

SI

# **gorenje**

**PODROBNA NAVODILA**  
ZA UPORABO  
HLADILNO  
ZAMRZOVALNE OMARE



Zahvaljujemo se za zaupanje, ki ste nam ga izkazali z nakupom našega aparata, ki je bil zasnovan, da poenostavi vaše življenje. Za lažjo uporabo izdelka smo priložili podrobna navodila za uporabo in navodila za vgradnjo, ki pa so priložena na ločenem listu. Ta naj vam pomagajo, da se boste kar najhitreje seznanili s svojim novim aparatom.

Pri uporabi vam želimo veliko zadovoljstva.

### **Aparat je namenjen samo za uporabo v gospodinjstvu.**

**Hladilnik** je namenjen za shranjevanje svežih živil pri temperaturi višji od 0°C. **Zamrzovalnik** je namenjen za zamrzovanje svežih in dolgoročno shranjevanje zamrznjenih živil (do enega leta, odvisno od vrste živil).

Obiščite tudi našo spletno stran, kjer lahko z vnosom modelne oznake svojega aparata, ki je navedena na napisni tablici ali garancijskem listu, najdete podroben opis svojega aparata, nasvete glede uporabe, odpravljanja motenj, servisne informacije, navodila za uporabo ...



<http://www.gorenje.si>

### **Povezava do baze podatkov EU EPREL**

Koda QR na energijski nalepki, priloženi aparatu, vsebuje spletno povezavo, preko katere lahko registrirate svoj aparat v bazi podatkov EU EPREL. Shranite energijsko nalepko, če bi jo v prihodnje še potrebovali, skupaj z uporabniškim priročnikom in drugimi dokumenti, priloženimi temu aparatu.

Informacije v zvezi z delovanjem izdelka najdete tudi v bazi podatkov EU EPREL, ki je dostopna preko povezave <https://eprel.ec.europa.eu>, kjer vnesete model in številko izdelka; oboje je navedeno na napisni tablici na aparatu.

Za podrobnejše informacije o energijski nalepki obiščite [www.theenergylabel.eu](http://www.theenergylabel.eu).



Pomembno varnostno opozorilo



Splošne informacije in nasveti



Varovanje okolja



Ne pomivajte v pomivalnem stroju

# VSEBINA

---

<b>4 POMEMBNA OPOZORILA</b> 4 PRED PRVO UPORABO 5 POMEMBNA VARNOSTNA OPOZORILA 7 POMEMBNI PODATKI GLEDE UPORABE APARATA 9 VARSTVO OKOLJA ..... <b>10 NASVETI ZA VARČEVANJE Z ENERGIJO PRI HLADILNO-ZAMRZOVALNIH APARATIH</b>	<b>UVOD</b>
<b>11 NAMESTITEV IN PRIKLJUČITEV</b> ..... <b>14 SPREMEMBA SMERI ODPIRANJA VRAT</b> ..... <b>20 OPIS APARATA</b> ..... <b>21 UPRAVLJANJE APARATA</b> ..... <b>24 NOTRANJA OPREMA APARATA</b> ..... <b>28 KORISTNI NASVETI</b>	<b>OPIS APARATA</b>
<b>30 ČIŠČENJE IN NEGA APARATA</b>	<b>ODTALJEVANJE IN ČIŠČENJE APARATA</b>
<b>32 ODPRAVLJANJE TEŽAV</b> ..... <b>34 ODLAGANJE ODSLUŽENEGA APARATA</b>	<b>OSTALO</b>

# POMEMBNA OPOZORILA

---



## PRED PRVO UPORABO

Pred priključitvijo aparata je treba natančno prebrati navodila za uporabo, ki opisujejo aparat ter njegovo pravilno in varno uporabo. Prilagojena so različnim tipom/modelom aparatov, zato so lahko opisane tudi nastavitve in oprema, ki jih vaš aparat nima. Priporočamo, da navodila shranite in poskrbite, da ob morebitni prodaji ostanejo z aparatom.

Navodila vključujejo tudi izvedbo zamrzovalnika NO FROST, za katerega sta značilna vgrajen ventilator in avtomatsko odtaljevanje (imajo nekateri modeli).

Preverite morebitne poškodbe in nepravilnosti na aparatu. Če ugotovite, da je vaš aparat poškodovan, to sporočite trgovcu, pri katerem ste aparat kupili.

Pred priključitvijo na električno omrežje naj aparat miruje v pokončnem položaju minimalno 2 uri. Tako zmanjšate možnost nepravilnega delovanja zaradi vpliva transporta na hladilni sistem.



## POMEMBNA VARNOSTNA OPOZORILA



OPOZORILO! Nevarnost požara/vnetljive snovi.

Priključitev na električno omrežje in ozemljitev aparata morata biti izvedeni po veljavnih standardih in predpisih.

OPOZORILO! Pri priklopu naprave na električno omrežje ne uporabljajte električnih razdelivcev ali prenosnih napajalnikov.

Pred čiščenjem aparat obvezno izključite iz električnega omrežja (izvlecite priključni kabel iz vtičnice).

OPOZORILO! Če je napajalni kabel poškodovan, ga mora zamenjati proizvajalec, njegov serviser ali podobno usposobljena oseba, v izogib nevarnosti električnega udara.

OPOZORILO! Pri nameščanju naprave poskrbite, da napajalni kabel ni stisnjen ali poškodovan.

Če osvetlitev LED ne deluje, pokličite serviserja. Osvetlitve LED ne popravljajte sami, saj lahko pridete v stik z visoko napetostjo!



OPOZORILO! Ne uporabljajte električnih naprav v notranjosti aparata, razen tistih, ki jih dovoljuje proizvajalec hladilno zamrzovalnega aparata.



OPOZORILO! Pri odtaljevanju ne uporabljajte mehanskih pripomočkov ali drugih metod, razen tistih, ki jih priporoča proizvajalec.



OPOZORILO! Da bi se izognili nevarnosti zaradi nestabilnosti aparata, ga je treba vgraditi v skladu z navodili.

## **Nevarnost ozeblin**

Nikoli ne vstavljajte zamrznjene hrane v usta. Izogibajte se tudi dotikanju zamrznjene hrane, saj lahko to povzroči ozeblino.

## **Varnost otrok in občutljivih oseb**

Te naprave naj ne uporabljajo osebe (tudi otroci) z zmanjšanimi fizičnimi, zaznavnimi in psihičnimi sposobnostmi ali osebe brez izkušenj in poznavanja naprave, razen če so pod nadzorom in prejemajo navodila za uporabo naprave od osebe, odgovorne za njihovo zdravje.

Otroke nadzorujte pri uporabi naprave in pazite, da se z njo ne bodo igrali.

Otroci ne smejo čistiti ali vzdrževati naprave brez nadzora odgovorne osebe.

Odstranite embalažo, ki je namenjena varovanju aparata oz. posameznih delov med transportom, izven dosega otrok.

Obstaja nevarnost poškodb oziroma zadužitve.

Ko odstranjujete rabljen aparat, izvlecite priključni kabel, odstranite vrata, police pa pustite v aparatu. S tem preprečite, da bi otrok zlezal v aparat in se zaprl.

## **Samo za evropsko tržišče**

Otroci, stari osem let in več ter osebe z zmanjšanimi fizičnimi, senzoričnimi in umskimi zmožnostmi ali s pomanjkljivim znanjem ter izkušnjami lahko uporabljajo ta aparat pod ustreznim nadzorom ali če so prejele

ustrezna navodila glede varne uporabe aparata in če razumejo nevarnosti, ki so povezane z uporabo aparata.

Otroci naj se ne igrajo z aparatom.

Otroci naj ne čistijo aparata in naj ne opravljajo vzdrževalnih opravil na njem brez ustreznega nadzora.

Otroci stari od 3 do 8 smejo dajati stvari v hladilno napravo in jih jemati ven.

### **Opozorilo glede hladilnega sredstva**

Aparat vsebuje majhno količino okolju prijaznega, vendar gorljivega plina R600a. Poskrbite, da ne pride do poškodb delov hladilnega sistema. Uhajanje plina sicer ni nevarno za okolje, vendar lahko poškoduje oči ali pa zagori!

Če pride do uhajanja plina, dobro prezračite prostor, izključite aparat iz električnega omrežja in pokličite servis!

## **POMEMBNI PODATKI GLEDE UPORABE APARATA**

OPOZORILO! Naprava je namenjena uporabi v gospodinjstvih in podobnih okoljih kot so:

- kuhinje za osebje v trgovinah, pisarnah in drugih delovnih okoljih,
- kmetije ter uporabi gostov hotelov, motelov in drugih nastanitvenih objektov,
- objekti, ki nudijo nočitve z zajtrkom,
- catering in podobna okolja, ki niso maloprodajni obrati.

**i** OPOZORILO! Odprtine za zračenje na aparatu oz. vgradnem elementu morajo biti vedno čiste in prehodne.

Aparata ni dovoljeno uporabljati na prostem in ne sme biti izpostavljen dežju.

V tem aparatu ne hranite eksplozivnih snovi, kot so pločevinke aerosola z vnetljivim potisnim plinom.

Če aparata dalj časa ne boste uporabljali, ga izklopite z gumbom in prekinite dovod električne energije. Aparat izpraznite, odtalite, očistite in pustite vrata priprta.

V primeru okvare ali izpada električne energije zamrzovalnika ne odpirajte, razen če traja prekinitev več kot 16 ur. Po tem času zamrznjena živila porabite oziroma jim zagotovite zadostno hlajenje (npr. nadomestni aparat).

## **Tehnični podatki o aparatu**

Etiketa z osnovnimi podatki o aparatu je v notranjosti aparata. Vsebuje podatke o napetosti, volumnu, vrsti in količini hladilnega sredstva ter podatek glede klimatskih razredov.

Če je nalepljena etiketa jezikovno neustrezna, jo zamenjajte s priloženo.





## VARSTVO OKOLJA

Za embaliranje uporabljamo okolju prijazne materiale, ki se lahko brez nevarnosti za okolje ponovno predelajo, deponirajo ali uničijo.



### Odstranitev odsluženega aparata

V skrbi za okolje odsluženi aparat oddajte pooblaščenim zbiralcem izrabljenih gospodinjskih aparatov.

Pred tem:

- izključite aparat iz električnega omrežja;
- ne dovolite, da se otroci igrajo z odslužnim aparatom.



**OPOZORILO!** Pri namestitvi, čiščenju in odstranitvi aparata pazite, da ne poškodujete izolacije oz. delov hladilnega sistema. S tem preprečite tudi onesnaženje okolja.



**Simbol na izdelku ali njegovi embalaži označuje, da z izdelkom ni dovoljeno ravnati kot z običajnimi gospodinjskimi odpadki. Izdelek odpeljite na ustrezno zbirno mesto za predelavo električne in elektronske opreme. S pravilnim načinom odstranjevanja izdelka boste pomagali preprečiti morebitne negativne posledice in vplive na okolje in zdravje ljudi, ki bi se lahko pojavile v primeru nepravilnega odstranjevanja izdelka. Za podrobnejše informacije o odstranjevanju in predelavi izdelka se obrnite na pristojen mestni organ za odstranjevanje odpadkov, komunalno službo ali na trgovino, v kateri ste izdelek kupili.**

# NASVETI ZA VARČEVANJE Z ENERGIJO PRI HLADILNO- ZAMRZOVALNIH APARATIH

---


- Aparat namestite, kot je opisano v navodilih.
- Ne odpirajte vrat aparata pogosteje, kot je potrebno.
- Občasno preverjajte, če je kroženje zraka za aparatom neovirano.
- Poškodovano ali netesno tesnilo čim prej zamenjajte.
- Živila shranjujte v zaprtih posodah ali v ustrezni embalaži.
- Pred vlaganjem živil v hladilnik jih ohladite na sobno temperaturo.
- Zamrznjena živila odtajajte v hladilnem prostoru.
- V zamrzovalniku lahko odstranite nekatere predale, kot je opisano v navodilih, da izkoristite celotno prostornino.
- Klasični zamrzovalnik odtalite, ko se na hlajenih površinah nabere približno 3-5 mm ivja oz. ledu.
- Razporeditev polic v notranjosti hladilnika naj bo enakomerna, živila pa zložena tako, da je zagotovljen nemoten pretok zraka (upoštevajte priporočeno razporeditev živil, kot je opisano v navodilih).
- Pri aparatih z ventilatorjem poskrbite, da ventilatorske reže ne bodo prekrite.

# NAMESTITEV IN PRIKLJUČITEV

## IZBIRA PROSTORA

- Aparat postavite v suh in zračen prostor. Pravilno deluje pri temperaturah okolice, ki so podane v tabeli. Razred je naveden na etiketi z osnovnimi podatki o aparatu.

Opis	Razred	Temperaturni razpon okolice °C	Relativna vlažnost
Razširjeni zmerni	SN	+10 do +32	≤ 75%
Zmerni	N	+16 do +32	
Subtropski	ST	+16 do +38	
Tropski	T	+16 do +43	

-  • Ne postavljajte ga v prostor, kjer lahko temperatura pade pod 5 °C, ker to lahko povzroči nenormalno delovanje ali okvaro aparata.
- Po vgraditvi oziroma postavitvi, mora biti vtikač aparata dostopen!
- Ta aparat ni namenjen vgradnji – ne uporabljajte ga kot vgradni aparat.
- Aparata ne postavljajte v bližino naprav, ki oddajajo toploto, na primer štedilnika, radiatorja, grelnika vode ipd. in ga ne izpostavljajte neposrednim sončnim žarkom. Aparat mora biti najmanj 3 cm oddaljen od električnega ali plinskega štedilnika oziroma vsaj 30 cm od oljne peči ali štedilnika na trda goriva. Pri manjših razdaljah je treba uporabiti izolirno ploščo.

**Opozorilo:** Aparat postavite v dovolj velik prostor. Na 8 g hladilnega sredstva mora biti najmanj 1 m<sup>3</sup> prostora. Količina hladilnega sredstva je navedena na tipski tablici v notranjosti aparata.

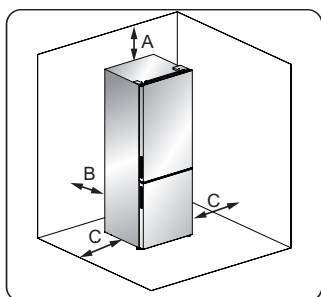
## NAMESTITEV APARATA

- Pred prvo uporabo aparata preberite naslednje nasvete.

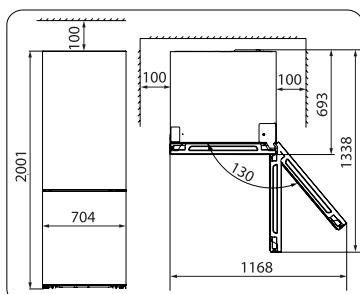
### Kroženje zraka okoli aparata

Za večjo učinkovitost hladilnega sistema ter prihranek energije je treba vzdrževati zadostno kroženje zraka okrog aparata, saj to omogoča zadostno oddajanje toplote. Zato je treba okrog aparata pustiti dovolj prostora.

Priporočilo: Nasvet: Priporočamo, da zagotovite 50-70 mm prostora med hrbtno steno aparata in steno za njim, vsaj 100 mm prostora nad aparatom in vsaj 100 mm prostora ob straneh aparata ter da je pred aparatom dovolj prostora, da lahko vrata odprete do kota  $130^\circ$ . Glejte naslednja dva diagrama.

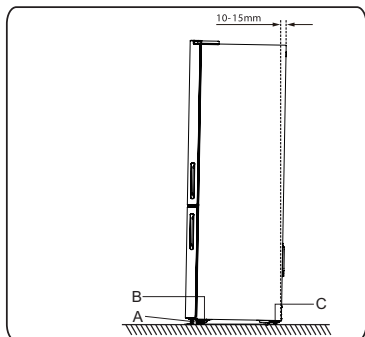


- A 100mm zgoraj
- B 50- 70mm zadaj
- C 100mm na vsaki strani

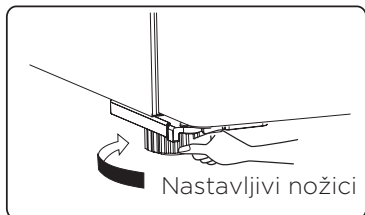


## URAVNAVANJE APARATA

- Da bi zagotovili, da bo aparat stal vodoravno ter da bo za spodnjim delom aparata zagotovljeno zadostno kroženje zraka, bo morda treba nastaviti nožice na dnu aparata. Nastavite jih lahko s prsti ali z ustreznim ključem.
- Da bi omogočili samodejno zapiranje vrat, obrnite nastavljive nožice, tako da bo zgornji del aparata nagnjen nazaj za približno 10-15 mm.



- A Nastavljivi nožici na dnu aparata
- B Vrtljivi valj na sprednji strani aparata
- C Vrtljivi valj na zadnji strani aparata



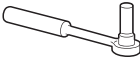





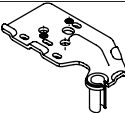
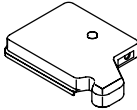
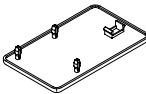
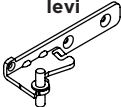
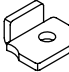
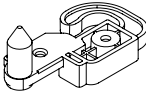

### Opomba:

Po potrebi lahko hladilnik položite tudi na hrbtno stranico, da omogočite dostop do spodnje stranice (podstavka), vendar ga v tem primeru naslonite na mehak penast embalažni material, da ne bi poškodovali hrbtne plošče.

# SPREMEMBA SMERI ODPIRANJA VRAT

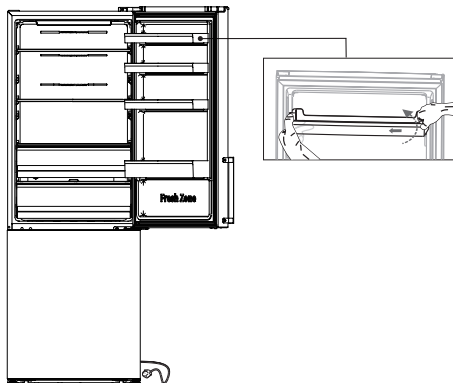
Če je zaradi mesta postavitve zamrzovalnika to potrebno, lahko stran aparata, od katere se ta odpira, zamenjate z desne (tovarniška nastavitvev) na levo. Opozorilo! Med spreminjanjem smeri odpiranja vrat aparat ne sme biti priključen na električno omrežje. Obvezno izvilcite vtikač iz vtičnice.

Potrebovali boste naslednje orodje:

Ni priloženo		
		
Nasadni ključ 8 mm	Ravni izvijač	Pleskarska lopatica oz. strgalo
		
Križni izvijač	Cevne klešče	Ključ 8 mm
Dodatni deli (v plastični vrečki)		
		
Zgornji tečaj - levi	Pokrov tečaja - levi	Pokrov odprtine za vijak - desni
		
Srednji tečaj - levi	Blokirni del - levi, x 2	Omejevalnik vrat - levi, x 2
		
Imbusni ključ (4 mm)		

Opomba: Po potrebi lahko hladilnik položite tudi na hrbtno stranico, da omogočite dostop do spodnje stranice (podstavka), vendar ga v tem primeru naslonite na mehak penast embalažni material, da ne bi poškodovali hrbtno plošče. Pri menjavi smeri odpiranja vrat v splošnem priporočamo naslednje korake.

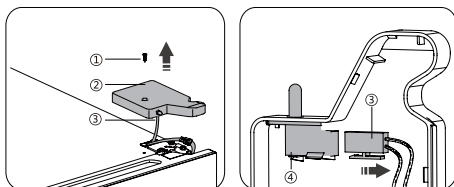
1. Hladilnik postavite navpično. Odprite vrata in odstranite vse police na vratih (da preprečite poškodbe le-teh), nato pa zaprite vrata.



Pozor!

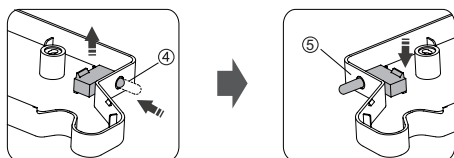
Ko odstranjujete police na vratih, prosimo, rahlo pritisnite nanje s strani proti sredini, nato pa jih potisnite navzgor.

2. Odstranite vijak 1, nato pa snemite pokrov 2 z desnega zgornjega kota. Pazite na električni konektor 3 pod njim, saj je še priključen. Odklopite ga in odstranite pokrov 2.



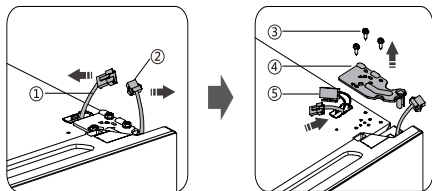
- 1 Samorezni vijak
- 2 Pokrov zgornjega tečaja
- 3 Električni konektor
- 4 Stikalo vrat

3. Pritisnite na stikalo vrat 4 in ga odstranite tako, da ga privzdignete. Namestite stikalo 4 v pokrov 5 (priložen v plastični vrečki). Drugi pokrov 2 pospravite v plastično vrečko.

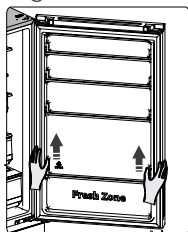


- 4 Pokrov zgornjega tečaja - levi

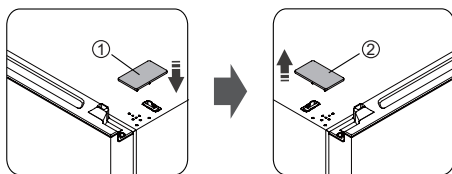
4. Odklopite konektorja 1 in 2, nato pa z 8-milimetrskim nasadnim, viličastim ali obročnim ključem odvijte vijake 3 ter odstranite tečaj 4. Nato vstavite konektorja 1 in 5 v odprtino. Prosimo, da med nameščanjem držite vrata.



5. Snemite zgornja vrata s srednjega tečaja, tako da jih previdno privzdignete naravnost navzgor. Zgornja vrata postavite na gladko podlago, tako da je zgornji pokrov vrat obrnjen navzgor.

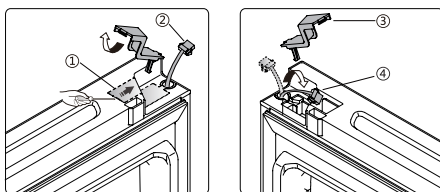


6. Namestite pokrov 1 (priložen v plastični vrečki) na desni zgornji strani. Nato odstranite pokrov 2 z zgornje leve strani aparata ter ga pospravite v plastično vrečko.



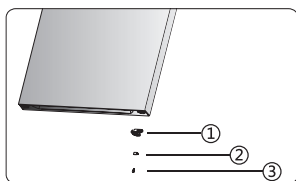
- 1 Pokrov odprtine za vijak – desno
- 2 Pokrov odprtine za vijak – levo

7. Odstranite pokrov 1 z zgornje leve strani zgornjih vrat in vzemite ven konektor. 2. Odstranite pokrov 3 z desne strani ter vstavite konektor 4, nato pa ponovno namestite pokrova 1 in 3.

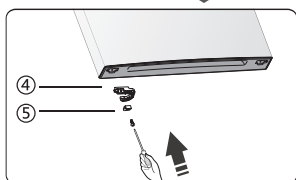




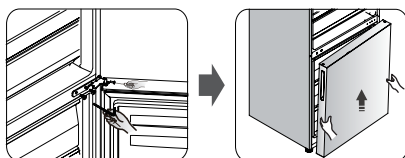
8. Sprostite vijak 3 in snemite del 2 in del 1. Z vijakom 3 pritrdite nadomestni omejevalnik vrat na levi strani 4 ter blokirni del 5 (priložena v plastični vrečki) na levi strani. Shranite dela 1 in 2, če bi ju v prihodnje še potrebovali.



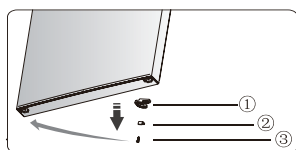
- 1 Omejevalnik vrat
- 2 Blokirni del
- 3 Samorezni vijak
- 4 Omejevalnik vrat – levi
- 5 Blokirni del – levi



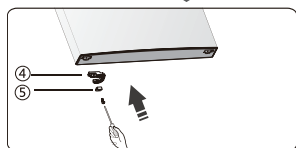
9. Z imbusnim ključem (priloženim v plastični vrečki) in križnim izvijačem odvijte vijake in odstranite srednji tečaj na desni strani. Nato snemite spodnja vrata.



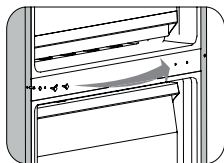
10. Spodnja vrata postavite na gladko podlago, tako da je plošča vrat obrnjena navzgor. Sprostite vijak 3 in snemite del 2 in del 1. Z vijakom 3 nato pritrdite omejevalnik vrat na levi strani 4 ter blokirni del 5 (priložena v plastični vrečki) na levi strani in ju trdno privijte z vijakom 3.



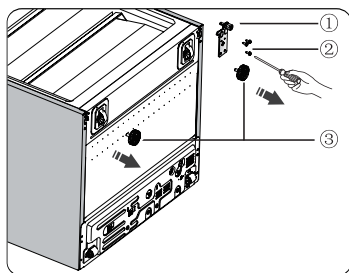
- 1 Omejevalnik vrat
- 2 Blokirni del
- 3 Samorezni vijak
- 4 Omejevalnik vrat – levi
- 5 Blokirni del – levi



11. Zamenjajte pokrove odprtin za vijake ter prestavite sredinsko pokrivno ploščico z leve na desno stran (kot kaže spodnja slika).

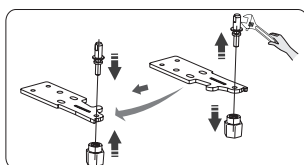


12. Hladilnik položite na mehko embalažno peno ali podoben material. Odstranite obe nastavljivi nožici na dnu aparata 3, nato pa odvijte vijake 2, da odstranite spodnji tečaj 1.

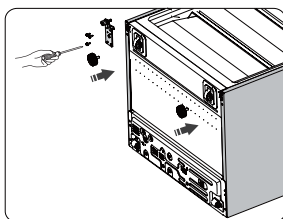


- 1 Spodnji tečaj
- 2 Posebni vijaki s prirobnico
- 3 Nastavljiva nožica na dnu aparata

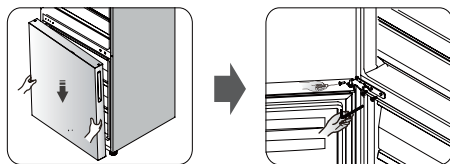
13. Sprostite čep spodnjega tečaja, prestavite ga na nasprotno stran, nato pa ga čvrsto pritrdite, kot kaže spodnja slika.



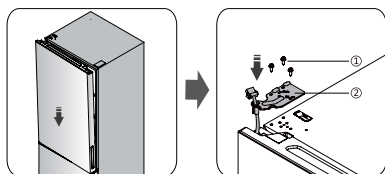
14. Prestavite spodnji tečaj na levo stran in ga pritrdite s posebnimi vijaki s prirobnico. Ponovno namestite nastavljivi nožici na drugi strani in ju pritrdite.



15. Hladilnik postavite v pokončni položaj, nato pa previdno nataknete spodnja vrata na čep spodnjega tečaja in jih držite v tem položaju. Namestite srednji tečaj na levi strani (priložen v plastični vrečki). Pri tem pazite, da bodo spodnja vrata na svojem predvidenem mestu.

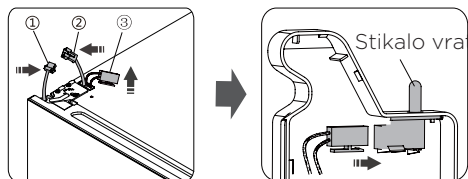


16. Namestite zgornja vrata v ustrezen položaj. Preverite, ali so vrata ustrezno poravnana oz. nameščena vodoravno, nato pa vstavite os srednjega tečaja v odprtino na spodnji strani zgornjih vrat. Z vijaki 1 namestite tečaj 2 (priložen v plastični vrečki). Prosimo, da med nameščanjem držite zgornja vrata.

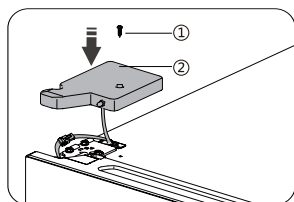


- 1 Poseben vijak s cilindrično oz. lečasto glavo
- 2 Zgornji tečaj- levi

17. Vzemite konektorja 2 in 3 z zgornje leve strani. Povežite konektor 1 s konektorjem 2, nato pa konektor 3 priključite na stikalo vrat na pokrovu zgornjega tečaja na levi strani.



18. Z vijakom 1 pritrdite pokrov zgornjega tečaja 2 na levi strani.



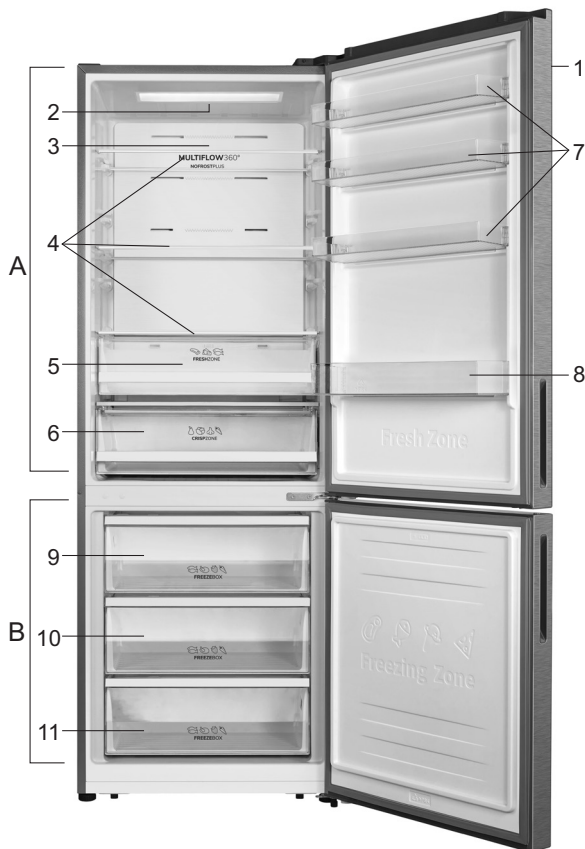
- 1 Samorezni vijak
- 2 Pokrov zgornjega tečaja - levi

19. Odprite zgornja vrata aparata in namestite police na vrata, nato pa zaprite vrata.

# OPIS APARATA

Notranja oprema aparata se lahko spreminja glede na model aparata.

Ta izdelek vsebuje svetlobni vir razreda energijske učinkovitosti (G).



## **A Hladilnik**

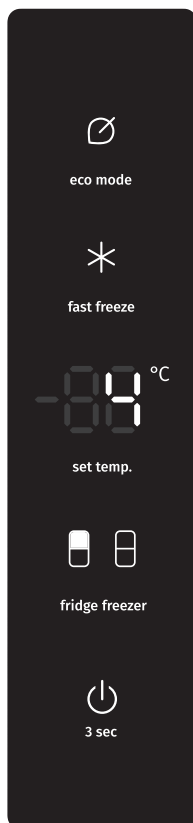
- 1 Upravljalna enota
- 2 Osvetlitev LED
- 3 MultiFlow steber
- 4 Steklene police
- 5 Predal FreshZone
- 6 Predal za sadje in zelenjavo CrispZone z regulatorjem vlage
- 7 Nizke police vrat
- 8 Polica za steklenice

## **B Zamrzovalnik**

- 9 Zgornji predal za zamrzovanje in shranjevanje
- 10 Globoki predal SpaceBox za zamrzovanje in shranjevanje
- 11 Spodnji predal za shranjevanje

# UPRAVLJANJE APARATA

---




## Nastavitev temperature

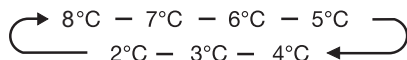
Priporočamo, da ob prvem vklopu hladilnika nastavite temperaturo hladilnega dela na 4° C. Če želite spremeniti temperaturo, upoštevajte spodnja navodila.

### **Pozor!**

Ko nastavite temperaturo, dejansko nastavite povprečno temperaturo za celoten hladilni del. Temperatura v posameznem predelu se lahko razlikuje od temperature, prikazane na nadzorni plošči, odvisno od tega, koliko hrane je v hladilniku in kam je postavljena. Temperatura okolja oz. prostora, v katerem je hladilnik nameščen, lahko prav tako vpliva na dejansko temperaturo v notranjosti aparata.

## Hladilnik


Pritisnite tipko **fridge freezer**, da zasveti simbol . Nato lahko s pritiski na tipko **set temp.**, nastavite temperaturo hladilnega dela med 2 °C in 8 °C, odvisno od vaših potreb. Na prikazovalniku bo prikazana trenutno izbrana nastavitev, in sicer v naslednjem zaporedju:

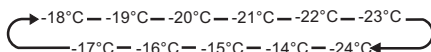


### Pozor!

Ko nastavite temperaturo, dejansko nastavite povprečno temperaturo za celoten hladilni del. Temperatura v posameznem predelu se lahko razlikuje od temperature, prikazane na nadzorni plošči, odvisno od tega, koliko hrane je v hladilniku in kam je postavljena. Temperatura okolja oz. prostora, v katerem je hladilnik nameščen, lahko prav tako vpliva na dejansko temperaturo v notranjosti aparata.

## Zamrzovalnik

Pritisnite tipko **fridge freezer**, da zasveti simbol . Nato lahko s pritiski na tipko **set temp.**, nastavite temperaturo zamrzovalnega dela med -14 °C in -24 °C, odvisno od vaših potreb. Na prikazovalniku bo prikazana trenutno izbrana nastavitev, in sicer v naslednjem zaporedju:



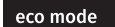
## Intenzivno zamrzovanje (Super Freeze) \*

Funkcija intenzivnega zamrzovanja oz. Super Freeze hitro zniža temperaturo v zamrzovalniku, da hrana zamrzne hitreje. Tako lahko bolje ohranite vitamine in hranilne snovi v sveži hrani ter poskrbite, da bo hrana ostala sveža dlje.

- Pritisnite tipko **fast freeze** da aktivirate intenzivno zamrzovanje.
- Ko je aktivno intenzivno zamrzovanje, bo lučka svetila, temperatura zamrzovalnega dela pa bo nastavljena na -24 °C.
- Kadar zamrzujete maksimalno količino hrane, prosimo, počakajte približno 24 ur.
- Funkcija intenzivnega zamrzovanja se samodejno izklopi po 52 urah. Po tem času se nastavitev temperature vrne na predhodno nastavljeno vrednost.



## Varčni način delovanja (Eco)

V tem načinu delovanja zamrzovalnik varčuje z energijo. To je posebej uporabno za zmanjševanje porabe energije, kadar ste zdoma.

- Pritisnite tipko , da aktivirate varčni način delovanja.
- Ko je aktiviran varčni način delovanja, sveti ustrezna lučka. Temperatura zamrzovalnega dela bo nastavljena na -17 °C, temperatura v hladilnem delu pa bo nastavljena na 6 °C.

## Tipka za vklop/izklop

S pritiskom (dotikom) na to tipko lahko vklopite ali izklopite svoj aparat.

- Pritisnite tipko  in jo držite 3 sekunde. Aparat zapiska, na prikazovalniku bo izpisano »OF« in aparat se izklopi.
- Pritisnite tipko  in jo držite 3 sekunde. Aparat zapiska in se vklopi.

## Alarm

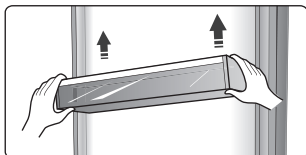
- Če so vrata hladilnika ali zamrzovalnika odprta več kot 2 minuti, se oglasi alarm odprtih vrat. Če se sproži alarm odprtih vrat, bo aparat zapiskal trikrat vsako minuto, po osmih minutah pa se bo alarm samodejno izklopil.
- Da bi prihranili energijo, poskrbite, da vrata nikoli ne bodo odprta predolgo. Alarm odprtih vrat lahko izklopite tudi tako, da zaprete vrata.

# NOTRANJA OPREMA APARATA

Vaš aparat ima številne pripomočke in v tem poglavju je opisano, kako jih lahko kar najbolje uporabite.

## Police na vratih

- Na teh policah lahko shranjujete jajca, tekočine v pločevinkah, pijačo v steklenicah, zavojčke hrane itd. Na police na vratih ne postavljajte prevelikega števila težkih predmetov.
- Police na vratih lahko namestite na različne višine, odvisno od svojih potreb. Prosimo, vzemite hrano s police, preden polico privzdignete, da bi spremenili njen položaj.



- Vse police na vratih hladilnika lahko za lažje čiščenje popolnoma odstranite.

## Polica v hladilnem delu

V hladilnem delu aparata so tri police, ki jih lahko odstranite za lažje čiščenje.





## Predal FreshZone

V predalu **FreshZone** ostanejo živila sveža dlje kot v običajnem hladilniku ter ohranijo boljši okus in hranilne vrednosti.

Zmanjšata se gnitje in izguba mase, zato sta sadje in zelenjava bolj sveža in naravna. Za optimalno delovanje mora biti predal povsem zaprt.

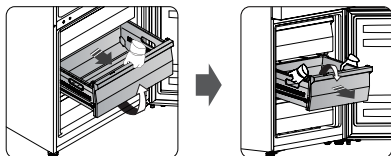
- Ko kupujete živila, preverite, če so sveža, saj sta od tega odvisni kakovost in trajnost živila.
- Živila shranjujte v zaprtih posodah ali v ustrezni embalaži, da ne oddajajo ali sprejemajo vonja in vlage.
- 30 do 60 minut pred uporabo vzemite živilo iz predala, da se lahko pri sobni temperaturi razvijeta ustrezna aroma in okus.
- Živila, ki so občutljiva na nizke temperature in niso primerna za shranjevanje v predalu **FreshZone**: ananas, avokado, banane, olive, krompir, jajčevci, kumare, fižol, paprika, melone, lubenice, buče ...

## Posoda za sadje in zelenjavo (CrispZone)

- Predal na dnu hladilnika je namenjen shranjevanju sadja in zelenjave. Zagotavlja vlažnost in manjše izsuševanje.

## Predal v zamrzovalniku

- Uporabite ga za shranjevanje hrane, ki jo želite zamrzniti, vključno z mesom, ribo, sladoledom itd.



- Zamrzovalni predal odstranite tako, da sprednji del nekoliko privzdignete in ga povlečete naprej, nato pa predal nagnete navzdol in ga z obema rokama izvlečete.
- Ko želite ponovno vstaviti predal v zamrzovalni del aparata, ga nagnite navzdol, položite kolesca na predalu za kolesca na vodilu, nato pa privzdignite sprednji del predala in ga potisnite v aparat.



**Da preprečite kontaminacijo hrane, prosimo, upoštevajte naslednja navodila.**

- Če so vrata predolgo odprta, lahko pride to znatnega povišanja temperature v vseh predelih vašega aparata.
- Redno čistite površine, ki so v stiku s hrano, ter dostopne dele sistemov za odvajanje vode.
- Surovo meso in ribe shranjujte v ustrezni embalaži v hladilniku, tako da ni v stiku z drugo hrano in da se tekočina z njih ne cedi po drugi hrani.
- Zamrzovalniki, katerih zmogljivost je označena z dvema zvezdicama, so primerni za shranjevanje že zamrznjene hrane, shranjevanje ali izdelavo sladoleda ter izdelavo ledenih kock.
- Predeli oz. zamrzovalniki, katerih zmogljivost je označena z eno, dvema ali tremi zvezdicami, niso primerni za zamrzovanje sveže hrane.

Št.	Tip predela aparata	Ciljna temperatura shranjevanja (°C)	Primerna hrana
1	Hladilnik	+2 ≤ +8	Jajca, kuhana hrana, hrana v embalaži, sadje in zelenjava, mlečni izdelki, torte; pijača in druge vrste hrane, ki niso primerne za zamrzovanje.
2	(**)* - Zamrzovalnik	≤ -18	Morska hrana in morski sadeži (ribe, rakci, školjke), sladkovodna hrana, mesni izdelki (priporočen čas shranjevanja je 3 mesece - s časom izgubljajo hranilno vrednost in okus); primerno za zamrzovanje sveže hrane.
3	** - Zamrzovalnik	≤ -18	Morska hrana in morski sadeži (ribe, rakci, školjke), sladkovodna hrana, mesni izdelki (priporočen čas shranjevanja je 3 mesece - s časom izgubljajo hranilno vrednost in okus). Ni primerno za zamrzovanje sveže hrane.
4	* - Zamrzovalnik	≤ -12	Morska hrana in morski sadeži (ribe, rakci, školjke), sladkovodna hrana, mesni izdelki (priporočen čas shranjevanja je 2 meseca - s časom izgubljajo hranilno vrednost in okus). Ni primerno za zamrzovanje sveže hrane.
5	* - Zamrzovalnik	≤ -6	Morska hrana in morski sadeži (ribe, rakci, školjke), sladkovodna hrana, mesni izdelki (priporočen čas shranjevanja je 1 mesec - s časom izgubljajo hranilno vrednost in okus). Ni primerno za zamrzovanje sveže hrane.

6	0 zvezdic	$-6 \leq 0$	Sveža svinjina, govedina, ribe, piščanec, nekatera pakirana predelana hrana itd. (priporočeno je zaužitje še isti dan, po možnosti ne kasneje kot po 3 dneh).
7	Hladilni predal	$-2 \leq +3$	Sveža/zamrznjena svinjina, govedina, piščanec, sladkovodna hrana itd. (7 dni pod 0 °C; če je temperatura nad 0 °C, je priporočeno zaužitje isti dan, po možnosti pa ne kasneje kot po 2 dneh) Morska hrana (če je temperatura nižja od 0 °C, 15 dni; shranjevanje nad temperaturo 0 °C ni priporočeno)
8	Predal za svežo hrano	$0 \leq +4$	Sveža svinjina, govedina, ribe, piščanec, kuhana hrana itd. (priporočeno je zaužitje še isti dan, po možnosti ne kasneje kot po 3 dneh)
9	Vino	$+5 \leq +20$	Rdeče vino, belo vino, penecé vino itd.

**Opomba: prosimo, shranjujte različne vrste hrane v ustreznih predelih ali predalih v hladilno-zamrzovalnem aparatu, v katerih temperatura shranjevanja ustreza posameznemu živilskemu izdelku.**

- Če pustite hladilno-zamrzovalni aparat prazen dalj časa, ga izklopite, odtalite, očistite, posušite ter pustite vrata odprta, da preprečite nastanek plesni v aparatu.

# KORISTNI NASVETI

---

## **Nasveti za varčevanje z energijo**

Priporočamo, da upoštevate naslednje nasvete za varčevanje z energijo.

- Preprečite, da bi bila vrata aparata odprta predolgo.
- Poskrbite, da aparat ne bo v bližini virov toplote (neposredna sončna svetloba, električna pečica ali štedilnik itd.).
- Ne nastavljajte nižje temperature aparata, kot je treba.
- V aparatu ne shranjujte tople hrane ali hlapljivih tekočin.
- Aparat postavite v prostor z dobrim prezračevanjem in nizko stopnjo vlažnosti. Prosimo, glejte poglavje »Namestitev vašega novega aparata«.
- Diagram v teh navodilih kaže pravilno kombinacijo predalov, predalov za sadje in zelenjavo ter polic. Upoštevajte to kombinacijo, saj omogoča največjo energijsko učinkovitost.

## **Nasveti za shranjevanje hrane v hladilno-zamrzovalnem aparatu**

- Ne shranjujte tople ali vroče hrane neposredno v hladilniku ali zamrzovalniku, saj se bo temperatura v aparatu povečala, kompresor pa bo deloval intenzivneje in porabil več energije.
- Pokrijte ali zavijte hrano, še posebej, če ima močan vonj ali okus.
- Pri zlaganju hrane v hladilnik bodite pozorni, da bo lahko zrak nemoteno krožil okrog nje.
- Meso (vse vrste): zavijte ga v polietilensko folijo in ga postavite na stekleno polico nad predalom za zelenjavo. Vedno upoštevajte dovoljen ali priporočen čas shranjevanja hrane v aparatu in hrano porabite do datumov, ki jih navajajo proizvajalci.
- Kuhana hrana, hladne jedi itd.: To hrano je treba pokriti in postaviti na katero koli polico.
- Sadje in zelenjava: Sadje in zelenjavo shranite v poseben predal za sadje in zelenjavo.
- Maslo in sir: Zavijte ju v zrakotesno (plastično) folijo za živila.
- Steklenice z mlekom: Zamašite jih z zamaškom in shranite na policah v vratih.

### **Nasveti za zamrzovanje**

- Ob prvem vklopu ali po daljšem obdobju neuporabe. Pred zlaganjem hrane v aparat ga pustite delovati vsaj 2 uri pri najvišji nastavitvi.
- Hrano razdelite na manjše porcije, da lahko zamrzne hitreje in povsem, hkrati pa tako poskrbite, da boste lahko kasneje odmrznili le toliko hrane, kot je zares potrebujete.
- Hrano nepredušno zavijte v aluminijasto ali polietilensko (plastično) folijo.
- Ne dovolite, da bi se sveža, nezmrznjena hrana dotikala že zmrznjene hrane, saj se lahko sicer zamrznjena hrana pri tem segreje in deloma odtaja.
- Če zamrznjeno hrano zaužijete neposredno po tem, ko jo vzamete iz zamrzovalnika, lahko pride do ozeblin.
- Priporočamo, da vsak zavoj zamrznjene hrane označite ter nanj zapišete datum, da boste lahko spremljali, kako dolgo je hrana že v zamrzovalniku.

### **Nasveti za shranjevanje zamrznjene hrane**

- Prepričajte se, da je bila industrijsko zamrznjena hrana pri trgovcu ustrezno shranjena.
- Ko se hrana odtali, hitro izgubi kakovost in je ni priporočljivo ponovno zamrzniti.
- Ne prekoračite obdobja shranjevanja oz. roka uporabe, ki ga navaja proizvajalec hrane. Opomba: Če ima aparat sorodne pripomočke in funkcije.

# ČIŠČENJE IN NEGA APARATA

Iz higienskih razlogov je treba aparat (vključno s pripomočki v njegovi zunanosti in notranosti) redno čistiti – vsaj vsaka dva meseca.

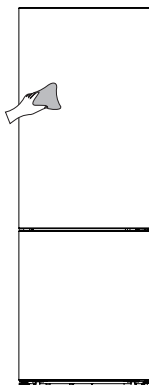
**Pozor!** Aparat med čiščenjem ne sme biti priključen na vir električne energije, saj sicer obstaja nevarnost električnega udara.

Preden začnete s čiščenjem z vzdrževalnimi opravili, izklopite aparat in izvlecite vtikač iz vtičnice.

## Čiščenje zunanosti aparata

Da bi ohranili lep videz svojega aparata, ga redno čistite.

- Obrišite nadzorno ploščo (digitalno ploščo ter ploščo s prikazovalnikom) s čisto mehko krpo.
- Ne škropite neposredno po površini aparata, temveč raje poškopite krpo, s katero čistite aparat. Tako omogočite enakomerno razporeditev vlage po površini.
- Očistite vrata, ročaje ter ter površine ohišja aparata z blagim detergentom, nato pa jih obrišite do suhega z mehko krpo.

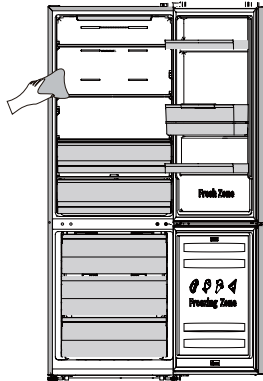


## Pozor!

- Ne uporabljajte ostrih predmetov, saj lahko z njimi opraskate površino.
- Za čiščenje ne uporabljajte razredčil, detergentov za pranje avtomobilov, belil, eteričnih olj, grobih oz. abrazivnih čistil ali organskih topil, kot je benzen, saj lahko z njimi poškodujete površino aparata ali celo povzročite požar.

## Čiščenje notranosti aparata

Redno čistite notranost aparata. Aparat boste lažje očistili, ko v njem ne bo veliko hrane. Notranost hladilno-zamrzovalnega aparata obrišite z blago raztopino sode bikarbone v vodi, nato pa jo izperite s toplo vodo, in sicer s pomočjo ožete gobe ali krpe. Preden ponovno namestite police in košare oz. predale, obrišite površino sten aparata do suhega. Temeljito posušite vse površine in snemljive dele.



- Čeprav je odtajanje tega aparata samodejno, se lahko na notranjih stenah zamrzovalnega dela aparata nabere plast zmrzali, še posebej, če vrata zamrzovalnika pogosto odpirate oz. če jih puščate odprta predolgo. Če je plast ledu oz. zmrzali predebela, izberite čas, ko je zamrzovalnik skoraj prazen, in takrat storite naslednje:
  1. Odstranite hrano in košare ter druge pripomočke. Izklopite aparat iz električnega omrežja in pustite vrata zamrzovalnega dela odprta. Temeljito prezračite prostor, v katerem se nahaja aparat, da pospešite postopek.
  2. Ko je odtajanje končano, očistite zamrzovalnik, kot je opisano zgoraj.

Pozor!

- Za odstranjevanje zmrzali oz. ledu iz zamrzovalnika ne uporabljajte ostrih predmetov. Aparat ponovno priključite na električno omrežje in vklopite šele, ko je notranjost popolnoma suha.

### Čiščenje tesnil vrat

Poskrbite, da bodo tesnila vrat vedno čista. Tesnilo se lahko zaradi lepljive hrane ali pijače prilepi na ohišje, nato pa se med odpiranjem vrat strga. Tesnili očistite z blagim detergentom in toplo vodo. Po čiščenju ju temeljito posušite.

Opozorilo! Aparat ponovno vklopite le, ko so tesnila vrat popolnoma suha.

### Menjava žarnice LED

Žarnico LED mora zamenjati ustrezno usposobljena oseba. Če je žarnica LED poškodovana, pokličite službo za pomoč uporabnikom. Žarnico LED zamenjate po naslednjem postopku:

1. Izklopite aparat iz električnega omrežja.
2. Odstranite pokrov luči, tako da ga potisnete navzgor in izvlečete.
3. Z eno roko držite za pokrov luči LED, z drugo roko pa povlecite, medtem ko pritiskate na zapah konektorja.
4. Namestite novo luč LED in poskrbite, da se pravilno zaskoči na svoje mesto.

# ODPRAVLJANJE TEŽAV

Če naletite na težavo pri uporabi svojega aparata ali če vas skrbi, da vaš aparat ne deluje pravilno, lahko preprosto preverite nekaj možnih vzrokov težav, preden pokličete servis. Ti možni vzroki so navedeni v nadaljevanju.

Opozorilo! Ne poskušajte sami popraviti aparata. Če ste preverili vse, kar je navedeno v spodnji tabeli, težava pa se še veno pojavlja, pokličite pooblaščenega oz. ustrezno usposobljenega strokovnjaka za elektrotehniko, pooblaščenega serviserja ali trgovino, v kateri ste kupili aparat.

Težava	Možen vzrok in rešitev
Aparat ne deluje pravilno.	<ul style="list-style-type: none"><li>• Preverite, če je vtičnik pravilno vstavljen v vtičnico.</li><li>• Preverite varovalko oz. tokokrog v vaši električni napeljavi. Če je treba, zamenjajte varovalko.</li><li>• Temperatura okolja je prenizka. Poskušajte znižati nastavljeno temperaturo aparata, da odpravite to težavo.</li><li>• Običajno je, da hladilnik ne deluje med ciklom samodejnega odtajanja ali za kratek čas po tem, vklopite aparat, saj tako aparat varuje kompresor.</li></ul>
Neprijetne vonjave iz hladilnega in/ali zamrzovalnega dela.	<ul style="list-style-type: none"><li>• Morda je treba očistiti notranjost aparata.</li><li>• Določene vrste hrane, posode za hrano ali embalaža hrane povzročajo neprijeten vonj.</li></ul>
Hrup oz. nenavadni zvoki iz aparata.	<p>Naslednji zvoki so povsem običajni:</p> <ul style="list-style-type: none"><li>• Zvoki delovanja kompresorja.</li><li>• Zvok zračnega toka, ki ga poganja majhen ventilator v zamrzovalnem delu ali v drugih delih aparata.</li><li>• Brbotajoč zvok, podoben vretju vode.</li><li>• Pokljanje med samodejnim odtajanjem.</li><li>• Klikli pred zagonom kompresorja.</li></ul> <p>Drugi nenavadni zvoki so lahko posledica vzrokov, navedenih v nadaljevanju. Da bi jih odpravili, bo morda treba preveriti naslednje in ustrezno ukrepati.</p> <ul style="list-style-type: none"><li>• Hladilnik ne stoji povsem vodoravno.</li><li>• Hrbtina stena hladilnika se dotika stene.</li><li>• Steklenica, pločevinka ali posoda v hladilniku se je prevrnila ali se kotali.</li></ul>



Težava	Možen vzrok in rešitev
Hladilni sistem deluje neprekinjeno.	<p>Normalno je, da pogosto slišite zvok delovanja aparata. V naslednjih okoliščinah bo hladilni sistem deloval dlje in pogosteje:</p> <ul style="list-style-type: none"> <li>• Temperatura je nastavljena na nižjo raven, kot bi bilo potrebno.</li> <li>• Nedavno ste v aparat postavili večjo količino tople hrane.</li> <li>• Temperatura v okolici aparata je previsoka.</li> <li>• Vrata so odprta predolgo ali prepogosto.</li> <li>• Aparat ste ravno namestili ali pa je bil dolgo časa izklopljen.</li> </ul>
V notranjosti aparata nastane plast ledu oz. zmrzali.	<ul style="list-style-type: none"> <li>• Preverite, če so prezračevalne reže zamašene ali če jih ovira hrana v hladilniku in poskrbite, da bo hrana v hladilnik postavljena tako, da bo omogočeno zadostno prezračevanje. Preverite, če so vrata povsem zaprta. Navodila za odstranitev zmrzali najdete v poglavju o čiščenju in negi.</li> </ul>
Temperatura v notranjosti je previsoka.	<ul style="list-style-type: none"> <li>• Morda ste pustili vrata odprta predolgo ali ste jih odpirali prepogosto; morda so vrata odprta, ker jih nekaj ovira; morda ob strani aparata, za aparatom in nad njim ni dovolj prostora.</li> </ul>
Temperatura v notranjosti je prenizka.	<ul style="list-style-type: none"> <li>• Povišajte temperaturo, tako da upoštevate navodila v poglavju "Nadzorna plošča in upravljanje aparata".</li> </ul>
Vrat ni mogoče z lahkoto zapreti.	<ul style="list-style-type: none"> <li>• Preverite, če je zgornji del hladilnika nagnjen nazaj za 10 do 15 mm, kar omogoča samodejno zapiranje vrat, ali če kakšen predmet v notranjosti hladilnika preprečuje, da bi se vrata povsem zaprla.</li> </ul>
Voda kaplja po tleh.	<ul style="list-style-type: none"> <li>• Posoda z vodo (ki se nahaja pri dnu na hrbtne strani aparata) morda ni ustrezno uravnana; morda odtočni žleb (ki se nahaja pod zgornjim delom kompresorja) ni ustrezno nameščen za odtok vode v to posodo; ali pa je odtočni žleb za vodo zamašen. Morda bo treba hladilnik odmakniti proč od stene, da boste lahko preverili posodo z vodo in odtočni žleb.</li> </ul>
Luč ne deluje.	<ul style="list-style-type: none"> <li>• Morda je žarnica LED poškodovana. Napotke glede menjave žarnic LED najdete v poglavju o čiščenju in negi aparata.</li> <li>• Nadzorni sistem je onemogočil delovanje luči, ker so vrata odprta predolgo. Zaprite vrata in jih ponovno odprite, da ponovno vklopite žarnice.</li> </ul>

# ODLAGANJE ODSLUŽENEGA APARATA

---

Aparat je prepovedano odložiti kot gospodinjski odpadek


## Materiali za embalažo

Materiale za embalažo, na katerih je simbol za recikliranje, je možno reciklirati. Embalažo odložite v ustrezen zabojnik za odpadke, da bo možno njeno recikliranje.

## Preden zavržete odsluženi aparat

1. Izvlecite vtikač iz vtičnice.
2. Odrežite priključno vrstico in jo, skupaj z vtikačem, zavržite.

**Opozorilo!** Hladilniki vsebujejo hladilno sredstvo in pline v izolaciji. Odlaganje hladilnega sredstva in plinov, ko je aparat odslužen, mora biti opravljeno profesionalno, saj lahko sicer pride do poškodb oči ali do vžiga. Preden na ustrezen način odložite aparat se prepričajte, da cevi tokokroga hladilnega sredstva niso poškodovane.

PRAVILNO ODSTRANJEVANJE PROIZVODA	
	<p>Simbol na izdelku ali njegovi embalaži označuje, da z izdelkom ni dovoljeno ravnati kot z običajnimi gospodinjskimi odpadki. Izdelek odpeljite na ustrezno zbirno mesto za predelavo električne in elektronske opreme. S pravilnim načinom odstranjevanja izdelka boste pomagali preprečiti morebitne negativne posledice in vplive na okolje in zdravje ljudi, ki bi se lahko pojavile v primeru nepravilnega odstranjevanja izdelka. Za podrobnejše informacije o odstranjevanju in predelavi izdelka se obrnite na pristojen mestni organ za odstranjevanje odpadkov, komunalno službo ali na trgovino, v kateri ste izdelek kupili.</p>

Gorenje, d.o.o.

Partizanska 12

SI - 3320 Velenje, Slovenija

[info@gorenje.com](mailto:info@gorenje.com)

[www.gorenje.com](http://www.gorenje.com)