

KZ

gorenje

ТОҢАЗЫТҚЫШ -
МҰЗДАТҚЫШ ШКАФТЫ
ПАЙДАЛАНУ ЖӨНІНДЕГІ
ТОЛЫҚ НҰСҚАУЛЫҚ



www.gorenje.com

Бізге сенім білдіргеніңізге **АЛҒЫС АЙТЫП**, жаңа аспап сатып алуыңызбен құттықтаймыз.

Аспапты барынша ыңғайлы және қарапайым қолдану үшін біз пайдалану жөніндегі толық нұсқаулықты дайындадық. Ол жаңа аспаппен жылдам танысып шығуға көмектеседі. Сондай-ақ жеке парақта аспапты орнату жөніндегі нұсқаулық ұсынылады.

Аспапты өз қажеттілігіңізге қолдануыңызды тілейміз.

Аспап үй шаруашылығында қолдануға арналған.

Тоңазыту бөлігі балғын өнімдерді 0 °C жоғары температурада сақтауға арналған.

Мұздату бөлігі балғын өнімдерді мұздатуға және мұздатылған өнімдерді ұзақ уақыт бойы (өнім түріне байланысты бір жылға дейін) сақтауға арналған.

Біздің сайтқа кіріңіз, мұнда шильдада немесе кепілдік талонында көрсетілген аспабыңыздың моделінің атауын көрсетіңіз, осылайша Сіз аспаптың толық сипаттамасын, қолдану, кәдеге жарату, ақауларды жою жөніндегі кеңестерді, сервистік ақпараттарды және пайдалану жөніндегі нұсқаулықтарды аласыз.



<http://www.gorenje.ru>



Қауіпсіздік жөніндегі маңызды ескерту



Ақпарат, кеңес



Қоршаған ортаны қорғау



Ыдыс жуатын машинада жумаңыз

МАЗМҰНЫ

| | |
|---|--|
| 4 ҚАУІПСІЗДІК ШАРАЛАРЫ 4 АЛҒАШ ҚОЛДАНАР АЛДЫНДА 5 ҚАУІПСІЗДІК ЖӨНІНДЕГІ МАҢЫЗДЫ НҰСҚАУЛАР 8 ДҰРЫС ПАЙДАЛАНУ 9 ҚОРШАҒАН ОРТАНЫ ҚОРҒАУ | КІРІСПЕ |
| 10 ЭЛЕКТР ЭНЕРГИЯСЫН ҮНЕМДЕУ БОЙЫНША КЕҢЕСТЕР | |
| 11 ОРНАТУ ЖӘНЕ ЖАЛҒАУ 14 ЕСІКТІ АШУ БАҒЫТЫН ӨЗГЕРТУ 20 АСПАП СИПАТТАМАСЫ 21 АСПАПТЫ БАСҚАРУ 24 АСПАПТЫ ЖАБДЫҚТАУ 28 ПАЙДАЛЫ КЕҢЕСТЕР | АСПАПТЫ ҚОЛДАНУ |
| 30 ТАЗАЛАУ ЖӘНЕ КҮТІМ | АСПАПТЫ ЖІБІТУ ЖӘНЕ ТАЗАЛАУ |
| 32 АҚАУЛЫҚТАРДЫ ЖОЮ 34 КӘДЕГЕ ЖАРАТУ | ҚОСЫМША АҚПАРАТ |

ҚАУІПСІЗДІК ШАРАЛАРЫ



АЛФАШ ҚОЛДАНАР АЛДЫНДА

Аспапты жалғар және қолданар алдында аспап сипаттамасынан және оны дұрыс әрі қауіпсіз қолдану жөніндегі нұсқаулардан тұратын нұсқалықтармен мұқият танысып шығыңыз. Нұсқаулық аспаптың бірнеше типі үшін әзірленген, сондықтан сіздің моделіңізде жоқ жабдық пен жекелеген функциялардың сипаттамаларынан тұруы мүмкін.

Одан әрі қолдану үшін нұсқаулықты сақтап қойыңыз.

Сондай-ақ нұсқаулық желдеткішпен және автоматты ерітумен жабдықталған No Frost мұздату бөлігінің нұсқасын сипаттайды (кейбір модельдерде).

Аспапты қандай да бір бұзылуларсыз алғандығыңызды тексеріңіз. Бұзылуларды анықтаған кезде аспапты сатып алған сауда ұйымына хабарласыңыз.

Тасымалдаудан кейін электр желісіне жалғар алдында аспапты кемінде екі сағат вертикаль күйде қалдырыңыз. Бұл тасымалдау кезінде салқындату жүйесіне әсер етуі салдарынан аспап жұмысындағы ақаулардың алдын алуға көмектеседі.



ҚАУІПСІЗДІК ЖӨНІНДЕГІ МАҢЫЗДЫ НҰСҚАУЛАР



ЕСКЕРТУ! Өртену қауіпі бар/тез жанатын заттар.

Аспапты электр желісіне жалғау және жерге тұйықтау қолданыстағы стандарттар мен ескертпелерге сәйкес орындалуы тиіс.

Ескерту! Аспап артына көп розеткалы ұзартқыштарды және тасымалданатын қорек көздерін орнатпаңыз.

Тазалауды бастамас бұрын аспапты электр желісінен міндетті түрде ажыратыңыз (байланыстыру кабелінің ашасын розеткасынан ажыратыңыз).

Ескерту! Қауіпті жағдайлардың алдын алу үшін байланыстыру кабелін ауыстыруды өндіруші, авторлық құқығы бар сервис орталығы немесе білікті маман ғана орындай алады.

Ескерту! Аспапты орнату кезінде байланыстыру кабелінің қысылып қалмауын немесе бүлінбеуін қадағалаңыз.

Егер жарық диодты жарықтандыру жұмыс жасамаса, сервис орталығына хабарласыңыз. Жарық диодты жарықтандыруды өз бетіңізше жөндеуге тырыспаңыз, бұл электр тоғынан зақым алуға алып келуі мүмкін.



ЕСКЕРТУ! Аспап ішінде өндіруші рұқсат етпеген электрлік құрылғыларды қолданбаңыз.



ЕСКЕРТУ! Еріту үшін өндіруші ұсынбаған механикалық заттар мен тәсілдерді қолданбаңыз.



ЕСКЕРТУ! Аспаптың тұрақсыздығынан туындаған қауіптердің алдын алу үшін оны орнату нұсқаулықтарға сәйкес орындалуы тиіс.

Үсіріп алу қауіпі!

Үсіріп алудың алдын алу үшін мұздатылған өнімдерге қолыңызды тигізбеңіз және аузыңызға салмаңыз.

Адамдар мен балалардың қауіпсіздігі

Аспап физикалық, сенсорлық және ақыл-ой қабілеттері шектелген немесе білімі немесе тәжірибесі жетіспейтін адамдардың (балаларды қоса) олардың қауіпсіздігіне жауап беретін адамдардың қарауымен немесе басшылығымен ғана қолдануына арналған.

Балалардың аспаппен ойнамауын қадағалаңыз.

Балалар аспапты үлкендердің қадағалауымен ғана тазалай және қызмет көрсете алады!

Аспаптан қаптамасын алыңыз (қаптама аспапты және оның жекелеген компоненттерін тасымалдау кезінде қорғау үшін қолданылады), бұл ретте балалардың жақын жерде жүрмеуін қадағалаңыз. Жарақат алу немесе тұншығу қауіпі бар!

Қызметі ету мерзімі өткен бұйымды қолдануға жарамсыз ету қажет. Ол үшін аспапты электр желісінен ажыратыңыз, байланыстыру кабелін кесіп тастаңыз, аспаптың есігі мен ішіндегі қалған сөрелерін алып тастаңыз. Өйткені балалар аспап ішінде қалып қоюы мүмкін.

Еуропа стандарттарына жатады

Аспапты 8 жастан асқан балалардың және физикалық, сенсорлық және ақыл-ой қабілеттері шектелген немесе білімі немесе тәжірибесі жетіспейтін адамдардың қандай да бір тұлғалардың қарауында болған немесе аспапты қауіпсіз қолдану жөніндегі нұсқауларды алған және оны пайдалануға байланысты қауіптерді түсінген жағдайларда ғана қолдануына болады.

Балаларға аспаппен ойнауға рұқсат етпеңіз.

Балалар аспапты үлкендердің қадағалауымен ғана тазалай және қызмет көрсете алады!

3 және 8 жас аралығындағы балаларға тоңазытқыш аспаптарға тағамдарды салуға және алуға рұқсат етіледі.

Хладагент туралы ескерту

Бұл аспап қоршаған орта үшін қауіпсіз, бірақ жанғыш изобутан газының (R600a) аз ғана мөлшерінен тұрады. Салқындату контуры компоненттерінің бүлінбеуін қадағалаңыз. Хладагенттің ағуы қоршаған ортаға қауіп төндірмейді, бірақ көздің жарақат алуына немесе жануына алып келуі мүмкін!

Хладагенттің ағуын анықтаған кезде бөлмені жақсылап желдетіңіз, аспапты электр желісінен ажыратыңыз және сервис орталығына хабарласыңыз!

ДҰРЫС ПАЙДАЛАНУ

Ескерту! Аспап тұрмыстық және ұқсас жағдайларда қолдануға арналған, жекелегенде:

- дүкендердегі, кеңселердегі асхана аймақтарында және басқа да өндірістік жағдайларда,
- ауыл шаруашылығы фермаларында, қонақүйлердегі, мотельдердегі және тұрғын үй түріндегі басқа да инфрақұрылымдағы тұрғындарға,
- ұйықтайтын және таңғы ас ішетін орындарда,
- қоғамдық тамақтануды ұйымдастыру кезінде және бөлшек сауда қарастырылмаған басқа да ұқсас жағдайларда.

i ЕСКЕРТУ! Аспаптың және аспап кірістірілген асхана шкафының желдету саңылауларын бітемеңіз; оларды таза күйде ұстаңыз.

Аспапты ашық кеңістікке орнатуға болмайды. Аспапқа жаңбыр тамшылары мен шашырандылары тимеуі тиіс.

Аспап ішінде жарылғыш заттарды, мысалы, қысыммен толтырылған балондардағы жанатын газдарды сақтамаңыз.

Егер аспапты ұзақ уақыт бойы қолданбайтын болсаңыз, оны сөндіріп, байланыстыру кабелін розеткадан ажыратыңыз. Тағамдарды алыңыз, аспапты ерітіңіз және тазалаңыз, есігін ашылған күйінде қалдырыңыз.

Ақаулар болған немесе электр энергиясын ажыратқан жағдайда тоңазытқышты 16 сағат бойы ашпаңыз. Егер осы уақыт ішінде ақау жойылмаса немесе электр энергиясын беру қалпына келтірілмесе, өнімдерді қолдану немесе басқа тоңазытқышқа немесе салқын жерге орналастырыңыз.

Техникалық деректер, аспап шильді

Аспаптың негізгі деректері бар шильд аспап ішінде орналасқан және кернеу, брутто және нетто көлем, хладагент типі мен мөлшері, аспаптың климаттық класы туралы ақпараттардан тұрады. Берілген заттаңба өзіңіздің тіліңізге сәйкес келмесе, оны жиынтықта ұсынылған басқасымен алмастырыңыз.



ҚОРШАҒАН ОРТАНЫ ҚОРҒАУ

Қаптама экологиялық таза материалдардан жасалған, оларды қоршаған ортаға зиян келтірмей қайта өңдеуге, қалдықтарды сақтауға арналған арнайы полигондарда жинауға және кәдеге жаратуға болады.



Қызметі ету мерзімі өткен аспапты кәдеге жарату

Қызметі ету мерзімі өткен аспапты Қызметі ету мерзімі өткен аспаптарды бақылау пунктіне тапсырыңыз.

Бұл ретте:

- аспапты электр желісінен ажыратыңыз және байланыстыру кабелін ажыратыңыз
- қызметі ету мерзімі өткен аспаппен балалардың ойнауына жол бермеңіз.



ЕСКЕРТУ! Аспапты орнату, тазалау және кәдеге жарату кезінде оқшаулағыштың және салқындататын контурдың бүлінуіне жол бермеңіз. Бұл арқылы сіз қоршаған ортаға зиян келтірудің алдын аласыз.



Бұйымдағы немесе оның қаптамасындағы символ оның тұрмыстық қалдықтар ретінде кәдеге жаратуға жатпайтындығын көрсетеді. Бұйымды одан ары кәдеге жарату үшін электронды және электрлік жабдықтарды қабылдауға арналған тиісті орындарға тапсырған жөн.

Бұйымды кәдеге жарату ережелерін сақтай отырып, осы сияқты қалдықтарды тиісті түрде жоймау салдарынан қоршаған ортаға және адамдардың денсаулығына зиян келтірудің алдын алуға көмектесе аласыз. Бұйымды кәдеге жарату туралы барынша толық ақпарат алу үшін жергілікті билік органдарына, қалдықтарды шығару және кәдеге жарату жөніндегі қызметке немесе бұйымды сатып алған дүкенге хабарласыңыз.

ЭЛЕКТР ЭНЕРГИЯСЫН ҮНЕМДЕУ БОЙЫНША КЕҢЕСТЕР

- Пайдалану жөніндегі нұсқаулықта берілген орнату жөніндегі нұсқауларды орындаңыз.
- Есікті қажет болмаған кезде ашпаңыз.
- Аспап артындағы кедергісіз желдетуді әлсін-әлсін тексеріп тұрыңыз.
- Бүлінген немесе бүтін емес тығыздағышты тез арада ауыстыру қажет.
- Өнімдерді жабық контейнерлерде немесе басқа да тиісті қаптамада сақтаңыз.
- Өнімдерді аспапқа салмас бұрын оны бөлме температурасына дейін салқындатып алыңыз.
- Мұздатылған өнімдерді тоңазытқыш бөлігінде ерітіңіз.
- Тоңазыту камерасының ішкі көлемін барынша қолдану үшін осы нұсқаулықта сипатталғандай жәшіктерді алып тастаңыз.
- Қолмен жібітілетін тоңазыту бөлігін қалыңдығы 3-5 мм болатын қырау немесе мұз қабаты пайда болған кезде еріту ұсынылады.
- Сөрелерді бірдей арақашықтыққа орнату және тағамдарды ауа еркін айналатындай етіп сақтау ұсынылады (осы нұсқаулықта берілген өнімдерді тарату жөніндегі ұсыныстарды орындаңыз).
- Желдеткішті тағамдармен бітемеңіз!

ОРНАТУ ЖӘНЕ ЖАЛҒАУ

БӨЛМЕНІ ТАҢДАУ

- Аспапты құрғақ, желдетілетін бөлмеге орнатыңыз. Аспаптың дұрыс жұмыс жасауына арналған қоршаған ортаның қол жетімді температурасы оның климаттық классына байланысты болады. Климаттық класс аспап шильдінде көрсетілген.

| Наименование | Климаттық класс | Диапазон температур окружающей среды °С | Салыстырмалы ылғалдылық |
|----------------|-----------------|---|-------------------------|
| Субнормальный | SN | от +10 до +32 | ≤ 75% |
| Нормальный | N | от +16 до +32 | |
| Субтропический | ST | от +16 до +38 | |
| Тропический | T | от +16 до +43 | |



- Аспап орнатылған бөлмедегі температура +5 °С-ден төмен түспеуі тиіс, өйткені бұл аспап жұмысындағы ақауларға немесе оның бұзылуына алып келуі мүмкін.

- Орнатқаннан кейін аспаптың байланыстыру кабелінің ашасына еркін қатынау қамтамасыз етілуі тиіс.
- Данные прибор не предназначен для использования в качестве встраиваемого.
- Аспапты жылу шығаратын құрылғыларға, мысалы, плиталарға, жылыту радиаторларына, бойлерлерге, сонымен қатар күн сәулесі тікелей түсетін аймақтарға жақын орнатпаңыз. Аспаптан электрлік немесе газ плитаға дейінгі минималды арақашықтық 3 сантиметр, майлы пешке немесе қатты отынмен жұмыс жасайтын құрылғыға дейін 30 сантиметр. Егер аталған арақашықтықты ұстану мүмкін емес болса, арнайы оқшаулағыш панельді қолданыңыз.

Ескерту! Аспапты кең бөлмеге орнатыңыз. Хладагенттің 8 грамына бөлменің кемінде 1 м³ талап етіледі. Хладагент мөлшері аспап шильдінде көрсетілген.

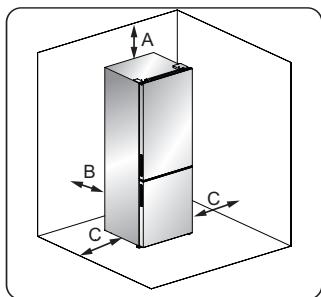
АСПАПТЫ ОРНАТУ

- Пайдалануды бастамас бұрын төменде берілген ұсыныстарды оқып шығыңыз.

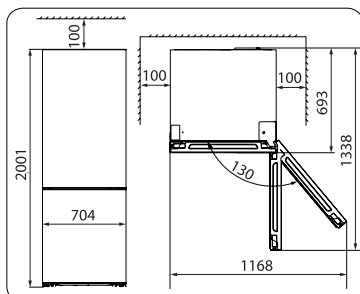
Аспаптың айналасында ауаның айналуы

Жұмыс тиімділігін арттыру, электр энергиясын үнемдеу және аспаптың қызып кетуінің алдын алу үшін оның айналасында ауаның жеткілікті айналымын қамтамасыз ету қажет. Ол үшін аспаптың айналасында бос кеңістік қалдырыңыз.

Кеңес. Аспаптың артқы қабырғасы мен қабырға арасында 50-70 миллиметр, жан-жағынан кемінде 100 миллиметр және аспап астынан және алдынан есікті 130° -қа ашу үшін жеткілікті кеңістік қалдыру ұсынылады. Төмендегі схеманы қараңыз:



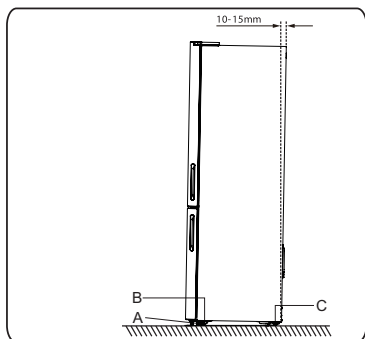
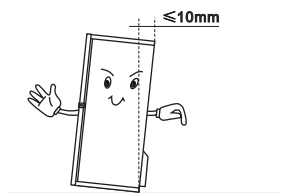
A 100mm жоғарыда
B 50- 70mm артта
C 100mm әр жағы



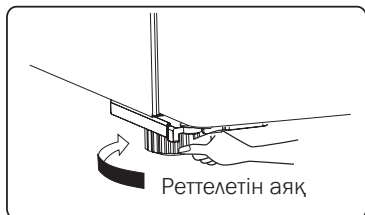
ТЕҢЕСТІРУ

Теңестіру

- Аспаптың тегіс әрі тұрақты тұруы үшін аспаптың төменгі бөлігінде ауаның жеткілікті айналымын қамтамасыз ету жеткілікті, аяқтардың биіктігін қолмен немесе гайкалы кілтпен реттеңіз.
- Аспап есіктерінің өздігінен жабылуы үшін аспаптың жоғарғы жиегін шамамен 10-15 миллиметрге артқа қисайтыңыз.



- A А Реттелетін аяқ
- B Алдыңғы дөңгелек
- C Артқы дөңгелек



Ескертпе.

Егер тоңазытқыштың негізіне қатынау қажет болса, оны артқа қисайтып, аспаптың артқы қабырғасын бүлдіріп алмау үшін жұмсақ пенопласт материалға орналастырыңыз.


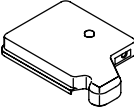
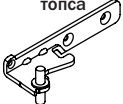
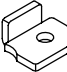
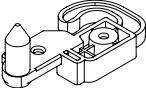
ЕСІКТІ АШУ БАҒЫТЫН ӨЗГЕРТУ

Таңдалған орнату орнына байланысты есіктің оңға емес (өндіруші зауытта орнатылғандай), солға ашылатындай етіп қайта орнатуға болады.

Ескерту! Есікті қайта орнатар алдында аспапты электр қорегінен ажыратыңыз.

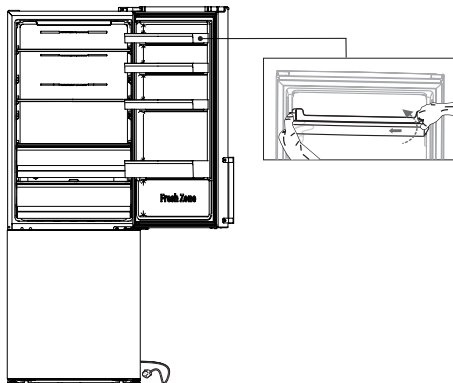
Байланыстыратын кабель ашасының розеткадан ажыратылғанына көз жеткізіңіз.

Қажетті құрал

| Жиынтыққа кірмейді | | |
|---|---|---|
|  |  |  |
| Ұшты кілт 8 мм | Кілтекті бұрауыш | Қалақша |
|  |  |  |
| Айқастырылған бұрауыш | Ажырататын кілт | Кілт 8 мм |
| Қосымша бөлшектер (пакетте) | | |
|  |  |  |
| Жоғарғы сол жақ топса | Сол жақ топса қақпағы | Оң жақ бұрандалы саңылаулардың қақпағы |
|  |  |  |
| Ортаңғы сол жақ топса | Сол жақ шектегіштің тіреуі x2 | Сол жақ есікті ашу шектегіші x2 |
|  | | |
| Алты қырлы кілт 4 мм | | |

Ескерте. Егер тоңазытқыштың негізіне қатынау қажет болса, оны артқа қисайтып, аспаптың артқы қабырғасын бүлдіріп алмау үшін жұмсақ пенопласт материалға орналастырыңыз. Есікті қайта орнату үшін төмендегі нұсқауларды орындаңыз.

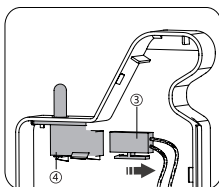
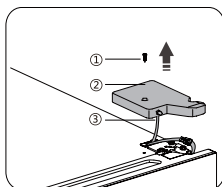
1. Тоңазытқышты тігінен қойыңыз. Жоғарғы есікті ашыңыз, оларды бүлдіріп алмау үшін барлық сөрелерін алыңыз және есікті жабыңыз.



Назар аударыңыз!

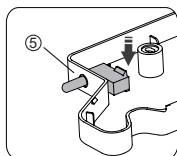
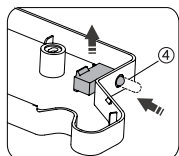
Сөрелі ағытып алу үшін оны жанынан ортасына бағыттай отырып басыңыз, жоғары көтеріп, ағытып алыңыз.

2. 1-бұранданы босатып, тоңазытқыштың жоғарғы бөлігінің оң жағындағы 2-қақпақты көтеріңіз. Сақ болыңыз, өйткені 3-коннектор жалғанған. Содан соң коннекторды ажыратып, 2-қақпақты ағытып алыңыз.



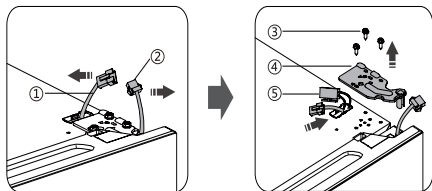
- 1 Өздігінен тесетін бұранда
- 2 Жоғарғы топса қақпағы
- 3 Коннектор
- 4 Есік өшіргіші

3. 4-есік өшіргішін басыңыз, сәл ғана көтеріп, ағытып алыңыз. 4-есік өшіргішін 5-қақпаққа (пакетте) орнатыңыз. 2-қақпақты пакетке салып қойыңыз.

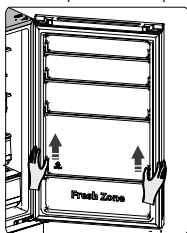


- 5 Жоғарғы сол жақ топса қақпағы

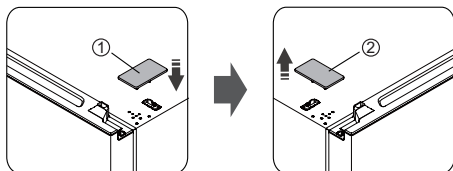
4. 1 және 2-коннекторларды ажыратыңыз, бұрауыштың немесе 8мм кілттің көмегімен 3-бұранданы босатып, 4-топсаны ағытып алыңыз. 1 және 5-коннекторларды саңылауға салыңыз. Осы әрекеттер кезінде есікті қолыңызбен ұстап тұрыңыз.



5. Жоғарғы есікті сәл ғана көтеріп, ортаңғы топсадан ақырын ағытып алыңыз. Есікті алдыңғы панелін жоғары қаратып, жұмсақ бетке орналастырыңыз.

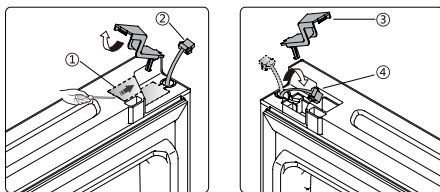


6. 1-қақпақты (пакетте) оң жақ үстінен орнатыңыз. Тоңазытқыштың жоғарғы бөлігіндегі сол жағындағы 2-қақпақты алып, пакетке салыңыз.

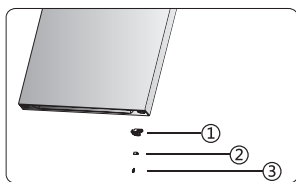


- 1 Оң жақ бұрандалы саңылаулардың қақпағы
- 2 Сол жақ бұрандалы саңылаулардың қақпағы

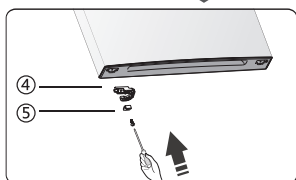
7. Жоғарғы есіктің сол жақ үстіндегі 1-қақпақты және 2-коннекторды ағытып алыңыз. Есіктің оң жағындағы 3-қақпақты ағытып алыңыз, 4-коннекторды ішіне салыңыз және 1 және 3-қақпақтарды орнына орнатыңыз.



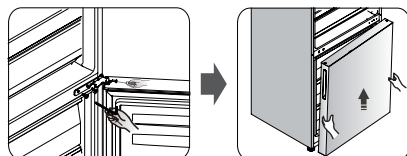
8. 3 бұранданы босатып, 2 және 1-бөлшектерді ағытып алыңыз. 4-есікті ашатын ұсынылған сол жақ шектегішті және сол жақтан 5-шектегіштің сол жақ тіреуішін (пакетте) орнатып, 3-бұранданың көмегімен бекітіңіз. Одан әрі пайдалану үшін 1 және 2-бөлшектерді сақтап қойыңыз.



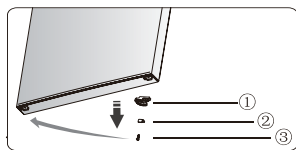
- 1 Есікті ашу шектегіші.
- 2 Шектегіш тіреуіші
- 3 Өздігінен тесетін бұранда
- 4 Сол жақ есікті ашу шектегіші
- 5 Сол жақ шектегіштің тіреуі



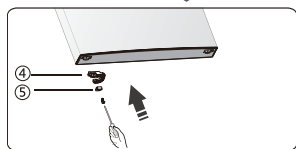
9. Алты қырлы кілттің (пакетте) және айқастырылған бұрауыштың көмегімен бұрандаларды босатып, ортаңғы оң жақ топсаны ағытып алыңыз. Төменгі есікті ағытып алыңыз.



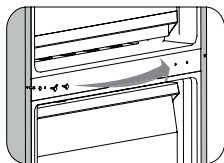
10. Есікті алдыңғы панелін жоғары қаратып, жұмсақ бетке орналастырыңыз. 3 бұранданы босатып, 2 және 1-бөлшектерді ағытып алыңыз. 4-есікті ашатын ұсынылған сол жақ шектегішті және сол жақтан 5-шектегіштің сол жақ тіреуішін (пакетте) орнатып, 3-бұранданың көмегімен бекітіңіз.



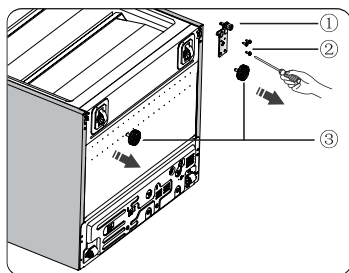
- 1 Есікті ашу шектегіші.
- 2 Шектегіш тіреуіші
- 3 Өздігінен тесетін бұранда
- 4 Сол жақ есікті ашу шектегіші
- 5 Сол жақ шектегіштің тіреуі



11. Суретте көрсетілгендей саңылаулардың бітеуіштерін және сол жақтағы ортаңғы панельдің бұрандаларын оң жаққа ауыстырыңыз.

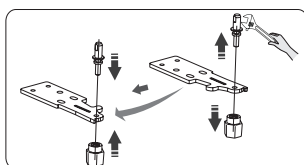


12. Аспапты жұмсақ пенопласт материалға орналастырыңыз. 3 екі реттелетін аяқты босатып, ағытып алыңыз және екі реттелетін аяқты алыңыз, содан соң 2-бұранданы босатып, 1-төменгі топсаны алыңыз.

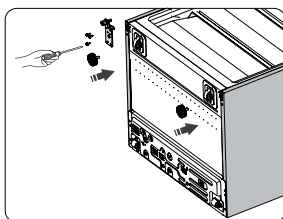


- 1 Төменгі топса
- 2 Шентемірі бар арнайы бұрандалар
- 3 Реттелетін аяқ

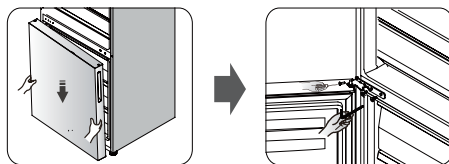
13. Топсаның өзекшесін босатыңыз, топсаны 180 градусқа бұрыңыз және өзекшені төмендегі суретте көрсетілгендей топсаның жоғарғы бетінен қатты етіп бұраңыз.



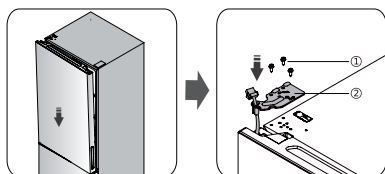
14. Төменгі топсаны сол жаққа орнатып, шентемірі бар арнайы бұрандалармен бұраңыз. Реттелетін аяқтардың орындарын ауыстырып, бұраңыз.



15. Тоңазытқышты тігінен қойыңыз, төменгі есікті төменгі топсаның стерженіне ақырып орнатып, осы күйде ұстап тұрыңыз. Ортаңғы сол жақ топсаны (пакетте) төменгі есік сенімді бекітілетіндей етіп бұраңыз.

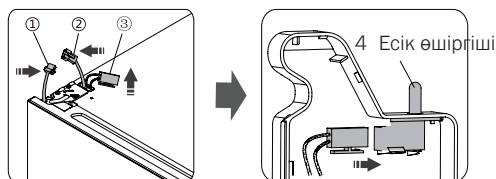


16. Жоғарғы есікті орнатыңыз. Есікті теңестіріп, ортаңғы топса өзекшесінің есіктің төменгі бетіндегі саңылаумен сәйкес келгенін тексеріңіз. 2-топсаны (пакетте) 1-бұрандалармен бұраңыз. Осы әрекеттер кезінде жоғарғы есікті қолыңызбен ұстап тұрыңыз.

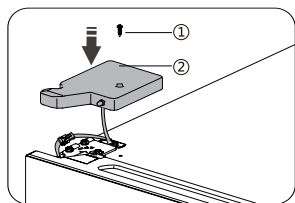


- 1 Шентемірі бар арнайы бұрандалар
- 2 Жоғарғы сол жақ топса

17. Сол жақ жоғарыдағы 2 және 3-коннекторларды шығарып алыңыз. 1 және 2-коннекторларды байланыстырыңыз, содан соң 3-коннекторды жоғарғы сол жақ топсаның қақпағындағы есік өшіргішіне жалғаңыз.



18. 2-жоғарғы топса қақпағын сол жаққа 1-бұранда көмегімен бұраңыз.

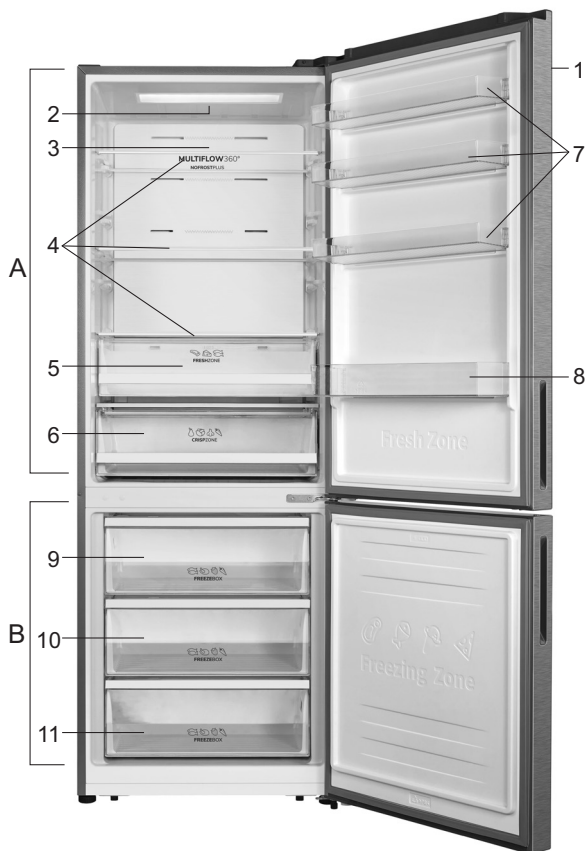


- 1 Өздігінен тесетін бұранда
- 2 Жоғарғы сол жақ топса қақпағы

19. Жоғарғы есікті ашыңыз, сөрелерді орнатып, есікті жабыңыз.

АСПАП СИПАТТАМАСЫ

Жабдықтама аспап моделіне байланысты болады.



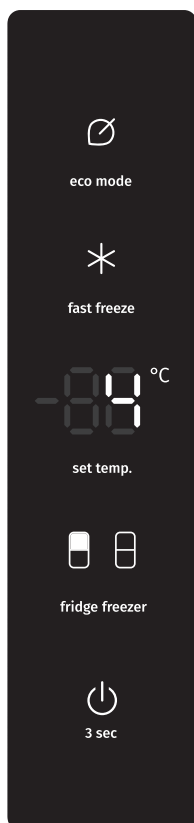
A Тоңазыту бөлігі

- 1 Басқару панелі
- 2 Жарық диодты жарықтандыру
- 3 MultiFlow жүйесінің панелі
- 4 Әйнек сөрелер
- 5 FreshZone контейнері
- 6 Ылғалдығы реттелетін жемістер мен көкөністерге арналған CrispZone контейнері
- 7 Есік сөрелері
- 8 Бөтелкелерге арналған есік сөресі

B Мұздату бөлігі

- 9 Қатыруға және сақтауға арналған жоғарғы жәшік
- 10 Қатыруға және сақтауға арналған ұлғайтылған SpaceBox жәшігі
- 11 Сақтауға арналған төменгі жәшік

АСПАПТЫ БАСҚАРУ



Температурасын көрсету

Бірінші қосылғанда тоңазытқыш бөлімсі үшін 4 °C температурасын орнату ұсынылады. Температураны өзгерту үшін келесі нұсқауларды орындаңыз.

Ескерту!

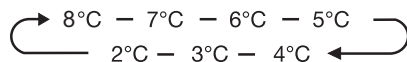
Температураны орнатқан кезде, сіз бүкіл тоңазытқышқа орташа температураны орнатасыз. Әр түрлі бөлімдердегі температура азық-түліктің мөлшері мен орналастырылуына байланысты басқару панелінде көрсетілетін температурадан өзгеше болуы мүмкін. Бөлме температурасы да құрылғының ішіндегі нақты температураға әсер етеді.

Тоңазытқыш бөлімі



индикаторы жанғанға дейін **fridge freezer** батырмасын басып ұстап тұрыңыз. Тоңазытқыш

бөлімінің температурасын 2° мен 8°C аралығында қою үшін **set temp.** батырмасын басыңыз. Дисплейде төмендегідей тәртіпте сандар пайда болады:



Ескерту!

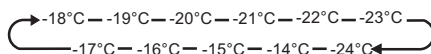
Температураны белгілеген кезде, сіз бүкіл тоңазытқышқа орташа температураны көрсетесіз. Әртүрлі бөліктеріндегі температура азық-түліктің саны мен орналастырылына байланысты басқару панелінде көрсетілетін температурадан өзгеше болуы мүмкін. Бөлмедегі температура аспаптың ішіндегі нақты температураға да әсер етеді.

Мұздатқыш бөлімі



индикаторы жанғанға дейін **fridge freezer** батырмасын басып ұстап тұрыңыз. Мұздатқыш

бөлімінің температурасын -14° пен -24°C аралығында қою үшін **set temp.** батырмасын басыңыз. Дисплейде төмендегідей тәртіпте сандар пайда болады:



Жылдам мұздату (Super Freeze) *

"Жылдам мұздату" функциясы тағамдарды тез арада мұздату үшін мұздату бөлімінің температурасын тез төмендетеді. Бұл дәрумендерді, қоректік заттарды сақталуына жағдай туғызады және өнімдерді сақтау мерзімін арттырады.

- «Жылдам мұздату» функциясын қосу үшін **fast freeze** батырмасын басыңыз.
- Функцияны қосқан кезде тиісті индикатор жанады және мұздатқыш бөлімінде -24°C температура орнайды.
- Өте көп мөлшерде тағам салынған болса, 24 сағат күтіңіз.
- Функция автоматты түрде 52 сағаттан кейін өшеді және мұздатқыш бөлімінің температурасы бастапқы орнатылған мәнге қайта түседі.



Үнемдеу режимі (Eco Mode)

Функция тоңазытқыштың жұмыс режимін әлдеқайда үнемді режимге өзгертеді. Егер құрылғы біраз уақыт белсенді түрде пайдаланылмайтын болған жағдайда, өте ыңғайлы.

- Үнемдеу режимін қосу үшін **eco mode** батырмасын басыңыз.
- Функцияны қосқан кезде тиісті индикатор жанады. Үнемдеу режимінде автоматты түрде мұздатқыш бөлімінде -17°C және тоңазытқыш бөлімінде 6°C температура орнайды.

Қосу және өшіру батырмалары

Аспапты қосу және өшіруге арналған батырма.

- Құрылғыны өшіру үшін  батырмасын 3 секунд ұстап тұрыңыз. Дыбыстық белгі беріліп, дисплейде «OF» көрсетіледі де, құрылғы өшеді.
- Құралды қосу үшін  батырмасын 3 секунд ұстап тұрыңыз. Дыбыстық белгі беріледі де, құрылғы қосылады.

Дабыл белгісі

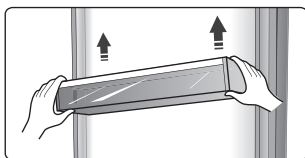
- Егер тоңазытқыш немесе мұздатқыш бөлімдерінің есігі 2 минуттан артық ашық тұрса, дабыл белгісі іске қосылады. Белгі 1 минутта 3 рет беріледі және 8 минуттан кейін автоматты түрде өшеді.
- Электр энергиясын үнемдеу үшін есіктерді ұзақ уақыт ашық ұстап тұрмаңыз. Дабыл белгісін өшіру үшін есікті жабу керек.

АСПАПТЫ ЖАБДЫҚТАУ

Осы бөлімнен жабдықты қолдану жөніндегі толық ақпаратты таба аласыз.

Есік сөрелері

- Есіктерде жұмыртқаларды, банкаларды және сусындары бар бөтелкелерді, қаптамасы шағын тағамдарды, тубиктерді сақтауға арналған сөрелер орналасқан. Есік сөрелеріне ауыр заттар қоймаңыз.
- Сөрелерді қажетті биіктікке ауыстыруға болады. Сөрелерді ауыстырып орнатар алдында олардағы тағамдарды алып тастаңыз.



- Есік сөрелерін тазарту үшін толықтай шығарып алуға болады.

Тоңазыту бөлігіндегі сөрелер

Тоңазыту бөлігі үш әйнек сөремен жабдықталған. Сөрелерді тазарту үшін шығарып алуға болады.



Өнімдерді FreshZone

FreshZone контейнері балғын тағамдардың кең ассортиментін қарапайым тоңазытқыштағыға қарағанда ұзағырақ сақтауға мүмкіндік береді. Тағамдар ұзақ уақыт бойы балғын күйінде қалады, түпнұсқа дәмін, тағамдық қасиеттерін және тартымды түрін сақтап қалады.

Дұрыс жұмыс жасау үшін контейнердің тығыз жабылуын қамтамасыз етіңіз.

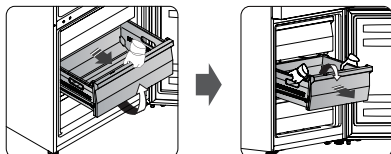
- Тағамдарды сатып алған кезде олардың балғындығын тексеріңіз, өйткені оған сапасы мен сақтау ұзақтығы тәуелді болады.
- Тағамдар иіс пен ылғал шығармау және басқа тағамдардан сіңіріп алмау үшін тиісті олар қаптамамен қапталуы немесе жабық ыдыстарда болуы тиіс.
- Тұтынар алдында 30-60 минут бұрын тағамдарды контейнерден алыңыз. Тағамның түпнұсқа иісі мен дәмі бөлме температурасында көбірек білінеді.
- **FreshZone** контейнерінде сақтауға болмайтын төмен температураға сезімтал өнімдер: ананас, авокадо, банан, зәйтүн, картоп, баялды, қияр, бұршақ, болгар бұрышы, қауын, қарбыз, асқабақ және басқалары.

Жемістер мен көкөністерге арналған контейнер (CrispZone)

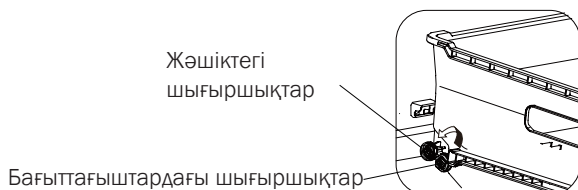
- Тоңазыту бөлігінің төменгі жағындағы контейнер жемістер мен көкөністерді сақтауға арналған. Оның ішінде ылғалдықтың қажетті деңгейі сақталады, бұл өнімдердің ылғалдығын жоғалтып алмауға мүмкіндік береді.

Мұздататын бөліктің жәшігі

- Жәшіктер ет, балық, балмұздақ және басқа да өнімдер сияқты қатырылған өнімдерді сақтауға арналған.



- Жәшікті алу үшін оны алдынан сәл ғана көтеріп, алға шығарыңыз, төмен қисайтып, екі қолыңызбен шығарып алыңыз.
- Жәшікті орнына орнату үшін жәшікті төмен қисайтып, жәшік шығыршықтарын бағыттағыш шығыршықтарының артына салыңыз, жәшікті алдынан сәл ғана көтеріп, аспапқа кіргізіңіз.



Тағамдардың ластануының алдын алу үшін төменде берілген нұсқауларды орындаңыз.

- Есікті ұзақ уақыт ашық күйде ұстамаңыз. Бұл аспап бөліктеріндегі температураның айтарлықтай жоғарылауына алып келуі мүмкін.
- Тағам өнімдерімен және қолжетімді дренаж жүйелерімен байланыста болуы мүмкін беттерді жүйелі түрде тазалап отырыңыз.
- Шикі ет пен балықты тоңазытқышта контейнерлерде сақтаңыз, өйткені ет пен балық және олардың шырыны басқа өнімдерге әсер етпеуі тиіс.
- «Екі жұлдызша» таңбасы бар мұздату бөлігі алдын ала салқындатылған өнімдерді сақтауға, балмұздақтарды сақтауға немесе дайындауға және мұз текшелерін дайындауға арналған.
- «Бір жұлдызша», «екі жұлдызша» және «үш жұлдызша» таңбалары бар мұздату бөлігі балғын өнімдерді мұздатуға арналмаған.

| № | Бөлік түрі | Сақтау температурасы, °C | Өнімдер |
|---|--|--------------------------|---|
| 1 | Тоңазыту бөлігі | +2≤+8 | Жұмыртқа, дайын тағамдар, қапталған өнімдер, жемістер мен көкөністер, сүт өнімдері, бәліштер, сусындар және мұздатуға болмайтын басқа да өнімдер. |
| 2 | «4 жұлдызша» (***)* таңбасы бар мұздату бөлігі | ≤-18 | Теңіз өнімдері (балық, асшаян, ұлулар), тұщы судағы және ет өнімдері (сақтаудың ұсынылатын уақыты 3 ай, тағамдық құндылығы мен дәмі уақыт өткен сайын төмендейді). Балғын өнімдерді мұздатуға болады. |
| 3 | «3 жұлдызша» *** таңбасы бар мұздату бөлігі | ≤-18 | Теңіз өнімдері (балық, асшаян, ұлулар), тұщы судағы және ет өнімдері (сақтаудың ұсынылатын уақыты 3 ай, тағамдық құндылығы мен дәмі уақыт өткен сайын төмендейді). Балғын өнімдерді мұздатуға болмайды. |
| 4 | «2 жұлдызша» ** таңбасы бар мұздату бөлігі | ≤-12 | Теңіз өнімдері (балық, асшаян, ұлулар), тұщы судағы және ет өнімдері (сақтаудың ұсынылатын уақыты 2 ай, тағамдық құндылығы мен дәмі уақыт өткен сайын төмендейді). Балғын өнімдерді мұздатуға болмайды. |
| 5 | «1 жұлдызша» * таңбасы бар мұздату бөлігі | ≤-6 | Теңіз өнімдері (балық, асшаян, ұлулар), тұщы судағы және ет өнімдері (сақтаудың ұсынылатын уақыты 1 ай, тағамдық құндылығы мен дәмі уақыт өткен сайын төмендейді). Балғын өнімдерді мұздатуға болмайды. |

| | | | |
|---|--|---------------|---|
| 6 | Төмен температуралы бөлік (0 жұлдызша) | $-6 \leq 0$ | Балғын шошқа еті, сиыр еті, балық, құс еті, қапталған қайта өңделген өнімдер және т.б. (бір күн ішінде, бірақ 3 күннен асырмай тұтыну ұсынылады). Вакуумды қаптамадағы қайта өңделген өнімдер (мұздатылмайтын өнімдер). |
| 7 | Жылдам бұзылатын өнімдерге арналған бөлік | $-2 \leq +3$ | Балғын және мұздатылған шошқа еті, сиыр еті, құс еті, тұщы су өнімдері және т.б. (0°C -ден төмен температурада 7 күн, егер температура 0°C -ден жоғары болса, бір күн ішінде, бірақ 2 күннен асырмай тұтыну ұсынылады). Теңіз өнімдері (0°C -ден төмен температурада 15 күн, 0°C жоғары температурада сақталмайды). |
| 8 | Балғын тағам өнімдерін сақтауға арналған бөлік | $0 \leq +4$ | Балғын шошқа еті, сиыр еті, балық, құс еті, дайын тағамдар және т.б. п. (бір күн ішінде, бірақ 3 күннен асырмай тұтыну ұсынылады). |
| 9 | Шарап бөлігі | $+5 \leq +20$ | Қызыл, ақ, шымырлататын шараптар және т.б. п. |

Ескертпе. Өнімдерді тиісті бөліктерде немесе өнімде көрсетілген сақтау температурасына сәйкес сақтаңыз.

- Егер аспапты ұзақ уақыт бойы қолданбайтын болсаңыз, оны өшіріңіз, жібiтiңiз, тазалаңыз, кептiрiңiз және құрылғы iшiнде зеңнiң пайда болуының алдын алу үшiн есiгiн ашық күйде қалдырыңыз.

ПАЙДАЛЫ КЕҢЕСТЕР

Электр энергиясын үнемдеу бойынша кеңестер

Электр энергиясын үнемдеу бойынша берілген кеңестерді орындауды ұсынамыз.

- Есіктерді ұзақ уақыт бойы ашық күйде ұстамаңыз.
- Аспаптарды жылу көздеріне жақын орнатпаңыз (күн сәулесінің тікелей түсуі, электрлік духовка және т.б.). п.).
- Аспап ішіндегі температураны талап етілгеннен төмен орнатпаңыз.
- Тағамдарды аспапқа салмас бұрын, оларды бөлме температурасына дейін салқындатып алыңыз.
- Аспапты құрғақ, желдетілетін бөлмеге орнатыңыз. См. «Орнату» бөлімін қараңыз.
- Нұсқаулықтағы схема жәшіктерді, көкөністер мен жемістерге арналған контейнерлерді және сөрелерді тиімді таратуды көрсетеді. Осындай таратуды ұстаныңыз, өйткені максималды энергиялық тиімділікті қамтамасыз етеді.

Тағамдарды тоңазыту бөлігінде сақтау жөніндегі кеңестер

- Аспапқа жылы немесе ыстық тағамды салмаңыз. Бұл аспап ішіндегі температураның жоғарылауына және компрессордың ұзақ жұмыс жасауына алып келеді.
- Тағамдарды, әсіресе иісі қатты тағамдарды қаптаңыз немесе жабық контейнерлерде сақтаңыз.
- Тоңазыту немесе мұздату бөлігін тағамдарды аса көп салмаңыз. Бұл ауаның еркін айналуына кедергі келтіреді.
- Ет (барлық түрі): полиэтилен пленкамен қаптаңыз, жемістер мен көкөністерге арналған контейнерлердің астындағы сөрелерде сақтаңыз. Өнімдердің қаптамасында көрсетілген сақтау мерзімдерін ұстаныңыз.
- Дайын тағамдар, дәмтатымдар: бетін жауып, кез келген сөреде сақтаңыз.
- Жемістер мен көкөністер жемістер мен көкөністерге арналған контейнерлерде сақтаңыз.
- Май мен ірімшік: тағам пленкасымен ораңыз.
- Сүті бар бөтелкелер: қақпағы жабылуы тиіс, есік сөрелерінде сақтаңыз.

Қатыру бойынша кеңестер

- Алғаш іске қосқан кезде немесе егер аспап ұзақ уақыт бойы қолданылмаса, төмен температураны орнатыңыз және аспапты кемінде 2 сағат қосылған күйде қалдырыңыз. Содан соң тағамдарды салыңыз.
- Тағамдарды аз мөлшерде қаптаңыз. Осылайша олар жылдам әрі толықтай қатырылады, алдағы уақытта тек қажетті мөлшерін ғана ерітіп алуға болады.
- Тағамдарды алюминий фольгаға немесе полиэтиленге (пластик) ораңыз. Тағамдардың саңылаусыз қапталуын тексеріңіз.
- Соңғы салынған тағамдардың температурасының жоғарылауының алдын алу үшін жылы тағамдарды қатырылған тағамдардың жанына орналастырмаңыз.
- Мұздату бөлігінен алынған өнімдерді бірден тұтынбаңыз. Салқыннан күй қауіпі бар!
- Егер тағамдарды өз бетіңізше қатыратын болсаңыз, сақтау мерзімдерін ұстану үшін қаптамасында қатыру күнін көрсетіңіз.

Тағамдарды мұздату бөлігінде сақтау жөніндегі кеңестер

- Егер қатырылған тағамдарды сатып алсаңыз, олардың тиісті тәсілмен сақталғанын тексеріңіз.
- Еріген өнімдерді қайта мұздатуға болмайды.
- Қаптамада көрсетілген сақтау мерзімін асырмаңыз. Ескертпе. Егер аспаптың тиісті жабдығы мен функциялары болса.

ТАЗАЛАУ ЖӘНЕ КҮТІМ

Гигиена сақтау үшін аспапты, соның ішінде ішкі және сыртқы жабдықтарды әр екі ай сайын тазалап тұрыңыз.

Назар аударыңыз! Тазалауды бастамас бұрын аспапты электр желісінен ажыратыңыз!

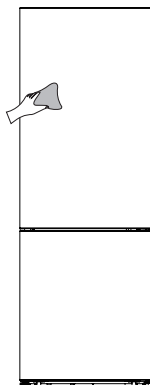
Электр тоғынан зақым алу қауіпі бар.

Тазалауды және қызмет көрсетуді бастамас бұрын аспапты сөндіріңіз және байланыстыру кабелінің ашасын розеткадан ажыратыңыз.

Сыртқы беттері

Аспаптың тартымды сыртқы түрін сақтап қалу үшін оны жүйелі түрде тазалап тұрыңыз.

- Басқару панелі мен дисплейді таза жұмсақ шүберекпен сүртіңіз.
- Аспап бетіне су шашпаңыз. Аспапты тазалайтын шүберекке суды тек бүркіп жіберіңіз, өйткені ылғал тазартылатын бетке біркелкі таратылады.
- Есіктерді, тұтқалар мен корпусы жұмсақ жуу құралын қолданып тазалаңыз. Содан соң бетін жұмсақ шүберекпен сүртіңіз.

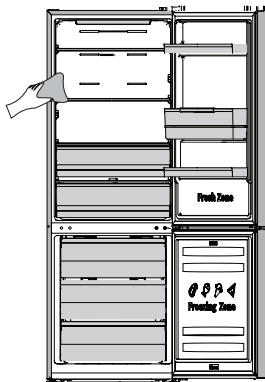


Назар аударыңыз!

- Өткір заттарды қолдануға болмайды, өйткені олар беттерге сызат түсіруі мүмкін.
- Тазалау үшін еріткіштерді, автокөлік жууға арналған құралдарды, ағартқыштарды, эфир майларын, абразивтік тазалау құралдарын және органикалық еріткіштерді (мысалы, бензин) қолдануға болмайды, өйткені олар беттерді бүлдіруі немесе өрттің туындауына алып келуі мүмкін.

Ішкі беттер

Ішкі беттер мен жабдықты жүйелі түрде тазалап тұрыңыз. Аспап ішінде тағам аз болған кезде тазалау оңай. Ішкі беттерді ас содасының әлсіз су ерітіндісімен сүртіңіз, содан соң жылу суға малынған губкамен немесе шүберекпен сүртіңіз. Сөрелер мен жәшіктерді орнатпас бұрын аспаптың ішкі қабырғаларын сүртіңіз. Ішкі беттер мен жабдықты толықтай кептіріп алыңыз.



- Аспапта ерітудің автоматты жүйесінің болуына қарамастан, мұздату бөлігінің қабырғаларында мұз пайда болуы мүмкін, әсіресе егер мұздату бөлігінің есігін жиі ашсаңыз немесе оны ұзақ уақыт бойы ашылған күйде ұстап тұрсаңыз. Егер мұздың қалың қабаты пайда болса, мұздату бөлігінде тағамдар аз болған уақытты таңдап, келесілерді орындаңыз.
1. Өнімдерді, жәшіктерді және басқа да керек-жарақтарды шығарып алыңыз. Аспапты электр желісінен ажыратыңыз және мұздату бөлігінің есігін ашылған күйде қалдырыңыз. Ерітуді жылдамдату үшін аспап орнатылған бөлмені желдетіп тұрыңыз.
 2. Мұз еріген кезде жоғарыда сипатталғандай мұздату бөлігін тазалаңыз.

Назар аударыңыз!

- Мұздату камерасындағы мұзды кетіру үшін ұшты заттарды қолданбаңыз. Аспапты ішкі беттері толықтай кепкен соң ғана электр желісіне қосуға және жұмысын бастауға болады.

Есіктердің нығыздағыштары

Есік нығыздағыштарының тазалығын қадағалаңыз. Жабысқақ тағамдар мен сусындардың салдарынан нығыздағыш корпусқа жабысып, есікті ашқан кезде жұлынып кетуі мүмкін. Нығыздағышты жылы сумен және жұмсақ жуу құралымен тазалаңыз. Тазалап болған соң құрғатып сүртіңіз.

Ескерту! Аспапты нығыздағыш толықтай кепкеннен кейін ғана қосуға болады.

Жарық диодты шамды ауыстыру

Жарықдиодты шамды ауыстыруды білікті маман орындай алады. Егер жарық диодты шам жұмыс жасамаса, сервис орталығына хабарласыңыз. Жарық диодты шамды ауыстыру үшін төмендегі нұсқауларды орындаңыз.

1. Аспапты электр желісінен ажыратыңыз.
2. Шамның қақпағын тартып, шығарып алыңыз.
3. Шам қақпағын бір қолыңызбен ұстап тұрып, ағытпа ысырмасын басыңыз және сол кезде екінші қолыңызбен қақпақты тартыңыз.
4. Жарық диодты шамды ауыстырыңыз. Шамның дұрыс орнатылуын тексеріңіз.

АҚАУЛЫҚТАРДЫ ЖОЮ

Жұмыстағы олқылықтарға ұсақ ақаулар себеп болуы мүмкін. Сервис орталығына хабарласпас бұрын оларды өз бетіңізше түзете алатыныңызды тексеріңіз.

ЕСКЕРТУ! Аспапты өз бетіңізше жөндеуге әрекет жасамаңыз. Егер осы ұсыныстар көмегімен ақауларды жоя алмасаңыз, авторлық құқығы бар сервис орталығына хабарласыңыз.

| Ақаулық | Ықтимал себебі және оны жою |
|--|--|
| Аспап дұрыс жұмыс жасамайды. | <ul style="list-style-type: none">• Аша жалғанбаған немесе розеткаға дұрыс салынбаған.• Сақтандырғыш күйіп кеткен немесе бұзылған. Сақтандырғышты тексеріңіз, қажет болса ауыстырыңыз.• Бөлме температурасы өте төмен. Аспап температурасын азайтыңыз.• Әдетте аспап компрессорды қорғау үшін автоматты еріту циклі кезінде және аспапты қосқаннан кейін қысқа уақытта жұмыс жасамайды. |
| Тоңазыту немесе мұздату бөлігіндегі жағымсыз иіс. | <ul style="list-style-type: none">• Аспапты тазалау қажет болуы мүмкін.• Кейбір тағам түрлерінің, қаптамалардың және тағам контейнерлерінің қатты иісі бар. |
| Аспап шу немесе әдеттегіден тыс дыбыстар шығарады. | <p>Аспап жұмысына арналған әдеттегі дыбыстар:</p> <ul style="list-style-type: none">• компрессор жұмысының дыбысы,• мұздату немесе басқа да бөліктің желдеткіші бағыттайтын ауа айналымының дыбысы• су қайнаған кездегідей бұрқылдау• автоматты түрде еріту кезінде жарылу,• компрессорды іске қосу алдындағы сыртылдаған дыбыстар <p>Басқа да әдеттегіден тыс дыбыстар төменде берілген себептермен түсіндіріледі. Оларды жою үшін келесілерді тексеріп, шаралар қабылдау қажет:</p> <ul style="list-style-type: none">• аспап теңестірілмеген,• аспаптың артқы қабырғасы қабырғаға тиіп тұр.• ыдыс дірілдейді немесе құлаған бөтелке сөре ішінде сырғанап жүр. |

| Ақаулық | Ықтимал себебі және оны жою |
|--|--|
| Компрессор ұзақ уақыт бойы үздіксіз жұмыс жасайды. | <p>Егер жұмыс жасап тұрған компрессор дыбысын жиі еститін болсаңыз:</p> <ul style="list-style-type: none"> • өте төмен температура орнатылған, • жақын арада көп жылы тағам салынған, • бөлме температурасы өте жоғары, • есік өте жиі ашылған немесе есік ұзақ уақытқа ашылып қалған, • аспапты жаңа ғана орнатып, қосылған немесе аспап ұзақ уақыт сөніп тұрғаннан кейін қосылған болуы мүмкін. |
| Қабырғаларда мұз немесе қырау пайда болады. | <ul style="list-style-type: none"> • Тағамдардың желдету саңылауларына өте жақын орналаспағанын тексеріңіз. Тағамдарды ауа еркін айналатындай етіп таратыңыз. Есікті тығыздап жабыңыз. Мұзды кетіру үшін “Тазалау және күтім” бөлімінің нұсқауларын қараңыз. |
| Өте жоғары температура. | <ul style="list-style-type: none"> • Есік өте жиі ашылған немесе есік ұзақ уақытқа ашылып қалған. • Есіктің тығыз жабылуына бір нәрсе кедергі келтіреді. • Аспаптың артынан, үстінен және жандарынан минималды арақашықтық сақталмаған. |
| Өте төмен температура. | <ul style="list-style-type: none"> • Басқару панелі және аспапты басқару” бөлімінде сипатталғандай аспап ішіндегі температураны арттырыңыз. |
| Есік жабылмайды. | <ul style="list-style-type: none"> • Есіктердің өз бетінше жабылуы үшін аспаптың артқа 10-15 миллиметр көлбеулікпен орнатылғанын тексеріңіз. • Есіктің тығыз жабылуына бір нәрсе кедергі келтіріп тұруы мүмкін. |
| Еденге су ағады. | <ul style="list-style-type: none"> • Аспаптың артқы қабырғасының төменгі бөлігінде орналасқан еріген суға арналған ыдыстың горизонталь орнатылуын қадағалаңыз. • Компрессор астында орналасқан еріген суға арналған түтіктің еріген суға арналған ыдысқа бағытталуын тексеріңіз. • Еріген судың ағуына арналған саңылаулар мен науаларды тазалаңыз. • Еріген суға арналған ыдыстар мен түтіктердің орналасуын тексеру үшін аспапты жылжыту қажет болуы мүмкін. |
| Жарық жанбайды. | <ul style="list-style-type: none"> • Жарық диодты шам жұмыс жасамайды. Шамдарды ауыстыру жөніндегі нұсқауларды “Тазалау және күтім” бөлімінен қараңыз. • Жарық сөніп қалған, өйткені есік ұзақ уақыт бойы ашылған күйде қалған. Жарықты қосу үшін есікті жауып, қайта ашыңыз. |

КӘДЕГЕ ЖАРАТУ

Бұйымды тұрмыстық қалдықтармен бірге лақтыруға болмайды.

Қаптама

Қаптама қоршаған ортаға ешқандай залал келтірмей қайта өңдеуге, қалдықтарды сақтауға арналған арнайы полигондарда жинауға және кәдеге жаратуға болатын экологиялық таза материалдардан жасалған.

Аспапты қолданысы аяқталған техниканы қабылдау орындарына тапсыру алдында

1. Байланыстыру кабелінің ашасын розеткадан ажыратыңыз.
2. Байланыстыру кабелін кесіп тастаңыз және ашамен бірге жойыңыз.

ЕСКЕРТУ! Аспаптың оқшаулау қабатында хладагент пен газ бар. Хладагент пен газды тиісті тәсілмен жою қажет, өйткені газ зақымдауы немесе тұтанып кетуі мүмкін. Кәдеге жарату алдында салқындату контурының түтіктерінің бүлінбеуін тексеріңіз.

| | ДҰРЫС КӘДЕГЕ ЖАРАТУ |
|--|--|
|  | <p>Бұйымдағы немесе оның қаптамасындағы символ оның тұрмыстық қалдықтар ретінде кәдеге жаратуға жатпайтындығын көрсетеді. Бұйымды одан ары кәдеге жарату үшін электронды және электрлік жабдықтарды қабылдауға арналған тиісті орындарға тапсырған жөн. Бұйымды кәдеге жарату ережелерін сақтай отырып, осы сияқты қалдықтарды тиісті түрде жоймау салдарынан қоршаған ортаға және адамдардың денсаулығына зиян келтірудің алдын алуға көмектесе аласыз. Бұйымды кәдеге жарату туралы барынша толық ақпарат алу үшін жергілікті билік органдарына, қалдықтарды шығару және кәдеге жарату жөніндегі қызметке немесе бұйымды сатып алған дүкенге хабарласыңыз.</p> |

Gorenje, d.o.o.

Partizanska 12

SI - 3320 Velenje, Slovenija

info@gorenje.com

www.gorenje.com