

HR

gorenje

**DETALJNE UPUTE ZA
UPORABU USPRAVNOG
KOMBINIRANOG
HLADNJAKA I
ZAMRZIVAČA**



Zahvaljujemo vam na povjerenju, kojeg ste nam iskazali kupnjom našeg uređaja, koji je zasnovan da vam pojednostavi život. Za lakšu uporabu, k proizvodu smo priložili i detaljne upute za uporabu i upute za ugradnju koje su priložene na posebnom listu. Nadamo se da će vam upute pomoći u što bržem upoznavanju sa značajkama vašeg novog uređaja. Želimo vam obilje užitaka i zadovoljstva prilikom njegove uporabe.

Uređaj je namijenjen isključivo za uporabu u kućanstvu.

Hladnjak je namijenjen čuvanju svježih namirnica na temperaturi iznad 0°C.

Zamrzivač je namijenjen zamrzavanju svježih, i dugoročnom čuvanju zamrznutih namirnica (do godine dana, ovisno o vrsti namirnica).

Posjetite i našu web stranicu na kojoj unosom oznake modela vašeg uređaja koja je navedena na tipskoj pločici ili na garancijskom listu možete naći detaljan opis svog uređaja, kao i savjete u vezi uporabe, otklanjanja smetnji u radu, servisne informacije, upute za uporabu ...



<http://www.gorenje.com>

Poveznica na EU-ovu bazu podataka EPREL

QR kôd na oznaci energetske učinkovitosti isporučenoj s uređajem sadrži vezu na web-mjesto za registraciju ovog uređaja u EU-ovu bazu podataka EPREL. Čuvajte oznaku energetske učinkovitosti kao referencu zajedno s korisničkim priručnikom i sa svim drugim dokumentima isporučenima s uređajem.

Informacije o učinkovitosti proizvoda možete pronaći u EU-ovoj bazi podataka EPREL na poveznici <https://eprel.ec.europa.eu>. Naziv modela i broj proizvoda možete pronaći na natpisnoj ploči uređaja.

Za dodatne informacije o oznaci energetske učinkovitosti posjetite www.theenergylabel.eu.



Važna sigurnosna predostrožnost



Opće informacije i savjeti



Očuvanje okoline



Nemojte prati u perilici posuđa

SADRŽAJ

4 VAŽNA UPOZORENJA 4 PRIJE PRVE UPORABE 5 VAŽNE SIGURNOSNE PREDOSTROŽNOSTI 8 VAŽNI PODATCI U VEZI RUKOVANJA UREĐAJEM 9 BRIGA ZA OKOLINU 10 SAVJETI ZA ŠTEDNJU ENERGIJE KOD KORIŠTENJA KOMBINIRANIH HLADNJAKA I ZAMRZIVAČA	UVOD
11 POSTAVLJANJE I PRIKLJUČENJE 14 PREINAKA SMJERA OTVARANJA VRATA 20 OPIS UREĐAJA 21 UPRAVLJANJE UREĐAJEM 24 UNUTARNJA OPREMA UREĐAJA 28 KORISNI SAVJETI	OPIS UREĐAJA
30 ČIŠĆENJE I NJEGA UREĐAJA 32 OTKLANJANJE PROBLEMA U RADU	ODLEĐIVANJE I ČIŠĆENJE UREĐAJA
35 ZBRINJAVANJE ODSLUŽENOG UREĐAJA	OSTALO

VAŽNA UPOZORENJA



PRIJE PRVE UPORABE

Prije priključenja uređaja potrebno je detaljno proučiti upute za uporabu. U njima ćete naći opis uređaja, te upute za njegovu pravilnu i sigurnu upotrebu. Upute su prilagođene različitim tipovima/modelima uređaja, stoga mogu sadržavati i opise podešavanja i opreme koje Vaš uređaj možda nema.

Preporučujemo vam da upute brižljivo spremite, a u slučaju možebitne prodaje kupcu uz uređaj izručite i upute.

Upute sadrže i inačicu zamrzivača NO FROST, kojeg odlikuje ugrađeni ventilator i automatsko odleđivanje (imaju određeni modeli).

Provjerite možebitna oštećenja i nepravilnosti na uređaju. Ako utvrdite da je vaš uređaj oštećen odmah o tome obavijestite trgovca kod kojeg ste uređaj kupili.

Prije priključenja na električni napon, neka uređaj miruje u uspravnom položaju približno 2 sata. Time ćete smanjiti mogućnost nepravilnog djelovanja zbog utjecaja transporta na rashladni sustav.



VAŽNE SIGURNOSNE PREDOSTROŽNOSTI



UPOZORENJE! Opasnost požara/zapaljive tvari.

Priključenje na električni napon i uzemljenje uređaja moraju biti napravljene prema važećim standardima i propisima.

UPOZORENJE! Za priključenje naprave na električnu instalaciju nemojte koristiti električne razdjeljivače niti prenosive uređaje za napajanje.

Prije čišćenja uređaj obvezno isključite iz električne instalacije (izvlačenjem priključnog kabela iz utičnice).

UPOZORENJE! Ako je priključni kabel oštećen: da bi izbjegli moguće opasnosti od električnog udara, oštećeni kabel mora zamijeniti proizvođač, njegov servis, ili neka druga slično osposobljena osoba.

UPOZORENJE! Kod instalacije naprave vodite računa da priključni kabel ne bude stisnut ili oštećen.

Ako LED rasvjeta ne radi pozovite servisera. LED rasvjetu nipošto nemojte popravljati sami, jer bi mogli doći u dodir s visokim naponom!



UPOZORENJE! U unutrašnjosti uređaja ne koristite električne naprave, osim onih koje preporučuje proizvođač uređaja za hlađenje i zamrzavanje.



UPOZORENJE! Za odmrzavanje ne koristite mehanička pomagala ili druge metode osim onih, koje preporučuje proizvođač.



UPOZORENJE! Da bi izbjegli opasnosti uslijed nestabilnosti uređaja, ugradnju je potrebno izvesti u skladu s uputama.

Opasnost ozeblina

Zamrznutu hranu nemojte nikad stavljati u usta. Također izbjegavajte dodirivanje zamrznute hrane, jer to može prouzročiti ozeblina.

Sigurnost djece i osjetljivih osoba

Ovu napravu neka ne koriste osobe (uključivši i djecu) smanjenih fizičkih, osjetilnih i psihičkih sposobnosti, kao ni osobe bez iskustava i poznavanja naprave, osim ako su pod nadzorom i ako dobiju odgovarajuće upute za uporabu naprave od strane osoba, odgovornih za njihovo zdravlje.

Djecu uvijek kontrolirajte pri uporabi uređaja i nemojte dozvoliti da ga koriste kao igračku.

Djeca ne smiju čistiti ili održavati napravu bez nadzora odgovorne osobe.

Ambalažu koja je namijenjena zaštititi uređaja odnosno njegovih pojedinih dijelova tijekom transporta, uklonite izvan domašaja djece, jer postoji opasnost ozljeda odnosno ugušenja.

Kod zbrinjavanja odsluženog uređaja, izvucite priključni kabel, odstranite vrata, a police ostavite u unutrašnjosti. Time ćete spriječiti da dijete u igri uđe u unutrašnjost uređaja i tamo se zatvori.

Samo za europsko tržište

Djeca, starija od osam godina, kao i osobe smanjenih fizičkih, osjetilnih ili umnih sposobnosti, ili osobe s nedostatkom znanja i iskustava, smiju koristiti uređaj

isključivo pod odgovarajućim nadzorom, odnosno ako su upoznate sa sigurnom uporabom uređaja, i ako jasno razumiju opasnosti koje su povezane s uporabom uređaja.

Djeci nemojte dozvoliti da se igraju uređajem.

Također nemojte dozvoliti djeci da sudjeluju u čišćenju uređaja ili obavljanju radova na održavanju uređaja bez odgovarajućeg nadzora odraslih.

Djeci staroj od 3 do 8 godina dozvoljeno je stavljati stvari u rashladni uređaj i vaditi stvari iz njega.

Upozorenje u vezi rashladnog sredstva


Uređaj sadrži manju količinu okolini prijaznog, ali ipak zapaljivog plina R600a. Pobrinite se da ne dođe do oštećenja dijelova rashladnog sustava. Curenje plina istina nije opasno za okolinu, ali može ozlijediti oči ili se zapaliti!

Ako dođe do izlaženja plina, dobro prozračite prostoriju, isključite uređaj iz električne mreže i pozovite servis!

VAŽNI PODATCI U VEZI RUKOVANJA UREĐAJEM

UPOZORENJE! Uređaj je namijenjen za uporabu u kućanstvu i u sličnim okruženjima kao što su primjerice:

- kuhinje za osoblje u trgovačkim lokalima, uredima i u drugim radnim okruženjima;
- seoska gospodarstva, za uporabu gostiju hotela, motela i drugih smještajnih objekata,
- objekti koji nude usluge prenoćišta s doručkom,
- dostava hrane (catering) i slična okruženja koja nisu maloprodajne jedinice.

 UPOZORENJE! Otvori za prozračivanje na uređaju, odnosno ugradbenom elementu, moraju stalno biti čisti i prohodni.

Uređaj se ne smije koristiti vani na otvorenom, i ne smije biti izložen padalinama.

U ovom uređaju nemojte držati eksplozivne tvari kao što su limenke aerosola sa zapaljivim potisnim plinom.

Ako uređaj ne namjeravate koristiti duže vrijeme, isključite ga gumbom za isključenje, i prekinite dovod električne energije. Uređaj ispraznite, odledite, očistite, i ostavite vrata pritrvorena.

U slučaju kvara ili prekida električne energije, nemojte otvarati zamrzivač, osim ako prekid traje duže od 16 sati. Nakon tog vremena zamrznute namirnice morate potrošiti, ili im osigurati primjereno hlađenje (npr. koristeći pričuvni uređaj).

Tehnički podatci o uređaju

Naljepnica s osnovnim podacima nalazi se u unutrašnjosti uređaja. Na njoj su navedeni podatci o naponu, bruto i neto zapremini, vrsti i količini rashladnog sredstva, i podatak o klimatskom razredu. Ukoliko utvrdite da vam nalijepljena etiketa jezično ne odgovara, zamijenite je s priloženom.



BRIGA ZA OKOLINU

Za ambalažu uređaja koristimo okolini prijazne materijale koji se mogu bez opasnosti za životnu sredinu ponovno preraditi, deponirati ili uništiti.



Zbrinjavanje odsluženog uređaja

U brizi za okolinu predajte odsluženi aparat ovlaštenim sakupljačima istrošenih kućanskih aparata.

Prije toga:

- isključite uređaj iz električne mreže;
- nemojte dozvoliti djeci da se igraju odsluženim uređajem.



UPOZORENJE! Prilikom postavljanja, čišćenja i uklanjanja istrošenog uređaja, pazite da ne oštetite izolaciju, odnosno dijelove rashladnog sustava. Time ćete spriječiti zagađivanje okoline.



Simbol na proizvodu ili na njegovoj ambalaži označuje da s tim proizvodom ne smijete rukovati kao s uobičajenim kućanskim otpacima. Proizvod odvezite na zbirno mjesto za preradu električne i elektronske opreme. Ispravnim načinom zbrinjavanja ovog proizvoda pridonosite sprječavanju možebitnih negativnih posljedica i utjecaja na okolinu i zdravlje ljudi, koje bi se mogle pojaviti u slučaju nepravilnog zbrinjavanja odsluženih uređaja. Za detaljnije informacije o zbrinjavanju proizvoda i njegovoj preradi obratite se nadležnoj gradskoj službi za odvoz otpadaka odnosno komunalnoj službi u vašoj sredini, ili trgovini u kojoj ste uređaj nabavili.

SAVJETI ZA ŠTEDNJU ENERGIJE KOD KORIŠTENJA KOMBINIRANIH HLADNJAKA I ZAMRZIVAČA

- Pridržavajte se uputa za postavljanje uređaja.
- Nemojte otvarati vrata uređaja češće no što je potrebno.
- Povremeno provjerite dali zrak nesmetano kruži na stražnjoj strani uređaja.
- Ako opazite da je brtva oštećena ili rastegnuta, što prije ju zamijenite novom.
- Hranu spremajte u uređaj u zatvorenim posudama, ili nekim drugim prikladnim oblicima pakiranja.
- Hranu ohladite na primjerenu temperaturu okoline prije stavljanja u uređaj.
- Zamrznute namirnice odmrzavajte u hladnjaku.
- Da bi u potpunosti iskoristili zapreminu uređaja, možete odstraniti, odnosno izvaditi ladice i vrata zamrzivača, kao što je to opisano u uputama za uporabu.
- Klasični zamrzivač odmrznite kad naslaga leda na površini zamrzivačkog odjeljka dostigne debljinu od 3-5 milimetara.
- Uvijek vodite računa da su ladice i police ravnomjerno raspoređene, i da je hrana složena tako da omogućuje neometano kruženje zraka (pogledati preporučljiv način raspoređivanja namirnica, opisan u ovim uputama za uporabu).
- Kod uređaja s ventilatorom pazite da ne zatrpate ili zatvorite ventilatorske otvore.

POSTAVLJANJE I PRIKLJUČENJE

IZBOR PROSTORIJE

- Uređaj postavite u suhu i prozračnu prostoriju, jer je njegovo pravilno djelovanje osigurano samo na temperaturi okoline, navedenoj u donjoj tablici. Razred uređaja naveden je na natpisnoj tablici, zajedno s ostalim osnovnim podacima o uređaju.

Opis	Razred	Raspon okolišne temperature °C	Relativna vlažnost
Prošireni umjereni raz- red	SN	+10 do +32	≤ 75%
Umjereni razred	N	+16 do +32	
Suptropski razred	ST	+16 do +38	
Tropski razred	T	+16 do +43	

-  • Uređaj nemojte stavljati u prostoriju u kojoj temperatura može pasti ispod 5 °C, jer to može prouzročiti nenormalan rad ili kvar na uređaju.

- Nakon ugradnje odnosno nakon postavljanja, utikač uređaja mora biti dostupan!
- Ovaj uređaj ne može se upotrebljavati kao ugradbeni uređaj.
- Uređaj nemojte postavljati u blizinu naprava koje sijejavu toplotu, primjerice uz štednjak, radijator, bojler odnosno grijač vode, i slično. Također ga nemojte izlagati neposrednim sunčevim zrakama. Uređaj mora biti najmanje 3 cm odmaknut od električnog ili plinskog štednjaka, odnosno najmanje 30 cm od uljane peći ili štednjaka na kruta goriva. U slučaju manjih razmaka potrebno je ugraditi izolacijsku ploču.

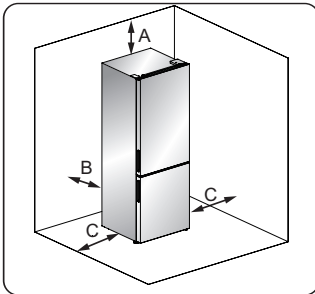
Upozorenje: Uređaj namjestite u dovoljno veliku prostoriju. Na 8 g rashladnog sredstva mora biti na raspolaganju najmanje 1m³ prostora. Količina rashladnog sredstva navedena je na tipskoj tablici koja se nalazi u unutrašnjosti uređaja.

POSTAVLJANJE UREĐAJA

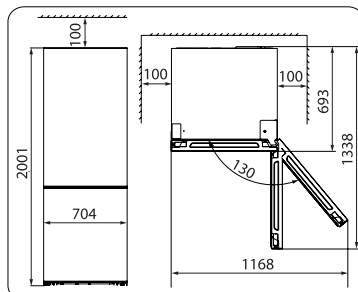
- Prije prve uporabe uređaja pročitajte sljedeće savjete.

Kruženje zraka oko uređaja

Za veću učinkovitost rashladnog sustava i za uštedu energije, potrebno je osigurati dovoljno strujanje zraka oko uređaja, jer samo to omogućuje dovoljno odvajanje toplote. Stoga treba oko uređaja ostaviti dovoljno prostora. Preporuka / savjet: Preporučujemo da između stražnje stranice uređaja i zida iza njega ostavite 50-70 mm prostora, te barem 100 mm prostora iznad uređaja, i barem 100 mm prostora uz bočne strane uređaja, te da ispred uređaja bude dovoljno prostora da se vrata mogu otvoriti do kuta od 130°. Pogledati sljedeća dva dijagrama:

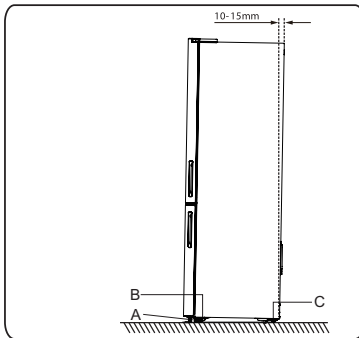


- A 100mm iznad
- B 50- 70mm iza
- C 100mm svaka strana

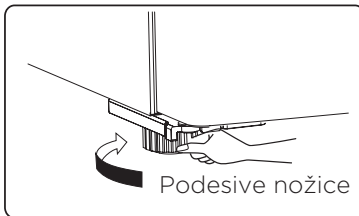


IZRAVNAVANJE UREĐAJA

- Kako biste postigli da uređaj bude izravan u vodoravan položaj, i da iza uređaja bude osigurano obilno strujanje zraka, možda ćete trebati ugoditi visinu podesivih nožica na dnu uređaja. Visinu nožica možete podešavati okretanjem koristeći prste, ili neki odgovarajući alat (ključ).
- Ako želite postići automatsko zatvaranje vrata, okretanjem podesivih nožica podesite uređaj tako da gornji dio aparata bude nagnut unatrag za približno 10-15 mm.



- A Podesive nožice na dnu uređaja
- B Okretni valjak na prednjoj strani aparata
- C Okretni valjak na stražnjoj strani aparata



Napomena:

Hladnjak po potrebi možete nasloniti i na stražnju stranicu kako biste omogućili pristup donjoj stranici (podnožja uređaja), ali ga u tom slučaju morate nasloniti na mekan spužvasti ambalažni materijal, kako ne biste oštetili ploču na poleđini uređaja.

PREINAKA SMJERA OTVARANJA VRATA

Ukoliko je to zbog odabranog mjesta postavljanja uređaja potrebno, smjer otvaranja vrata možete zamijeniti sa otvaranja udesno (tvornički zadana postavka) na otvaranje ulijevo.

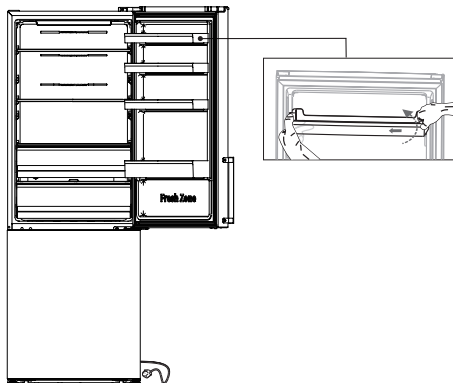
Upozorenje! U postupku preinake smjera otvaranja vrata, aparat ne smije biti priključen na električnu mrežu. Stoga obavezno izvucite utikač iz utičnice.

Za zahvat vam je potreban sljedeći alat:

Nije priloženo		
		
Nasadni ključ 8 mm	Ravni odvijač	Ličilačka lopatica odnosno strugalica
		
Križni odvijač	Cijevna kliješta	Ključ 8 mm
Dodatni dijelovi (u plastičnoj vrećici)		
		
Gornja šarka - lijeva	Pokrov šarke - lijevi	Pokrov otvora za vijak - desni
		
Srednja šarka - lijeva	Blokirni dio - lijevi, x 2	Graničnik vrata - lijevi, x 2
	Usadni ključ (4 mm)	

Napomena: Hladnjak po potrebi možete nasloniti i na stražnju stranicu kako biste omogućili pristup donjoj stranici (podnožja uređaja), ali ga u tom slučaju morate nasloniti na mekan spužvasti ambalažni materijal, kako ne biste oštetili ploču na poleđini uređaja. U postupku preinake smjera otvaranja vrata općenito je preporučljivo postupiti u skladu sa sljedećim koracima.

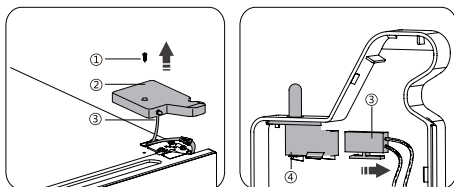
1. Hladnjak postavite uspravno. Otvorite vrata i izvadite sve police na vratima (kako biste spriječili njihova oštećenja), a zatim zatvorite vrata.



Pažnja!

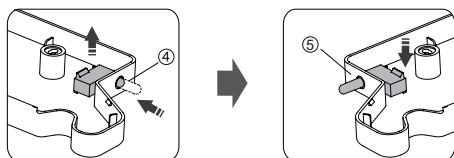
Kada vadite police na vratima, molimo vas da lagano pritisnete na njih sa strane prema sredini, a zatim ih gurnite nagore.

2. Odstranite vijak 1, a zatim oslobodite pokrov 2 sa desnog gornjeg kuta hladnjaka; Pritom obratite posebnu pažnju na električni konektor 3 koji se nalazi ispod njega, budući da je spoj još uvijek priključen. Isključite električni konektor i skinite pokrov 2



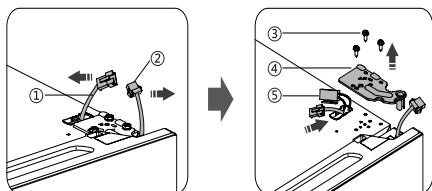
- 1 Samonarezni vijak
- 2 Pokrov gornje šarke
- 3 Električni konektor
- 4 Prekidač vrata

3. Pritisnite na prekidač vrata 4 i skinite ga tako da ga podignete. Namjestite prekidač 4 u pokrov 5 (priložen u plastičnoj vrećici). Drugi pokrov 2 spremite u plastičnu vrećicu.

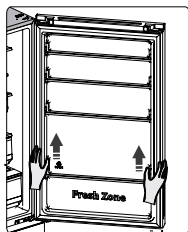


- 4 Pokrov gornje šarke – lijevi

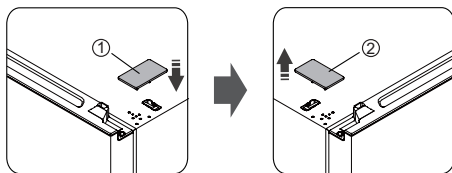
4. Isključite konektore 1 i 2, a zatim koristeći 8-milimetarski nasadni, viljuškasti ili prstenasti ključ odvijte vijke 3, i odstranite šarku 4. Nakon toga umetnite konektore 1 i 5 u otvor. Skrećemo pažnju da tijekom postavljanja pridrđavate vrata.



5. Skinite gornja vrata sa srednje šarke oprezno ih podignuvši ravno prema gore. Gornja vrata stavite na glatku podlogu tako da gornja ploča vrata bude okrenuta nagore.

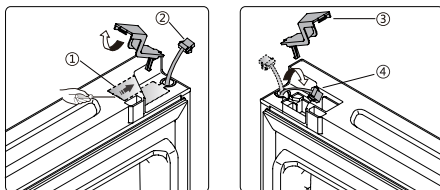


6. Pokrov 1 (priložen u plastičnoj vrećici) postavite na desnu gornju stranu. Nakon toga odstranite pokrov 2 sa gornje lijeve strane aparata, te ga spremite u plastičnu vrećicu.

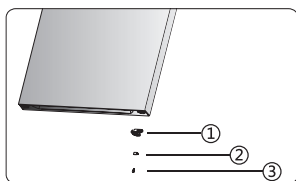


- 1 Pokrov otvora za vijak – desni
- 2 Pokrov otvora za vijak – lijevi

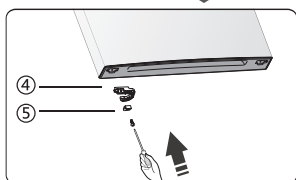
7. Odstranite pokrov 1 sa gornje lijeve strane gornjih vrata, te izvadite konektor. 2. Skinite pokrov 3 sa desne strane, te umetnite konektor 4, a zatim ponovo namjestite pokrove 1 i 3.



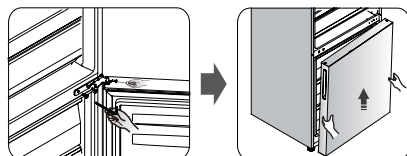
8. Otpustite vijak (3) i skinite dio (2) i dio (1). Vijkom 3 pričvrstite pričuvni graničnik vrata na lijevoj strani 4, te blokirni dio 5 (priloženi su u plastičnoj vrećici) na lijevoj strani. Spremite dijelove 1 i 2, ako vam zatrebaju kada kasnije.



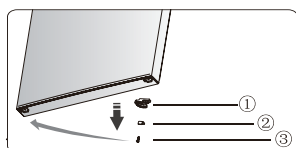
- 1 Graničnik vrata
- 2 Blokada
- 3 Samonarezni vijak
- 4 Graničnik vrata - lijevi
- 5 Blokirni dio - lijevi



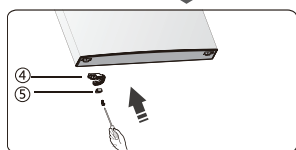
9. Usadnim ključem - imbusom (priloženim u plastičnoj vrećici) i križnim odvijačem odvijte vijke i skinite srednju šarku na desnoj strani. Zatim skinite donja vrata.



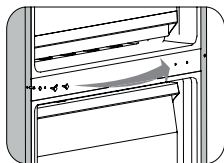
10. Donja vrata položite na glatku podlogu tako da ploča vrata bude okrenuta prema gore. Otpustite vijak 3 i skinite dio 2 i dio 1. Zatim vijkom 3 pričvrstite pričuvni graničnik vrata na lijevoj strani 4, te blokirni dio 5 (priloženi su u plastičnoj vrećici) na lijevoj strani, i čvrsto ih stegnite vijkom 3.



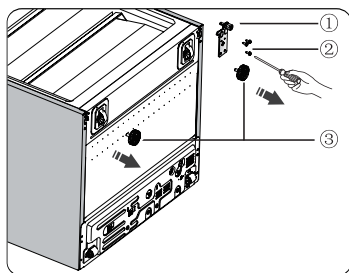
- 1 Graničnik vrata
- 2 Blokada
- 3 Samonarezni vijak
- 4 Graničnik vrata - lijevi
- 5 Blokirni dio - lijevi



11. Zamijenite pokrove otvora za vijke, te premjestite srednju pokrivnu pločicu s lijeve na desnu stranu (kao što je to prikazano na donjoj slici).

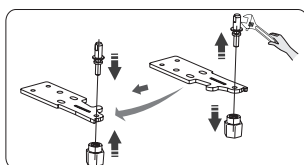


12. Hladnjak položite na mekanu ambalažnu spužvu ili neki drugi sličan materijal. Odstranite obje podesive nožice na dnu aparata 3, a zatim odvijte vijke 2 kako biste skinuli donju šarku 1.

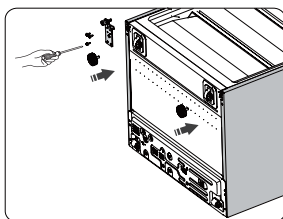


- 1 Donja šarka
- 2 Posebni vijci s prirobnicom
- 3 Podesiva nožica na dnu uređaja

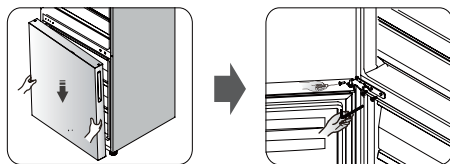
13. Otpustite čep donje šarke, premjestite ga na suprotnu stranu, a zatim ga čvrsto pritegnite kao što je to prikazano na donjoj slici.



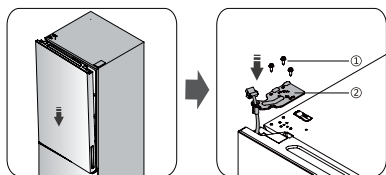
14. Donju šarku premjestite na lijevu stranu i učvrstite je pomoću posebnih prirubnih samonarezanih vijaka. Ponovno namjestite podesive nožice na drugoj strani, i pričvrstite ih.



15. Hladnjak postavite u uspravan položaj, a zatim pažljivo natakните donja vrata na čep donje šarke, i zadržite ih u tom položaju. Namjestite srednju šarku na lijevoj strani (priložena u plastičnoj vrećici). Pri tome pazite da donja vrata budu stalno na svom predviđenom mjestu.

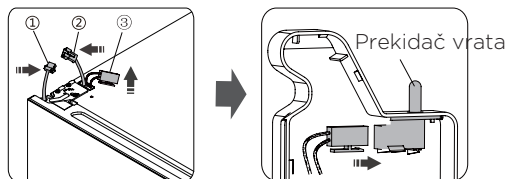


16. Namjestite gornja vrata u odgovarajući položaj. Provjerite jesu li vrata pravilno izravnana, odnosno jesu li postavljena vodoravno, a zatim umetnite osovinu srednje šarke u otvor na donjoj strani gornjih vrata. Vijcima pričvrstite šarku 2 (priložena u plastičnoj vrećici). Skrećemo pažnju da tijekom postavljanja pridrđavate gornja vrata.

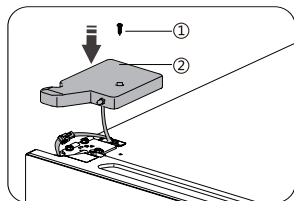


- 1 Poseban vijak s cilindričnom odnosno zaobljenom glavom
- 2 Gornja šarka- lijeva

17. Izvadite konektore 2 i 3 sa gornje lijeve strane. Povežite konektor 1 s konektorom 2, a zatim konektor 3 priključite na prekidač vrata na pokrovu gornje šarke na lijevoj strani.



18. Vijkom (1) pričvrstite pokrov gornje šarke 2 na lijevoj strani.



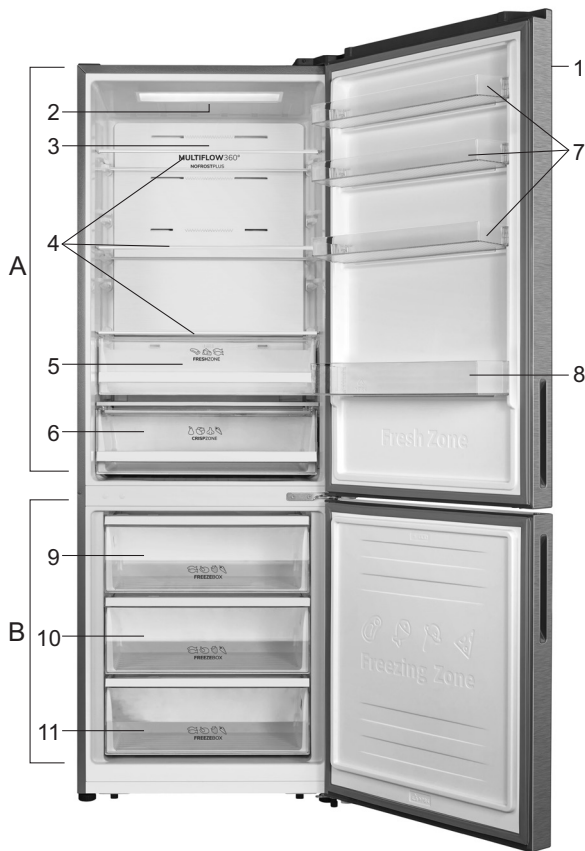
- 1 Samonarezni vijak
- 2 Pokrov gornje šarke – lijevi

19. Otvorite gornja vrata aparata i namjestite izvađene police na vrata, a zatim zatvorite vrata.

OPIS UREĐAJA

Unutrašnja oprema može se mijenjati u ovisnosti o modelu uređaja.

Ovaj proizvod sadržava izvor svjetlosti klase energetske učinkovitosti (G).



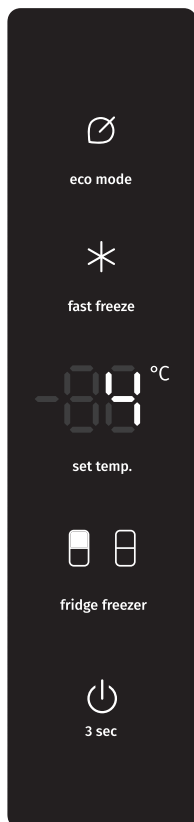
A Hladnjak

- 1 Upravljačka ploča
- 2 LED osvjetljenje
- 3 MultiFlow stup
- 4 Staklene police
- 5 Pretinac FreshZone
- 6 Pretinac za voće i povrće CrispZone s regulatorom vlage
- 7 Niske police u vratima
- 8 Polica za boce

B Zamrzivač

- 9 Gornji pretinac za zamrzavanje i čuvanje hrane
- 10 Duboki pretinac SpaceBox za zamrzavanje i čuvanje
- 11 Donji pretinac za čuvanje

UPRAVLJANJE UREĐAJEM




Ugađanje temperature

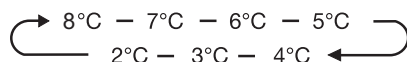
Preporučujemo da kod prvog uključjenja hladnjaka ugodite temperaturu rashladnog dijela uređaja (hladnjaka) na 4 °C. Ako želite promijeniti temperaturu, uvažavajte upute u nastavku.

Pažnja!

Kada ugodite temperaturu, u stvari ste odabrali prosječnu temperaturu za čitav rashladni dio uređaja. Temperatura u pojedinom predjelu može se razlikovati od temperature prikazane na ploči za upravljanje, ovisno o tome koliko hrane je u hladnjaku, i gdje se ona nalazi. Temperatura okoline, odnosno prostorije u kojoj se hladnjak nalazi, može također utjecati na stvarnu temperaturu u unutrašnjosti uređaja.

Hladnjak


Pritisnite tipku **fridge freezer** da zasvijetli simbol . Nakon toga možete pritisnuta na tipku **set temp.** ugađati temperaturu rashladnog dijela uređaja između 2 °C i 8 °C, ovisno o vašim potrebama. Na zaslonu će biti prikazana trenutno odabrana postavka, i to sljedećim redoslijedom:

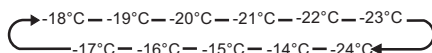


Pažnja!

Kada ugodite temperaturu, u stvari ste odabrali prosječnu temperaturu za čitav rashladni dio uređaja. Temperatura u pojedinom predjelu može se razlikovati od temperature, prikazane na ploči za upravljanje, ovisno o tome koliko hrane je u hladnjaku, i gdje se ona nalazi. Temperatura okoline, odnosno prostorije u kojoj se hladnjak nalazi, može također utjecati na stvarnu temperaturu u unutrašnjosti uređaja.

Zamrzivač

Pritisnite tipku **fridge freezer** da zasvijetli simbol . Nakon toga možete pritisnuta na tipku **set temp.** ugađati temperaturu zamrzivačkog dijela uređaja između -14 °C i -24 °C, ovisno o vašim potrebama. Na zaslonu će biti prikazana trenutno odabrana postavka, i to sljedećim redoslijedom:




Intenzivno zamrzavanje (Super Freeze) *

Funkcija intenzivnog zamrzavanja, imenovana „Super Freeze“, naglo smanjuje temperaturu u zamrzivaču, čime se hrana brže zamrzne. Tako možete uspješnije sačuvati sve vitamine i hranjive tvari u svježoj hrani i postići da hrana ostane svježija duže vrijeme.

- Pritiskom tipke **fast freeze** upućujete intenzivno zamrzavanje u rad.
- Kada je intenzivno zamrzavanje aktivirano, lampica će svijetliti, a temperatura zamrzivačkog dijela uređaja će biti podešena na -24 °C.
- Kada zamrzavate maksimalnu količinu hrane, molimo vas da pričekate približno 24 sata.
- Funkcija intenzivnog zamrzavanja automatski će se isključiti nakon 52 sata rada. Nakon tog vremena postavka temperature vraća se na prethodno ugođenu vrijednost.



Štedljivi način djelovanja (Eco)

U tom načinu rada zamrzivač štedi energiju. Ovo je naročito korisno kod smanjenja potrošnje kada vas nema kod kuće.

- Pritiskom na tipku  upućujete odnosno aktivirate štedljivi način djelovanja.
- Kada je štedljivi način rada aktiviran, svijetli odgovarajuća signalna lampica. Temperatura zamrzivačkog dijela uređaja će biti podešena na $-17\text{ }^{\circ}\text{C}$, a temperatura u rashladnom dijelu će biti postavljena na $6\text{ }^{\circ}\text{C}$.

Tipka za uključenje/isključenje

Pritiskom (dodirom) na tu tipku možete uključiti ili isključiti uređaj.

- Pritisnite tipku  i držite je pritisnuta 3 sekunde. Aparat će ispustiti zvučni signal, a na pokazivaču će biti ispisano »OF«, i aparat će se isključiti.
- Pritisnite tipku  i držite je pritisnuta 3 sekunde. Aparat će ispustiti zvučni signal, nakon čega će se uključiti u rad.

Alarm

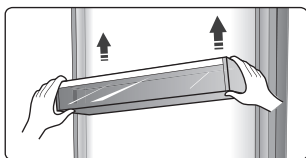
- Ako su vrata hladnjaka ili zamrzivača otvorena određeno vrijeme, začuje se alarm otvorenih vrata. Ako se aktivira alarm otvorenih vrata, uređaj će zapiskati tri puta svaku minutu, a nakon isteka osam minuta alarm će se automatski isključiti.
- U cilju štednje energije, preporučujemo da pazite da vrata nikad ne budu otvorena predugo. Alarm otvorenih vrata možete isključiti tako da zatvorite vrata.

UNUTARNJA OPREMA UREĐAJA

Vaš uređaj ima mnogo pribora, a u ovom je poglavlju opisano, kako ga možete što učinkovitije koristiti.

Police na vratima

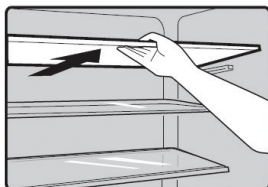
- Na tim policama možete držati jaja, tekućine u limenkama, piće u staklenim bocama, paketiće hrane itd. Na police na vratima nemojte stavljati prevelik broj težih predmeta.
- Police možete namještati na različite visine, ovisno o vašim potrebama. Prije nego što podignete policu kako biste promijenili njen položaj, uklonite s nje svu hranu.



- Za lakše čišćenje, sve police u vratima hladnjaka možete u cijelosti izvaditi.

Polica u rashladnom dijelu aparata

U rashladnom dijelu aparata nalaze se police koje možete odstraniti kako biste ih lakše očistili.



Pretinac FreshZone

U pretincu **FreshZone** namirnice ostaju svježije mnogo duže nego u običnom hladnjaku, sačuvaju bolji ukus i hranjive vrijednosti. Sprečava se truljenje i gubitak mase, stoga je voće i povrće svježije i izgleda prirodnije.

Za optimalno djelovanje ladica mora stalno biti zatvorena do kraja.

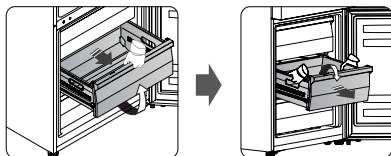
- Kada kupujete namirnice, provjerite dali su svježije, jer je od toga ovisna kakvoća i trajnost namirnice.
- Namirnice držite u zatvorenim posudama ili u pravilnom pakiranju, da ne mogu hlapiti niti primati mirise i vlagu.
- Otprilike 30-60 minuta prije upotrebe izvadite namirnice iz ladice, da se na sobnoj temperaturi može razviti odgovarajuća aroma i okus.
- U ladicu **FreshZone** ne stavljajte namirnice, osjetljive na niske temperature (ananas, avokado, banane, masline, krumpir, patlidžani, krastavci, grah, paprika, dinje, lubenice, bundeve)...

Pretinac za voće i povrće (CrispZone)

- Pretinac na dnu hladnjaka namijenjen je držanju voća i povrća. Osigurava vlažnost i mane isušivanje.

Pretinac u zamrzivaču

- Koristite ga za držanje hrane koju želite zamrznuti, uključivši meso, ribe, sladoled, i slično.



- Pretinac zamrzivača vadite tako da prednji dio malo podignete i povučete pretinac naprijed, a zatim ga nagnete nadolje i s obje ruke izvučete.
- Kada želite pretinac ponovo vratiti u zamrzivački dio aparata, nagnite ga nadolje, stavite kotačiće na pretincu u vodilice, a zatim podignite prednji dio pretinca i gurnite ga natrag u aparat.



U cilju sprječavanja kontaminacije hrane, molimo vas da se pridržavate sljedećih uputa.

- Ako su vrata otvorena predugo, može doći do znatnog povećanja temperature u svim predjelima vašeg uređaja.
- Redovito čistite površine koje dolaze u dodir s hranom, kao i dostupne dijelove sustava za odvođenje vode.
- Sirovo meso i ribu držite u odgovarajućoj ambalaži u hladnjaku tako da ne dolaze u dodir s drugom hranom, i da se tekućina iz njih ne može cijediti po drugoj hrani.
- Zamrzivači čiji je radni kapacitet označen s dvjema zvjezdicama, pogodni su za čuvanje već zamrznute hrane, te za držanje ili izradu sladoleda i za izradu ledenih kocki.
- Predjeli odnosno zamrzivači, čiji kapacitet je označen jednom, dvjema ili trima zvjezdicama, nisu pogodni za zamrzavanje svježije hrane.

Br.	Tip predjela aparata	Ciljna temperatura čuvanja hrane (°C)	Pogodna hrana
1	Hladnjak	+2 ≤ +8	Jaja, kuhana hrana, hrana u ambalaži, voće i povrće, mliječni proizvodi, torte; pića i druge vrste hrane koje nisu pogodne za zamrzavanje.
2	(**)* – Zamrzivač	≤ -18	Morska hrana i plodovi mora (ribe, rakovi, školjke), slatkovodna hrana, mesni proizvodi (preporučljivo vrijeme čuvanja je 3 mjeseca – vremenom gube hranjivu vrijednost i okus); pogodno za zamrzavanje svježije hrane.
3	** – Zamrzivač	≤ -18	Morska hrana i plodovi mora (ribe, rakovi, školjke), slatkovodna hrana, mesni proizvodi (preporučljivo vrijeme čuvanja je 3 mjeseca – vremenom gube hranjivu vrijednost i okus). Nije pogodno za zamrzavanje svježije hrane.
4	* – Zamrzivač	≤ -12	Morska hrana i plodovi mora (ribe, rakovi, školjke), slatkovodna hrana, mesni proizvodi (preporučljivo vrijeme čuvanja je 2 mjeseca – vremenom gube hranjivu vrijednost i okus). Nije pogodno za zamrzavanje svježije hrane.

5	* - Zamrzivač	≤ -6	Morska hrana i plodovi mora (ribe, rakovi, školjke), slatkovodna hrana, mesni proizvodi (preporučljivo vrijeme čuvanja je 1 mjeseca - vremenom gube hranjivu vrijednost i okus). Nije pogodno za zamrzavanje svježije hrane.
6	0 zvjezdica	$-6 \leq 0$	Svježa svinjetina, govedina, riba, piletina, određena pakirana prerađena hrana, itd. (preporučljiva je konzumacija istoga dana, a po mogućnosti ne kasnije od tri dana).
7	Rashladni pretinac	$-2 \leq +3$	Svježa/zamrznuta svinjetina, govedina, piletina, slatkovodna hrana, itd. (7 dana ispod 0 °C; ako je temperatura iznad 0 °C, preporučljiva je konzumacija isti dan, a po mogućnosti ne kasnije od 2 dana). Morska hrana (ako je temperatura niža od 0 °C, 15 dana; držanje na temperaturi iznad 0 °C nije preporučljivo)
8	Pretinac za svježiju hranu	$0 \leq +4$	Svježa svinjetina, govedina, riba, piletina, kuhana hrana, itd. (preporučljiva je konzumacija istoga dana, a po mogućnosti ne kasnije od tri dana).
9	Vino	$+5 \leq +20$	Crno vino, bijelo vino, pjenušavo vino, itd.

Napomena: molimo vas da različite vrste hrane držite u odgovarajućim pretincima, odnosno dijelovima uređaja za hlađenje i zamrzavanje, u kojima temperatura čuvanja odgovara pojedinom prehrambenom proizvodu.

- Ako uređaj za hlađenje i zamrzavanje ostavite duže vrijeme prazan, isključite ga, odledite, očistite, osušite, i ostavite vrata otvorena da spriječite nastanak plijesni u unutrašnjosti uređaja.

KORISNI SAVJETI

Savjeti za štednju energije

Preporučujemo da se pridržavate sljedećih savjeta za štednju energije.

- Izbjegavajte da vrata uređaja budu otvorena nepotrebno predugo.
- Pobrinite se za to da uređaj ne bude smješten u blizinu izvora toplote (izravna sunčeva svjetlost, električna pećnica ili štednjak, itd.).
- Nemojte ugađati nižu temperaturu uređaja nego što je to potrebno.
- U uređaju nemojte držati ni stavljati toplu hranu ili hlapljive tekućine.
- Uređaj postavite u prostoriju s dobrim provjetranjem i s niskim stupnjem vlažnosti. Molimo vas da pogledate poglavlje »Postavljanje vašeg novog uređaja«.
- Dijagram u ovim uputama prikazuje pravilnu kombinaciju pretinaca, pretinaca za voće i povrće, i polica. Uvažavajte ovu kombinaciju, budući da nam omogućuje najveću energetska učinkovitost.

Savjeti za držanje hrane u kombiniranom rashladno-zamrzivačkom uređaju

- Toplu ili vruću hranu nemojte držati izravno u hladnjaku ili u zamrzivaču, budući da će se temperatura u uređaju povećati i kompresor će raditi intenzivnije, pa će potrošiti i više energije.
- Pokrijte ili umotajte hranu, naročito onu koja ima jači miris ili okus.
- Kod slaganja hrane u hladnjak vodite računa da zrak može nesmetano strujati oko nje.
- Meso (sve vrste): zamotajte ga u polietilensku foliju i stavite ga na staklenu policu iznad pretinca za povrće. Uvijek se pridržavajte dozvoljenog ili preporučljivog vremena čuvanja hrane u uređaju, i hranu potrošite do datuma koje navode proizvođači.
- Kuhana hrana, hladna jela, itd.: takvu hranu treba pokriti i staviti na bilo koju policu.
- Voće i povrće: voće i povrće držite u posebnom pretincu za voće i povrće.
- Maslac i sir: zavijte ih u nepropusnu (plastičnu) foliju za namirnice.
- Boce s mlijekom: začepite ih čepom i stavite na police u vratima.

Savjeti za zamrzavanje

- Prilikom prvog uključenja, ili nakon dužeg vremena nekorištenja uređaja. Prije slaganja hrane u aparat ostavite ga neka radi barem 2 sata na najvišoj postavci.
- Hranu razdijelite na manje pakete da se mogu brže i do kraja zamrznuti, a istovremeno vodite računa da možete kasnije odmrznuti samo toliko hrane koliko vam je uistinu potrebno.
- Hranu nepropusno zavijte u aluminijsku ili polietilensku (plastičnu) foliju.
- Nemojte dozvoliti da svjež, nezamrznuta hrana dodiruje već zamrznutu hranu, jer se na taj način zamrznuta hrana zagrijava i mogla bi se djelomično odmrznuti.
- Ako zamrznutu hranu uživate odmah nakon što ste je izvadili iz zamrzivača, može doći do ozeblina.
- Preporučujemo da svaki paket zamrznute hrane označite, i na oznaci navedete datum, da možete kasnije pratiti koliko vremena je hrana već u zamrzivaču.

Savjeti za čuvanje zamrznute hrane

- Prekontrolirajte je li industrijsko zamrznuta hrana bila kod trgovca ispravno čuvana odnosno spremljena.
 - Kada se hrana jednom odleđi, ona brzo gubi na kakvoći, i nije ju preporučljivo ponovno zamrzavati.
 - Nemojte prekoračiti razdoblje čuvanja odnosno roka uporabe kojeg navodi proizvođač hrane.
- Napomena: Ako uređaj ima sličan pribor i funkcije.

ČIŠĆENJE I NJEGA UREĐAJA

Iz higijenskih razloga uređaj (uključivši i pomagala odnosno pribor na njegovoj vanjštini i u unutrašnjosti) je potrebno redovito čistiti – barem svaka dva mjeseca.

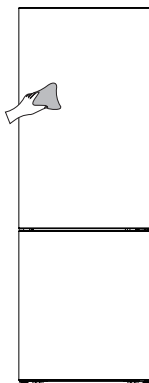
Pažnja! Tijekom čišćenja uređaj ne smije biti priključen na izvor električne energije, budući da postoji opasnost električnog udara.

Prije nego što započnete radove na održavanju, isključite uređaj i izvucite utikač iz utičnice.

Čišćenje vanjštine uređaja

Da bi ohranili lep videz svojega aparata, ga redno čistite.

- Obrišite nadzornu ploču (digitalnu ploču i ploču sa zaslonom) koristeći čistu meku krpu.
- Nemojte prskati neposredno po površini uređaja, nego radije namočite krpu koju koristite za čišćenje uređaja. Tako ćete omogućiti ravnomjernu raspoređenost vlage po površini.
- Vrata, drške, i površine kućišta uređaja očistite blagim deterdžentom, nakon čega ih obrišite da budu suhi koristeći meku krpu.



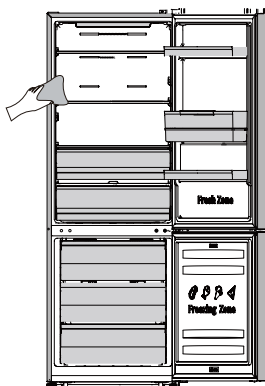
Pažnja!

- Nemojte koristiti oštre predmete, budući da s njima možete izgrepsti površinu.
- Za čišćenje nemojte koristiti razrjeđivače, deterdžente za pranje automobila, bjelila, eterična ulja, gruba, odnosno abrazivna sredstva za čišćenje, ili organska topila, kao što je to benzen, budući da tako možete oštetiti površinu uređaja ili čak prouzročiti požar.

Čišćenje unutrašnjosti uređaja

Redovito čistite unutrašnjost uređaja. Uređaj ćete lakše očistiti ako u njemu nema previše hrane. Unutrašnjost rashladno-zamrzivačkog uređaja obrišite blagom rastopinom sode bikarbone u vodi, a zatim je isperite toplom vodom, koristeći pritom iscijeđenu spužvu ili krpu. Prije nego što ponovno namjestite police i košare odnosno pretince, obrišite površinu stjenki uređaja da budu suhe.

Temeljito osušite sve površine i pomične dijelove pribora i opreme.



- Iako je odleđivanje ovog uređaja automatsko, na unutrašnjim stranicama zamrzivačkog dijela uređaja može se nakupiti slojinja, naročito ako vrata zamrzivača često otvarate, odnosno ako ih ostavljate predugo otvorena. Ako je sloj leda odnosnoinja predebeo, odaberite prikladan trenutak kada zamrzivač nema puno namirnica, i tada učinite sljedeće:
 1. Izvadite hranu i odstranite košare i drugu opremu. Iskopčajte uređaj iz električne instalacije i ostavite vrata zamrzivačkog dijela uređaja otvorena. Temeljito provjetrite prostoriju u kojoj se uređaj nalazi, da ubrzate postupak.
 2. Kada je odleđivanje završeno očistite zamrzivač kao što je prethodno opisano.

Pažnja!

- Za uklanjanje leda odnosnoinja iz zamrzivača nemojte koristiti oštre predmete. Uređaj ponovno priključite na električnu instalaciju tek nakon što je unutrašnjost potpuno suha.

Čišćenje brtvi vrata

Pobrinite se da brtva vrata uvijek bude čista. Zbog ljepljive hrane ili pića događa se da se brtva zalijepi na kućište, a zatim se tijekom otvaranja vrata pokida. Brtve očistite koristeći blagi deterdžent i toplu vodu. Nakon čišćenja temeljito ih osušite.

Upozorenje! Uređaj ponovno uključite samo kada je brtva vrata posve suha.

Zamjena LED žarulje

LED žarulju mora zamijeniti odgovarajuće osposobljena osoba. Ako je LED žarulja oštećena, pozovite službu za pomoć korisnicima. LED žarulju zamijenite po sljedećem postupku:

1. Iskopčajte uređaj iz električne instalacije.
2. Skinite pokrov svjetla tako da ga gurnete prema gore i izvučete.
3. Jednom rukom držite pokrov LED svjetla a drugom rukom povucite dok pritišćete na bravicu konektora.
4. Namjestite novu LED žarulju i pazite da pravilno skoči na svoje mjesto.

OTKLANJANJE PROBLEMA U RADU

Ako nađete na problem prilikom uporabe vašeg uređaja, ili ako vas brine da uređaj ne radi pravilno, prije nego što pozovete servis možete jednostavno provjeriti nekoliko mogućih uzroka za poteškoće. Ti mogući uzroci su navedeni u nastavku.

Upozorenje! Nemojte pokušavati sami popravljati uređaj. Ako ste provjerili sve što je navedeno u donjoj tabeli, a problem se i dalje pojavljuje, pozovite ovlaštenog odnosno odgovarajuće osposobljenog stručnjaka za elektrotehniku, ovlaštenog servisera, ili trgovinu kojoj ste kupili uređaj.

Poteškoća	Moguć uzrok i rješenje
Uređaj ne radi ispravno.	<ul style="list-style-type: none">• Provjerite je li utikač pravilno ukopčan u utičnicu.• Provjerite osigurač, odnosno strujni krug u vašoj električnoj instalaciji. Ako je potrebno zamijenite osigurač.• Temperatura okoline je preniska. Da bi otklonili ovu poteškoću pokušajte sniziti ugođenu temperaturu uređaja.• Uobičajeno je da hladnjak ne radi tijekom razdoblja automatskog odleđivanja, ili još neko kraće vrijeme nakon toga ne uključi uređaj, budući da tako uređaj štiti kompresor.
Neprijatan vonj iz rashladnog i/ili zamrzivačkog dijela uređaja.	<ul style="list-style-type: none">• Možda je potrebno očistiti unutrašnjost uređaja.• Određene vrste hrane, posude za hranu, ili ambalaža hrane prouzrokuju neprijatne mirise.
Buka, odnosno neobični zvuci iz uređaja.	<p>Sljedeći zvukovi su posve uobičajeni:</p> <ul style="list-style-type: none">• Zvuk rada kompresora.• Zvuk strujanja zraka kojeg pokreće mali ventilator u zamrzivačkom dijelu ili u drugim dijelovima uređaja.• Zvuk brborenja, kao kada vrije voda.• Pucketanje tijekom automatskog odleđivanja.• Klikovi prije upućivanja kompresora u rad. <p>Drugi neobični zvuci mogu biti posljedica uzroka, navedenih u nastavku. Da bi ih otklonili, možda će biti potrebno provjeriti sljedeće, i zatim poduzeti odgovarajuće mjere.</p> <ul style="list-style-type: none">• Hladnjak ne stoji posve vodoravno.• Stražnja stranica hladnjaka dodiruje zid.• Staklena boca, limenka ili neka posuda u hladnjaku se je prevrnula, ili se preokreće.

Poteškoća	Moguć uzrok i rješenje
Motor radi neprekidno.	<p>Normalno je da zvuk motora čujete češće. Motor će raditi duže vrijeme i u češćim intervalima u sljedećim slučajevima odnosno okolnostima:</p> <ul style="list-style-type: none"> • Temperatura je ugođena na nižu razinu nego što bi to bilo potrebno. • Nedavno ste u uređaj stavili veću količinu tople hrane. • Temperatura u okolici uređaja je previsoka. • Vrata su otvorena predugo ili se otvaraju prečesto. • Uređaj ste upravo instalirali, ili je bio dugo vremena isključen.
U unutrašnjosti uređaja je nastala naslaga leda odnosnoinja.	<ul style="list-style-type: none"> • Provjerite jesu li otvori za prozračivanje začepljeni, ili ih sprječava hrana složena u hladnjaku, i pobrinite se da hrana u hladnjaku bude složena tako da je omogućeno obilno prozračivanje. Provjerite jesu li vrata posve zatvorena. Upute za uklanjanje zamrznutih naslaga naći ćete u poglavlju o čišćenju i njezi uređaja.
Temperatura u unutrašnjosti uređaja je previsoka.	<ul style="list-style-type: none"> • Možda ste ostavili vrata otvorena predugo, ili ste ih prečesto otvarali; možda su vrata otvorena jer ih nešto sprječava da se zatvore; možda na bočnim stranama, ili iza uređaja te iznad njega nema dovoljno prostora.
Temperatura u unutrašnjosti uređaja je preniska.	<ul style="list-style-type: none"> • Povećajte temperaturu vodeći se prema uputama iz poglavlja "Nadzorna ploča i upravljanje uređajem".
Vrata se ne mogu lagano zatvoriti.	<ul style="list-style-type: none"> • Provjerite je li gornji dio hladnjaka nagnut unatrag za 10 do 15 mm, što omogućuje automatsko zatvaranje vrata, ili možda neki predmet u unutrašnjosti hladnjaka sprječava da se vrata mogu do kraja zatvoriti.
Voda kaplje po tlu.	<ul style="list-style-type: none"> • Posuda s vodom (koja se nalazi pri dnu na stražnjoj strani uređaja) možda nije ispravno poravnana; možda odvodni utor (koji se nalazi ispod gornjeg dijela kompresora) nije ispravno postavljen da bi mogao usmjeravati vodu u tu posudu; ili je odvodni utor možda začepljen. Možda će biti potrebno hladnjak odmaknuti od zida kako biste mogli provjeriti posudu s vodom i odvodni utor.

Poteškoća	Moguć uzrok i rješenje
Svjetlo ne radi.	<ul style="list-style-type: none">• Možda je LED žarulja pokvarena. Upute o zamjeni LED žarulje naći ćete u poglavlju o čišćenju i njezi uređaja.• Nadzorni sustav onemogućio je djelovanje osvjetljenja jer su vrata bila otvorena predugo. Zatvorite vrata i ponovo ih otvorite kako biste ponovo upalili osvjetljenje.

ZBRINJAVANJE ODSLUŽENOG UREĐAJA

Uređaj je zabranjeno baciti zajedno s kućanskim otpadom.

Materijali za ambalažu


Materijali za ambalažu na kojima se nalazi simbol za recikliranje mogu se reciklirati. Ambalažu odložite u odgovarajući kontejner za otpatke, kako bi omogućili njeno recikliranje.

Prije nego što odbacite odsluženi uređaj

1. Izvucite utikač iz utičnice.
2. Odrežite priključni kabel i bacite ga zajedno s utikačem.

Upozorenje!

Hladnjaci sadrže rashladno sredstvo i plinove u izolaciji. Zbrinjavanje rashladnog sredstva i plinova kada je uređaj odslužio svoj životni vijek mora biti napravljeno profesionalno, inače bi moglo doći do ozljeda očiju ili do zapaljenja. Prije nego što uređaj zbrinete na propisani način, uvjerite se da cijevi instalacije rashladnog sredstva nisu oštećene.

PRAVILNO ZBRINJAVANJE PROIZVODA	
	<p>Simbol na proizvodu ili na njegovoj ambalaži označuje da s tim proizvodom ne smijete rukovati kao s uobičajenim kućanskim otpacima. Proizvod odvezite na zbirno mjesto za preradu električne i elektronske opreme. Ispravnim načinom zbrinjavanja ovog proizvoda pridonosite sprječavanju možebitnih negativnih posljedica i utjecaja na okolinu i zdravlje ljudi, koje bi se mogle pojaviti u slučaju nepravilnog zbrinjavanja odsluženih uređaja. Za detaljnije informacije o zbrinjavanju proizvoda i njegovoj preradi obratite se nadležnoj gradskoj službi za odvoz otpadaka odnosno komunalnoj službi u vašoj sredini, ili trgovini u kojoj ste uređaj nabavili.</p>

Gorenje, d.o.o.

Partizanska 12

SI - 3320 Velenje, Slovenija

info@gorenje.com

www.gorenje.com