

EL

gorenje

**ΛΕΠΤΟΜΕΡΕΙΣ ΟΔΗΓΙΕΣ
ΧΡΗΣΕΩΣ ΟΡΘΙΟΥ
ΨΥΓΕΙΟΚΑΤΑΨΥΚΤΗ**



Σας ευχαριστούμε για την εμπιστοσύνη που δείξατε αγοράζοντας τη συσκευή μας, η οποία έχει σχεδιαστεί για να απλοποιεί τη ζωή σας. Για να γίνει ευκολότερη η χρήση του προϊόντος, παρέχουμε λεπτομερείς οδηγίες χρήσεως και οδηγίες εγκατάστασης σε ξεχωριστό φυλλάδιο. Οι οδηγίες θα σας επιτρέψουν να γνωρίσετε γρήγορα τη νέα σας συσκευή.

Ευχόμαστε να ευχαριστηθείτε την χρήση της συσκευής.

Η συσκευή προορίζεται αποκλειστικά για οικιακή χρήση.

Το **ψυγείο** προορίζεται για αποθήκευση φρέσκων τροφίμων σε θερμοκρασίες πάνω από 0 °C. Ο **καταψύκτης** προορίζεται για κατάψυξη φρέσκων τροφίμων και για μακροπρόθεσμη αποθήκευση κατεψυγμένων τροφίμων (έως ένα έτος, ανάλογα με τον τύπο των τροφίμων).

Επισκεφθείτε τον ιστότοπό μας όπου μπορείτε να εισαγάγετε τον αριθμό μοντέλου της συσκευής σας, που αναγράφεται στην πινακίδα τύπου ή στο φυλλάδιο εγγύησης, για να βρείτε λεπτομερή περιγραφή της συσκευής σας, συμβουλές για τη χρήση, αντιμετώπιση προβλημάτων, πληροφορίες σέρβις, οδηγίες χρήσης κ.λπ.



<http://www.gorenje.com>

Σύνδεσμος προς τη βάση δεδομένων EPREL της ΕΕ

Ο κώδικας QR στην ενεργειακή σήμανση που παρέχεται με τη συσκευή παρέχει έναν διαδικτυακό σύνδεσμο για την καταχώριση αυτής της συσκευής στη βάση δεδομένων EPREL της ΕΕ. Φυλάσσετε την ενεργειακή σήμανση για αναφορά μαζί με το εγχειρίδιο χρήσης και όλα τα άλλα έγγραφα που παρέχονται με αυτή τη συσκευή.

Μπορείτε να βρείτε πληροφορίες σχετικά με την απόδοση του προϊόντος στη βάση δεδομένων EPREL της ΕΕ χρησιμοποιώντας τον σύνδεσμο <https://eprel.ec.europa.eu> και το όνομα του μοντέλου και τον αριθμό προϊόντος, τα οποία μπορείτε να βρείτε στην πινακίδα χαρακτηριστικών της συσκευής.

Για πιο λεπτομερείς πληροφορίες σχετικά με την ενεργειακή σήμανση, επισκεφθείτε τη διεύθυνση www.theenergylabel.eu.



Σημαντική προειδοποίηση ασφαλείας



Γενικές προειδοποιήσεις και συμβουλές



Προστασία του περιβάλλοντος



Μην πλένετε στο πλυντήριο πιάτων

ΠΙΝΑΚΑΣ ΠΕΡΙΕΧΟΜΕΝΩΝ

4 ΣΗΜΑΝΤΙΚΕΣ ΣΗΜΕΙΩΣΕΙΣ ΚΑΙ ΠΡΟΦΥΛΑΞΕΙΣ 4 ΠΡΙΝ ΤΗ ΧΡΗΣΗ ΤΗΣ ΣΥΣΚΕΥΗΣ ΓΙΑ ΠΡΩΤΗ ΦΟΡΑ 5 ΣΗΜΑΝΤΙΚΕΣ ΟΔΗΓΙΕΣ ΑΣΦΑΛΕΙΑΣ 8 ΣΗΜΑΝΤΙΚΕΣ ΠΛΗΡΟΦΟΡΙΕΣ ΓΙΑ ΤΗ ΧΡΗΣΗ ΤΗΣ ΣΥΣΚΕΥΗΣ 9 ΠΡΟΣΤΑΣΙΑ ΠΕΡΙΒΑΛΛΟΝΤΟΣ 10 ΣΥΜΒΟΥΛΕΣ ΓΙΑ ΕΞΟΙΚΟΝΟΜΗΣΗ ΕΝΕΡΓΕΙΑΣ ΣΤΙΣ ΣΥΣΚΕΥΕΣ ΨΥΞΗΣ	INTRODUCTION
11 ΕΓΚΑΤΑΣΤΑΣΗ ΚΑΙ ΣΥΝΔΕΣΗ 14 ΑΝΤΙΣΤΡΟΦΗ ΤΗΣ ΚΑΤΕΥΘΥΝΣΗΣ ΑΝΟΙΓΜΑΤΟΣ ΤΗΣ ΠΟΡΤΑΣ 21 ΠΕΡΙΓΡΑΦΗ ΣΥΣΚΕΥΗΣ 22 ΛΕΙΤΟΥΡΓΙΑ ΤΗΣ ΣΥΣΚΕΥΗΣ 25 ΕΣΩΤΕΡΙΚΟΣ ΕΞΟΠΛΙΣΜΟΣ ΣΥΣΚΕΥΗΣ 29 ΧΡΗΣΙΜΕΣ ΥΠΟΔΕΙΞΕΙΣ ΚΑΙ ΣΥΜΒΟΥΛΕΣ	APPLIANCE DESCRIPTION
31 ΚΑΘΑΡΙΣΜΟΣ ΚΑΙ ΦΡΟΝΤΙΔΑ	DEFROSTING AND CLEANING THE APPLIANCE
33 ΑΝΤΙΜΕΤΩΠΙΣΗ ΠΡΟΒΛΗΜΑΤΩΝ 35 ΑΠΟΡΡΙΨΗ ΤΗΣ ΣΥΣΚΕΥΗΣ	MISCELLANEOUS

ΣΗΜΑΝΤΙΚΕΣ ΣΗΜΕΙΩΣΕΙΣ ΚΑΙ ΠΡΟΦΥΛΑΞΕΙΣ



ΠΡΙΝ ΤΗ ΧΡΗΣΗ ΤΗΣ ΣΥΣΚΕΥΗΣ ΓΙΑ ΠΡΩΤΗ ΦΟΡΑ

Πριν συνδέσετε τη συσκευή στην παροχή ρεύματος, διαβάστε προσεκτικά τις οδηγίες χρήσης που περιγράφουν τη συσκευή καθώς και τη σωστή και ασφαλή χρήση της. Οι οδηγίες ισχύουν για διάφορους τύπους / μοντέλα συσκευών. Επομένως κάποιες ρυθμίσεις και μέρος του εξοπλισμού που περιγράφονται εδώ, ίσως δεν είναι διαθέσιμα στη συσκευή σας. Συνιστούμε να αποθηκεύσετε αυτό το εγχειρίδιο οδηγιών για μελλοντική αναφορά και να το προσαρτήσετε στη συσκευή εάν πωληθεί στο μέλλον.

Το εγχειρίδιο οδηγιών περιλαμβάνει την έκδοση / μοντέλο NO FROST του καταψύκτη που διαθέτει ανεμιστήρα, και στον οποίο η διαδικασία απόψυξης είναι αυτόματη (μόνο σε ορισμένα μοντέλα).

Ελέγξτε για τυχόν ζημιές ή παρατυπίες στη συσκευή σας. Εάν διαπιστώσετε ότι η συσκευή σας έχει ζημιές, ενημερώστε τον έμπορο λιανικής πώλησης από τον οποίο την αγοράσατε.

Πριν συνδέσετε τη συσκευή στην παροχή ρεύματος, αφήστε την σε κατακόρυφη θέση για τουλάχιστον 2 ώρες. Αυτό θα μειώσει την πιθανότητα βλάβης από την επίδραση της μεταφοράς στο σύστημα ψύξης.



ΣΗΜΑΝΤΙΚΕΣ ΟΔΗΓΙΕΣ ΑΣΦΑΛΕΙΑΣ



ΠΡΟΕΙΔΟΠΟΙΗΣΗ! Κίνδυνος φωτιάς / εύφλεκτα υλικά.

Η συσκευή πρέπει να συνδεθεί στο δίκτυο και να γειωθεί σύμφωνα με τα ισχύοντα πρότυπα και κανονισμούς.

ΠΡΟΕΙΔΟΠΟΙΗΣΗ! Μην τοποθετείτε πολλές φορητές πρίζες ή φορητές τροφοδοτικές συσκευές στο πίσω μέρος της συσκευής.

Πριν καθαρίσετε τη συσκευή, αποσυνδέστε την από το ηλεκτρικό ρεύμα (βγάλτε το καλώδιο τροφοδοσίας από την πρίζα).

ΠΡΟΕΙΔΟΠΟΙΗΣΗ! Εάν το καλώδιο τροφοδοσίας είναι κατεστραμμένο, πρέπει να αντικατασταθεί από τον κατασκευαστή, τον αντιπρόσωπο της εταιρίας ή από άτομα με παρόμοια ειδικευση, προκειμένου να αποφευχθεί κάθε κίνδυνος.

ΠΡΟΕΙΔΟΠΟΙΗΣΗ! Κατά την τοποθέτηση της συσκευής, βεβαιωθείτε ότι το καλώδιο τροφοδοσίας δεν παρεμποδίζεται και δεν έχει υποστεί ζημιά.

Εάν ο φωτισμός LED δεν λειτουργεί, καλέστε έναν τεχνικό σέρβις. Μην προσπαθήσετε να επισκευάσετε μόνοι σας το φωτάκι LED, καθώς υπάρχει κίνδυνος επαφής με υψηλή τάση!



ΠΡΟΕΙΔΟΠΟΙΗΣΗ! Μην χρησιμοποιείτε ηλεκτρικές συσκευές μέσα στη συσκευή, εκτός από αυτές που επιτρέπονται από τον κατασκευαστή αυτής της συσκευής ψύξης.



ΠΡΟΕΙΔΟΠΟΙΗΣΗ! Μην χρησιμοποιείτε μηχανικές συσκευές ή άλλα μέσα για να επιταχύνετε τη διαδικασία απόψυξης, εκτός από εκείνες που συνιστώνται από τον κατασκευαστή.



ΠΡΟΕΙΔΟΠΟΙΗΣΗ! Για να αποφύγετε οποιονδήποτε κίνδυνο λόγω κακής σταθερότητας της συσκευής, βεβαιωθείτε ότι έχει εγκατασταθεί σύμφωνα με τις οδηγίες.

Κίνδυνος από κρυοπαγήματα

Ποτέ μην βάζετε κατεψυγμένα τρόφιμα στο στόμα σας και αποφεύγετε να αγγίζετε κατεψυγμένα τρόφιμα, καθώς αυτό μπορεί να προκαλέσει χιονίστρες ή κρυοπαγήματα.

Ασφάλεια παιδιών και ευάλωτων ατόμων

Η συσκευή δεν προορίζεται για χρήση από άτομα (συμπεριλαμβανομένων παιδιών) με μειωμένες σωματικές, αισθητηριακές ή διανοητικές ικανότητες ή έλλειψη εμπειρίας και γνώσης, εκτός εάν υπάρχει συνεχής επίβλεψη ή τους έχουν δοθεί οδηγίες σχετικά με τη χρήση της συσκευής από άτομο υπεύθυνο για την ασφάλειά τους .

Θα πρέπει να παρακολουθείτε τα παιδιά για να εξασφαλίσετε ότι δεν παίζουν με τη συσκευή.

Ο καθαρισμός και η συντήρηση χρήστη δεν πρέπει να γίνονται από παιδιά χωρίς επίβλεψη.

Μην αφήνετε τα παιδιά να παίζουν με τη συσκευή.

Αφαιρέστε τη συσκευασία που προορίζεται για την προστασία της συσκευής ή συγκεκριμένων εξαρτημάτων κατά τη διάρκεια της μεταφοράς, και φυλάξτε την μακριά από παιδιά.

Υπάρχει κίνδυνος τραυματισμού ή ασφυξίας.

Μόνο για την Ευρωπαϊκή αγορά

Η συσκευή αυτή μπορεί να χρησιμοποιηθεί από παιδιά ηλικίας από 8 ετών και άνω και άτομα με μειωμένες σωματικές, αισθητηριακές ή διανοητικές ικανότητες ή έλλειψη εμπειρίας και γνώσης, εάν βρίσκονται υπό εποπτεία ή τους έχουν δοθεί οδηγίες σχετικά με τη χρήση της συσκευής με ασφαλή τρόπο και έχουν κατανοήσει όλους τους πιθανούς κινδύνους.

Τα παιδιά δεν πρέπει να παίζουν με τη συσκευή.

Ο καθαρισμός και η συντήρηση χρήστη δεν πρέπει να γίνονται από παιδιά χωρίς επίβλεψη.

Επιτρέπεται στα παιδιά ηλικίας από 3 έως 8 ετών να φορτώνουν και να αδειάζουν ψυκτικές συσκευές.

Προειδοποίηση σχετικά με το ψυκτικό μέσο

Η συσκευή περιέχει μια μικρή ποσότητα φιλικού προς το περιβάλλον αλλά εύφλεκτου αερίου R600a. Βεβαιωθείτε ότι δεν έχουν καταστραφεί τμήματα του συστήματος ψύξης. Η διαρροή αερίου δεν είναι επικίνδυνη για το περιβάλλον, αλλά μπορεί να προκαλέσει τραυματισμό στα μάτια ή φωτιά.

Σε περίπτωση διαρροής, αερίστε καλά το δωμάτιο, αποσυνδέστε τη συσκευή από την παροχή ρεύματος και καλέστε έναν τεχνικό σέρβις.

ΣΗΜΑΝΤΙΚΕΣ ΠΛΗΡΟΦΟΡΙΕΣ ΓΙΑ ΤΗ ΧΡΗΣΗ ΤΗΣ ΣΥΣΚΕΥΗΣ

ΠΡΟΕΙΔΟΠΟΙΗΣΗ! Αυτή η συσκευή προορίζεται για χρήση σε νοικοκυριά και παρόμοια περιβάλλοντα, όπως π.χ.

- χώροι κουζίνας προσωπικού σε καταστήματα, γραφεία και άλλα περιβάλλοντα εργασίας,
- αγροικίες και πελάτες σε ξενοδοχεία, μοτέλ και άλλα περιβάλλοντα οικιστικού τύπου,
- περιβάλλοντα τύπου ξενώνα,
- υπηρεσίες τροφοδοσίας και παρόμοιες υπηρεσίες μη λιανικού εμπορίου.

i ΠΡΟΕΙΔΟΠΟΙΗΣΗ! Διατηρείτε τα ανοίγματα αερισμού στο περίβλημα της συσκευής ή στην ενσωματωμένη δομή, ανοιχτά και χωρίς εμπόδια.

Η συσκευή δεν πρέπει να χρησιμοποιείται σε εξωτερικούς χώρους και δεν πρέπει είναι εκτεθειμένη στη βροχή.

Μην αποθηκεύετε στη συσκευή εκρηκτικές ουσίες όπως αεροζόλ με εύφλεκτο προωθητικό.

Εάν η συσκευή δεν πρόκειται να λειτουργήσει για μεγάλο χρονικό διάστημα, απενεργοποιήστε την χρησιμοποιώντας το αντίστοιχο κουμπί και αποσυνδέστε την από το ρεύμα. Αδειάστε τη συσκευή, ξεπαγάστε την, καθαρίστε την, και αφήστε την πόρτα ανοιχτή.

Σε περίπτωση σφάλματος ή διακοπής ρεύματος, μην ανοίξετε την κατάψυξη εκτός εάν ο καταψύκτης δεν έχει λειτουργήσει για πάνω από 16 ώρες. Μετά από αυτή την περίοδο, χρησιμοποιήστε τα κατεψυγμένα τρόφιμα ή εξασφαλίστε επαρκή ψύξη (π.χ. με μια συσκευή αντικατάστασης).

Τεχνικές πληροφορίες σχετικά με τη συσκευή

Η πινακίδα χαρακτηριστικών βρίσκεται στο εσωτερικό της συσκευής. Δείχνει τα δεδομένα σχετικά με την τάση, τον μικτό και τον καθαρό όγκο, τον τύπο και την ποσότητα του ψυκτικού και παρέχει πληροφορίες για τις κλιματικές κατηγορίες.

Εάν η γλώσσα στην πινακίδα χαρακτηριστικών δεν είναι η γλώσσα της επιλογής σας ή η γλώσσα της χώρας σας, αντικαταστήστε τη με εκείνη που σας παρέχεται.



ΠΡΟΣΤΑΣΙΑ ΠΕΡΙΒΑΛΛΟΝΤΟΣ

Η συσκευασία αποτελείται από φιλικά προς το περιβάλλον υλικά που μπορούν να ανακυκλωθούν, να απορριφθούν ή να καταστραφούν χωρίς κανένα κίνδυνο για το περιβάλλον.



Απόρριψη μιας παρωχημένης συσκευής

Για την προστασία του περιβάλλοντος, δώστε την παρωχημένη συσκευή σε ένα εξουσιοδοτημένο κέντρο συλλογής οικιακών συσκευών.

Πριν παραδώσετε την συσκευή, κάντε τα εξής:

- Αποσυνδέστε τη συσκευή από το ρεύμα
- Μην επιτρέπετε στα παιδιά να παίζουν με τη συσκευή.



ΠΡΟΕΙΔΟΠΟΙΗΣΗ! Μην βλάπτετε το κύκλωμα ψυκτικού μέσου. Αυτό θα αποτρέψει επίσης τη ρύπανση.



Το σύμβολο στο προϊόν ή στη συσκευασία του υποδηλώνει ότι το προϊόν δεν πρέπει να αντιμετωπίζεται όπως τα συνηθισμένα οικιακά απορρίμματα. Το προϊόν θα πρέπει να μεταφερθεί σε εξουσιοδοτημένο κέντρο συλλογής και επεξεργασίας αποβλήτων ηλεκτρικού και ηλεκτρονικού εξοπλισμού. Η σωστή διάθεση του προϊόντος θα βοηθήσει στην πρόληψη τυχόν αρνητικών επιπτώσεων στο περιβάλλον και την υγεία των ανθρώπων που θα μπορούσαν να συμβούν σε περίπτωση λανθασμένης απόρριψης του προϊόντος. Για λεπτομερείς πληροφορίες σχετικά με την απόρριψη και την επεξεργασία του προϊόντος, επικοινωνήστε με τον αρμόδιο δημοτικό φορέα που είναι υπεύθυνος για τη διαχείριση αποβλήτων, την υπηρεσία διάθεσης αποβλήτων ή το κατάστημα από το οποίο αγοράσατε το προϊόν.

ΣΥΜΒΟΥΛΕΣ ΓΙΑ ΕΞΟΙΚΟΝΟΜΗΣΗ ΕΝΕΡΓΕΙΑΣ ΣΤΙΣ ΣΥΣΚΕΥΕΣ ΨΥΞΗΣ

- Εγκαταστήστε τη συσκευή όπως περιγράφεται στο εγχειρίδιο οδηγιών.
- Μην ανοίγετε την πόρτα πιο συχνά από όσο είναι απαραίτητο.
- Περιστασιακά βεβαιωθείτε ότι η κυκλοφορία του αέρα κάτω από τη συσκευή είναι ανεμπόδιστη.
- Εάν ο στεγανοποιητικός δακτύλιος έχει υποστεί ζημιά ή δεν παρέχει τέλεια σφράγιση για οποιοδήποτε λόγο, πρέπει να αντικατασταθεί το συντομότερο δυνατόν.
- Αποθηκεύστε τα τρόφιμα σε καλά σφραγισμένα δοχεία ή άλλη κατάλληλη συσκευασία.
- Πριν την τοποθέτηση των τροφίμων στη συσκευή, αφήστε τα να κρυώσουν σε θερμοκρασία δωματίου.
- Ξεπαγώστε τα κατεψυγμένα τρόφιμα στο ψυγείο.
- Αφαιρέστε κάποια από τα ράφια της κατάψυξης, όπως περιγράφεται στο εγχειρίδιο οδηγιών, προκειμένου να χρησιμοποιήσετε ολόκληρο τον εσωτερικό χώρο.
- Αποψύξτε τον συμβατικό καταψύκτη σας όταν δημιουργηθεί ένα στρώμα πάχνης ή πάγου περίπου 3-5 χιλιοστών, στις επιφάνειες ψύξεως.
- Βεβαιωθείτε ότι η διάταξη των ραφιών είναι ομοίμορφη και ότι το φαγητό τοποθετείται έτσι ώστε ο αέρας να μπορεί να κυκλοφορεί ελεύθερα στο εσωτερικό της συσκευής (παρατηρήστε τη συνιστώμενη τοποθέτηση τροφίμων, όπως περιγράφεται στις οδηγίες).
- Σε συσκευές με ανεμιστήρα, να μην εμποδίζονται οι υποδοχές του ανεμιστήρα.
- Αν δεν χρειάζεστε τον ανεμιστήρα ή τον ιονιστή, απενεργοποιήστε τα ώστε να μειώσετε την κατανάλωση ενέργειας.

ΕΓΚΑΤΑΣΤΑΣΗ ΚΑΙ ΣΥΝΔΕΣΗ

ΕΠΙΛΟΓΗ ΤΟΥ ΔΩΜΑΤΙΟΥ

- Εγκαταστήστε τη συσκευή σε ξηρό και καλά αεριζόμενο δωμάτιο. Η συσκευή θα λειτουργεί σωστά αν η θερμοκρασία περιβάλλοντος είναι στο διάστημα που καθορίζεται στον πίνακα. Η κατηγορία συσκευής αναφέρεται στην πινακίδα τύπου/ετικέτα με τις βασικές πληροφορίες για τη συσκευή.

Περιγραφή	Κλάση	Εύρος θερμοκρασίας περιβάλλοντος °C	Σχετική υγρασία
Εκτεταμένη εύκρατη	SN	+10 έως +32	≤ 75%
Εύκρατη	N	+16 έως +32	
Υποτρο-πική	ST	+16 έως +38	
Τροπική	T	+16 έως +43	



- Μην τοποθετείτε τη συσκευή σε χώρο όπου η θερμοκρασία μπορεί να πέσει κάτω από τους 5 °C καθώς αυτό μπορεί να προκαλέσει μη φυσιολογική λειτουργία ή βλάβη της συσκευής!

- Μετά την εγκατάσταση, η κυρίως πρίζα σύνδεσης της συσκευής πρέπει να είναι προσβάσιμη!
- Αυτή η συσκευή δεν προορίζεται για χρήση ως εντοιχισμένη συσκευή.
- Μην τοποθετείτε τη συσκευή κοντά σε άλλες συσκευές που εκπέμπουν θερμότητα, όπως ηλεκτρική κουζίνα, φούρνο, σόμπα, καλοριφέρ, θερμοσίφωνα κ.λπ. και μην την εκθέτετε σε άμεσο ηλιακό φως. Η συσκευή πρέπει να απέχει τουλάχιστον 3 εκ από ηλεκτρική κουζίνα ή κουζίνα γκαζιού και τουλάχιστον 30 εκ. μακριά από σόμπα πετρελαίου ή στερεού καυσίμου. Εάν η απόσταση μεταξύ αυτής της πηγής θερμότητας και της συσκευής είναι μικρότερη, χρησιμοποιήστε ένα μονωτικό πλαίσιο.

Σημείωση: Τοποθετήστε τη συσκευή σε ένα αρκετά μεγάλο δωμάτιο. Πρέπει να υπάρχει τουλάχιστον 1 m³ χώρου ανά 8 γραμμάρια ψυκτικού υγρού. Η ποσότητα ψυκτικού υγρού εμφανίζεται στην πινακίδα τύπου στο εσωτερικό της συσκευής.

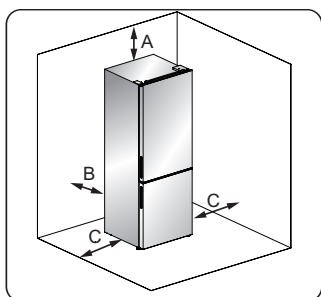
ΤΟΠΟΘΕΤΗΣΗ ΣΥΣΚΕΥΗΣ

- Πριν χρησιμοποιήσετε τη συσκευή για πρώτη φορά, θα πρέπει να διαβάσετε τις παρακάτω συμβουλές.

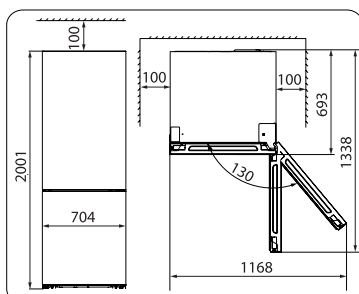
Εξαερισμός της συσκευής

Για τη βελτίωση της απόδοσης του ψυκτικού συστήματος και για την εξοικονόμηση ενέργειας, απαιτείται καλός αερισμός γύρω από τη συσκευή για τον διασκορπισμό της θερμότητας. Για τον λόγο αυτό, απαιτείται επαρκής κενός χώρος γύρω από το ψυγείο.

Υπόδειξη: Συνιστάται κενός χώρος 50-70 mm από την πλάτη της συσκευής μέχρι τον τοίχο, τουλάχιστον 100 mm από την κορυφή της, τουλάχιστον 100 mm από τις πλευρές της μέχρι τον τοίχο και κενός χώρος στο μπροστινό μέρος που θα επιτρέπει το άνοιγμα των πορτών στις 130°. Δείτε τα παρακάτω διαγράμματα.

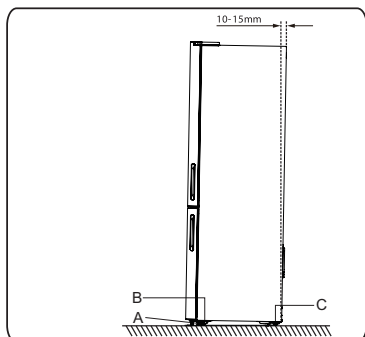


- A 100mm πάνω
- B 50 - 70mm πίσω
- C 100mm κάθε πλευρά

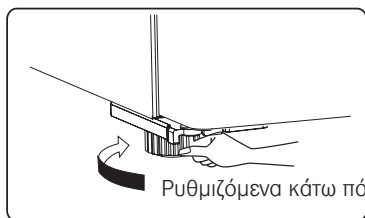


ΟΡΙΖΟΝΤΙΩΣΗ ΤΗΣ ΣΥΣΚΕΥΗΣ

- Για τη σωστή οριζοντίωση και την κυκλοφορία αέρα στο κάτω πίσω μέρος της συσκευής, μπορεί να απαιτείται ρύθμιση των κάτω ποδιών. Μπορείτε να τα ρυθμίσετε με τα δάχτυλά σας ή με ένα κατάλληλο κλειδί.
- Για να κλείνουν οι πόρτες μόνες τους, δώστε μία κλίση 10-15 χλστ. προς τα πίσω.



A Ρυθμιζόμενα κάτω πόδια
B Μπροστινός κύλινδρος
C Πίσω κύλινδρος



Σημείωση:

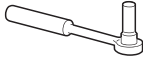



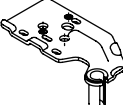
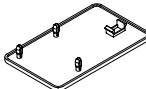
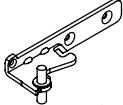

Αν χρειάζεται, μπορείτε να τοποθετήσετε το ψυγείο οριζόντια στην πλάτη του για να αποκτήσετε πρόσβαση στη βάση. Θα πρέπει να το ακουμπήσετε πάνω σε αφρώδες υλικό συσκευασίας ή παρόμοιο υλικό για να αποφύγετε τις βλάβες στον πίσω πίνακα του ψυγείου.

ΑΝΤΙΣΤΡΟΦΗ ΤΗΣ ΚΑΤΕΥΘΥΝΣΗΣ ΑΝΟΙΓΜΑΤΟΣ ΤΗΣ ΠΟΡΤΑΣ

Η πλευρά στην οποία ανοίγει η πόρτα μπορεί να αλλάξει από τα δεξιά (όπως παραδίδεται) στα αριστερά, σε περίπτωση που αυτό απαιτείται από τη θέση εγκατάστασης.

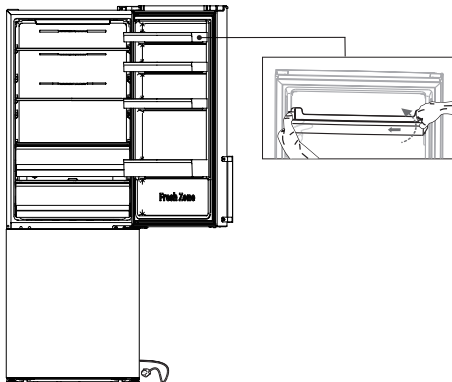
Προειδοποίηση! Κατά την αλλαγή της πόρτας, η συσκευή δεν πρέπει να είναι συνδεδεμένη με την παροχή ρεύματος. Βεβαιωθείτε ότι έχετε βγάλει το φως από την πρίζα

Εργαλεία που απαιτούνται.

Δεν παρέχονται		
		
Σωληνωτό κλειδί 8mm	Κατσαβίδι με λεπτή μύτη	Σπάτουλα
		
Σταυροκατσαβίδο	Κάβουρας	Κλειδί 8mm
Επιπλέον εξαρτήματα (στην πλαστική σακούλα)		
		
πάνω μεντεσές-αριστερός	κάλυμμα μεντεσέ-αριστερό	κάλυμμα οπής βίδας-δεξιό
		
μεσαίος μεντεσές-αριστερός	στοπ-αριστερό*2	Στοπ πόρτας-αριστερό*2
	Κλειδί άλεν (4mm)	

Σημείωση: Αν χρειάζεται, μπορείτε να τοποθετήσετε το ψυγείο οριζόντια στην πλάτη του για να αποκτήσετε πρόσβαση στη βάση. Θα πρέπει να το ακουμπήσετε πάνω σε αφρώδες υλικό συσκευασίας ή παρόμοιο υλικό για να αποφύγετε τις βλάβες στον πίσω πίνακα του ψυγείου. Για να αντιστρέψετε την πόρτα, συνιστώνται γενικά τα εξής βήματα.

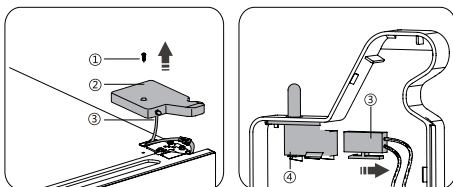
1. Στήστε το ψυγείο όρθιο. Ανοίξτε την πάνω πόρτα, αφαιρέστε όλα τα ράφια (για να αποφύγετε ζημιές) και κλείστε ξανά την πόρτα.



Προσοχή!

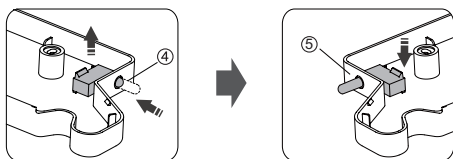
Όταν αφαιρείτε ένα ράφι πόρτας, πιέστε ελαφρά το ράφι από τη μία πλευρά προς το κέντρο και μετά μετακινήστε το προς τα πάνω.

2. Αφαιρέστε τη βίδα 1 και, μετά, βγάλτε το κάλυμμα 2 από την πάνω δεξιά πλευρά. Προσέξτε τον ηλεκτρικό σύνδεσμο 3 που βρίσκεται από κάτω, γιατί εξακολουθεί να είναι συνδεδεμένος. Στη συνέχεια, αποσυνδέστε τον και αφαιρέστε το κάλυμμα 2.



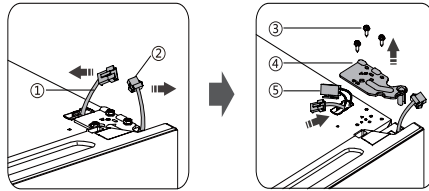
- 1 Αυτοδιάρτητη βίδα
- 2 Κάλυμμα πάνω μεντεσέ
- 3 Ηλεκτρικός σύνδεσμος
- 4 Διακόπτης πόρτας

3. Πιέστε τον διακόπτη πόρτας 4 προς τα μέσα και αφαιρέστε τον προς τα πάνω. Τοποθετήστε τον διακόπτη 4 μέσα στο κάλυμμα 5 (παρέχεται στην πλαστική σακούλα). Βάλτε το άλλο κάλυμμα 2 μέσα στην πλαστική σακούλα.

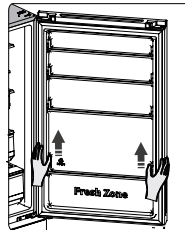


- 5 Κάλυμμα πάνω μεντεσέ-αριστερό

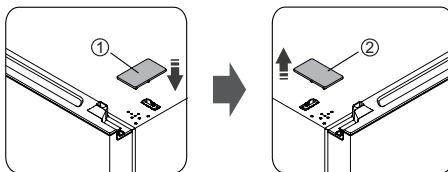
4. Αποσυνδέστε τον σύνδεσμο 1 και 2, ξεβιδώστε τις βίδες 3 με ένα σωληνωτό ή γερμανικό κλειδί 8mm και αφαιρέστε τον μεντεσέ 4. Στη συνέχεια, τοποθετήστε τον σύνδεσμο 1 και 5 μέσα στην οπή. Κατά την εγκατάσταση, να κρατάτε την πόρτα με το χέρι.



5. Αφαιρέστε την πάνω πόρτα από τον μεσαίο μεντεσέ ανασηκώνοντάς την κατακόρυφα με προσοχή. Στη συνέχεια, τοποθετήστε την πάνω πόρτα σε μια λεία επιφάνεια με την εξωτερική της επιφάνεια προς τα πάνω.

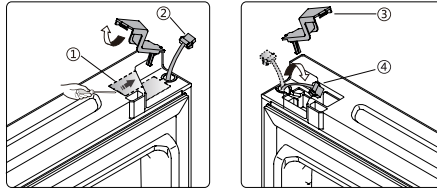


6. Τοποθετήστε το κάλυμμα 1 (παρέχεται στην πλαστική σακούλα) στην πάνω δεξιά πλευρά. Στη συνέχεια, αφαιρέστε το κάλυμμα 2 από την πάνω αριστερή πλευρά της συσκευής και βάλτε το μέσα στην πλαστική σακούλα.

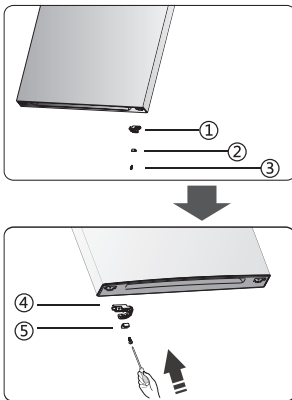


- 1 Κάλυμμα οπής βίδας-δεξιό
2 Κάλυμμα οπής βίδας-αριστερό

7. Αφαιρέστε το κάλυμμα 1 από την πάνω αριστερή πλευρά της πάνω πόρτας και βγάλτε τον σύνδεσμο 2. Αφαιρέστε το κάλυμμα 3 από τη δεξιά πλευρά και τοποθετήστε τον σύνδεσμο 4 στο εσωτερικό, επανατοποθετήστε το κάλυμμα 1 και 3.

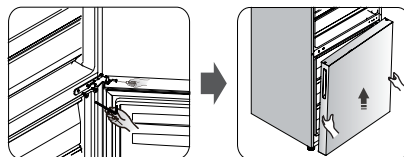


8. Ξεβιδώστε τη βίδα 3 και βγάλτε το εξάρτημα 2 και το εξάρτημα 1. Τοποθετήστε το στοπ πόρτας-αριστερό 4 και το στοπ-αριστερό 5 (παρέχονται στην πλαστική σακούλα) στην αριστερή πλευρά με τη βίδα 3. Κρατήστε το εξάρτημα 1 και το εξάρτημα 2 μαζί με τη συσκευή για μελλοντική αναφορά.

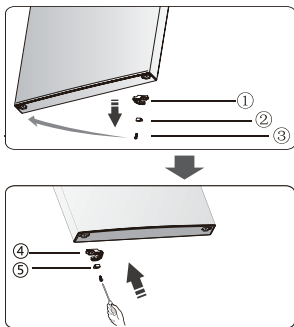


- 1 Στοπ πόρτας
- 2 Στοπ
- 3 Αυτοδιάρτητη βίδα
- 4 Στοπ πόρτας-αριστερό
- 5 στοπ-αριστερό

9. Χρησιμοποιήστε το κλειδί άλεν (που παρέχεται στην πλαστική σακούλα) και το σταυροκατάβιδο για να ξεβιδώσετε τις βίδες και αφαιρέσετε τον μεσαίο μεντεσέ-δεξιά. Στη συνέχεια, αφαιρέστε την κάτω πόρτα.

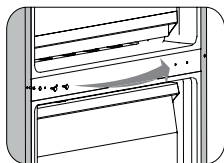


10. Τοποθετήστε την κάτω πόρτα σε μια λεία επιφάνεια με την εξωτερική της επιφάνεια προς τα πάνω. Ξεβιδώστε τη βίδα 3 και βγάλτε το εξάρτημα 2 και το εξάρτημα 1. Στη συνέχεια, τοποθετήστε το στοπ πόρτας-αριστερό 4 και το στοπ-αριστερό 5 (παρέχονται στην πλαστική σακούλα) στην αριστερή πλευρά και στερεώστε τα με τη βίδα 3.

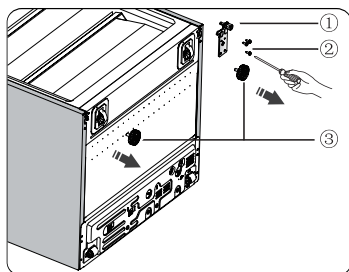


- 1 Στοπ πόρτας
- 2 Στοπ
- 3 Αυτοδιάτρητη βίδα
- 4 Στοπ πόρτας-αριστερό
- 5 στοπ-αριστερό

11. Μετακινήστε τα καλύμματα οπών βίδας που βρίσκονται στο μεσαίο έλασμα από τα αριστερά στα δεξιά (όπως παρουσιάζεται στην εικόνα παρακάτω).

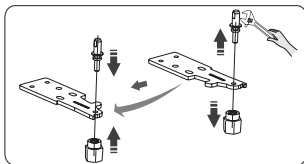


12. Τοποθετήστε το ψυγείο οριζόντια πάνω σε αφρώδες υλικό συσκευασίας ή παρόμοιο υλικό. Αφαιρέστε και τα δύο εξαρτήματα ρυθμιζόμενων κάτω ποδιών 3 και μετά, αφαιρέστε το εξάρτημα κάτω μεντεσέ 1 ξεβιδώνοντας τις βίδες 2.

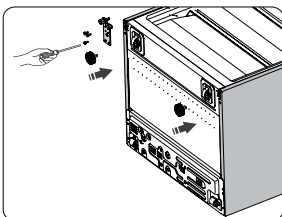


- 1 Εξάρτημα κάτω μεντεσέ
- 2 Ειδική βίδα με ροδέλα
- 3 Εξάρτημα ρυθμιζόμενων κάτω ποδιών

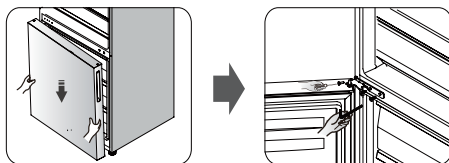
13. Βγάλτε τον πείρο του κάτω μεντεσέ, μετακινήστε τον στην αντίθετη θέση οπής και σφίξτε τον στη θέση του ακολουθώντας την παρακάτω εικόνα.



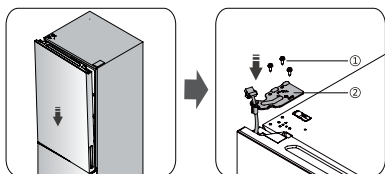
14. Τοποθετήστε το εξάρτημα κάτω μεντεσέ στην αριστερή πλευρά και στερεώστε το με τις ειδικές βίδες με ροδέλα. Τοποθετήστε το εξάρτημα ρυθμιζόμενων κάτω ποδιών στην άλλη πλευρά και στερεώστε το.



15. Σηκώστε το ψυγείο όρθιο και προσεκτικά περάστε την κάτω πόρτα πάνω στον πείρο του κάτω μεντεσέ και κρατήστε την στη θέση της. Τοποθετήστε τον μεσαίο μεντεσέ-αριστερό (στην πλαστική σακούλα) διασφαλίζοντας ότι η κάτω πόρτα έχει στερεωθεί στη θέση της.

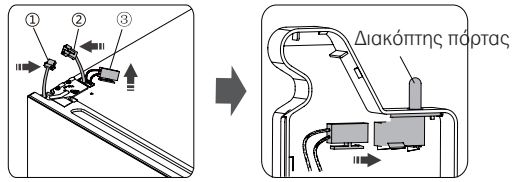


16. Μεταφέρετε την πάνω πόρτα στην κατάλληλη θέση. Βεβαιωθείτε ότι η πόρτα είναι ίσια, τοποθετήστε τον άξονα μεσαίου μεντεσέ μέσα στην κάτω οπή της πάνω πόρτας. Τοποθετήστε τον μεντεσέ 2 (παρέχεται στην πλαστική σακούλα) με τις βίδες 1. Κατά την εγκατάσταση, να κρατάτε την πάνω πόρτα με το χέρι.

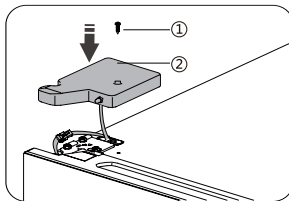


- 1 Ειδική βίδα με ροδέλα
2 Πάνω μεντεσές-αριστερός

17. Βγάλετε τον σύνδεσμο 2 και 3 από την πάνω αριστερή πλευρά. Συνδέστε το 1 με το 2 και μετά συνδέστε το 3 με τον διακόπτη πόρτας στο πάνω κάλυμμα μεντεσέ-αριστερό.



18. Τοποθετήστε το κάλυμμα πάνω μεντεσέ 2 στην αριστερή γωνία με τη βίδα 1.



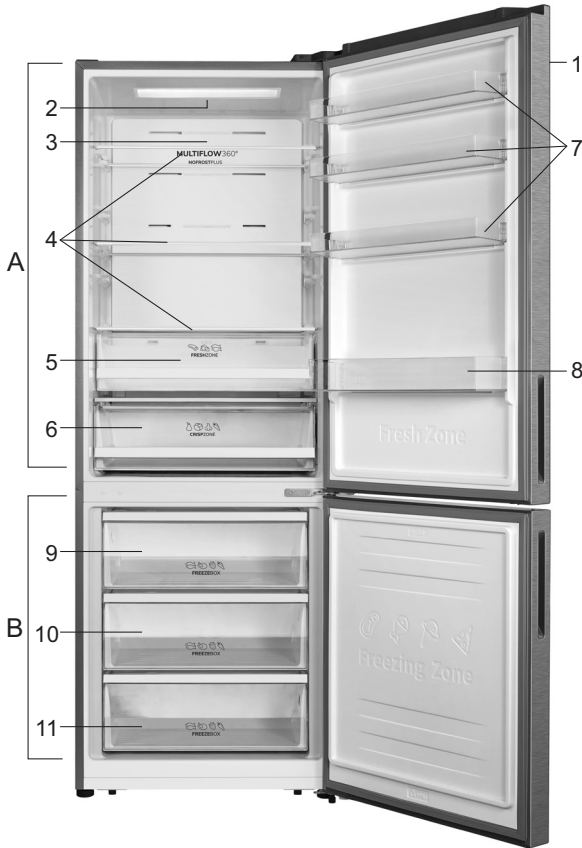
- 1 Αυτοδιάτρητη βίδα
2 Κάλυμμα πάνω μεντεσέ-αριστερό

19. Ανοίξτε την πάνω πόρτα, τοποθετήστε τα ράφια πόρτας και κλείστε την.

ΠΕΡΙΓΡΑΦΗ ΣΥΣΚΕΥΗΣ

Ο εσωτερικός εξοπλισμός της συσκευής ενδέχεται να αλλάζει σύμφωνα με το μοντέλο της συσκευής.

Το προϊόν αυτό περιέχει φωτεινή πηγή της τάξης ενεργειακής απόδοσης (G).



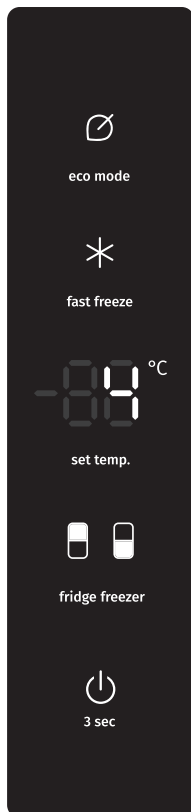
A Χώρος ψυγείου

- 1 Μονάδα ελέγχου
- 2 Φωτισμός LED
- 3 Ανεμιστήρας με ιονιστή
- 4 Γυάλινα ράφια
- 5 Συρτάρι FreshZone
- 6 Συρτάρι φρούτων και λαχανικών CrispZone με έλεγχο υγρασίας *
- 7 Βαθύ και ρηχό ράφι πόρτας
- 8 Ράφι για μπουκάλια

B Κατάψυκτης

- 9 Πάνω συρτάρι κατάψυξης και αποθήκευσης
- 10 Βαθύ συρτάρι για κατάψυξη και αποθήκευση
- 11 Κάτω συρτάρι αποθήκευσης

ΛΕΙΤΟΥΡΓΙΑ ΤΗΣ ΣΥΣΚΕΥΗΣ




Έλεγχος της θερμοκρασίας

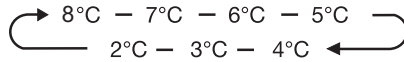
Όταν εκκινείτε το ψυγείο σας για πρώτη φορά, η θερμοκρασία του θαλάμου συντήρησης είναι ρυθμισμένη στους 4 °C. Αν θέλετε να αλλάξετε τη θερμοκρασία, ακολουθήστε τις παρακάτω οδηγίες.

Προσοχή!

Όταν ορίζετε μια θερμοκρασία, ορίζετε μια μέση θερμοκρασία για ολόκληρο τον θάλαμο ψυγείου. Η θερμοκρασία στο εσωτερικό κάθε διαμερίσματος μπορεί να διαφέρει από τη θερμοκρασία που εμφανίζεται στον πίνακα, ανάλογα με την ποσότητα των τροφίμων και τη θέση στην οποία τοποθετούνται. Η θερμοκρασία περιβάλλοντος μπορεί επίσης να επηρεάσει την πραγματική θερμοκρασία στο εσωτερικό της συσκευής.

Θάλαμος συντήρησης


Πατήστε το **fridge freezer**, το φως  ανάβει. Στη συνέχεια, πατώντας το **set temp.**, μπορείτε να ρυθμίσετε τη θερμοκρασία του θαλάμου συντήρησης μεταξύ 2 °C και 8 °C σύμφωνα με τις ανάγκες. Ο πίνακας ενδείξεων θα εμφανίζει τις αντίστοιχες τιμές σύμφωνα με την εξής ακολουθία.

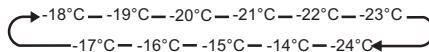


Προσοχή!

Όταν ορίζετε μια θερμοκρασία, ορίζετε μια μέση θερμοκρασία για ολόκληρο τον θάλαμο ψυγείου. Η θερμοκρασία στο εσωτερικό κάθε διαμερίσματος μπορεί να διαφέρει από τη θερμοκρασία που εμφανίζεται στον πίνακα, ανάλογα με την ποσότητα των τροφίμων και τη θέση στην οποία τοποθετούνται. Η θερμοκρασία περιβάλλοντος μπορεί επίσης να επηρεάσει την πραγματική θερμοκρασία στο εσωτερικό της συσκευής.

Κατάψυξη

Πατήστε το **fridge freezer**, το φως  ανάβει. Στη συνέχεια, πατώντας το **set temp.**, μπορείτε να ρυθμίσετε τη θερμοκρασία της κατάψυξης μεταξύ -14 °C και -24 °C σύμφωνα με τις ανάγκες. Ο πίνακας ενδείξεων θα εμφανίζει τις αντίστοιχες τιμές σύμφωνα με την εξής ακολουθία.



Super Freeze (Σούπερ κατάψυξη) *

Η λειτουργία Super Freeze μειώνει γρήγορα τη θερμοκρασία στην κατάψυξη και τα τρόφιμα παγώνουν πιο γρήγορα. Με αυτόν τον τρόπο, διατηρούνται οι βιταμίνες και τα θρεπτικά συστατικά των φρέσκων τροφίμων και τα τρόφιμα διατηρούνται φρέσκα για μεγαλύτερο διάστημα.

- Μπορείτε να πατήσετε το **fast freeze** για να μπειτε σε λειτουργία σούπερ κατάψυξης.
- Όταν επιλεγεί η λειτουργία σούπερ κατάψυξης, το φως ανάβει και η θερμοκρασία της κατάψυξης ρυθμίζεται στους -24 °C.
- Σε περίπτωση που θέλετε να καταψύξετε τη μέγιστη ποσότητα τροφίμων, περιμένετε περίπου 24 ώρες.
- Η λειτουργία Super freeze απενεργοποιείται αυτόματα μετά από 52 ώρες και, στη συνέχεια, η θερμοκρασία της κατάψυξης επανέρχεται στην προηγούμενη ρύθμιση.



Eco energy (Εξοικονόμηση ενέργειας)

Με αυτήν τη λειτουργία, η κατάψυξη λειτουργεί σε πρόγραμμα εξοικονόμησης ενέργειας, κάτι που είναι χρήσιμο για να μειώσετε την κατανάλωση ενέργειας όταν λείπετε.

- Μπορείτε να πατήσετε το **eco mode** για να μπειτε σε λειτουργία εξοικονόμησης ενέργειας.
- Όταν ενεργοποιηθεί η λειτουργία εξοικονόμησης ενέργειας, το φως ανάβει. Η θερμοκρασία της κατάψυξης ρυθμίζεται στους -17°C και η θερμοκρασία του θαλάμου συντήρησης στους 6°C .

Διακόπτης

Μπορείτε να ενεργοποιήσετε και να απενεργοποιήσετε τη συσκευή σας πατώντας αυτό το κουμπί.

- Πατήστε το  για 3 δευτερόλεπτα. Ακούγεται ένα ηχητικό σήμα, εμφανίζεται η ψηφιακή ένδειξη "OF" και η συσκευή απενεργοποιείται.
- Πατήστε το  για 3 δευτερόλεπτα. Ακούγεται ένα ηχητικό σήμα και η συσκευή ενεργοποιείται.

Συναγερμός

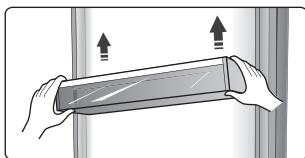
- Όταν η πόρτα του θαλάμου συντήρησης ή της κατάψυξης παραμένει ανοιχτή για πάνω από 2 λεπτά, ηχεί ο συναγερμός πόρτας. Ο συναγερμός πόρτας ηχεί 3 φορές ανά λεπτό και σταματά αυτόματα μετά από 8 λεπτά.
- Για να εξοικονομήτε ενέργεια, προσπαθήστε να μην αφήνετε ανοιχτή την πόρτα για πολλή ώρα όταν χρησιμοποιείτε τη συσκευή. Ο συναγερμός πόρτας μπορεί επίσης να σταματήσει κλείνοντας την πόρτα.

ΕΣΩΤΕΡΙΚΟΣ ΕΞΟΠΛΙΣΜΟΣ ΣΥΣΚΕΥΗΣ

Η συσκευή σας είναι εξοπλισμένη με διάφορα αξεσουάρ και αυτή η ενότητα περιγράφει τον καλύτερο τρόπο χρήσης τους.

Ράφι πόρτας

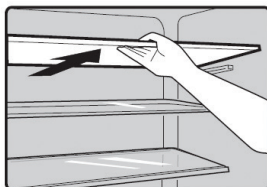
- Κατάλληλο για την αποθήκευση αυγών, αναψυκτικών, ποτών και συσκευασμένων τροφίμων, κλπ. Μην τοποθετείτε πολύ βαριά αντικείμενα στα ράφια πόρτας.
- Τα ράφια πόρτας μπορούν να τοποθετηθούν σε διάφορα ύψη σύμφωνα με τις απαιτήσεις σας. Πριν σηκώσετε προς τα πάνω το ράφι για να του αλλάξετε θέση, αφαιρέστε τα τρόφιμα.



- Όλα τα ράφια πόρτας αφαιρούνται πλήρως για καθαρίσμα.

Ράφι στον θάλαμο συντήρησης

Ο θάλαμος συντήρησης διαθέτει τρία ράφια που μπορούν να αφαιρεθούν για καθαρίσμα.



Συρτάρι Freshzone

Στον χώρο **FreshZone**, τα τρόφιμα παραμένουν φρέσκα για μεγαλύτερο διάστημα από ό,τι σε ένα συμβατικό ψυγείο, διατηρώντας περισσότερη γεύση και θρεπτικά συστατικά.

Η αποσύνθεση και η απώλεια μάζας επιβραδύνονται. Έτσι, τα φρούτα και τα λαχανικά παραμένουν φρέσκα για μεγαλύτερο χρονικό διάστημα. Για βέλτιστη απόδοση, το συρτάρι πρέπει να είναι εντελώς κλειστό.

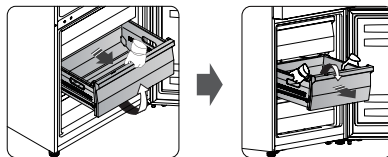
- Όταν αγοράζετε τρόφιμα, βεβαιωθείτε ότι είναι φρέσκα, καθώς αυτό καθορίζει την ποιότητα του τροφίμου και το χρονικό διάστημα παραμονής του στο ψυγείο.
- Φυλάσσετε τα τρόφιμα σε κλειστά δοχεία ή κατάλληλη συσκευασία για να εμποδίσετε τη μετάδοση οσμών.
- Βγάzte τα τρόφιμα από το συρτάρι 30 με 60 λεπτά πριν τα χρησιμοποιήσετε, για να επιτρέψετε στα αρώματα και τις γεύσεις να αναπτυχθούν σε θερμοκρασία δωματίου.
- Τρόφιμα που είναι ευαίσθητα στις χαμηλές θερμοκρασίες και δεν είναι κατάλληλα για φύλαξη στο συρτάρι **FreshZone** περιλαμβάνουν τα εξής: ανανάς, αβοκάντο, μπανάνες, ελιές, πατάτες, μελιτζάνες, αγγούρια, φασόλια, πιπεριές, πεπόνια, καρπούζια, κολοκύθες, κολοκυθάκια, κλπ.

Συρτάρι φρούτων και λαχανικών (CrispZone)

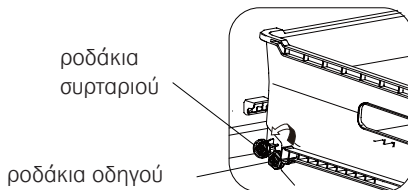
- Το συρτάρι στο κάτω μέρος του ψυγείου προορίζεται για την αποθήκευση φρούτων και λαχανικών. Παρέχει υγρασία και εμποδίζει τα τρόφιμα να ξεραθούν.

Συρτάρι κατάψυξης

- Χρησιμοποιείται για την αποθήκευση τροφίμων που πρέπει να καταψυχθούν, όπως κρέας, ψάρι και παγωτό, κλπ.



- Για να αφαιρέσετε το συρτάρι της κατάψυξης, σηκώστε προς τα πάνω στο μπροστινό μέρος του συρταριού και τραβήξτε προς τα εμπρός, και μετά κατεβάστε το συρτάρι προς τα κάτω και αφαιρέστε το τραβώντας προς τα εμπρός και με τα δύο χέρια.
- Για να επανατοποθετήσετε το συρτάρι της κατάψυξης, γείρετε το συρτάρι προς τα κάτω, τοποθετήστε τα ροδάκια του συρταριού πίσω από τα ροδάκια του οδηγού, και μετά σηκώστε προς τα πάνω το μπροστινό μέρος του συρταριού και σπρώξτε το προς τα μέσα.



Για την αποφυγή αλλοίωσης των τροφίμων, τηρείτε τις εξής οδηγίες

- Το άνοιγμα της πόρτας για μεγάλα διαστήματα μπορεί να προκαλέσει σημαντική αύξηση της θερμοκρασίας στο εσωτερικό των θαλάμων της συσκευής.
- Καθαρίζετε τακτικά τις επιφάνειες που έρχονται σε επαφή με τρόφιμα καθώς και τα προσβάσιμα συστήματα αποστράγγισης.
- Αποθηκεύετε νωπό κρέας και ψάρια στο ψυγείο μέσα σε κατάλληλα δοχεία, ώστε να μην έρχονται σε επαφή με άλλα τρόφιμα ούτε να στάζουν πάνω σε άλλα τρόφιμα.
- Οι θάλαμοι κατεψυγμένων τροφίμων με διαβάθμιση δύο αστέρων είναι κατάλληλοι για αποθήκευση ήδη κατεψυγμένων τροφίμων, για αποθήκευση ή παρασκευή παγωτού και για την παρασκευή παγοκύβων.
- Οι θάλαμοι με διαβάθμιση ενός, δύο ή τριών αστέρων δεν είναι κατάλληλοι για την κατάψυξη φρέσκων τροφίμων.

Σειρά	Θάλαμοι ΤΥΠΟΣ	Στοχευόμενη θερμοκρασία αποθήκευσης [°C]	Κατάλληλα τρόφιμα
1	Ψυγείο	+2 ≤ +8	Αυγά, μαγειρεμένα τρόφιμα, συσκευασμένα τρόφιμα, φρούτα και λαχανικά, γαλακτοκομικά, κέικ, ποτά και άλλα τρόφιμα που δεν είναι κατάλληλα για πάγωμα.
2	(***)* – Κατάψυξη	≤ -18	Θαλασσινά (ψάρια, γαρίδες, οστρακοειδή), προϊόντα γλυκού νερού και προϊόντα κρέατος (ο συνιστώμενος χρόνος διατήρησης είναι 3 μήνες – η θρεπτική αξία και η γεύση μειώνονται με την πάροδο του χρόνου), κατάλληλο γιακατεψυγμέναφρέσκα τρόφιμα.
3	*** – Κατάψυξη	≤ -18	Θαλασσινά (ψάρια, γαρίδες, οστρακοειδή), προϊόντα γλυκού νερού και προϊόντα κρέατος (ο συνιστώμενος χρόνος διατήρησης είναι 3 μήνες – η θρεπτική αξία και η γεύση μειώνονται με την πάροδο του χρόνου). Ακατάλληλο για πάγωμα φρέσκων τροφίμων.
4	** – Κατάψυξη	≤ -12	Θαλασσινά (ψάρια, γαρίδες, οστρακοειδή), προϊόντα γλυκού νερού και προϊόντα κρέατος (ο συνιστώμενος χρόνος διατήρησης είναι 2 μήνες – η θρεπτική αξία και η γεύση μειώνονται με την πάροδο του χρόνου). Ακατάλληλο για πάγωμα φρέσκων τροφίμων.
5	* – Κατάψυξη	≤ -6	Θαλασσινά (ψάρια, γαρίδες, οστρακοειδή), προϊόντα γλυκού νερού και προϊόντα κρέατος (ο συνιστώμενος χρόνος διατήρησης είναι 1 μήνας – η θρεπτική αξία και η γεύση μειώνονται με την πάροδο του χρόνου). Ακατάλληλο για πάγωμα φρέσκων τροφίμων.

Σειρά	Θάλαμοι ΤΥΠΟΣ	Στοχευόμενη θερμοκρασία αποθήκευσης [° C]	Κατάλληλα τρόφιμα
6	0 αστέρων	-6 ≤ 0	Νωπό χοιρινό, μοσχάρι, ψάρι, κοτόπουλο, μερικά συσκευασμένα επεξεργασμένα τρόφιμα, κ.λπ. (Συνιστάται να καταναλώνονται εντός της ημέρας, κατά προτίμηση εντός 3 ημερών το πολύ). Μερικώς συσκευασμένα/τυλιγμένα επεξεργασμένα τρόφιμα (τρόφιμα που δεν καταψύχονται)
7	Ψύκτης	-2 ≤ +3	Νωπό/κατεψυγμένο χοιρινό, μοσχάρι, κοτόπουλο, προϊόντα γλυκού νερού, κ.λπ. (7 ημέρες σε θερμοκρασία κάτω των 0 °C και σε θερμοκρασία άνω των 0 °C συνιστάται να καταναλώνονται εντός της ημέρας, κατά προτίμηση εντός 2 ημερών το πολύ). Θαλασσινά (σε θερμοκρασία κάτω των 0 για 15 ημέρες, δεν συνιστάται αποθήκευσή τους σε θερμοκρασία άνω των 0 °C)
8	Φρέσκα Τρόφιμα	0 ≤ +4	Νωπό χοιρινό, μοσχάρι, ψάρι, κοτόπουλο, μαγειρεμένα τρόφιμα, κ.λπ. (Συνιστάται να καταναλώνονται εντός της ημέρας, κατά προτίμηση εντός 3 ημερών το πολύ)
9	Κρασί	+5 ≤ +20	Κόκκινο κρασί, λευκό κρασί, αφρώδης οίνος, κ.λπ.

Σημείωση: αποθηκεύετε τα διάφορα τρόφιμα σύμφωνα με τους θαλάμους ή με τη θερμοκρασία αποθήκευσης των τροφίμων.

- Σε περίπτωση που η συσκευή ψύξης θα παραμείνει άδεια για μεγάλη χρονική περίοδο, απενεργοποιήστε την, κάντε απόψυξη, καθαρίστε και στεγνώστε την, και αφήστε την πόρτα ανοιχτή για να αποφύγετε την ανάπτυξη μούχλας στο εσωτερικό της συσκευής.

ΧΡΗΣΙΜΕΣ ΥΠΟΔΕΙΞΕΙΣ ΚΑΙ ΣΥΜΒΟΥΛΕΣ

Συμβουλές εξοικονόμησης ενέργειας

Συνιστούμε να ακολουθήσετε τις παρακάτω συμβουλές για να εξοικονομήτε ενέργεια.

- Προσπαθήστε να μην αφήνετε ανοιχτή την πόρτα για μεγάλα διαστήματα.
- Βεβαιωθείτε ότι η συσκευή βρίσκεται μακριά από πηγές θερμότητας (άμεσο ηλιακό φως, ηλεκτρικός φούρνος ή εστία, κ.λπ.)
- Μην ρυθμίζετε τη θερμοκρασία πιο χαμηλά από όσο χρειάζεται.
- Μην τοποθετείτε ζεστά τρόφιμα ή υγρά μέσα στη συσκευή.
- Τοποθετήστε τη συσκευή σε δωμάτιο με καλό αερισμό και χωρίς υγρασία. Ανατρέξτε στο κεφάλαιο Εγκατάσταση της νέας συσκευής σας
- Αν το διάγραμμα παρουσιάζει τον σωστό συνδυασμό συρταριών, φρουτολεκάνης και ραφιών, μην αλλάξετε τον συνδυασμό καθώς αυτός αποτελεί την πιο ενεργειακά αποδοτική διαμόρφωση.

Υποδείξεις για την ψύξη

- Μην τοποθετείτε ζεστό φαγητό απευθείας μέσα στο ψυγείο ή την κατάψυξη, καθώς αυτό θα αυξήσει την εσωτερική θερμοκρασία αναγκάζοντας τον συμπιεστή να λειτουργεί πιο έντονα καταναλώνοντας έτσι περισσότερη ενέργεια.
- Καλύπτετε ή τυλίγεται τα τρόφιμα, ιδιαίτερα αν έχουν έντονη μυρωδιά.
- Τοποθετείτε τα τρόφιμα σωστά, ώστε να κυκλοφορεί ελεύθερα ο αέρας γύρω τους.
- Κρέας (όλοι οι τύποι) Τυλίξτε το σε μεμβράνη τροφίμων και τοποθετήστε το στο υψίλινο ράφι πάνω από το συρτάρι λαχανικών. Τηρείτε πάντα τους χρόνους αποθήκευσης των τροφίμων και τις ημερομηνίες λήξης που προτείνουν οι κατασκευαστές.
- Μαγειρεμένα τρόφιμα, κρύα πιάτα, κ.λπ.: Θα πρέπει να καλύπτονται και μπορούν να τοποθετηθούν σε οποιοδήποτε ράφι.
- Φρούτα και λαχανικά: Θα πρέπει να φυλάσσονται στο ειδικό συρτάρι που παρέχεται.
- Βούτυρο και τυριά: Θα πρέπει να τυλίγονται αεροστεγώς σε αλουμινόχαρτο ή μεμβράνη.
- Φιάλες γάλακτος: Θα πρέπει να διαθέτουν καπάκι και να φυλάσσονται στα ράφια πόρτας.

Υποδείξεις για την κατάψυξη

- Κατά την πρώτη εκκίνηση ή μετά από μια περίοδο εκτός χρήσης. Πριν τοποθετήσετε τα τρόφιμα στον θάλαμο, αφήστε τη συσκευή να λειτουργήσει για τουλάχιστον 2 ώρες στην υψηλότερη ρύθμιση.
- Χωρίστε τα τρόφιμα σε μικρές μερίδες για να μπορούν να καταψυχθούν γρήγορα και πλήρως και για να μπορείτε επακόλουθα να ξεπαγώνετε μόνο την ποσότητα που χρειάζεστε.
- Τυλίξτε τα τρόφιμα σε αλουμινόχαρτο ή μεμβράνη και βεβαιωθείτε ότι οι συσκευασίες είναι αεροστεγείς.
- Τα φρέσκα, μη κατεψυγμένα τρόφιμα δεν πρέπει να ακουμπούν τα ήδη κατεψυγμένα, για να μην αυξηθεί η θερμοκρασία των ήδη κατεψυγμένων τροφίμων.
- Τα παγωμένα προϊόντα, σε περίπτωση που καταναλωθούν αμέσως μετά την αφαίρεσή τους από τον θάλαμο κατάψυξης, μπορεί να προκαλέσουν εγκαύματα από πάγο στο δέρμα.
- Συνιστάται να σημειώνετε τα περιεχόμενα και την ημερομηνία κάθε κατεψυγμένης συσκευασίας ώστε να μπορείτε να παρακολουθείτε τον χρόνο αποθήκευσης.

Υποδείξεις για την αποθήκευση κατεψυγμένων τροφίμων

- Βεβαιωθείτε ότι τα εμπορικά κατεψυγμένα προϊόντα έχουν αποθηκευτεί σωστά από τον έμπορο λιανικής.
- Όταν αποψυχθούν, τα τρόφιμα αλλοιώνονται γρήγορα και δεν μπορούν να καταψυχθούν ξανά.
- Μην υπερβαίνετε τη χρονική περίοδο αποθήκευσης που υποδεικνύει ο παρασκευαστής του τροφίμου. Σημείωση: Αν η συσκευή περιλαμβάνει σχετικά αξεσουάρ και λειτουργίες.

ΚΑΘΑΡΙΣΜΟΣ ΚΑΙ ΦΡΟΝΤΙΔΑ

Για λόγους υγιεινής, το εσωτερικό της συσκευής, συμπεριλαμβανομένων των εσωτερικών αξεσουάρ, θα πρέπει να καθαρίζεται τακτικά. Η συσκευή θα πρέπει να καθαρίζεται και να συντηρείται τουλάχιστον κάθε δύο μήνες.

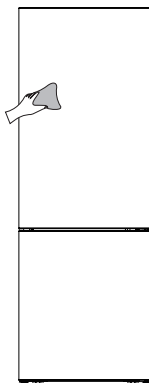
Προειδοποίηση!

Κατά τη διάρκεια του καθαρισμού, η συσκευή δεν πρέπει να είναι συνδεδεμένη με την παροχή ρεύματος. Πριν τον καθαρισμό, απενεργοποιήστε τη συσκευή και βγάλτε το φις από την πρίζα παροχής ρεύματος ή κλείστε την ασφάλεια ή τον γενικό διακόπτη ρεύματος.

Εξωτερικός καθαρισμός

Για να διατηρήσετε την καλή εμφάνιση της συσκευής σας, πρέπει να την καθαρίζετε τακτικά.

- Ψεκάστε με νερό το πανί καθαρισμού και όχι την επιφάνεια της συσκευής. Έτσι διανέμεται ομοιόμορφα η υγρασία στην επιφάνεια.
- Καθαρίστε τις πόρτες, τις λαβές και τις επιφάνειες με ένα ήπιο απορρυπαντικό και, στη συνέχεια, στεγνώστε με ένα μαλακό πανί.

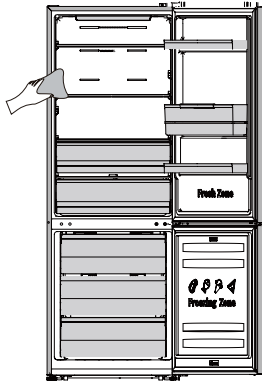


Προειδοποίηση!

- Μην χρησιμοποιείτε αιχμηρά αντικείμενα γιατί μπορεί να χαράξουν την επιφάνεια.
- Μην χρησιμοποιείτε διαλυτικά, απορρυπαντικά αυτοκινήτου, χλωρίνη, αιθέρια έλαια, λειαντικά καθαριστικά ή οργανικούς διαλύτες όπως βενζίνη για καθαρισμό. Μπορεί να καταστρέψουν την επιφάνεια της συσκευής και να προκαλέσουν πυρκαγιά.

Εσωτερικός καθαρισμός

Θα πρέπει να καθαρίζετε το εσωτερικό της συσκευής τακτικά. Ο καθαρισμός είναι πιο εύκολος και πρακτικός όταν τα αποθηκευμένα τρόφιμα είναι λίγα. Μπορείτε να αφαιρέσετε τα συρτάρια και τα ράφια για πιο λεπτομερή καθαρισμό. Σκουπίστε το εσωτερικό του καταψύκτη με ένα αραιό διάλυμα νερού και μαγειρικής σόδας και μετά ξεπλύνετε με χλιαρό νερό και ένα συμμένο σφουγγάρι ή πανί. Σκουπίστε και στεγνώστε πλήρως πριν επανατοποθετήσετε τα ράφια και τα καλάθια. Στεγνώστε σχολαστικά όλες τις επιφάνειες και τα αφαιρούμενα εξαρτήματα πριν τα επανατοποθετήσετε στη θέση τους.



- Παρότι αυτή η συσκευή διαθέτει αυτόματη απόψυξη, μπορεί να εμφανιστεί ένα στρώμα πάγου στα εσωτερικά τοιχώματα του θαλάμου κατάψυξης αν ανοίγετε συχνά την πόρτα κατάψυξης ή αν την κρατάτε πολλή ώρα ανοιχτή. Αν το στρώμα πάγου είναι πολύ παχύ, επιλέξτε κάποια χρονική στιγμή που η κατάψυξη είναι σχεδόν άδεια και προχωρήστε ως εξής:
 1. Αφαιρέστε τα τρόφιμα και τα καλάθια, βγάλτε τη συσκευή από το ρεύμα και αφήστε τις πόρτες ανοιχτές. Αερίζετε καλά το δωμάτιο για να επιταχύνετε τη διαδικασία.
 2. Όταν η απόψυξη ολοκληρωθεί, καθαρίστε την κατάψυξη όπως περιγράφεται παραπάνω.

Προειδοποίηση!

- Μην χρησιμοποιείτε αιχμηρά αντικείμενα για να αφαιρέσετε τον πάγο από τον θάλαμο κατάψυξης. Η συσκευή μπορεί να επανασυνδεθεί με το ρεύμα και να ενεργοποιηθεί μόνο αφού το εσωτερικό στεγνώσει εντελώς.

Καθαρισμός στεγανοποιητικών πόρτας

Φροντίστε να διατηρείτε τα στεγανοποιητικά πόρτας καθαρά. Τροφές που κολλούν και ποτά μπορεί να κάνουν τα στεγανοποιητικά να κολλήσουν στην κάσα και να σχιστούν όταν ανοίξετε την πόρτα. Πλύνετε τα στεγανοποιητικά με ένα ήπιο απορρυπαντικό και χλιαρό νερό. Ξεπλύνετε και στεγνώστε τα καλά μετά τον καθαρισμό.

Προειδοποίηση! Η συσκευή μπορεί να ενεργοποιηθεί και πάλι μόνο αφού τα στεγανοποιητικά πόρτας στεγνώσουν εντελώς.

Αντικατάσταση του λαμπτήρα LED

Προειδοποίηση: Ο λαμπτήρας LED πρέπει να αντικατασταθεί από αρμόδιο άτομο. Αν ο λαμπτήρας LED έχει χαλάσει, ακολουθήστε τα παρακάτω βήματα:

1. Βγάλτε τη συσκευή από την πρίζα.
2. Αφαιρέστε το κάλυμμα φωτός ανασηκώνοντάς το και τραβήξτε έξω τον λαμπτήρα LED.
3. Κρατήστε τον λαμπτήρα LED με το ένα χέρι και τραβήξτε τον με το άλλο χέρι ενώ πιάζετε το μάνταλο του συνδέσμου.
4. Αντικαταστήστε τον λαμπτήρα LED, κουμπώστε τον στη θέση του και επανατοποθετήστε το κάλυμμα.

ΑΝΤΙΜΕΤΩΠΙΣΗ ΠΡΟΒΛΗΜΑΤΩΝ

Αν αντιμετωπίζετε κάποιο πρόβλημα με τη συσκευή σας ή αν ανησυχείτε ότι η συσκευή δεν λειτουργεί σωστά, μπορείτε να διενεργήσετε μερικούς εύκολους ελέγχους πριν καλέσετε το σέρβις. Δείτε παρακάτω. Πριν καλέσετε το σέρβις, μπορείτε να διενεργήσετε μερικούς εύκολους ελέγχους σύμφωνα με την παρούσα ενότητα.

Προειδοποίηση! Μην επιχειρήσετε να επισκευάσετε τη συσκευή μόνοι σας. Αν, μετά τη διενέργεια των παρακάτω ελέγχων, το πρόβλημα επιμένει, επικοινωνήστε με επαγγελματία ηλεκτρολόγο, εξουσιοδοτημένο μηχανικό σέρβις ή με το κατάστημα απ' όπου αγοράσατε το προϊόν.

Πρόβλημα:	Πιθανή αιτία & Λύση
Η συσκευή δεν λειτουργεί σωστά	<ul style="list-style-type: none">• Ελέγξτε αν το καλώδιο ρεύματος είναι σωστά συνδεδεμένο στην πρίζα.• Ελέγξτε την ασφάλεια ή το κύκλωμα παροχής ρεύματος, αντικαταστήστε αν χρειάζεται.• Η θερμοκρασία περιβάλλοντος είναι πολύ χαμηλή. Δοκιμάστε να λύσετε αυτό το πρόβλημα ρυθμίζοντας τη θερμοκρασία θαλάμου σε ψυχρότερο επίπεδο.• Είναι φυσιολογικό η κατάψυξη να μην λειτουργεί κατά τη διάρκεια της αυτόματης απόψυξης ή για μικρό χρονικό διάστημα μετά την ενεργοποίηση της συσκευής για λόγους προστασίας του συμπιεστή.
Οσμές από τους θαλάμους	<ul style="list-style-type: none">• Το εσωτερικό μπορεί να χρειάζεται καθάρισμα.• Μερικά φαγητά, δοχεία ή περιτυλίγματα προκαλούν οσμές.
Θόρυβος από τη συσκευή	<p>Οι παρακάτω ήχοι είναι φυσιολογικοί:</p> <ul style="list-style-type: none">• Ήχοι λειτουργίας συμπιεστή.• Ήχος κίνησης αέρα από τον μικρό ανεμιστήρα του μοτέρ στον θάλαμο κατάψυξης ή σε άλλους θαλάμους.• Ήχοι γουργουρίσματος σαν νερό που βράζει.• Ήχος σαν κάτι να σκάει κατά τη διάρκεια της αυτόματης απόψυξης.• Ήχος σαν κλικ πριν την εκκίνηση του συμπιεστή. <p>Άλλοι ασυνήθιστοι θόρυβοι οφείλονται στους παρακάτω λόγους και ίσως χρειαστεί να τους ελέγξετε και να αναλάβετε δράση:</p> <ul style="list-style-type: none">• Το περίβλημα δεν είναι οριζοντιωμένο.• Η πλάτη της συσκευής ακουμπά στον τοίχο.• Μπουκάλια και δοχεία χτυπιούνται μεταξύ τους.

Πρόβλημα:	Πιθανή αιτία & Λύση
Το μοτέρ λειτουργεί συνεχώς	<p>Είναι φυσιολογικό να ακούτε συχνά τον ήχο του μοτέρ. Θα πρέπει να λειτουργεί περισσότερο κατά τη διάρκεια των ακόλουθων περιπτώσεων:</p> <ul style="list-style-type: none"> • Η ρύθμιση της θερμοκρασίας είναι πιο χαμηλή από όσο χρειάζεται. • Μεγάλη ποσότητα ζεστών τροφίμων τοποθετήθηκε πρόσφατα στη συσκευή. • Η θερμοκρασία έξω από τη συσκευή είναι πολύ υψηλή. • Οι πόρτες μένουν ανοιχτές για πολλή ώρα ή ανοίγουν πολύ συχνά. • Μετά την εγκατάσταση της συσκευής ή μετά την απενεργοποίησή της για μεγάλο χρονικό διάστημα.
Εμφανίζεται στρώμα πάγου στον θάλαμο	<ul style="list-style-type: none"> • Βεβαιωθείτε ότι οι εξοδοί αέρα δεν είναι μπλοκαρισμένες από τρόφιμα και βεβαιωθείτε ότι τα τρόφιμα τοποθετούνται μέσα στη συσκευή έτσι ώστε να επιτρέπουν επαρκή αερισμό. Βεβαιωθείτε ότι η πόρτα μπορεί να κλείσει εντελώς. Για να αφαιρέσετε τον πάγο, ανατρέξτε στην ενότητα καθαρισμού και φροντίδας.
Η θερμοκρασία στο εσωτερικό είναι πολύ υψηλή	<ul style="list-style-type: none"> • Μπορεί να αφήνετε τις πόρτες ανοιχτές για πολλή ώρα ή να τις ανοίγετε πολύ συχνά, ή οι πόρτες εμποδίζονται από κάτι, ή δεν υπάρχουν οι σωστές αποστάσεις στην πλάτη, τις πλευρές ή την κορυφή της συσκευής.
Η θερμοκρασία στο εσωτερικό είναι πολύ χαμηλή	<ul style="list-style-type: none"> • Αυξήστε τη θερμοκρασία ακολουθώντας τις οδηγίες στην ενότητα "Χρησιόητρια οθόνης".
Οι πόρτες δεν κλείνουν εύκολα	<ul style="list-style-type: none"> • Ελέγξτε αν η κορυφή του ψυγείου γέρνει προς τα πίσω κατά 10-15mm ώστε να μπορούν οι πόρτες να κλείνουν μόνες τους ή αν κάτι στο εσωτερικό εμποδίζει το κλείσιμο των πορτών.
Νερό στάζει στο δάπεδο	<p>Το δοχείο νερού (που βρίσκεται στο πίσω κάτω μέρος του περιβλήματος) μπορεί να μην είναι σωστά οριζοντιωμένο ή το στόμιο αποστράγγισης κάτω από την κορυφή του συμπιεστή μπορεί να μην είναι σωστά τοποθετημένο ώστε να κατευθύνει το νερό μέσα σε αυτό το δοχείο, ή το στόμιο νερού έχει φράξει. Μπορεί να χρειαστεί να τραβήξετε το ψυγείο μακριά από τον τοίχο για να ελέγξετε το δοχείο και το στόμιο. Ελέγξτε μήπως το ψυγείο έχει απενεργοποιηθεί για μεγάλο διάστημα, γιατί έτσι ο πάγος στον κάδο λιώνει και το νερό τρέχει στο πάτωμα.</p>
Η φως δεν λειτουργεί	<ul style="list-style-type: none"> • Μπορεί να έχει χαλάσει ο λαμπτήρας LED. Ανατρέξτε στην ενότητα αντικατάστασης λαμπτήρα LED στο κεφάλαιο καθαρισμού και φροντίδας. • Το σύστημα ελέγχου έχει απενεργοποιήσει τα φώτα επειδή η πόρτα παραμένει ανοιχτή για πολλή ώρα. Κλείστε και ανοίξτε ξανά την πόρτα για να ενεργοποιήσετε τα φώτα.

ΑΠΟΡΡΙΨΗ ΤΗΣ ΣΥΣΚΕΥΗΣ

Απαγορεύεται η απόρριψη αυτής της συσκευής ως οικιακό απόρριμμα.


Υλικά συσκευασίας

Τα υλικά συσκευασίας με το σύμβολο της ανακύκλωσης είναι ανακυκλώσιμα. Απορρίψτε τη συσκευασία σε κατάλληλο κάδο συλλογής απορριμμάτων για την ανακύκλωσή της.

Πριν την απόρριψη της συσκευής

1. Βγάλτε το φιν από την πρίζα παροχής ρεύματος.
2. Κόψτε το καλώδιο ρεύματος και απορρίψτε το μαζί με το φιν

Προειδοποίηση! Τα ψυγεία περιέχουν ψυκτικό μέσο και αέρια στη μόνωση. Το ψυκτικό και τα αέρια πρέπει να απορρίπτονται από επαγγελματίες καθώς μπορεί να προκαλέσουν τραυματισμούς ματιών ή ανάφλεξη. Βεβαιωθείτε ότι η σωλήνωση του ψυκτικού κυκλώματος είναι άθικτη πριν απορρίψετε κατάλληλα τη συσκευή.

	ΠΣΩΣΤΗ ΑΠΟΡΡΙΨΗ ΑΥΤΟΥ ΤΟΥ ΠΡΟΪΟΝΤΟΣ
	<p>Το σύμβολο στο προϊόν ή στη συσκευασία του υποδεικνύει ότι το προϊόν δεν πρέπει να αντιμετωπιστεί ως οικιακό απόρριμμα. Το προϊόν θα πρέπει να παραδοθεί σε κατάλληλο σημείο συλλογής για την ανακύκλωση των ηλεκτρικών και ηλεκτρονικών εξαρτημάτων του. Η σωστή απόρριψη του προϊόντος συνεισφέρει στην αποφυγή ενδεχόμενων αρνητικών συνεπειών για το περιβάλλον και την ανθρώπινη υγεία, οι οποίες θα μπορούσαν να προκληθούν από τη λανθασμένη απόρριψη του προϊόντος. Για λεπτομερείς πληροφορίες σχετικά με την απόρριψη και την ανακύκλωση του προϊόντος, επικοινωνήστε με τις δημοτικές αρχές, τις υπηρεσίες αποκομιδής ή το κατάστημα από όπου αγοράσατε το προϊόν.</p>

Gorenje, d.o.o.
Partizanska 12
SI - 3320 Velenje, Slovenija
info@gorenje.com
www.gorenje.com