

BG

gorenje

**ПОДРОБНИ ИНСТРУКЦИИ ЗА
УПОТРЕБА НА ВЕРТИКАЛЕН
ХЛАДИЛНИК И ФРИЗЕРА**



Благодарим Ви за доверието, с което ни удостоихте, като купихте няшия уред, който е предназначен да улесни живота ви. За да бъде ползването на уреда по-лесно, сме предоставили подробни инструкции за употреба и инструкции за монтаж на отделен лист. Инструкциите ще ви позволят да опознаете вашия нов уред възможно най-бързо.

Пожелаваме ви да го ползвате с удоволствие.

Уредът е предназначен единствено за домашна употреба.

Хладилникът е предназначен за съхраняване на прясна храна при температури над 0°C. **Фризерът** е предназначен за замразяване на прясна храна и за дългосрочно съхраняване на замразена храна (до една година в зависимост от вида на храната).

Посетете сайта ни, където можете да въведете номера на модела на вашия уред, указан на табелката с производствени данни или листа с гаранцията, за да намерите подробно описание на уреда си, съвети за употреба и отстраняване на проблеми, информация за сервизно обслужване, инструкции за употреба и др.



<http://www.gorenje.com>

Линк към базата данни EPREL на ЕС

QR кодът на етикета за енергийна ефективност, доставен заедно с уреда, предоставя уеб линк към регистрацията на уреда в базата данни EPREL на ЕС. Запазете енергийния етикет за справка заедно с ръководството на потребителя и всички други документи, предоставени с този уред.

Възможно е да намерите информация, свързана с производителността на продукта, в базата данни EPREL на ЕС, като използвате линка <https://eprel.ec.europa.eu> и името на модела и номера на продукта, които можете да намерите на табелката с производствени данни на уреда.

За повече информация относно етикета за енергийна ефективност посетете www.theenergylabel.eu.



Важни инструкции за безопасност



Обща информация и съвети



Опазване на околната среда



Не мийте в съдомиялна

СЪДЪРЖАНИЕ

4 ВАЖНИ ЗАБЕЛЕЖКИ И ПРЕДУПРЕЖДЕНИЯ 4 ПРЕДИ ДА ИЗПОЛЗВАТЕ УРЕДА ЗА ПЪРВИ ПЪТ 5 ВАЖНИ ИНСТРУКЦИИ ЗА БЕЗОПАСНОСТ 8 ВАЖНА ИНФОРМАЦИЯ ЗА УПОТРЕБАТА НА УРЕДА 9 ОПАЗВАНЕ НА ОКОЛНАТА СРЕДА 10 СЪВЕТИ ЗА ПЕСТЕНЕ НА ЕНЕРГИЯ С ХЛАДИЛНИ УРЕДИ	ВЪВЕДЕНИЕ
11 МОНТИРАНЕ И СВЪРЗВАНЕ 14 СМЯНА НА ПОСОКАТА НА ОТВАРЯНЕ НА ВРАТАТА 20 ОПИСАНИЕ НА УРЕДА 21 РАБОТА С УРЕДА 24 ВЪТРЕШНО ОБОРУДВАНЕ НА УРЕДА 28 ПОЛЕЗНИ СЪВЕТИ	ОПИСАНИЕ НА УРЕДА
30 ПОЧИСТВАНЕ И ПОДДРЪЖКА	РАЗМРАЗЯВАНЕ И ПОЧИСТВАНЕ НА УРЕДА
32 ОТСТРАНЯВАНЕ НА ПРОБЛЕМИ 34 ИЗХВЪРЛЯНЕ НА УРЕДА	РАЗНИ

ВАЖНИ ЗАБЕЛЕЖКИ И ПРЕДУПРЕЖДЕНИЯ

ПРЕДИ ДА ИЗПОЛЗВАТЕ УРЕДА ЗА ПЪРВИ ПЪТ

Преди да включите уреда към електрическата мрежа, моля, прочетете внимателно инструкциите за употреба, които описват уреда и правилата за правилна и безопасна употреба. Инструкциите са приложими за няколко типа/модела уреди; по тази причина настройките или оборудването, описани тук, може да не са валидни за вашия уред. Препоръчваме ви да съхраните тези инструкции за употреба за бъдещи справки и да ги приложите към уреда, ако го продавате в бъдеще.

Ръководството за употреба включва версията/модела NO FROST на фризера, който е снабден с вентилатор и при който процесът на размразяване е автоматизиран (само при някои модели).

Проверете дали има повреди или нередности по уреда. Ако откриете, че уредът е повреден, уведомете търговеца, от когото сте го закупили.

Преди да включите уреда към електрическата мрежа, оставете го в покой във вертикално положение за минимум 2 часа. Това ще намали вероятността от неизправности, дължащи се на въздействието на транспортирането върху охладителната система.



ВАЖНИ ИНСТРУКЦИИ ЗА БЕЗОПАСНОСТ



ПРЕДУПРЕЖДЕНИЕ! Опасност от пожар/запалими материали.

Уредът трябва да бъде свързан към електрическата мрежа и заземен в съответствие с действащите стандарти и разпоредби.

ПРЕДУПРЕЖДЕНИЕ! Не разполагайте множество преносими електрически контакти или преносими източници на захранване в задната част на уреда.

Преди почистване изключете уреда от електрическата мрежа (изключете захранващия кабел от контакта).

ПРЕДУПРЕЖДЕНИЕ! Ако захранващият кабел е повреден, той трябва да бъде сменен от производителя, негов упълномощен сервиз или квалифициран техник, за да се избегне всякаква опасност.

ПРЕДУПРЕЖДЕНИЕ! Когато разполагате уреда, уверете се, че захранващият кабел не е притиснат или повреден.

Ако LED индикаторът не работи, обадете се на сервизен техник. Не се опитвайте да поправяте сами LED осветлението, тъй като има опасност от високо напрежение!



ПРЕДУПРЕЖДЕНИЕ! Не използвайте никакви електрически устройства във вътрешността на уреда, с изключение на тези, разрешени от производителя на този хладилен уред.



ПРЕДУПРЕЖДЕНИЕ! Не използвайте механични устройства или други средства за ускоряване на процеса на размразяване, освен препоръчаните от производителя.



ПРЕДУПРЕЖДЕНИЕ! За да избегнете всякакви опасности вследствие на нестабилност на уреда, се уверете, че е монтиран според инструкциите.

Опасност от измръзване

Никога не слагайте замразена храна в устата си и избягвайте да докосвате замразена храна, тъй като това може да доведе до измръзване.

Безопасност на деца и уязвими хора

Уредът не е предназначен за употреба от лица (включително деца) с намалени физически, сетивни или умствени способности или от лица без опит и познания, освен ако не са наблюдавани или инструктирани относно употребата на уреда от лице, отговорно за тяхната безопасност.

Децата трябва да бъдат наглеждани, за да се уверите, че не си играят с уреда.

Почистването и поддръжката не трябва да се извършват от деца без наблюдение от възрастен.

Отстранете опаковките, предназначени за защита на уреда или определени части по време на транспортиране, и ги дръжте далеч от деца. Те представляват опасност от нараняване или задушаване.

Когато изхвърляте използван уред, изключете захранващия кабел, свалете вратата и оставете рафтовете в уреда. Това ще попречи на децата да се затворят вътре.

Само за европейските пазари

Този уред може да бъде използван от деца, навършили 8-годишна възраст или по-големи, както и от лица с намалени физически, сетивни или умствени способности или без опит и познания за работа с уреда, само ако са под наблюдение или са инструктирани за безопасната му употреба и са наясно с евентуалните опасности.

Не позволявайте на деца да си играят с уреда.

Почистването и поддръжката не трябва да се извършват от деца без наблюдение от възрастен.

Деца на възраст от 3 до 8 години могат да поставят и изваждат продукти от хладилните уреди.

Предупреждение за хладилния агент.

Уредът съдържа малко количество от екологично съобразния, но запалим газ R600a. Уверете се частите на охлаждащата система не са повредени. Изтичането на газ не е опасно за околната среда, но може да причини наранявания на очите или пожар.

В случай на изтичане на газ, проветрете добре помещението, изключете уреда от захранването и се свържете със сервизния център.

ВАЖНА ИНФОРМАЦИЯ ЗА УПОТРЕБАТА НА УРЕДА

ПРЕДУПРЕЖДЕНИЕ! Този уред е предназначен за ползване в домакинството и други подобни приложения като:

- кухненски зони за персонала в магазини, офиси и други работни среди;
- селски къщи или от клиенти в хотели, мотели и други среди от жилищен тип;
- места за почивка, предлагащи нощувка и закуска;
- кетъринг и други подобни нетърговски приложения.

i **ПРЕДУПРЕЖДЕНИЕ!** Не блокирайте вентилационните отвори във вътрешната част на уреда или във вградената структура.

Уредът не трябва да се използва на открито и не бива да бъде излаган на дъжд.

Не съхранявайте експлозивни субстанции като аерозолни контейнери със запалими вещества в уреда.

Ако уредът няма да се ползва за по-продължителен период от време, го изключете чрез съответния бутон и му прекъснете захранването. Изпразнете уреда, размразете го, почистете го и оставете вратата откритата.

В случай на повреда или прекъсване на електрическото захранване, не отваряйте фризера, освен ако не е спрял да работи за над 16 часа. След този период използвайте замразената храна или осигурете подходящо охлаждане (например резервен уред).

Техническа информация за уреда

Във вътрешността на уреда можете да намерите табелката с производствените данни. Тя дава информация за напрежението, брутен и нетен обем, тип и количество на хладилния агент и информация за климатичните класове. Ако езикът на табелката не е избраният от вас език или не е езикът на вашата страна, заменете я с предоставената ви табелка.



ОПАЗВАНЕ НА ОКОЛНАТА СРЕДА

Опаковките са направени от екологично съобразни материали, които могат да се рециклират, депонират или унищожават без опасност за околната среда.



Изхвърляне на излязъл от употреба уред

За да опазите околната среда, занесете излезлия от употреба уред в оторизиран център за събиране на домакински уреди. Преди това, направете следното:

- изключете уреда от електрическата мрежа;
- не позволявайте на деца да си играят с уреда.



ПРЕДУПРЕЖДЕНИЕ! Не повреждайте веригата на хладилния агент. Това ще предотврати замърсяване на околната среда.



Символът върху продукта или върху неговата опаковка означава, че този уред не трябва да се третира като обикновен битов отпадък. Продуктът трябва да бъде отнесен в оторизиран център за събиране и обработка на изхвърлено електрическо и електронно оборудване. Правилното депониране на продукта ще спомогне за предотвратяване на негативни ефекти върху околната среда и човешкото здраве, които биха могли да възникнат в случай на неправилно изхвърляне. За подробна информация относно изхвърлянето и обработката на продукта, моля, свържете се с местната градска управа, отговорна за управлението на отпадъците, фирмата за събиране на битови отпадъци или магазина, от който сте закупили продукта.

СЪВЕТИ ЗА ПЕСТЕНЕ НА ЕНЕРГИЯ С ХЛАДИЛНИ УРЕДИ

- Монтирайте уреда, както е посочено в инструкциите за употреба.
- Не отваряйте вратата на уреда по-често, отколкото е необходимо.
- От време на време проверявайте дали въздухът циркулира свободно под уреда.
- Ако уплътнението е повредено или не осигурява идеално уплътняване поради каквато и да е причина, трябва да го смените възможно най-скоро.
- Съхранявайте храната в плътно затворени съдове или в подходяща опаковка.
- Преди да поставите храна в хладилника, я оставете да се охлади до стайна температура.
- Размразяване на замразена храна в хладилника.
- За да се възползвате от целия обем на фризера, извадете някои от чекмеджетата, както е описано в инструкциите за употреба.
- Размразете фризера, когато се е натрупал слой от приблизително 3-5 милиметра скреж или лед по вътрешните повърхности.
- Уверете се, че разположението на рафтовете във вътрешността е равномерно и че храната е разпределена така, че въздухът да може свободно да циркулира в уреда (вижте препоръчителното разпределение на храната, описано в инструкциите).
- При уреди с вентилатор не блокирайте отворите на вентилатора.
- Ако не се нуждаете от вентилатора или йонизатора, ги изключете, за да намалите консумацията на електроенергия.

МОНТИРАНЕ И СВЪРЗВАНЕ

ИЗБОР НА ПОМЕЩЕНИЕ

- Поставете уреда в сухо и добре проветрявано помещение. Уредът ще работи правилно, ако температурата на околната среда е в интервала, уточнен на табелката. Класът на уреда е указан на табелката/етикета с основната информация за уреда.

Описание	Клас	Диапазон на околната температура °C	Относителна влажност
Разширен умерен	SN	+10 до +32	≤ 75%
Умерен	N	+16 до +32	
Субтропичен	ST	+16 до +38	
Тропичен	T	+16 до +43	



- Не поставяйте уреда в помещение, където температурата може да падне под 5 °C, тъй като това може да доведе до неправилно функциониране или повреда на уреда!

- След монтажа захранващият кабел на уреда трябва да е лесно достъпен!
- Този уред не е предназначен да бъде използван като вграден уред.
- Не поставяйте уреда близо до топлинни източници, например готварска печка, радиатор, бързовар и други подобни, и не го излагайте на директна слънчева светлина. Уредът трябва да бъде позициониран на най-малко 3 см от електрическа или газова готварска печка и на най-малко 30 см от печка на нафта или твърдо гориво. Ако разстоянието между такъв източник на топлина и уреда е по-малко, използвайте изолиращ панел.

Забележка: Поставете уреда в достатъчно голямо помещение. Трябва да има поне 1 м³ пространство на 8 грама хладилен агент. Количеството хладилен агент е указано на табелката с производствени данни във вътрешността на уреда.

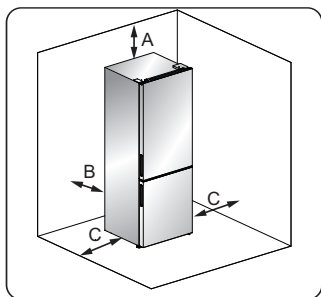
РАЗПОЛАГАНЕ НА УРЕДА

- Преди първа употреба, прегледайте следните съвети.

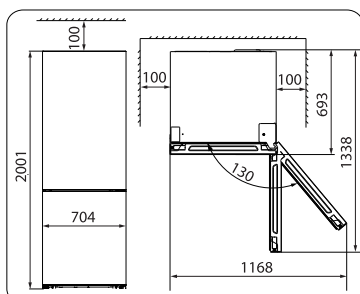
Вентилация на уреда

За да се подобри ефективността на охладителната система и да се спести енергия, е необходимо да се поддържа добра вентилация около уреда. За целта около хладилника трябва да има достатъчно отстояния.

Препоръчително е да има 50-70 мм между задната част на уреда и стената, поне 100 мм над уреда и поне 100 мм от двете му страни, както и достатъчно пространство, за да могат вратите да се отварят до 130°. Вижте следните диаграми.

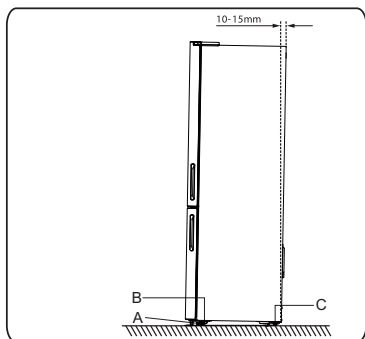


- A 100mm отгоре
- B 50- 70mm отзад
- C 100mm отстрани

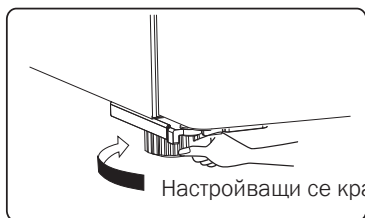


НИВЕЛИРАНЕ НА УРЕДА

- За подходящо нивелиране и вентилиране в долната задна част на уреда долните крачета трябва да се регулират. Използвайте подходящ гаечен ключ.
- За да могат вратите да се затворят сами, наклонете горната част на уреда назад на 10-15 мм.



- A Настройващи се крачета
- B Преден плъзгач
- C Заден плъзгач



Бележка:

Ако е необходимо, можете да наклоните хладилника назад, за да имате достъп до основата. Необходимо е да подложите предпазен материал, за да избегнете нараняване на задната част на хладилника.

СМЯНА НА ПОСОКАТА НА ОТВАРЯНЕ НА ВРАТАТА

Посоката на отваряне на вратата може да бъде променена, от дясно (фабрично) на ляво, ако мястото на монтаж го изисква.

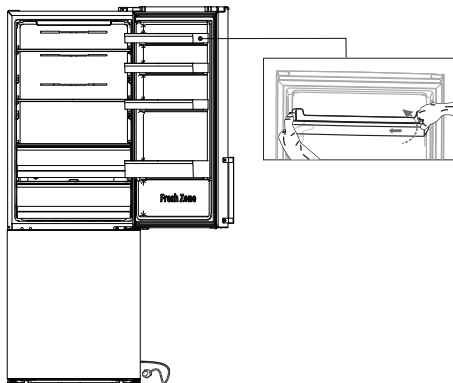
Внимание! При обръщане на вратата уредът не бива да бъде свързан към захранването. Уверете се, че щепселът е изваден от контакта.

Инструменти, които ще ви трябват.

Не са в опаковката		
		
8mm гаечен ключ	Права отвертка	Нож за шпакловане
		
Отвертка звезда	Френски ключ	8mm ключ
Допълнителни части (в комплекта)		
		
Горна лява панта	ляв капак на панта	десен капак за дупки
		
Средна лява панта	стопер-ляв*2	Стопер на вратата - ляв*2
		
шестограм (4mm)		

Бележка: Ако е необходимо, може да наклоните хладилника назад, за да имате достъп до основата. Необходимо е да подложите предпазен материал, за да избегнете нараняване на задната част на хладилника. За да обърнете вратата, се препоръчват следните стъпки.

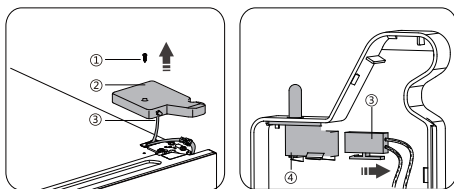
1. Изправете уреда. Отворете вратата, свалете рафтовете (за да избегнете нараняване) и затворете вратата.



Внимание!

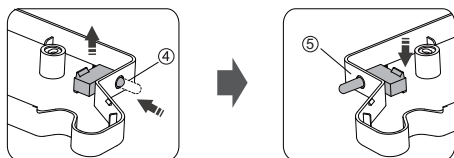
Стиснете леко рафтовете отстрани, след което изтеглете нагоре.

2. Развийте винт 1, след това свалете капак 2 горе вдясно. Внимавайте с електрическия конектор 3, защото е все още свързан. Разкачете го и свалете капака 2.



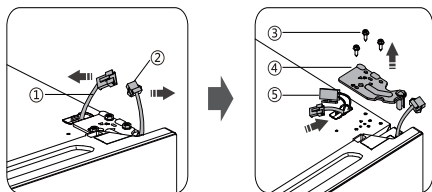
- 1 Самозатапващ се винт
- 2 Капак на горната панта
- 3 Електрически конектор
- 4 Ключ на вратата

3. Натиснете ключа на вратата 4 ,след което го изтеглете нагоре. Монтирайте ключ 4 на капака 5 (в торбичката). Сложете другия капак 2 в торбичката.

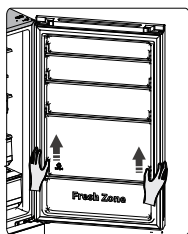


- 5 Капак на пантата горе ляво

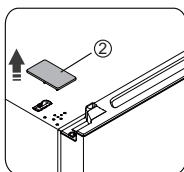
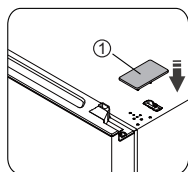
4. Разкачете конектора 1 и 2, развийте винтовете 3 с 8mm ключ и свалете капака 4. След това поставете конектора 1 и 5 в дупката. Придържайте вратата с ръка при монтаж.



5. Свалете горната врата от средните панци с внимателно повдигане. След това поставете вратата на гладка повърхност с горната част нагоре.

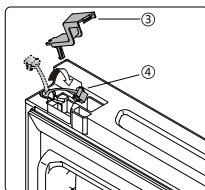
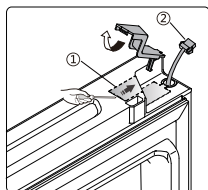


6. Монтирайте капака 1 (в торбичката) в горния десен ъгъл. След това свалете капака 2 от лявата страна на уреда и го сложете в торбичката.

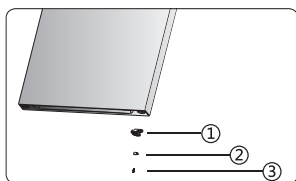


- 1 Завийте капака вдясно
2 Завийте капака в ляво

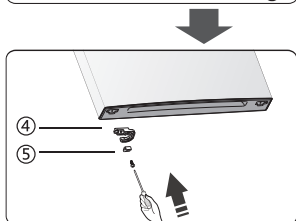
7. Свалете капака 1 от горния ляв край на горната врата и свалете конектора. 2. Свалете капака 3 от дясната страна и сложете конектор 4 вътре, монтирайте обратно капак 1 и 3.



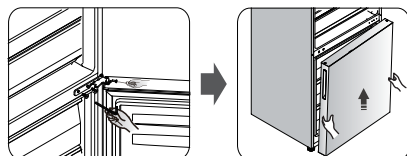
8. Развийте винт 3 и свалете част 1, монтирайте левия стопер на вратата 4 и ляв стопер 5 (в торбичката) в лявата част с ключ 3. Запазете части 1 и 2 за бъдещо ползване.



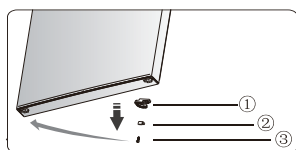
- 1 Стопер на вратата
- 2 Стопер
- 3 Самонарезен винт
- 4 Ляв стопер на вратата
- 5 Ляв стопер



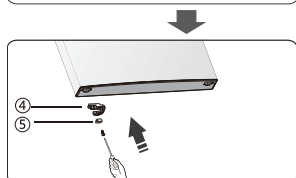
9. Използвайте шестограм (в торбичката) и отвертка звезда, за да освободите винтовете и да свалите средната дясна панта. След това свалете долната врата.



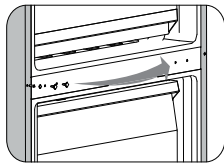
10. Поставете долната врата на гладка повърхност с панела нагоре. Развийте винт 3 и свалете част 2 и част 1, след това инсталирайте левия стопер на вратата 4 и ляв стопер 5 (в торбичката) от ляво и затегнете добре ключ 3.



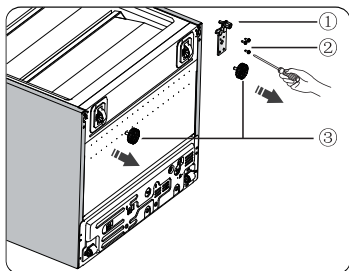
- 1 Стопер на вратата
- 2 Стопер
- 3 Самонарезен винт
- 4 Ляв стопер на вратата
- 5 Ляв стопер



11. Сменете капачетата и завийте срения панел от ляво надясно (както е показано)

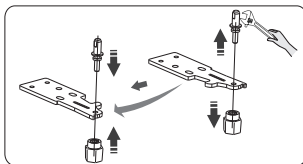


12. Сложете хладилника на предпазен материал. Свалете двете части на настройващите се крачета 3, свалете долната панта 1 като развийте винтове 2.

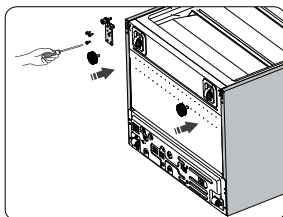


- 1 Долна панта
- 2 Специален винт
- 3 Част на настройващите се крачета

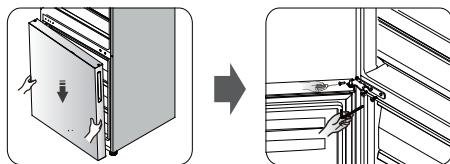
13. Развийте долната панта, сменете посоката на дупката и стегнете в тази позиция, както е показано на изображението долу.



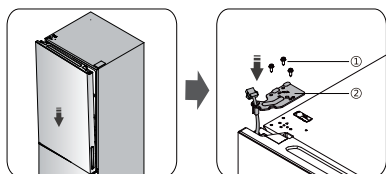
14. Сменете долната част на пантата в ляво и я монтирайте със специалните винтове. Прехвърлете частите на настройващите се крачета от другата страна и ги затегнете.



15. Изправете внимателно хладилника и внимателно поставете долната врата на щифта на пантатаи задържете на място. Монтирайте срената панта – ляво (в торбичката), като се уверите, че вратата е наместена.

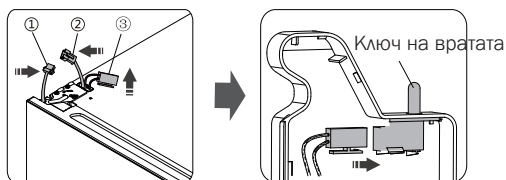


16. Поставете горната врата в подходяща позиция. Подравнете средната панта с долната дупка на вратата. Монтирайте пантата 2 (в торбичката) с винтове 1. Придържайте вратата с ръце докато монтирате.

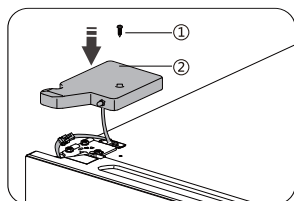


- 1 Специален винт
2 Горна лява панта

17. Извадете конектор 2 и 3 от горната лява страна. Свържете 1 с 2, след това свържете 3 с ключа на вратата на капака на горната панта – в ляво.



18. Монтирайте капака на горната панта 2 в ляво с винт 1.



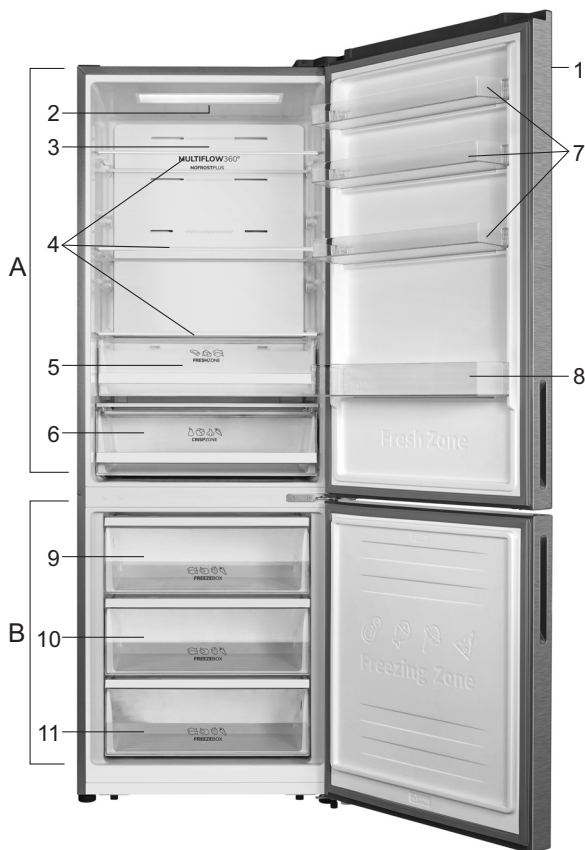
- 1 Самонарезен винт
2 Капак на горната панта - ляв

19. Отворете горната врата, монтирайте рафтовете и я затворете.

ОПИСАНИЕ НА УРЕДА

Вътрешното оборудване може да е различно според модела на уреда.

Този продукт включва светлинен източник с клас на енергийна ефективност (G).



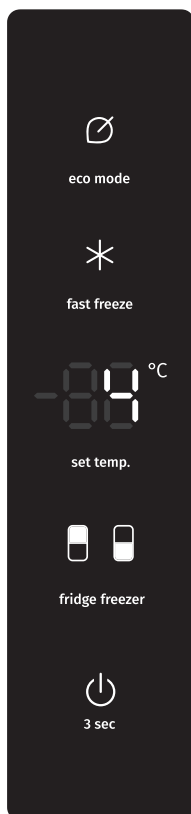
А Хладилник

- 1 Контролен панел
- 2 LED осветление
- 3 Вентилатор с йонизатор
- 4 Стъклени рафтове
- 5 Чекмедже FreshZone
- 6 Отделение за плодове и зеленчуци CrispZone с контрол на влажността*
- 7 Рафтове на вратата
- 8 Рафт за бутилки

В Фризер

- 9 Горно чекмедже за замразяване и съхранение
- 10 Дълбоко чекмедже SpruceBox за замразяване и съхранение
- 11 Долно чекмедже за съхранение

РАБОТА С УРЕДА




Управление на температурата

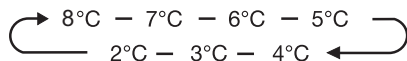
Препоръчваме, когато включвате хладилника за първи път, да настроите температурата на 4 °С. Ако искате да смените температурата, следвайте инструкциите долу.

Внимание!

Когато настройвате температурата, задавате средна температура за цялата хладилна част. Температурата във всяко отделение може да варира от указаната на панела, в зависимост от това колко храна съхранявате и къде. Стайната температура също може да повлияе на тази вътре в уреда.

Хладилник


Натиснете **fridge freezer**, когато лампа  светне. След това натиснете **set temp.**, можете да настроите температурата между 2°C и 8°C според нуждата, а дисплеят ще покаже зададената стойност в следния ред.

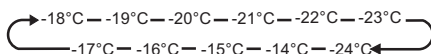


Внимание!

Когато задавате температура, задавате средна температура за цялата хладилна част. Температурата във всяко отделение може да варира от указаната на панела, в зависимост от това колко храна съхранявате и къде. Стайната температура също може да повлияе на тази вътре в уреда.

Фризер

Натиснете **fridge freezer**, когато лампа  светне. След това натиснете **set temp.**, можете да настроите фризерната температура между -14°C и -24°C според нуждата, а дисплеят ще покаже зададената стойност в следния ред.



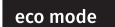
Super Freeze *

Super Freeze функцията бързо ще намали температурата във фризера, за да може храната да замръзне по-бързо. Така витамините и хранителните вещества се заключват в храната и тя се запазва свежа за по-дълго.

- Можете да натиснете **fast freeze**, за да влезете в super freeze режим.
- Когато изберете този режим, светлинният сигнал ще е включен, а температурата във фризера ще бъде настроена на -24°C.
- В случай, че замразявате максималното възможно количество храна, изчакайте около 24 ч.
- Super freeze автоматично се изключва след 52 часа и фризерът се връща към предишната си температурна настройка.



Eco energy

Тази функция прехвърля фризера в икономичен режим на работа за пестене на енергия, когато не сте на почивка например.

- Натиснете  , за да влезете в икономичен режим.
- Когато икономичният режим е активиран, съответният светлинен сигнал е включен. Температурата във фризера ще бъде -17°C , а тази в хладилника ще бъде 6°C .

Ключ за включване/изключване

Можете да включите или изключите уреда с натискане на този бутон.

- Натиснете  за 3 секунди и след звуков сигнал и светлинен сигнал "OF", уредът ще се изключи.
- Натиснете  за 3 секунди, след звуков сигнал, уредът ще се включи.

Аларма

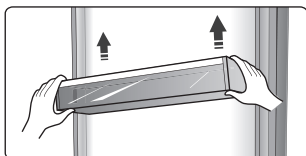
- Когато вратата на фризера е стояла отворена за 2 минути, се включва алармата на вратата. В случай, че е се активира алармата, звънецът ще се чува 3 пъти всяка минута и ще спре автоматично след 8 минути.
- За да спестите енергия, избягвайте да държите вратата отворена за продължително време, когато използвате уреда. Алармата се изчиства и със затваряне на вратата.

ВЪТРЕШНО ОБОРУДВАНЕ НА УРЕДА

Вашият уред е оборудван с набор от аксесоари и тази селекция описва как най-добре да ги използвате.

Рафт на вратата

- Подходящ за съхранение на яйца, течности, напитки, пакетирана храна и др. Не поставяйте много на брой тежки продукти на рафта.
- Рафтовете на вратата могат да бъдат поставени на различна височина в зависимост от изискванията. Извадете храната от рафта преди да го местите по вертикала.



- Всички рафтове могат да се свалят за почистване.

Полица в хладилната част

Има три полици в хладилната част и те могат да бъдат изтеглени, за да се почистят.



Чекмедже FreshZone

Във **FreshZone** чекмеджето храната остава свежа за по-дълго спрямо конвенционален хладилник, като задържа повече от вкуса и хранителните си вещества.

Развалянето се забавя, плодовете и зеленчуците остават свежи за по-дълго. За оптимална работа, чекмеджето трябва да е напълно затворено.

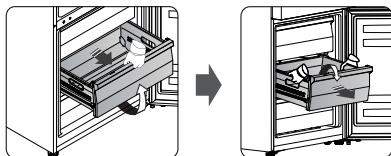
- Когато купувате храна, се уверете, че е свежа тъй като това ще определи качеството и и колко дълго ще може да остане в хладилника.
- Съхранявайте храната в затворени контейнери или в подходяща опаковка, за да предотвратите обмяна на аромати.
- Извадете храната 30 до 60 минути преди употреба, за да позволите на аромата и вкуса да добият стайна температура.
- Храна, която е чувствителна към ниски температури и не е подходяща за съхранение във **FreshZone** чекмеджето: ананас, авокадо, банани, картофи, маслини, патладжани, краставици, боб, чушки, пъпеша, дини, тикви, тиквички и др.

Чекмедже за плодове и зеленчуци (CrispZone)

- Чекмеджето в долната част на хладилника е предназначено за съхранение на плодове и зеленчуци. То регулира влажността и предотвратява изсушаване на храната.

Чекмедже за замразяване

- Използва се за съхранение на храна, която трябва да бъде замразена, включително месо, риба, сладолед и други.



- За да извадите чекмеджето за зеленчуци, повдигнете предната му част и изтеглете напред с две ръце.
- За да поставите чекмеджето обратно, наклонете надолу, поставете колелцата във водачите, повдигнете предната част и бутнете навътре.



За да предотвратите замърсяване на храната, следвайте инструкциите:

- Отварянето на вратата за продължителни периоди от време, може да доведе до значително покачване на температурата в уреда.
- Почиствайте редовно повърхностите, които могат да имат контакт с храна и системите за оттичане.
- Съхранявайте сурово месо и риба в подходящи контейнери в хладилника, така че да няма контакт с друга храна.
- Фризерните отделения с две звезди, са подходящи за дълбоко замразени храни, съхранение или направа на сладолед и направа на кубчета лед.
- Отделенията с една, две и три звезди, не са подходящи за замразяване на прясна храна.

Номер	Отделения ТИП	Темп. на съхранение [°C]	Подходяща храна
1	Хладилник	+2 ≤ +8	Яйца, готвена храна, пакетирана храна, плодове и зеленчуци, млечни продукти, торти, напитки и други продукти, неподходящи за замразяване
2	(***)* – Фризер	≤ -18	Морски дарове (риба, скариди, миди), сладководни продукти и месни продукти (препоръчително време: 3 месеца – хранителните свойства и вкуса се влошават с времето), подходящо за замразена прясна храна.
3	*** – Фризер	≤ -18	Морски дарове (риба, скариди, миди), сладководни продукти и месни продукти (препоръчително време: 3 месеца – хранителните свойства и вкуса се влошават с времето). Неподходящо за замразена прясна храна
4	** – Фризер	≤ -12	Морски дарове (риба, скариди, миди), сладководни продукти и месни продукти (препоръчително време: 2 месеца – хранителните свойства и вкуса се влошават с времето). Неподходящо за замразена прясна храна

Номер	Отделения ТИП	Темп. на съхранение [°С]	Подходяща храна
5	* – Фризер	≤ -6	Морски дарове (риба, скариди, миди), сладководни продукти и месни продукти (препоръчително време: 1 месец – хранителните свойства и вкуса се влошават с времето). Неподходящо за замразена прясна храна.
6	0-звезди	$-6 \leq 0$	Прясно свинско, телешко, риба, пиле, някои пакетирани полуготови храни, и тн. (Препоръчително е да се консумират в същия ден, за предпочитане не по-късно от 3 дни) . Частично пакетирани / опаковани полуготови храни (неподходящи за замразяване)
7	Охладител	$-2 \leq +3$	Прясно/замразено свинско, телешко, пиле, сладководни продукти и др.(7 дни под 0 °С и над 0 °С е препоръчително за консумация в същия ден, за предпочитане до 2 дни). Морски дарове (под 0 за 15 дни, не се препоръчва съхранение при над 0 °С)
8	Прясна храна	$0 \leq +4$	Прясно свинско, телешко, риба, пиле, готвена храна и др. (Препоръчително е да се консумира в същия ден, за предпочитане не по-късно от 3 дни)
9	Вино	$+5 \leq +20$	Червено / бяло / шампанизирано вино и др.

Бележка: съхранявайте различните храни според разпределението по отделения или целева температура за съхранение на вашите продукти.

- -Ако уредът бъде оставен празен в продължителен период от време, изключете, размразете, почистете, подсушете и оставете вратата отворена, за да предотвратите развитие на плесен в уреда.

ПОЛЕЗНИ СЪВЕТИ

Съвети за пестене на енергия

Препоръчваме ви да следвате съветите по-долу, за да пестите енергия.

- Избягвайте да държите вратата отворена за дълго време.
- Уверете се, че уредът е далеч от всякакви източници на топлина (директна слънчева светлина, електрическа фурна или печка и др.)
- Не задавайте по-студена температура от необходимото.
- Не съхранявайте топла храна или изпаряваща се течност в уреда.
- Поставете уреда в добре проветрявано помещение без влага. Вижте глава „Инсталиране на новия ви уред“
- Диаграмата показва правилната комбинация от чекмеджета, рафтове и отделението за плодове и зеленчуци; не променяйте комбинацията, тъй като тя е създадена да бъде най-енергийноефективна.

Съвети за хладилника

- Не поставяйте гореща храна директно в хладилника или камерата - вътрешната температура ще се увеличи, вследствие на което компресорът ще трябва да работи по-усилено и ще консумира повече енергия.
- Покрийте или увийте храната, особено ако има силен мирис.
- Поставете храната правилно, така че въздухът да може да циркулира правилно около нея.
- Месо (всички видове): Увийте в полиетиленов плик: увийте и поставете на стъкления рафт над чекмеджето за плодове и зеленчуци. Винаги спазвайте времето за съхранение на храната и я консумирайте преди крайния срок, препоръчан от производителя.
- Готвена храна, студени ястия и др.: Те трябва да бъдат покрити и могат да се поставят на всеки рафт.
- Плодове и зеленчуци: Те трябва да се съхраняват в специално предоставеното чекмедже.
- Масло и сирене: Трябва да бъдат увити във въздухонепропускливо фолио или пластмасово фолио.
- Бутилки мляко: Трябва да имат капачка и да се съхраняват на рафтовете на вратата.

Съвети за замразяване

- При първоначално стартиране или след период на неупотреба: Преди да сложите храната в уреда, го оставете да работи поне 2 часа при високи настройки.
- Пригответе храната на малки порции, за да може бързо и напълно да се замразява и за да може впоследствие да се размрази само необходимото количество.
- Увийте храната в алуминиево или полиетиленово (пластмасово) фолио и се уверете, че пакетите са въздухонепропускливи.
- Не позволявайте прясна незамразена храна да влиза в контакт с вече замразената храна, за да избегнете повишаване на температурата на последната.
- Заледени продукти, ако се консумират веднага след изваждане от камерата, вероятно ще доведат до измръзване на кожата.
- Препоръчително е всеки замразен пакет да се етикетира и датира, за да се следи времето за съхранение.

Съвети за съхранение на замразена храна

- Уверете се, че купената замразена храна е била съхранявана от търговеца.
- След размразяване храните влошават качеството си бързо и не могат да бъдат замразени повторно.
- Не надхвърляйте периода на съхранение, указан от производителя на храната.
Забележка: Ако уредът съдържа свързани аксесоари и функции.

ПОЧИСТВАНЕ И ПОДДРЪЖКА

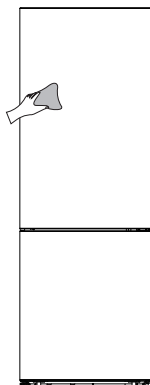
От хигиенични съображения уредът (включително вътрешните и външните аксесоари) трябва да се почиства редовно (поне на всеки 2 месеца).

Предупреждение! Уредът не трябва да бъде свързан с електрическата мрежа по време на почистване. Опасност от токов удар! Преди почистване изключете уреда и извадете щепсела от контакта.

Външно почистване

За да поддържате добрия външен вид на уреда си, трябва да го почиствате редовно.

- Избършете цифровия панел и дисплея с чиста мека кърпа.
- Напръскайте кърпата с вода, вместо да пръскате директно върху повърхността на уреда. Това гарантира равномерно разпределение на влага по повърхността.
- Почистете вратите, дръжките и повърхностите с мек почистващ препарат и след това ги подсушете с мека кърпа.

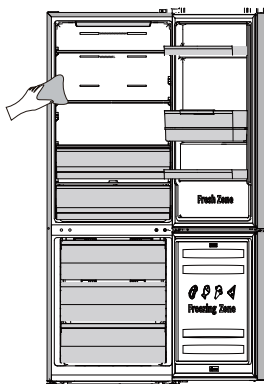


Предупреждение!

- Не използвайте остри предмети, тъй като е възможно да надраскат повърхността.
- Не използвайте разреждател, препарат за почистване на автомобили, Clorox, етерични масла, абразивни почистващи препарати или органични разтворители като бензол за почистване. Те може да повредят повърхността на уреда и може да причинят пожар.

Вътрешно почистване

Трябва да почиствате вътрешността на уреда редовно. По-лесно е да го почиствате, когато вътре няма много храна. Можете да извадите чекмеджетата и рафтовете за по-цялостно почистване. Избършете вътрешността на фризера със слаб разтвор на сода бикарбонат и след това изплакнете с топла вода, като използвате добре изстискана гъба или кърпа. Подсушете добре, преди да поставите обратно рафтовете и чекмеджетата. Старателно подсушете всички повърхности и изваждащи се части, преди да ги сложите обратно на местата им.



Въпреки че този уред се размразява автоматично, върху вътрешните стени на фризерното отделение може да се появи слой скреж, ако вратата на фризера се отваря често или се държи отворена твърде дълго. Ако слойт скреж е прекалено дебел, изберете време, когато фризерът е почти празен и процедирайте както следва:

1. Извадете наличните кошници за храни и аксесоари, изключете уреда от електрическата мрежа и оставете вратите отворени. Проветрявайте помещението обстойно, за да ускорите процеса.
2. Когато размразяването приключи, почистете уреда, както е описано по-горе.

Внимание!

- Не използвайте остри предмети, за да премахнете скрежа от уреда. Уредът трябва да се включи отново и да се свърже с електрическата мрежа едва след като вътрешността му е напълно суха.

Почистване на уплътненията на вратите

Старайте се да поддържате уплътненията на вратите чисти. Лепкави храни и напитки може да накарат уплътненията да залепнат и да се скъсат при отварянето на вратите. Измивайте уплътненията с мек почистващ препарат и топла вода. Изплакнете ги и ги подсушете добре след почистването.

Предупреждение! Само след като уплътненията на вратите са напълно сухи, можете да включвате уреда.

Смяна на LED крушката

Предупреждение:

LED крушката трябва да се сменя от компетентно лице. Ако LED крушката е повредена, свържете се с отдела за обслужване на клиенти. За смяна на LED крушката трябва да се следват стъпките по-долу:

1. Изключете уреда от контакта.
2. Отстранете капака на осветлението чрез избутване нагоре и навън.
3. Хванете капака на LED крушката с една ръка и го изтеглете с другата ръка като същевременно натискате ключалката на конектора.
4. Сменете LED крушката и я поставете правилно на мястото ѝ.

ОТСТРАНЯВАНЕ НА ПРОБЛЕМИ

Ако се появи проблем с уреда ви или се притеснявате, че той не работи правилно, можете да направите някои лесни проверки, преди да се обадите на техник; моля, вижте по-долу.

Предупреждение! Не се опитвайте да ремонтирате уреда сами. Ако проблемът остане, след като сте направили проверките по-долу, се свържете с квалифициран техник, оторизиран сервизен инженер или магазина, от който сте закупили продукта.

Проблем	Възможна причина и решение
Уредът не работи правилно	<ul style="list-style-type: none">• Проверете дали щепселът е правилно поставен в контакта.• Проверете предпазителя или електрическата верига, сменете ако е необходимо.• Температурата на средата е прекалено ниска. Опитайте да зададете по-ниска температура вътре, за да решите този проблем.• Нормално е фризерът да не работи по време на цикъла на автоматично размразяване или за кратко време след включване на уреда, за да предпази компресора.
Миризма от отделенията	<ul style="list-style-type: none">• Вътрешността може би трябва да се почисти.• Някои храни, контейнери или опаковки причиняват неприятна миризма.
Шум от уреда	<p>Звучите по-долу са напълно нормални:</p> <ul style="list-style-type: none">• Шум от работата на компресора.• Шум от движението на въздуха от мотора на малкия вентилатор във фризера или в други отделения.• Гъргорещ звук като при кипене на вода.• Пукащ звук при автоматичното размразяване. Щракащ звук преди компресорът да започне да работи. <p>Други необичайни звуци могат да се дължат на причините по-долу; може да се наложи да проверите и вземете мерки:</p> <ul style="list-style-type: none">• Уредът не е нивелиран.• Гърбът на уреда докосва стената.• Бутилки или контейнери се удрят едни в други.

Проблем	Възможна причина и решение
<p>Моторът работи непрекъснато</p>	<p>Нормално е често да чувате звука на мотора, той ще трябва да работи повече при следните обстоятелства:</p> <ul style="list-style-type: none"> • Зададена е по-ниска температура от необходимото. • Голямо количество топла храна наскоро е била поставена в уреда. • Температурата извън уреда е твърде висока. • Вратите се държат отворени твърде дълго или се отварят твърде често. • След като монтирате уреда или след като е бил изключен за дълго.
<p>Натрупал се е слой лед в уреда</p>	<ul style="list-style-type: none"> • Проверете дали вентилационните отвори не са блокирани от храна и се уверете, че храната е поставена така, че да позволява добра вентилация. Уверете се, че вратата се затваря добре. За да премахнете леда, вижте раздела за почистване и поддръжка.
<p>Температурата вътре е прекалено висока</p>	<ul style="list-style-type: none"> • Може да сте оставили вратите отворени прекалено дълго или да сте ги отваряли прекалено често; или някакво препятствие държи вратите отворени; или не е оставено достатъчно пространство отстрани, отзад и отгоре на уреда.
<p>Температурата вътре е прекалено ниска</p>	<ul style="list-style-type: none"> • Увеличете температурата, като следвате инструкциите в раздела Бутони за контрол на дисплея.
<p>Вратите не се затварят лесно</p>	<ul style="list-style-type: none"> • Проверете дали горната част на уреда е наклонена назад с 10-15 mm, за да позволи на вратите да се затварят сами или дали нещо вътре не пречи на вратите да се затворят.
<p>На пода капе вода</p>	<ul style="list-style-type: none"> • Контейнерът за вода (разположен в долната задна част в уреда) може да не е нивелиран правилно или тръбичката за източване под горната част на компресора може да не е разположена правилно, за да отвежда водата в контейнера, или тръбичката да е запушена. Може да е необходимо да издърпате уреда от стената, за да проверите контейнера и тръбичката.
<p>Крушката не работи</p>	<ul style="list-style-type: none"> • LED крушката може да е повредена. Разгледайте раздела за почистване и поддръжка, за да видите как се сменя крушката. • Контролната система е изключила светлините, тъй като вратата е стояла отворена твърде дълго; затворете и отворете вратата, за да активирате светлините.

ИЗХВЪРЛЯНЕ НА УРЕДА

Забранено е да се изхвърля този продукт като домакински отпадък.

Опаковка

Опаковки със символа за рециклиране подлежат на рециклиране. Изхвърлете опаковката в подходящ контейнер за разделно събиране на боклук, за да бъде рециклирана.

Преди изхвърлянето на уреда

1. Изключете захранващия кабел от контакта.
2. Отрежете захранващия кабел и го изхвърлете с щепсела

Предупреждение! Хладилниците съдържат хладилен агент и газове в изоляцията.

Хладилният агент и газовете трябва да се изхвърлят професионално, тъй като могат да причинят наранявания на очите или пожар. Уверете се, че тръбите на веригата на хладилния агент не са повредени преди изхвърлянето на продукта.

	ПРАВИЛНО ИЗХВЪРЛЯНЕ НА ТОЗИ ПРОДУКТ
	<p>Този знак указва, че продуктът не трябва да бъде изхвърлян заедно с обикновените домакински отпадъци в страните от Европейския съюз. За да предотвратите евентуално вредно влияние върху околната среда или здравето на хората поради неконтролно изхвърляне на отпадъци, рециклирайте електроуредата отговорно.</p> <p>Така ще поощрите устойчивата повторна употреба на материалните ресурси. За да върнете вашия електроуред, използвайте системите за връщане и събиране на отпадъци или се свържете с магазина, от който сте закупили продукта. Служителите там могат да отнесат продукта в пункт за рециклиране, което се извършва по безопасен за околната среда начин.</p>

Gorenje, d.o.o.
Partizanska 12
SI - 3320 Velenje, Slovenija
info@gorenje.com
www.gorenje.com