

Hisense

life reimagined

HASZNÁLATI UTASÍTÁS

A berendezés használata előtt figyelmesen olvassa el ezt az útmutatót, és őrizze meg, hogy a későbbiekben is tudjon tájékozódni belőle.

WDQR1014EVAJM
WDQR1014EVAJMT
WDQR1014EVAJMB
WDQR1014EVAJMS

Magyarország

HASZNÁLATI ÚTMUTATÓ

**BIZTONSÁGI INFORMÁCIÓK
A MOSÓGÉP HASZNÁLATA ELŐTT
ÓVINTÉZKEDÉSEK ÉS ÁLTALÁNOS ELŐÍRÁSOK
AJÁNLÁSOK
A MOSÓGÉP LEÍRÁSA
AJTÓ VÉSZNYITÁSA
AZ ELSŐ MOSÁSI CIKLUS ELŐTT
A MOSÁS ELŐKÉSZÍTÉSE
MOSÓSZEREK ÉS ADALÉKANYAGOK
A FENNMARADÓ VÍZ ELVEZETÉSE
GONDOS KEZELÉS ÉS KARBANTARTÁS
HIBAEELHÁRÍTÁSI ÚTMUTATÓ
SZÁLLÍTÁS / KEZELÉS
ELEKTROMOS KAPCSOLAT
TELEPÍTÉSI ÚTMUTATÓ**

BIZTONSÁGI INFORMÁCIÓK

1. A gyártó fenntartja a jogát a termék bármely olyan módosítására, amely szükségesnek vagy hasznosnak tekinthető, anélkül, hogy erről tájékoztatást adna a jelen IFU-ban.
2. Az új mosógépe használatba vétele előtt figyelmesen olvassa el ezt az útmutatót, és őrizze meg későbbi felhasználás céljából. Ha véletlenül elveszítette, igényeljen egy elektronikus vagy nyomtatott példányt az ügyfélszolgálattól.
3. Kérjük, ellenőrizze, hogy az aljzat biztonságosan van-e földelve, ill. a vízforrás csatlakozása megbízható-e.
4. A készüléket nem használhatják olyan személyek (beleértve a gyermekeket is), akiknek csökkent fizikai, érzékszervi vagy mentális képességeik vannak, vagy nincsenek tapasztalataik és ismereteik e téren, kivéve akkor, ha a biztonságukért felelős személy felügyeletet vagy utasítást nem biztosít a számukra a gép használatával kapcsolatban.
5. Ezt a készüléket 8 éves vagy annál idősebb gyermekek és csökkent fizikai, érzékszervi vagy mentális képességekkel rendelkező személyek használhatják, illetve tapasztalat és ismeretek hiánya esetében akkor, ha felügyeletet vagy utasítást biztosítanak számukra a készülék biztonságos használatával kapcsolatban, és így megértik az ezzel járó veszélyeket. A gyermekek nem játszhatnak a készülékkel. A gyermekek felügyelet nélkül nem végezhetnek tisztítást és karbantartást a készüléken.
6. Biztosítani kell a gyermekeket felügyeletét, hogy ne játszhassanak a készülékkel.
7. Ha a tápkábel megsérült, a veszély elkerülése érdekében azt a gyártónak, a szerviz képviselőjének vagy egy hasonlóan képzett személyeknek kell kicserélnie.

8. A készülékhez mellékelte új cső szettet kell használatba venni, a régi cső szetteket nem szabad újból felhasználni.
9. Azoknál a készülékeknél, amelyeknek szellőzőnyílása van az alsó részükön, szőnyeg ne fedje le ezeket a nyílásokat.
10. A 3 évesnél kisebb gyermekeket távol kell tartani a készüléktől, hacsak nem felügyelik őket folyamatosan.
11. A megengedett maximális víznyomás, 1 MPa, A minimális megengedett belépő víznyomás, 0,1 MPa, ha ez szükséges a készülék megfelelő működéséhez.
12. FIGYELMEZTETÉS: A berendezés nem látható el árammal külső kapcsolóeszközön keresztül (például: időzítő) és nem kapcsolódhat olyan áramkörhöz, amelyet a közműszolgáltató időszakosan fel- és lekapcsol.
13. A szárítógép nem használható olyan esetben, ha a tisztításhoz ipari vegyi anyagokat alkalmaztak.
14. Ne hagyja felhalmozódni a szősz a szárítógép körül. (Nem vonatkozik azokra a berendezésekre, amelyek az épületen kívülre történő szellőztetéssel működnek.)
15. Megfelelő szellőztetés szükséges annak érdekében, hogy elkerülhető legyen a gázok visszaáramlása a helyiségbe egyéb tüzelőanyagokat égető (így a nyílt lánggal üzemelő) berendezésekből.
16. A szárítógépben ne szárítson mosatlan ruhadarabokat.
17. Az olyan ruhadarabokat, amelyek például étolajjal, acetonnal, alkohollal, benzinnel, kerozinnal, folteltávolítóval, terpentinnel, viasszal, illetve viaszeltávolítóval szennyezettek, a szárítógépben való szárítást megelőzően extra mennyiségű mosószerrel forró vízben kell kimosni.
18. Nem száríthatóak a szárítógépben olyan cikkek, mint például a habszivacs, a zuhanysapka, a gumiborítású ruhadarabok, valamint habszivacsot tartalmazó ruhák és párnák.

19. A textilöblítőt vagy hasonló terméket az öblítőre vonatkozó útmutató szerint kell alkalmazni.
20. A zsebekből vegyen ki minden tárgyat, így például az öngyújtót és gyufát.
21. FIGYELMEZTETÉS: Soha ne állítsa le a szárítógépet a szárítási ciklus vége előtt, kivéve ha minden benne lévő darabot gyorsan kiszed és kiterít, hogy a hő szétoszoljon.
22. A berendezés nem telepíthető zárható ajtó vagy tolóajtó mögé, illetve a szárítógép zsanérozásával ellentétes oldalon zsanérozott ajtó mögé úgy, hogy a szárítógép ajtajának teljes kinyitása akadályoztatva legyen.
23. A maximális szárítókapacitás 6 kg.
A maximális mosási kapacitás 10 kg.
24. Csak magán háztartási használatra.
25. Ezt a készüléket háztartási és ahhoz hasonló alkalmazásokhoz tervezték, például:
 - üzletek személyzeti konyháiba, irodákba és egyéb munkahelyi környezetbe;
 - gazdaságokba;
 - a vendégek részére szállodai, motelekben és más lakossági környezetben való használatra;
 - félpanziós szállást nyújtó helyekre;
 - társasházak/lakótelepek közösségi használatú tereibe, vagy mosodákba.

A MOSÓGÉP HASZNÁLATA ELŐTT

1. Csomagolás eltávolítása és ellenőrzés

- Kicsomagolás után ellenőrizze, hogy a mosógép sértetlen-e. Ha kétségei merülnek fel, ne használja a mosógépet. Vegye fel a kapcsolatot a vevőszolgálattal vagy a helyi forgalmazóval.
- Ellenőrizze, hogy megvannak-e a tartozékok és a mellékelt alkatrészek.
- A csomagolóanyagokat (műanyag zsákokat, polisztirol elemeket, stb.) tartsa a gyermekek elől elzárva, mivel potenciálisan veszélyesek lehetnek.

2. Távolítsa el a szállító csavarokkal

- A mosógép szállító csavarokkal van ellátva, elkerülendő a szállítás közbeni sérüléseket a készülék belső részein. A gép használata előtt feltétlenül távolítsa el a szállító csavarokat.
- Eltávolításuk után takarja le a nyílásokat a 4 zárt műanyag kupakkal.

3. Helyezze üzembe a mosógépet

- Anélkül mozgassa a készüléket, hogy a munkalapnál megemelné.
- Telepítse a készüléket szilárd és vízszintes padlóra, lehetőleg a helyiség egyik sarkába.
- Győződjön meg róla, hogy mind a négy láb stabilan és a padlón áll-e, majd ellenőrizze, hogy a mosógép tökéletesen vízszintben van-e (használjon vízmértéket).
- Győződjön meg róla, hogy a mosógép alján lévő szellőzőnyílásokat (ha az Ön modelljén elérhetőek) nem fedi-e le szőnyeg vagy más anyag.

4. Vízbefolyó

- Csatlakoztassa a vízellátó csőt a helyi vízművek előírásainak megfelelően.
- Vízbefolyó - típustól függően:
 - Egyedüli bemenet - Csak hideg víz
 - Dupla bemenet - Meleg és hideg víz
- Vízcspap: 3/4 menetes csőcsatlakozó

5. Lefolyó

- Csatlakoztassa a lefolyó csőjét a szifonhoz, vagy akassza a mosdókagyló szélére a mellékelt „U” kanyar segítségével.
- Ha a mosógép integrált lefolyó rendszerhez van csatlakoztatva, győződjön meg róla, hogy a mosógép szellőzővel van ellátva, a víz egyidejű betöltésének és elvezetésének elkerülése érdekében (szifonozó hatás).
- Rögzítse biztonságosan a lefolyó csőt,

6. Elektromos kapcsolat

- Az elektromos csatlakoztatásokat képzett szakembernek kell elvégeznie, a gyártó utasításainak és a hatályos szabványos biztonsági előírásoknak megfelelően.
- A feszültség, az energiafogyasztás és a védelmi előírások az ajtó belső oldalán találhatóak meg.
- A készüléket földeléssel ellátott csatlakozóaljzattal kell csatlakoztatni a hálózatra a hatályos előírásoknak megfelelően. A mosógépet a törvény előírása szerint földelni kell. A gyártó nem vállal felelősséget anyagi károkért, avagy személyek vagy állatok sérüléséért, ha a fenti utasításokat nem tartják be.
- Ne használjon hosszabbító vezetékeket vagy többes aljzatot. Győződjön meg róla, hogy az aljzat kapacitása elég nagy ahhoz, hogy fűtés közben a gépet meghajtsa.
- Mielőtt bármilyen karbantartást végezne a mosógépen, válassza le az elektromos hálózatról.
- A telepítést követően egy dupla pólusú kapcsolóval mindenkor biztosítani kell a hozzáférést a hálózati csatlakozóhoz vagy a hálózatról való leválasztáshoz.
- Ne üzemeltesse a mosógépet, ha az a szállítása közben megsérült. Tájékoztassa a Vevőszolgálatot.
- Hálózati kábel cserét csak az Vevőszolgálat szerveze végezhet.
- A készülék csak háztartásban használható az előírt célokra.

Minimális elhelyezési méretek:

Szélesség: 615mm

Magasság: 855mm

Mélység: lásd a programtáblázatot

ÓVINTÉZKEDÉSEK ÉS ÁLTALÁNOS AJÁNLÁSOK

1. Csomagolás

- A csomagolóanyag teljesen újrahasznosítható, és újrahasznosítási szimbólummal van ellátva ♻️. A csomagolóanyagok ártalmatlanításakor tartsa be a hatályos helyi szabályozásokat.

2. Csomagolás megsemmisítése és régi mosógépek selejtezése

- A mosógép újrahasznosítható anyagokból készült. A helyi hulladékkezelési előírásoknak megfelelően kell megsemmisíteni.
- Selejtezés előtt távolítsa el az összes mosószer-maradékot, törje le az ajtó kampóját, és vágja le a tápkábelt, hogy a mosógép használhatatlanná váljon.



Ez a készülék az Elektromos és Elektronikus Berendezések Hulladékainak (EEBH) kezeléséről szóló európai irányelveknek megfelelő jelölést kapott. A termék megfelelő ártalmatlanításának biztosításával segít megelőzni a környezetre és az emberi egészségre gyakorolt negatív következményeket, amelyeket egyébként a termék nem megfelelő hulladékkezelése okozhat.

A terméken lévő vagy a terméket kísérő dokumentumokon található szimbólum azt jelzi, hogy ez a készülék nem kezelhető háztartási hulladékként. Ehelyett a készüléket le kell adni az elektromos és elektronikus eszközök erre létesült újrafeldolgozási gyűjtőpontjaira. Az ártalmatlanítást a helyi környezetvédelmi előírásoknak megfelelően kell végrehajtani. A termék kezelésével, felhasználásával és újrahasznosításával kapcsolatos részletesebb információkért kérjük, lépjen kapcsolatba a helyi önkormányzattal, a háztartási hulladékkezelő szolgáltatóval, vagy az üzlettel, ahol a terméket vásárolta.

3. Hely és környezete

- A mosógépet csak zárt helyiségekben szabad üzembe helyezni. Nem ajánlott a fürdőszobába vagy más, párás levegőjű helyre elhelyezni.
- Ne tároljon gyúlékony folyadékokat a készülék közelében.

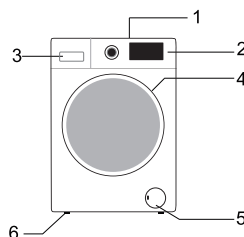
4. Biztonság

- Ne hagyja a készüléket az aljzatba bedugva, Soha ne csatlakoztassa vagy húzza ki a tápfeszültséget a hálózatról, ha nedves a keze.
- Zárja el a csapot.
- Minden tisztítás és karbantartás előtt kapcsolja ki a gépet, vagy húzza ki az elektromos hálózatról.

- Tisztítsa meg a mosógép külsejét nedves ruhával. Ne használjon súrolószert.
- Soha ne nyissa ki erőszakosan vagy lépjen rá a készülék ajtajára.

A MOSÓGÉP LEÍRÁSA

1. Munkalap
2. Kezelőpanel
3. Mosószer-adagoló
4. Ajtó
5. Szivattyú elérését borító lábazat
6. Állítható lábak

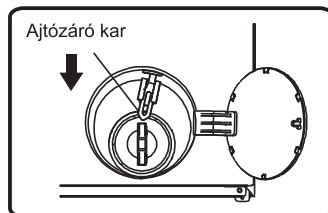


A kezelőpanel elrendezése és megjelenése az adott modelltől függ.

AJTÓ VÉSZNYITÁSA

Amennyiben áramkimaradás vagy egyéb különleges körülmény miatt az ajtó kinyitása sikertelen, a víztelenítőszivattyú ajtajánál található ajtózáró kar használható vésznyitásra. Megjegyzés:

1. Ne működtesse, amikor a gép megfelelően működik;
2. Működtetés előtt győződjön meg róla, hogy a belső dob már nem forog, nincs magas hőmérséklet odabent és a vízszint alacsonyabban van a ruhaadagoló nyílásnál. Ha a vízszint a ruhaadagoló nyílásnál magasabb, engedje le a vizet a levezetőcsövön keresztül (amennyiben van), vagy pedig a szűrő lassú kitékerése révén.
3. Működtetés módja: Nyissa fel a víztelenítőszivattyú ajtaját, megfelelő eszköz segítségével húzza le a zárókart, majd ezt követően az ajtó nyitható (a képen jelzettek szerint).



AZ ELSŐ MOSÁSI CIKLUS ELŐTT

A gyártó által végzett tesztelés során felhasznált víz maradáknak az eltávolításához javasoljuk, hogy indítson rövid, üres (ruha nélküli) mosási ciklust.

1. Nyissa ki a csapot.
2. Zárja be az ajtót.
3. Öntsön egy kevés mosószert (nagyjából 30 ml-t) a középső mosószeradagoló rekeszbe.
4. Válasszon ki és indítson el egy rövid programot (lásd a külön, gyors útmutatót).

A MOSÁS ELŐKÉSZÍTÉSE

1. Válogassa ki a ruhaneműt a...

- **A szövet típusa / kezelési címke szimbóluma alapján**

Pamut, vegyes szálú anyagok, könnyű ápolás / szintetikus anyagok, gyapjú, kézmosás.

- **Szín**

Válassza külön a színes és a fehér elemeket. Az új, színes ruhadarabokat külön mossa.

- **Betöltés**

A mosás hatékonyságának és a dobban való eloszlás javítása érdekében a különböző méretű ruhadarabokat ugyanabban a töltésben mossa.

- **Kényes ruhanemű**

A kisméretű ruhadarabokat (pl. nejlonharisnyát, övet, stb.) és a kampókkal ellátott tárgyakat (pl. melltartót) kicsi, cipzáras szövettasakba vagy párnahuzatba téve mossa. Mindig távolítsa el a függönygyűrűket, vagy a függönyöket a gyűrűkkel együtt egy pamut tasakba helyezve mossa ki.

2. Ürítse ki az összes zsebet

Érmék, biztosítótűk, stb. károsíthatják a ruhaneműt, valamint a készülék dobját és tartályát.

3. Rögzítők/Kapcsok

Húzza össze a cipzárakat, és rögzítse a gombokat vagy kampókat; a laza öveket vagy szalagokat össze kell kötni.

- **Folteltávolítás**

Vért, tejet, tojást, stb. általában a program automatikus enzimezéssal távolítja el.

- Vörösbor, kávé, tea, fű és gyümölcsfoltok stb. eltávolításához tegyen folteltávolítót a mosószer-adagoló fő mosórekeszébe II .
- Szükség esetén előzetesen kezelje az erősen szennyezett területeket folteltávolítóval.

Festés

- Csak a mosógéphez alkalmas színezéket használjon.
- Kövesse a Gyártó utasításait.
- A mosógép műanyag és gumi alkatrészein foltokat hagyhatnak a festékek.

Ruhanemű betöltése

- 1 Nyissa ki az ajtót.
- 2 Tegye az ruhadarabokat egyenként lazán a dobba, túltöltés nélkül. Vegye figyelembe a gyors útmutatóban megadott terhelési méreteket.

Megjegyzés: A gép túlterhelése nem kielégítő mosási eredményt és gyűrött ruhaneműt eredményez.

- 3 Csupja be az ajtót.

MOSÓSZEREK ÉS ADALÉKANYAGOK

Mindig nagy hatékonyságú, fékezett habzású mosószert használjon előltöltős géphez.

A mosószer kiválasztása a következőktől függ:

- szövet típusa (pamut, könnyen kezelhető/ műszálás, kényes elemek, gyapjú).
Megjegyzés: Gyapjú mosásához csak speciális mosószereket használjon
- dzín
- mosási hőmérséklet
- szennyezettség mértékével és típusával kapcsolatos

Észrevételek:

A sötét szöveteken található fehéres maradványokat a modem foszfátmentes mosószer porokban alkalmazott oldhatatlan vegyületek okozzák. Ha ez bekövetkezik, rázza ki vagy Csak kifejezetten háztartási mosógépekhez gyártott mosószereket és adalékokat használjon. Vízkötelenítő szerek használatakor, festett vagy fehéritett anyagok előmosásánál, győződjön meg róla, hogy azok alkalmasak-e háztartási mosógépekben való használatra. A vízkötelenítő szerek tartalmazhatnak olyan termékeket, amelyek károsíthatják a mosógépet. Ne használjon semmilyen oldószert (pl. Terpentin, enzént). Ne mosson gépben olyan anyagokat, amelyeket oldószerekkel vagy gyúlékony folyadékokkal kezeltek.

Adagolás

Kövesse a mosószer-csomagoláson található adagolási javaslatokat. Ezek a következőktől függenek:

- szennyezettség mértéke és típusa
- mosás mértéke
- kövesse a mosószer gyártójának utasításait a teljes töltéshez;
- fél töltés Teljes töltéshez felhasznált mennyiség 3/4-e;
- minimális töltés (kb. 1 kg): Teljes töltéshez felhasznált mennyiség 1/2-e;
- vízkeménység az Ön környékén (kérjen információt a helyi vízműtől). A lágy vízhez kevesebb mosószer szükséges, mint a kemény vízhez

Megjegyzések:

A túl sok mosószer túlzott habképződést eredményezhet, ami csökkenti a mosás hatékonyságát. Ha a mosógép túl sok habot érzékel, az megakadályozhatja a centrifugálást.

Az elégtelen mosószer idővel szürke ruhaneműt eredményezhet, és elmeszesedhet a fűtési rendszer, a dob és a csők is.

Hová tegye a mosószert és az adalékokat

A mosószera adagoló fióknak három rekesze van („A” ábra)

Mosószera adagoló rekesz

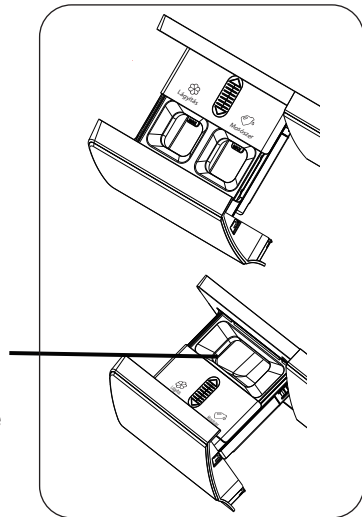
- Mosószer
- Folteltávolító
- Vízlágyító (4. vízkeménységi fok)

Öblítőszer-adagoló rekesz

- Öblítőszer
Adalékokat legfeljebb a „MAX” jelzésig öntsön bele.

Mosópor adagolórekesze

Ha az automatikus adagolási funkció törölve van, a mosószert tegye ebbe a rekeszbe.



A

Megjegyzések:

- A mosószereket és adalékanyagokat biztonságos, száraz helyen, gyermekektől elzárva tárolja.

- A nagy koncentrációjú mosóporok és folyékony mosószerek használatakor felmerülő adagolási problémák elkerülése érdekében használja a mosószerhez kapott speciális mosószergolyót vagy -tasakot, és tegye azt közvetlenül a dobba.
- Ha vízkötelenítő szert, fehérítőt vagy ruhafestéket használ, győződjön meg róla, hogy ezek alkalmasak-e mosógépekhez. A vízkötelenítő szerek olyan vegyületeket tartalmazhatnak, amelyek a mosógép alkatrészeiben kárt tehetnek.
- A mosógépben ne használjon semmilyen oldószert (pl. terpentint, benzint).

GONDOS KEZELÉS ÉS KARBANTARTÁS

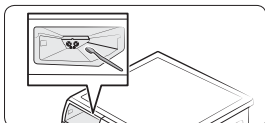
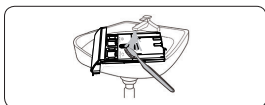
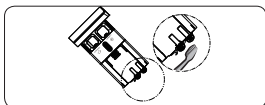
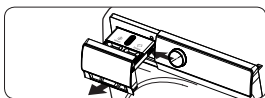
A készülék külseje és a kezelőpanel

- Puha, nedves ruhával lemosható.
- Egy kevés semleges (nem csiszoló) tisztítószer is használható.
- Puha ruhával törölje szárazra.

Ajtótömítés

- Szükség esetén nedves ruhával tisztítsa meg.
- Rendszeresen ellenőrizze az ajtótömítés állapotát.

Mosószeradagoló



1. A rekesz belső részén lévő kioldókart lenyomva csúsztassa ki a rekeszt és vegye ki a mosógépből.
2. Nyissa fel mindkét rekesz fedelét, öntsön bele vizet, majd rázza fel a lerakódott mosószer fellazításához és eltávolításához Ezt addig ismételje, amíg teljesen tiszta nem lesz.
3. Mindkét rekesz fedőszelepeit puha sörtéjű kefével tisztítsa meg.
4. A rekesz részeit folyó vízben, puha sörtéjű kefével tisztítsa meg.
5. Az adagolófiók üregét a mosógépben puha sörtéjű kefével tisztítsa meg. A fedőszelepeket tisztítsa meg az eltömődés megelőzése érdekében.
6. A tisztítás végeztével csúsztassa a fiókot vissza a helyére. Ügyeljen rá, hogy akadálytalanul csússzon be a teljesen betölt pozícióba.

Szűrő

Ajánlott a szűrő rendszeres ellenőrzése és tisztítása - legalább évi 2-3 alkalommal.

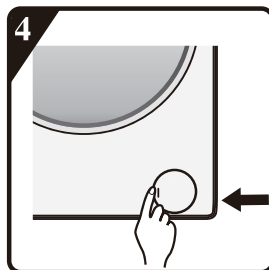
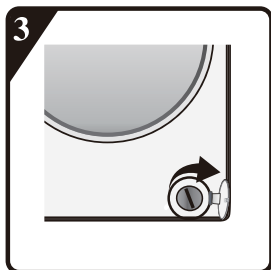
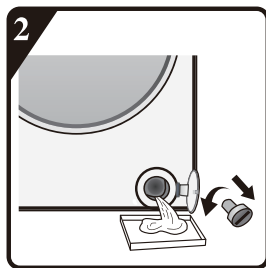
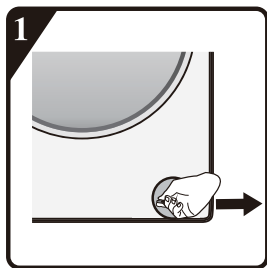
Különösen:

- Ha a berendezés vízvezetése nem megfelelő vagy ha nem fut végig a centrifugálási ciklus.
- Ha a szivattyút valamilyen tárgy (pl. gomb, pénzérme vagy biztosítótű) elzárja.

FONTOS: Ügyeljen rá, hogy a víz lehűljön, mielőtt leereszti a berendezésből.

- 1 Állítsa le a berendezést és húzza ki a konnektorból.
- 2 Helyezzen az alsó lemez kis nyílásába egy eltávolítóeszközt (pl. laposfejű csavarhúzó), erősen nyomja lefelé az alsó lemezt és nyissa ki.

- 3 Tegyen lapos aljú gyűjtőedényt a szűrő ajtaja alá, majd eressze le a vizet a vészleeresztő csövön keresztül (a konkrét eljárást ld. a [Maradékvíz leeresztése] részben). Ezt követően az óra járásával ellentétes irányban lazítsa meg és teljesen tekerje ki a szűrőt, majd vegye ki.
- 4 Tisztítsa meg a szűrőt és a szűrőkamrát.
- 5 Ellenőrizze, hogy a szivattyúrotor szabad mozgása biztosított-e.
- 6 Helyezze vissza a szűrőt és tekerje be az óra járásával egyező irányban, amennyire lehet.
- 7 Szerelje vissza a lábazatot.



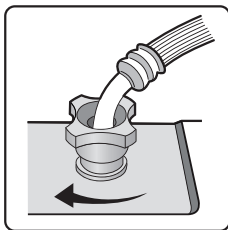
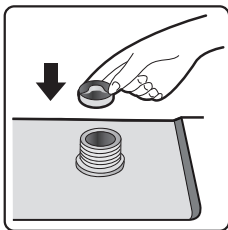
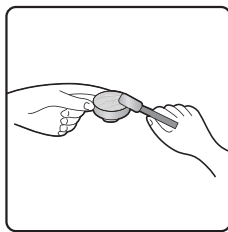
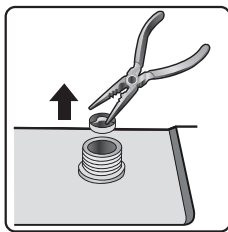
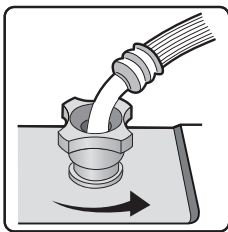
Vizellátó cső

Rendszeresen ellenőrizze az ellátó cső törékenységét és repedéseit, és szükség esetén cserélje ki egy új, azonos típusú csőre (elérhető a vevőszolgálati szervizben vagy a szakkereskedésben).

Szűrő háló vízcsatlakoztatáshoz

Rendszeresen ellenőrizze és tisztítsa meg. Mosógépekhez, a képeken látható bemeneti vízcsővel.

1. Zárja el a csapot, és lazítsa meg a csapon lévő bemeneti csövet.
2. Tisztítsa meg a belső szűrő hálót, majd csavarja vissza a bemeneti vízcsövet a csapra.
3. Most csavarja le a mosógép hátulján lévő bemeneti csövet.
4. Vegye le a szűrő hálót a mosógép csatlakozásáról univerzális fogóval, majd tisztítsa meg.
5. Tegye vissza a szűrő hálót, majd csavarja vissza a bemeneti csövet.
6. Nyissa ki a csapot, és ellenőrizze, hogy a csatlakozások teljesen vízzárók-e.



HIBAEELHÁRÍTÁSI ÚTMUTATÓ

Az Ön mosógépe modelltől függően különféle automatikus biztonsági funkciókkal van ellátva. Ez lehetővé teszi a hibák megfelelő időben történő felismerését, melyekre a biztonsági rendszer megfelelő módon reagálhat. Ezek a hibák gyakran olyan kicsik, hogy néhány percen belül megoldhatóak.

A mosógép nem indul el, jelzőfények nem világítanak.

Ellenőrizze, hogy:

- A hálózati dugó be van dugva a konnektorba és a mosógép „BE” van kapcsolva.
- A fali konnektor megfelelően működik-e. (teszteléséhez használjon asztali lámpát vagy hasonló készüléket).

A mosógép nem indul el...

Ellenőrizze, hogy:

- Az ajtó megfelelően be van csukva;
- Megnyomták az „**Indítás / Szünet**” gombot;
- Ellenőrizze, hogy a vízcsap el van-e zárva. Nyissa ki a vízcsapot, és nyomja meg az „**Indítás / Szünet**” gombot.

A készülék a program során leáll (modelltől függően változó)

Ellenőrizze, hogy:

- Ellenőrizze, hogy nincs-e túl sok hab odabent. A mosógép lefuttatja a habtalanító folyamatot. A mosógép egy idő elteltével automatikusan újra elindul.
- A mosógép biztonsági rendszere aktiválódott (lásd. „Hibaismertető táblázat”).

A mosás végén a mosószer-fiókban mosószer és adalékanyagok maradványai maradtak.

Ellenőrizze, hogy:

- Az öblítőszer és a mosószer rekeszének fedőrácsa megfelelően van felhelyezve a mosószeradagolóban és minden alkatrész tiszta (lásd. „Ápolás és karbantartás”);
- Elegendő víz kerül a gépbe. A vízellátás szűrőhálói eltömődhetnek (lásd „Ápolás és karbantartás”)

A gép a centrifugálási ciklus alatt remeg.

Ellenőrizze, hogy:

- A mosógép vízszintben és szilárdan áll mind a négy lábán;
- A szállítócsavarokat eltávolították. A gép használata előtt feltétlenül távolítsa el a szállító csavarokat.

A végső centrifugálási eredmények gyengék.

A mosógép egyensúlyhiány-érzékelő és javító rendszerrel rendelkezik. Ha különféle nehéz ruhadarabot (például fürdőköpenyt) tesz a gépbe, akkor a rendszer automatikusan csökkentheti a centrifugálási sebességet, vagy akár teljesen meg is szakíthatja a centrifugálást a mosógép védelme érdekében, ha több centrifugálás megkezdése után is túl nagy egyensúlyhiányt észlel.

- Ha a ruhanemű a ciklus végén még mindig túl nedves, vegyen ki néhányat belőlük, majd ismétlje meg a centrifugálási ciklust.
- A túlzott habképződés megakadályozhatja a centrifugálást. Használjon megfelelő mennyiségű mosószert.
- Ellenőrizze, hogy a centrifugálási sebesség választó nincs-e „0” állásban.

Ha a mosógép rendelkezik idő kijelzéssel: az eredetileg megjelölt programidő meghosszabbodik / lerövidül:

A mosógép normál kapacitása szerint alkalmazkodik olyan tényezőkhez, amelyek hatással lehetnek a mosási program idejére, pld .:

- Túlzott habképződés;
- Terhelési egyensúly felborulása nehéz ruhaneműk miatt;
- Meghosszabbodott fűtési idő a bemeneti víz hőmérsékletének csökkenése miatt;

Az efféle hatások miatt a program futásában hátralévő idő újraszámításra, ill. szükség esetén frissítésre kerül. Továbbá, a betöltési szakaszban a mosógép megállapítja a töltés mértékét, és ha szükséges, ennek megfelelően állítja be a kezdeti programidőt. Ilyen frissítési időszak alatt egy animáció jelenik meg az idő kijelzőjén.

Meleg/hideg töltéshiba - a kettős beeresztő nyílású modellek esetén

Ha hideg és meleg vízforrást szeretne csatlakoztatni (1. ábra):

1. Rögzítse a piros jelzésű bemeneti csövet a melegvíz-csapra, továbbá a szívószelepre a piros szűrőt a gép hátsó oldalán.
2. Rögzítse a másik bemeneti csövet a hidegvíz-csapra, továbbá a szívószelepre a kék szűrőt a gép hátsó oldalán.

Győződjön meg róla, hogy:

- (a) A csatlakozások szorosan vannak rögzítve
- (b) Ne cserélje fel a helyzetüket (például: hideg vizet a forró szívószelepre köt és fordítva)

Ha csak a hideg bekötést kívánja csatlakoztatni, kövesse az alábbi utasításokat (2. ábra):

1. Szüksége van egy Y-csatlakozóra. Ez megvásárolható a helyi eszköz- vagy vízvezeték-beszállítótól.
2. Rögzítse az Y-csatlakozót a hideg töltőcsaphoz.
3. Csatlakoztassa a gép hátsó részén található két szívószelepet az Y-csatlakozóhoz a mellékelt csövek segítségével.

Egy Bemenetű Modellekhez

Rögzítse a szívócsövet a hidegvízcsaphoz és a gép hátsó oldalán lévő szívószelephez a 3. ábra szerint

Győződjön meg róla, hogy:

Minden csatlakozás szorosan van rögzítve

Ne engedjen gyermekeknek, hogy a készüléket működésbe hozzák, körüljárják, a közelében legyenek, vagy bele másszanak.

Vegye figyelembe, hogy a mosási ciklusok közben az ajtó felületi hőmérséklete megnövekedhet.

Gyermekek szoros felügyelete szükséges, ha a készüléket a közelükben használják.

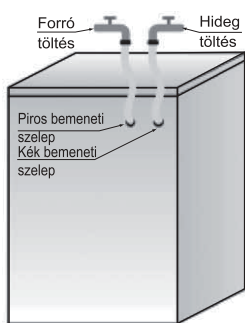


Fig.1

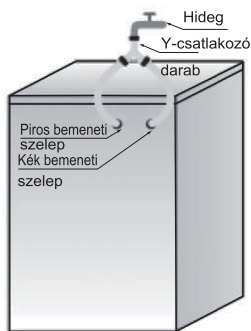


Fig.2

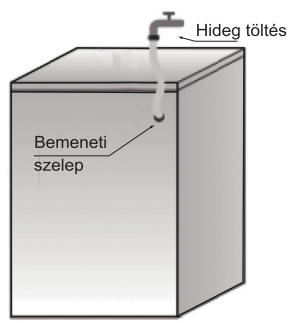


Fig.3

Hibakód

A mosógép megáll, miközben a program fut. A kijelző az "F01", "F03", "F13", "F14", "F24" hibakódot mutatja, vagy pedig a "F04" és "F98" közti valamelyik hibakódot, illetve azt, hogy "Unb".

Hibakód Lista	
Megjelenítve a kijelzőn	Hiba Leírása
„F01”	Vízbeáramlási hiba
„F03”	Vízvezetési hiba
„F13”	Ajtó zárási hiba
„F14”	Ajtó nyitási hiba
„F24”	Túlfolyás vagy túl sok hab.
egyéb hibakód: "F04-F98"	Elektronikai modul hibája.
„Unb”	Kiegyensúlyozatlansági riasztás

„F01” jelenik meg a kijelzőn

A gép nem kap vizet, vagy elégtelen a mennyisége. Ellenőrizze:

- A csap teljesen nyitott és elegendő víznyomással rendelkezik.
- A vízbevezető cső be van-e kötve vagy sem.
- A vízbevezető cső szűrőhálójá beakadt vagy sem (lásd a karbantartást és javítást).
- A vízvezeték befagyott vagy sem.

A hiba elhárítása után nyomja meg az „Indítás / Szünet” gombot.

Ha a hiba ismét jelentkezik, kérjük, forduljon a vevőszolgálati szervizhez (lásd vevőszolgálat).

„F03” jelenik meg a kijelzőn

A dob nem ürül ki. A dob leállítja a program végrehajtását. Állítsa le a gépet, és válassza le az áramellátásról. Ellenőrizze:

- A leeresztő cső be van-e kötve vagy sem.
- A leeresztő szivattyú szűrője eltömődött vagy sem (lásd a leeresztő szivattyú szűrőjének tisztítását)

FONTOS: Bizonyosodjon meg róla, hogy a víz kihűlt

- A leeresztő cső be van fagyva.

Csatlakoztassa ismét a készüléket.

Válassza ki és indítsa el a "Centrifugálás" programot vagy nyomja le az "Indítás/leállítás" gombot legalább 3 másodpercig és indítsa újra a kívánt programot.

Ha a hiba ismét jelentkezik, kérjük, forduljon a vevőszolgálati szervizhez (lásd vevőszolgálat).

Ha az „F13” hibakód jelenik meg

Az ajtózár rendellenes állapotban van. 3 alkalommal indítsa el a programot, ezzel ellenőrizve, hogy az ajtó be van-e csukva.

Nyissa ki és csukja be újra.

A hiba elhárítása után nyomja meg az „Indítás / Szünet” gombot. Ha a hiba ismét jelentkezik, válassza le az áramellátásról, és vegye fel a kapcsolatot a vevőszolgálattal.

Ha az „F14” hibakód jelenik meg

Ajtónyitási hiba ..

Működtetés: Nyomja meg az „Indítás/Szünet” gombot. A mosógép megkísérli kinyitni az ajtót. A riasztás nem áll le addig, amíg az ajtó nincs becsukva. Vagy nyomja meg a „Be/Ki” gombot – ezzel újraindítja a mosógépet és a riasztás megszűnik.

Ha az „F24” hibakód jelenik meg

A vízszint eléri a túlfolyási szintet.

Távolítsa el az „Indítás / Szünet” gomb megnyomásával, majd nyissa ki a vizet. Válassza ki és indítsa el a kívánt programot. Ha a hiba ismét jelentkezik, válassza le az áramellátásról, és vegye fel a kapcsolatot a vevőszolgálattal.

Ha pedig az "F04"- "F98" kódok valamelyike látható

Elektronikai modul meghibásodott.

A mosógép kikapcsolásához nyomja meg 2 másodpercig a „Be/Ki” gombot. A hiba megszüntetését követően nyomja meg a „Be/Ki” gombot. Ha a hiba ismét jelentkezik, áramtalanítsa a mosógépet és forduljon a vevőszolgálathoz.

Ha az „Unb” hibakód jelenik meg

Kiegyensúlyozatlansági riasztások

1. Mosógép tekerceselés.

A leállításhoz nyomja meg 2 másodpercig a „Be/Ki” gombot, nyissa ki az ajtót, rázza ki a ruhákat, majd tegye vissza a mosógépbe. Ezután válassza ki a centrifugálási programot az ismételt szárításhoz.

2. Túl könnyű súlyú ruhanemű mosása

A leállításhoz nyomja meg 2 másodpercig a „Be/Ki” gombot, nyissa ki az ajtót, tegyen be egy-két törölközőt, majd válassza ki a centrifugálási programot az ismételt szárításhoz.

Mielőtt kapcsolatba lépne a vevőszolgálattal:

- 1 Próbálja meg önmaga orvosolni a problémát (lásd: „Hibaelhárítási útmutató”).

- 2 Indítsa újra a programot, hogy ellenőrizze, a probléma megoldódott-e önmagától.
- 3 Ha a mosógép továbbra is rendellenesen működik, hívja a vevőszolgálatot.

SZÁLLÍTÁS / KEZELÉS

Szállítás közben soha ne emelje fel a készüléket a munkalapnál megfogva.

- 1 Húzza ki a hálózati csatlakozót.
- 2 Zárja el a csapot.
- 3 Válassza le a betöltő - és leengedő csöveket.
- 4 Távolítsa el az összes vizet a csövekből és a készülékből (lásd: „A szűrő eltávolítása”, „A maradék víz leeresztése”) pontokat.
- 5 Helyezze be a szállítócsavarokat (kötelező).
- 6 A gép súlya meghaladja az 55 kg-ot, a mozgatásához két emberre van szükség.

ELEKTROMOS KAPCSOLAT

Csak földeléssel ellátott aljzaton használható.

- Ne használjon hosszabbító vezetékeket vagy többes aljzatot.
- Az áramellátásnak meg kell felelnie a gép 10 A-os jelenlegi értékének.
- Az elektromos csatlakozásokat a helyi előírásoknak megfelelően kell kialakítani.
- Az elektromos áramellátó kábelt kizárólag engedéllyel rendelkező villanyszerelő cserélheti ki.

ELEKTROMOS KAPCSOLAT



TELEPÍTÉSI ÚTMUTATÓ



ZAJ, TÚLZOTT MÉRTÉKŰ REZGÉS ÉS VÍZSZIVÁRGÁS OKAI A HIBÁTLAN TELEPÍTÉSBN KERESENDŐK.

SOHA NE MOZGASSA ÚGY A KÉSZÜLÉKET, HOGY FELEMELI A MUNKATERÜLETRE.

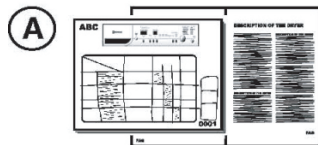
- Használat előtt olvassa el ezt a „TELEPÍTÉSI ÚTMUTATÓT”.
- Tartsa meg ezt a „TELEPÍTÉSI ÚTMUTATÓT” későbbi felhasználás céljából.
- Olvassa el a csomagolás ártalmatlanítására vonatkozó általános ajánlásokat a HASZNÁLATI UTASÍTÁSBAN.

ALKATRÉSZ ELLÁTÁS

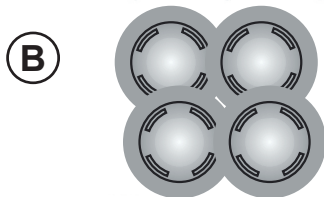
- Kis elemekben csomagolva



Használati utasítás, telepítési útmutató, jótállási jegy (modellfüggő)



4 műanyag kupak



Csavarkulcs



- Bemeneti cső (a gép belsejében vagy már telepítve van)

Hidegvíz bemeneti cső

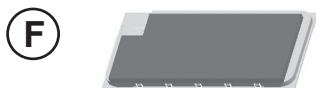
Meleg víz bemeneti cső (ha elérhető, modellfüggő)



- „U”-görbület (a gép belsejében vagy már telepítve van)



- Alsó burkolat (modelltől függően)

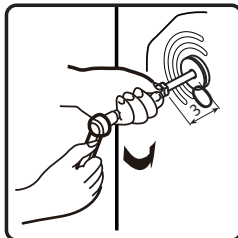
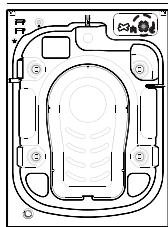


A MOSÓGÉP HASZNÁLATA ELŐTT KÉRJÜK, TÁVOLÍTSA EL A SZÁLLÍTÓCSAVAROKAT!

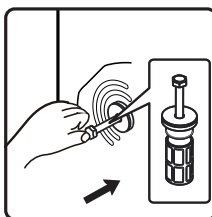
Fontos: A le nem szerelt szállítócsavarok károsíthatják a készüléket.

A mosógépet nem beépítésre tervezték.

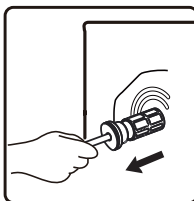
- ① Csavarja le az összes szállítócsavart. 30 mm-t csavarkulccsal a nyíl irányát követve (ne csavarja le teljesen).



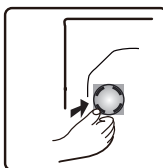
- ② A vízszintes irányú négy dobörgzítő csavart tolja befelé és lazítsa meg.



- ③ Húzza ki a szállítócsavart a gumi és műanyag részekkel együtt.



- ④ A biztonság érdekében és a zaj csökkentése érdekében, telepítse az egységhez mellékelt szállítócsavar fedelet (lásd az egységhez mellékelt leírást). Döntse meg és helyezze a szállítócsavart a furatba, majd kattanásig nyomja meg a jelzett irányban.

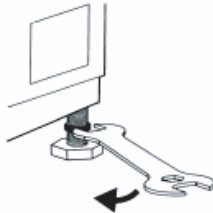


Fontos: A készülék későbbi szállításához tartsa meg a szállítócsavarokat, és ebben az esetben fordított sorrendben helyezze vissza őket.

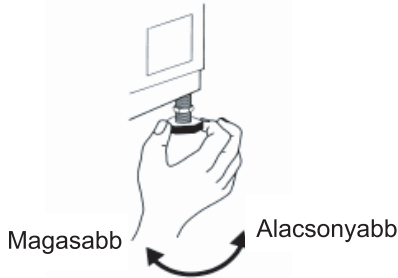
A LÁBAK BEÁLLÍTÁSA

A készüléket szilárd és vízszintes padlófelületre kell telepíteni (ha szükséges, használjon vízmértéket). Ha a készüléket fapadlóra kívánja telepíteni, ossza el a súlyt úgy, hogy legalább 3 cm vastagságú 60 x 60 cm-es rétegelt lemezre helyezze gépet, amelyet aztán a padlóhoz rögzít. Ha a padló egyenetlen, állítsa be a 4 szintező lábat szükség szerint; ne helyezzen fadarabokat stb. a lábak alá.

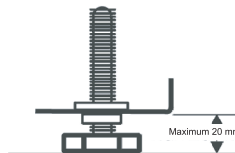
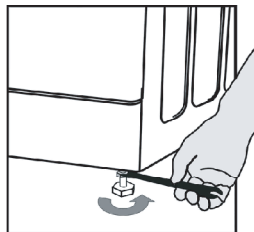
- 5 A kulcs segítségével lazítsa meg az ellenanyát az óramutató járásával megegyező irányban (lásd a nyilat).



- 6 Emelje meg kissé a gépet, és forgatásával állítsa be a láb magasságát.



- 7 **Fontos:** húzza meg az ellenanyát az óramutató járásával ellentétes irányban fordítva a készülék háza felé.

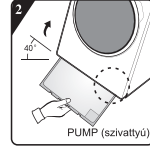
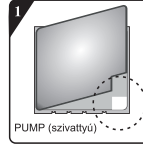



ALSÓ BURKOLAT FELSZERELÉSE

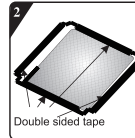
A csendesebb működés érdekében a berendezéshez tartozik egy alsó burkolat (csak egyes mosógépek esetében). A zajszint jelentősen csökken a burkolat mosógép aljára történő felszerelése után. Kérje ki szakember tanácsát a burkolat felszerelése előtt. A gép ugyanakkor az alsó burkolat nélkül is használható.

8 Zajcsökkentő fenéklemez felszerelési útmutatója

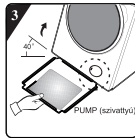
A: Ragasszon hangszigetelő gyapotot az alsó borítólemeznek arra az oldalára, amelyen a "PUMP" felirat látható. Az alsó burkolat felszerelésekor döntse meg a mosógépet 30°-40°-os szögben, tartsa a lapot a hangszigeteléssel felfelé és rögzítse a burkolat 'PUMP' feliratú sarkát a mosógép szivattyújának helyére.



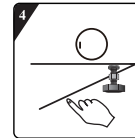
B:  A zajcsökkentő fenéklemez felszerelése előtt igazítsa hozzá a hangszigetelő gyapotot a fenéklemezen lévő derékszögű mélyedéshez és ragassza rá (egyes, hangszigetelő gyapot nélküli modellek esetén ez a lépés szükségtelen).



Vegye le a védőpapírt a kétoldalas ragasztószalagról a fenéklemez négy szélén.



Döntse meg a gépet 40°-os szögben. A lemeznek az az oldala nézzen a mosógép eleje felé, amelyen a derékszögű rovátka található (a képen ábrázoltak megfelelően). A ferdeszögű rovátkával ellátott oldalt igazítsa be teljesen két lábazati csavar közé a mosógép hátulsó részén. Ezt követően szerelje fel a fenéklemezt és ügyeljen arra, hogy szorosan érintkezzen a mosógép aljával.



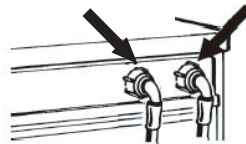
Kézzel nyomkodja rá a kétoldalas ragasztószalagot a négy szélén, hogy a zajcsökkentő lemez stabilan rögzüljön a mosógéphez.

9

Ha a vízbemeneti cső még nincs felszerelve, azt a készülékhez kell csavarni. A kék jelzésű cső csak hideg vízhez használható. A típustól függően a pirossal jelölt melegvíz csövet is csatlakoztatni kell a kettős bemenetű modellekhez.

Meleg (típusfüggő)

Hideg



10

Csavarja be kézzel a bemeneti csövet a csapra, húzza meg az anyát.

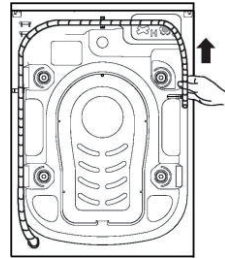
Figyelem:

- Nem lehet hurok a csövön!
- A készüléket **nem szabad** nyomás nélküli vízmelegítő keverőcsaphoz csatlakoztatni.
- Ellenőrizze a csatlakozások megfelelő vízzárását a csap teljes elfordításával.
- Ha a cső túl rövid, cserélje ki megfelelő hosszúságú nyomásállóra.
- Rendszeresen ellenőrizze a bemeneti cső törékenységet és repedéseit, és szükség esetén cserélje ki.
- A mosógép visszacsapó szelep nélkül csatlakoztatható.

A LEERESZTŐ CSŐ CSATLAKOZTATÁSA

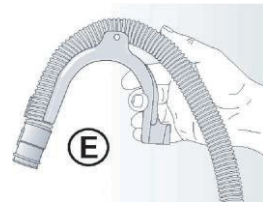
11 Abban az esetben, ha a leeresztő cső:

Csak a jobb oldali tárból oldja ki (lásd a nyilat)



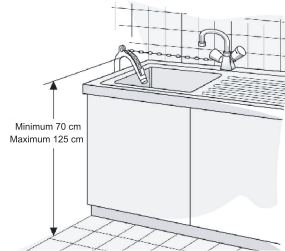
12 Csatlakoztassa a leeresztő csövet a lefolyóhoz, vagy akassza rá a mosdó szélére az "U" görbületű részt.

Helyezze az „U” E görbületű részt, ha még nincs felszerelve, a leeresztő cső végére.



Megjegyzések:

- Győződjön meg róla, hogy nincsenek hurkok a leeresztő csövön.
- Rögzítse a csövet úgy, hogy az ne essen le. Mosási fázis után a gép kiengedi a forró vizet.
- Kis kézmosók nem alkalmasak.
- Hosszabbításhoz használjon azonos típusú csövet, és kapcsokkal rögzítse a csatlakozásokat.
- Leeresztő cső teljes maximális hossza: 2.50 m.



Hisense

life reimagined