



UPORABNIŠKI PRIROČNIK

Slovenščina

Zahvaljujemo se vam, da ste izbrali naš aparat. Prepričani smo, da boste z užitkom uporabljali svoj novi hladilnik. Vseeno pa priporočamo, da pred uporabo aparata pozorno preberete navodila, v katerih so navedene podrobnosti glede njegove namestitve in uporabe. Prosim, shranite ta priročnik, če bi ga v prihodnje še potrebovali.

Kazalo

Varnost in opozorila	3
Namestitev vašega novega aparata	11
Opis aparata	15
Upravljalna plošča	17
Uporaba vašega aparata	19
Koristni nasveti.....	22
Čiščenje in vzdrževanje.....	23
Odpravljanje težav	25
Odlaganje odsluženega aparata.....	26

Varnost in opozorila

Vaša varnost in varnost drugih sta zelo pomembni.

V tem priročniku ter na samem aparatu so podana mnoga pomembna sporočila glede varnosti. Preberite in vedno upoštevajte vsa varnostna priporočila.



To je simbol, ki opozarja na varnost.

Ta simbol vas opozarja na potencialne nevarnosti, zaradi katerih lahko pride do telesne poškodbe ali smrti vas ali koga drugega. Ob vseh varnostnih sporočilih bo tudi simbol, ki opozarja na varnost, ter beseda "NEVARNOST", "OPOZORILO" ali "POZOR".

Ti dve besedi imata naslednji pomen:



NEVARNOST

Neposredno nevarna situacija. Če takoj ne upoštevate teh navodil, lahko pride do smrti ali hujše telesne poškodbe.



OPOZORILO

Potencialno nevarna situacija, ki, če se ji ne izognete, bi lahko privedla do smrti ali hujše telesne poškodbe.



POZOR

Potencialno nevarna situacija, ki, če se ji ne izognete, bi lahko privedla do srednje težke ali lažje poškodbe.

Vsa varnostna sporočila bodo navedla, kaj je potencialna nevarnost, kako zmanjšati možnost poškodbe ter kaj se lahko zgodi, če ne upoštevate navodil.



Varnost in opozorila

Za svojo varnost in pravilno uporabo pred namestitvijo in prvo uporabo tega aparata pozorno preberite ta priročnik, vključno z nasveti in opozorili. Da bi se izognili nepotrebnim napakam in nesrečam, je pomembno poskrbeti, da so vse osebe, ki uporabljajo ta aparat, temeljito poučene o njegovem delovanju in varnostnih vidikih. Shranite ta navodila in poskrbite, da bodo priložena aparatu, če le-tega preselite ali prodate, da bodo vsi, ki ga uporabljajo v času njegove življenjske dobe, ustrezno obveščeni o njegovi uporabi in varnostnih opozorilih.

Zavoljo varnosti oseb in premoženja upoštevajte opozorila, podana v teh navodilih za uporabo, saj proizvajalec ne odgovarja za škodo, ki nastane ob neupoštevanju le-teh.

Varnost otrok in drugih ranljivih oseb

➤ V skladu s standardom EN:

Ta aparat smejo uporabljati otroci, starejši od 8 let, in osebe z zmanjšanimi fizičnimi, senzoričnimi ali psihičnimi sposobnostmi ali pomanjkanjem izkušenj in znanja, če so pod nadzorom odgovorne osebe oziroma če so bili poučeni o pravilni uporabi aparata ter o nevarnostih, povezanih z njegovo uporabo. Otroci naj se ne igrajo z aparatom. Otroci naj ne čistijo aparata in naj ne opravljajo vzdrževalnih opravil na njem brez ustreznega nadzora. Otroci stari od 3 do 8 smejo dajati stvari v hladilno napravo in jih jemati ven.

➤ V skladu s standardom IEC:

Aparat ni namenjen uporabi s strani oseb (vključno z otroki) z zmanjšanimi fizičnimi, gibalnimi ali umskimi zmogljivostmi ali oseb s pomanjkanjem izkušenj ali znanja, razen če aparat uporabljajo pod ustreznim nadzorom ali po navodilih oseb, ki so zadolžene za njihovo varnost.

- Nadzorujte otroke, ko so v bližini aparata, in jim prepričajte, da bi se igrali z njim.
- Vso embalažo hranite proč od otrok, saj obstaja nevarnost zadušitve.
- Če se odločite zavreči aparat, izvlecite vtičač iz vtičnice, prerežite priključno vrvico (čim bliže aparatu) ter odstranite vrata, saj tako prepričajte možnost električnega udara ter da bi se otroci, ki bi se igrali z aparatom, zaprli vanj.
- Če s tem aparatom, ki ima magnetna tesnila vrat, nadomeščate starejši aparat z vzmetnim zaklepom (zapahom) na vratih ali pokrovu, uničite vzmetni zaklep, preden zavržete stari aparat. Tako boste prepričili, da bi aparat postal smrtna past za otroke.



Splošna varnost

- OPOZORILO! Aparat je namenjen uporabi v gospodinjstvih in podobnih okoljih, kot so:
 - - priročne kuhinje za osebje v trgovinah, pisarnah in drugih delovnih okoljih,
 - - družinske kmetije in nastanitvene enote za goste v hotelih, motelih in drugih nastanitvenih objektih,
 - - objekti, ki nudijo nočitve z zajtrkom,
 - - catering in podobnih okoljih, ki niso maloprodajni obrati.
- OPOZORILO – V tem aparatu ne hranite eksplozivnih snovi, kot so pločevinke aerosola z vnetljivim potisnim plinom.
- OPOZORILO – Poškodovano priključno vrstico sme zamenjati le proizvajalec ali pooblaščen servisier oz. druga strokovno usposobljena oseba, saj je sicer takšno opravilo lahko nevarno.
- OPOZORILO – Poskrbite, da bodo prezračevalne reže oz. odprtine na ohišju aparata ali na kuhinjskem elementu, v katerega je aparat vgrajen, vedno proste.
- OPOZORILO – Ne uporabljajte mehanskih naprav ali drugih sredstev za pospeševanje postopka odtajanja, razen tistih, ki jih priporoča proizvajalec.
- OPOZORILO – Pazite, da ne poškodujete tokokroga hladilnega sredstva.
- OPOZORILO – Ne uporabljajte električnih aparatov v notranjosti delov hladilnika oz. zamrzovalnika, ki so namenjeni shranjevanju hrane, razen če gre za aparate, ki jih priporoča proizvajalec.
- OPOZORILO – Hladilno sredstvo ter plin za izolacijo sta vnetljiva. Ko odlagate odsluženi aparat, ga odložite le v pooblaščenem centru za odlaganje odpadkov. Ne izpostavljajte aparata ognju.
- OPOZORILO – Pri nameščanju aparata poskrbite, da priključna vrstica ne bo stisnjena, priščipnjena ali poškodovana.

- OPOZORILO – Za aparatom naj ne bo več premičnih vtičnic (razdelilnikov) ali prenosnih napajalnih naprav (akumulatorjev ali generatorjev).
- OPOZORILO – Preden hrano postavite v hladilnik, jo zavijte v ustrezne vrečke ali drugo primerno embalažo, tekočine pa hranite v steklenicah ali posodah s pokrovom, saj lahko sicer pride do težav pri čiščenju aparata.



Ta simbol opozarja, da sta hladilno sredstvo ter plin za izolacijo vnetljiva.

Opozorilo: Tveganje požara/vnetljivi materiali

Menjava žarnic oz. svetil v aparatu

- OPOZORILO – Uporabnik ne sme sam menjati žarnic! Če je žarnica poškodovana, pokličite službo za pomoč uporabnikom. To opozorilo velja le za hladilnike, ki imajo žarnice za osvetljavo aparata.

Hladilno sredstvo

Hladilni tokokrog aparata je napolnjen s hladilnim sredstvom izobutan (R600a), ki je zemeljski plin z visoko stopnjo okoljske skladnosti, vendar je vnetljiv. Poskrbite, da med transportom in namestitvijo aparata ne pride do poškodbe katerega koli dela tokokroga hladilnega sredstva.

Hladilno sredstvo (R600a) je vnetljivo.

- OPOZORILO – Hladilniki vsebujejo hladilno sredstvo in pline v izolaciji. Odlaganje hladilnega sredstva in plinov, ko je aparat odslužen, mora biti opravljeno profesionalno, saj lahko sicer pride do poškodb oči ali do vžiga. Preden na ustrezen način odložite aparat, se prepričajte, da cevi tokokroga hladilnega sredstva niso poškodovane.



OPOZORILO: nevarnost požara

Če je tokokrog hladilnega sredstva poškodovan, upoštevajte naslednje napotke:

- Ne uporabljajte odprtega ognja ali drugih virov vžiga.
- Temeljito prezračite prostor, v katerem se nahaja aparat.

Spreminjanje specifikacij ali kakršni koli posegi v ta aparat so nevarni.

Kakršna koli poškodba priključne vrvice lahko povzroči kratek stik, požar in/ali električni udar.



Električna varnost

- Priključne vrvice ni dovoljeno podaljševati.
- Poskrbite, da vtikač ni zdrobljen ali poškodovan. Zdrobljen ali poškodovan vtikač se lahko pregreje in povzroči požar.
- Poskrbite, da bo glavni vtikač aparata lahko dostopen.
- Ne vlecite za priključno vrnico.
- Če je stik med vtikačem in vtičnico rahel oz. ni dovolj čvrst, ne vstavljajte vtikača v takšno vtičnico. Obstaja nevarnost električnega udara ali požara.
- Ne uporabljajte aparata, če ni nameščen pokrov notranjega svetila (žarnice).
- Hladilnik je namenjen izključno priklopu na električno omrežje z enofaznim izmeničnim tokom 220~240 V/50 Hz. Če je nihanje napetosti v uporabnikovem omrežju tako veliko, da napetost presega zgoraj navedene vrednosti, potem iz varnostnih razlogov namestite samodejni regulator izmenične napetosti z močjo, večjo od 350 W. Hladilnik mora biti priklopljen na svojo, ločeno vtičnico in ne na vtičnico, ki bi si jo delil z drugimi električnimi aparati. Vtikač mora ustrezati vtičnici; tako vtikač kot vtičnica morata imeti ozemljitveni vod.

Dnevna uporaba

- V aparatu ne hranite vnetljivih plinov ali tekočin, saj obstaja nevarnost eksplozije.
- V notranjosti tega aparata (hladilnika) ne uporabljajte drugih električnih aparatov, npr. aparatov za izdelavo sladoleda, mešalnikov itd.
- Ko izklapljate aparat, vedno vlecite za vtikač in nikoli za priključno vrstico.
- Ne postavljajte vročih predmetov v bližino plastičnih sestavnih delov tega aparata.
- Ne naslanjajte hrane oz. artiklov, ki jih hranite v hladilniku, na prezračevalne reže na hrbtne steni.
- Predhodno pakirano zamrznjeno hrano shranjujte v skladu z navodili proizvajalca takšne hrane.
- Dosledno upoštevajte priporočila za shranjevanje, ki jih podaja proizvajalec aparata. Upoštevajte ustrezna navodila za shranjevanje.
- Ne postavljajte pijač z ogljikovim dioksidom oz. mehurčki v zamrzovalnik, saj se lahko tlak v steklenici poveča in le-ta lahko eksplodira ter tako poškoduje aparat.
- Če zaužijete zamrznjeno hrano takoj po tem, ko ste jo vzeli iz zamrzovalnika, lahko utrpite ozeblino.
- Ne izpostavljajte aparata neposredni sončni svetlobi.
- Pazite, da ne bo v bližini aparata gorečih sveč, svetilk ali drugih predmetov z odprtim plamenom, da se aparat ne bi vnel.
- Aparat je namenjen shranjevanju hrane in/ali pijač v običajnih gospodinjstvih, v skladu s pojasnili v tem priročniku.
Aparat je težek. Bodite previdni, ko ga prestavljate.

- Ne odstranjajte in ne dotikajte se predmetov iz zamrzovalnika, če imate vlažne ali mokre roke, saj lahko to povzroči odrgnine ali ozeblino.
- Nikoli ne stopajte na dno, predale, vrata itd. hladilnika in jih ne uporabljajte kot oporo.
- Ko se zamrznjena hrana odtaja, je nikoli ponovno ne zamrzujte.
- Ne uživajte ledenih lučk ali ledenih kock neposredno iz zamrzovalnika, saj lahko to povzroči ozeblino na ustih in ustnicah.
- Ne prenapolnite oz. ne preobremenite polic v vratih hladilnika in ne prenapolnite predalov za zelenjavo, da ne bi predmeti padali iz njih ter poškodovali vas ali aparata.
- Ta hladilni aparat ni namenjen vgradnji – ne uporabljajte ga kot vgradni aparat.



Pozor!

Nega in čiščenje

- Preden začnete z vzdrževalnimi opravili, izklopite aparat in izvlecite vtičač iz vtičnice.
- Ne čistite aparata s kovinskimi predmeti, parnimi čistilniki, eteričnimi olji, organskimi topili ali grobimi čistili.
- Ne uporabljajte ostrih predmetov za čiščenje vodnega kamna z aparata. Uporabite plastično strgalo.

Namestitev

Pomembno!

- Pri priklopu aparata na električno omrežje bodite previdni in upoštevajte navodila v tem priročniku.
- Odstranite embalažo z aparata in preverite, ali je nemara poškodovan. Če je aparat poškodovan, ga ne priključite na električno omrežje. Morebitne poškodbe nemudoma sporočite trgovcu, pri katerem ste kupili aparat. V tem primeru obdržite embalažo aparata.

- Priporočamo, da pred priklopom aparata ta miruje vsaj štiri ure, da olje steče nazaj v kompresor.
- Okoli aparata je treba zagotoviti zadostno kroženje zraka, saj se lahko sicer aparat pregreje. Upoštevajte navodila glede namestitve, da bi zagotovili zadostno prezračevanje oz. kroženje zraka.
- Če je le možno, naj hrbtne stene aparata ne bo preblizu steni, tako da se deli aparata (kompresor, kondenzator), ki se med delovanjem segrevajo, ne bodo dotikali. Tako preprečite tveganje požara. Upoštevajte navodila glede namestitve.
- Aparata ne postavite preblizu radiatorja ali štedilnika.
- Poskrbite, da bo po namestitvi aparata vtikač lahko dostopen.

Servis

- Vsa opravila na električni napeljavi, ki so potrebna za servisiranje aparata, mora opraviti ustrezno usposobljen strokovnjak za električne napeljave ali druga usposobljena oseba.
- Ta proizvod mora servisirati pooblaščen servisni center, pri tem pa je treba uporabljati izključno originalne nadomestne dele.
 1. Če ima aparat sistem proti nalaganju ivja in ledu (Frost Free).
 2. Če ima aparat tudi zamrzovalni del.

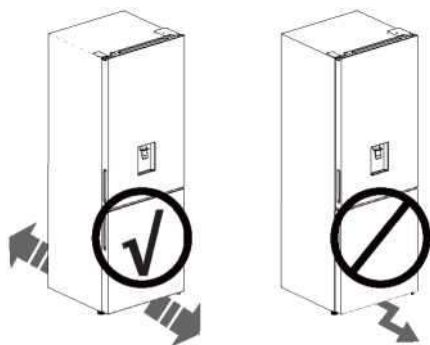
Namestitev vašega novega aparata

Pred prvo uporabo aparata se seznanite z naslednjimi nasveti.

Opozorilo!

Za pravilno namestitev je treba ta hladilnik postaviti na ravno in trdno podlago, ki je na enaki višini kot ostale talne obloge v prostoru. Ta podlaga mora biti dovolj trdna, da prenese popolnoma naložen hladilnik.

Vrtljive valje, ki niso kolesca, uporabljajte le za premikanje aparata naprej in nazaj. Če potiskate aparat v stran oz. bočno, lahko poškodujete tla in vrtljiva valja.

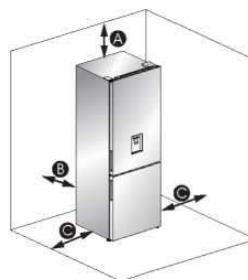


Kroženje zraka okoli aparata

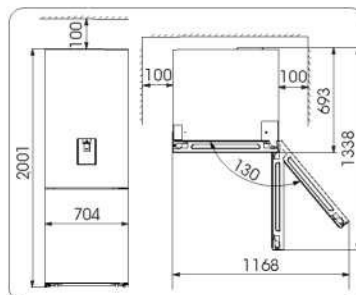
Za večjo učinkovitost hladilnega sistema ter prihranek energije je treba vzdrževati zadostno kroženje zraka okrog aparata, saj to omogoča zadostno oddajanje toplote. Zato je treba okrog aparata pustiti dovolj prostora.

Priporočilo:

Priporočamo, da zagotovite 50–70 mm prostora med hrbtno steno aparata in steno za njim, vsaj 100 mm prostora nad aparatom in vsaj 100 mm prostora ob straneh aparata ter da je pred aparatom dovolj prostora, da lahko vrata odprete do kota 130°. Glejte naslednji diagram.



- (1) 100 mm nad aparatom
- (2) 50–70 mm za aparatom
- (3) 100 mm na vsaki strani aparata



Opomba:

- Aparat deluje dobro v klimatskih razredih od SN do T, kor je prikazano v spodnji tabeli. Morda ne bo deloval pravilno, če bo temperatura okolja dlje časa nad ali pod navedenimi vrednostmi.

Klimatski razred

Temperatura okolja

SN	od +10 °C do +32 °C
N	od +16 °C do +32 °C
ST	od +16 °C do +38 °C
T	od +16 °C do +43 °C

- Aparat postavite na suho mesto, saj je lahko visoka stopnja vlažnosti škodljiva za aparat.
- Aparata ne izpostavljajte neposredni sončni svetlobi oz. sončnim žarkom, dežju ali zmrzali. Aparat postavite proč od virov toplote, kot so štedilniki, grelniki in viri odprtega ognja.

Uravnavanje aparata

Da bi zagotovili, da bo aparat stal vodoravno in da bo za spodnjim delom aparata zagotovljeno zadostno kroženje zraka, bo morda treba nastaviti nožice na dnu aparata. Višino nožic lahko nastavite ročno (s prsti) ali z ustreznim ključem.

Da bi omogočili samodejno zapiranje vrat, nagnite zgornji del aparata nazaj za približno 10-15 mm.

- (A) Nastavljivi nožici
- (B) Vrtljivi valj na sprednji strani aparata
- (C) Vrtljivi valj na zadnji strani aparata



Nastavljivi nožici na dnu aparata

Opomba:

Po potrebi lahko hladilnik položite tudi na hrbtno stranico, da omogočite dostop do spodnje stranice (podstavka), vendar ga v tem primeru naslonite na mehak penast embalažni material, da ne bi poškodovali hrbtne plošče.

Sprememba smeri odpiranja vrat

Po potrebi lahko stran aparata, s katere se ta odpira, zamenjate z desne (tovarniška nastavitve) na levo.

Opozorilo!

Med spreminjanjem smeri odpiranja vrat aparat ne sme biti priključen na električno omrežje. Obvezno izvlecite vtičnik iz vtičnice.

Potrebno orodje

Ni priloženo



Nasadni ključ 8 mm

Ravni izvijač

Pleskarska lopatica oz. strgalo

Križni izvijač

Cevne kleščice

Ključ 8 mm

Dodatni deli (v plastični vrečki)



Zgornji tečaj – levi

Pokrov tečaja – levi

Pokrov odprtine za vijak – desni

Srednji tečaj – levi

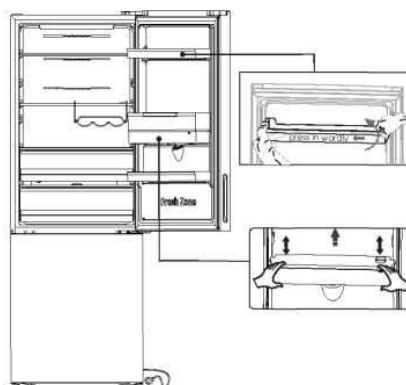
Blokirni del – levi, x 2

Omejevalnik vrat – levi, x 2

Imbusni ključ (4 mm)

Opomba: Po potrebi lahko hladilnik položite tudi na hrbtno stranico, da omogočite dostop do spodnje stranice (podstavka), vendar ga v tem primeru naslonite na mehak penast embalažni material, da ne bi poškodovali hrbtne plošče. Pri menjavi smeri odpiranja vrat v splošnem priporočamo naslednje korake.

1. Hladilnik postavite navpično. Odprite vrata in odstranite vse police na vratih (da preprečite poškodbe le-teh), nato pa zaprite vrata.



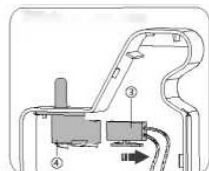
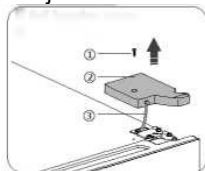
Pozor!

Ko odstranjujete police na vratih, prosimo, rahlo pritisnite nanje s strani proti sredini, nato pa jih potisnite navzgor.

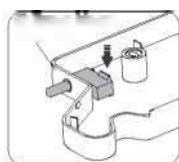
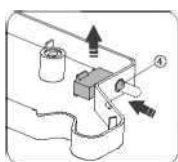
2. Odstranite vijak (1), nato pa snemite pokrov (2) z desnega zgornjega kota hladilnika. Pazite na električni konektor (3) pod njim, saj je še priključen. Odklopite ga in odstranite pokrov (2).

- (1) Samorezni vijak
- (2) Pokrov zgornjega tečaja

- (3) Električni konektor
- (4) Stikalo vrat



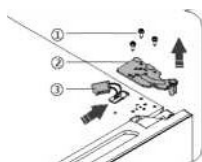
3. Pritisnite na stikalo vrat (4) in ga odstranite tako, da ga privzdignete. Namestite stikalo (4) v pokrov (5) (priložen v plastični vrečki). Drugi pokrov (2) pospravite v plastično vrečko.



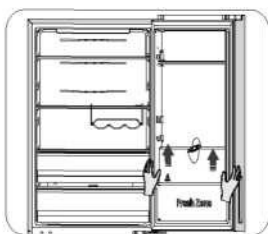
- (5) Pokrov zgornjega tečaja – levi

4. Z 8-milimetrskim nasadnim, viličastim ali obročnim ključem odvijte vijake (1) ter odstranite tečaj (2). Nato vstavite konektor (3) v odprtino. Prosimo, da med nameščanjem držite vrata.

- (1) Posebni vijaki s prirobnico
- (2) Zgornji tečaj
- (3) Električni konektor



5. Snemite zgornja vrata s srednjega tečaja, tako da jih previdno privzdignete naravnost navzgor. Zgornja vrata postavite na gladko podlago, tako da je zgornji pokrov vrat obrnjen navzgor.

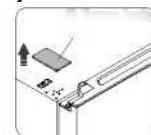
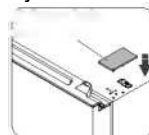


6. Namestite pokrov (1) (priložen v plastični vrečki) na desni zgornji strani. Nato

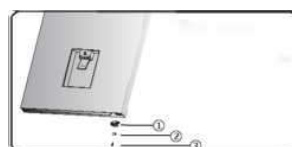
odstranite pokrov (2) z zgornje leve strani aparata ter ga pospravite v plastično vrečko.

- (1) Pokrov odprtine za vijak – desni

- (2) Pokrov odprtine za vijak – levi



7. Sprostite vijak (3) in snemite del (2) in del (1). Z vijakom (3) pritrdite nadomestni omejevalnik vrat na levi strani (4) ter blokirni del (5) (priložena v plastični vrečki) na levi strani. Shranite dela (1) in (2), če bi ju v prihodnje še potrebovali.

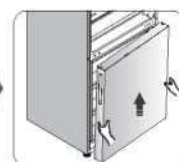


- (1) Omejevalnik vrat
- (2) Blokirni del
- (3) Samorezni vijak

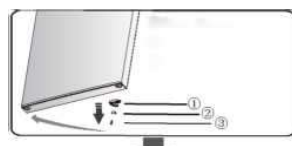


- (4) Omejevalnik vrat – levi
- (5) Blokirni del – levi

8. Z imbusnim ključem (priloženim v plastični vrečki) in križnim izvijačem odvijte vijake in odstranite srednji tečaj na desni strani. Nato snemite spodnja vrata.



9. Spodnja vrata postavite na gladko podlago, tako da je plošča vrat obrnjena navzgor. Sprostite vijak (3) in snemite del (2) in del (1). Z vijakom (3) nato pritrdite omejevalnik vrat na levi strani (4) ter blokirni del (5) (priložena v plastični vrečki) na levi strani in ju trdno privijte z vijakom (3).



- (1) Omejevalnik vrat
- (2) Blokirni del
- (3) Samorezni vijak

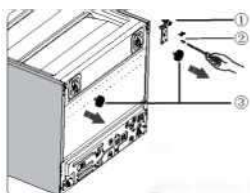


- (4) Omejevalnik vrat – levi
- (5) Blokirni del – levi

10. Zamenjajte pokrove odprtin za vijake ter prestavite sredinsko pokrivno ploščico z leve na desno stran (kot kaže spodnja slika).

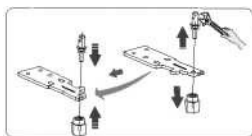


11. Hladilnik položite na mehko embalažno peno ali podoben material. Odstranite obe nastavljivi nožici na dnu aparata (3), nato pa odvijte vijake (2), da odstranite spodnji tečaj (1).

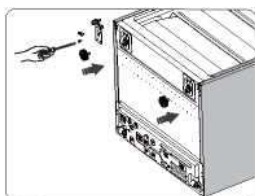


- (1) Spodnji tečaj
- (2) Posebni vijaki s prirobnico
- (3) Nastavljiva nožica na dnu aparata

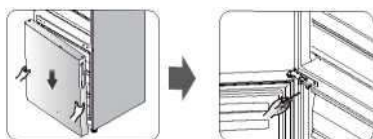
12. Sprostite čep spodnjega tečaja, prestavite ga na nasprotno stran, nato pa ga čvrsto pritrdite, kot kaže spodnja slika.



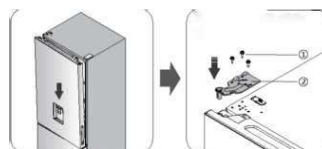
13. Prestavite spodnji tečaj na levo stran in ga pritrdite s posebnimi vijaki s prirobnico. Ponovno namestite nastavljivi nožici na drugi strani in ju pritrdite.



14. Hladilnik postavite v pokončni položaj, nato pa previdno natakните spodnja vrata na čep spodnjega tečaja in jih držite v tem položaju. Namestite srednji tečaj na levi strani (priložen v plastični vrečki). Pri tem pazite, da bodo spodnja vrata na svojem predvidenem mestu.

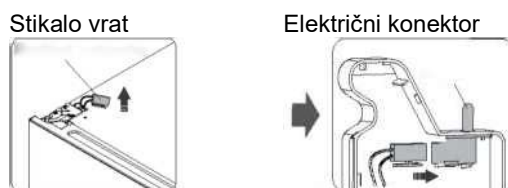


15. Namestite zgornja vrata v ustrezen položaj. Preverite, ali so vrata ustrezno poravnana oz. nameščena vodoravno, nato pa vstavite os srednjega tečaja v odprtino na spodnji strani zgornjih vrat. Z vijaki (1) namestite tečaj (2) (priložen v plastični vrečki). Prosimo, da med nameščanjem držite zgornja vrata.

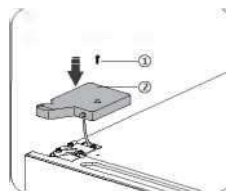


- (1) Posebni vijaki s prirobnico
- (2) Zgornji tečaj – levi

16. Vzemite konektor iz odprtine na zgornji levi strani. Nato ga priklopite na stikalo vrat pri pokrovu zgornjega tečaja na levi strani.



17. Z vijakom (1) pritrdite pokrov zgornjega tečaja (2) na levi strani.



- (1) Samorezni vijak
- (2) Pokrov zgornjega tečaja – levi

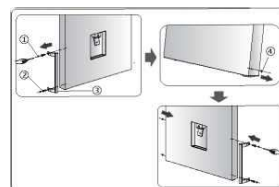
18. Odprite zgornja vrata aparata in namestite police na vrata, nato pa zaprite vrata.

Opomba:

Če ima vaš aparat ročaj, ga prestavite na nasprotno stran v skladu z navodili v nadaljevanju.

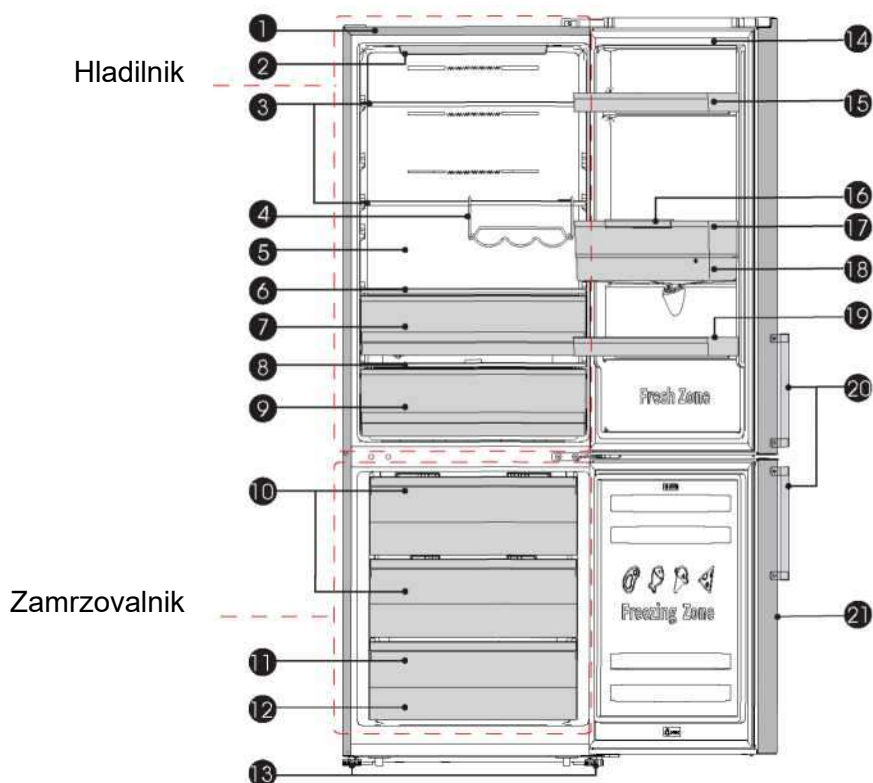
Privzdignite del (1) in del (4), nato pa odvijte vijaka (2). Prestavite ročaj (3) na desno stran, nato pa privijte vijaka (2) ter namestite dela (1) in (4).

- (1) Pokrov ročaja
- (2) Posebni vijaki
- (3) Ročaj
- (4) Pokrov odprtine za vijak



Opis aparata

Aparat z avtomatom za hladno vodo



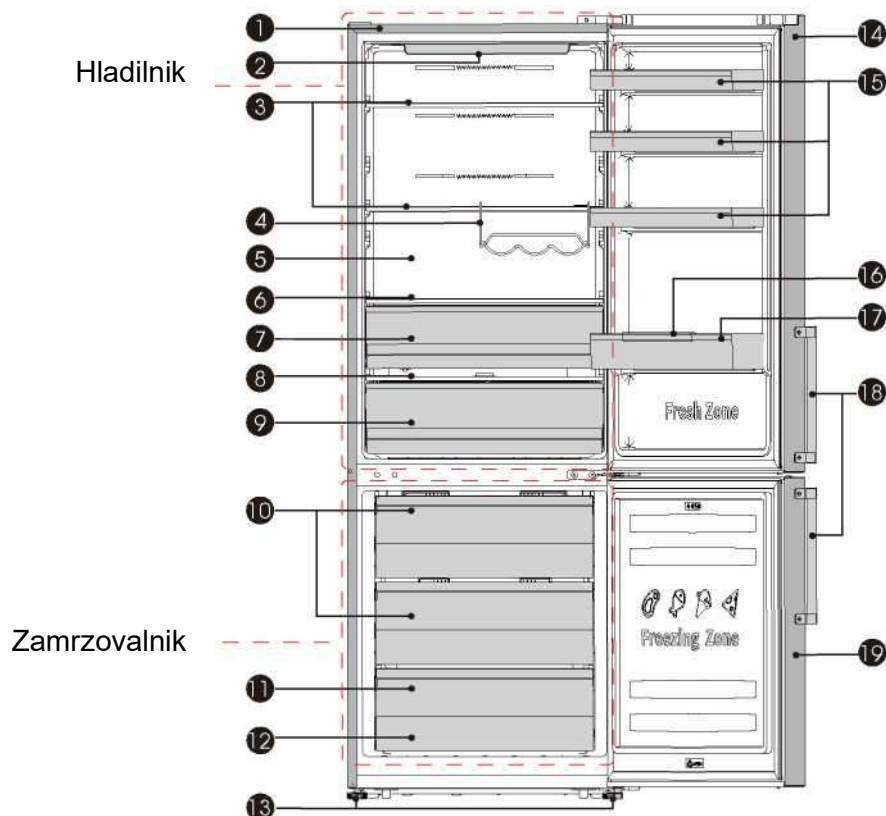
- | | |
|--|--|
| (1) Ohišje | (12) Naprava za izdelovanje ledu (v notranjosti) |
| (2) Prikazovalnik | (13) Nastavljivi nožici na dnu aparata |
| (3) Steklena polica | (14) Vrata hladilnika |
| (4) Nastavljiva polica za steklenice za vino (dodatna možnost) | (15) Zgornja polica na vratih hladilnika |
| (5) Kanal za pretok zraka | (16) Držalo steklenic |
| (6) Pokrov predala za ohranjanje svežine (Cool Fresh) | (17) Srednja polica |
| (7) Predal za ohranjanje svežine (Cool Fresh) | (18) Hranilnik vode |
| (8) Pokrov predala za sadje in zelenjavo | (19) Spodnja polica |
| (9) Predal za sadje in zelenjavo | (20) Ročaj (dodatna možnost) |
| (10) Predal zamrzovalnika | (21) Vrata zamrzovalnika |
| (11) Spodnji zamrzovalni predal | |

Opomba: Videz vašega modela hladilnika se lahko razlikuje od te in drugih risb v priročniku, odvisno od funkcij modela vašega aparata.

Opomba: Za čim boljšo energijsko učinkovitost aparata, prosimo, namestite vse police in predale aparata v njihov prvotni položaj, kot kaže zgornja slika.

Opis aparata

Aparat brez avtomata za hladno vodo



(1) Ohišje

(2) Prikazovalnik

(3) Steklena polica

(4) Nastavljiva polica za steklenice za vino (dodatna možnost)

(5) Kanal za pretok zraka

(6) Pokrov predala za ohranjanje svežine (Cool Fresh)

(7) Predal za ohranjanje svežine (Cool Fresh)

(8) Pokrov predala za sadje in zelenjavo

(9) Predal za sadje in zelenjavo

(10) Predal zamrzovalnika

(11) Spodnji zamrzovalni predal

(12) Naprava za izdelovanje ledu (v notranjosti)

(13) Nastavljivi nožici na dnu aparata

(14) Vrata hladilnika

(15) Zgornja polica na vratih hladilnika

(16) Držalo steklenic

(17) Spodnja polica

(20) Ročaj (dodatna možnost)

(21) Vrata zamrzovalnika

Opomba: Videz vašega modela hladilnika se lahko razlikuje od te in drugih risb v priročniku, odvisno od funkcij modela vašega aparata.

Opomba: Za čim boljšo energijsko učinkovitost aparata, prosimo, namestite vse police in predale aparata v njihov prvotni položaj, kot kaže zgornja slika.

Upravljalna plošča

Pri uporabi svojega aparata uporabljajte naslednje upravljalne elemente. Vaš aparat omogoča funkcije in načine delovanja, ki so prikazani na prikazovalnih ploščah, prikazanih na spodnjih slikah. Ob prvem vklopu aparata se vklopi tudi osvetlitev ikon na prikazovalni plošči. Če ne pritisnete nobene tipke, vrata pa so zaprta, osvetlitev ugasne.



A Tipka za vklop/izklop	D Tipka za nastavev temperature zamrzovalnega dela	G Temperatura	J Tipka za počitniški način
B Upravljanje moči	E Izbira področja	H Nastavev temperature	K Tipka za intenzivno zamrzovanje
C Tipka za nastavev temperature hladilnega dela	F Enota za temperaturo (stopinje Celzija)	I Tipka za intenzivno ohlajanje	L Izbira načina delovanja



Pritisnite tipko za vklop/izklop ("POWER") in jo držite 3 sekunde, da vklopite aparat. Če želite izklopiti aparat, ponovno pritisnite to tipko in jo držite 3 sekunde. Na prikazovalniku se izpiše "OF".

Nastavev temperature

Ko nastavite temperaturo, dejansko nastavite povprečno temperaturo za celoten del aparata. Dejanska temperatura v posameznem predelu aparata se lahko razlikuje od temperature, prikazane na upravljalni plošči, odvisno od tega, koliko hrane je v posameznem predelu in kje znotraj vsakega predela se ta hrana nahaja.


Priporočena nastavev temperature

- Hladilni del: 4 °C
- Zamrzovalni del: -18 °C

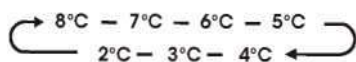
Temperatura v hladilnem delu

Pritisnite tipko **ZONE** tolikokrat, da se pojavi ikona hladilnika.



2. Ko je hladilnik izbran, je ikona () osvetljena. Večkrat pritisnite TEMP in nastavev temperature se bo spreminjala v območju med 8 °C in 2 °C.

OPOMBA: Ob vsakem pritisku na tipko se nastavev temperatura zviša za eno stopinjo Celzija.




3. Ko se pojavi želeno temperaturna nastavev, spustite tipko TEMP.

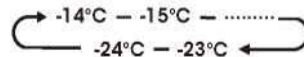
Temperatura v zamrzovalnem delu

1. Pritisnite tipko ZONE tolikokrat, da se pojavi ikona zamrzovalnega dela.



2. Ko je zamrzovalnik izbran, je ikona () osvetljena. Večkrat pritisnite TEMP in nastavev temperature se bo spreminjala v območju med -14 °C in -24 °C.

OPOMBA: Ob vsakem pritisku na tipko se nastavev temperature zviša za eno stopinjo.




3. Ko se pojavi želeno temperaturna nastavev, spustite tipko **TEMP**.


Intenzivno ohlajanje



Funkcija intenzivnega ohlajanja izboljšuje hlajenje hrane oz. njeno shranjevanje pri nastavljeni temperaturi v času pogostejše uporabe, po večjih nakupih ali ko je temperatura v prostoru začasno višja. Funkcija intenzivnega ohlajanja zniža temperaturo v hladilnem delu na 2 °C in tako hitreje ohladi hrano.

1. Pritisnite tipko **MODE** tolikokrat, da se pojavi ikona intenzivnega ohlajanja ().

OPOMBA: Ko je funkcija intenzivnega ohlajanja

vklopljena, sveti ikona (), na prikazovalniku temperature pa je izpisano 2 °C.

2. Funkcijo intenzivnega ohlajanja lahko ročno izklopite s pritiskom na tipko **MODE**. Nastavev se vrne na predhodno nastavljeno vrednost.


OPOMBA: Funkcija intenzivnega ohlajanja se samodejno izklopi po 3 urah, nato pa se nastavitev temperature hladilnika vrne na predhodno nastavljeno vrednost.


Intenzivno zamrzovanje



Funkcija intenzivnega zamrzovanja izboljšuje hlajenje hrane oz. njeno shranjevanje pri nastavljeni temperaturi v času pogostejše uporabe, po večjih nakupih ali ko je temperatura v prostoru začasno višja.

Funkcija intenzivnega zamrzovanja zniža temperaturo v zamrzovalnem delu na $-24\text{ }^{\circ}\text{C}$ in tako hitreje ohladi hrano.

1 Pritisnite tipko **MODE** tolikokrat, da se pojavi ikona intenzivnega zamrzovanja ().

OPOMBA: Ko je funkcija intenzivnega zamrzovanja vklopljena, sveti ikona (), na prikazovalniku temperature pa je izpisano $-24\text{ }^{\circ}\text{C}$.

2. Funkcijo intenzivnega zamrzovanja lahko ročno izklopite s pritiskom na tipko **TEMP**. Nastavitev se vrne na predhodno nastavljeno vrednost.

OPOMBA: Funkcija intenzivnega zamrzovanja se samodejno izklopi po 52 urah, nato pa se nastavitev temperature v zamrzovalniku vrne na predhodno nastavljeno vrednost.

Ko izberete funkcijo intenzivnega zamrzovanja, se prepričajte, da v

zamrzovalniku ni pijač v steklenicah ali pločevinkah (zlasti gaziranih pijač), saj lahko te eksplodirajo.

Počitnice



Če aparata dlje časa ne boste uporabljali, ga lahko preklopite v način za počitnice.

Pomembno!

Ko je hladilnik v počitniškem načinu, v njem ne shranjujte hrane.

1. Pritisnite tipko **MODE** tolikokrat, da se pojavi ikona Počitnice. Aparata samodejno nastavi naslednje temperature:

- Hladilni del: $15\text{ }^{\circ}\text{C}$
- Zamrzovalni del: $-18\text{ }^{\circ}\text{C}$

2. Pritisnite tipko **TEMP**, da izklopite način za počitnice. Temperatura v hladilniku se bo vrnila na prejšnjo nastavitev.

Signal za odprta vrata

Če so vrata odprta dlje kot 2 minuti, vas bo na to opozoril napis »dr« na upravljalni plošči. Po 8 minutah se opozorilo na upravljalni plošči vrne na predhodno nastavljeno temperaturo.

- Signal »dr« izklopite tako, da zaprete vrata aparata.

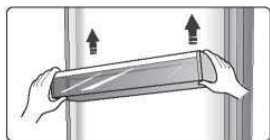
OPOMBA: Če nastavite višjo temperaturo, se bo hrana prej pokvarila.

Uporaba vašega aparata

Vaš aparat ima pripomočke, navedene v poglavju "Opis aparata". Tam je podan njihov splošni opis, na tem mestu pa podajamo navodila o tem, kako jih pravilno uporabite. Priporočamo, da ga pozorno preberete, preden začnete uporabljati aparat.

Police na vratih

- Na teh policah lahko shranjujete jajca, tekočine v pločevinkah, pijačo v steklenicah, zavojčke hrane itd. Na police na vratih ne postavljajte prevelikega števila težkih predmetov.
- Police na vratih lahko namestite na različne višine, odvisno od svojih potreb. Prosimo, vzemite hrano s police, preden polico privzdignete, da bi spremenili njen položaj.



- Vse police na vratih hladilnika lahko za lažje čiščenje v celoti odstranite.

Polica v hladilnem delu

- V hladilnem delu aparata so police, ki jih lahko odstranite za lažje čiščenje.



Nastavljiva polica za steklenice za vino

- Ta polica je namenjena shranjevanju vina ali druge pijače v steklenicah. Lahko jo izvlečete in očistite.

Opomba: Steklenic z vinom ali drugo pijačo ne postavljajte neposredno pred reže za vpihovanje hladnega zraka, saj lahko vsebina steklenic zmrzne.

Predal za ohranjanje svežine (Cool Fresh)

- Nekateri modeli aparatov imajo tudi dodatni predal za ohranjanje svežine. V tem predalu je temperatura nekoliko nižja, zato je primernejši za kratkotrajno shranjevanje rib, mesa in druge hitro pokvarljive hrane.

Običajno je temperatura v tem predalu približno 1 °C nižja kot v drugih območjih hladilnega dela aparata. V spodnji tabeli je podanih nekaj priporočil, ki so vam lahko v pomoč.

Temperatura hladilnega dela

2 ali 3 ali 4 °C

5 ali 6 °C
7 ali 8 °C

Živilo

ribe ali meso
sadje
zelenjava

Priporočeni čas

shranjevanja do 2 dni

do 2 tedna
do 5 dni

Opomba: Temperatura v tem predalu je lahko nižja od 0 °C, zato je običajno, da tekočina v tem predalu zmrzne.

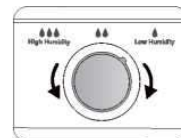
Predal za sadje in zelenjavo

- Predal za sadje in zelenjavo je primeren za shranjevanje zelenjave, sadja itd.

Predal za sadje in zelenjavo ter nastavitve vlažnosti

- Z vrtenjem gumba na pokrovu predala za sadje in zelenjavo lahko uravnate stopnjo vlažnosti v tem predalu. Če obrnete gumb v levo, bo vlažnost višja, kar podaljšuje svežino zelenjave in sadja; če ga obrnete v desno, bo stopnja vlažnosti nižja. Pokrov je namenjen uravnavanju temperature v predalu za sadje in zelenjavo ter preprečevanju izgube vlage.

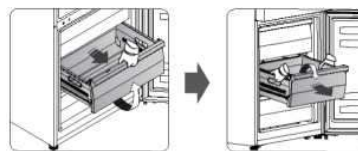
Visoka
vlažnost



Nizka
vlažnost

Predal v zamrzovalniku

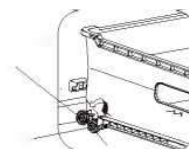
- Uporabite ga za shranjevanje hrane, ki jo želite zamrzniti, vključno z mesom, ribo, sladoledom itd.



- Zamrzovalni predal odstranite tako, da sprednji del nekoliko privzdignete in ga povlečete naprej, nato pa predal nagnete navzdol in ga z obema rokama izvlečete.
- Ko želite ponovno vstaviti predal v zamrzovalni del aparata, ga nagnite navzdol, položite kolesca na predalu za kolesca na vodilu, nato pa privzdignite sprednji del predala in ga potisnite v aparat.

Kolesca na
vodilu

Kolesca na
predalu

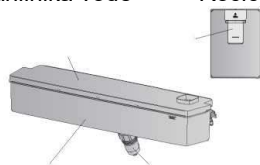


Avtomat za hladno vodo (samo pri aparatih z avtomatom za hladno vodo)

- Avtomat za hladno vodo, nameščen v vratih hladilnika, omogoča shranjevanje pitne vode. Tako aparat omogoča preprost dostop do hladne vode, ne da bi odprli hladilnik. V zvezi z avtomatom za hladno vodo, prosimo, upoštevajte naslednje nasvete.

Pokrov hranilnika vode

Ročica avtomata



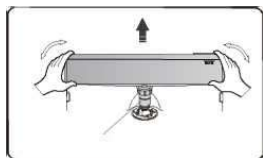
Hranilnik vode

Glava

Pred uporabo

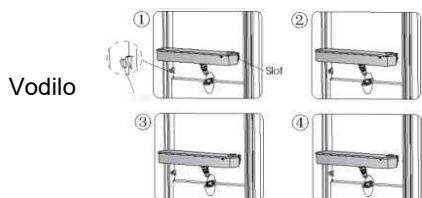
- Pred prvo uporabo avtomata za vodo upoštevajte naslednje:
 1. Trdno primite obe strani posode za vodo in jo med rahlim tresenjem povlecite navzgor.
 2. Odvijte glavo in očistite notranjost posode za vodo.

Glava



Namestitev

- Pred namestitvijo, prosimo, odlijte vodo iz posode in preverite, ali je podložka obrnjena.
 1. Glavo avtomata vstavite v odprtino.
 2. Posodo namestite na vodila na vratih hladilnika.
 3. Obe strani posode za vodo pritisnite navzdol.
 4. Ko zaslišite klik, to pomeni, da je posoda nameščena na svoje predvideno mesto.



Vodilo

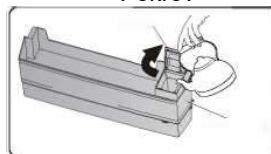
Opozorilo!

1. Pazite, da ne pritisnete na glavo.

2. Ko nameščate posodo za vodo, poskrbite, da boste najprej v odprtino vstavili glavo.

Polnjenje z vodo

1. Odprite pokrov, tako da ga obrnete navzgor.
2. Napolnite z vodo



Pokrov

Srednja polica

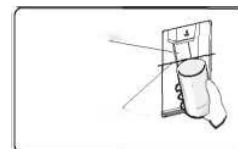
Pozor!

- Ne nalivajte vode nad priporočeno oznako, saj se lahko sicer razlije čez rob, ko zaprete pokrov.

Nalivanje vode v kozarec

- Pod avtomat za hladno vodo postavite primeren kozarec.

Ročica avtomata



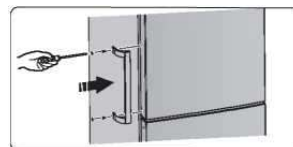
Priporočeni položaj

Opozorilo!

- Ne pritiskajte na ročico avtomata, če pod pipo ni kozarca, saj lahko v tem primeru voda steče iz avtomata.

Ročaja vrat (samo pri aparatih z ročaji)

- Za lažji transport so ročaji vrat priloženi ločeno v plastični vrečki. Namestite jih lahko po naslednjem postopku:
 1. S pomočjo vzvoda odstranite pokrove odprtin za vijake na vratih in jih pospravite v plastično vrečko.
 2. Nastavite ročaj na levo stran vrat. Pri tem pazite, da bodo odprtine za vijake v ročaju poravnane z odprtinami za vijake v vratih.



3. Pritrdite ročaj s posebnimi vijaki, priloženimi v plastični vrečki, nato pa namestite še pokrovčke ročajev.

Zap. št.	Del aparata	Ciljna temperatura shranjevanja [°C]	Primerna hrana
1	Hladilnik	Od +2 do +8	Jajca, kuhana hrana, hrana v embalaži, sadje in zelenjava, mlečni izdelki, torte; pijača in druge vrste hrane, ki niso primerne za zamrzovanje
2	Zamrzovalnik (***)*	do vključno – 18	Morska hrana in morski sadeži (ribe, rakci, školjke), sladkovodna hrana, mesni izdelki (priporočeni čas shranjevanja je 3 mesece – hranilna vrednost in okus se s časom izgubljata); primerno za zamrznjeno svežo hrano.
3	Zamrzovalnik ***	do vključno – 18	Morska hrana in morski sadeži (ribe, rakci, školjke), sladkovodna hrana, mesni izdelki (priporočeni čas shranjevanja je 3 mesece – hranilna vrednost in okus se s časom izgubljata); ni primerno za zamrzovanje sveže hrane.
4	Zamrzovalnik **	do vključno – 12	Morska hrana in morski sadeži (ribe, rakci, školjke), sladkovodna hrana, mesni izdelki (priporočeni čas shranjevanja je 2 meseca – hranilna vrednost in okus se s časom izgubljata); ni primerno za zamrzovanje sveže hrane.
5	Zamrzovalnik *	do vključno – 6	Morska hrana in morski sadeži (ribe, rakci, školjke), sladkovodna hrana, mesni izdelki (priporočeni čas shranjevanja je 1 mesec – hranilna vrednost in okus se s časom izgubljata).
6	0 zvezdic	Od -6 do 0	Sveža svinjina, govedina, ribe, piščanec, nekatera pakirana predelana hrana itd. (Priporočeno je zaužitje še isti dan, po možnosti ne kasneje kot po 3 dneh). Delno zavita (embalirana) predelana hrana v ovoju (hrana, ki ni primerna za zamrzovanje)
7	Hladilnik	od -2 do +3	Sveža/zamrznjena svinjina, govedina, piščanec, sladkovodna hrana itd. (7 dni pod 0 °C; če je temperatura nad 0 °C, je priporočeno zaužitje isti dan, po možnosti pa ne kasneje kot po 2 dneh). Morska hrana (če je temperatura nižja od 0 °C, 15 dni; shranjevanje nad temperaturo 0 °C ni priporočeno)
8	Hladilnik (sveža hrana)	od 0 do +4	Sveža svinjina, govedina, ribe, piščanec, kuhana hrana itd. (Priporočeno je zaužitje še isti dan, po možnosti ne kasneje kot po 3 dneh).
9	Vino	od +5 do +20	Rdeče vino, belo vino, peneče vino itd.

Opomba: prosimo, shranjujte različne vrste hrane v ustreznih predelih ali predalih v hladilno-zamrzovalnem aparatu, v katerih temperatura shranjevanja ustreza posameznemu živilu.

- Če pustite hladilno-zamrzovalni aparat prazen dalj časa, ga izklopite, odtalite, očistite, posušite ter pustite vrata odprta, da preprečite nastanek plesni v aparatu.

Koristni nasveti

Nasveti za varčevanje z energijo

Priporočamo, da upoštevate naslednje nasvete za varčevanje z energijo.

- Da bi bila poraba električne energije nižja, preprečite, da bi bila vrata aparata odprta predolgo.
- Poskrbite, da aparat ne bo v bližini virov toplote (neposredna sončna svetloba, električna pečica ali štedilnik itd.).
- Ne nastavlajte nižje temperature aparata, kot je treba.
- V aparatu ne shranjujte tople hrane ali hlapljivih tekočin.
- Aparat postavite v prostor z dobrim prezračevanjem in nizko stopnjo vlažnosti. Prosimo, glejte poglavje "Namestitev vašega novega aparata".
- Diagram v teh navodilih kaže pravilno kombinacijo predalov, predalov za sadje in zelenjavo ter polic. Upoštevajte to kombinacijo, saj omogoča največjo energijsko učinkovitost.

Nasveti za ohlajanje in shranjevanje sveže hrane

- Ne shranjujte tople ali vroče hrane neposredno v hladilniku ali zamrzovalniku, saj se bo temperatura v aparatu povečala, kompresor pa bo deloval intenzivneje in porabil več energije.
- Pokrijte ali zavijte živila, še posebej, če imajo močan vonj ali okus.
- Pri zlaganju živil v hladilnik bodite pozorni, da bo lahko zrak nemoteno krožil okrog nje.

Nasveti za shranjevanje hrane v hladilno-zamrzovalnem aparatu

- Meso (vse vrste): zavijte ga v polietilensko folijo in ga postavite na stekleno polico nad predalom za zelenjavo. Vedno upoštevajte dovoljen ali priporočen čas shranjevanja hrane v aparatu in hrano porabite do datumov, ki jih navajajo proizvajalci.
- Kuhana hrana, hladne jedi itd.:
To hrano je treba pokriti in postaviti na katero koli polico.
- Sadje in zelenjava:
Sadje in zelenjavo shranite v poseben predal za sadje in zelenjavo.

- Maslo in sir:
Zavijte ju v zrakotesno (plastično) folijo za živila.
- Steklenice z mlekom:
Zamašite jih z zamaškom in shranite na policah v vratih.

Nasveti za zamrzovanje

- Ob prvem vklopu aparata ali po daljšem obdobju neuporabe pustite aparat delovati vsaj 2 uri na višji nastavitvi, preden vanj zložite živila.
- Živila razdelite na manjše porcije, da lahko zamrznejo hitreje in popolnoma; tako hkrati poskrbite, da boste lahko kasneje odmrznili le toliko hrane, kot je zares potrebujete.
- Živila zavijte v aluminijasto folijo ali v zrakotesno polietilensko folijo za živila.
- Ne dovolite, da bi se sveža, nezmrznjena živila dotikala že zamrznjenih živil, saj se lahko sicer slednja deloma odtajajo.
- Če zamrznjena živila užijete takoj po tem, ko jih vzamete iz zamrzovalnika, lahko pride do ozeblin.
- Priporočamo, da vsak zavoje zamrznjene hrane označite ter nanj zapišete datum, da boste lahko spremljali, kako dolgo je hrana že v zamrzovalniku.

Nasveti za shranjevanje zamrznjene hrane

- Prepričajte se, da je bila zamrznjena hrana v trgovini pravilno shranjena oz. skladiščena.
- Ko se hrana odtali, hitro izgubi kakovost in je ni priporočljivo ponovno zamrzniti. Ne prekoračite obdobja shranjevanja oz. roka uporabe, ki ga navaja proizvajalec živil.

Izklop aparata

Če morate aparat izklopiti za daljše obdobje, upoštevajte naslednje napotke, da preprečite pojav plesni.

1. Iz aparata odstranite vso hrano.
2. Izvlecite vtičnik iz vtičnice.
3. Temeljito očistite in posušite notranjost aparata.
4. Poskrbite (s primerno zagozdo), da bodo vsa vrata nekoliko odprta, da bo omogočeno kroženje zraka.

Čiščenje in nega aparata

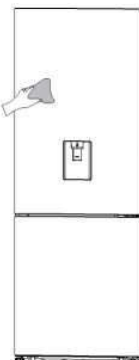
Iz higienskih razlogov je treba aparat (vključno s pripomočki v njegovi zunanosti in notranosti) redno čistiti – vsaj vsaka dva meseca).

Opozorilo!

- Aparat med čiščenjem ne sme biti priključen na vir električne energije, saj sicer obstaja nevarnost električnega udara. Preden začnete čiščenje ali vzdrževalna opravila, izklopite aparat in izvlecite vtičač iz vtičnice.

Čiščenje zunanosti aparata

- Da bi ohranili lep videz svojega aparata, ga redno čistite.
- Obrišite upravljalno ploščo s čisto mehko krpo.
- Ne škropite neposredno po površini aparata, temveč raje poškropite krpo, s katero čistite aparat. Tako omogočite enakomerno razporeditev vlage po površini.
- Očistite vrata, ročaje in površine ohišja aparata z blagim detergentom, nato pa jih obrišite do suhega z mehko krpo.



Pozor!

- Ne uporabljajte ostrih predmetov, saj lahko z njimi opraskate površino.
- Za čiščenje ne uporabljajte razredčil, detergentov za pranje avtomobilov, belil, eteričnih olj, grobih oz. abrazivnih čistil ali

organskih topil, kot je benzen, saj lahko z njimi poškodujete površino aparata ali celo povzročite požar.

Čiščenje notranosti aparata

- Redno čistite notranost aparata. Aparat boste lažje očistili, ko v njem ne bo veliko živil. Notranost hladilno-zamrzovalnega aparata obrišite z blago raztopino sode bikarbone v vodi, nato pa jo izperite s toplo vodo, in sicer s pomočjo ožete gobe ali krpe. Preden ponovno namestite police in košare oz. predale, obrišite površino sten aparata do suhega. Temeljito posušite vse površine in snemljive dele, preden jih ponovno namestite.



- Čeprav je odtajanje tega aparata samodejno, se lahko na notranjih stenah zamrzovalnega dela aparata nabere plast zmrzali, še posebej, če vrata zamrzovalnika pogosto odpirate oz. če jih puščate odprta predolgo. Če je plast ledu oz. zmrzali predebela, izberite čas, ko je zamrzovalnik skoraj prazen, in takrat storite naslednje:

1. Odstranite hrano in košare ter druge pripomočke. Aparat izklopite iz električnega omrežja in pustite vrata zamrzovalnega dela odprta. Temeljito prezračite prostor, v katerem se nahaja aparat, da pospešite postopek.
2. Ko je odtajanje končano, očistite zamrzovalnik, kot je opisano zgoraj.

Pozor!

- Za odstranjevanje zmrzali oz. ledu iz zamrzovalnika ne uporabljajte ostrih predmetov. Aparat ponovno priključite na električno omrežje in vklopite šele, ko je notranjost popolnoma suha.

Čiščenje tesnil vrat

- Poskrbite, da bodo tesnila vrat vedno čista. Lepljivo tesnilo (zaradi umazanije oz. lepljive hrane ali pijače) se lahko prilepi na ohišje, nato pa se med odpiranjem vrat strga. Tesnilo očistite z blagim detergentom in toplo vodo. Po čiščenju ga temeljito posušite.

Pozor!

- Aparat ponovno vklopite šele, ko so tesnila vrat popolnoma suha.

Menjava žarnice LED:**Opozorilo:**

- Žarnico LED mora zamenjati ustrezno usposobljena oseba. Če je žarnica LED

poškodovana, pokličite službo za pomoč uporabnikom. Žarnico LED zamenjate po naslednjem postopku:

1. Izklopite aparat iz električnega omrežja.
2. Odstranite pokrov luči, tako da ga potisnete navzgor in izvlečete.
3. Z eno roko držite za pokrov luči LED, z drugo roko pa povlecite, medtem ko pritiskate na zapah konektorja.
4. Namestite novo luč LED in poskrbite, da se pravilno zaskoči na svoje mesto.

Čiščenja avtomata za hladno vodo (velja za aparate z avtomatom za hladno vodo):

- Če avtomata oz. hranilnika za vodo niste uporabljali dlje kot 48 ur, ga pomijte. Če napeljave oz. priključka za vodo (avtomata za hladno vodo ali ledomata) niste uporabljali 5 dni, izperite sistem za dovod vode.

Odpravljanje težav

Če naletite na težavo pri uporabi svojega aparata ali če vas skrbi, da vaš aparat ne deluje pravilno, lahko preprosto preverite nekaj možnih vzrokov težav, preden pokličete servis. Ti možni vzroki so navedeni v nadaljevanju.

Opozorilo! Ne poskušajte sami popraviti aparata. Če ste preverili vse, kar je navedeno v spodnji tabeli, težava pa se še veno pojavlja, pokličite pooblaščenega oz. ustrezno usposobljenega strokovnjaka za elektrotehniko, pooblaščenega serviserja ali trgovino, v kateri ste kupili aparat.

Težava:	Možen vzrok in rešitev
Aparat ne deluje pravilno.	<ul style="list-style-type: none">➤ Preverite, ali je vtičač pravilno vstavljen v vtičnico.➤ Preverite varovalko oz. tokokrog v svoji električni napeljavi. Če je treba, zamenjajte varovalko.➤ Če je temperatura ambienta prenizka ali previsoka, zagotovite, da bo ustrezala klimatskemu razredu aparata.➤ Običajno je, da hladilnik ne deluje med ciklom samodejnega odtajanja ali za kratek čas po tem, vklopite aparat, saj tako aparat varuje kompresor.
Neprijetne vonjave iz hladilnega in/ali zamrzovalnega dela.	<ul style="list-style-type: none">➤ Morda je treba očistiti notranjost aparata.➤ Določene vrste hrane, posode za hrano ali embalaža hrane povzročajo neprijeten vonj.
Hrup oz. nenavadni zvoki iz aparata.	<p>Naslednji zvoki so popolnoma običajni:</p> <ul style="list-style-type: none">➤ Zvoki delovanja kompresorja➤ Zvok zračnega toka, ki ga poganja majhen ventilator v zamrzovalnem delu ali v drugih delih aparata.➤ Brbotajoč zvok, podoben vretju vode➤ Pokljanje med samodejnim odtajanjem.➤ Klikli pred zagonom kompresorja. <p>Drugi nenavadni zvoki so lahko posledica vzrokov, navedenih v nadaljevanju. Da bi jih odpravili, bo morda treba preveriti naslednje in ustrezno ukrepati.</p> <ul style="list-style-type: none">➤ Hladilnik ne stoji popolnoma vodoravno.➤ Hrbtna stena hladilnika se dotika stene.➤ Steklenice oz. posode trkajo druga ob drugo.
Motor deluje neprekinjeno.	<p>Normalno je, da pogosto slišite zvok motorja. V naslednjih okoliščinah bo motor deloval dlje in pogosteje:</p> <ul style="list-style-type: none">➤ Temperatura je nastavljena na nižjo raven, kot bi bilo treba.➤ Nedavno ste v aparat postavili večjo količino tople hrane.➤ Temperatura v okolici aparata je previsoka.➤ Vrata so odprta predolgo ali prepogosto.➤ Aparat ste ravno namestili ali pa je bil dolgo izklopljen.

Težava:	Možen vzrok in rešitev
V notranjosti aparata nastane plast ledu oz. zmrzali.	➤ Preverite, ali so prezračevalne reže zamašene ali če jih ovira hrana v hladilniku in poskrbite, da bo hrana v hladilnik postavljena tako, da bo omogočeno zadostno prezračevanje. Poskrbite, da je možno vrata povsem zapreti. Navodila za odstranitev zmrzali najdete v poglavju Čiščenje in nega aparata.
Temperatura v notranjosti je previsoka.	➤ Morda ste pustili vrata odprta predolgo ali ste jih odpirali prepogosto; morda so vrata odprta, ker jih nekaj ovira; morda ob strani aparata, za aparatom in nad njim ni dovolj prostora.
Temperatura v notranjosti je prenizka.	➤ Povišajte temperaturo, kot je opisano v poglavju "Upravljalna plošča".
Vrat ni mogoče z lahkoto zapreti.	➤ Preverite, ali je zgornji del hladilnika nagnjen nazaj za 10 do 15 mm, kar omogoča samodejno zapiranje vrat, ali če kakšen predmet v notranjosti hladilnika preprečuje, da bi se vrata povsem zaprla.

Odlaganje odsluženega aparata

Aparat je prepovedano odložiti kot gospodinjski odpadek.


Materiali za embalažo

Materiale za embalažo, na katerih je simbol za recikliranje, je možno reciklirati. Embalažo odložite v ustrezen zabojnik za odpadke, da bo možno njeno recikliranje.

Preden zavržete odsluženi aparat

1. Izvlecite vtikač iz vtičnice.
2. Odrežite priključno vrvico in jo zavržite, skupaj z vtikačem.

Opozorilo! Hladilniki vsebujejo hladilno sredstvo in pline v izolaciji. Odlaganje hladilnega sredstva in plinov, ko je aparat odslužen, mora biti opravljeno profesionalno, saj lahko sicer pride do poškodb oči ali do vžiga. Preden na ustrezen način odložite aparat, se prepričajte, da cevi tokokroga hladilnega sredstva niso poškodovane.

	Pravilno odstranjevanje proizvoda
	<p>Simbol na izdelku ali embalaži označuje, da tega proizvoda ni dovoljeno obravnavati kot gospodinjski odpadek, temveč ga je treba dostaviti na ustrezno zbirališče za recikliranje električnih in elektronskih naprav. S skrbjo za pravilno odstranitev tega proizvoda prispevate k preprečevanju škodljivih posledic za okolje ter zdravje ljudi, ki bi jih sicer lahko povzročilo neustrezno ravnanje s tem proizvodom po koncu njegove življenjske dobe. Za nadaljnje in podrobnejše informacije o recikliranju tega proizvoda se, prosimo, obrnite na pristojne lokalne oblasti, na svojo službo za odvoz odpadkov ali na trgovino, kjer ste kupili izdelek.</p>