

PL

# **gorenje**

**SZCZEGÓŁOWA  
INSTRUKCJA  
OBŚŁUGI PIONOWEJ  
CHŁODZIARKO  
ZAMRAŻARKI**



Dziękujemy Państwu za zaufanie, jakim obdarzyliście nas Państwo nabywając nasze urządzenie, które zostało zaprojektowane, by uprościć Państwu życie. Aby ułatwić Państwu korzystanie z produktu, przekazujemy szczegółową instrukcję obsługi oraz na oddzielnej kartce instrukcję instalacji. Instrukcja powinna pozwolić Państwu na możliwie jak najszybsze zapoznanie się z nowym urządzeniem.

Życzymy Państwu dużo przyjemności w czasie jego używania.

### **Urządzenie jest przeznaczone wyłącznie do użytku domowego.**

**Chłodziarka** jest przeznaczona do przechowywania świeżej żywności w temperaturach powyżej 0°C.

**Zamrażarka** jest przeznaczona do zamrażania świeżej żywności i długotrwałego przechowywania zamrożonej żywności (do jednego roku, w zależności od rodzaju żywności).

Proszę odwiedzić naszą stronę internetową, gdzie po wpisaniu podanego na tabliczce znamionowej lub w karcie gwarancyjnej numeru modelu swojego urządzenia można znaleźć szczegółowy opis swojego urządzenia, wskazówki na temat jego używania, informacje dotyczące wykrywania i usuwania usterek, informacje dotyczące serwisowania urządzenia, instrukcje obsługi, itp.



<http://www.gorenje.com>



Ważne ostrzeżenie dotyczące bezpieczeństwa

# SPIS TREŚCI

---

|  |   |
|--|---|
| <b>4 WAŻNE UWAGI I ŚRODKI OSTROŻNOŚCI</b><br>.....<br>4 Bezpieczeństwo i ostrzeżenia   | <b>WPROWADZENIE</b>                                 |
| <b>13 USTAWIENIE NOWEGO URZĄDZENIA</b><br>.....<br><b>15 OPIS URZĄDZENIA</b><br>.....<br><b>16 ZMIANA KIERUNKU OTWIERANIA DRZWI</b><br>.....<br><b>24 PANEL STERUJĄCY I STEROWANIE URZĄDZENIEM</b><br>.....<br><b>27 SPOSÓB UŻYTKOWANIA URZĄDZENIA</b> | <b>OPIS<br/>URZĄDZENIA</b>                          |
| <b>31 ZALECENIA</b><br>.....<br><b>33 CZYSZCZENIE I PIELĘGNACJA URZĄDZENIA</b>   | <b>ROZMRAŻANIE<br/>I CZYSZCZENIE<br/>URZĄDZENIA</b> |
| <b>35 USUWANIE ZAKŁÓCEŃ</b><br>.....<br><b>38 USUWANIE ZUŻYTEGO URZĄDZENIA</b>   | <b>RÓŻNE</b>  |

# WAŻNE UWAGI I ŚRODKI OSTROŻNOŚCI

---



## BEZPIECZEŃSTWO I OSTRZEŻENIA

Dla Państwa bezpieczeństwa i w celu prawidłowego użytkowania, przed montażem i pierwszym użyciem tego urządzenia należy uważnie zapoznać się z niniejszą instrukcją obsługi, wraz ze wskazówkami i ostrzeżeniami. Aby uniknąć niepotrzebnych błędów i nieszczęśliwych wypadków, należy zadbać, aby wszystkie osoby, które będą użytkowały urządzenie, zostały dokładnie pouczone o jego działaniu i bezpiecznym użytkowaniu. Niniejszą instrukcję obsługi należy zachować i zadbać, aby załączona została do urządzenia, jeśli zostanie ono przemieszczone lub sprzedane, aby wszyscy użytkownicy urządzenia w okresie jego eksploatacji byli odpowiednio pouczeni o jego działaniu i bezpiecznym użytkowaniu.

Ze względu na bezpieczeństwo osób i mienia należy stosować się do ostrzeżeń, zawartych w instrukcji obsługi, ponieważ producent nie odpowiada za szkody, powstałe na skutek niestosowania się do zaleceń instrukcji.

### **Bezpieczeństwo dzieci oraz osób o obniżonych możliwościach**

Zgodnie z normą EN

Dzieci w wieku 8 lat oraz starsze, a także osoby o zmniejszonych możliwościach fizycznych, umysłowych czy emocjonalnych lub bez odpowiedniej wiedzy i doświadczenia, mogą użytkować niniejsze urządzenie, znajdując się pod odpowiednią opieką lub jeżeli otrzymały odpowiednie wskazówki, dotyczące

bezpiecznego użytkowania urządzenia i jeżeli rozumieją niebezpieczeństwo, związane z jego użytkowaniem. Dzieci nie powinny bawić się urządzeniem. Dzieci nie powinny czyścić urządzenia ani wykonywać prac, związanych z jego konserwacją, pozostając bez odpowiedniej opieki. Dzieci w wieku od 3 do 8 lat mogą zarówno wkładać jak i wyjmować żywność z chłodziarki.

Zgodnie z normą IEC

Urządzenie nie jest przeznaczone do użytkowania przez osoby (włączając w to dzieci) o zmniejszonych możliwościach fizycznych, ruchowych czy umysłowych lub bez odpowiedniej wiedzy i doświadczenia, chyba że użytkują one urządzenie, będąc pod odpowiednim nadzorem i zgodnie ze wskazówkami osób, odpowiedzialnych za ich bezpieczeństwo.

- Całe opakowanie należy przechowywać w miejscu niedostępnym dla dzieci, ponieważ istnieje niebezpieczeństwo zaduszenia.
- Decydując się na usunięcie urządzenia po jego wyeksploatowaniu, wtyczkę należy wyjąć z gniazdka, odciąć przewód przyłączeniowy (tuż przy urządzeniu) oraz zdemontować drzwiczki, zapobiegając w ten sposób możliwości porażenia prądem oraz temu, aby dzieci, bawiąc się urządzeniem, zatrzasnęły się w nim.
- Jeżeli niniejsze urządzenie, posiadające magnetyczne uszczelki drzwiowe, ma zastąpić stare urządzenie, posiadające mechanizm sprężynowy (zatrask) na drzwiczkach lub pokrywie, mechanizm ten należy zniszczyć przed usunięciem zużytego urządzenia. Dzięki temu uniemożliwi się sytuację, aby urządzenie stało się śmiertelną pułapką dla dzieci.



## Ogólne bezpieczeństwo

- OSTRZEŻENIE – urządzenie przeznaczone jest do użytkowania w gospodarstwie domowym i podobnym otoczeniu, takim jak:
  - kuchni dla pracowników sklepów i w innych środowiskach pracy,
  - rodzinne gospodarstwa agroturystyczne i jednostki noclegowe dla gości w hotelach, motelach i innych obiektach noclegowych,
  - obiekty, oferujące nocleg ze śniadaniem,
  - firmy cateringowe i inne jednostki tego typu, niebędące jednostkami sprzedaży detalicznej.
- OSTRZEŻENIE – W urządzeniu nie należy przechowywać środków wybuchowych, takich jak opakowania zawierające rozpylacze aerozolowe z łatwopalanym gazem wytłoczeniowym.
- OSTRZEŻENIE – Uszkodzony przewód przyłączeniowy może wymienić jedynie producent lub upoważniony pracownik serwisu czy też inna odpowiednia wyszkolona osoba, ponieważ tego rodzaju ingerencja może być niebezpieczna.
- OSTRZEŻENIE – Zadbać należy, aby szczeliny bądź otwory wentylacyjne na obudowie urządzenia lub elementu kuchennego, w którym urządzenie zostało zabudowane, nie zostały niczym zasłonięte.
- OSTRZEŻENIE – Nie należy używać urządzeń mechanicznych lub innych środków przyspieszających rozmrażanie, za wyjątkiem zalecanych przez producenta.
- OSTRZEŻENIE – Uważać należy, aby nie uszkodzić obiegu czynnika chłodzącego.
- OSTRZEŻENIE – Nie należy używać urządzeń elektrycznych w przestrzeni wewnątrz chłodziarki bądź

zamrażalnika, przeznaczonych do przechowywania żywności, chyba że chodzi o urządzenia, zalecane przez producenta.

- OSTRZEŻENIE – Czynniki chłodzący oraz gaz izolujący są łatwopalne. Usuwając wystłużone urządzenie, należy go oddać do upoważnionego do tego centrum zbiórki odpadów. Urządzenia nie należy wystawiać na działanie ognia.
- OSTRZEŻENIE – Ustawiając urządzenie, należy zadbać, aby przewód przyłączeniowy nie został ściśnięty, przycięty lub uszkodzony.
- OSTRZEŻENIE – Za urządzeniem nie powinny się znajdować rozdzielacze, przedłużacze lub inne przenośne urządzenia do zasilania (akumulatory lub generatory).

## **Wymiana żarówki LED**

- OSTRZEŻENIE – Żarówka LED nie powinna być wymieniana przez użytkownika! Jeśli żarówka LED została uszkodzona, należy wezwać dział pomocy użytkownikom.

## **Czynnik chłodzący**

System chłodzenia urządzenia wypełniony jest czynnikiem chłodzącym izobutanem (R600a), który jest gazem ziemnym o wysokim stopniu zgodności z wymaganiami środowiskowymi, jest jednak łatwopalny. Zadbać należy, aby podczas transportu i montażu urządzenia nie doszło do uszkodzenia którejkolwiek części obiegu czynnika chłodzącego.

Czynnik chłodzący (R600a) jest łatwopalny.

- OSTRZEŻENIE – Chłodziarki zawierają czynnik chłodzący oraz gaz izolujący. Utylizacja czynnika

chłodzącego i gazów po wyeksploatowaniu urządzenia powinna być wykonana profesjonalnie, ponieważ może dojść do uszkodzenia oczu lub do zapłonu. Zanim w odpowiedni sposób usunie się urządzenie, należy się przekonać, że rury obiegu czynnika chłodzącego nie zostały uszkodzone.



### **OSTRZEŻENIE! Niebezpieczeństwo pożaru/ substancje łatwopalne.**

Jeżeli obieg czynnika chłodzącego został uszkodzony:

- Należy wystrzegać się otwartego ognia i innych źródeł zapłonu.
- Dokładnie należy przewietrzyć pomieszczenie, w którym znajduje się urządzenie.

Zmiana charakterystyk lub jakiegokolwiek ingerencje w niniejsze urządzenie stanowią zagrożenie dla użytkownika. Jakiegokolwiek uszkodzenie przewodu przyłączeniowego może spowodować spięcie elektryczne, pożar i/ lub porażenie prądem.



### **Bezpieczeństwo elektryczne**

- Przewodu przyłączeniowego nie należy przedłużać.
- Zadbać należy, aby wtyczka nie została połamana lub uszkodzona. Połamana lub uszkodzona wtyczka może się przegrzać i spowodować pożar.
- Zadbać należy, aby wtyczka przewodu przyłączeniowego urządzenia była dostępna.
- Nie należy ciągnąć za przewód przyłączeniowy.
- Jeżeli kontakt pomiędzy wtyczką i gniazdkiem jest rozluźniony, wtyczki nie należy umieszczać w takim gniazdku. Istnieje niebezpieczeństwo porażenia prądem lub pożaru.



- Urządzenia nie należy używać, jeżeli nie została zamocowana pokrywa wewnętrznej lampki (żarówki).
- Chłodziarka przeznaczona jest wyłącznie do przyłączenia do sieci elektrycznej z prądem zmiennym jednofazowym 220~240 V/50 Hz. Jeżeli zmiany napięcia w sieci użytkownika są tak duże, że napięcie przekracza powyżej podane wartości, wówczas z powodów bezpieczeństwa, należy zainstalować automatyczny stabilizator napięcia zmiennego o mocy powyżej 350 W. Chłodziarka powinna być przyłączona do osobnego, oddzielnego gniazda sieciowego, które nie byłoby przeznaczone na inne, poza chłodziarką, urządzenia elektryczne. Wtyczka powinna być kompatybilna z gniazdem sieciowym; zarówno wtyczka jak i gniazdko powinny być wyposażone w przewód uziemiający.

## **Codzienne użytkowanie**

- W urządzeniu nie należy przechowywać łatwopalnych gazów lub płynów, istnieje bowiem niebezpieczeństwo wybuchu.
- Wewnątrz tego urządzenia (chłodziarki) nie należy używać urządzeń elektrycznych, np. urządzeń do wytwarzania lodów, mikserów itd.
- Wyłączając urządzenie, zawsze należy ciągnąć za wtyczkę, a nie za przewód przyłączeniowy.
- Nie należy stawiać gorących przedmiotów w pobliżu plastikowych elementów tego urządzenia.
- Nie należy opierać żywności czy też przechowywanych w lodówce produktów o szczeliny wentylacyjne na tylnej ścianie urządzenia.
- Uprzednio zapakowaną zamrożoną żywność należy przechowywać zgodnie ze wskazówkami jej producenta.
- Bezwzględnie należy stosować się do zaleceń dotyczących przechowywania, podanych przez producenta urządzenia. Uwzględnić przy tym należy odpowiednie wskazówki

dotyczące przechowywania.

- Nie wstawiać do zamrażalnika napojów, zawierających dwutlenek węgla bądź bąbelkowych, ponieważ ciśnienie w butelce może się podwyższyć i może ona wybuchnąć, uszkadzając przy tym urządzenie.
- Konsumując zamrożoną żywność zaraz po wyjęciu z zamrażarki, można spowodować odmrożenia.
- Urządzenia nie należy wystawiać bezpośrednio na światło słoneczne.
- Uważać należy, aby w pobliżu urządzenia nie znalazły się zapalone świece, lampki lub inne przedmioty z otwartym ogniem, chroniąc urządzenie od spalenia.
- Urządzenie przeznaczone jest do przechowywania żywności i/ lub napojów w standardowym gospodarstwie domowym, zgodnie ze wskazówkami, zawartymi w niniejszej instrukcji obsługi.
- Urządzenie jest ciężkie. Należy uważać, przestawiając je.
- Nie należy wyjmować ani dotykać przedmiotów z zamrażalnika wilgotnymi lub mokrymi rękami, ponieważ może to spowodować obtarcia lub odmrożenia.
- Nie należy stawać na dnie, szufladach, drzwiczkach itd. chłodziarki ani ich używać jako podparcia.
- Gdy zamrożone jedzenie się rozmrozi, nie należy go nigdy ponownie zamrażać.
- Nie należy stosować kostek lodu czy też zjadać lodów sorbetowych bezpośrednio z zamrażalnika, ponieważ może to spowodować poważne odmrożenia na wargach lub w jamie ustnej.
- Nie należy zbyt ciężko załadowywać czy też obciążać półek na drzwiach chłodziarki, czy też przeładowywać

pojemników na warzywa, aby nic nie mogło z nich wypaść, uszkadzając zarazem użytkownika lub urządzenie.

- **OSTRZEŻENIE** - Żywność, zanim wstawimy ją do chłodziarki, powinna zostać zapakowana w przeznaczone do tego opakowania. Płynny należy przechowywać w butelkach lub zamkniętych naczyniach, co zapobiega możliwości rozlania się ich, urządzenie bowiem ciężko jest później wyczyścić.

## **Uwaga!**

### **Pielęgnacja i czyszczenie**

- Zanim rozpocznie się prace konserwacyjne, należy wyłączyć urządzenie i wyjąć wtyczkę z gniazdka.
- Nie należy czyścić urządzenia z użyciem metalowych przedmiotów, myjek parowych, olejków eterycznych, organicznych rozpuszczalników lub drapiących akcesoriów do czyszczenia.
- Nie należy używać drapiących akcesoriów, chcąc wyczyścić kamień kotłowy z urządzenia. Zastosować plastikowy druciak.

## **Ustawienie**

### **Ważne!**

- Przyłączając urządzenie do sieci elektrycznej należy uważać i zastosować się do zaleceń, zawartych w niniejszej instrukcji obsługi.
- Usunąć opakowanie z urządzenia i sprawdzić, czy nie zostało ono uszkodzone w czasie transportu. Jeżeli urządzenie jest uszkodzone, nie należy przyłączać go do sieci elektrycznej. O ewentualnych uszkodzeniach należy natychmiast poinformować sprzedawcę, u którego urządzenie zostało zakupione. W takim przypadku opakowanie urządzenia należy zachować.

- Zaleca się, aby przed przyłączeniem urządzenia stało ono w jednym miejscu przynajmniej przez cztery godziny, aby olej spłynął ponownie do sprężarki.
- Wokół urządzenia należy zapewnić wystarczający przepływ powietrza, w przeciwnym razie urządzenie może ulec przegrzaniu. Należy zastosować się do zaleceń związanych z ustawieniem, aby zapewnić wystarczającą wentylację czy też przepływ powietrza.
- O ile jest to możliwe, tylna ścianka urządzenia nie powinna znajdować się zbyt blisko ściany, aby nie dotykały jej elementy urządzenia (sprężarka, skraplacz), nagrzewające się podczas działania. W ten sposób zapobiega się ryzyku powstania pożaru. Należy stosować się do wskazówek, dotyczących ustawienia urządzenia.
- Urządzenia nie należy stawiać zbyt blisko grzejnika lub kuchenki.
- Zadbaj, aby wtyczka przewodu przyłączeniowego była dostępna po ustawieniu urządzenia.

## **Serwis**

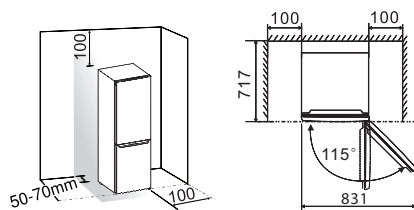
- Wszelkie ingerencje w instalacji elektrycznej, konieczne ze względu na przegląd serwisowy urządzenia, powinien przeprowadzać odpowiednio wyszkolony elektryk lub inna przygotowana w tym kierunku osoba.
- Przegląd serwisowy niniejszego produktu może przeprowadzać upoważnione centrum serwisowe, stosując przy tym wyłącznie oryginalne części zamienne.
  - 1) Jeżeli urządzenie posiada system zapobiegający gromadzeniu się szronu i lodu (Frost Free).
  - 2) Jeżeli urządzenie posiada również część zamrażającą.

# USTAWIENIE NOWEGO URZĄDZENIA

- Przed pierwszym użytkowaniem urządzenia należy dokładnie zapoznać się z poniższymi wskazówkami.

## Cyrkulacja powietrza wokół urządzenia

Aby osiągnąć lepszą efektywność systemu chłodzenia oraz zaoszczędzić energię, należy zadbać o utrzymanie odpowiedniej cyrkulacji powietrza wokół urządzenia, ponieważ umożliwia to wystarczające wydalenie ciepła. Wokół urządzenia należy pozostawić wystarczająco dużo wolnej przestrzeni. Zalecenie: Zaleca się, aby zapewnić 50–70 mm wolnej przestrzeni pomiędzy ścianą i tylną ścianką urządzenia, przynajmniej 100 mm wolnej przestrzeni nad urządzeniem, przynajmniej 100 mm wolnej przestrzeni z boków urządzenia oraz przed urządzeniem na tyle dużo wolnej przestrzeni, aby drzwi zamrażarki można było otworzyć pod kątem 115°. Patrz: poniższe dwa zestawienia.



## Uwaga:

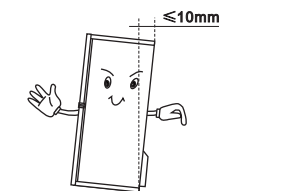
- Urządzenie będzie działać prawidłowo w klasie klimatycznej, wyszczególnionej w poniższej tabeli. Jeżeli temperatura w pomieszczeniu, w którym znajduje się urządzenie, przez dłuższy czas będzie znajdować się poniżej lub powyżej podanych przedziałów temperaturowych, urządzenie może działać nieprawidłowo.

| Klasa klimatyczna | Temperatura otoczenia |
|-------------------|-----------------------|
| SN                | +10 °C do +32 °C      |
| N                 | +16 °C do +32 °C      |
| ST                | +16 °C do +38 °C      |

- Urządzenie należy postawić w suchym miejscu, zapobiegając w ten sposób szkodom, spowodowanym wilgocią.
- Urządzenia nie należy wystawiać na działanie bezpośrednich promieni słonecznych, deszczu lub mrozu. Urządzenie należy postawić z dala od źródeł ciepła, jakimi są kuchenki, grzejniki i źródła otwartego ognia.

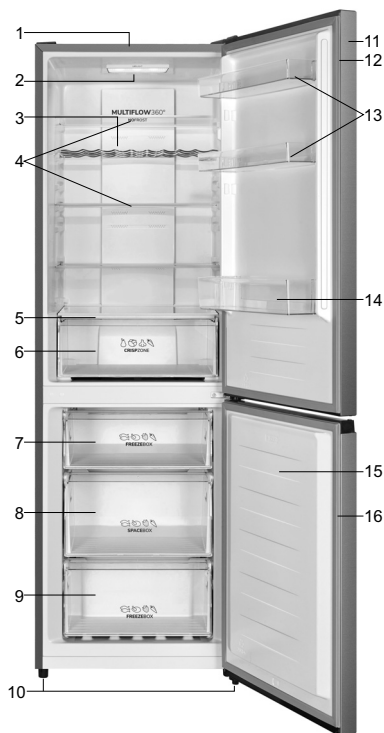
## Wypoziomowanie urządzenia

- W celu zapewnienia, aby urządzenie stało poziomo oraz po to, aby zapewnić wystarczające krążenie powietrza z tyłu i w dolnej części urządzenia, być może konieczne będzie ustawienie regulowanych nóżek, znajdujących się pod spodem urządzenia. Ustawić je można palcami lub za pomocą odpowiedniego klucza.
- Aby umożliwić samoczynne zamykanie drzwi, regulowane nóżki należy obrócić tak, aby górna część urządzenia była nachylona o około 10 mm.



# OPIS URZĄDZENIA

1. Obudowa
2. Oświetlenie LED
3. Półka na butelki
4. Szklane półki
5. Pokrywka do ostrzenia
6. Ostre
7. Górna szuflada
8. Środkowa szuflada
9. Dolna szuflada
10. Regulowana nóżka
11. Drzwi chłodziarki
12. Uszczelka drzwi chłodziarki
13. Górna półka
14. Dolna półka
15. Drzwi zamrażarki
16. Uszczelka drzwi zamrażarki



**Uwaga:** Ze względu na ciągłe zmiany, które wprowadzamy w naszych produktach, możliwe jest, że posiadana chłodziarka będzie się nieco różnić od chłodziarki, opisanej w niniejszej instrukcji obsługi, jednak jej funkcje i sposób użytkowania pozostaną jednakowe. Aby uzyskać więcej miejsca w zamrażarce, można z niej wyjąć szuflady (z wyjątkiem dolnej szuflady) lub tacę na lód.

# ZMIANA KIERUNKU OTWIERANIA DRZWI

---

Kierunek otwierania drzwi może być zmieniony z prawej strony (domyślnie) na lewą, jeśli wymaga tego miejsce montażu.

Ostrzeżenie! Podczas zamiany kierunku otwierania drzwi urządzenie nie może być podłączone do sieci. Upewnij się, że wtyczka została wyjęta z gniazdka sieciowego.

Potrzebne narzędzia:

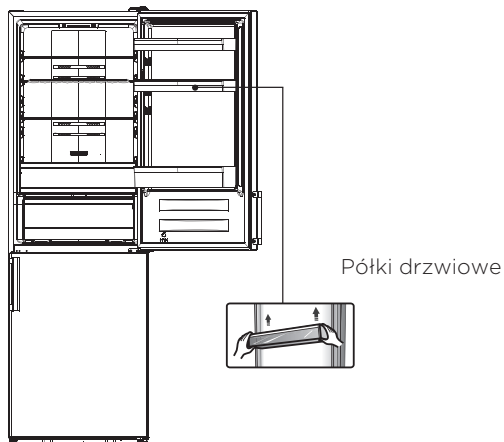
|   |   |
|---|---|
|  |  |
| <b>Klucz nasadowy 8 mm</b>  | <b>Wkrętak krzyżowy</b>   |
|  |  |
| <b>Wkrętak płaski</b>   | <b>Klucz 8 mm</b>   |

Uwaga:

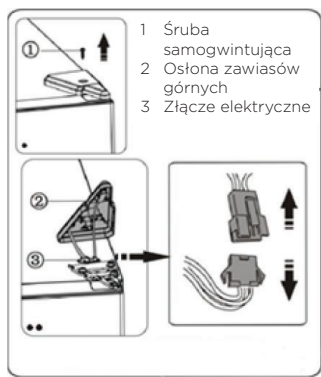
- Jeśli wymaga tego sytuacja i musisz uzyskać dostęp do spodu lodówki, odchyl ją do tyłu i oprzyj o ścianę, zabezpieczając tylną ściankę przed uszkodzeniem za pomocą miękkiej pianki opakowaniowej. Aby zmienić kierunek otwierania drzwi wymagane są zwykle opisane dalej kroki. Rysunki przedstawiają sposób montażu właściwy dla modelu. Model podany jest na rysunku. Jeśli jakieś części nie są podane na rysunku, ignoruj podany opis.



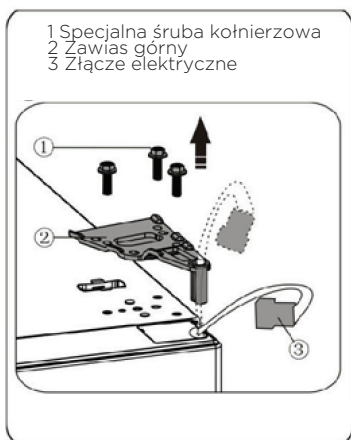
1. Ustaw lodówkę w pozycji pionowej. Otwórz górne drzwiczki, aby wyjąć wszystkie półki z drzwi (aby uniknąć ich zniszczenia), a następnie zamknij je.



2. Usuń część 1, poluzuj część 2 znajdującą się w górnej części po prawej stronie lodówki, ale uważaj na złącze elektryczne 3 pod nimi, ponieważ są one nadal podłączone. Następnie rozłącz złącze elektryczne 3 i wyjmij część 2.



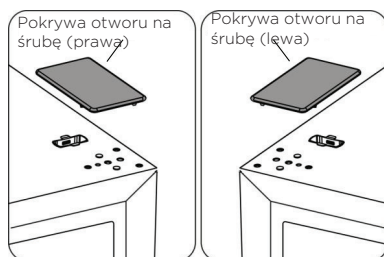
3. Zdejmij śruby 1 i zawias 2 Następnie przepuść złącze 3 przez otwór w zawiasie 2 (podczas montażu ręcznie przytrzymaj górne drzwi).



4. Zdejmij górne drzwi ze środkowego zawiasu, ostrożnie podnosząc drzwi do góry. Następnie umieść górne drzwi na gładkiej powierzchni zewnętrznej pokrywy do góry.



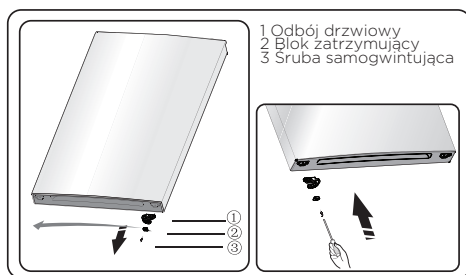
5. Wyjmij osłonę otworu na śrubę (prawą) z plastikowego worka i zamontuj ją na górnej prawej stronie korpusu lodówki. Następnie zdejmij pokrywę otworu na śrubę (lewą) z lewej górnej strony urządzenia i włóż ją do plastikowego worka.



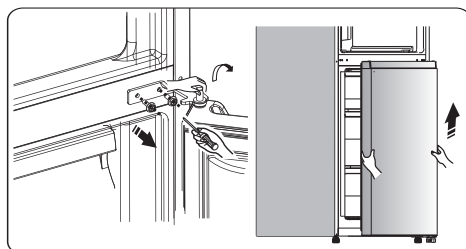
6. Zdejmij część 1 z górnej lewej strony górnej pokrywy i wyjmij część 2. Następnie zdejmij część 3 z prawej górnej części górnej pokrywy. Jak opisano powyżej, zamontuj część 3 i część 4 na górnej, lewej stronie górnej pokrywy. Zamontuj część 1 prawej górnej części pokrywy górnej.



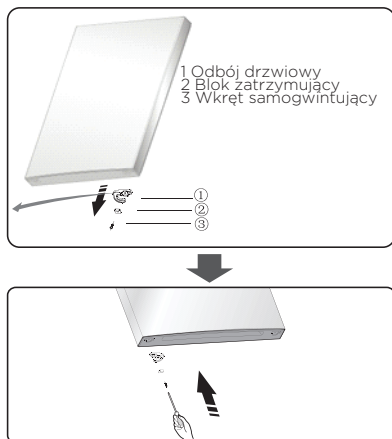
7. Poluzuj śrubę 3 i zdejmij (2) i część (1). Zainstaluj wymienną lewą blokadę 4 dołączoną do urządzenia (w plastikowym woreczku) i klocek blokady 2 po lewej stronie za pomocą śruby 3. Przechowaj część 1 z urządzeniem na przyszłość, gdyby zaszła taka potrzeba.



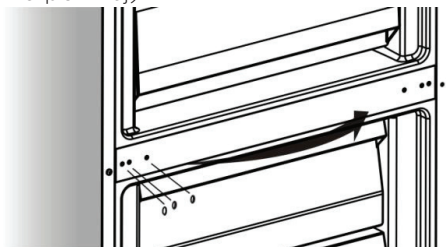
8. Poluzuj śruby użyte do zamocowania środkowego zawiasu i wyjmij środkowy zawias. Następnie zdejmij dolne drzwi.



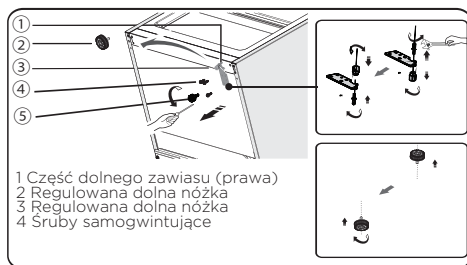
9. Umieść dolne drzwi na gładkiej powierzchni panelem skierowanym do góry. Poluzuj śrubę 3 i wyjmij część (2) i część (1). Zainstaluj wymienną lewą blokadę 4 dołączonej do urządzenia (w plastikowym woreczku) i klocek blokady 2 po lewej stronie za pomocą śruby 3. Przechowaj część 1 z urządzeniem na przyszłość, gdyby zaszła taka potrzeba.



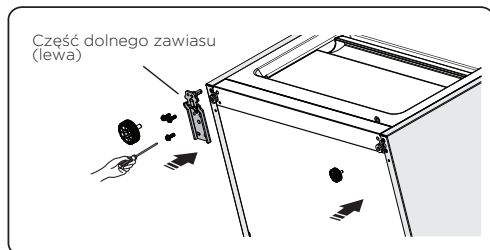
10. Wymień pokrywy otworów na śruby w środkowej płycie pokrywy z lewej na prawą (jak na rysunku poniżej).



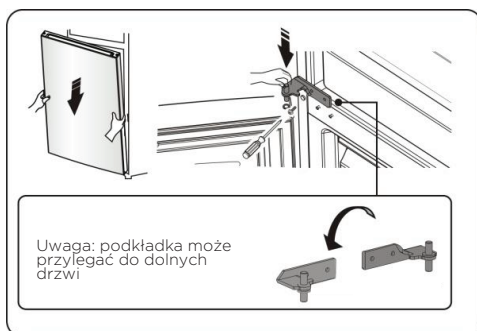
11. Odchyl lodówkę do tyłu, zdejmij część 2.



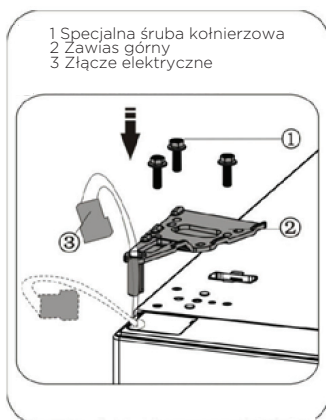
12. Zdejmij część 3 ze sworznia dolnego zawiasu, poluzuj sworznię dolnego zawiasu, włóż go do przeciwległego otworu, a następnie dokręć. Zamontuj część 3 na sworzniu dolnego zawiasu.
13. Ponownie zamontuj elementy zdjęte w kroku 11, zmierz część 1 na lewą, a następnie przymocuj je śrubami 4. Na koniec zamontuj część 2.



14. Wsuń dolne drzwi na sworznię dolnego zawiasu i przytrzymaj w pozycji. Obróć środkowy zawias o 180°, przełóż podkładkę na osi na dolną stronę, ustaw środkowy zawias w odpowiedniej pozycji, a następnie zamontuj go tak, aby dolne drzwi się trzymały na miejscu.



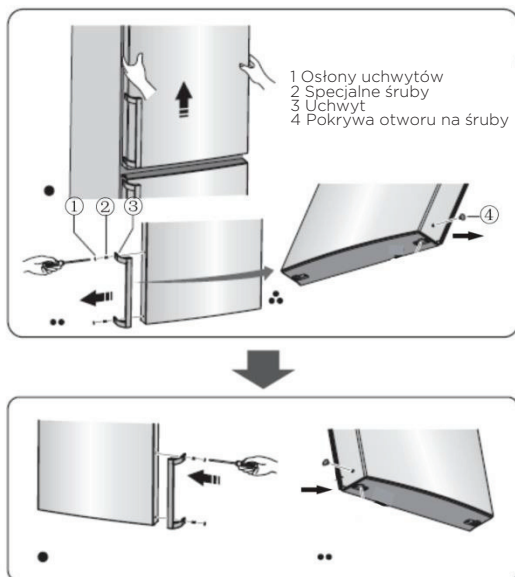
15. Ustaw górne drzwi w odpowiedniej pozycji, a następnie przymocuj część 2 za pomocą śrub 1. Przed zamocowaniem części 2 należy przepuścić złącze 3 przez zawias 2. Patrz krok 3. (Podczas montażu przytrzymaj ręcznie górne drzwi.)



16. Podłącz złącze elektryczne 1 tak jak to pokazano na rysunku, a następnie zamocuj część 2 za pomocą śruby 3, odnosząc się do kroku 2.

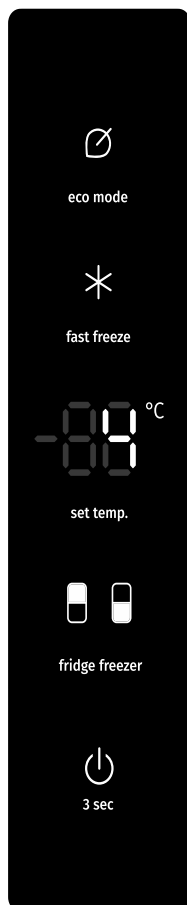


17. Otwórz górne drzwi i zamontuj półki drzwiowe, a następnie zamknij drzwi.  
Uwaga: Jeśli Twoje urządzenie ma uchwyt, musisz przenieść uchwyt na drugą stronę postępując zgodnie z poniższymi instrukcjami. Zdejmij górne drzwi i umieść je na gładkiej powierzchni panelem skierowanym w górę. Podnieś część 1 i część 4, następnie poluzuj śruby 2, tak jak to pokazano na rysunku. Przełóż uchwyt na prawą stronę, a następnie zainstaluj kolejno: śruby 2, część 1 i część 4.



# PANEL STERUJĄCY I STEROWANIE URZĄDZENIEM

---



## Regulacja temperatury


Zalecamy, aby przy pierwszym uruchomieniu urządzenia temperatura w chłodzarnie została ustawiona na 4°C. Jeśli chcesz zmienić temperaturę, postępuj zgodnie z poniższymi instrukcjami.

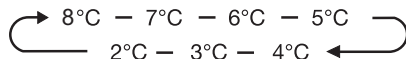
## Zachowaj ostrożność!

Temperatura, którą ustawisz jest średnią temperaturą dla całego pionu chłodziarki. Temperatura wewnątrz poszczególnych przedziałów może się różnić od temperatury wyświetlanej na panelu, w zależności od ilości przechowywanej żywności i miejsca jej umieszczenia. Wysoka lub niska temperatura w pomieszczeniu może również wpływać na rzeczywistą temperaturę wewnątrz urządzenia.



## Chłodziarka


Wciśnij **fridge freezer**, gdy zapali się lampka  Następnie naciśnij **set temp.**, możesz ustawić temperaturę lodówki w zakresie od 2°C do 8°C w zależności od potrzeb. Panel wyświetlacza wyświetli odpowiednie wartości w następującej kolejności:

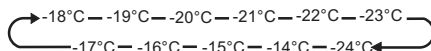


### Zachowaj ostrożność!

Temperatura, którą ustawisz jest średnią temperaturą dla całego pionu chłodziarki. Temperatura wewnątrz poszczególnych przedziałów może się różnić od temperatury wyświetlanej na panelu, w zależności od ilości przechowywanej żywności i miejsca jej umieszczenia. Wysoka lub niska temperatura w pomieszczeniu może również wpływać na rzeczywistą temperaturę wewnątrz urządzenia

## Chłodziarka

Wciśnij **fridge freezer**, gdy zapali się lampka  Następnie naciśnij **set temp.**, możesz ustawić temperaturę lodówki w zakresie od -14 °C do -24 °C w zależności od potrzeb. Panel wyświetlacza wyświetli odpowiednie wartości w następującej kolejności:



### Super Freeze \*

Funkcja Super Freeze pozwala szybko obniżyć temperaturę i zamrozić jedzenie szybciej niż zwykle. Pomaga zachować więcej witamin i wartości odżywczych zawartych w świeżej żywności i dłużej przechować żywność.

- Możesz nacisnąć **fast freeze** aby przejść do trybu Super Freeze.
- Po wybraniu trybu Super Freeze, zostanie podświetlona lampka, a temperatura zamrażalnika zostanie ustawiona na -24°C.
- W przypadku maksymalnej ilości żywności, która ma zostać zamrożona, należy odczekać około 24 godzin.
- Super Freeze wyłącza się automatycznie po około 52 godzinach, a ustawienie temperatury zamrażania powróci do poprzedniego ustawienia.



## Tryb oszczędzania energii Eco

Ta funkcja sprawia, że zamrażarka pracuje w trybie oszczędzania energii, który przydaje się do zmniejszenia zużycia energii, gdy jesteś daleko.

- Możesz nacisnąć **eco mode** aby przejść w tryb ekonomiczny.
- Po włączeniu trybu ekonomicznego zaświeci się lampka. Temperatura zamrażarki zostanie ustawiona na -17°C, a temperatura lodówki na 6°C.

## Włącznik/wyłącznik

Urządzenie można włączyć lub wyłączyć naciskając ten przycisk.

- Wciśnij  na 3 sekundy, po usłyszeniu dźwięku brzęczyka, wyświetlacz pokaże »OFF«, urządzenie zostanie wyłączone.
- Wciśnij  na 3 sekundy, po usłyszeniu dźwięku brzęczyka, urządzenie zostanie włączone.

## Alarm

- Gdy drzwi zamrażarki lub chłodziarki pozostaną otwarte przez ponad 2 minuty, włączy się alarm dźwiękowy. Brzęczyk będzie włączał się 3-krotnie w ciągu minuty, i przestanie alarmować automatycznie po upływie 8 minut.
- Gdy urządzenie działa, w celu oszczędzania energii unikaj pozostawiania drzwi otwartych przez dłuższy czas. Alarm wyłącza się po zamknięciu drzwi.

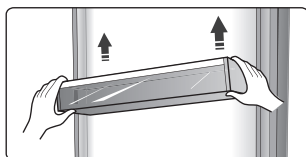
# SPOSÓB UŻYTKOWANIA URZĄDZENIA

---

Twoje urządzenie jest wyposażone w pewną liczbę akcesoriów, niniejsza sekcja opisuje jak je najlepiej wykorzystać.

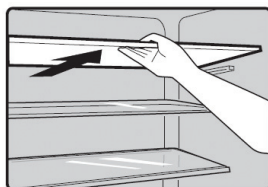
## **Półka drzwiowa**

Nadaje się do przechowywania jaj, płynów w puszkach, napojów butelkowanych i pakowanej żywności itp. Nie należy umieszczać na stojakach zbyt wielu ciężkich rzeczy.



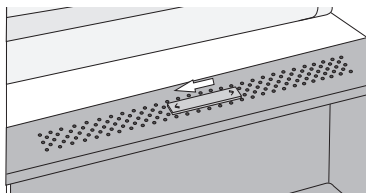
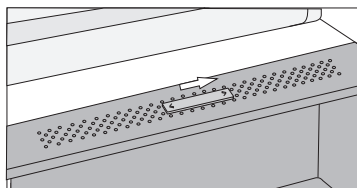
## **Półki w komorze chłodziarki**

W chłodziarce znajdują się trzy półki i można je wyjmować do czyszczenia.



## Pojemnik na owoce i warzywa z regulatorem wilgotności

- Pojemnik na spodzie lodówki jest przeznaczony do przechowywania owoców i warzyw. Zapewnia wilgotność i zapobiega nadmiernemu wysuszeniu produktów żywnościowych. Pojemnik wyposażony jest w regulator, którym reguluje się poziom wilgotności
- **Przesunięcie zasuw w prawo:** odpowietrzniki zamknięte - większa wilgotność w pojemniku.
- **Przesunięcie zasuw w lewo:** odpowietrzniki otwarte - mniejsza wilgotność w pojemniku.



Jeśli na wewnętrznej stronie szklanej półki zbiera się woda, należy otworzyć odpowietrzniki i wytrzeć półkę.

## Szuflada zamrażarki

- Służy do przechowywania żywności, która musi być zamrożona, w tym mięsa, ryb, lodów itp.

## Taca do kostek lodu (niektóre modele)

- Służy do robienia kostek lodu. Aby zrobić kostki lodu, należy wlać wodę do tacy na kostki lodu, a poziom wody nie powinien przekraczać górnej linii (najlepiej osiemdziesiąt procent objętości pojemników na lód). Umieść tacę w szufladzie zamrażarki i odczekaj co najmniej dwie godziny na uformowanie kostek lodu. Po uformowaniu kostek delikatnie przekręć tacę, aby oddzielić kostki od tacy.



Aby uniknąć kontaminacji żywności, należy stosować się do poniższych wskazówek.

- Otwieranie drzwiczek urządzenia na dłużej może w istotny sposób podwyższyć temperaturę we wszystkich strefach urządzenia.
- Regularnie należy czyścić powierzchnie, które mogą wejść w kontakt z żywnością, a także dostępny system odprowadzający wodę.
- Surowe mięso i ryby należy w chłodziarce przechowywać w do tego przeznaczonych opakowaniach, aby nie weszły w kontakt z pozostałą żywnością i aby ewentualne wyciekające z niej płyny nie ciekły po innej żywności.
- Zamrażarki, których efektywność zamrażania oznaczona jest za pomocą dwóch gwiazdek, odpowiednie są do przechowywania już zamrożonej żywności, przechowywania lub wyrobu lodów oraz wytwarzania kostek lodu.
- Strefy bądź zamrażarki, których efektywność zamrażania oznaczona jest za pomocą jednej, dwóch lub trzech gwiazdek, nie są odpowiednie do zamrażania świeżej żywności.

| Lp. | Rodzaj strefy urządzenia | Docelowa temperatura przechowywania (°C) | Odpowiednie produkty żywnościowe  |
|-----|--------------------------|--|---|
| 1   | Chłodziarka              | +2 ≤ +8                                  | Jajka, gotowana żywność, paczkowana żywność, owoce i warzywa, przetwory mleczne, torty; napoje i pozostałe rodzaje żywności, które nie są odpowiednie do zamrażania.  |
| 2   | (***)* -<br>Zamrażarka   | ≤ -18                                    | Ryby morskie i owoce morza (ryby, skorupiaki, mięczaki), ryby słodkowodne, przetwory mięsne (zalecany czas przechowywania to 3 miesiące – z czasem tracą wartość odżywczą i smak); zaleca się do zamrażania świeżej żywności.     |
| 3   | *** -<br>Zamrażarka      | ≤ -18                                    | Ryby morskie i owoce morza (ryby, skorupiaki, mięczaki), ryby słodkowodne, przetwory mięsne (zalecany czas przechowywania to 3 miesiące – z czasem tracą wartość odżywczą i smak). Nie zaleca się do zamrażania świeżej żywności. |
| 4   | ** -<br>Zamrażarka       | ≤ -12                                    | Ryby morskie i owoce morza (ryby, skorupiaki, mięczaki), ryby słodkowodne, przetwory mięsne (zalecany czas przechowywania to 2 miesiące – z czasem tracą wartość odżywczą i smak). Nie zaleca się do zamrażania świeżej żywności. |

| Lp. | Rodzaj strefy urządzenia                  | Docelowa temperatura przechowywania (°C) | Odpowiednie produkty żywnościowe   |
|-----|---|--|--|
| 5   | * –<br>Zamrażarka                         | ≤ -6                                     | Ryby morskie i owoce morza (ryby, skorupiaki, mięczaki), ryby słodkowodne, przetwory mięsne (zalecany czas przechowywania to 1 miesiąc – z czasem tracą wartość odżywczą i smak). Nie zaleca się do zamrażania świeżej żywności.   |
| 6   | 0 gwiazdek                                | -6 ≤ 0                                   | Świeża wieprzowina, wołowina, ryby, kurczaki, niektóre rodzaje paczkowanej gotowej żywności itd. (zaleca się spożyć jeszcze tego samego dnia, a o ile to możliwe nie później niż w ciągu 3 dni). Częściowo zawinięta (zapakowana) gotowa żywność (żywność, która nie jest odpowiednia do zamrażania).  |
| 7   | Szuflada chłodząca                        | -2 ≤ +3                                  | Świeża/mrożona wieprzowina, wołowina, kurczaki, ryby słodkowodne itd. (7 dni poniżej 0 °C; jeżeli temperatura jest wyższa od 0 °C, zaleca się spożyć jeszcze tego samego dnia, a o ile to możliwe nie później niż w ciągu 2 dni). Ryby i owoce morza (jeżeli temperatura jest niższa od 0 °C, 15 dni; przechowywanie w temperaturze powyżej 0 °C nie jest zalecane). |
| 8   | Szuflada do zachowania świeżości żywności | 0 ≤ +4                                   | Świeża wieprzowina, wołowina, ryby, kurczaki, gotowana żywność itd. (zaleca się spożyć jeszcze tego samego dnia, a o ile to możliwe nie później niż w ciągu 3 dni).  |
| 9   | Wino                                      | +5 ≤ +20                                 | Czerwone wina, białe wina, wina musujące itd.  |

**Uwaga: Prosimy, aby przechowywać różne rodzaje żywności we właściwych pojemnikach lub szufladach chłodziarko-zamrażarki, w których temperatura przechowywania odpowiada poszczególnemu rodzajowi produktu żywnościowego.**

- Jeżeli chłodziarko-zamrażarka będzie przez dłuższy czas pusta, należy ją wyłączyć, rozmrozić, oczyścić, wysuszyć i pozostawić otwarte drzwiczki, aby zapobiec powstaniu pleśni w urządzeniu.

# ZALECENIA

---

## **Wskazówki dotyczące oszczędnego zużycia energii elektrycznej**

Zaleca się, aby stosować się do poniższych wskazówek, dotyczących oszczędzania energii.

- Nie dopuścić, aby drzwi urządzenia pozostawały zbyt długo otwarte.
- Należy zadbać, aby urządzenia nie stawiać w pobliżu źródeł ciepła (bezpośrednie działanie światła słonecznego, piekarnik elektryczny lub kuchenka itd.).
- Nie należy nastawiać niższej temperatury urządzenia niż jest to konieczne.
- W urządzeniu nie należy przechowywać ciepłej żywności lub cieczy lotnych.
- Urządzenie należy postawić w pomieszczeniu o dobrej wentylacji i niskim stopniu wilgotności. Prosimy zajrzeć do rozdziału »Ustawienie nowego urządzenia«.
- Diagram w niniejszej instrukcji obsługi pokazuje prawidłowe rozmieszczenie szuflad, pojemników na owoce i warzywa oraz półek. Uwzględnienie proponowanego rozmieszczenia umożliwia najlepszą efektywność energetyczną.

## **Wskazówki dotyczące przechowywania żywności w chłodziarko-zamrażarce**

- Nie przechowywać ciepłej lub gorącej żywności bezpośrednio w chłodziarce lub zamrażarce, ponieważ temperatura w urządzeniu się podwyższy, przez co sprężarka będzie działać jeszcze intensywniej i zużyje więcej energii.
- Żywność należy pokryć lub zapakować, szczególnie wówczas, gdy ma mocny zapach lub smak.
- Wkładając żywność do chłodziarki należy uważać, aby powietrze mogło bez przeszkód krążyć wokół żywności.
- Mięso (wszystkie rodzaje): należy zapakować w folię do żywności i położyć na szklanej półce nad pojemnikiem na warzywa. Zawsze należy stosować się do dozwolonego lub zalecanego czasu przechowywania żywności w urządzeniu, a jedzenie zużyć do dnia upływu jej terminu przydatności do spożycia, podanego przez producenta.
- Gotowane jedzenie, dania na zimno itd.: należy pokryć i położyć na dowolnej półce.
- Owoce i warzywa: należy przechowywać w pojemniku na owoce i warzywa.
- Masło i sery należy zapakować do szczelnych pojemników lub zawinąć w folię (plastykowej) do żywności.
- Butelki z mlekiem: zamknąć je pokrywką i przechowywać na półkach na drzwiach.

### **Wskazówki dotyczące zamrażania**

- Przy pierwszym włączeniu lub po dłuższym okresie nieużytkowania przed wkładaniem żywności do urządzenia, należy urządzenie pozostawić, aby działało przynajmniej przez 2 godziny na najwyższym ustawieniu.
- Żywność należy rozdzielić na mniejsze porcje, aby mogła zamroznąć szybciej i całkowicie, dbając zarazem o to, aby można było później odmrozić jedynie taką porcję żywności, jaka jest rzeczywiście potrzebna.
- Żywność należy hermetycznie zawinąć w folię aluminiową lub polietylenową (plastykową).
- Nie należy pozwolić, aby świeża, niezamrożona żywność dotykała już zamrożonej żywności, ponieważ zamrożona żywność ogrzewa się przy tym i częściowo rozmraża.
- Jeżeli zamrożoną żywność skonsumuje się bezpośrednio po wyjęciu z zamrażalnika, może to spowodować odmrożenia.
- Zaleca się, aby każdą paczkę zamrożonej żywności oznaczyć, podając datę zamrażania, aby móc kontrolować, jak długo żywność jest przechowywana w zamrażarce.

### **Wskazówki dotyczące przechowywania zamrożonej żywności**

- Należy sprawdzić, czy zakupiona zamrożona żywność była w sklepie prawidłowo przechowywana czy też magazynowana.
- Gdy jedzenie się rozmrozi, szybko traci na jakości i nie zaleca się go ponownie zamrażać.
- Nie należy przekraczać okresu przechowywania bądź terminu przydatności do spożycia, podanego przez producenta.



# CZYSZCZENIE I PIELEGNACJA URZĄDZENIA

---

Ze względów higienicznych urządzenie (włącznie z akcesoriami na zewnątrz jak i wewnątrz) należy regularnie czyścić – przynajmniej co dwa miesiące.

## **Uwaga!**

Urządzenie podczas czyszczenia nie powinno być podłączone do źródeł energii elektrycznej, istnieje bowiem ryzyko porażenia prądem.

Zanim rozpocznie się czyszczenie i prace konserwacyjne, urządzenie należy więc odłączyć z sieci elektrycznej, wyciągając wtyczkę z gniazdka sieciowego.

## **Czyszczenie urządzenia z zewnątrz**

Aby jak najdłużej zachować ładny wygląd posiadanego urządzenia, należy je regularnie czyścić.

- Za pomocą miękkiej czystej ściereczki należy przetrzeć panel sterujący (panel cyfrowy oraz ekran wyświetlacza).
- Środka czyszczącego nie rozpylać bezpośrednio po powierzchni urządzenia, ale lepiej zwilżyć nim ściereczkę, którą czyści się urządzenie. W ten sposób zapewni się równomierne rozprowadzenie wilgoci po czyszczonej powierzchni.
- Oczyszczyć drzwiczki, uchwyty oraz powierzchnie obudowy urządzenia za pomocą delikatnego środka czyszczącego, a następnie wytrzeć je do sucha miękką ściereczką.

## **Uwaga!**

- Nie używać ostrych akcesoriów do czyszczenia, ponieważ można nimi podrapać czyszczone powierzchnie.
- Do czyszczenia nie stosować rozpuszczalników, środków do czyszczenia samochodów, wybielaczy, olejków eterycznych, ostrych lub szorujących środków czyszczących czy też organicznych rozpuszczalników, jak np. benzen, ponieważ można nimi uszkodzić powierzchnię urządzenia lub nawet spowodować pożar.

## **Czyszczenie urządzenia wewnątrz**

Regularnie należy czyścić wnętrze urządzenia. Urządzenie można będzie łatwiej wyczyścić, gdy w nim nie będzie dużej ilości żywności. Wnętrze chłodziarko-zamrażarki należy przetrzeć delikatnym roztworem sody oczyszczonej i wody, a następnie spłukać ciepłą wodą, mianowicie wyciśniętą gąbką lub ściereczką. Zanim ponownie wstawione zostaną półki i pojemniki czy też szuflady, ścianki urządzenia należy wytrzeć do sucha. Dokładnie należy osuszyć wszystkie powierzchnie i ruchome elementy.

### **Czyszczenie uszczelki drzwiowej**

Zadbać należy, aby uszczelki drzwiowe były zawsze czyste. Uszczelka może się z powodu lepkiej żywności i napojów przykleić do obudowy, a następnie podczas otwierania drzwiczek rozerwać. Uszczelkę należy czyścić delikatnym środkiem czystości i ciepłą wodą. Po wyczyszczeniu należy ją dokładnie osuszyć.

Uwaga! Urządzenie należy włączyć ponownie dopiero, gdy uszczelka jest już całkowicie sucha.

### **Wymiana żarówki LED**

**Ostrzeżenie:** Jeśli żarówka LED została uszkodzona, należy wezwać upoważnionego pracownika serwisu lub specjalistę od instalacji elektrycznych.

# USUWANIE ZAKŁÓCEŃ

Trafiając na zakłócenie podczas użytkowania posiadanego urządzenia lub jeżeli podejrzewa się, że urządzenie nie działa prawidłowo, można, zanim wezwie się serwis naprawczy, po prostu sprawdzić kilka możliwych przyczyn zakłóceń. Te ewentualne przyczyny zostały podane poniżej.

Ostrzeżenie! Nie należy próbować samemu naprawiać urządzenia. Jeżeli sprawdzone zostały wszystkie przyczyny, podane w poniższej tabeli, a problem wciąż jeszcze się pojawia, wezwać należy upoważnionego bądź odpowiednio wyszkolonego specjalistę elektrotechnika, upoważnionego pracownika serwisu lub sklepu, w którym urządzenie zostało zakupione.

| Zakłócenie   | Ewentualna przyczyna i rozwiązanie  |
|--|---|
| Urządzenie nie działa prawidłowo.  | <ul style="list-style-type: none"><li>• Sprawdzić należy, czy wtyczka została prawidłowo wstawiona do gniazdka.</li><li>• Sprawdzić należy bezpiecznik lub obieg prądu w domowej instalacji elektrycznej. Jeśli to konieczne, wymienić należy bezpiecznik.</li><li>• Temperatura otoczenia jest zbyt niska. Aby usunąć zakłócenie, należy próbować obniżyć nastawioną temperaturę urządzenia.</li><li>• Całkowicie normalnym jest, że chłodziarka nie działa podczas cyklu samoczynnego rozmrażania lub na krótko po włączeniu urządzenia, ponieważ w ten sposób urządzenie chroni sprężarkę.</li></ul> |
| Nieprzyjemne zapachy, wydostające się z części chłodzącej i/ lub zamrażającej. | <ul style="list-style-type: none"><li>• Być może konieczne będzie wyczyszczenie urządzenia wewnątrz.</li><li>• Określone rodzaje żywności, pojemniki na żywność lub opakowania mogą powodować nieprzyjemny zapach.</li></ul>  |

| Zakłócenie  | Ewentualna przyczyna i rozwiązanie  |
|---|---|
| <p>Hałas lub niezwykle dźwięki, dochodzące z urządzenia.</p>  | <p>Następujące dźwięki są zupełnie normalnym zjawiskiem:</p> <ul style="list-style-type: none"> <li>• Dźwięki pracy sprężarki.</li> <li>• Szum, powodowany przez przepływ powietrza, które poruszane jest za pomocą małego wentylatora w części zamrażającej lub w innych częściach urządzenia.</li> <li>• Bulgotanie, podobnie jak podczas gotowania się wody.</li> <li>• Pękanie podczas automatycznego rozmrażania.</li> <li>• Kliknięcia przed uruchomieniem się sprężarki.</li> </ul> <p>Inne niezwykle dźwięki mogą być skutkiem podanych poniżej zakłóceń. Aby je usunąć, koniecznym może być sprawdzenie poniższych i ich odpowiednie zlikwidowanie.</p> <ul style="list-style-type: none"> <li>• Chłodziarka nie jest całkowicie wypoziomowana.</li> <li>• Tylna ścianka chłodziarki dotyka ściany.</li> <li>• Butelka, puszka lub naczynie w chłodziarce przewróciły się lub się przemieszczają.</li> </ul> |
| <p>Silnik działa nieprzerwanie.</p>                           | <p>Całkiem normalne jest, że często słychać dźwięk silnika. W poniższych okolicznościach silnik będzie działał dłużej i częściej się włączał:</p> <ul style="list-style-type: none"> <li>• Temperatura ustawiona jest na niższy poziom, niż by to było konieczne.</li> <li>• Niedawno do urządzenia wstawiona została większa ilość nieschłodzonej żywności.</li> <li>• Temperatura w otoczeniu urządzenia jest zbyt wysoka.</li> <li>• Drzwiczki były zbyt długo lub za często otwierane.</li> <li>• Urządzenie zostało dopiero co ustawione lub przez dłuższy czas pozostawało wyłączone.</li> </ul>  |
| <p>Wewnątrz urządzenia powstaje warstwa lodu bądź szronu.</p> | <ul style="list-style-type: none"> <li>• Sprawdzić należy, czy szczeliny wentylacyjne, nie zostały zablokowane lub czy nie blokuje ich żywność w chłodziarce. Zadbać należy, aby żywność została wstawiona do chłodziarki w taki sposób, aby umożliwić wystarczającą wentylację. Sprawdzić należy, czy drzwiczki zostały całkowicie zamknięte. Instrukcja usunięcia szronu znajduje się w rozdziale „Czyszczenie i pielęgnacja urządzenia”.</li> </ul>  |

| Zakłócenie                                | Ewentualna przyczyna i rozwiązanie   |
|---|--|
| Temperatura wewnątrz jest za wysoka.      | <ul style="list-style-type: none"> <li>• Być może drzwiczki pozostawiono zbyt długo otwarte lub były otwierane zbyt często; być może drzwiczki są otwarte, bo jakieś ciało obce uniemożliwia ich zamknięcie; być może z boku urządzenia, za zamknięciem i nad nim brak wystarczającej przestrzeni.</li> </ul>  |
| Temperatura wewnątrz jest za niska.       | <ul style="list-style-type: none"> <li>• Podwyższyć należy temperaturę, stosując się do wskazówek, zawartych w rozdziale "Panel sterujący i sterowanie urządzeniem".</li> </ul>  |
| Drzwiczki nie dają się zamknąć bez oporu. | <ul style="list-style-type: none"> <li>• Sprawdzić należy, czy górna część chłodziarki została przechylona do tyłu o 10 do 15 mm, co umożliwia automatyczne zamykanie się drzwiczek lub czy jakiś przedmiot wewnątrz chłodziarki uniemożliwia całkowite zamknięcie drzwiczek.</li> </ul>   |
| Woda kapie na podłogę.                    | <ul style="list-style-type: none"> <li>• Naczynie z wodą (znajdujące się na spodzie tylnej ścianki urządzenia) być może nie zostało odpowiednio wypoziomowane; być może rynienka odpływowa (znajdująca się pod górną częścią sprężarki) nie została odpowiednio zamocowana do odpływu wody do tego naczynia lub też rynienka odpływowa została zatkana. Prawdopodobnie koniecznym będzie odsunięcie chłodziarki od ściany, aby możliwe było sprawdzenie naczynia z wodą oraz rynienki odpływowej.</li> </ul> |
| Lampka nie działa.                        | <ul style="list-style-type: none"> <li>• Żarówka LED może być przepalona. Instrukcja dotycząca wymiany żarówki LED znajduje się w rozdziale „Czyszczenie i pielęgnacja urządzenia”.</li> <li>• System kontrolny uniemożliwił działanie lampki, ponieważ drzwiczki pozostawały zbyt długo otwarte. Drzwi należy zamknąć i ich ponownie otworzyć, aby ponownie włączyć lampkę.</li> </ul>  |

# USUWANIE ZUŻYTEGO URZĄDZENIA

---

Zabronione jest usuwanie urządzenia jako odpadu komunalnego.


## **Materiały opakowaniowe**

Materiały opakowaniowe, na których znajduje się symbol recyklingu, nadają się do ponownego przetworzenia. Opakowanie należy wyrzucić do odpowiedniego pojemnika na odpadki, aby możliwy był ich recykling.

## **Zanim wysłużone urządzenie zostanie usunięte**

1. Wtyczkę należy wysunąć z gniazda sieciowego.
2. Odciąć przewód przyłączeniowy i go wyrzucić wraz z wtyczką.

**Ostrzeżenie!** Chłodziarki zawierają czynnik chłodzący oraz gaz izolujący. Utylizacja czynnika chłodzącego i gazów po wyeksploatowaniu urządzenia powinna być wykonana profesjonalnie, ponieważ może dojść do uszkodzenia oczu lub do zapłonu. Zanim w odpowiedni sposób usunie się urządzenie, należy się przekonać, że rury obiegu czynnika chłodzącego nie zostały uszkodzone.

|  | <b>PRAWIDŁOWE USUWANIE WYSŁUŻONEGO URZĄDZENIA</b>  |
|--|--|
|  | Symbol umieszczony na produkcie lub jego opakowaniu wskazuje na to, że produktu nie należy traktować jak zwykłego odpadu domowego. Produkt należy oddać do autoryzowanego punktu zbiórki i przetwarzania zużytych urządzeń elektrycznych i elektronicznych. Prawidłowa utylizacja produktu pozwoli zapobiec niekorzystnemu wpływowi na środowisko i zdrowie ludzi, jakie miałyby miejsce w przypadku nieprawidłowej utylizacji produktu. Aby uzyskać szczegółowe informacje na temat usuwania i przetwarzania produktu, proszę skontaktować się z odpowiednią jednostką samorządu lokalnego odpowiedzialną za zarządzanie odpadami, swoim przedsiębiorstwem utylizacji odpadów lub punktem handlowym, w którym produkt został zakupiony. |

Gorenje, d.o.o.

Partizanska 12

SI - 3320 Velenje, Slovenija

[info@gorenje.com](mailto:info@gorenje.com)

[www.gorenje.com](http://www.gorenje.com)