

Hisense



MANUALUL DE OPERARE AL UTILIZATORULUI

Română

Vă mulțumim că ați ales aparatul nostru. Suntem siguri că va fi o plăcere să utilizați noul frigider. Totuși, înainte de a utiliza aparatul, vă recomandăm să citiți cu atenție instrucțiunile, care oferă detalii despre instalarea și utilizarea produsului. Vă rugăm să păstrați acest manual pentru referințe ulterioare.

Conținut

Informații privind siguranța și avertismente.....	3
Instalarea noului aparat.....	12
Descrierea aparatului.....	16
Panou de control.....	18
Utilizarea aparatului.....	20
Sugestii și sfaturi utile.....	23
Curățare și întreținere.....	24
Depanare.....	26
Aruncarea aparatului.....	27

Informații privind siguranța și avertismente

Siguranța dumneavoastră și a celorlalți este foarte importantă.

Am prevăzut multe mesaje de siguranță importante în acest manual și pe aparat. Citiți și respectați întotdeauna toate mesajele de siguranță.



Acesta este simbolul de alertă de siguranță.

Acest simbol vă avertizează cu privire la pericolele potențiale care vă pot ucide sau răni pe dumneavoastră și pe alții. Toate mesajele de siguranță vor fi însoțite de simbolul de alertă de siguranță și de cuvântul "PERICOL", "AVERTISMENT" sau "PRECAUȚIE".

Aceste cuvinte înseamnă:

PERICOL

O situație de pericol iminent. Ați putea fi ucis sau grav rănit dacă nu urmați imediat instrucțiunile.

AVERTISMENT

O situație potențial periculoasă care, dacă nu este evitată, poate duce la deces sau la vătămări corporale grave.

PRECAUȚIE

O situație potențial periculoasă care, dacă nu este evitată, poate duce la vătămări corporale moderate sau minore.

Toate mesajele de siguranță vă vor spune care este pericolul potențial, cum să reduceți riscul de rănire și ce se poate întâmpla dacă instrucțiunile nu sunt respectate.



Informații privind siguranța și avertismente

Pentru siguranța dumneavoastră și pentru o utilizare corectă, înainte de a instala și de a utiliza pentru prima dată aparatul, citiți cu atenție acest manual de utilizare, inclusiv sugestiile și avertismentele pe care le conține. Pentru a evita greșelile și accidentele inutile, este important să vă asigurați că toate persoanele care utilizează aparatul sunt perfect familiarizate cu modul de operare și caracteristicile de siguranță ale acestuia. Păstrați aceste instrucțiuni și asigurați-vă că acestea rămân împreună cu aparatul în cazul în care acesta este mutat sau vândut, astfel încât oricine îl utilizează pe toată durata de viață a acestuia să fie informat corespunzător cu privire la utilizarea și instrucțiunile de siguranță.

Pentru siguranța vieții și a bunurilor, respectați măsurile de precauție din aceste instrucțiuni de utilizare, deoarece producătorul nu este responsabil pentru daunele cauzate de omisiuni.

Siguranța copiilor și a altor persoane vulnerabile

➤ Conform standardului EN

Acest aparat poate fi utilizat de copii cu vârsta de peste 8 ani și de persoane cu capacități fizice, senzoriale sau mentale reduse sau fără experiență și cunoștințe, dacă sunt supravegheate sau dacă au primit instrucțiuni privind utilizarea aparatului într-un mod sigur și dacă înțeleg potențialele pericole. Copiii nu trebuie să se joace cu aparatul. Curățarea și întreținerea aparatului nu trebuie efectuate de copii fără supraveghere. Copiii între 3 și 8 ani au voie să umple și să golească aparatele frigorifice.

➤ Conform standardului IEC

Acest aparat nu este adecvat pentru utilizarea de către persoane (inclusiv copii) cu dizabilități fizice, senzoriale sau mentale sau care nu au experiență relevantă sau cunoștințe de utilizare a aparatului, cu excepția cazului când acestea sunt sub supraveghere sau după ce au primit instrucțiuni de utilizare a aparatului de la o persoană care este responsabilă pentru siguranța lor.

- Copiii trebuie supravegheați pentru a vă asigura că nu se joacă cu aparatul.
- Nu lăsați ambalajele la îndemâna copiilor, deoarece există riscul de sufocare.
- Dacă aruncați aparatul, scoateți ștecherul din priză, tăiați cablul de conectare (cât mai aproape de aparat) și scoateți ușa pentru a evita riscul de electrocutare sau de închidere în interior a copiilor care se joacă.
- Dacă acest aparat, dotat cu garnituri magnetice la ușă, urmează să înlocuiască un aparat mai vechi care are o încuietoare cu arc (zăvor) pe ușă sau pe capac, asigurați-vă că încuietoarea cu arc este inutilizabilă înainte de a arunca aparatul vechi. Acest lucru îl va împiedica să devină capcană mortală pentru un copil.



Siguranță generală

- **AVERTISMENT** — Acest aparat este destinat utilizării în gospodării și în scopuri similare, cum ar fi
 - bucătării pentru personal din magazine, birouri și alte medii de lucru;
 - ferme și de către clienții din hoteluri, moteluri și alte medii de tip rezidențial;
 - medii tip pensiune;
 - catering și activități similare, fără vânzare cu amănuntul.
- **AVERTISMENT** — Nu depozitați în acest aparat substanțe explozive, cum ar fi recipiente de aerosoli cu propulsor inflamabil.
- **AVERTISMENT** — Dacă este deteriorat cablul de alimentare, acesta trebuie înlocuit de către producător, de către agentul său de service sau de către persoane cu calificare similară, pentru a evita orice pericol.
- **AVERTISMENT** — Mențineți neobstrucționate orificiile de ventilație din incinta aparatului sau din structura încorporată.
- **AVERTISMENT** — Nu utilizați dispozitive mecanice sau alte mijloace pentru a accelera procesul de dezghețare, în afara celor recomandate de producător.
- **AVERTISMENT** — Nu deteriorați circuitul de răcire.
- **AVERTISMENT** — Nu utilizați aparate electrice în interiorul compartimentelor de depozitare a alimentelor din aparat, decât dacă acestea sunt de tipul recomandat de producător.
- **AVERTISMENT** — Agentul frigorific și gazul de insuflare a izolației sunt inflamabile. Când aruncați aparatul, adresați-vă numai unui centru autorizat de colectare a deșeurilor. A nu se expune la flacără.
- **AVERTISMENT** — Când poziționați aparatul, asigurați-vă că nu este prins sau deteriorat cablul de alimentare.

- AVERTISMENT — Nu amplasați mai multe prize sau surse de alimentare portabile în partea din spate a aparatului.
- AVERTISMENT — Alimentele trebuie ambalate în pungi înainte de a fi puse în frigider, iar lichidele trebuie ambalate în sticle sau în recipiente, pentru a evita problema că designul structurii produsului nu este ușor de curățat.



Simbolul este un avertisment și indică faptul că agentul frigorific și gazul de insuflare a izolației sunt inflamabile.

Avertisment: Risc de incendiu / materiale inflamabile

Înlocuirea lămpilor de iluminat

- AVERTISMENT — Lămpile de iluminat nu trebuie înlocuite de utilizator! Dacă lămpile de iluminat sunt deteriorate, contactați linia de ajutor pentru clienți pentru asistență. Acest avertisment se referă numai la frigiderele care conțin lămpi de iluminat.

Agent frigorific

În circuitul frigorific al aparatului se află agentul frigorific izobutenă (R600a), un gaz natural cu un nivel ridicat de compatibilitate cu mediul înconjurător, care este totuși inflamabil. În timpul transportului și instalării aparatului, asigurați-vă că niciuna dintre componentele circuitului frigorific nu devine deteriorată.

Agentul frigorific (R600a) este inflamabil.

- AVERTISMENT — Frigiderele conțin agent frigorific și gaze în izolație. Agentul frigorific și gazele trebuie eliminate profesional, deoarece pot provoca leziuni oculare sau aprindere. Asigurați-vă că tubulatura circuitului de răcire nu este deteriorată înainte de eliminarea corespunzătoare.



AVERTISMENT: Risc de incendiu

Dacă circuitul de răcire este deteriorat:

- A se evita expunerea la flacără deschisă și la surse de aprindere.
- Încăperea în care se află aparatul trebuie să fie bine ventilată.

Orice alterare a specificațiilor sau modificare a acestui produs în orice mod este periculoasă.

Orice deteriorare a cablului poate provoca un scurtcircuit, incendiu și/sau electrocutare.



Siguranța instalației electrice

- Cablul de alimentare nu trebuie să fie prelungit.
- Asigurați-vă că ștecherul nu este spart sau deteriorat. Un ștecher spart sau deteriorat se poate supraîncălzi și poate provoca un incendiu.
- Asigurați-vă că puteți ajunge la ștecherul principal al aparatului.
- Nu trageți de cablul principal.
- Dacă priza de alimentare este slăbită, nu introduceți ștecherul. Există riscul de electrocutare sau de incendiu.
- Nu trebuie să utilizați aparatul fără capacul lămpii de iluminat interior.
- Frigiderul se utilizează numai cu o sursă de alimentare cu curent alternativ monofazat de 220~240V/50Hz. Dacă fluctuația de tensiune în zona de utilizare este atât de mare încât tensiunea depășește limitele de mai sus, din motive de siguranță, asigurați-vă că instalați Stabilizator automat de tensiune de peste 350 W la frigider. Frigiderul trebuie să utilizeze o priză specială în loc de una comună cu alte aparate electrice. Ștecherul său trebuie să se potrivească cu priza cu împământare.

Utilizare zilnică

- Nu depozitați gaze sau lichide inflamabile în aparat, deoarece prezintă risc de explozie.
- Nu acționați niciun aparat electric în aparat (de exemplu, aparate electrice pentru înghețată, mixere etc.).
- Când deconectați aparatul, trageți întotdeauna ștecherul din priză, nu trageți de cablu.
- Nu amplasați obiecte fierbinți în apropierea componentelor din plastic ale acestui aparat.
- Nu amplasați produse alimentare direct pe orificiul de ventilație de pe peretele din spate.
- Depozitați alimentele congelate preambalate conform instrucțiunilor producătorului de alimente congelate.
- Recomandările de depozitare ale producătorului aparatului trebuie respectate cu strictețe. Consultați instrucțiunile relevante pentru depozitare.
- Nu amplasați băuturi carbogazoase sau spumoase în congelator deoarece se creează presiune asupra recipientului, care poate exploda, provocând deteriorarea aparatului.
- Alimentele congelate pot provoca arsuri de îngheț dacă sunt consumate direct din congelator.
- Nu amplasați aparatul în lumina directă a soarelui.
- Mențineți lumânările aprinse, lămpile și alte obiecte cu flacără deschisă la distanță de aparat pentru a nu da foc aparatului.
- Aparatul este destinat păstrării alimentelor și/sau băuturilor în condiții domestice normale, așa cum se explică în această broșură de instrucțiuni. Trebuie să aveți grijă atunci când îl mutați.

- Nu scoateți și nu atingeți articole din congelator dacă aveți mâinile umede/ude, deoarece se pot produce abraziuni ale pielii sau arsuri de îngheț/congelator.
- Nu folosiți niciodată baza, sertarele, ușile etc. pentru a sta pe ele sau ca suporturi.
- Alimentele congelate nu trebuie să fie recongelate după dezghețare.
- Nu consumați înghețată sau cuburi de gheață direct din congelator, deoarece vă pot provoca arsuri de congelare la nivelul gurii și al buzelor.
- Nu supraîncărcați rafturile din ușă și nu puneți prea multe alimente în sertarele coșului frigorific pentru a evita căderea produselor și rănirea sau deteriorarea aparatului.
- Acest aparat frigorific nu este destinat a fi utilizat ca aparat încorporabil.



Precauție!

Întreținere și curățare

- Înainte de întreținere, opriți aparatul și deconectați ștecherul de la priza de rețea.
- Nu curățați aparatul cu obiecte metalice, curățătoare cu aburi, uleiuri eterice, solvenți organici sau detergenți abrazivi.
- Nu utilizați obiecte ascuțite pentru a îndepărta gheața din aparat. Utilizați o racletă din plastic.

Instalare Important!

- Pentru conectarea electrică, respectați cu atenție instrucțiunile din acest manual.
- Despachetați aparatul și verificați dacă acesta prezintă deteriorări. Nu conectați aparatul dacă este deteriorat. Raportați imediat eventualele deteriorări în locul de unde l-ați cumpărat. În acest caz, păstrați ambalajul.

- Este recomandabil să așteptați cel puțin patru ore înainte de a conecta aparatul pentru a permite ca uleiul să revină în compresor.
- În jurul aparatului ar trebui să existe o circulație adecvată a aerului, lipsa acesteia ducând la supraîncălzire. Pentru a obține o ventilație suficientă, urmați instrucțiunile relevante pentru instalare.
- Pe cât posibil, partea din spate a produsului nu trebuie să fie prea aproape de perete pentru a evita contactul sau agățarea părților calde (compresor, condensator) pentru a preveni riscul de incendiu, urmați instrucțiunile relevante pentru instalare.
- Aparatul nu trebuie amplasat în apropierea radiatoarelor sau a aragazelor.
- Asigurați-vă că ștecherul este accesibil după instalarea aparatului

Service

- Orice lucrare electrică necesară pentru service-ul aparatului trebuie efectuată de un electrician calificat sau de o persoană competentă.
- Service-ul acestui produs trebuie să fie efectuat de un centru de service autorizat și trebuie utilizate numai piese de schimb originale.

1. Dacă aparatul este Frost Free.
2. Dacă aparatul are congelator.

Pentru a evita contaminarea alimentelor, vă rugăm să respectați următoarele instrucțiuni

- Deschiderea ușii pentru perioade lungi poate cauza o creștere semnificativă a temperaturii în compartimentele aparatului.
- Curățați în mod regulat suprafețele care pot veni în contact cu alimentele și sistemele de drenaj accesibile.
- Stocați carnea crudă și peștele în recipiente adecvate în frigider, astfel încât să nu intre în contact cu alte alimente sau să se scurgă pe acestea.
- Compartimentele pentru alimente congelate cu două stele sunt potrivite pentru stocarea alimentelor pre-congelate, pentru stocarea sau prepararea înghețatei și pentru prepararea cuburilor de gheață.
- Compartimentele cu una, două și trei stele nu sunt potrivite pentru congelarea alimentelor proaspete.

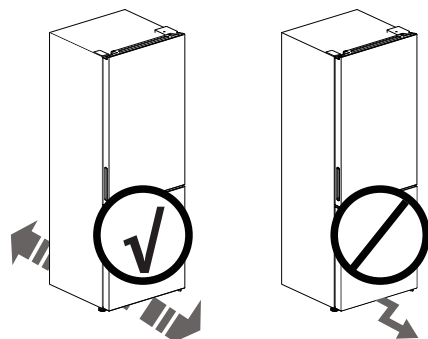
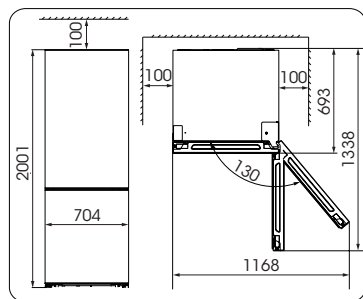
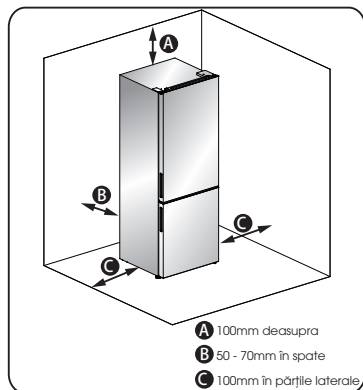
Instalarea noului aparat

Înainte de a utiliza aparatul pentru prima dată, trebuie să cunoașteți următoarele sfaturi.

Avertisment!

Pentru o instalare corectă, acest frigider trebuie așezat pe o suprafață plană din material dur, la aceeași înălțime ca și restul pardoselii. Această suprafață trebuie să fie suficient de rezistentă pentru a susține un frigider complet încărcat.

Roțile, care nu sunt pivotante, trebuie utilizate numai pentru deplasarea înainte sau înapoi. Deplasarea frigiderului în lateral poate deteriora podeaua și roțile.



Ventilarea aparatului

Pentru a îmbunătăți eficiența sistemului de răcire și pentru a economisi energie, este necesar să se mențină o bună ventilație în jurul aparatului pentru disiparea căldurii. Din acest motiv, trebuie să existe suficient spațiu liber în jurul frigiderului.

Sugestie:

Este recomandabil să existe un spațiu de 50-70 mm între partea din spate și perete, cel puțin 100 mm în partea superioară, cel puțin 100 mm între partea laterală și perete și un spațiu liber în față pentru a permite ușilor să se deschidă la 130°. După cum este prezentat în diagramele următoare.

Notă:

- Acest aparat se comportă bine în clasele climatice între SN și T prezentate în tabelul de mai jos. Este posibil să nu funcționeze corespunzător dacă este lăsat pentru o perioadă lungă de timp la temperaturi mai mari sau mai mici decât cele indicate.

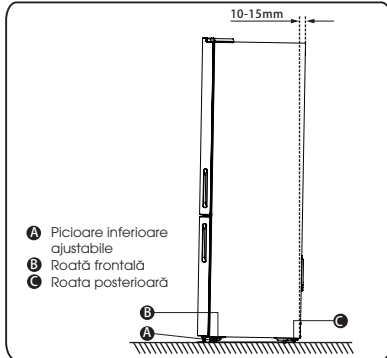
Clasa climatică	Temperatura ambientală
SN	Între +10°C și +32°C
N	Între +16°C și +32°C
ST	Între +16°C și +38°C
T	Între +16°C și +43°C

- Amplașați aparatul într-un loc uscat pentru a evita umiditatea ridicată.
- Feriți aparatul de lumina directă a soarelui, de ploaie sau de îngheț. Poziționați aparatul departe de surse de căldură, cum ar fi sobe, focuri sau radiatoare.

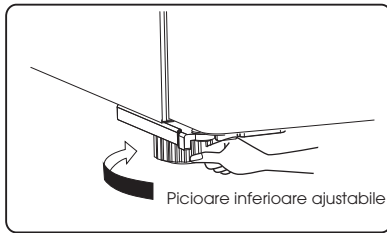
Echilibrarea aparatului

Pentru o echilibrare suficientă și pentru ca aerul să circule în secțiunea inferioară din spate a aparatului, poate fi necesară ajustarea picioarelor inferioare. Le puteți regla manual sau cu ajutorul unei chei potrivite.

Pentru ca ușile să se închidă singure, înclinați partea superioară spre spate cu 10-15 mm.



- A Picioare inferioare ajustabile
- B Roată frontală
- C Roata posterioară



Notă:

Dacă este necesar, puteți așeza frigiderul pe spate pentru a avea acces la carcasa inferioară, trebuie să îl așezați pe un ambalaj din spumă moale sau pe un material similar pentru a evita deteriorarea panoului din spate al frigiderului.




Inversarea ușii

Partea în care se deschide ușa poate fi schimbată, din partea dreaptă (așa cum este furnizat) în partea stângă, dacă se impune.

Avertisment!

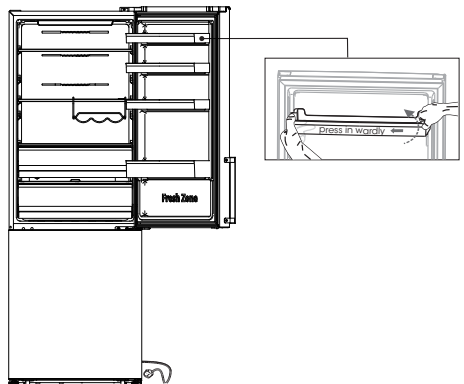
Atunci când se inversează ușa, aparatul nu trebuie să fie conectat la rețeaua electrică. Asigurați-vă că ștecherul este scos din priză de rețea.

Unelte de care aveți nevoie

Nu se furnizează		
 Cheie tubulară de 8 mm	 Șurubelniță cu lamă subțire	 Cuțit pentru chit
 Șurubelniță în cruce	 Cheie franceză	 Cheie de 8 mm
Piese suplimentare (în punga de plastic)		
 balama superioară-stânga	 capac balama-stânga	 capac gaură șurub-dreapta
 balama mijloc-stânga	 bloc de oprire-stânga* 2	 Opritor ușă-stânga* 2
 Cheie hexagonală (4 mm)		

Notă: Dacă este necesar, puteți așeza frigiderul pe spate pentru a avea acces la carcasa inferioară, trebuie să îl așezați pe un ambalaj din spumă moale sau pe un material similar pentru a evita deteriorarea panoului din spate al frigiderului. Pentru a inversa ușa, se recomandă în general următorii pași.

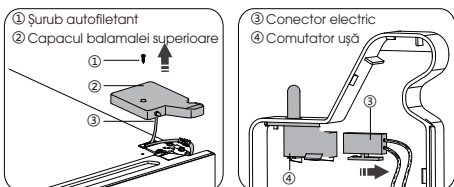
1. Poziționați frigiderul vertical. Deschideți ușa pentru a scoate toate rafturile de pe ușă (pentru a evita deteriorarea) și apoi închideți ușa.



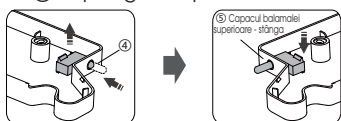
Precauție!

Vă rugăm să comprimați ușor raftul de ușă dintr-o parte spre centru, apoi deplasați-l în sus atunci când scoateți rafturile de ușă.

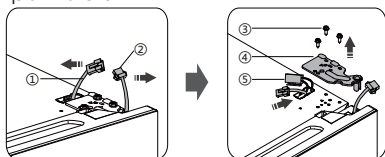
2. Scoateți șurubul ①, apoi scoateți capacul ② din partea dreaptă sus. Aveți grijă la conectorul electric ③ de mai jos, pentru că este încă conectat. Apoi deconectați-l și scoateți capacul ②.



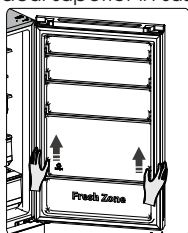
3. Presați comutatorul de ușă ④, apoi scoateți-l în sus. Instalați comutatorul ④ în capacul ⑤ (furnizat în punga de plastic). Puneți celălalt capac ② în punga de plastic.



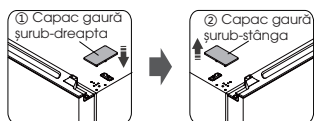
4. Deconectați conectorul ① și ②, apoi deșurubați șuruburile ③ cu ajutorul unei șurubelnițe de 8 mm sau a unei chei și scoateți balamaua ④. Apoi introduceți conectorul ① și ⑤ în gaură. Vă rugăm să țineți ușa cu mâna în timpul instalării.



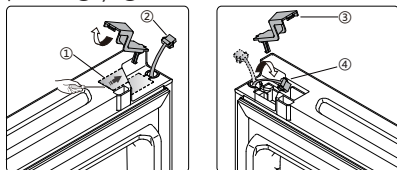
5. Scoateți ușa superioară din balamaua din mijloc, ridicând ușa cu grijă în sus. Apoi așezați ușa superioară pe o suprafață moale, având capacul superior în sus.



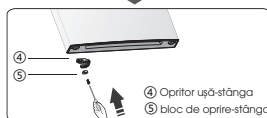
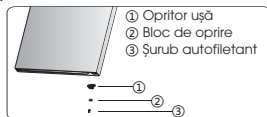
6. Instalați capacul ① (furnizat în punga de plastic) în partea superioară dreaptă. Apoi scoateți capacul ② din partea superioară stângă a aparatului și puneți-l în punga de plastic.



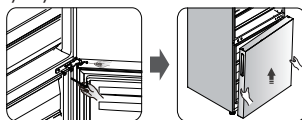
7. Îndepărtați capacul ① din partea stângă sus a ușii superioare și scoateți conectorul ②. Scoateți capacul ③ din partea dreaptă și puneți conectorul ④ înăuntru, reinstalați capacul ① și ③.



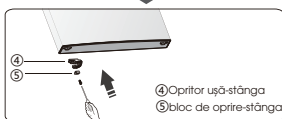
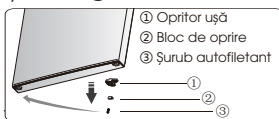
8. Slăbiți șurubul ③ și scoateți piesa ② și piesa ①. Instalați opritorul de ușă de schimb-stângă ④ și blocul de oprire-stângă ⑤ (furnizate în punga de plastic) pe partea stângă cu șurubul ③. Păstrați piesa ① și piesa ② cu aparatul pentru consultări ulterioare.



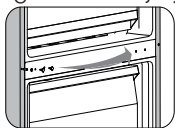
9. Folosiți cheia hexagonală (furnizată în punga de plastic) și șurubelnița în cruce pentru a slăbi șuruburile și a scoate balama din mijloc-dreapta. Apoi scoateți ușa inferioară.



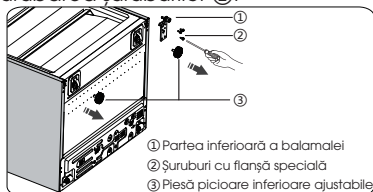
10. Așezați ușa inferioară pe o suprafață moale, cu panoul în sus. Slăbiți șurubul ③ și scoateți piesa ② și piesa ①, apoi instalați opritorul de ușă-stângă ④ și blocul de oprire-stângă ⑤ (furnizate în punga de plastic) pe partea stângă și strângeți-le bine cu șurubul ③.



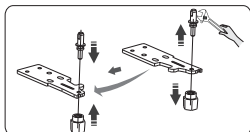
11. Schimbați capacele găurilor de șurub și șuruburile de pe placa de acoperire din mijloc de la stânga la dreapta (așa cum se prezintă în figura de mai jos).



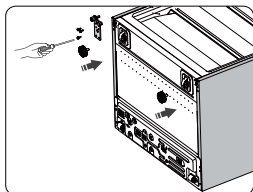
12. Așezați frigiderul pe un ambalaj din spumă moale sau pe un material similar. Îndepărtați ambele piese ajustabile ale picioarelor inferioare ③, apoi îndepărtați piesa inferioară a balamalei ① prin deșurubarea șuruburilor ②.



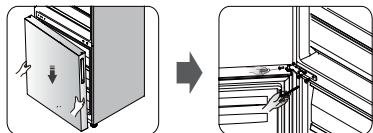
13. Slăbiți axul balamalei inferioare, schimbați-l în locul cu gaura inversă, apoi strângeți-l în poziție conform imaginii de mai jos.



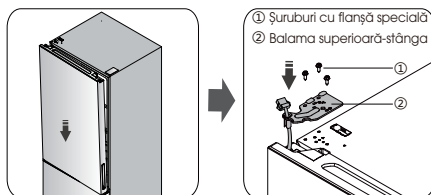
14. Repoziționați piesa inferioară a balamalei în partea stângă și fixați-o cu șuruburile speciale cu flanșă. Repoziționați piesele ajustabile ale picioarelor inferioare pe altă parte și fixați-le.



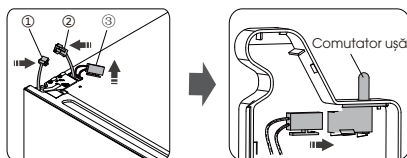
15. Așezați frigiderul în poziție verticală și fixați cu grijă ușa inferioară pe axul balamalei inferioare și mențineți-o în poziție. Instalați balamaua de mijloc-stânga (în punga de plastic), asigurându-vă că ușa inferioară este fixată în poziție.



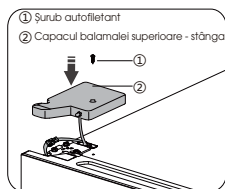
16. Transferați ușa superioară în poziția corespunzătoare. Asigurați echilibrul ușii, poziționați axul balamalei din mijloc în gaura inferioară a ușii superioare. Instalați balamaua ② (furnizată în punga de plastic) cu șuruburile ①. Vă rugăm să țineți ușa superioară cu mâna în timpul instalării.



17. Scoateți conectorul ② și ③ din partea stângă sus. Conectați ① cu ②, apoi conectați ③ cu comutatorul de ușă de pe capacul balamalei superioare-stânga.



18. Instalați capacul balamalei superioare ② pe colțul din stânga cu șurubul ①.

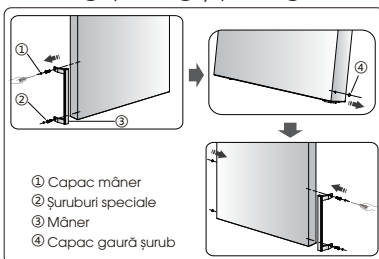


19. Deschideți ușa superioară și instalați rafturile de ușă și apoi închideți-o.

Notă:

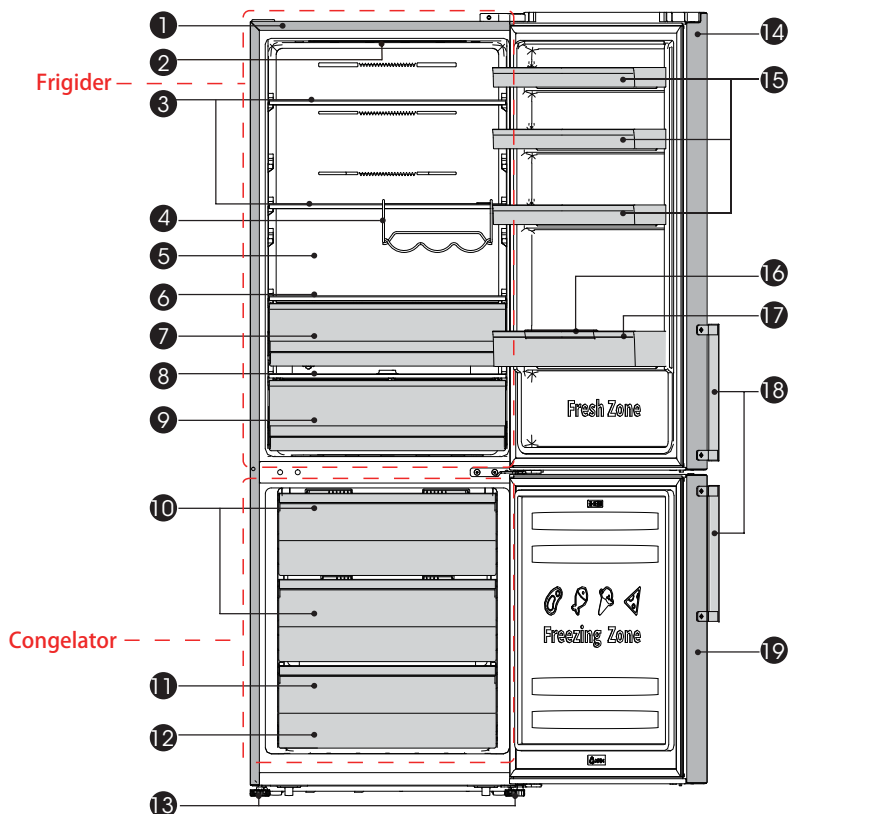
Dacă aparatul dumneavoastră are mâner, trebuie să inversați mânerul urmând instrucțiunile de mai jos.

Desprindeți piesa ① și piesa ④, apoi slăbiți șuruburile ②. Schimbați mânerul ③ în partea dreaptă, apoi instalați pe rând șuruburile ②, piesa ① și piesa ④.



Descrierea aparatului

Aparat fără dozator



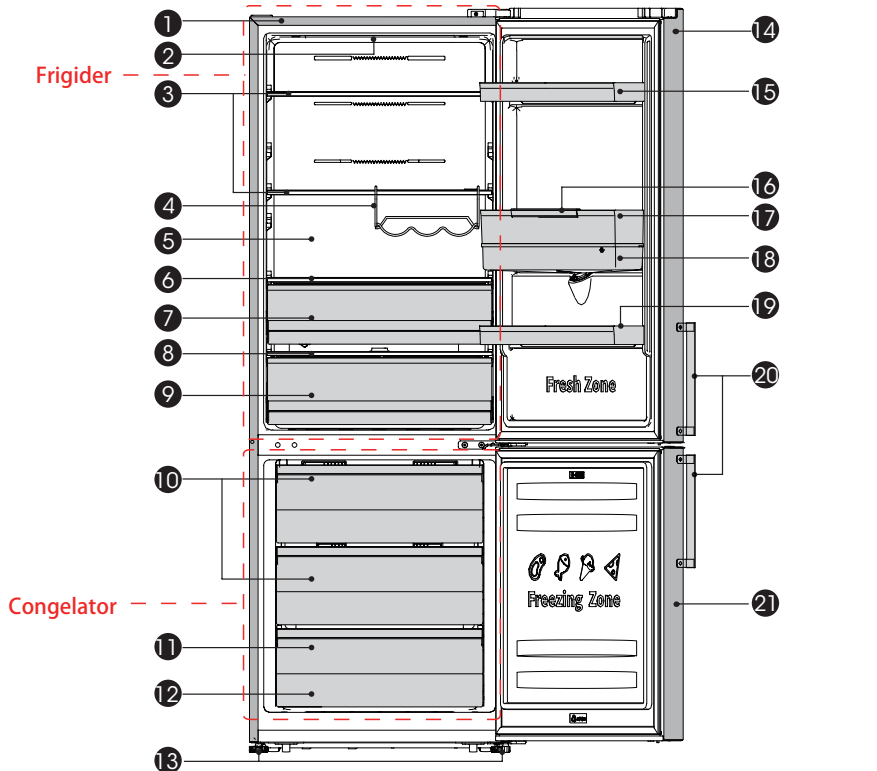
- | | |
|--|--------------------------------------|
| 1 Dulap | 11 Sertar inferior congelator |
| 2 Lampă LED | 12 Aparat de făcut gheață (interior) |
| 3 Raft de sticlă | 13 Picioare inferioare ajustabile |
| 4 Raft flexibil pentru vinuri (opțional) | 14 Ușă frigider |
| 5 Canal de vânt | 15 Raft superior |
| 6 Capac cutie răcire prosoape | 16 Bandă blocare sticle |
| 7 Cutie răcire prosoape | 17 Raft inferior |
| 8 Capac coș frigorific | 18 Mâner (opțional) |
| 9 Coș frigorific fructe și legume | 19 Ușă congelator |
| 10 Sertar congelator | |

Notă: Modelul dvs. poate avea un aspect diferit de acesta și de alte imagini din acest manual, în funcție de caracteristicile modelului dvs.

Notă: Pentru a obține cea mai bună eficiență energetică a acestui produs, vă rugăm să așezați toate rafturile, sertarele în poziția lor originală, conform ilustrației de mai sus.

Descrierea aparatului

Aparat fără dozator



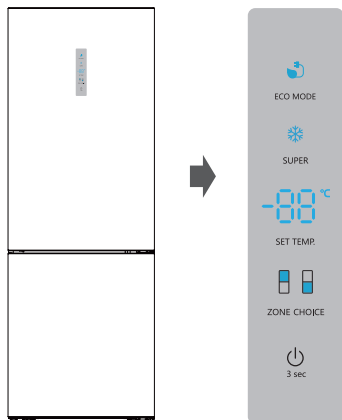
- | | |
|--|--------------------------------------|
| 1 Dulap | 12 Aparat de făcut gheață (interior) |
| 2 Lampă LED | 13 Picioare inferioare ajustabile |
| 3 Raft de sticlă | 14 Ușă frigider |
| 4 Raft flexibil pentru vinuri (opțional) | 15 Raft superior |
| 5 Canal de vânt | 16 Bandă blocare sticle |
| 6 Capac cutie răcire proștețime | 17 Raft mijloc |
| 7 Cutie răcire proștețime | 18 Piesă rezervor apă |
| 8 Capac coș frigorific | 19 Raft inferior |
| 9 Coș frigorific fructe și legume | 20 Mâner (opțional) |
| 10 Sertar congelator | 21 Ușă congelator |
| 11 Sertar inferior congelator | |

Notă: Modelul dvs. poate avea un aspect diferit de acesta și de alte imagini din acest manual, în funcție de caracteristicile modelului dvs.

Notă: Pentru a obține cea mai bună eficiență energetică a acestui produs, vă rugăm să așezați toate rafturile, sertarele în poziția lor originală, conform ilustrației de mai sus.

Panou de control

Utilizați aparatul în conformitate cu următoarele reguli de control, aparatul are funcțiile și modurile corespunzătoare panoului de afișaj prezentat în imaginile de mai jos. Când aparatul este pornit pentru prima dată, iluminarea de fundal a pictogramelor de pe panoul de afișare începe să funcționeze. Dacă nu se apasă niciun buton iar ușile sunt închise, iluminarea de fundal se stinge.



Controlul temperaturii

Pentru o conservare optimă a alimentelor. Vă recomandăm ca, atunci când porniți frigiderul pentru prima dată, temperatura frigiderului să fie setată la 4°C. Dacă doriți să modificați temperatura, urmați instrucțiunile de mai jos.

NOTĂ: Setarea unei temperaturi ridicate va accelera degradarea alimentelor.

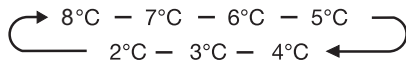
Precauție!

Când setați o temperatură, setați o temperatură medie pentru întregul frigider. Temperaturile din interiorul fiecărui compartiment pot varia față de valorile de temperatură afișate pe panou, în funcție de cantitatea de alimente pe care le depozitați și de locul în care le așezați. Temperatura ambientală poate afecta, de asemenea, temperatura reală din interiorul aparatului.

Frigider

Presăți **ZONECHOICE** în mod repetat până când se aprinde lumina " ".

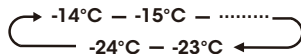
Apoi apăsați **SET TEMP**. puteți seta temperatura frigiderului între 2 °C și 8 °C, după cum este necesar; iar panoul de afișaj va afișa valorile corespunzătoare în conformitate cu secvența următoare.



Congelator

Presăți **ZONECHOICE** în mod repetat până când se aprinde lumina " ".

Apoi apăsați **SET TEMP**. puteți seta temperatura congelatorului între -14 °C și -24 °C, după cum este necesar; iar panoul de afișaj va afișa valoarea corespunzătoare în conformitate cu secvența următoare.



Congelare rapidă ()

Congelarea rapidă va reduce temperatura din congelator, astfel încât alimentele vor îngheța mai repede. Astfel se pot bloca vitaminele și nutrienții din alimentele proaspete și se pot păstra alimentele proaspete mai mult timp. Puteți apăsa **SUPER** pentru a intra în modul de congelare rapidă.

Atunci când este selectat modul de congelare rapidă, lumina se aprinde și temperatura congelatorului va fi setată la -24°C.

În cazul în care se congelează o cantitate maximă de alimente, vă rugăm să așteptați aproximativ 24 de ore.

Congelarea rapidă se oprește automat după 52 de ore, iar temperatura congelatorului va reveni la setarea anterioară.

Energie eco ()

Această funcție face congelatorul să funcționeze în modul de economisire a energiei, ceea ce este util pentru a reduce consumul de energie atunci când sunteți plecat.

Puteți apăsa **ECO MODE** pentru a intra în modul de economisire de energie. Atunci când este activat modul de economisire a energiei, lumina va fi aprinsă. Temperatura congelatorului va fi setată la -17°C, iar temperatura frigiderului va fi setată la 6°C.

Comutare

Puteți porni sau opri aparatul apăsând acest buton.

Apăsăți "⏻" timp de 3 secunde, după ce se aude un semnal sonor, între timp lumina digitală va afișa "OF", aparatul va fi oprit.

Apăsăți "⏻" timp de 3 secundă, după ce se aude un semnal sonor, aparatul va fi pornit.

Alarmă

Când ușa frigiderului a fost deschisă mai mult de 2 minute, se declanșează alarma ușii. În cazul alarmei ușii, soneria va suna de 3 ori la interval de 1 minut și se va opri automat după 8 minute.

Pentru a economisi energie, vă rugăm să evitați să țineți ușa deschisă pentru o perioadă lungă de timp atunci când utilizați aparatul. Alarma ușii poate fi, de asemenea, dezactivată prin închiderea ușii.

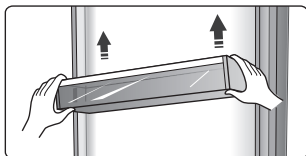
Notă: Setarea unei temperaturi ridicate va accelera degradarea alimentelor.

Utilizarea aparatului

Aparatul are accesoriile prezentate la modul general în "Descrierea aparatului", cu ajutorul acestor instrucțiuni puteți avea modul corect de utilizare. Vă recomandăm să le citiți cu atenție înainte de a utiliza aparatul.

Raft de ușă

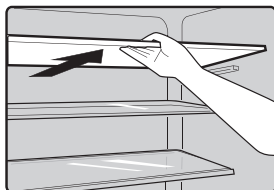
- Se pretează pentru depozitarea ouălor, a lichidelor conservate, a băuturilor îmbuteliate și a alimentelor ambalate etc. Nu așezați prea multe lucruri grele pe rafturi.
- Rafturile de pe ușă pot fi amplasate la diferite înălțimi, în funcție de cerințele dumneavoastră. Vă rugăm să scoateți alimentele de pe raft înainte de a îl ridica pe verticală pentru a îl repositiona.



- Toate rafturile de ușă sunt complet detașabile pentru curățare.

Raft în incinta frigiderului

- Rafturile din incinta frigiderului pot fi scoase pentru a fi curățate.



Raft flexibil pentru vinuri (opțional)

- Este destinat depozitării vinului sau băuturilor îmbuteliate și poate fi scos pentru a fi curățat.

Notă: Nu așezați vinul și băuturile îmbuteliate direct în fața orificiului de ieșire a aerului de pe canalul de vânt, deoarece acestea ar putea îngheța.

Cutie răcire proștejime

- În anumite modele, va exista o cutie (sertar) extra proștejime. În acest sertar puteți obține o temperatură mai scăzută pentru a depozita pește, carne și alte alimente perisabile. În mod normal, temperatura va fi cu aproximativ 1°C mai mică decât în cealaltă parte a compartimentului pentru alimente proaspete. În tabelul de mai jos există câteva recomandări pe care le puteți consulta.

setare temp. frigider	tip alimente	perioadă de stocare sugerată
2 sau 3 sau 4°C	carne sau pește	≤ 2 zile
5 sau 6°C	fruct	< 2 săptămâni
7 sau 8°C	legume	< 5 zile

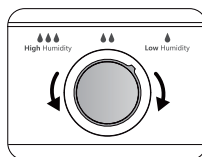
Notă: Temperatura reală din această cutie de răcire și proștejime poate scădea sub zero, deci este normal ca lichidul din acest sertar să fi înghețat.

Coș frigorific fructe și legume

- Coșul frigorific este potrivit pentru depozitarea legumelor și fructelor etc.

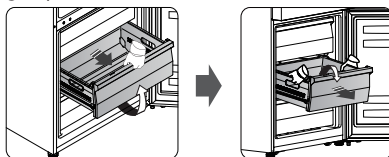
Coșul frigorific și controlul umidității

- Puteți roti butonul de pe capacul coșului frigorific pentru a menține o umiditate diferită în coșul frigorific. Împingeți butonul spre stânga, veți păstra o umiditate mai mare, care poate stoca legumele și fructele proaspete și pe termen lung, spre dreapta va fi o umiditate mai scăzută. Servește la controlul temperaturii din coșul frigorific și la evitarea pierderii umidității legumelor.

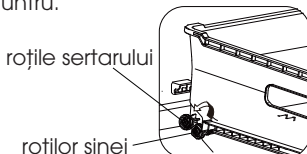


Sertar congelator

- Este utilizat pentru a stoca alimente care trebuie congelate, inclusiv carne, pește și înghețată etc.

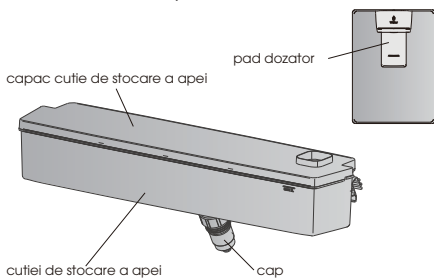


- Pentru a scoate sertarul congelatorului, înclinați în sus partea din față a sertarului și trageți în față, apoi înclinați sertarul în jos și scoateți-l în față cu ambele mâini.
- Pentru a reinstala sertarul congelatorului, înclinați sertarul în jos, puneți roțile sertarului în spatele roților șinei, apoi înclinați în sus partea din față a sertarului și împingeți-l înăuntru.



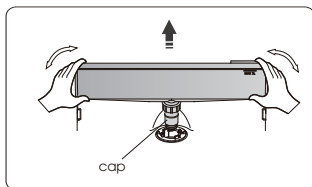
Dozator de apă (numai pentru aparatul cu dozator)

- Dozatorul de apă, situat în ușa frigiderului, este destinat stocării apei potabile. Cu acest aparat puteți obține cu ușurință apă rece fără a deschide frigiderul. Ar trebui să analizați următoarele sfaturi.



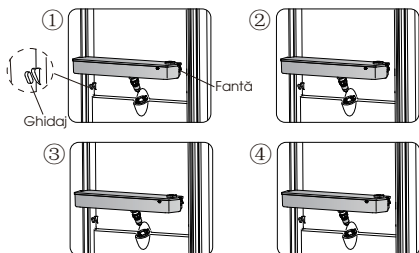
Înainte de utilizare

- Înainte de a utiliza acest aparat pentru prima dată, trebuie să îl utilizați conform următoarelor instrucțiuni:
 1. Țineți bine cele două părți ale rezervorului de apă, apoi trageți în sus rezervorul de apă prin scuturare în sus și în jos.
 2. Deșurubați capul, apoi curățați-l și curățați interiorul rezervorului de apă.



Asamblare

- Înainte de asamblare, vă rugăm să goliți apa din interiorul rezervorului și verificați dacă garnitura este inversată sau nu.
 1. Introduceți capul în orificiu.
 2. Montați rezervorul de-a lungul ghidajelor de pe ușă.
 3. Presați cele două părți ale rezervorului.
 4. Când auziți un clic, înseamnă că instalarea este finalizată.

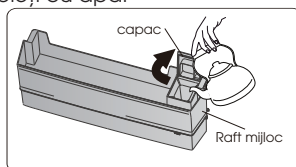


Avertisment!

1. Aveți grijă să nu apăsați pe cap;
2. Când montați rezervorul de apă, asigurați-vă mai întâi de introducerea capului în orificiu.

Umplerea cu apă

1. Deschideți capacul rotindu-l în sus.
2. Umpleți cu apă.

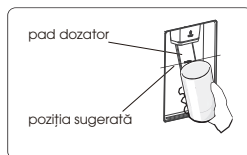


Precauție!

- Nu umpleți cu apă peste nivelul sugerat. În caz contrar, riscă să se reverse chiar și atunci când capacul este închis.

Preluarea apei

- Trebuie să folosiți paharele potrivite pentru a prelua apă sub dozatorul de apă.

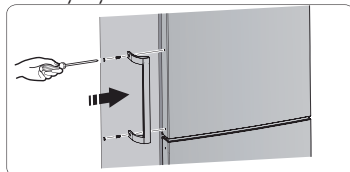


Avertisment!

- Nu împingeți maneta dozatorului înainte fără cană, deoarece poate provoca scurgeri de apă din dozator.

Mânere ușă (numai pentru aparatele cu mâner)

- Pentru comoditatea transportului, mânerul ușii sunt furnizate separat într-o pungă de plastic; puteți monta mânerul după cum urmează.
 1. Îndepărtați capacele șuruburilor de pe partea stângă a ușii și puneți-le înapoi în pungă de plastic.
 2. Potrivii mânerul pe partea stângă a ușii, menținând axele găurilor de înșurubare din mâner și ușă în linie.



3. Fixați mânerul cu șuruburile speciale furnizate în pungă de plastic, apoi instalați mânerul ușii.

Ordine	Tip compartimente	Temp. de stocare ținută (°C)	Alimente adecvate
1	Frigider	+2~+8	Ouă, alimente gătitе, alimente ambalate, fructe și legume, produse lactate, prăjituri, băuturi și alte alimente care nu sunt potrivite pentru congelare.
2	(***)*-Congelator	≤-18	Fructe de mare (pește, creveți, crustacee), produse acvatice de apă dulce și produse din carne (recomandat pentru 3 luni, cu cât timpul de depozitare este mai lung, cu atât gustul și valoarea nutritivă se înrăutățesc), potrivit pentru alimente proaspete congelate.
3	***-Congelator	≤-18	Fructe de mare (pește, creveți, crustacee), produse acvatice de apă dulce și produse din carne (recomandat pentru 3 luni, cu cât timpul de depozitare este mai lung, cu atât gustul și valoarea nutritivă se înrăutățesc), nu sunt potrivite pentru alimente proaspete congelate.
4	** -Congelator	≤-12	Fructe de mare (pește, creveți, crustacee), produse acvatice de apă dulce și produse din carne (recomandat pentru 2 luni, cu cât timpul de depozitare este mai lung, cu atât gustul și valoarea nutritivă se înrăutățesc), nu sunt potrivite pentru alimente proaspete congelate.
5	*-Congelator	≤-6	Fructe de mare (pește, creveți, crustacee), produse acvatice de apă dulce și produse din carne (recomandat pentru 1 luni, cu cât timpul de depozitare este mai lung, cu atât gustul și valoarea nutritivă se înrăutățesc).
6	0 stele	-6~0	Carne proaspătă de porc, vită, pește, pui, unele alimente procesate ambalate etc. (Se recomandă a fi consumate în aceeași zi, de preferință nu mai târziu de 3 zile). Alimente procesate parțial încapsulate (alimente care nu pot fi congelate)
7	Răcitor	-2~+3	Carne proaspătă/congelată de porc, vită, pui, produse acvatice de apă dulce etc. (7 zile sub 0 °C și peste 0 °C se recomandă consumul în ziua respectivă, de preferință nu mai mult de 2 zile). Fructe de mare (sub 0°C timp de 15 zile, nu se recomandă depozitarea la peste 0°C)
8	Alimente proaspete	0~+4	Carne proaspătă de porc, vită, pește, pui, mâncare gătită etc. (Se recomandă a fi consumate în aceeași zi, de preferință nu mai mult de 3 zile)
9	Vin	+5~+20	vin roșu, vin alb, vin spumant etc.

Notă: vă rugăm să depozitați alimente diferite în funcție de compartimente sau de temperatura de depozitare ținută a produselor achiziționate.

- Dacă aparatul frigorific este lăsat gol pentru perioade lungi de timp, opriți-l, dezghețați-l, curățați-l, uscați-l și lăsați ușa deschisă pentru a preveni apariția mușcăliului în interiorul aparatului.

Sugestii și sfaturi utile

Sfaturi pentru economisirea energiei

Vă recomandăm să urmați sfaturile de mai jos pentru a economisi energie.

- Încercați să evitați să țineți ușa deschisă pentru perioade lungi de timp, pentru a economisi energie.
- Asigurați-vă că aparatul este departe de orice sursă de căldură (lumina directă a soarelui, cuptor sau aragaz electric etc.)
- Nu setați temperatura mai rece decât este necesar.
- Nu depozitați în aparat alimente calde sau lichide care se evaporă.
- Așezați aparatul într-o încăpere bine ventilată, fără umiditate. Vă rugăm să consultați capitolul Instalarea noului aparat.
- Dacă diagrama arată combinația corectă pentru sertare, coșul frigorific și rafturi, nu ajustați combinația, deoarece aceasta este concepută pentru a fi cea mai eficientă configurație din punct de vedere energetic.

Sugestii pentru refrigerarea alimentelor proaspete

- Nu introduceți alimente fierbinți direct în frigider sau congelator, temperatura internă va crește, ceea ce va determina compresorul să lucreze mai mult și va consuma mai multă energie.
- Acoperiți sau împachetați alimentele, în special dacă au o aromă puternică.
- Așezați alimentele în mod corespunzător, astfel încât aerul să circule liber în jurul lor.

Sugestii pentru refrigerare

- Carne (toate tipurile) Se împachetează în folie de polietilenă alimentară: se împachetează și se așează pe raftul de sticlă de deasupra sertarului cu legume. Respectați întotdeauna termenele de stocare a alimentelor și utilizați-le până la datele sugerate de producători.
- Mâncare gătită, preparate reci etc.: Acestea trebuie să fie acoperite și pot fi așezate pe orice raft.
- Fructe și legume: Acestea trebuie depozitate în sertarul special prevăzut în acest scop.
- Unt și brânză:

Trebuie învelite în folie de aluminiu sau de plastic etanșă.

- Sticle cu lapte: Trebuie să aibă capac și să fie depozitate în rafturile din ușă.

Sugestii pentru congelare

- La prima pornire sau după o perioadă de neutilizare, lăsați aparatul să funcționeze cel puțin 2 ore la setările superioare înainte de a pune alimente în compartiment.
- Preparați alimentele în porții mici pentru a le permite să fie congelate rapid și complet și pentru a face ca ulterior să se poată decongela doar cantitatea necesară.
- Înfășurați alimentele în folie de aluminiu sau polietilenă, care sunt ermetice.
- Nu lăsați alimentele proaspete, necongelate, să atingă alimentele deja congelate pentru a evita creșterea temperaturii acestora din urmă.
- Produsele înghețate, dacă sunt consumate imediat după ce au fost scoase din congelator, vor provoca probabil arsuri de îngheț pe piele.
- Se recomandă etichetarea și datarea fiecărui pachet congelat pentru a ține evidența timpului de depozitare.

Sugestii pentru stocarea alimentelor congelate

- Asigurați-vă că alimentele congelate au fost stocate corect de către retailerul de produse alimentare.
- Odată decongelate, alimentele se vor deteriora rapid și nu trebuie recongelate. Nu depășiți perioada de stocare indicată de producătorul alimentelor.

Opirea aparatului

Dacă aparatul trebuie să fie oprit pentru o perioadă îndelungată, trebuie luate următoarele măsuri pentru a preveni apariția mucegaiului pe aparat.

1. Scoateți toate alimentele.
2. Scoateți ștecherul din priza de rețea.
3. Curățați și uscați bine interiorul.
4. Asigurați-vă că toate ușile sunt ușor deschise pentru a permite aerului să circule.

Curățare și întreținere

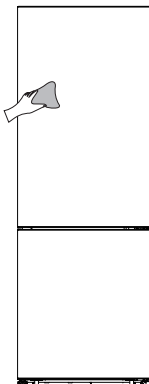
Din motive de igienă, aparatul (inclusiv accesoriile exterioare și interioare) trebuie curățat în mod regulat, cel puțin o dată la două luni).

Avertisment!

- Aparatul nu trebuie să fie conectat la rețeaua electrică în timpul curățării, deoarece există pericolul de electrocutare! Înainte de curățare, opriți aparatul și scoateți ștecherul din priza de rețea.

Curățarea exterioară

- Pentru a menține aspectul plăcut al aparatului dumneavoastră, trebuie să îl curățați în mod regulat.
- Ștergeți panoul de control cu o cârpă curată și moale.
- Pulverizați apă pe cârpa de curățare în loc să pulverizați direct pe suprafața aparatului. Acest lucru ajută la asigurarea unei distribuiri uniforme a umidității pe suprafață.
- Curățați ușile, mânerul și suprafețele dulapului cu un detergent blând și apoi ștergeți-le cu o cârpă moale.



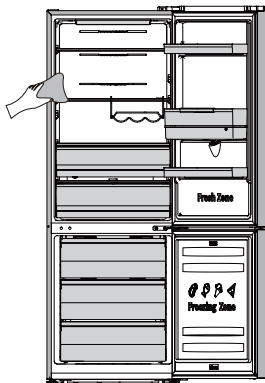
Precauție!

- Nu utilizați obiecte ascuțite, deoarece acestea pot zgâria suprafața.
- Nu utilizați diluant, detergent auto, Clorox, ulei eteric, detergenți abrazivi sau solvenți

organici, cum ar fi benzenul, pentru curățare. Acestea pot deteriora suprafața aparatului și pot provoca incendii.

Curățarea interioară

- Trebuie să curățați regulat interiorul aparatului. Va fi mai ușor de curățat atunci când stocurile de alimente sunt scăzute. Ștergeți interiorul frigiderului-congelator cu o soluție slabă de bicarbonat de sodiu, apoi clățiți cu apă caldă folosind un burete sau o cârpă storsă. Uscați complet înainte de a repositiona rafturile și coșurile. Uscați bine toate suprafețele și piesele detașabile înainte de a le pune la loc.



- Deși acest aparat se decongelează automat, este posibil să se formeze un strat de gheață pe pereții interiori ai congelatorului dacă ușa congelatorului este deschisă frecvent sau dacă este ținută deschisă prea mult timp. Dacă gheața este prea groasă, alegeți un moment în care congelatorul este aproape gol și procedați după cum urmează:
 1. Îndepărtați coșurile existente pentru alimente și accesorii, deconectați aparatul de la rețea și lăsați ușile deschise. Aerisiți bine încăperea pentru a accelera procesul.
 2. Când dezghețarea este finalizată, curățați congelatorul așa cum este descris mai sus.

Precauție!

- Nu utilizați obiecte ascuțite pentru a îndepărta gheața din congelator. Aparatul trebuie pornit și conectat din nou la priza de curent numai după ce interiorul este complet uscat.

Curățarea garniturilor de ușă

- Aveți grijă să păstrați garniturile ușilor curate. Alimentele și băuturile lipicioase pot face ca garniturile să se lipească de dulap și să se rupă atunci când deschideți ușa. Spălați garnitura cu un detergent blând și apă caldă. Clătiți și uscați bine după curățare.

Precauție!

- Aparatul trebuie pornit numai după ce garniturile ușii sunt complet uscate.

Înlocuirea lămpii LED:

Avertisment:

- Lampa LED trebuie înlocuită de o persoană

competentă. Dacă lampa LED este deteriorată, contactați linia de ajutor pentru clienți pentru asistență. Pentru a înlocui lampa LED, se pot urma pașii de mai jos:

1. Scoateți aparatul din priză.
2. Scoateți capacul lămpii împingând în sus și în afară.
3. Țineți capacul LED-ului cu o mână și trageți-l cu cealaltă mână în timp ce apăsați dispozitivul de blocare a conectorului.
4. Înlocuiți lampa LED și fixați-o corect în poziție.

Curățarea dozatorului de apă (special pentru produsele cu dozator de apă):

- Curățați rezervoarele de apă dacă nu au fost folosite timp de 48 de ore; spălați sistemul de apă conectat la o sursă de apă dacă nu a fost trasă apă timp de 5 zile.

Depanare

Dacă întâmpinați o problemă cu aparatul sau sunteți îngrijorat că aparatul nu funcționează corect, puteți efectua câteva verificări simple înainte de a apela la service, vă rugăm să vedeți mai jos.

Avertisment! Nu încercați să reparați singur aparatul. Dacă problema persistă după ce ați efectuat verificările menționate mai jos, contactați un electrician calificat, un inginer de service autorizat sau magazinul de unde ați cumpărat produsul.

Probleme:	Cauze și soluții posibile
Aparatul nu funcționează corect	<ul style="list-style-type: none">➤ Verificați dacă cablul de alimentare este conectat corect la priză.➤ Verificați siguranța sau circuitul sursei de alimentare, înlocuiți dacă este necesar.➤ Temperatura ambientală este prea scăzută. Încercați să reglați temperatura camerei la un nivel mai rece pentru a rezolva această problemă.➤ Este normal ca congelatorul să nu funcționeze în timpul ciclului de dezghețare automată sau pentru o perioadă scurtă de timp după ce aparatul este pornit pentru a proteja compresorul.
Mirosuri din compartimente	<ul style="list-style-type: none">➤ Interiorul ar putea necesita curățare.➤ Unele alimente, recipiente sau ambalaje provoacă mirosuri.
Zgomot din aparat	<p>Sunetele de mai jos sunt normale:</p> <ul style="list-style-type: none">➤ Zgomote de funcționare a compresorului.➤ Zgomotul de circulare a aerului de la motorul micului ventilator din congelator sau din alte compartimente.➤ Gălgăit similar cu apa care fierbe.➤ Pocnituri în timpul dezghețării automate.➤ Clinchet înainte de pornirea compresorului. Alte zgomote neobișnuite se datorează motivelor de mai jos și este posibil să fie nevoie să le verificați și să luați măsuri:➤ Dulapul nu este echilibrat.➤ Spatele aparatului atinge peretele.➤ Sticle sau recipiente care se lovesc între ele.
Motorul funcționează continuu	<p>Este normal să auziți frecvent sunetul motorului, acesta va trebui să funcționeze mai mult în timpul următoarelor situații:</p> <ul style="list-style-type: none">➤ Temperatura este setată mai rece decât este necesar.➤ O cantitate mare de alimente calde a fost stocată recent în aparat.➤ Temperatura din exteriorul aparatului este prea ridicată.➤ Ușile sunt ținute deschise prea mult timp sau prea des.➤ După ce ați instalat aparatul sau după ce acesta a fost oprit pentru mult timp.

Probleme:	Cauze și soluții posibile
În compartiment apare un strat de gheață.	<ul style="list-style-type: none"> Verificați ca orificiile de aerisire să nu fie blocate de alimente și asigurați-vă că alimentele sunt plasate în interiorul aparatului pentru a permite o ventilație suficientă. Asigurați-vă că ușa poate fi închisă complet. Pentru a îndepărta gheața, consultați capitolul "Curățare și întreținere".
Temperatura din interior este prea caldă	<ul style="list-style-type: none"> Poate că ați lăsat ușile deschise prea mult timp sau prea des; sau ușile sunt ținute deschise de un obstacol; sau aparatul este amplasat cu un spațiu liber insuficient în lateral, în spate și în partea superioară .
Temperatura din interior este prea rece	<ul style="list-style-type: none"> Creșteți temperatura urmărind capitolul "Panou de control".
Ușile nu se pot închide ușor	<ul style="list-style-type: none"> Verificați dacă partea de sus a frigiderului este înclinată spre spate cu 10-15 mm pentru a permite ca ușile să se închidă singure sau dacă ceva din interior împiedică închiderea ușilor.

Aruncarea aparatului

Se interzice aruncarea acestui aparat ca deșeu menajer.

Materiale de ambalare

Materialele de ambalare cu simbolul de reciclare sunt reciclabile. Aruncați ambalajele într-un container de colectare a deșeurilor adecvat pentru a le recicla.

Înainte de a arunca aparatul

- Scoateți ștecherul din priza de rețea.
- Tăiați cablul de alimentare și aruncați-l împreună cu ștecherul.

Avertisment! Frigiderele conțin agent frigorific și gaze în izolație. Agentul frigorific și gazele trebuie eliminate profesional, deoarece pot provoca leziuni oculare sau aprindere. Asigurați-vă că tubulatura circuitului de răcire nu este deteriorată înainte de eliminarea corespunzătoare.

Eliminarea corectă a acestui produs



Acest simbol pe produs sau pe ambalaj indică faptul că acest produs nu poate fi tratat ca deșeu menajer. În schimb, acesta trebuie dus la punctul de colectare a deșeurilor adecvat pentru reciclarea echipamentelor electrice și electronice. Asigurându-vă că acest produs este eliminat în mod corect, veți contribui la prevenirea potențialelor consecințe negative pentru mediu și sănătatea umană, care ar putea fi cauzate de manipularea necorespunzătoare a deșeurilor acestui produs. Pentru informații mai detaliate despre reciclarea acestui produs, vă rugăm să contactați consiliul local, serviciul de eliminare a deșeurilor menajere sau magazinul de unde ați cumpărat produsul.