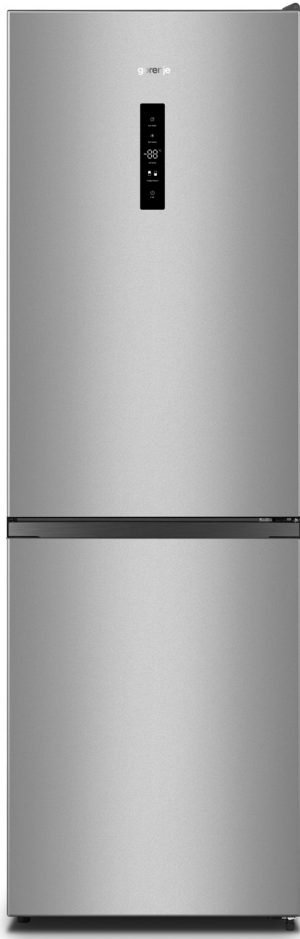


SV

gorenje

DETALJERADE INSTRUKTIONER FÖR ANVÄNDNING AV STÅENDE KYLSKÅP OCH FRYS



Tack för förtroendet du har visat genom att köpa vår apparat som är utformad för att förenkla ditt liv. För att göra användningen av produkten lättare har vi levererat detaljerade instruktioner för användning och monteringsanvisningar som levereras på ett separat blad. Instruktionerna bör hjälpa dig att lära dig om din nya apparat så snabbt som möjligt.

Vi hoppas att du kommer att få glädje av den.

Apparaten är endast avsedd för hushållsbruk.

Kylskåpet är avsedd för förvaring av färska livsmedel vid temperaturer över 0 °C. **Frysen** är avsedd för infrysning av färska livsmedel och långvarig förvaring av frysta livsmedel (upp till ett år, beroende på typen av mat).

Besök gärna vår hemsida där du kan ange din apparats modellnummer, som finns på märkplåten eller garantibladet, för att hitta detaljerad beskrivning av apparaten, tips om användning, felsökning, serviceinformation, instruktioner för användning etc.



<http://www.gorenje.com>



Viktiga säkerhetsvarningar

INNEHÅLL

4 VIKTIGA ANMÄRKNINGAR OCH FÖRSIKTIGHETSÅTGÄRDER 4 Säkerhetsinformation och varningar	INLEDNING
11 INSTALLERA DIN NYA APPARAT 13 BESKRIVNING AV APPARATEN 14 ÄNDRA DÖRRENS ÖPPNINGSDIREKTION 22 DISPLAYKONTROLLER 25 ANVÄNDA APPARATEN	BESKRIVNING AV APPARATEN
29 TIPS 31 RENGÖRING OCH SKÖTSEL	AVFROSTNING OCH RENGÖRING AV APPARATEN
32 FELSÖKNING 34 KASSERA APPARATEN	ÖVRIGT

VIKTIGA ANMÄRKNINGAR OCH FÖRSIKTIGHETSÅTGÄRDER



SÄKERHETSINFORMATION OCH VARNINGAR

För din egen säkerhet och för att du skakunna använda produkten på korrekt sätt är det viktigt att du noggrant läser igenom denna bruksanvisning, inklusive tips och varningar, innan du installerar och använder produkten första gången. För att undvika onödiga misstag och olyckor är det viktigt att alla som använder produkten har godkännedom om dess skötsel och skyddsanordningar. Spara denna bruksanvisning och se till att den följer med produkten om den flyttas eller säljs, så att alla som använder produkten får korrekt säkerhetsinformation och information om hur den ska skötas.

För att minimera risken för skador på person och egendom är det viktigt att du läser och följer säkerhetsföreskrifterna i denna bruksanvisning. Tillverkaren ansvarar inte för skador orsakade av att föreskrifterna inte har följts.

Säkerhet för barn och handikappade

Enligt EN-standard

Denna apparat kan användas av barn från 8 år och samt personer med nedsatt fysisk, sensorisk eller mental förmåga, eller med bristfällig erfarenhet och kunskap, under förutsättning att de har instruerats om hur man använder apparaten på ett säkert sätt och är införstådda med de risker som är förknippade därmed. Barn ska inte leka med apparaten. Barn får inte utföra rengöring och underhåll utan tillsyn.

Barn mellan 3 och 8 år får lägga in och ta ur livsmedel ur kylapparater.

Enligt IEC-standard

Apparaten är inte avsedd att användas av personer (inklusive barn) med nedsatt fysisk, sensorisk eller mental funktionsförmåga eller av personer som saknar erfarenhet och kunskap såvida de inte får anvisningar av en person som ansvarar för deras säkerhet och användningen sker under uppsikt av denna person.

- Håll förpackningsmaterialet på avstånd från barn. Kvävningrisk föreligger.
- När du ska kassera produkten: koppla loss den från eluttaget och klipp av nätkabeln (så nära produkten som möjligt) och demontera dörrarna så att lekande barn inte utsätts för elektriska stötar eller löper risk att bli inestängda.
- Om denna produkt, som har magnetiska dörrtätningar, ska ersätta en äldre produkt som har en fjäderbelastad spärr i dörrarna, var noga med att göra fjäderspärren obrukbar innan du kasserar den gamla produkten. Då finns det ingen risk att produkten blir en dödsfälla för barn.



Allmän säkerhet

- **WARNING** Denna apparat är avsedd att användas i hemmet och liknande såsom:
 - Personalkök i butiker, på kontor och andra arbetsplatser
 - Bondgårdar eller av gäster på hotell, motell eller andra boendemiljöer
 - Bed and breakfast-aktiga miljöer
 - Catering och liknande typer av detaljhandel

- VARNING Förvara inte explosiva ämnen såsom aerosolburkar med brandfarlig drivgas i apparaten.
- VARNING Om sladden är skadad måste den bytas ut av tillverkaren, dess servicerepresentant eller motsvarande behörig person för att undvika fara.
- VARNING Håll ventilationsöppningar i apparatens hölje eller den inbyggda strukturen fria från hinder.
- VARNING Använd inte mekaniska anordningar eller andra medel för att påskynda avfrostningsprocessen, förutom de som rekommenderas av tillverkaren.
- VARNING Skada inte kylkretsen.
- VARNING Använd inte elektrisk utrustning inuti apparatens livsmedelsförvaringsfack om den inte är av den typ som rekommenderas av tillverkaren.
- VARNING Köldmediet och expansionsgasen för tätningen är lättantändliga. När du kasserar apparaten, lämna in den till en auktoriserad miljöstation. Utsätt inte för öppen eld.
- VARNING Se till att sladden inte fastnar eller skadas när du placerar apparaten.
- VARNING Placera inte flera bärbara strömkällor på baksidan av apparaten.

Byta ut LED-lampan

- VARNING LED-lampan får inte bytas ut av användaren! Om LED-lampan är skadad, kontakta servicetelefonen för hjälp.

Köldmedium

Köldmediet isobutan (R600a) finns inuti apparatens kylkrets, en naturlig gas som inte är skadlig för miljön, men som är lättantändlig. Se till att ingen av kylkretsens komponenter skadas under transport och installation av apparaten.

Köldmediet (R600a) är lättantändligt.

- **VARNING** Kylskåp innehåller köldmedier och gas i tätningen. Köldmedium och gaser måste avfallshanteras professionellt eftersom de kan orsaka ögonskador eller antändas. Se till att kylkretsens slangar inte är skadade innan du kasserar apparaten.



VARNING! Risk för brand/brandfarliga material.

Om kylkretsen skulle bli skadad:

- Undvik öppen eld och antändningskällor.
- Se till att rummet där apparaten ska placeras är väl ventilerat.

Det är farligt att ändra specifikationerna eller på något sätt modifiera apparaten.

Skador på sladden kan orsaka kortslutning, brand och/eller elektrisk stöt.



Elektrisk säkerhet

- Sladden får inte förlängas.
- Se till att kontakten inte är klämd eller skadad. En klämd eller skadad kontakt kan överhettas och orsaka brand.
- Se till att apparatens strömkontakt är tillgänglig.
- Dra inte i sladden.
- Om eluttaget sitter löst, sätt inte i kontakten. Risk för elstöt eller brand föreligger.
- Använd inte apparaten om skärmen på lampan inuti kylskåpet saknas.
- Kylskåpet är endast utrustat med enfas-växelström på 220-240V/50Hz. Om spänningen i det lokala strömnätet varierar så mycket att det överskrider ovanstående intervall, använd en automatisk spänningsreglerare på mer än 350W. Kylskåpet måste anslutas till ett

specialuttag och inte ett vanligt uttag tillsammans med andra elektriska apparater. Kontakten måste motsvara det jordade uttaget.

Daglig användning

- Förvara inte lättantändlig gas eller vätska i apparaten, explosionsrisk föreligger.
- Använd inte elektriska apparater inuti kylskåpet (elektriska glassmaskiner, elvispar osv.).
- Ta alltid i kontakten när du ska dra ut den från uttaget, dra inte i sladden.
- Placera inte heta föremål i närheten av apparatens plastkomponenter.
- Placera inte livsmedel direkt mot ventilationen på baksidan.
- Förvara djupfrysta livsmedel i enlighet med tillverkarens instruktioner.
- Tillverkarens anvisningar för förvaring ska hållas. Se relevanta förvaringsinstruktioner.
- Lagg inte kolsyrad dryck i frysen eftersom det innebär att ett tryck byggs upp i flaskan och den kan komma att explodera och skada apparaten.
- Fryst mat kan orsaka frostsador om de konsumeras direkt från frysen.
- Placera inte apparaten i direkt solljus.
- Håll stearinljus, lyktor och andra föremål med öppen eld på avstånd från apparaten. Brandrisk föreligger.
- Apparaten är avsedd för förvaring av livsmedel i ett vanligt hushåll enligt beskrivningen i denna bruksanvisning. Apparaten är tung. Var försiktig när du flyttar den.
- Ta inte i föremål från frysen om dina händer är fuktiga/våta, eftersom det kan orsaka hudirritation eller frostsador.

- Använd aldrig fundament, lådor, dörrar etc. för att stå på eller som stöd.
- Fryst mat ska inte frysas igen efter att den tinat.
- Ät inte isglass eller isbitar direkt från frysen eftersom det kan orsaka frostsador på mun och läppar.
- För att undvika att föremål faller ut och orsakar personsador eller skador på apparaten, fyll inte på med för mycket livsmedel i dörren eller i frukt- och grönsakslådorna.
- VARNING – maten måste förpackas i påsar innan den läggs i kylskåpet. Vätskor ska förvaras i flaskor eller stängda behållare för att undvika spill, eftersom produktens design gör att den är svår att rengöra.

Försiktighet!

Skötsel och rengöring

- Innan underhåll utförs, stäng av apparaten och dra ut kontakten från eluttaget.
- Rengör inte apparaten med metallföremål, ångrengörare, eteriska oljor, organiska lösningsmedel eller slipande rengöringsmedel.
- Använd inte vassa föremål för att ta bort frost från apparaten. Använd en plastskrapa.

Installation Viktigt!

- Följ anvisningarna i denna bruksanvisning noga vid elektrisk installation.
- Packa upp apparaten och kontrollera om den är skadad. Använd inte apparaten om den är skadad. Rapportera eventuella skador till återförsäljaren omedelbart. I detta fall, behåll förpackningen.
- Vi rekommenderar att du väntar minst fyra timmar innan du ansluter apparaten, detta för att oljan ska hinna flyta tillbaka in i kompressorn.

- Sörj för tillräcklig ventilation runt apparaten, annars föreligger risk för överhettning. För att uppnå tillräcklig ventilation, följ relevanta instruktioner. Apparats baksida ska om möjligt inte vara för nära väggen, detta för att undgå beröring med varma komponenter (kompressor, kondensator). Följ relevanta instruktioner för att förebygga brandrisk.
- Apparaten får inte placeras i närheten av element eller spis.
- Se till att strömkontakten är tillgänglig efter installation av apparaten.

Service

- Elektriskt arbete som krävs för att utföra underhåll på apparaten ska utföras av en behörig elektriker.
- Service på denna produkt måste utföras av ett auktoriserat servicecenter, och endast originalreservdelar får användas.
 - 1) Om apparaten är frostfri.
 - 2) Om apparaten innehåller frysack.

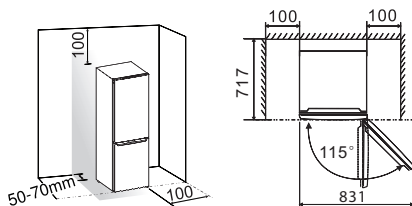
INSTALLERA DIN NYA APPARAT

- Innan du använder din apparat för första gången, se följande tips.

Ventilation av apparaten

För att förbättra effektiviteten hos kylsystemet och spara energi är det nödvändigt att bibehålla en bra ventilation runt apparaten för att värmen ska kunna fördelas. Av detta skäl måste det finnas tillräckligt med fritt utrymme runt kylskåpet.

Förslag: Vi rekommenderar 50–70 mm fritt utrymme mellan apparatens baksida och väggen, minst 100 mm från ovansidan till taket, minst 100 mm från sidan till väggen och fritt utrymme framför apparaten så att dörrarna kan öppnas i 115°. Se bilderna nedan



Observera:

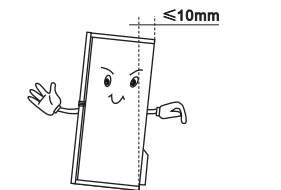
- Denna apparat har en prestanda som ligger en bra bit in i klimatklassen som visas i tabellen nedan. Om den har stått i temperatur som över- eller underskrider angiven intervall under en längre period så kanske den inte fungerar korrekt.

Miljöklass	Omgivningstemperatur
SN	från +10 °C till +32 °C
N	från +16 °C till +32 °C
ST	från +16 °C till +38 °C

- Ställ din apparat i ett torrt utrymme för att undvika fuktskador.
- Håll apparaten på avstånd från direkt solljus, regn och frost. Håll apparaten på avstånd från värmekällor, som eldstäder och element.

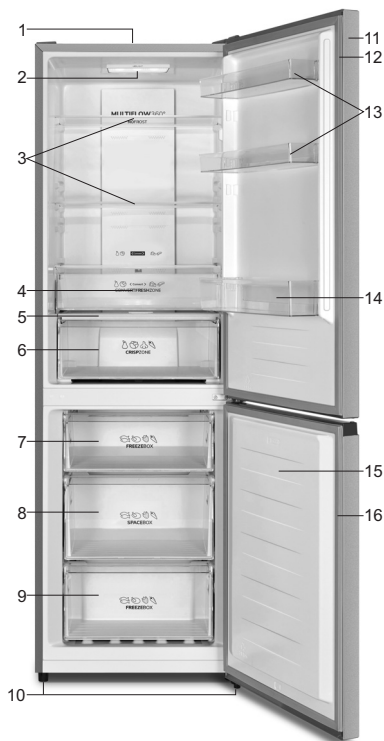
Nivellera apparaten

- Fötterna kanske måste justeras för att apparaten ska kunna nivelleras och för att säkerställa tillräcklig luftcirkulation i den nedre, bakre delen av apparaten. Du justerar dem med fingrarna eller lämplig nyckel.
- För att dörrarna ska kunna stängas av sig själva, luta den övre delen bakåt med ca. 10 mm.



BESKRIVNING AV APPARATEN

1. Skåp
2. LED-lampa
3. Glashylla
4. Kylskåpets bakre skydd
5. Övre crisper
6. Grönsakslåda
7. Övre fryslåda
8. Fryslåda mitten
9. Undre fryslåda
10. Justerbar nedre fot
11. Packning kylskåp
12. Tätning frys
13. Övre hylla
14. Undre hylla
15. Frysskåpets dörr
16. Tätning frys



OBS! Eftersom vi ständigt uppdaterar våra produkter, kan ditt kylskåp skilja sig något från denna bruksanvisning, men funktionerna och användningsmetoderna är desamma.

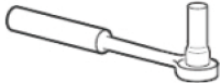



För att få plats med mer i frysen kan du ta ut lådorna (utom den nedre fryslådan), isbrickan.

ÄNDRA DÖRRENS ÖPPNINGSDIRIKTION

Det går att vända på dörrens öppningsriktning från höger sida (standard vid leverans) till vänster sida, om detta krävs på installationsplatsen.

Varning! När du vänder på dörren får inte apparaten vara ansluten till elnätet. Se till att kontakten är utdragen från uttaget.

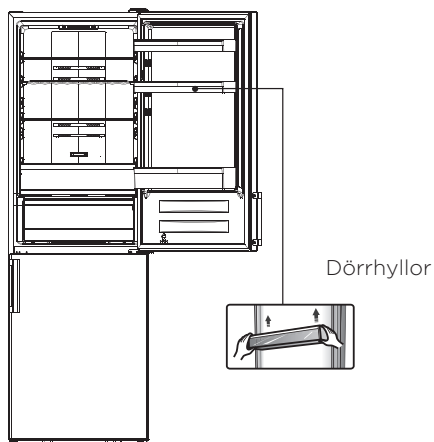
Verktyg som behövs

	
Hylsnyckel 8 mm	Krysspårmejsel
	
Tunn skruvmejsel	Nyckel 8 mm

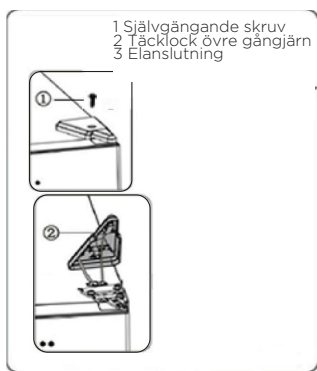
OBS!

- Vid behov lutar du kylskåpet bakåt för att komma åt undersidan. Placera gärna kylskåpet på mjuk skumplast eller liknande material för att undvika att skada kylskåpets baksida. För att hänga om dörren rekommenderas i allmänhet följande steg. Olika modeller kan motsvara olika bilder. Modellerna anges på bilden. Om vissa delar inte visas på bilden, ignorerar du den aktuella beskrivningen.

1. Ställ kylskåpet upprätt. Öppna den övre dörren för att ta ut alla dörrhyllor (för att förhindra att de skadas) och stänger sedan dörren.



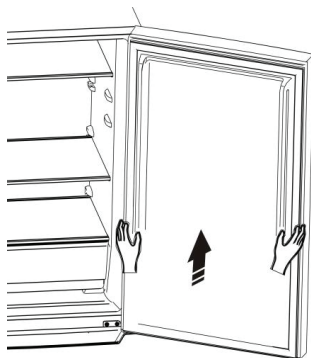
2. Ta bort del 1, lossa del 2 från kylskåpets övre högra sida. Var försiktig med elanslutningen 3 nedan, eftersom elanslutningarna fortfarande är anslutna. Koppa sedan bort elanslutningen 3 och ta bort del 2.



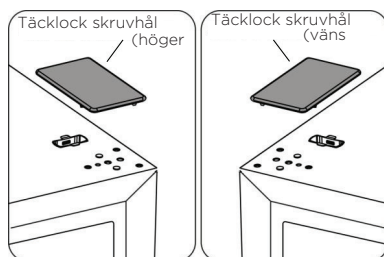
3. Ta bort skruvarna 1 och gångjärn 2. För sedan kontakt 3 genom hålet på gångjärn 2. (Håll fast den övre dörren för hand när du installerar).



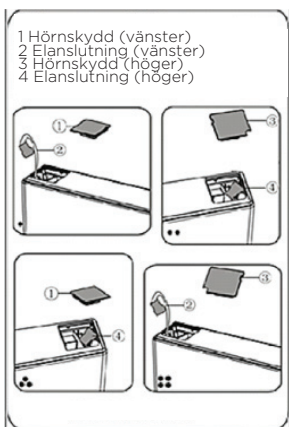
4. Lyft av den övre dörren från det mellersta gångjärnet genom att försiktigt lyfta dörren rakt upp. Placera sedan den övre delen på en slät yta med den övre kåpan vänd uppåt.



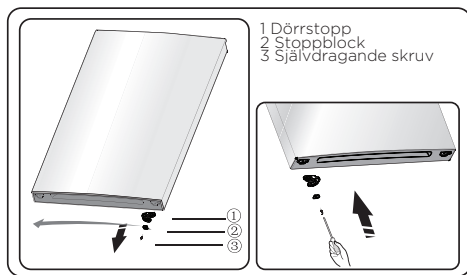
5. Ta ut skruvhålslocket (höger) från plastpåsen och installera det på höger sida av kylskåpet. Ta sedan bort skruvhålslocket (vänster) på kylskåpets vänstra sida och lägg det i plastpåsen.



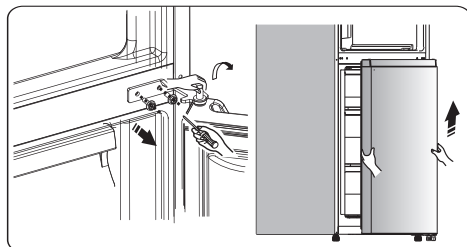
6. Ta bort del 1 från den övre vänstra sidan på det övre locket och ta ut del 2. Ta sedan bort del 3 från den övre högra sidan på det övre locket. Se ovanstående åtgärd, montera del 3 och 4 på den övre vänstra sidan av det övre locket. Installera del 1 på den övre högra sidan av det övre locket.



7. Lossa skruv 3 och ta ner del 2 och del 1, installera reservdelen dörrstopp vänster 4 (i plastpåsen) och del 2 (stopblock) på vänster sida med skruv 3. Spara del 1 för framtida referens.



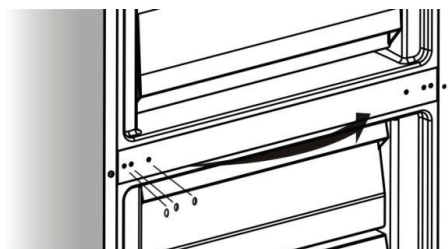
8. Lossa skruvarna som används för att fästa det mellersta gångjärnet och ta bort det. Ta sedan bort den övre dörren.



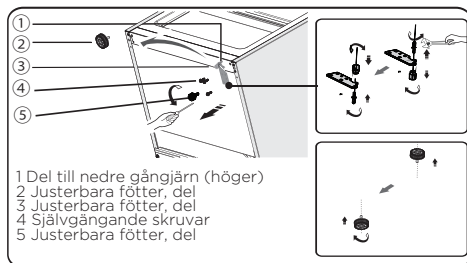
9. Placera sedan den nedre delen på en slät yta med panelen vänd uppåt. Lossa skruv 3 och ta ner del 2 och del 1. Installera reservdelen dörrstopp vänster 4 (i plastpåsen) och del 2 (stoppblock) på vänster sida med skruv 3. Spara del 1 för framtida referens.



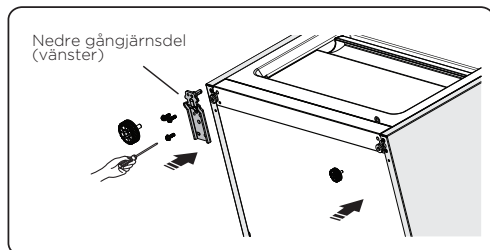
10. Byt täcklock över skruvhålet på den mellersta täckplattan från vänster till höger (som bilden nedan visar).



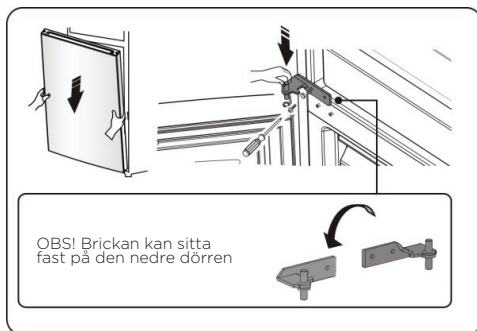
11. Tippa kylskåpet bakåt, ta bort del 2.



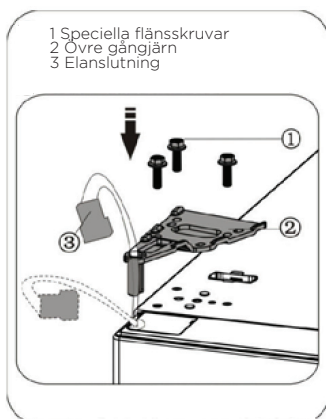
12. Ta bort del 3 från det nedre gångjärnsstiftet, lirka ut det nedre gångjärnsstiftet, flytta detta till hålet på motsatt sida och skruva fast, installera sedan del 3 på det nedre gångjärnsstiftet.
13. Byt ut delarna som anges i steg 11, byt ut del 1 till vänster och fäst dem med skruvarna 4. Avsluta med att installera del 2.



14. Placera den nedre dörren på det nedre gångjärnsstiftet och håll på plats. Vrid det mellersta gångjärnet 180°, flytta brickan på axeln till undersidan, justera mittgångjärnet till lämplig position och installera det så att den nedre dörren säkras.



15. Flytta den övre dörren till lämplig position och fäst sedan del 2 med skruvarna
1. Innan du fäster del 2 för du igenom kontakten 3 genom gångjärnet 2, se steg 3. (Håll fast den övre dörren för hand när du installerar.)

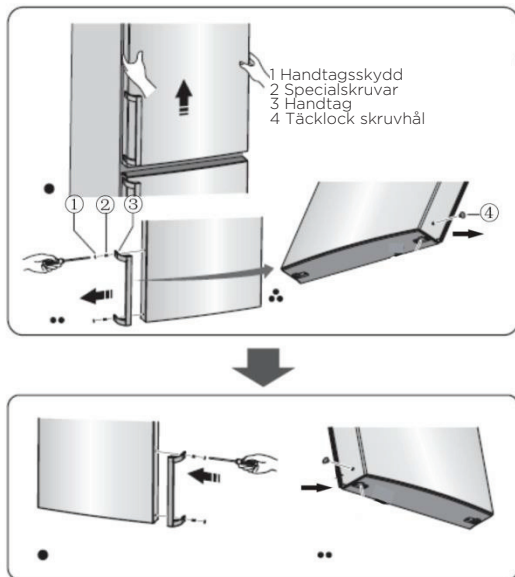


16. Anslut elanslutningen 1 enligt bilden och fäst sedan del 2 med skruv 3, se steg 2.

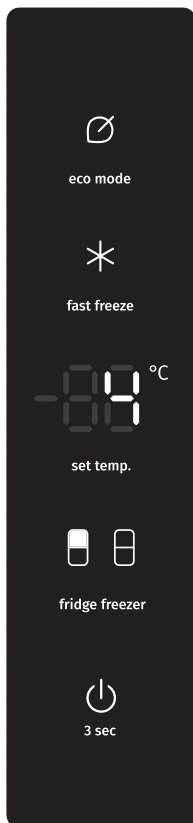
- 1 Täcklock övre gångjärn
2 Självgängande skruv
3 Självdragande skruv



17. Öppna den övre dörren, montera dörrhyllorna och stäng sedan dörren. OBS!
Om kylskåpsdörrarna har handtag bör du vända på handtaget genom att följa anvisningarna nedan. Ta bort den övre dörren och lägg den på en slät yta med panelen vänd uppåt. Spak del 1 och del 4, lossa sedan skruvarna 2, som visat på bilden. Flytta handtag 3 till höger sida och installera sedan skruvarna 2, del 1 och del 4.



DISPLAYKONTROLLER




Kontrollera temperaturen

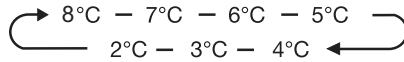
När du startar kylskåpet för första gången rekommenderar vi att temperaturen är inställd till 4 °C. Om du vill ändra temperaturen, följ instruktionerna nedan.

Observera!

När du ställer in en temperatur så innebär det en genomsnittlig temperatur för hela kylskåpet. Temperaturen inuti varje fack kan avvika från den som visas på kontrollpanelen, beroende på hur mycket livsmedel som finns i facket och var du placerar det. Omgivningstemperaturen kan också påverka den faktiska temperaturen inuti apparaten.

Kylskåp

Tryck på **fridge freezer**, när  lampan tänds. Tryck sedan på **set temp.**. Du kan ställa in kylskåpstemperaturen på mellan 2 °C och 8 °C efter behov. Displaypanelen visar motsvarande värden i följande sekvens.

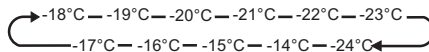


Försiktigt!

När du ställer in temperaturen ställer du in en medeltemperatur för hela kylskåpet. Temperaturen i respektive fack kan avvika från de temperaturvärden som visas på panelen beroende på hur mycket mat du förvarar i det och var du placerar de olika livsmedlen. Omgivningstemperaturen kan också påverka den faktiska temperaturen i produkten.

Frys

Tryck på **fridge freezer**, när  lampan tänds. Tryck sedan på **set temp.**. Du kan ställa in frysens temperatur på mellan -14 °C och -24 °C efter behov. Displaypanelen visar motsvarande värden i följande sekvens.



Snabbinfrysning *

Snabbinfrysningen (Super Freeze) sänker snabbt temperaturen i frysen för att mat ska kunna frysas in snabbare. Detta kan kapsla in vitaminer och näringsämnen hos färsk mat och hålla maten fräsch längre.

- Du kan trycka på **fast freeze** för att välja superfrysningsläget.
- När superfrysningsläget har valts tänds lampan och frystemperaturen ställs in på -24 °C.
- Om den maximala mängden mat ska frysas in bör du vänta cirka 24 timmar.
- Snabbinfrysningen stängs av automatiskt efter 52 timmar. Då återgår frysen till den temperatur som var inställd innan snabbinfrysningen aktiverades.



Eco-energi

Denna funktion gör att frysen körs i energisparläge, vilket är praktiskt eftersom det sänker energiförbrukningen när du inte är hemma.

- Du kan trycka på **eco mode** för att starta Eco-energiläget.
- När Eco-energiläget är aktiverat lyser lampan. Frystemperaturen ställs in på -17 °C och kylskåpstemperaturen ställs in på 6 °C.

Strömbrytare

Du kan slå på eller stänga av produkten genom att trycka på den här knappen.

- Tryck på  i tre sekunder. En signal från summern hörs och den digitala lampan visar "OF". Apparaten stängs av.
- Tryck på  i tre sekunder. Efter att en signal hörs från summern slås produkten på.

Larm

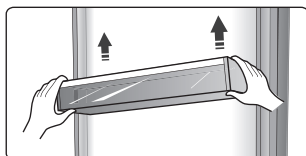
- Om kylskåpets eller frysens dörr står öppen längre än två minuter kommer dörrlarmet att ljuda. När dörrlarmet ljuder avger summern tre signaler varje minut. Larmet stängs av automatiskt efter åtta minuter.
- För att spara energi bör du undvika att hålla dörren öppen länge när du använder apparaten. Dörrlarmet kan också återställas genom att man stänger dörren.

ANVÄNDA APPARATEN

Your appliance is supplied with a number of accessories and this section describes how best to use them.

Dörrfack

Lämpligt för förvaring av ägg, vätska i försluten förpackning, flaskor, förpackad mat osv. Placera inte för många tunga föremål i facket.



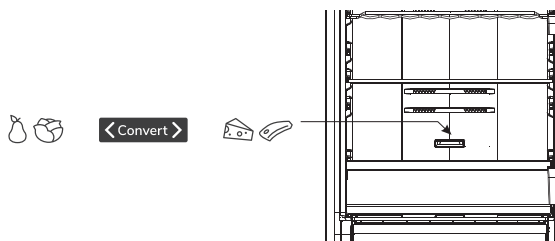
Hylla inne i kylskåpet

Det finns tre hyllor i kylskåpets kammare. Hyllorna kan tas ut och rengöras.



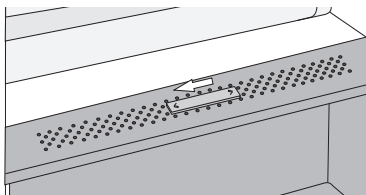
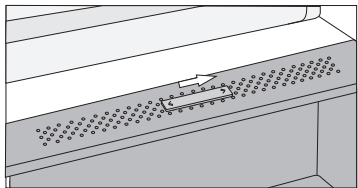
OMVANDLA FRESHZONE-LÅDAN TILL EN FRUKT- OCH GRÖNSAKSLÅDA LÅDA (TILLVAL)

- Om du behöver extra utrymme för frukt och grönsaker kan du ställa om FreshZone-lådan till en frukt- och grönsakslåda (CrispZone).
- Detta görs med skjutreglaget enligt följande:
 - För att använda lådan som FreshZone ska du skjuta reglaget åt höger.
 - För att använda lådan som en frukt- och grönsakslåda (CrispZone) ska du skjuta reglaget åt vänster.



Frukt- och grönsakslåda med fuktreglering

- Behållaren längst ner i kylskåpet är avsett för förvaring av frukt och grönsaker. Den gör att fukten bevaras och förhindrar att maten torkar ut. Behållaren har en inbyggd fuktregulator som gör att du kan välja fuktnivå.
- **Skjutreglaget till höger:** stängda ventiler, högre luftfuktighet i behållaren.
- **Skjutreglaget till vänster:** öppna ventiler, lägre luftfuktighet i behållaren.



Om du märker att droppar uppstår under glashyllan ska du öppna ventilerna och torka av hyllan

Fryslåda

- Den används för att förvara mat som måste frysas, inklusive kött, fisk, glass osv.

Istärningsbricka (endast på vissa modeller)

- Används för att göra istärningar. För att göra istärningar fyller du isbrickan med vatten, vattnet får inte nå över det översta strecket (helst åttio procent av isbrickans volym). Ställ in brickan i fryslådan och vänta i minst två timmar på att vattnet ska frysa till istärningar. Efter att istärningarna har bildats vrider du försiktigt på brickan för att lossa istärningarna från brickan.



För att undvika kontaminering av maten, följ nedanstående instruktioner

- Om dörren öppnas under långa perioder kan det medföra en markant ökning av temperaturen i apparatens utrymmen.
- Rengör ytor som kan komma i kontakt med mat och åtkomliga dräneringssystem regelbundet.
- Förvara rått kött och rå fisk i lämpliga behållare i kylskåpet, så att dessa inte kommer i kontakt med eller droppar på andra livsmedel.
- Fack med två stjärnor är lämpliga för förvaring av förfrysad mat, förvaring och tillverkning av glass och iskuber.
- Fack med en, två eller tre stjärnor är inte lämpliga för frysning av färsk mat.

Ordning	Fack TYP	Måltemperatur [°C]	Lämplig mat
1	Kylskåp	+2 ≤ +8	Ägg, lagad mat, förpackad mat, frukt och grönsaker, mejeriprodukter, tårter, drycker och annan mat som inte är lämplig för frysning.
2	(***)* - frys	≤ -18	Fisk, skaldjur och kött (rekommenderad tid är 3 månad - näringsämnen och smak minskar över tid), lämplig för fryst, färsk mat.
3	*** - frys	≤ -18	Fisk, skaldjur och kött (rekommenderad tid är 3 månader - näringsämnen och smak minskar över tid). Inte lämplig för frysning av färsk mat.
4	** - frys	≤ -12	Fisk, skaldjur och kött (rekommenderad tid är 2 månader - näringsämnen och smak minskar över tid). Inte lämplig för frysning av färsk mat.
5	* - frys	≤ -6	Fisk, skaldjur och kött (rekommenderad tid är 1 månad - näringsämnen och smak minskar över tid). Inte lämplig för frysning av färsk mat.
6	0 stjärnor	-6 ≤ 0	Färskt fläskkött, nötkött, fisk, kyckling, vissa förpackade halvfabrikat osv. (Rekommenderas att äta inom samma dag, helst inte senare än 3 dagar). Delvis förpackade halvfabrikat (mat som inte kan frysas)

Ordning	Fack TYP	Måltemperatur [°C]	Lämplig mat
7	Kyl	$-2 \leq +3$	Färskt/fruset fläskkött, nötkött, kyckling, sötvattenfisk, osv. (7 dagar under 0 °C och över 0 °C rekommenderas för konsumtion inom samma dag, helst inte mer än 2 dagar). Fisk och skaldjur (mindre än 0 i 15 dagar, rekommenderas inte att förvaras vid över 0 °C)
8	Färsk livsmedel	$0 \leq +4$	Färskt fläskkött, nötkött, fisk, kyckling, tillagad mat osv. (Rekommenderas att äta inom samma dag, helst inte senare än 3 dagar).
9	Vin	$+5 \leq +20$	Rött vin, vitt vin, mousserande vin osv.

Observera: förvara olika livsmedel i de olika facken efter lämplig temperatur.

- Om kylapparaten är tom under långa perioder, stäng av den, frosta av, rengör, torka och lämna dörren öppen för att förhindra att mögel bildas i apparaten.

TIPS

Tips för energibesparing

Vi rekommenderar att du följer tipsen nedan för att spara energi.

- Undvik att hålla dörren öppen under längre tidsperioder.
- Se till att apparaten inte kommer i närheten av värmekällor (direkt solljus, spis, ugn osv.).
- Ställ inte in temperaturen kallare än nödvändigt.
- Förvara inte varm mat eller ångande vätska i apparaten.
- Placera apparaten i ett torrt och välventilerat rum. Se kapitlet Installera din nya apparat.
- Diagrammet visar korrekt kombination för lådor, förvaringsfack och hyllor, ändra den inte, eftersom den är utformad för att vara så energibesparande som möjligt.

Tips för kylning

- Placera inte varm mat direkt i kylskåpet eller frysen, temperaturen på insidan ökar vilket i sin tur leder till att kompressorn måste arbeta hårdare och därmed förbruka mer energi.
- Täck över eller packa in maten, särskilt om den har kraftig kryddning.
- Placera maten så att luften kan cirkulera fritt runt den.
- Kött (alla typer) Slå in i plastfolie och placera på glashyllan över grönsakslådan. Följ alltid anvisningar för förvaring av mat och se tillverkarnas förbrukningsdatum.
- Tillagad mat, kalla rätter osv.: Täcks över och placeras på valfri hylla.
- Frukt och grönsaker: Förvaras i grönsakslådan som medföljer.
- Smör och ost: Ska slås in i lufttät aluminium- eller plastfolie.
- Mjölkflaskor: Ska ha lock och förvaras i dörrfacken.

Tips för infrysning

- När du slår på apparaten efter en period då den inte använts. Låt den vara igång i minst 2 timmar på hög inställning innan du lägger in livsmedel.
- Förvara mat i mindre portioner så att den snabbare blir helt fryst. Då kan du också ta ut precis den mängd mat du behöver vid upptining.
- Slå in maten i plast- eller aluminiumfolie och se till att de är täta.
- Låt inte färsk mat beröra mat som redan är frusen, då kan den frusna maten fläckvis tinas upp.
- Frysta produkter som konsumeras direkt efter att de tagits ut ur frysen kan orsaka frostsador.
- Vi rekommenderar att du märker och datummärker all inpackad mat för att hålla reda på förvaringstiden.

Tips för förvaring av frusen mat

- Se till att färdigfrost mat har förvarats rätt av återförsäljaren.
- När den har tinats försämras dess kvalitet snabbt och ska inte frysas igen.
- Överskrid inte förvaringstiden som anges av tillverkaren. Observera: Om apparaten innehåller tillbehör och sådana funktioner.

RENGÖRING OCH SKÖTSEL

Av hygieniska skäl ska apparaten (inklusive tillbehör på utsidan och inuti) ska rengöras regelbundet, minst varannan månad.

Försiktighet!

Apparaten får inte anslutas till strömnätet vid rengöring. Risk för elstöt föreligger!

Innan du rengör apparaten, stäng av den och ta ut kontakten från uttaget.

Rengöring av utsidan

Rengör apparaten regelbundet för att den ska bevara sitt utseende.

- Torka av kontrollpanelen och displayen med en ren, mjuk trasa.
- Spraya vatten på trasan och inte direkt på apparatens yta. Detta ger en jämnare fördelning av fukt på ytan.
- Rengör dörrar, handtag och ytor med ett mildt rengöringsmedel och torka därefter torrt med en mjuk trasa.

Försiktighet!

- Använd inte vassa föremål, eftersom de kan repa ytan.
- Använd inte förtunningsmedel, bilrengöringsmedel, eterisk olja, slipande rengöringsmedel eller biologiska lösningsmedel, som bensen, för rengöring. De kan skada apparatens yta och orsaka brand.

Rengöring av insidan

Rengör apparatens insida regelbundet. Det är lättare att rengöra när apparaten inte är fylld med livsmedel. Torka av insidan av kylskåpet med en mild bikarbonatlösning och skölj med varmt vatten med hjälp av en urvriden svamp eller trasa. Torka helt torrt innan du byter ut hyllorna och lådorna. Torka alla ytor och avtagbara delar noga.

Rengöring av dörrtätning

Var noga med att hålla dörrtätningen ren. Klibbig mat och dryck kan göra att tätningen fastnar i skåpet och går sönder när du öppnar dörren. Rengör tätningen med ett mildt rengöringsmedel och varmt vatten. Skölj och torka noga efter rengöring. Försiktighet! Apparaten får endast slås på efter att dörrtätningarna torkat helt.

Byta ut LED-lampan

Varning! LED-lampan får inte bytas ut av användaren! Om LED-lampan är skadad, kontakta en elektriker.

FELSÖKNING

Om du upplever ett problem med apparaten eller att den inte fungerar korrekt, utför några enkla kontroller innan du kontaktar service. Se nedan.

Varning! Försök inte att reparera apparaten själv. Om problemet kvarstår efter att du har utfört nedanstående kontroller, kontakta en elektriker eller din återförsäljare.

Problem	Potentiell orsak och åtgärd
Apparaten fungerar inte korrekt.	<ul style="list-style-type: none">• Kontrollera att kontakten sitter i eluttaget som den ska.• Kontrollera säkringen eller kretsen för din strömförsörjning, byt ut vid behov.• Omgivningstemperaturen är för låg. Prova att sänka apparatens temperatur till en lägre nivå för att lösa detta problem.• Det är normalt att frysen inte är igång under automatisk avfrostning eller under en kort tid efter att apparaten slagits på, detta för att skydda kompressorn.
Dålig lukt från facken.	<ul style="list-style-type: none">• Insidan behöver kanske rengöras.• Vissa livsmedelsförpackningar orsakar lukt.
Ljud från apparaten.	<p>Ljuden nedan är normala:</p> <ul style="list-style-type: none">• Kompressorns driftljud• Ljud av luft i rörelse från den lilla fläktmotorn i frysen eller andra ställen• Gurglande ljud, liknande vatten som kokar• Poppande ljud under automatisk avfrostning• Klickande ljud innan kompressorn startar <p>Andra, ovanliga ljud orsakas av nedanstående och kan innebära att du behöver kontrollera och vidta åtgärder:</p> <ul style="list-style-type: none">• Skåpet står inte plant.• Apparatens baksida vidrör väggen.• Flaskor eller behållare har fallit ner eller rullar.

Problem	Potentiell orsak och åtgärd
Motorn går konstant.	<p>Det är normalt att motorn hörs ofta. Den behöver vara igång oftare i följande fall:</p> <ul style="list-style-type: none"> • Temperaturen är lägre inställd än nödvändigt • En större mängd varm mat har nyligen förvarats i apparaten • Temperaturen utanför apparaten är för hög • Dörrarna är öppna för länge eller för ofta • Efter att apparaten installerats eller efter att den har varit avstängd under en längre tid
Ett lager frost uppstår i apparaten	<ul style="list-style-type: none"> • Kontrollera att luftutloppen inte är blockerade av mat och se till att maten placeras på ett sådant sätt inuti apparaten att tillräcklig ventilation säkerställs. Se till att dörren är helt stängd. För att ta bort frosten, se kapitlet Skötsel och rengöring.
Temperaturen på insidan är för hög.	<ul style="list-style-type: none"> • Du kanske har lämnat dörrarna öppna för länge eller för ofta. • Dörrarna hålls öppna av något föremål. • Det finns inte tillräckligt med fritt utrymme ovanför, bakom och vid sidan av apparaten.
Temperaturen på insidan är för låg.	<ul style="list-style-type: none"> • Öka temperaturen, se kapitlet Displaykontroller.
Dörrarna är tröga att stänga.	<ul style="list-style-type: none"> • Kontrollera om kylskåpets övre del är lutad bakåt med 10–15 mm så att dörrarna kan stängas av sig själva, eller om nånting på insidan hindrar dörrarna från att stängas.
Vatten droppar ner på golvet.	<ul style="list-style-type: none"> • Droppbrickan (placerad baktill under skåpet) kanske inte är plan, eller dräneringspipen (placerad under den övre delen av kompressorutrymmet) kanske inte är korrekt placerad för att leda vatten till brickan, eller pipen är blockerad. Du kanske behöver dra kylskåpet från väggen för att kontrollera brickan och pipen.
Belysningen fungerar inte.	<ul style="list-style-type: none"> • LED-lampan är kanske skadad. Se "Byta ut LED-lampan" i kapitlet Skötsel och rengöring. • Kontrollsystemet har avaktiverat lamporna på grund av att dörren hållits öppen för länge. Stäng och öppna dörren igen för att aktivera lamporna igen.

KASSERA APPARATEN

Det är förbjudet att kassera denna apparat som hushållsavfall.


Förpackningsmaterial

Förpackningsmaterial med retursymboler kan återvinnas. Kassera apparaten i lämplig avfallscontainer för att återvinna den.

Innan du kasserar apparaten

1. Ta kontakten ur eluttaget.
2. Klipp av kontakten och kassera den.

Varning! Kylskåp innehåller köldmedium och gas i tätningen. Köldmedium och gaser måste avfallshanteras professionellt eftersom de kan orsaka ögonskador eller antändas. Se till att kylkretsens slangar inte är skadade innan du kasserar apparaten.

	KORREKT AVFALLSHANTERING AV DENNA PRODUKT
	Symbolen på produkten eller emballaget anger att produkten inte ska behandlas som vanligt hushållsavfall. Produkten ska tas till en auktoriserad uppsamlingscentral för elektrisk och elektronisk utrustning. Korrekt bortskaffande av produkten kommer att bidra till att förhindra eventuella negativa effekter på miljön och människors hälsa som kan uppstå vid felaktig kassering. För detaljerad information om bortforsling och bearbetning av pro', kontakta berörd kommunal myndighet som ansvarar för avfallshanteringen, din avfallshanteringstjänst eller butiken där du köpte produkten.

Gorenje, d.o.o.

Partizanska 12

SI - 3320 Velenje, Slovenija

info@gorenje.com

www.gorenje.com