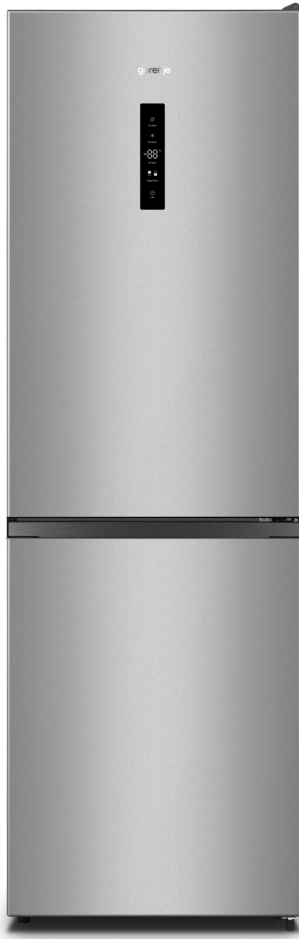


AL

gorenje

**UDHËZIME TË
DETAJUARA PËR
PËRDORIMIN E
FRIGORIFERIT -
NGRIRËSIT**



Ne ju falënderojmë për besimin që keni treguar duke blerë pajisjen tonë elektroshtëpiake, e cila është projektuar për të lehtësuar jetën tuaj. Për ta bërë më të thjeshtë përdorimin e këtij produkti, ne kemi ofruar udhëzimet e detajuara për përdorim dhe udhëzimet e instalimit të dhëna në një fletë të veçantë. Udhëzimet duhet t'ju mundësojnë që të mësoni për pajisjen tuaj elektroshtëpiake të re sa më shpejt që të jetë e mundur.

Ne dëshirojmë që ju të gjeni mjaft kënaqësi gjatë përdorimit të saj.

Pajisja elektroshtëpiake është synuar vetëm për përdorim familjar.

Frigoriferi është synuar për të mbajtur ushqim të freskët në temperaturat mbi 0°C. **Ngrirësi** është synuar për të ngrirë ushqimin e freskët dhe për të mbajtur për kohë të gjatë ushqimin e ngrirë (deri në një vit, në varësi të llojit të ushqimit).

Ju lutemi të vizitoni faqen tonë të internetit, në të cilën ju mund të fusni numrin e modelit të pajisjes suaj elektroshtëpiake, të treguar në pllakën e të dhënave në fletën e garancisë, për të gjetur përshkrimin e detajuar të pajisjes suaj elektroshtëpiake, këshillat e përdorimit, zgjidhjen e problemeve, informacion për shërbimin, udhëzimet e përdorimit, etj.



<http://www.gorenje.com>



Këshilla të rëndësishme për sigurinë

PËRMBAJTJA

| | |
|--|--|
| 4 SHËNIME DHE REKOMANDIME TË RËNDËSISHME 4 Informacion për Sigurinë dhe Kujdesin | HYRJE |
| 12 INSTALIMI I PAJISJES SUAJ TË RE 14 PËRSHKRIMI I PAJISJES 15 NDRYSHIMI I DREJTIMIT TË HAPJES SË DERËS 23 PËRDORIMI I PAJISJES 26 PËRDORIMI I PAJISJES SUAJ ELEKTROSHTËPIAKE | PËRSHKRIMI I APARATIT |
| 31 KËSHILLA DHE SUGJERIME TË DOBISHME 33 PASTRIMI DHE PËRKUJDESJA | SHKRIRJA/ HEQJA E AKULLIT DHE PASTRIMI I PAJISJES |
| 34 ZGJIDHJA E PROBLEMEVE 36 HEDHJA E PAJISJES ELEKTROSHTËPIAKE | TË TJERA |

SHËNIME DHE REKOMANDIME TË RËNDËSISHME



INFORMACION PËR SIGURINË DHE KUJDESHIN

Për sigurinë tuaj, përpara se të instaloni dhe ta përdorni pajisjen elektroshtëpiake për herë të parë, lexojeni me kujdes këtë manual përdoruesi, përfshirë edhe sugjerimet dhe paralajmërimet e tij. Për të shmangur gabimet dhe aksidentet e panevojshme, është e rëndësishme të siguroheni që të gjithë njerëzit që përdorin pajisjen elektroshtëpiake, të jenë të njohur plotësisht me karakteristikat e saj të operimit dhe të sigurisë. Ruajini këto udhëzime dhe sigurohuni që të jenë me pajisjen elektroshtëpiake në qoftë se ajo lëviz apo shitet, në mënyrë që kushdo që e përdor atë, gjatë gjithë jetës së saj, të jetë i informuar siç duhet për përdorimin e saj dhe për njoftimet e sigurisë. Për sigurinë e jetës dhe të pronës, ruajini paralajmërimet e këtij manuali përdoruesi, pasi prodhuesi nuk është përgjegjës për dëmet e shkaktuara nga mosrespektimi i tyre.

Siguria për fëmijët dhe njerëzit e tjerë që mund të dëmtohen

Sipas standardit EN

Kjo pajisje elektroshtëpiake mund të përdoret nga fëmijë të moshës nga 8 vjeç e sipër dhe nga persona me aftësi të kufizuara fizike, mendore apo ndijore ose me mungesë eksperience dhe njohurish në rast se ata janë nën mbikëqyrje ose udhëzohen në lidhje me përdorimin e pajisjes elektroshtëpiake në mënyrë të sigurt dhe kuptojnë

rreziqet e përfshira. Fëmijët nuk duhet të luajnë me pajisjen elektroshtëpiake. Pastrimi dhe mirëmbajtja nga përdoruesi nuk duhet të bëhet nga fëmijë të pambikëqyrur. Fëmijët nga mosha 3 deri në 8 vjeç lejohen të vendosin dhe të marrin ushqime në pajisjet frigoriferike.

Sipas standardit IEC

Kjo pajisje elektroshtëpiake nuk është e synuar për t'u përdorur nga persona (përfshirë fëmijët) me aftësi të kufizuara fizike, mendore apo ndijore ose me mungesë eksperience dhe njohurish përveç rasteve kur janë nën mbikëqyrje ose udhëzohen në lidhje me përdorimin e pajisjes elektroshtëpiake nga një person përgjegjës për sigurinë e tyre.

- Të gjitha pjesët e paketimit mbajini larg fëmijëve, pasi ka rrezik asfiksimi.
- Në qoftë se jeni duke e nxjerrë jashtë përdorimit pajisjen elektroshtëpiake, hiqeni spinën nga priza, prijeni kabllin lidhës (sa më afër që të jetë e mundur me pajisjen elektroshtëpiake) dhe hiqeni derën për të mos lejuar që fëmijët, duke luajtur të pësojnë goditje elektrike ose të mbyllën vetë brenda saj.
- Në qoftë se kjo pajisje elektroshtëpiake, e cila ka mbyllje magnetike të derës, do të zëvendësojë një pajisje më të vjetër e cila e ka mbylljen e derës me sustë (shul) ose me kapak, përpara se ta hidhni pajisjen, sigurohuni që mbylljen me sustë ta ketë të papërdorshme. Kjo nuk do ta lejojë atë që të bëhet kurth vdekjeprurës për fëmijët.



Siguria e përgjithshme

- KUJDES — Kjo pajisje elektroshtëpiake është synuar të përdoret në aplikime familjare dhe të ngjashme, të tilla si:
-në zonat e kuzhinës të personelit në dyqane, zyra dhe

mjedise të tjera pune;

-në shtëpitë e fermave dhe nga klientët në hotele, motele dhe në lloje të tjera mjedisesh banimi;

-në mjedise të llojit krevat dhe mëngjes

-në aplikime katering dhe jo-tregtare.

- KUJDES — Mos mbani në këtë pajisje substanca shpërthyes, të tilla si kanaçet e aerosolit me lëndë djegëse shtytëse.
- KUJDES — Në qoftë se kabli i furnizimit është i dëmtuar, duhet të zëvendësohet nga prodhuesi, nga agjenti i tij i shërbimit ose nga persona me kualifikim të ngjashëm, në mënyrë që të shmanget rreziku.
- KUJDES — Në pajisjen ngjitur ose në strukturën e inkasuar, mbajini të hapura dhe pa pengesa hapësirat e ajrosjes.
- KUJDES — Për të përshpejtuar procesin e shkrirjes, mos përdorni pajisje mekanike ose mjete të tjera, të ndryshme nga ato që rekomandohen prej prodhuesit.
- KUJDES — Mos e dëmtoni qarkun e gazit ftohës.
- KUJDES — Mos përdorni pajisje elektrike në brendësi të ndarjeve për mbajtjen e ushqimeve në këtë pajisje elektroshtëpiake, përveç rasteve kur ato janë të llojit të rekomanduar nga prodhuesi.
- KUJDES — Gazrat fryrës të ftohjes dhe të izolimit janë të djegshëm. Kur ta nxirrni nga përdorimi pajisjen elektroshtëpiake, bëjeni vetëm në një qendër të autorizuar për hedhjen e mbeturinave. Mos e ekspozoni ndaj flakës.
- KUJDES — Kur të vendosni pajisjen elektroshtëpiake, sigurohuni që kabli i furnizimit të mos jetë i bllokuar apo i dëmtuar.
- KUJDES — Mos vendosni priza të shumëfishta ose kabllor furnizimi të lëvizshme në pjesën e pasme të pajisjes elektroshtëpiake.

Zëvendësimi i dritës LED

- KUJDES — Drita LED nuk duhet të zëvendësohet nga përdoruesi! Në qoftë se drita LED është e dëmtuar, për ndihmë kontaktoni me linjën ndihmëse të konsumatorit.

Gazi ftohës

Gazi ftohës izobuten (R600a) që ndodhet brenda qarkut ftohës të pajisjes elektroshtëpiake, është një gaz natyral me nivel të lartë përshtatshmërie me mjedisin, i cili megjithatë është i djegshëm. Gjatë transportit dhe instalimit të pajisjes elektroshtëpiake, sigurohuni që të mos dëmtohet asnjë nga pjesët përbërëse të qarkut ftohës.

Gazi ftohës (R600a) është i djegshëm.

- KUJDES — Frigoriferët përmbajnë gaz ftohës dhe gazra të izoluar. Gazi ftohës dhe gazrat e tjerë duhet të asgjësohen në mënyrë profesionale, pasi ato mund të shkaktojnë dëmtim ose djegie të syve. Sigurohuni që tubacioni i qarkut të gazit ftohës të mos dëmtohet para asgjësimit në mënyrën e duhur.



Kujdes: rrezik zjarri

Në rast se qarku i gazit ftohës mund të dëmtohet:

- Shmangini flakët e hapura dhe burimet e ndezjes.
- Ajroseni plotësisht dhomën në të cilën ndodhet pajisja elektroshtëpiake.

Është e rrezikshme të ndryshoni specifikimet ose të modifikoni këtë produkt, në çfarëdolloj forme.

Çdo dëmtim i kabllit mund të shkaktojë qark të shkurtër, zjarr dhe/ose goditje elektrike.



Siguria elektrike

- Kablli elektrik nuk duhet të zgjatohet.
- Sigurohuni që spina elektrike nuk është e thyer apo e dëmtuar. Një spinë elektrike e dëmtuar ose e thyer mund të mbinxehet dhe të shkaktojë zjarr.
- Sigurohuni që mund të arrini spinën kryesore të pajisjes elektroshtëpiake.
- Mos e tërhiqni kabllin elektrik.
- Në qoftë se foleja e prizës elektrike është e lirshme, mos e fusni spinën. Ka rrezik për goditje elektrike ose zjarr.
- Nuk duhet ta vini në funksionim pajisjen elektroshtëpiake pa kapakun e llampës së ndriçimit të brendshëm.
- Frigoriferi është pajisur vetëm me furnizim një fazor me energji, me rrymë alternative 220~240V/50Hz. Në qoftë se luhatjet e tensionit në zonën e përdoruesit janë aq të mëdha sa tensioni të kalojë gamën e mësipërme, për çështje sigurie, sigurohuni që për frigoriferin të përdorni rregullator automatik për tensionin e rrymës alternative prej më shumë se 350W. Frigoriferi duhet të ketë një prizë elektrike speciale në vend të asaj të zakonshmes me pajisjet e tjera elektroshtëpiake. Spina e saj duhet të përputhet me prizën, me tel tokëzimi.

Përdorimi i përditshëm

- Mos mbani gazra apo lëngje të djegshme në pajisjen elektroshtëpiake. Ka rrezik shpërthimi.
- Mos përdorni asnjë pajisje tjetër elektroshtëpiake në këtë pajisje (p.sh. makinë elektrike për prodhimin e akulloreve, miksera, etj.).
- Kur ta shkëpusni nga rrjeti elektrik, gjithmonë tërhiqeni spinën nga priza, mos e tërhiqni kabllin.
- Mos vendosni sende të nxehta në afërsi të përbërësve plastikë të kësaj pajisjeje elektroshtëpiake.

- Mos vendosni produkte ushqimore direkt kundrejt vrimës të nxjerrjes së ajrit në murin e pasëm.
- Ushqimet e ngrira të parapaketuara mbajini në përputhje me udhëzimet e prodhuesit të ushqimit të ngrirë.
- Rekomandimet e prodhuesit të pajisjes elektroshtëpiake për mbajtjen e ushqimeve duhet të respektohen. Referojuni udhëzimeve përkatëse për mbajtjen e ushqimeve.
- Mos vendosni pije me gaz ose frizante në ndarjen e ngrirjes, pasi ato krijojnë presion ndaj enës, gjë që mund të shkaktojë shpërthim, duke rezultuar në dëmtim të pajisjes elektroshtëpiake.
- Ushqimi i ngrirë mund të shkaktojë djegie nga ngrirja, në qoftë se konsumohet i sapodalë nga ndarja e ngrirësit.
- Mos e vendosni pajisjen elektroshtëpiake nën rrezet e drejtpërdrejta të diellit.
- Qirinjtë, llampat dhe sendet e tjera me flakë të zbuluar mbajini larg nga pajisja elektroshtëpiake, në mënyrë që të mos i vini zjarrin pajisjes.
- Pajisja elektroshtëpiake, normalisht është e synuar për të mbajtur sende ushqimore dhe/ose pije në familje, sipas shpjegimit në broshurën udhëzuese. Pajisja është e rëndë. Kur ta lëvizni atë, duhet të tregoni kujdes.
- Mos i hiqni dhe mos i prekni sendet nga ndarja e ngrirësit në qoftë se duart tuaja janë të lagura, pasi kjo mund të shkaktojë gërryerje të lëkurës ose djegie nga akulli/ngrirja.
- Asnjëherë mos përdorni baza, sirtarë, dyer, etj., për të qëndruar apo për t'u mbështetur.
- Ushqimi i ngrirë nuk duhet të ringrihet pasi të jetë shkrirë.
- Mos konsumoni kallama ose kube akulli të sapodala nga frigoriferi, pasi kjo mund të shkaktojë djegien të gojës dhe buzëve nga ngrica.
- Për të shmangur rënien e sendeve dhe plagosjen ose dëmtimin e pajisjes elektroshtëpiake, mos i mbingarkoni

raftet e derës ose mos vendosni shumë ushqime në sirtarët e fruta/perimeve.

- KUJDES - Ushqimi duhet të ambalazhohet në qese përpara se të futet në frigorifer. Lëngjet duhet të mbahen në shishe ose në enë të mbyllura me kapak, në mënyrë që të shmanget derdhja, pasi struktura e ndërtimit të produktit nuk mund të pastrohet me lehtësi.

Kujdes!

Përkujdesja dhe pastrimi

- Përpara mirëmbajtjes, fikeni pajisjen elektroshtëpiake dhe shkëputeni spinën elektrike nga priza e rrjetit.
- Mos e pastroni pajisjen elektroshtëpiake me objekte metalike, pastrues me avull, vajra eteri, tretësa organike ose pastruesa gërryes.
- Mos përdorni objekte të mprehta për të hequr akullin/ngricën nga pajisja. Përdorni një gërryes plastik.

Instalimi

E rëndësishme!

- Për lidhjen elektrike, ndiqni me kujdes udhëzimet e dhëna në manual.
- Hiqeni nga paketimi pajisjen elektroshtëpiake dhe kontrolloni nëse ka dëmtime mbi të. Mos e lidhni pajisjen në qoftë se është e dëmtuar. Dëmtimet e mundshme raportojini menjëherë në vendin ku e keni blerë. Në këtë rast mbajeni paketimin.
- Këshillohet që përpara se të lidhni pajisjen elektroshtëpiake të prisni të paktën katër orë, për të mundësuar kthimin e vajit në kompresor.
- Përqark pajisjes elektroshtëpiake duhet të ketë qarkullim të mjaftueshëm ajri, mungesa e të cilit shkakton mbinxehje. Për të arritur ajrosje të mjaftueshme, zbatoni udhëzimet përkatëse të instalimit.

- Kurdoherë që është e mundur, pjesa e pasme e produktit nuk duhet të jetë shumë afër murit, për të shmangur prekjen ose kontaktin me pjesët e nxehta (kompresori, kondensatori). Për të parandaluar rrezikun e zjarrit, zbatoni udhëzimet përkatëse të instalimit.
- Pajisja nuk duhet të vendoset në afërsi të radiatorëve ose sobave të gatimit.
- Sigurohuni që pas instalimit të pajisjes, spina elektrike të jetë e arritshme.
- KUJDES - Ushqimi duhet të ambalazhohet në qese përpara se të futet në frigorifer. Lëngjet duhet të mbahen në shishe ose në enë të mbyllura me kapak, në mënyrë që të shmanget derdhja, pasi struktura e ndërtimit të produktit nuk mund të pastrohet me lehtësi.

Shërbimi

- Çdo punë elektrike e nevojshme për riparimin e pajisjes elektroshtëpiake, duhet të kryhet nga një elektrikist i kualifikuar ose nga një person kompetent.
- Këtij produkti, shërbimet duhet t'i bëhen nga një Qendër Shërbimi e autorizuar dhe duhet të përdoren vetëm pjesë këmbimi origjinale.
 - 1) Në qoftë se pajisja është pa akull (Frost Free).
 - 2) Në qoftë se pajisja është e pajisur me ndarje për ngrirjen.

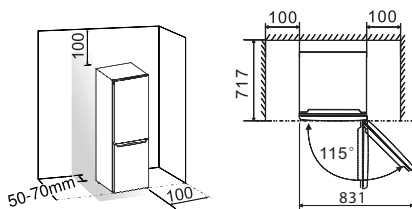
INSTALIMI I PAJISJES SUAJ TË RE

- Përpara përdorimit të pajisjes për herë të parë, duhet të shikoni këshillat e mëposhtme.

Ajrimi i pajisjes

Me qëllim përmirësimin e efikasitetit të sistemit ftohës dhe kursimin e energjisë, është e nevojshme që përçark pajisjes elektroshtëpiake të ketë ajrim të mirë, në mënyrë që të shpërndahet nxehtësia. Për këtë arsye, përçark frigoriferit duhet të ketë hapësirë të lirë.

Sugjerim: Është e këshillueshme që të ketë 50-70 mm hapësirë nga pjesa e pasme deri në mur, të paktën 100 mm në pjesën e sipërme të tij, të paktën 100 mm nga pjesët anësore të tij me murin dhe një hapësirë të lirë nga përpara, në mënyrë që dyert të ketë mundësi të hapen 115°. Ju lutemi shihni diagramat e mëposhtme:



Shënim:

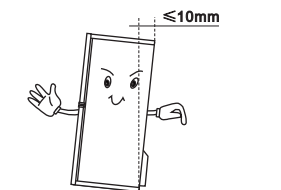
- Kjo pajisje elektroshtëpiake funksionon mirë në klasin klimaterik nga SN deri në ST. Ajo mund të mos funksionojë siç duhet në qoftë se lihet për një periudhë të gjatë në një temperaturë mbi ose nën gamën e dhënë.

| Klasa klimatike | Temperatura e ambientit |
|------------------|-------------------------|
| SN (subnormal) | +10 °C deri në +32 °C |
| N (normal) | +16 °C deri në +32 °C |
| ST (subtropical) | +16 °C deri në +38 °C |

- Pajisjen tuaj vendoseni në një vend të thatë, për të shmangur dëmtimin nga lagështira.
- Mbajeni pajisjen larg dritës direkte të diellit, shiut ose ngricës. Mbajeni pajisjen larg nga burimet e nxehtësisë, si p.sh. sobat, zjarri ose ngrohësat.

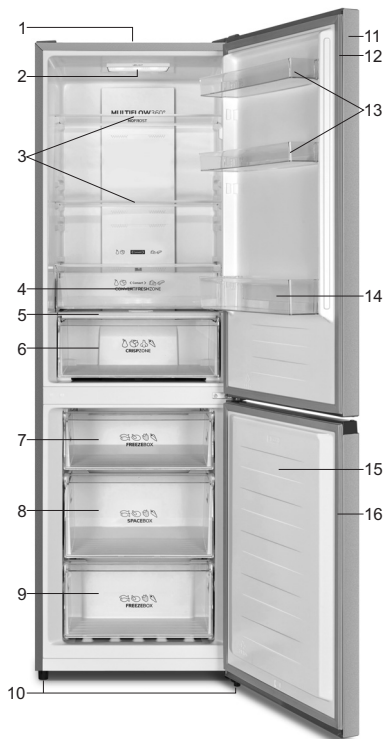
Nivelimi i pajisjes

- Për nivelimin dhe qarkullimin e duhur të ajrit në pjesën e poshtme të pasme të pajisjes, mund të jetë e nevojshme të rregullohen këmbët e poshtme, të cilat mund t'i rregulloni me gishta ose me një çelës të përshtatshëm.
- Për të mundësuar mbylljen vetvetiu të dverve, anoseni pjesën e sipërme nga mbrapa për rreth 10 mm.



PËRSHKRIMI I PAJISJES

1. Dollapi
2. Ndriçimi LED
3. Raftet prej qelqi
4. Ndarësja e sipërme
5. Kapaku i ndarëses
6. Ndarësi i poshtëm
7. Sirtari i sipërm
8. Sirtari i mesëm
9. Sirtari i poshtëm
10. Këmbëzat e rregullueshme
11. Dera e frigoriferit
12. Rondela e derës së frigoriferit
13. Rafti i sipërm
14. Rezervuari i ujit
15. Rafti i poshtëm
16. Dera e ngrirësit



Shënim: Për shkak të modifikimit të pandërprerë të produkteve tona, frigoriferi juaj mund të jetë paksa i ndryshëm nga ky manual udhëzues, por funksionet dhe metodat e përdorimit të tij mbeten të njëjta.

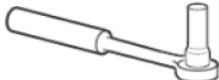



Për të pasur më shumë hapësirë në frigorifer, mund të hiqni sirtarët (përveç sirtarit më të ulët të ngrirësit) dhe tabakanë me akull.

NDRYSHIMI I DREJTIMIT TË HAPJES SË DERËS

Ana e hapjes së derës mund të ndërohet, nga ana e djathtë (siç ofrohet) në të majtën, në qoftë se nevojitet sipas vendit ku do të vendosjet.

Kujdes! Kur të ndryshoni derën, pajisja nuk duhet të jetë e lidhur me rrjetin elektrik. Sigurohuni që spina të jetë e hequr nga priza e rrjetit elektrik.

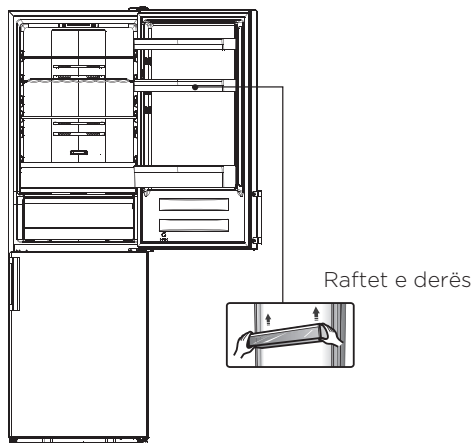
Mjetet që ju nevojiten.

| | |
|---|---|
|  |  |
| Çelës kriket 8 mm | Kaçavidë në formë kryqi |
|  |  |
| Kaçavidë e drejtë | Çelës fiso |

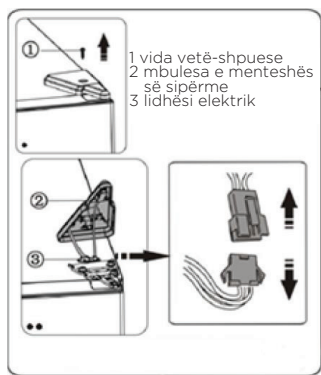
Shënim:

- Në rastet kur kërkohet, anojeni frigoriferin prapa në mënyrë që të keni qasje në bazë, duhet ta mbështesni pajisjen në paketim sfungjeri të butë ose materiali të ngjashëm për të shmangur dëmtimin e pllakës së pasme të frigoriferit. Për të kthyer derën mbrapsht, zakonisht rekomandohen hapat e mëposhtëm. Modele të ndryshme mund të korrespondojnë me fotografi të ndryshme. Modelet do të shkruhen në fotografi. Nëse disa pjesë nuk janë treguar në fotografi, injoroni përshkrimin përkatës.

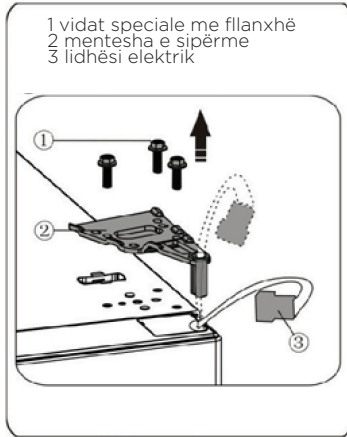
1. Ngijeni frigoriferin në këmbë. Hapni derën e sipërme për të nxjerrë të gjitha raftet e derës (për të shmangur dëmtimin e rafteve) dhe më pas mbyllni derën.



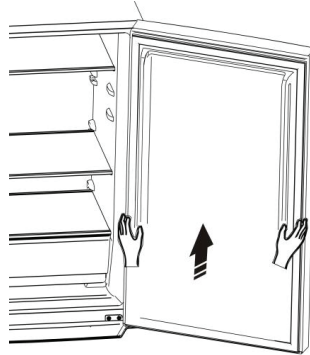
2. Hiqni pjesën 1, lirojeni pjesën 2 nga pjesa e sipërme e djathtë e frigoriferit dhe kini kujdes nga lidhësi elektrik 3 më poshtë, sepse lidhësit elektrikë janë ende të lidhur. Pastaj shkëpusni lidhësin elektrik 3 dhe hiqni pjesën 2.



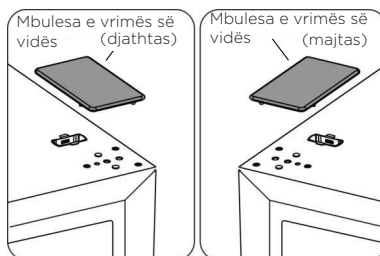
3. Hiqni vidat 1 dhe menteshën 2. Pastaj kaloni lidhësin 3 përmes vrimës së menteshës 2. (Mbani derën e sipërme me dorë gjatë instalimit).



4. Hiqni derën e sipërme nga mentesha e mesit duke e ngritur derën drejt me kujdes. Pastaj vendosni derën e sipërme në një sipërfaqe të lëmuar duke e vendosur anën e sipërme të saj me drejtim nga lart.



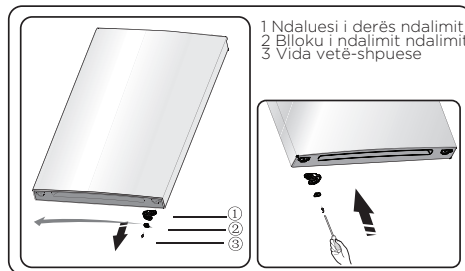
5. Merrni mbulesën e vrimës së vidës (djathtas) nga qesja plastike dhe instalojeni në anën e sipërme të djathtë të trupit të frigoriferit. Pastaj hiqni mbulesën e vrimës së vidës (majtas) nga pjesa e sipërme e majtë e pajisjes dhe vendoseni në qese plastike.



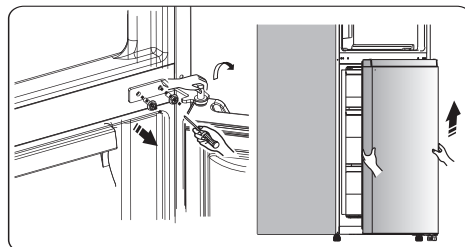
6. Hiqni pjesën 1 nga pjesa e sipërme e majtë e anës së sipërme dhe nxirrni pjesën 2. Pastaj hiqni pjesën 3 nga ana e sipërme e djathtë e pjesës së sipërme. Referojuni funksionimit të mësipërm, instaloni pjesën 3 dhe pjesën 4 në pjesën e sipërme të majtë të anës së sipërme. Instaloni pjesën 1 të pjesës së sipërme të djathtë të anës së sipërme.



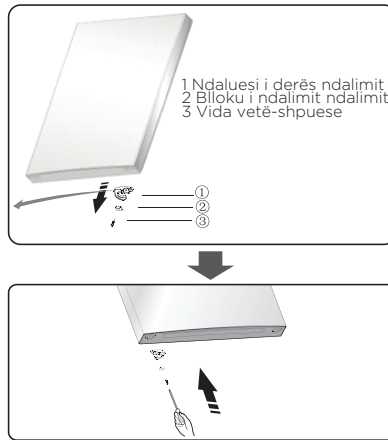
7. Lironi vidën 3 dhe hiqni pjesën 2 dhe pjesën 1, Instaloni ndaluesin e derës në të majtë 4 (i pajisur në qese plastike) dhe pjesën 2 (bllok ndalimi) në anën e majtë me vidën 3. Mbani pjesën 1 me pajisjen për referencë në të ardhmen.



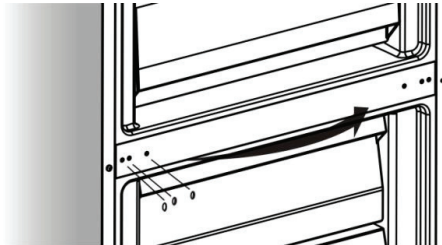
8. Vida të gjera që përdoren për të rregulluar dhe për të hequr menteshën e mesit. Pastaj hiqni derën e poshtme.



9. Vendosni derën e poshtme në një sipërfaqe të lëmuar duke e vendosur panelin e saj lart. Lironi vidën 3 dhe hiqni pjesën 2 dhe pjesën 1. Instaloni ndaluesin e derës në të majtë 4 (i pajisur në qese plastike) dhe pjesën 2 (bllok ndalimi) në anën e majtë me vidë 3. Mbani pjesën 1 me pajisjen për referencë në të ardhmen.

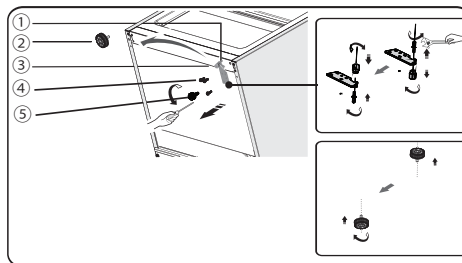


10. Ndryshoni mbulesat e vrimave të vidave në pllakën e mbulesës së mesit nga e majta në të djathtë (siç tregohet në figurën më poshtë).

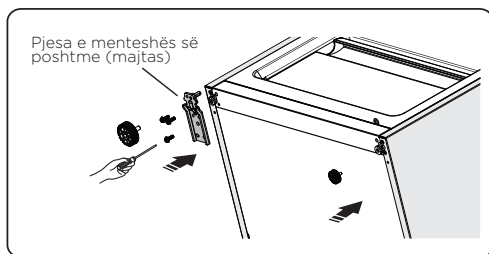


11. Ktheni frigoriferin së prapthi, hiqni pjesën 2.

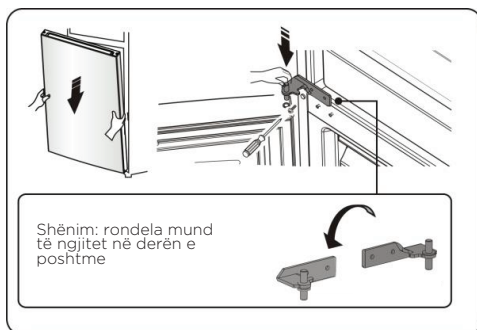
- 1 Pjesa e menteshës së poshtme (djathtas)
- 2 Këmbëzat e rregullueshme të poshtme pjesa
- 3 Këmbëzat e rregullueshme të poshtme pjesa
- 4 Vidat vetë-shpuese
- 5 Këmbëzat e rregullueshme të poshtme



12. Hiqni pjesën 3 nga kunjji i menteshës së poshtme, lirojeni kunjjin e menteshës së poshtme, ndryshojeni në vendin e vrimës së kundërt dhe më pas shtrëngojeni në pozicion, pastaj instaloni pjesën 3 në kunjjin e menteshës së poshtme.
13. Zëvendësoni artikujt e rimontuar në hapin 11, ndryshoni pjesën 1 në të majtë dhe pastaj rregullojini ato me vida 4. Në fund instaloni pjesën 2.



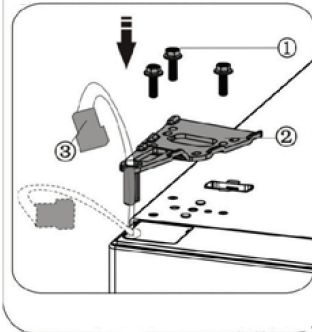
14. Ngërtheni derën e poshtme në kunjjin e menteshës së poshtme dhe mbajeni në pozicion. Kthejeni menteshën e mesit me 180°, ndryshoni rondelën në bosht në anën e poshtme, rregulloni menteshën e mesit në pozicionin e duhur dhe më pas instalojeni duke u siguruar që dera e poshtme të jetë e siguruar në vend.



15. Zhvendosni derën e sipërme në pozicionin e duhur dhe rregulloni pjesën 2 me vida 1. Para se të rregulloni pjesën 2, kaloni lidhësin 3 përmes menteshës 2 referojuni hapit 3. (Mbani derën e sipërme me dorë gjatë instalimit).



1 vidat speciale me flanaxhë
2 mentesha e sipërme
3 lidhësi elektrik

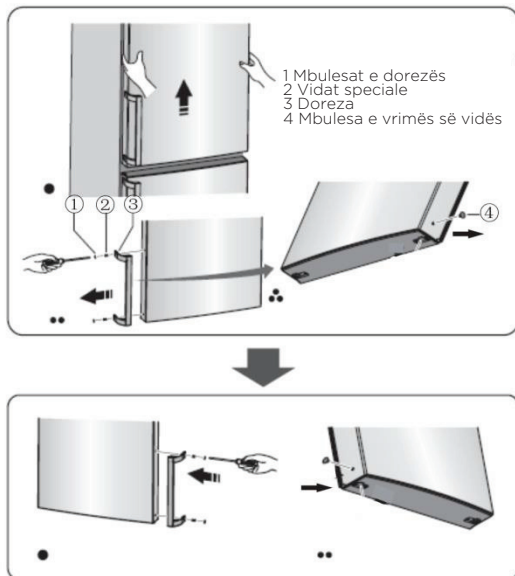


16. Lidhni lidhësin elektrik 1 siç tregohet në fotografi, pastaj rregulloni pjesën 2 me vidën 3 referojuni hapit 2.

1 Lidhës elektrik
2 Mbulesa e menteshës së sipërme
3 Vida vetë-shpuese



17. Hapni derën e sipërme, montoni raftet e derës dhe pastaj mbylleni. Shënim: Nëse pajisja juaj ka dorezë, duhet ta ktheni mbrapsht duke ndjekur udhëzimet më poshtë. Hiqeni derën e sipërme dhe vendoseni në një sipërfaqe të lëmuar me panelin e saj lart. Leva pjesa 1 dhe pjesa 4, pastaj vidat e gjera 2, siç tregohet në fotografi. Ndryshoni dorezën 3 në anën e djathtë, pastaj instaloni vidat 2, pjesa 1 dhe pjesa 4 me radhë.



PËRDORIMI I PAJISJES




Kontrolli i temperaturës

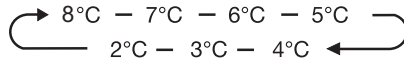
Ne rekomandojmë që kur të përdorni frigoriferin tuaj për herë të parë, temperatura për frigoriferin të jetë vendosur në 4°C. Nëse dëshironi të ndryshoni temperaturën, ndiqni udhëzimet më poshtë.

Kujdes!

Kur vendosni një temperaturë, zgjidhni një temperaturë mesatare për të gjithë dollapin e frigoriferit. Temperaturat brenda secilës dhomëz mund të ndryshojnë nga vlerat e temperaturës të shfaqura në panel, në varësi nga sasia e ushqimit që ruani dhe vendi ku i vendosni. Temperatura e ambientit gjithashtu mund të ndikojë në temperaturën aktuale brenda pajisjes.

Frigoriferi

Shtypni **fridge freezer**, kur të  ndizet drita. Pastaj shtypni **set temp.**, mund të vendosni temperaturën e frigoriferit midis 2°C dhe 8°C sipas nevojës dhe paneli i ekranit do të shfaqë vlerat përkatëse sipas sekuencës vijuese.

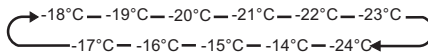


Kujdes!

Kur vendosni një temperaturë, zgjidhni një temperaturë mesatare për të gjithë dollapin e frigoriferit. Temperaturat brenda secilës dhomëz mund të ndryshojnë nga vlerat e temperaturës të shfaqura në panel, në varësi nga sasia e ushqimit që ruani dhe vendi ku i vendosni. Temperatura e ambientit gjithashtu mund të ndikojë në temperaturën aktuale brenda pajisjes.

Ngrirësi

Shtypni **fridge freezer** kur të  ndizet drita. Pastaj shtypni **set temp.**, mund të vendosni temperaturën e ngrirësit midis -14°C dhe -24°C sipas nevojës dhe paneli i ekranit do të shfaqë vlerën përkatëse sipas sekuencës vijuese.



Super ngrirja *

Super ngrirja do të ulë shpejt temperaturën brenda ngrirësit, në mënyrë që ushqimi të ngrihet më shpejt. Kjo mund të bllokojë vitaminat dhe lëndët ushqyese të ushqimit të freskët dhe ta mbajë ushqimin të freskët për më shumë kohë.

- Mund të shtypni **fast freeze** për të hyrë në modalitetin e super ngrirjes.
- Kur zgjidhet modaliteti i super ngrirjes, drita do të ndizet dhe temperatura e ngrirësit do të vendoset në -24°C.
- Në rast të sasisë maksimale të ushqimit për t'u ngrirë, prisni rreth 24 orë.
- Super ngrirja fiket automatikisht pas 52 orësh dhe më pas cilësimi i temperaturës së ngrirësit do të kthehet përsëri në cilësimin e mëparshëm.



Energjia eko

Ky funksion e bën ngrirjen të punojë në një modalitet të kursimit të energjisë, i cili është i dobishëm për zvogëlimin e konsumit të energjisë kur jeni larg.

- Mund të shtypni **eco mode** për të hyrë në modalitetin e energjisë ekonomike.
- Kur aktivizohet modaliteti i energjisë ekonomike, drita do të ndriçohet. Temperatura e ngrirësit do të vendoset në -17°C dhe temperatura e frigoriferit do të vendoset në 6°C .

Fikja dhe ndezja

Mund të ndizni ose fikni pajisjen tuaj duke e shtypur këtë buton.

- Shtypni  për 3 sekonda, pasi të dëgjoni një tingull, ndërkohë që drita dixhitale të tregojë »OF«, pajisja do të fiket.
- Shtypni  për 3 sekonda, pasi të dëgjoni një tingull, pajisja do të ndizet.

Alarmi

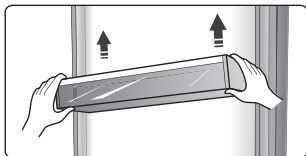
- Kur dera e frigoriferit ose e ngrirësit të jetë e hapur për më shumë se 2 minuta, do të bie alarmi i derës. Në rast alarmi të derës, sinjalizimi do të tingëllojë 3 herë në çdo 1 minutë dhe alarmi do të ndalet automatikisht pas 8 minutash.
- Për të kursyer energji, shmangni mbajtjen e derës hapur për një kohë të gjatë kur përdorni pajisjen. Alarmi i derës mund të ndalohet gjithashtu duke mbyllur derën.

PËRDORIMI I PAJISJES SUAJ ELEKTROSHTËPIAKE

Pajisja juaj është e furnizuar me një numër aksesorësh dhe kjo pjesë përshkruan mënyrën më të mirë për t'i përdorur ato.

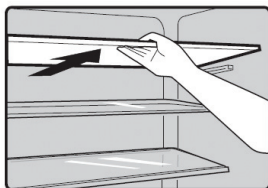
Rafti i derës

Është i përshtatshëm për ruajtjen e vezëve, lëngut të konservuar, pijeve në shishe dhe ushqimit të paketuar etj. Mos vendosni shumë gjëra të rënda në rafte.



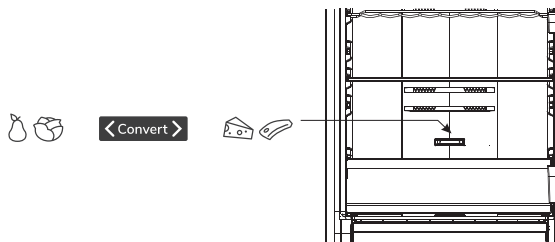
Rafti në dhomën e frigoriferit

Ekzistojnë tre rafte në dhomën e frigoriferit dhe ato mund të nxirren për t'u pastruar.



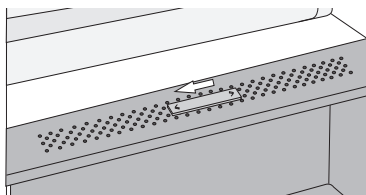
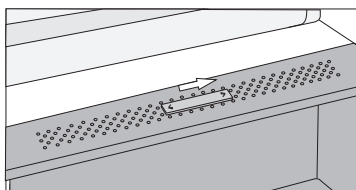
SHNDËRRIMI I SIRTARIT "ZONA E FRESKËT" NË SIRTAR PËR FRUTA DHE PERIME (opsionale)

- Nëse shihni se keni nevojë për hapësirë shtesë për frutat dhe perimet tuaja, ju mund ta ktheni sirtarin »Zona e freskët« në një sirtar për fruta dhe perime (CrispZone).
- Për ta bërë këtë, përdorni rrëshqitësin si më poshtë:
 - Për të përdorur sirtarin si një zonë të freskët: shtyni rrëshqitësin djathtas.
 - Për të përdorur sirtarin si sirtar të frutave dhe perimeve (CrispZone): lëvizni rrëshqitësin majtas.



Kosh frutash dhe perimesh me kontroll të lagështisë

- Koshi në fund të frigoriferit është menduar për ruajtjen e frutave dhe perimeve. Siguron lagështirë dhe parandalon tharjen e ushqimit. Koshi ka rregullator të integruar të lagështisë i cili lejon vendosjen e nivelit të lagështisë.
- **Pozicioni i rrëshqitësit në të djathtë:** ventilim i mbyllur, lagështia më e lartë në kosh.
- **Pozicioni i rrëshqitësit në të majtë:** ventilim i hapur, lagështia më e ulët në kosh.



Nëse vëreni se grumbullohen pikëza poshtë raftit prej xhami, hapni ventilimin dhe pastroni raftin.

Sirtari i ngrirjes

- Përdoret për të ruajtur ushqimin që duhet të ngrijë, përfshirë mishin, peshkun, akulloren etj.

Tabakaja e akullit (disa modele)

- Përdoret për të bërë kube akulli. Për të bërë kube akulli, mbushni me ujë tabakanë e kubeve të akullit dhe niveli i ujit nuk duhet të kalojë vijën e sipërme (në mënyrë ideale, tetëdhjetë përqind e vëllimit të tabakasë së akullit). Vendoseni tabakanë në sirtarin e ngrirjes dhe prisni të paktën dy orë derisa të formohen kube akulli. Pasi të formohen kubat, ktheni butësisht tabakanë për të ndarë kubat e akullit.



Për të shmangur kontaminimin e ushqimit, ju lutemi të respektoni udhëzimet e mëposhtme:

- Hapja e derës për periudha të gjata mund të shkaktojë një rritje të ndjeshme të temperaturës në ndarjet e pajisjes elektroshtëpiake.
- Pastroni rregullisht sipërfaqet që mund të bien në kontakt me ushqimin dhe sistemet e aksesueshme të kullimit.
- Mishin dhe peshkun e papërpunuar, në frigorifer mbajeni në enë të përshtatshme, në mënyrë që ato të mos jenë në kontakt ose të kullojnë mbi ushqimet e tjera.
- Ndarjet me dy yje për ushqimin e ngrirë, janë të përshtatshme për të mbajtur ushqimet e para-ngrira, për të mbajtur ose për të bërë akullore dhe kube akulli.
- Ndarjet me një, dy dhe tre yje nuk janë të përshtatshme për ngrirjen e ushqimit të freskët.

| Rradha | LLOJI i ndarjes | Temp. e synuar për mbajtje.[°C] | Ushqimi i përshtatshëm |
|--------|------------------|---------------------------------|--|
| 1 | Frigorifer | +2 ≤ +8 | Vezët, ushqimet e gatshme, ushqimet e paketuara, frutat dhe perimet, produktet e qumështit, ëmbëlsirat, pijet dhe ushqimet e tjera, të cilat nuk janë të përshtatshme për ngrirje |
| 2 | (***)* - Ngrirës | ≤ -18 | Ushqimet e detit (peshku, karkalecat, midhjet), produktet e ujërave të ëmbla dhe produktet e mishit (koha e rekomanduar është 3 muaj - vlerat ushqyese dhe shija reduktohen me kalimin e kohës), të përshtatshme për ushqim të freskët të ngrirë. |
| 3 | *** - Ngrirës | ≤ -18 | Ushqimet e detit (peshku, karkalecat, midhjet), produktet e ujërave të ëmbla dhe produktet e mishit (koha e rekomanduar është 3 muaj - vlerat ushqyese dhe shija reduktohen me kalimin e kohës), të papërshtatshme për ushqim të freskët të ngrirë. |
| 4 | ** - Ngrirës | ≤ -12 | Ushqimet e detit (peshku, karkalecat, midhjet), produktet e ujërave të ëmbla dhe produktet e mishit (koha e rekomanduar është 2 muaj - vlerat ushqyese dhe shija reduktohen me kalimin e kohës), të papërshtatshme për ushqim të freskët të ngrirë. |
| 5 | * - Ngrirës | ≤ -6 | Ushqimet e detit (peshku, karkalecat, midhjet), produktet e ujërave të ëmbla dhe produktet e mishit (koha e rekomanduar është 1 muaj - vlerat ushqyese dhe shija reduktohen me kalimin e kohës), të papërshtatshme për ushqim të freskët të ngrirë. |
| 6 | 0-yje | -6 ≤ 0 | Mish i freskët derri, lope, peshk, pula, disa ushqime të përpunuara të paketuara, etj. (Rekomandohet të konsumohen brenda ditës, mundësisht jo më shumë se 3 ditë). Ushqime të përpunuara pjesërisht të paketuara/mbështjella në kapsula (ushqime jo të ngrira). |

| Rradha | LLOJI i ndarjes | Temp. e synuar për mbajtje.[°C] | Ushqimi i përshtatshëm |
|--------|------------------|---------------------------------|--|
| 7 | Freskim | $-2 \leq +3$ | Mish i freskët/i ngrirë derri, lope, pula, produkte të ujërave të ëmbla etj. (7 ditë nën 0 °C dhe mbi 0 °C rekomandohet të konsumohen brenda ditës, mundësisht jo më shumë se 2 ditë). Ushqime deti (më pak se 0 për 15 ditë, nuk rekomandohet të mbahen mbi 0 °C) |
| 8 | Ushqim i freskët | $0 \leq +4$ | Mish i freskët derri, lope, peshk, pula, ushqime të përpunuara, etj. (Rekomandohet të konsumohen brenda ditës, mundësisht jo më shumë se 3 ditë). |
| 9 | Verë | $+5 \leq +20$ | Verë e kuqe, verë e bardhë, verë e gazuar etj. |

Shënim: ju lutemi t'i mbani ushqimet e ndryshme sipas ndarjeve ose temperaturës së synuar të ruajtjes së produkteve të blera.

- Në qoftë se pajisja frigoriferike lihet bosh për periudha të gjata, fikeni, shkrijeni, pastrojeni, thajeni dhe lëreni derën të hapur për të parandaluar zhvillimin e mykut brenda pajisjes.

KËSHILLA DHE SUGJERIME TË DOBISHME

Këshilla për kursimin e energjisë

Për të kursyer energji, ne ju rekomandojmë të ndiqni këshillat e mëposhtme.

- Përpiquni të shmangni mbajtjen e derës hapur për periudha të gjata.
- Sigurohuni që pajisja të jetë larg nga çdo burim nxehtësie (Drita direkte e diellit, furrat apo sobat elektrike etj.)
- Mos e vendosni temperaturën e frigoriferit më ftohtë nga sa nevojitet.
- Mos mbani në pajisje ushqim të ngrohtë apo lëngje që avullojnë.
- Pajisjen vendoseni në një dhomë të ajrsosur mirë, pa lagështirë. Ju lutemi t'i referoheni kapitullit “Instalimi i pajisjes suaj elektroshtëpiake”
- Në qoftë se diagrama paraqet kombinimin e duhur të sirtarëve, sirtarit të fruta-perimeve dhe rafteve, mos e ndryshoni këtë kombinim, pasi ai është projektuar për të qenë konfigurimi me efikasitet më të madh energjie.

Këshilla për ftohjen

- Mos vendosni ushqim të nxehtë direkt në frigorifer apo në ngrirës, pasi temperatura e brendshme do të ngrihet, duke shkaktuar që kompresori të punojë me ngarkesë më të madhe dhe të konsumojë më shumë energji.
- Mos e mbuloni apo mbështillni ushqimin, veçanërisht nëse ka aromë të fortë.
- Vendoseni ushqimin siç duhet, në mënyrë që ajri të qarkullojë lirisht rreth tij.
- Mishin (të gjitha llojet) mbështilleni me qese polietileni për ushqimet: mbështilleni dhe vendoseni në raftin prej qelqi sipër sirtarit të perimeve. Ndiqni gjithmonë kohën e ruajtjes së ushqimit dhe përdoreni sipas datave të sugjeruara nga prodhuesit.
- Ushqimi i gatuar, gjellët e ftohta, etj: Duhet të mbulohen dhe mund të vendosen në çdo raft.
- Frutat dhe perimet: Duhet të ruhen në sirtarin e përcaktuar posaçërisht për to.
- Gjalpë dhe djathë: Duhet të mbështillen në fletë hermetike ose me shirit plastik mbështjellës.
- Shisheet e qumështit: Duhet të kenë kapak dhe të ruhen në raftet e derës.

Këshilla për ngrirjen

- Kur ta ndizni për herë të parë ose pas një periudhe të papërdorur, përpara se të vendosni ushqim në ndarje, lereni pajisjen të funksionojë të paktën 2 orë në cilësimet më të larta.
- Përgatiteni ushqimin në pjesë të vogla, për të mundësuar që ai të ngrijë shpejt dhe plotësisht dhe për të mundësuar që më vonë të shkrini vetëm sasinë e nevojshme.
- Ushqimin mbështillen me letër alumini ose me mbështjellës ushqimesh prej polietileni, të cilat janë hermetike.
- Mos lejoni që ushqimi i freskët, i pangrirë të prekë ushqimin që tashmë është i ngrirë, për të shmangur rritjen e temperaturës së këtij të fundit.
- Produktet e ngrira, në qoftë se konsumohen menjëherë pas heqjes nga ndarja e ngrirjes, ka mundësi që të shkaktojnë djegie nga akulli në lëkurë.
- Rekomandohet të etiketoni dhe të datoni çdo paketë të ngrirë, në mënyrë që të ndiqni kohën e ruajtjes

Këshilla për ruajtjen e ushqimit të ngrirë

- Sigurohuni që ushqimi të cilin e blini të ngrirë, të jetë ruajtur i ngrirë nga shitësi.
- Pasi të shkrijë, ushqimi prishet shpejt dhe nuk mund të ngrijë përsëri.
- mos e kaloni periudhën e ruajtjes të treguar nga prodhuesi i ushqimit. Shënim: në qoftë se pajisja përmban aksesorët dhe funksionet përkatëse.

PASTRIMI DHE PËRKUJDESJA

Për arsye higjienike, pajisja elektroshtëpiake (duke përfshirë aksesoret e jashtëm dhe të brendshëm) duhet të pastrohet rregullisht të paktën çdo dy muaj.

Kujdes! Gjatë pastrimit, pajisja nuk duhet të lidhet me rrjetin elektrik pasi ka rrezik për goditje elektrike!

Përpara pastrimit, fikeni pajisjen dhe hiqeni spinën nga priza.

Pastrimi i jashtëm

Për të ruajtur pamjen e mirë të pajisjes suaj, duhet ta pastroni atë rregullisht.

- Fshijeni panelin dixhital dhe panelin e ekranit me një leckë të pastër dhe të butë.
- Spërkateni me ujë leckën e pastrimit në vend që ta spërkatni direkt sipërfaqen e pajisjes elektroshtëpiake. Kjo ndihmon për të siguruar një shpërndarje të barabartë të lagështirës mbi sipërfaqe.
- Pastrojini dyert, dorezat dhe sipërfaqet e karkasës me një pastrues të butë dhe pastaj fshijini për t'i tharë me një leckë të butë.

Kujdes!

- Mos përdorni sende të mprehta pasi ato ka mundësi që të gërvishtin sipërfaqen.
- Për pastrim mos përdorni tretësa, detergjentë makine, Clorox, vajra eteri, pastruesa gërryes ose tretësa organike, si p.sh. Benzol. Ata mund të dëmtojnë sipërfaqen e pajisjes dhe mund të shkaktojnë zjarr.

Pastrimi i brendshëm

Ju duhet ta pastroni rregullisht pjesën e brendshme të pajisjes elektroshtëpiake. Do të jetë më e thjeshtë për t'u pastruar kur rezervat e ushqimit janë të pakta. Fshijeni pjesën e brendshme të ngrirësit të frigoriferit me një tretësirë të holluar bikarbonati natriumi (sodë buke) dhe pastaj shpërlajeni me ujë të ngrohtë duke përdorur një sfungjer ose leckë për ta shtrydhur. Fshijeni duke e tharë plotësisht përpara se të rivendosni raftet dhe enët e tjera. Thajini plotësisht të gjitha sipërfaqet dhe pjesët e lëvizshme.

Pastrimi i izoluesve të dyerve

Kini kujdes që izoluesit e dyerve t'i mbani të pastër. Ushqimi dhe pijet që ngjiten mund të shkaktojnë që izoluesit të ngjiten me karkasën dhe të shqyhen kur të hapni derën. Izoluesin lajeni me një detergjent të butë dhe me ujë të ngrohtë. Shpërlajeni dhe thajeni plotësisht pas pastrimit.

Kujdes! Pajisja elektroshtëpiake duhet të furnizohet me energji vetëm pasi izoluesit e derës të jenë tharë plotësisht.

Zëvendësimi i dritës LED

Kujdes: Drita LED nuk duhet të zëvendësohet nga përdoruesi!

ZGJIDHJA E PROBLEMEVE

Në rast se keni ndonjë problem me pajisjen tuaj elektroshtëpiake ose jeni të shqetësuar se pajisja nuk funksionon siç duhet, mund të bëni disa kontrolle të tjeshta. Përpara se të telefononi për shërbim, ju lutem shikoni më poshtë.

Kujdes! Mos u përpiqni ta riparoni vetë pajisjen. Në qoftë se problemi vazhdon pasi të keni kryer kontrollet e përmendura më poshtë, kontaktoni një elektrikist të kualifikuar, inxhinier shërbimi të autorizuar ose dyqanin ku e keni blerë produktin.

| Problemi | Shkaku i mundshëm & Zgjidhja |
|----------------------------------|--|
| Pajisja nuk funksionon siç duhet | <ul style="list-style-type: none">• Kontrolloni nëse kablli elektrik është vendosur në prizë siç duhet.• Kontrolloni siguresën ose qarkun e furnizimit me energji elektrike, në rast se është e nevojshme, zëvendësojeni.• Temperatura e ambientit është shumë e ulët. Për ta zgjidhur këtë problem, provoni ta vendosni temperaturën e dhomës në një nivel më të ftohtë.• Është normale që frigoriferi nuk funksionon gjatë ciklit të shkrirjes automatike ose për një kohë të shkurtër pasi pajisja të ndizet, për të mbrojtur kompresorin. |
| Aromë nga ndarjet | <ul style="list-style-type: none">• Pjesa e brendshme mund të ketë nevojë për pastrim.• Disa ushqime, enë apo mbështjellëse shkaktojnë aroma. |
| Zhurme nga pajisja | <p>Tingujt e mëposhtëm janë krejt normalë:</p> <ul style="list-style-type: none">• Zhurma e punës së kompresorit.• Zhurma e lëvizjes së ajrit nga motori i vogël i ventilatorit në ndarësin e ngrirësit ose në ndarjet e tjera.• Zhurma gurgulluese e ngjashme me zierjen e ujit.• Zhurma kërcitëse gjatë shkrirjes automatike.• Zhurma klikuese përpara se të fillojë kompresori. <p>Zhurma të tjera të pazakonshme janë për shkak të arsyeve të mëposhtme dhe mund të duhet që të kontrolloni dhe të veproni vetë:</p> <ul style="list-style-type: none">• Frigoriferi nuk është në nivel• Pjesa e pasme e pajisjes takon në mur.• Janë rrokullisur ose janë përmbysur shishe apo enë. |

| Problemi | Shkaku i mundshëm & Zgjidhja |
|---|---|
| Motori punon pa pushim | <p>Është normale që shpesh të dëgjoni zhurmën e motorit, ai do të ketë nevojë të punojë më shumë në rrethanat e mëposhtme:</p> <ul style="list-style-type: none"> • Temperatura është vendosur më ftohtë nga sa është e nevojshme. • Brenda pajisjes kohët e fundit është ruajtur një sasi e madhe ushqimi të ngrohtë. • Temperatura jashtë pajisjes është shumë e lartë. • Dyert janë mbajtur të hapura shumë gjatë ose shumë shpesh. • Pas instalimit të pajisjes nga ana juaj ose pasi ka qenë fikur për një kohë të gjatë. |
| Në ndarje ka një shtresë ngrice/akulli. | <ul style="list-style-type: none"> • Kontrolloni që vrimat e ajrit të mos bllokohen nga ushqimi dhe sigurohuni që ushqimi të vendoset brenda pajisjes në mënyrë që të lejojë ajrosje të mjaftueshme. Sigurohuni që dera është e mbyllur plotësisht. Për të hequr ngricën/akullin, ju lutemi referojuni kapitullit të pastrimit dhe përkujdesjes. |
| Temperatura brenda pajisjes është shumë e ngrohtë | <ul style="list-style-type: none"> • Ju mund t'i keni lënë dyert hapur shumë gjatë ose shumë shpesh; dyert kanë mbetur të hapura nga ndonjë pengesë; ose pajisja është e vendosur me hapësirë të pamjaftueshme nga anash, nga pas dhe nga sipër. |
| Temperatura brenda pajisjes është shumë e ftohtë | <ul style="list-style-type: none"> • Rriteni temperaturën duke zbatuar kapitullin "Kontrollet e ekranit". |
| Dyert nuk mund të mbyllën me lehtësi. | <ul style="list-style-type: none"> • Kontrolloni nëse pjesa e sipërme e frigoriferit është e përkulur prapa me 10-15 mm, për të lejuar që dyert të mbyllën vetë apo nëse mbylljen e dyerve e pengon diçka nga brenda. |
| Në dysheme pikon ujë | <ul style="list-style-type: none"> • Tabakaja e ujit (e vendosur në fundin e pasmë të frigoriferit) mund të mos jetë e niveluar siç duhet ose gypi i shkarkimit (i ndodhur poshtë majës të depozitës së kompresorit) mund të mos jetë vendosur siç duhet për të drejtuar ujin në këtë tabaka ose gypi i ujit është bllokuar. Për ta kontrolluar tabakanë dhe gypin, mund të keni nevojë të tërhiqni frigoriferin larg murit. |
| Drita nuk funksionon | <ul style="list-style-type: none"> • Drita LED mund të jetë dëmtuar. Referojuni zëvendësimit të dritave LED në kapitullin pastrimi dhe përkujdesja. • Sistemi i kontrollit ka çaktivizuar dritat për shkak se dera është mbajtur e hapur shumë kohë, mbylleni derën dhe hapeni përsëri për të riaktivizuar dritat. |

HEDHJA E PAJISJES ELEKTROSHTËPIAKE

Është e ndaluar që kjo pajisje elektroshtëpiake të hidhet si mbeturinë shtëpiake.

Materialet e paketimit

Materialet e paketimit me simbolin e riciklimit janë të riciklueshme. Hidheni paketimin në një konteiner grumbullimi mbeturinash të përshtatshëm të për t'i ricikluar ato.

Përpara hedhjes së pajisjes elektroshtëpiake

1. Nxirreni spinën nga priza e rrjetit elektrik.
2. Prijeni kabllin elektrik dhe hidheni bashkë me spinën.

Kujdes! Frigoriferët përmbajnë gazra ftohës dhe gazra izolues. Gazrat ftohës dhe gazrat e tjerë duhet të hidhen në mënyrë profesionale, pasi ato mund të shkaktojnë dëmtim ose djegie të syve. Sigurohuni që tubacioni i qarkut të gazit ftohës të mos dëmtohet përpara hedhjes së duhur.

| | HEDHJA E KËTIJ PRODUKTI NË MËNYRËN E DUHUR |
|--|--|
|  | <p>Simboli në produkt ose në paketimin e tij tregon se produkti nuk duhet të trajtohet si një mbetje e zakonshme shtëpiake. Produkti duhet të çohet në një qendër të autorizuar grumbullimi për përpunimin e mbetjeve elektrike dhe elektronike. Hedhja e produktit në mënyrë të duhur mund të ndihmojë në parandalimin e të gjitha ndikimeve negative të cilat mund të ndodhin në mjedis dhe në shëndetin e njerëzve në rast të heqjes jo të rregullt të produktit. Për informacion të detajuar për heqjen dhe përpunimin e produktit, ju lutemi të kontaktoni me organin përkatës bashkiak me detyrën e menaxhimit të mbetjeve, me shërbimin tuaj të hedhjes së mbetjeve ose me dyqanin ku e keni blerë produktin.</p> |

Gorenje, d.o.o.

Partizanska 12

SI - 3320 Velenje, Slovenija

info@gorenje.com

www.gorenje.com