

Hisense

life reimagined

MODE D'EMPLOI POUR L'UTILISATEUR

Avant faire fonctionner cet appareil, s'il vous plaît lisez attentivement ce manuel et conservez-le pour référence ultérieure

Français

Contenus

Sécurité et mises en garde	2	Conseils et astuces pratiques	16
Installation de votre nouvel appareil	8	Nettoyage et entretien	17
Description de l'appareil	12	Dépannage	18
Commandes d'affichage	13	Mise au rebut de l'appareil	20
Utilisation de votre appareil	15		



Sécurité et mises en garde

Pour votre sécurité et pour une utilisation correcte de l'appareil, avant d'installer et d'utiliser l'appareil pour la première fois, lisez attentivement cette notice, y compris les mises en gardes et les conseils utiles qu'elle contient. Afin d'éviter d'endommager l'appareil et/ou de vous blesser inutilement, il est important que les personnes amenées à utiliser cet appareil aient pris entièrement connaissance de son fonctionnement ainsi que de ses fonctions de sécurité. Conservez ces consignes pour plus tard et pensez à les ranger à côté de l'appareil, afin qu'elles soient transmises avec ce dernier en cas de vente ou de déménagement. Cela permettra de garantir un fonctionnement optimal du système. Pour éviter tout risque de blessure, conservez cette notice. Le fabricant ne saurait en effet pas être tenu responsable en cas de mauvaise manipulation du système.

Sécurité des enfants et des autres personnes vulnérables

- Selon les normes EN

Ce système peut être utilisé par des enfants âgés de 8 ans et plus et par des personnes à capacités réduites sur le plan physique, sensoriel ou mental, ou n'ayant pas appris à utiliser l'appareil, dans le cadre où ils sont encadrés par une personne informée et ayant conscience des risques impliqués. Les enfants ne doivent pas jouer avec l'appareil. Le nettoyage et l'entretien ne doivent en aucun cas être effectués par des enfants sans surveillance.

Selon les normes IEC

Cet appareil est déconseillé aux personnes souffrant d'handicap physiques, sensoriels ou mentaux, ou ayant un manque d'expériences et de connaissances jusqu'à ce qu'ils aient reçu des instructions concernant l'utilisation de l'appareil auprès de personnes responsables de leur sécurité.

-
- Conservez tous les emballages hors de portée des enfants, car il existe un risque de suffocation.
 - Si vous décidez de mettre au rebut l'appareil, débranchez-le de la prise murale, coupez le câble de connexion (aussi proche de l'appareil que vous le pouvez) et retirez la porte afin d'empêcher les enfants de jouer avec et de se faire électrocuter ou de s'enfermer à l'intérieur.
 - Si l'appareil, doté d'un joint de porte magnétique, doit remplacer un autre appareil doté d'un loquet sur la porte ou sur le joint, vérifiez bien que le loquet est hors d'état de fonctionner avant de vous débarrasser de l'ancien appareil. Cela évitera de transformer cet appareil en piège pour les enfants.

Sécurité générale



ATTENTION ! Cet appareil est conçu pour fonctionner dans un foyer domestique et dans les environnements de type suivant

- locaux de cuisine et équipements vendus dans le commerce, environnements de travail et bureaux ;
- structures de type Bed and Breakfast
- bâtiments de ferme et hôtels, motels et autres organismes accueillant des clients ;
- cuisine industrielle et autres applications non destinées à la vente

- **ATTENTION** — Ne rangez jamais de substances inflammable tels que des aérosols à l'intérieur de cet appareil, car elles pourraient s'y déverser.
- **ATTENTION** — Si le cordon d'alimentation est endommagé, vous devez le remplacer immédiatement auprès de votre fabricant, ou d'un revendeur qualifié, afin d'éviter tout risque d'électrocution
- **ATTENTION** — Maintenez les ventilations biens ouvertes, et vérifiez bien que l'air peut circuler par les ouvertures, surtout si l'appareil est encastré dans le mur.
- **ATTENTION** — Etant donné que les systèmes mécaniques et autres équipements électriques accélèrent le processus de dégivrage, respectez l'environnement recommandé par le fabricant.
- **ATTENTION** — N'endommagez pas le circuit de réfrigération.
- **ATTENTION** — N'utilisez pas d'appareils électriques à l'intérieur du compartiment destiné à recevoir de la nourriture, sauf si ces derniers sont tolérés par le fabricant.

-
- **ATTENTION** — Le système réfrigérant et isolant contiennent des gaz inflammables. Lorsque vous mettez le système au rebut, faites-le auprès d'un centre de collecte agréé. N'exposez jamais l'appareil aux flammes.
 - **ATTENTION:** Lors du positionnement de l'appareil, rassurez-vous que le cordon d'alimentation n'est pas coincé ou endommagé.
 - **ATTENTION** - Ne placez pas plusieurs prises de courant ou alimentations portables à l'arrière de l'appareil.

Remplacement des lampes d'éclairage

- **ATTENTION**-Les lampes d'éclairage ne doivent pas être remplacées par l'utilisateur! Si les lampes d'éclairage sont endommagées, contactez le service d'assistance clientèle pour obtenir de l'aide.

Cet avertissement concerne uniquement les réfrigérateurs contenant des lampes d'éclairage

Liquide réfrigérant

De l'isobutane réfrigérant (R600a) est utilisé dans le circuit réfrigérant du système ; Il s'agit d'un gaz naturel hautement inflammable, et donc dangereux pour l'environnement. Pendant les transports et l'installation du système, vérifiez qu'aucun des composants du circuit de réfrigération ne soit endommagé. Le réfrigérant (R600a) est un liquide inflammable.

- **ATTENTION** - Les réfrigérateurs contiennent du réfrigérant et des gaz dans l'isolation. Le fluide frigorigène et les gaz doivent être éliminés professionnellement, car ils peuvent causer des lésions oculaires ou un incendie. Rassurez-vous que les tubes du circuit de réfrigérant ne sont pas endommagés avant l'élimination appropriée de ces gaz.



Attention :

Risque d'incendie / matériaux inflammables

Si le circuit de réfrigération était endommagé :

- Évitez les flammes nues et toute source d'inflammation.
- Ventilez bien la pièce où se trouve l'appareil.

Il est dangereux de modifier la composition de cet appareil, de quelque manière que ce soit.

Tout dommage fait au cordon peut provoquer un court-circuit, et/ou une électrocution.



Sécurité électrique

1. Le cordon d'alimentation ne doit pas être rallongé.
2. Vérifiez bien que la prise murale n'est pas endommagée. Une prise murale en mauvais état pourrait entraîner une surchauffe du système et son explosion.
3. Vérifiez bien que vous pouvez accéder à la prise murale de l'appareil.
4. Ne tirez jamais sur le câble principal.
5. Si la prise murale est lâche, ne branchez pas le cordon. Il existe un risque d'électrocution ou d'incendie.
6. Vous ne devez jamais utiliser l'appareil si le cache de l'éclairage intérieur n'est pas en place.
7. Ce réfrigérateur fonctionne sur un courant à phase unique de 220~240V/50Hz. Si des variations de tensions sont constatées ou que la tension électrique dépasse la valeur conseillée, pour votre sécurité, vérifiez bien que le régulateur de tension automatique C.A supporte bien 350W de plus que l'appareil. Le réfrigérateur doit utiliser une prise murale spécifique plutôt qu'une prise regroupant d'autres appareils électriques. L'appareil doit être relié au sol selon les recommandations en vigueur.

Utilisation quotidienne

- Cet appareil de réfrigération n'est pas conçu à être utilisé comme un appareil encastré.
- Ne stockez jamais de substances ou de liquides inflammables à l'intérieur de l'appareil ; cela provoquerait un risque d'exposition.
- Ne faites pas fonctionner d'autres appareils électriques à l'intérieur de cet appareil (mixeurs, turbines à glace électrique, etc).
- Lorsque vous débranchez l'appareil, tenez toujours la prise dans vos mains et ne tirez pas sur le cordon.
- Ne placez pas d'éléments chauds ni de composants en plastiques dans cet appareil.

-
- Ne placez pas de produits alimentaires directement à la sortie d'air située au fond de l'appareil.
 - Rangez les aliments déjà emballés conformément aux consignes livrées par leur fabricant.
 - Cet appareil doit être utilisé et traité selon certaines règles spécifiques. Consultez les règles établies en matière de stockage.
 - Ne placez pas de boissons gazeuses ni de boissons carbonatées dans le compartiment de congélation, car cela exercerait une pression sur les bouteilles, qui pourraient exploser à l'intérieur de l'appareil.
 - Les aliments congelés peuvent brûler s'ils sortent directement du froid.
 - N'exposez pas l'appareil directement au soleil.
 - Conservez les bougies, luminaires et autres flammes nues éloignées de l'appareil, afin d'éviter les risques d'incendie.
 - Cet appareil est destiné à ranger des aliments et/ou des boissons domestiques traditionnelles, selon les consignes livrées avec le système. L'appareil est lourd. Soyez prudent lorsque vous le déplacez.
 - Ne retirez pas et ne touchez pas les éléments du congélateur si vous avez les mains mouillées/humides, car cela pourrait provoquer une abrasion de la peau et/ou des brûlures graves.
 - N'utilisez jamais lesocle, les tiroirs, les portes, et autres éléments similaires pour vous appuyer
 - Les aliments congelés ne doivent jamais être recongelés une fois qu'ils ont été décongelés.
 - Les bouteilles pourraient exploser. Ne consommez pas les glaçons formés directement par le congélateur, car vous pourriez vous brûler la bouche et les lèvres.
 - Pour éviter les chutes d'objets et empêcher de détériorer l'appareil, ne surchargez pas les compartiments de portes ni les tiroirs.

Attention !

Nettoyage et entretien

-
- Avant tout entretien, débranchez l'appareil et coupez le courant.
 - Ne nettoyez pas l'appareil avec des objets métalliques, un système à vapeur, des huiles volatiles, des solvants organiques ou des composants abrasifs.
 - N'utilisez pas d'objets tranchants ou pointus pour retirer la glace. Utilisez un grattoir en plastique.

Information importante à propos de installation!

- Pour que les branchements électriques soient corrects, suivez bien les consignes livrées dans ce manuel.
- Déballez l'appareil et vérifiez qu'il n'est pas endommagé visuellement. Ne branchez pas l'appareil si ce dernier est endommagé. Signalez tout dommage au point de vente où vous l'avez acheté. Dans ce cas, conservez l'emballage.
- Il est recommandé d'attendre au moins quatre heures avant de brancher l'appareil au courant, afin que le compresseur soit bien alimenté en huile.
- Une bonne circulation de l'air est nécessaire, afin d'éviter les risques de surchauffe. Pour que la ventilation soit suffisante, suivez bien les consignes d'installation fournies.
- Dans la mesure du possible, l'arrière de l'appareil ne doit pas être collé au mur pour éviter de toucher ou d'attraper des parties chaudes (compresseur, condenseur) pour éviter les risques d'incendie, suivez les instructions d'installation.
- L'appareil ne doit pas être situé à côté de radiateurs ou de feux de cuisson.
- Vérifiez bien que les prises sont accessibles une fois l'appareil installé.

Dépannage

- Toute opération électrique doit être effectuée par un technicien qualifié et compétent dans le domaine.
- Cet appareil doit être dépanné par un Centre de Réparation Agréé, et seules des pièces d'origine doivent être utilisées.
 - 1) Si l'appareil ne contient pas de congélateur.
 - 2) Si l'appareil contient un congélateur.

Remarque : Les enfants âgés de 3 à 8 ans sont autorisés à charger et décharger des appareils électriques réfrigérants. (Cette clause s'applique uniquement dans la région UE.)

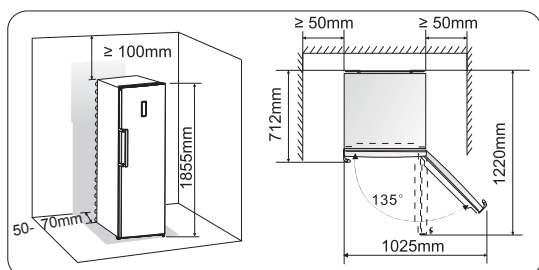
Installation de votre nouvel appareil

Avant d'utiliser votre appareil pour la première fois, veuillez prendre connaissance des conseils suivants.

Aération de l'appareil



Pour améliorer l'efficacité du système de refroidissement et économiser de l'énergie, il est indispensable de bien aérer l'appareil pour faire se dissiper la chaleur. Pour cette raison, il faut faire en sorte que l'espace libre autour du réfrigérateur soit suffisant. Suggestion: Il est conseillé de prévoir un espacement de 50-70mm entre le derrière de l'appareil et le mur, au moins 100mm en haut, au moins 100mm des côtés au mur et un espace libre à l'avant pour permettre aux portes de s'ouvrir à 135°. Comme illustré dans les images suivantes.



Remarque:

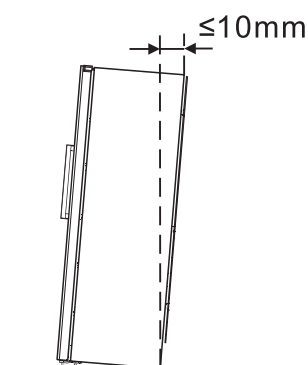
• Cet appareil électrique a de bonnes performances dans la classe de climat T montrée dans le tableau ci-dessous. Il pourrait ne pas fonctionner correctement s'il est exposé à une température en dessous ou au dessus de la plage indiquée ci-dessous pendant une longue période.

Classes climatiques	Température ambiante
SN	+ 10°C à +32°C
N	+ 16°C à +32°C
ST	+ 16°C à +38°C
T	+ 16°C à +43°C

- Installez votre appareil dans un endroit sec pour éviter les taux d'humidité élevés.
- N'exposez pas l'appareil à la lumière directe du soleil, à la pluie, ou au gel. N'installez pas l'appareil à proximité de sources de chaleur telles que des cuisinières, cheminées, ou radiateurs.

Nivelage de l'appareil

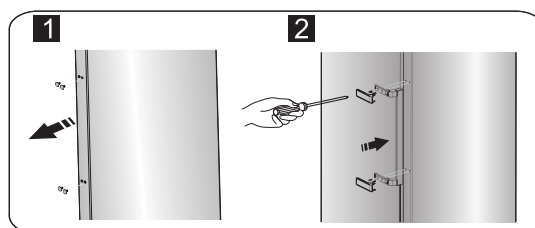
- Pour une mise à niveau de l'appareil et une circulation d'air suffisante dans la partie inférieure arrière de l'appareil, les pieds de l'appareil peuvent nécessiter un ajustement. Vous pouvez les régler manuellement ou à l'aide d'une clé appropriée.
- Afin de permettre la fermeture automatique des portes, inclinez le haut vers l'arrière d'environ 10mm.



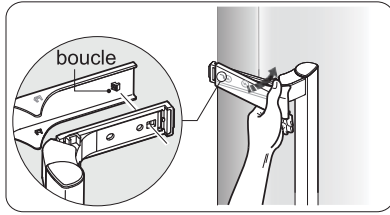
Installation des poignées de porte

Afin de faciliter le transport de l'appareil, les poignées de porte sont fournies séparément dans un sac en plastique, vous pouvez installer les poignées de porte comme suit.

1. Enlever les cache-vis sur le côté gauche de la porte, puis remettez-les dans le sac en plastique.
2. Fixer la poignée sur le côté gauche de la porte, en gardant les axes des trous de vis dans la poignée alignés, comme l'image le montre.
3. Fixer la poignée avec les vis spéciales fournies dans le sac en plastique. Installer ensuite les protections de poignée.



Remarque: Installez le couvercle de la poignée comme dans la figure suivante : attachez d'abord la boucle, puis fermez le couvercle de l'intérieur jusqu'à ce que vous entendiez un « pop ».

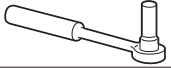

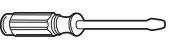



Inversion de la porte :

Le côté depuis lequel la porte s'ouvre peut être modifié, du côté droit au côté gauche, si le lieu d'installation de l'appareil l'exige.

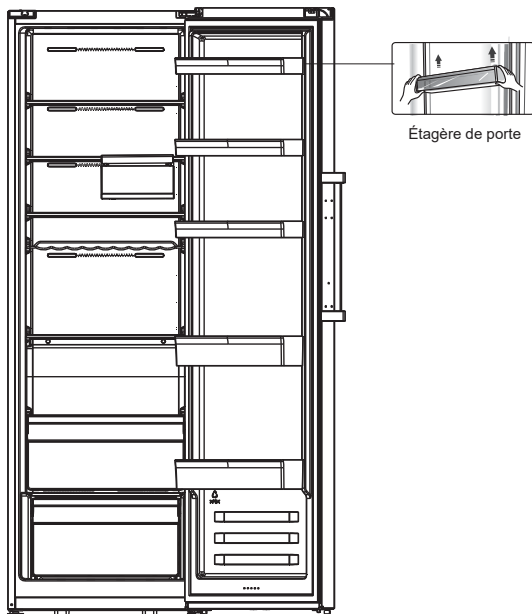
Attention! Lors de l'inversion de la porte, l'appareil ne doit pas être branché sur le secteur. Assurez-vous que la prise est débranchée de la prise secteur.

Les outils dont vous aurez besoin sont :

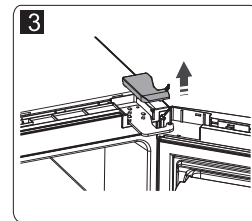
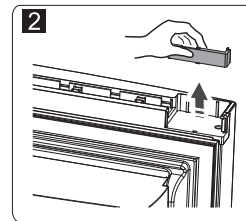
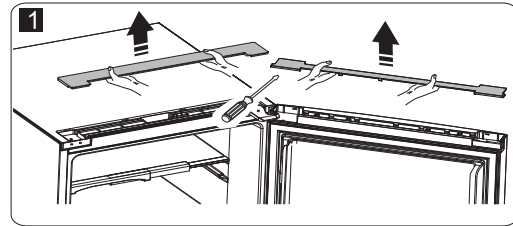
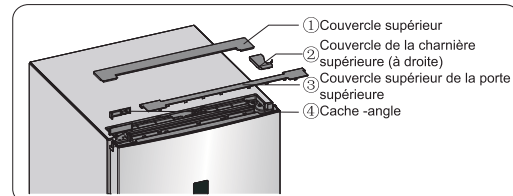
	
Une clé à douille de 8mm	Un tournevis cruciforme
	
Un tournevis plat	Une clé de 8mm

Remarque: Avant d'allonger le réfrigérateur sur le dos pour accéder à la base, il est préférable de le poser sur des emballages en mousse souple ou sur un support similaire afin d'éviter d'endommager le panneau arrière du réfrigérateur. Pour inverser la porte, les étapes suivantes sont généralement recommandées.

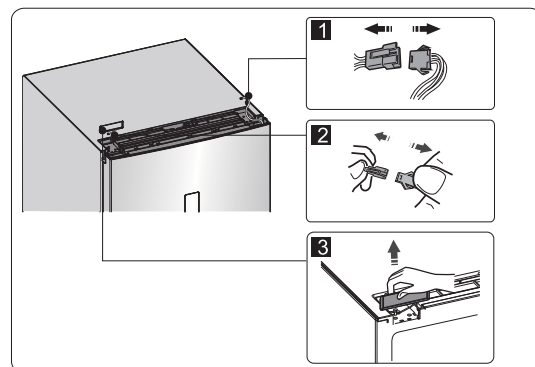
1. Mettre le réfrigérateur en position verticale. Ouvrir la porte pour sortir toutes les étagères (afin d'éviter d'éventuels dégâts causés), puis fermer la porte.



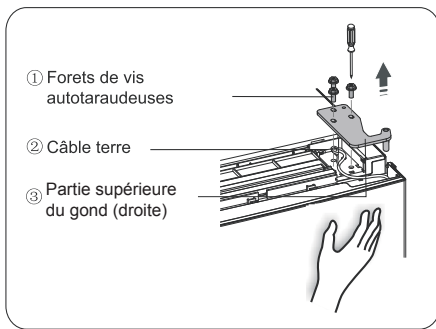
2. Ouvrir la partie ① au-dessus du réfrigérateur depuis le côté droit, puis décrocher la partie ③ et partie ④ de la porte de la même manière. Enlevez la partie ② et la remettre dans le sac en plastique.



3. Débrancher le connecteur électrique ① ainsi que connecteur électrique ②, puis décrocher la partie ③.

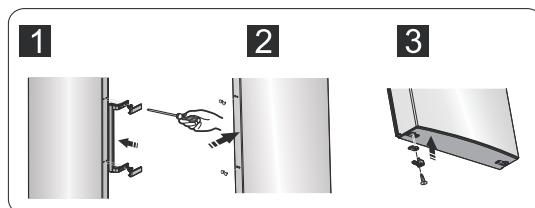
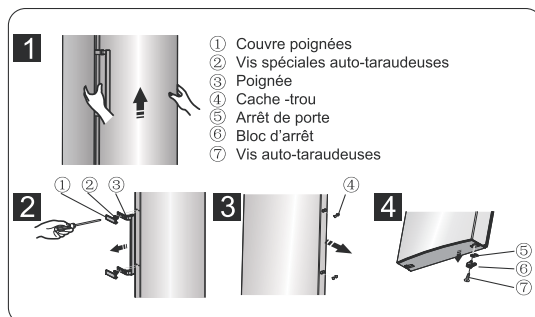


4. Retirer les vis ① le fil lâche ② et retirer la partie ③.

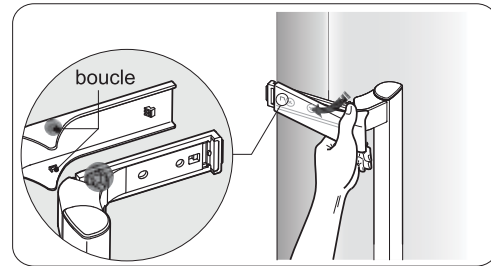


Remarque: Veillez à soutenir la porte par la main lors de l'étape 4 afin d'éviter qu'elle ne tombe.

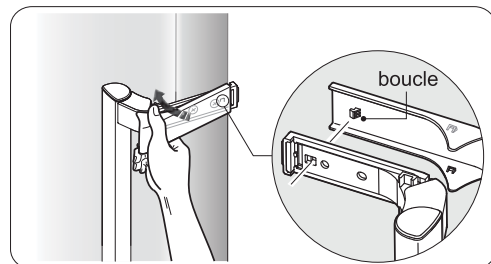
5. Enlevez la porte et placez-la sur une surface lisse, les panneaux vers le haut. Soulever la partie ① et la partie ④, puis desserrer les vis ②, comme indiqué sur l'image. Changer la poignée ③ sur le côté droit, puis installer les vis ②, partie ① et partie ④ à leur tour. Desserrer les vis ⑦, détacher la partie ⑥ et la partie ⑤, retourner la partie ⑥ sur puis installez la partie ⑤ et la partie ⑥ sur le côté gauche avec des vis ⑦.



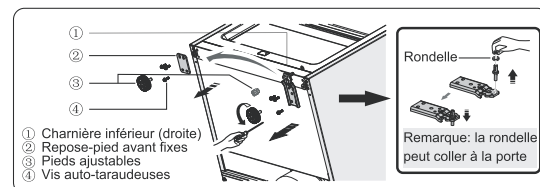
Remarque 1: Retirez le couvercle de la poignée comme dans la figure suivante : pliez l'aile supérieure et retirez la boucle supérieure de la poignée et tout comme l'autre côté, après cela, retirez le couvercle de la poignée.



Remarque 2: Installez le couvercle de la poignée comme dans la figure suivante : attachez d'abord la boucle, puis fermez le couvercle de l'intérieur jusqu'à ce que vous entendiez un « pop ».

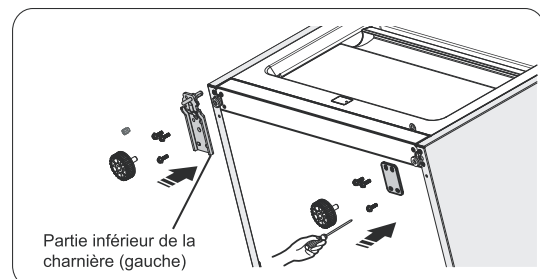


6. Placer le réfrigérateur à plat, enlever la partie ③ et desserrer les vis ④. Enlever les parties ① et ②.

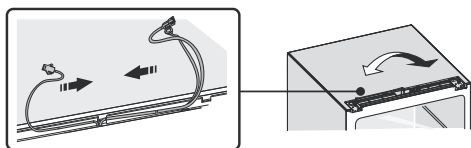


7. Dévisser la charnière inférieure, replacer la au niveau du trou adéquate, puis vissez et monter la rondelle.

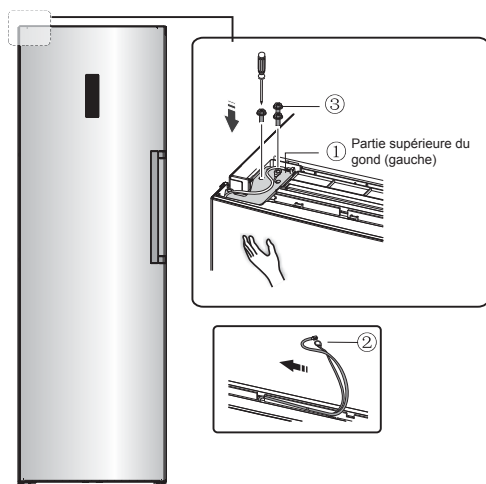
8. Remonter simplement à l'étape 6, modifier la partie ① à gauche et la partie ② à droite, puis fixer les avec les vis ④. Enfin, installer la partie ③.



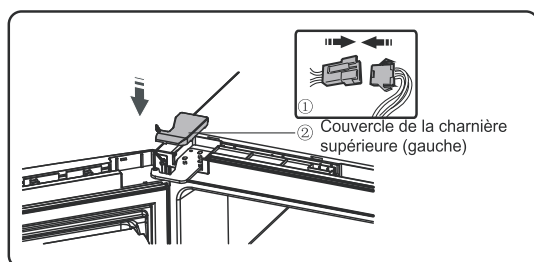
9. Echanger les câbles des encoches gauche et droite du réfrigérateur



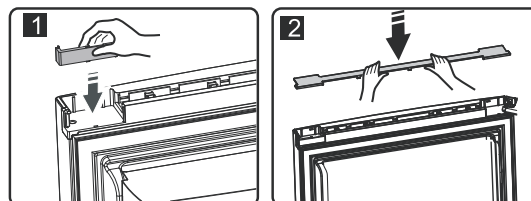
10. Déplacer la porte en position appropriée, ajuster la partie ① (qui est dans le sac en plastique) et la porte, déplacez le fil de connexion ② dans la fente de la porte de droite à gauche, puis fixer la partie ① et le câble ② par des vis ③ (Veillez à tenir la porte d'une main lors de l'installation)



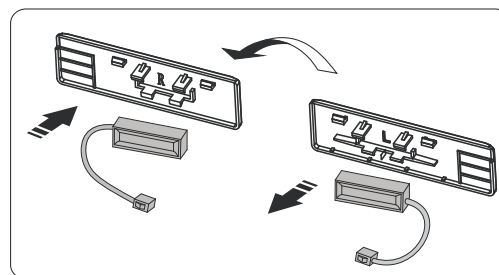
11. Connectez le connecteur ① conformément à l'étape 3, puis installez la partie ② (qui est dans le sac en plastique)



12. Renserver la partie ① à 180 ° et l'installer sur le coin droit de la porte, puis montez la partie ②. (qui sont tous deux enlevé à l'étape 2)

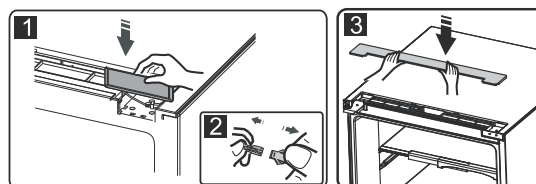


13. Enlever l'interrupteur magnétique du couvercle supérieur (pièce ③, instruction 3) puis monter le sur le couvercle à utiliser (celui marqué du R dans la sac plastique). Replacer le couvercle supérieur dans le sac en plastique.



Remarque : Assurez-vous que le coté de l'interrupteur magnétique est correctement placé sur le couvercle supérieur

14. Installez la partie ①, branchez le fil de connexion ②, puis installez la partie ③.

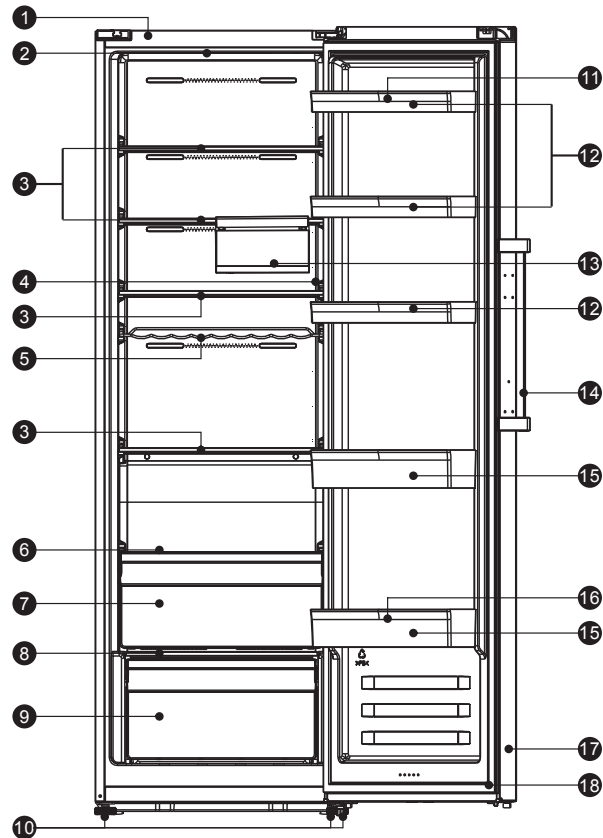


15. Ouvrir la porte, monter les compartiments de portes puis refermer.

Description de l'appareil

Vue de l'appareil

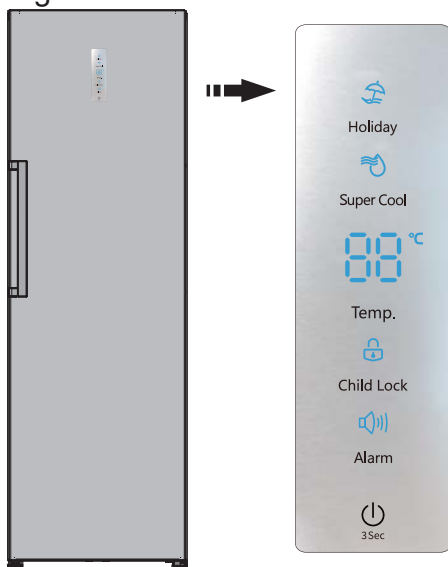
1. Armoire
2. Voyant LED Supérieur
3. Étagère en verre
4. Voyant LED Droite (optionnel)
5. Étagère pour bouteilles
6. Étagère en verre
7. 0°C cool plus
8. Couverture antiquaire
9. Bac à légumes
10. Pieds ajustable arrière
11. Œufrier (à l'intérieure)
12. Panier supérieur
13. Boîte de rangement (optionnel)
14. Poignée
15. Panier inférieure
16. Porte-bouteille (interne) (optionnel)
17. Porte du réfrigérateur
18. Joint du réfrigérateur



Remarque: En raison de la modification continue de nos produits, votre réfrigérateur peut être légèrement différent de celui décrit dans ce manuel d'instructions, mais ses fonctions ainsi que les méthodes d'utilisation restent les mêmes.

Commandes d'affichages

Utilisez votre appareil selon les réglages de contrôle suivants, votre appareil possède les fonctions et les modes correspondants comme affichés sur les panneaux de contrôle des images ci-dessous. Lorsque l'appareil est mis sous tension pour la première fois, le rétroéclairage des icônes de l'écran commence à fonctionner. Si aucun bouton n'a été appuyé et que les portes sont fermées. Le rétroéclairage s'éteint.



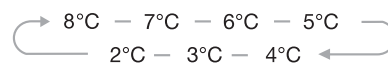
Réglage de la température

Pour une conservation optimale des aliments, nous recommandons que lorsque vous démarrez votre réfrigérateur pour la première fois, la température du réfrigérateur soit réglée à 4 °C. Si vous souhaitez modifier la température, suivez les instructions ci-dessous.

Mise en garde! Quand vous régler une température, vous la régler en moyenne pour l'ensemble du réfrigérateur. Les températures à l'intérieur de chaque compartiment peuvent varier légèrement par rapport aux valeurs affichées sur le panneau et en fonction de la quantité d'aliments conservés et du lieu où ils sont conservés. La température ambiante peut également influencer la température réelle à l'intérieur de l'appareil.
Remarque: Le réglage d'une température élevée accélérera le gaspillage d'aliment.

1. Temp.

En mode déverrouillé, appuyer sur le bouton « Temp. », le voyant de la zone de réfrigération clignote, la température de consigne du réfrigérateur est réduite de 1°C, et la température du réfrigérateur est ajustée périodiquement entre 2°C et 8 °C. Si vous n'appuyez pas sur le bouton pendant 10 secondes, le réglage est pris en compte.



2. Super Cool (Super Frais)



Le mode Super Cool permet de refroidir les aliments beaucoup plus rapidement, afin de conserver la nourriture fraîche plus longtemps.

- En mode déverrouillé, appuyer sur le bouton « Super Cool » pour activer le mode Super Cool, l'icône Super Cool s'allume et la température est réglée sur 2°C.

- Le mode Super Cool se termine automatiquement au bout de 3 heures.
- Lorsque la fonction Super Cool est activée, vous pouvez la désactiver en appuyant sur le bouton « Temp. » et le réglage de la température du réfrigérateur revient au réglage précédent.

3. Holiday (Vacances)



En cas d'absence pendant une longue période, vous pouvez activer le mode Holiday pour économiser de l'électricité.

- En mode déverrouillé, appuyer sur le bouton « Super Cool » pour activer le mode Holiday, l'icône Holiday s'allume et la température est réglée sur 15°C. Important! Ne stockez aucun aliment dans le réfrigérateur pendant ce temps.
- Quand la fonction Holiday est activée, vous pouvez le désactiver en appuyant sur le bouton « Temp. ». Le réglage de la température du réfrigérateur reprendra le réglage précédent.

4. Alarm(Alarme)



En cas d'alarme, l'icône d'« Alarm » clignote et un bourdonnement se déclenche.

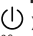
En état déverrouillé, appuyez sur le bouton « Alarm » à ce moment pour déclencher l'alarme de porte, le bruiteur cesse de retentir, l'icône de l'alarme reste allumée et l'écran passe à l'affichage normal.



Alarme De Porte

- Si la porte reste ouverte pendant 1 minute, la porte de l'alarme retentira, tandis que le panneau d'affichage indiquera « dr ». En cas d'alarme de la porte, le buzzer sonnera 3 fois toutes les minutes.
- Si la durée de l'alarme de la porte dépasse les 10 minutes, la sonnerie s'arrête, l'icône de l'alarme s'éteint et l'écran d'affichage devient normal.
- Pour économiser de l'énergie, évitez de laisser la porte ouverte longtemps pendant l'utilisation de l'appareil. L'alarme de la porte peut également être arrêtée en fermant la porte.

5. Standby(Mise en veille)



Si vous souhaitez nettoyer l'appareil ou arrêter de l'utiliser, vous pouvez éteindre l'appareil en appuyant sur le bouton «  ».

- Quand le réfrigérateur est en fonctionnement, vous pouvez éteindre l'appareil en appuyant sur le bouton «  » pendant 3 secondes, et le panneau d'affichage indique « 0F ».
- Important!** Ne stockez aucun aliment dans le réfrigérateur pendant ce temps.
- Lorsque le réfrigérateur est en mode veille et déverrouillé, appuyer sur le bouton «  » pendant 3 secondes, le réfrigérateur s'allumera et l'écran s'affichera normalement.

6. Child Lock(Verrouillage enfants)



Vous pouvez appuyer sur le bouton « Child Lock » dans le cas où des enfants peuvent toucher les boutons, pour éviter un mauvais réglage.

Quand l'icône de Child Lock est allumé, le réfrigérateur est verrouillé, appuyer sur les autres boutons n'entraîne aucun changement.

- Lorsque la fonction Child Lock est activée, vous pouvez désactiver cette fonction en appuyant sur le bouton « Child Lock » pendant 3 secondes, et l'icône « Child Lock » s'éteindra. À ce moment, vous pouvez choisir le mode et régler la température, annuler l'alarme et le mode veille.
- Aucune utilisation d'un bouton pendant 20 secondes, et le bouton sera verrouillé automatiquement.
- Aucune utilisation d'un bouton pendant 60 secondes, l'affichage s'éteindra et peut être rallumé en appuyant sur un bouton.

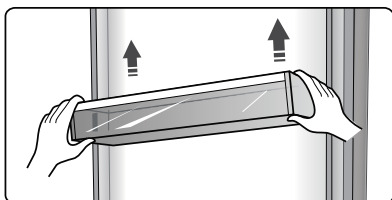
Remarque: La commande d'affichage ne peut être réglée qu'à l'état déverrouillé.

Utilisation de votre appareil

Votre appareil est pourvu d'accessoires comme la « Description de l'appareil » affichée en général, avec les instructions de cette partie que vous devriez avoir sous les yeux lorsque vous l'utilisez.

Bâti de la porte

- Il sert à ranger des œufs, des conserves, des boissons en bouteilles et des aliments emballés, etc. Ne placez pas de choses trop lourdes dans les bâtis.
- Si vous desirez retirer les grilles afin de les nettoyer, veuillez-vous assurer que toute nourriture ait été enlevée au préalable.



Remarque : Le rayon supérieur est pourvu de compartiments à œufs et le rayon inférieur est pourvu d'un support pour bouteilles.

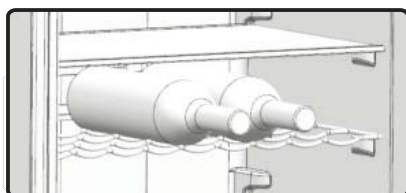
Rayons du réfrigérateur

- Le réfrigérateur est pourvu de rayons pouvant être retirés pour être nettoyés.



Balconnet à vin flexible

- Il est destiné à la conservation de bouteilles de vin ou de boissons, et peut être démonté pour nettoyage.



0 ° C, refroidir

- La température y est d'environ 2-4 ° C plus basse que celle dans le compartiment du réfrigérateur.
- Il est utilisé pour stocker le poisson, la viande et d'autres aliments sensibles à l'érosion.

Couvercle du bac

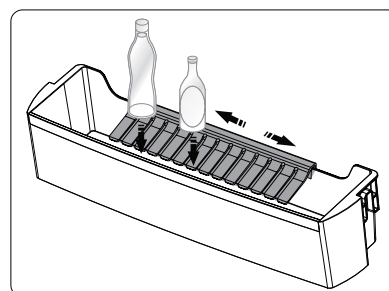
- Il est destiné à contrôler la température du bac à légumes et d'éviter la perte d'humidité végétale.

Bac à légumes frais

- Il est adapté pour le stockage des fruits et légumes.

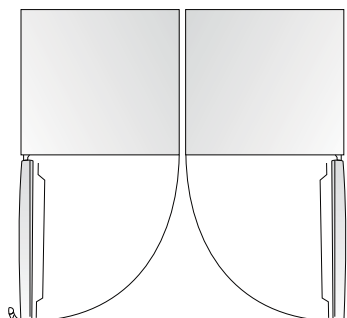
Porte-bouteille

- Le porte-bouteille peut être utilisé pour fixer les bouteilles. Vous pouvez les placer sur l'étagère du milieu ou celle du bas et faites glisser vers la gauche ou vers la droite selon votre choix.



Installation de réfrigérateurs par pair

- Votre réfrigérateur peut être installé avec un congélateur associé.
- Il peut être installé en utilisant des pièces d'installation fournies similaires.



Conseils et astuces pratiques

Conseils pour économiser de l'énergie

Nous vous recommandons de suivre les instructions présentées ci-dessous pour économiser de l'énergie.

- Dans la mesure du possible, évitez de laisser la porte ouverte trop longtemps pour conserver de l'énergie.
- Assurez-vous que l'appareil ne soit pas à proximité de sources de chaleur (lumière directe du soleil, four ou cuisinière électrique, etc.)
- Ne réglez pas l'appareil sur une température plus basse que nécessaire.
- Ne placez pas d'aliments chauds ni de liquides en évaporation au sein de l'appareil.
- Installez l'appareil dans une pièce sèche et bien ventilée. Veuillez vous référer au chapitre Installer votre nouvel appareil.
- Si la combinaison de tiroirs, bacs à légumes et tablettes montrée sur le diagramme est correcte, ne la modifiez pas car cette configuration est conçue pour une consommation d'énergie minimale.

Astuces pour la réfrigération d'aliments frais

- Ne placez pas d'aliments encore chauds directement au réfrigérateur ou au congélateur. Ils feront augmenter la température interne de telle sorte que le compresseur devra travailler plus dur et consommer plus d'énergie.
- Couvrez ou emballez vos aliments, particulièrement s'ils ont un goût fort.
- Placez la nourriture de telle sorte que l'air puisse circuler autour librement.

Conseils pour la réfrigération d'aliments frais

- Viande (tous types) : Emballez sous polyéthylène et placez sur la tablette en verre au-dessus du bac à légumes. Observez les périodes de conservation et les dates de limites de consommation suggérées par les fabricants.
- Aliments cuisinés, plats froids, etc. : Ils doivent être couverts et peuvent être placés sur n'importe quelle tablette.
- Fruits et légumes : Ils doivent être stockés dans le bac prévu à cet effet.
- Beurre et fromage : Doivent être emballés hermétiquement avec du papier aluminium ou un film plastique.
- Bouteilles de lait : Doivent être fermées et conservées dans les compartiments de la porte.

Eteindre votre appareil

Si l'appareil doit être éteint pendant une longue période, il faut prendre les précautions suivantes pour éviter l'apparition de moisissures.

1. Retirez toute nourriture.
2. Débranchez l'alimentation électrique.
3. Nettoyez et séchez soigneusement l'intérieur de l'appareil.
4. Assurez-vous que les portes soient maintenues légèrement ouvertes pour permettre à l'air de circuler.

Nettoyage et entretien

Pour des raisons d'hygiène, l'appareil (y compris les accessoires intérieurs et extérieurs) doit être nettoyé régulièrement au moins tous les deux mois.

Attention ! L'appareil ne doit pas être branché sur le secteur pendant que vous le nettoyez.

Risque d'électrocution ! Avant de nettoyer, éteignez l'appareil et débranchez l'alimentation électrique.

Nettoyage extérieur

Pour qu'il conserve son aspect, votre appareil doit être nettoyé régulièrement.

- Essuyez le panneau numérique et le panneau d'affichage avec un chiffon doux et propre.
- Pulvérisez l'eau sur le chiffon plutôt que de pulvériser directement sur la surface de l'appareil. Cela aide à assurer une bonne répartition du liquide sur la surface.
- Nettoyez les portes, les poignées, et la surface de l'armoire avec un produit de nettoyage neutre, puis essuyez avec un chiffon doux.

Séchez soigneusement toutes les surfaces et toutes les parties amovibles.

Attention !

- N'utilisez pas d'objets tranchants car ils sont susceptibles de rayer la surface.
- N'utilisez pas de diluant, de détergent pour voiture, de Clorox, de nettoyeurs abrasifs ni de solvants organiques tels que du Benzène. Ils peuvent abîmer la surface de l'appareil et présentent un risque d'incendie.

Nettoyage intérieur

Il faut nettoyer l'intérieur de l'appareil régulièrement. Il sera plus facile de le nettoyer s'il contient peu de nourriture.

- Essuyez les parois intérieures du réfrigérateur avec une solution au bicarbonate de soude faiblement concentrée, puis rincez à l'eau tiède avec une éponge ou un chiffon essoré.
- Essuyez jusqu'à ce que tout soit sec avant de remettre les tablettes et bacs en place. Séchez soigneusement toutes les surfaces et toutes les parties amovibles.

Bien que cet appareil se dégivre automatiquement, il est possible qu'une couche de gel se développe sur les parois internes du compartiment congélation si la porte du congélateur est ouverte trop souvent ou trop longtemps. Si la couche de gel est trop épaisse, attendez que vos réserves de nourriture aient baissé et procédez comme suit :

- Retirez tous les aliments et accessoires, débranchez l'alimentation électrique de l'appareil et laissez les portes ouvertes. Bien aérer la pièce pour accélérer le processus de décongélation.

Attention ! N'utilisez pas d'objets pointus pour retirer le gel du congélateur. Attendez que l'intérieur soit complètement sec avant de rebrancher l'appareil sur le secteur et de le rallumer.

Nettoyage des joints d'étanchéité des portes

Prenez soin de garder les joints propres. Les aliments ou boissons collantes peuvent faire que les joints attachent à l'armoire lorsque vous ouvrez la porte. Lavez les joints avec un produit de nettoyage neutre et un peu d'eau tiède. Rincez et séchez soigneusement après le nettoyage.

Attention ! L'appareil ne doit être rallumé qu'après que les joints soient entièrement secs.

Remplacer le voyant LED :

Avertissement : Le voyant LED ne doit pas être remplacé par l'utilisateur ! Si le voyant LED est endommagé, veuillez contacter l'assistance client pour demander de l'aide. Pour remplacer le voyant LED, vous pouvez suivre les étapes suivantes :

1. Débranchez votre appareil.
2. Retirez le couvercle de la lampe en le soulevant et en le tirant.
3. Tenez le couvercle de la LED d'une main et tirez-la de l'autre tout en appuyant sur l'attache du connecteur.
4. Remplacez le voyant LED et enclenchez-le correctement.

Dépannage

Si vous rencontrez un problème avec votre appareil ou si vous pensez que l'appareil ne fonctionne pas correctement, vous pouvez effectuer quelques simples vérifications avant de faire appel à un technicien. Veuillez en prendre connaissance ci-dessous. Vous pouvez effectuer quelques simples vérifications présentées dans cette section avant de faire appel à un technicien.

Attention ! Ne tentez pas de réparer l'appareil vous-même. Si le problème persiste après que vous avez effectué les vérifications mentionnées ci-dessous, contactez un électricien qualifié, un technicien d'entretien autorisé, ou le magasin où vous avez acheté le produit.

Problème	Causes possibles et solution
L'appareil ne fonctionne pas correctement	Vérifiez que le cordon d'alimentation est correctement branché sur le secteur.
	Vérifiez si la fonction « Power » est activée en appuyant sur la touche "POWER" pendant 1 seconde.
	Vérifiez le fusible ou le circuit de votre module d'alimentation, remplacez-les si nécessaire.
	La température ambiante est trop basse. Essayez de régler la température de la pièce sur une valeur plus basse pour régler ce problème.
	Afin de protéger le compresseur, il est normal que le congélateur ne fonctionne pas pendant le cycle de dégivrage automatique ou qu'il ne se mette pas en marche immédiatement après avoir allumé l'appareil.
Mauvaises odeurs dans les compartiments	Il faut peut-être nettoyer l'intérieur.
	Certains aliments, récipients ou emballages peuvent émettre de mauvaises odeurs.
Bruits émis par l'appareil	Les bruits ci-dessous sont absolument normaux : <ul style="list-style-type: none"> • Bruit du compresseur • Bruit du petit moteur du ventilateur au sein du compartiment congélateur ou d'autres compartiments. • Gargouillement similaire au bruit de l'eau qui bout. • Craquements pendant le dégivrage automatique. • Clics avant que le compresseur ne se mette en marche.
	Les autres bruits inhabituels sont causés par les raisons ci-dessous et peuvent nécessiter que vous preniez les mesures nécessaires : <ul style="list-style-type: none"> • L'armoire n'est pas à niveau. • L'arrière de l'appareil est en contact avec le mur. • Des bouteilles ou des récipients sont tombées ou roulent.
Le moteur tourne en continu	Il est normal d'entendre le bruit du moteur fréquemment ; il devra fonctionner plus fort dans les circonstances suivantes : <ul style="list-style-type: none"> • La température est réglée sur une valeur plus basse que nécessaire • Une grande quantité d'aliments encore chauds a été placée au sein de l'appareil récemment. • La température à l'extérieur de l'appareil est trop élevée. • Les portes restent ouvertes trop souvent ou trop longtemps. • Immédiatement après avoir installé l'appareil ou s'il a été éteint pendant une longue période.
Une couche de gel se développe dans le compartiment	Vérifiez que les sorties d'air de l'appareil ne soient pas bloquées par les aliments et assurez-vous que la nourriture au sein de l'appareil soit disposée de sorte à permettre une aération suffisante. Assurez-vous que la porte soit bien fermée. Pour retirer le gel, veuillez vous référer au chapitre Nettoyage et entretien.
La température intérieure est trop haute	Vous pourriez avoir ouvert les portes trop longtemps ou trop fréquemment; un obstacle pourrait empêcher les portes de se fermer; ou l'appareil ne dispose pas d'un espace suffisant sur les côtés, derrière et au-dessus.

La température intérieure est trop basse	Augmentez la température en suivant les indications du chapitre « Affichage des commandes ».
Les portes ne seferment pas aisément	Vérifiez que le réfrigérateur soit bien incliné vers l'arrière d'environ 10 à 15mm pour permettre aux portes de se refermer d'elles-mêmes et que rien à l'intérieur ne les empêche de se refermer.
De l'eau goutte sur le sol	Le réservoir d'eau (situé à l'arrière de l'armoire) peut ne pas être stable, ou bien le bec de drainage (situé en dessous du haut du dépôt du compresseur) n'est pas positionné de sorte à verser l'eau dans le récipient, ou le bec est bloqué. Il vous faudra peut-être éloigner le réfrigérateur du mur pour vérifier l'état du bec et du récipient.
L'ampoule ne fonctionne pas	<ul style="list-style-type: none"> • L'ampoule LED peut être endommagée. Référez-vous au passage sur le remplacement de l'ampoule LED dans le chapitre Nettoyage et entretien. • Le système de contrôle a désactivé la lumière parce que la porte est restée ouverte trop longtemps. Fermez et rouvrez la porte pour réactiver la lumière.

Mise au rebut de l'appareil

Il est interdit de mettre cet appareil au rebut comme n'importe quel autre déchet ménager.


Matériaux d'emballage

Les matériaux d'emballage portant le symbole de recyclage sont recyclables. Jetez l'emballage dans le conteneur à déchets approprié pour le recycler.

Avant la mise au rebut de l'appareil

1. Débranchez l'alimentation électrique.
2. Coupez le cordon d'alimentation et jetez-le avec la prise.

Attention ! Les réfrigérateurs contiennent du réfrigérant et des gaz au sein de l'isolant. Ceux-ci doivent être mis au rebut par des professionnels car ils peuvent causer des lésions oculaires et présentent des risques d'ignition. Assurez-vous que les tubes du circuit de refroidissement ne sont pas endommagés avant de mettre l'appareil au rebut.

	Élimination correcte de ce produit
	<p>Ce marquage indique que le produit ne doit pas être éliminé avec les autres produits ménagers au sein de l'UE. Afin d'éviter de possibles dégâts sur l'environnement ou sur la santé des humains, recyclez l'appareil de façon responsable pour promouvoir la réutilisation des matériaux. Pour retourner votre appareil utilisé, veuillez utiliser les systèmes de retour et de collecte ou contactez le revendeur chez qui vous avez acheté ce produit. Ils peuvent récupérer ce produit pour un recyclage respectueux de l'environnement.</p>

- Afin d'éviter la contamination des aliments, veuillez respecter les instructions suivantes
- L'ouverture de la porte pendant de longues périodes peut provoquer une augmentation significative de la température dans les compartiments de l'appareil.
 - Le nettoyage régulier des surfaces peuvent entrer en contact avec les aliments et les systèmes de drainage accessibles.
 - Conservez la viande et le poisson crus dans des récipients prévus à cet effet au réfrigérateur, de façon à ce qu'ils ne soient pas en contact avec d'autres aliments ou ne puissent tomber sur ces derniers.
 - Les compartiments à aliments surgelés de type deux étoiles permettent de conserver les aliments pré-congelés, de conserver ou de préparer de glace et des glaçons.
 - Les compartiments à une, deux et trois étoiles ne conviennent pas à la congélation des aliments frais.

Étape	Compartiments TYPE	Température de stockage cible [°C]	Aliments convenables
1	Réfrigérateur	+2 ~ +8	Les œufs, les aliments cuisinés, les aliments emballés, les fruits et légumes, les produits laitiers, les gâteaux, les boissons et les autres aliments qui ne sont pas adaptés à la congélation.
2	(***)*- Congélateur	≤ -18	Les fruits de mer (poisson, crevettes, les crustacés), les produits d'eau douce et les viandes (la durée recommandée est de 3 mois - les valeurs nutritives et la saveur décroissent avec le temps), adapté à la congélation d'aliments frais.
3	***-Congélateur	≤ -18	Les fruits de mer (poisson, crevettes, les crustacés), les produits d'eau douce et les viandes (la durée recommandée est de 3 mois - les valeurs nutritives et la saveur décroissent avec le temps). Non adapté à la congélation d'aliments frais.
4	** -Congélateur	≤ -12	Les fruits de mer (poisson, crevettes, les crustacés), les produits d'eau douce et les viandes (la durée recommandée est de 2 mois - les valeurs nutritives et la saveur décroissent avec le temps). Non adapté à la congélation d'aliments frais.
5	*-Congélateur	≤ -6	Les fruits de mer (poisson, crevettes, les crustacés), les produits d'eau douce et les viandes (la durée recommandée est de 1 mois - les valeurs nutritives et la saveur décroissent avec le temps). Non adapté à la congélation d'aliments frais.
6	0 étoile	-6 ~ 0	Le porc, le bœuf, le poisson, le poulet, certains produits alimentaires transformés, etc. (le temps recommandé pour la consommation est le jour même, de préférence pas plus tard qu'après 3 jours). Les aliments transformés encapsulés, partiellement emballés/mis sous plastique (aliments non congelables)
7	Fraîcheur	-3 ~ +3	Viande de porc fraîche/congelée, bœuf, poulet, produits de la pêche d'eau douce, etc. (7 jours en dessous de 0 °C, au cours de la journée et de préférence dans un délai maximum de 2 jours en cas de température supérieure à 0 °C). Fruits de mer (pendant 15 jours pour une température inférieure à 0 °C, en revanche, il n'est pas recommandé de le conserver au-dessus de 0 °C)

8	Aliments frais	0 ~ +4	La viande de porc fraîche, ainsi que le bœuf, le poisson, le poulet, les aliments préparés, etc. (Il est préférable de le consommer dans la même journée, de préférence pas plus de 3 jours).
9	Vin	+5 ~ +20	vin rouge, vin blanc, vin mousseux etc.

Note : Veuillez entreposer les aliments en fonction des compartiments ou de la température de stockage cible de vos produits achetés.

- Si l'appareil de réfrigération restera vide pendant de longues périodes, éteignez-le, dégèlez-le, nettoyez-le, essuyez-le et laissez la porte ouverte pour éviter la formation de moisissures dans l'appareil.

Nettoyage des distributeurs d'eau (spécial pour les produits distributeurs d'eau) :

- Nettoyez les réservoirs d'eau s'ils n'ont pas été utilisés depuis 48 h ; rincez le système d'eau raccordé à une alimentation en eau si l'eau n'a pas été prélevée depuis 5 jours.

ATTENTION - Les aliments doivent être emballés dans des sacs avant d'être stockés dans le réfrigérateur, et les liquides doivent être embouteillés ou mis dans des récipients fermés pour éviter que le problème de la difficulté à nettoyer le produit en raison de sa structure complexe ne se présente.

Hisense

life reimagined