

Hisense

life reimagined

NÁVOD K OBSLUZE

Před použitím tohoto přístroje si důkladně přečtěte tento návod a uschovejte jej pro budoucí použití

CS

Čeština

Obsah

Informace o bezpečnosti a varování.....	2	Použití spotřebiče	14
Instalace nového spotřebiče.....	8	Čištění a péče.....	15
Popis spotřebiče.....	10	Užitečné rady a tipy.....	19
Ovládací prvky na displeji (jen na některých výrobcích).....	12	Odstranění možných problémů	20
		Likvidace starého spotřebiče	22



Informace o bezpečnosti a varování

Z důvodu vaší bezpečnosti a správného použití, ještě před instalací a prvním použitím spotřebiče, si pozorně přečtete tento návod k obsluze, včetně těchto tipů a varování. Abyste zabránili nežádoucím chybám a nehodám, je důležité zajistit, aby se všechny osoby používající tento spotřebič důkladně seznámily s jeho obsluhou a bezpečnostními funkcemi. Uchovejte si tyto pokyny a v případě předání spotřebiče se ujistěte, zda zůstal tento návod ve spotřebiči tak, aby byl používán v průběhu celé životnosti a správně informoval o správném používání spotřebiče a bezpečnosti. Z bezpečnostních důvodů a pro ochranu majetku dodržujte pokyny v tomto návodu, protože výrobce nenesé žádnou zodpovědnost za poškození způsobené nedodržením těchto pokynů.

Bezpečnost dětí a jiných nezpůsobilých osob

- Podle standardu EN

Tento spotřebič mohou používat děti od 8 let a osoby s omezenými fyzickými, sensorickými nebo mentálními schopnostmi, nebo bez dostatečných zkušeností a znalostí, pokud jsou pod dohledem nebo byly poučeny o správném a bezpečném použití spotřebiče a porozuměly možným rizikům. Nedovolte dětem hrát si se spotřebičem. Čištění a údržbu nesmějí provádět děti bez dozoru.

Děti ve věku od 3 do 8 let mohou vkládat a vyjímat položky z chladicích spotřebičů.

Podle standardu IEC

Tento spotřebič není určen k používání osobám (včetně dětí) s omezenými fyzickými, sensorickými nebo mentálními schopnostmi, nebo bez dostatečných zkušeností a znalostí, pokud nejsou pod dohledem nebo byly poučeny o správném

a bezpečném použití spotřebiče osobou zodpovědnou za jejich bezpečnost. Děti by měly být pod dozorem, aby se zajistilo, že si se spotřebičem nebudou hrát.

- Držte obalové materiály mimo dosah dětí, protože představují riziko udušení.
- V případě likvidace spotřebiče odpojte zástrčku od síťové zásuvky, odřízněte napájecí kabel (co nejdříve u spotřebiče) a sundejte dvířka, abyste zabránili úrazu dětí elektrickým proudem, nebo jejich uvěznění ve spotřebiči.
- Pokud tento spotřebič obsahující magnetická těsnění dvířek nahrazuje starší model s pružinovým zámkem (západkou) na dvířkách nebo víku, před likvidací starého spotřebiče znehodnoťte západku. Tímto zabráníte možnému uvěznění dětí ve spotřebiči.

Všeobecná bezpečnost



- **VAROVÁNÍ** – Tento spotřebič je určen pro použití v domácnosti a podobném prostředí, jako jsou
 - zaměstnanecké kuchyně v prodejnách, kancelářích nebo jiném pracovním prostředí;
 - farmy a klienti hotelů, motelů a jiné typy ubytovacího zařízení;
 - místa pro výdej snídaní;
 - cateringové a jiné podobné neprodejné akce
- **VAROVÁNÍ** – V spotřebiči neskladujte explozivní látky, jako jsou plechovky s hořlavými plyny.
- **VAROVÁNÍ** – Pokud je poškozený napájecí kabel, musí ho vyměnit výrobce, servisní technik nebo podobně kvalifikovaná osoba, aby se zabránilo případnému nebezpečí.
- **VAROVÁNÍ** – Udržujte větrací otvory spotřebiče nebo vestavěného nábytku volné bez překážek.
- **VAROVÁNÍ** – K urychlení procesu odmrazování nepoužívejte mechanická zařízení jiná než doporučená výrobcem.
- **VAROVÁNÍ** – Zabraňte poškození chladicího okruhu.
- **VAROVÁNÍ** – Ve skladovacím prostoru spotřebiče nepoužívejte elektrické spotřebiče, pokud nejde o typ, který je doporučený výrobcem.

- **VAROVÁNÍ** – Chladicí a izolační plyn je hořlavý. Likvidaci starého spotřebiče může provádět pouze autorizované servisní středisko. Nevystavujte ohni.
- **VAROVÁNÍ** – Při umístění spotřebiče se ujistěte, zda není napájecí kabel zachycený nebo poškozený.
- **VAROVÁNÍ** – Neumísťujte mnohočetné přenosné zásuvky nebo přenosné zdroje napájení na zadní stranu spotřebiče.

Výměna žárovky osvětlení


- **VAROVÁNÍ** – Žárovky osvětlení nesmí vyměňovat uživatel! Pokud je osvětlení poškozené, požádejte o pomoc zákaznickou linku.
Toto varování se týká pouze chladniček, které mají žárovky osvětlení.

Chladivo

Chladicí izobutan (R600a), který je obsažen v chladicím okruhu spotřebiče, je přírodní plyn s vysokou kompatibilitou se životním prostředím, který je přece jen hořlavý. Během přepravy a instalace spotřebiče zabraňte poškození komponentů chladicího okruhu. Chladivo (R600a) je hořlavé.

- **VAROVÁNÍ** – Chladničky v izolaci obsahují chladivo a chladicí plyny. Chladivo a chladicí plyny musí být likvidovány odborně, protože mohou způsobit poranění očí nebo vznícení. Před provedením správné likvidace se ujistěte, zda není potrubí chladicího okruhu poškozené.



- Symbol  je varování a znamená, že chladivo a izolační plyn je hořlavý.

- **Varování: Riziko požáru/hořlavé materiály**

Pokud by došlo k poškození chladicího okruhu:

- Vyhněte se otevřenému ohni a zdrojům vznícení.
 - Důkladně vyvětrejte místnost, ve které se spotřebič nachází.
- Je nebezpečné měnit nebo upravovat spotřebič jakýmkoliv způsobem.

Jakékoliv poškození přívodního kabelu může vést ke zkratu, požáru a/nebo zasažení elektrickým proudem.



Elektrická bezpečnost

1. Napájecí kabel nesmí být prodlužován.
2. Ujistěte se, zda není zástrčka napájecího kabelu poškozená. Rozdrčená nebo poškozená zástrčka se může přehřívat a způsobit požár.
3. Ujistěte se, zda máte volný přístup k zástrčce spotřebiče.
4. Netahejte za napájecí kabel.
5. Pokud je elektrická zásuvka uvolněná, nepřipojujte k ní zástrčku. Hrozí riziko zasažení elektrickým proudem nebo vzniku požáru.
6. Nesmíte používat tento spotřebič bez krytu vnitřního osvětlení.
7. Chladnička je určena pouze na napájení z jedné fáze střídavého proudu s hodnotami 220~240 V/50 Hz. Pokud je kolísání napětí v místě bydliště uživatele tak velké, že přesahuje výše uvedené limity, z bezpečnostních důvodů použijte pro chladničku automatický napěťový regulátor s více než 350 W. Chladnička musí být vybavena speciální napájecí zástrčkou namísto běžné s jinými elektrickými spotřebiči. Zástrčka musí odpovídat zásuvce s uzemňovacím kontaktem.

Běžné použití

- Ve spotřebiči neskladujte hořlavé plyny ani tekutiny. Hrozí riziko exploze.
- Ve spotřebiči nepoužívejte jiné elektrické spotřebiče (např. elektrický výrobek zmrzliny, mixéry atd.).
- Při odpojování spotřebiče z elektrické zásuvky, vždy tahejte za zástrčku. Netahejte za kabel.
- Do blízkosti plastových dílů tohoto spotřebiče nedávejte horké předměty.
- Nedávejte žádné předměty do blízkosti vzduchových otvorů v zadní stěně.
- Balené mrazené potraviny skladujte v souladu s pokyny výrobce mrazených potravin.
- Měli byste striktně dodržovat doporučení týkající se skladování ve spotřebiči od výrobce. Viz příslušné pokyny o skladování.

- Do mrazicího prostoru nedávejte sycené nebo šumivé nápoje, protože vytvářejí tlak na nádobu, která může explodovat, což může vést k poškození spotřebiče.
- Nekonzumujte mrazené pokrmy ihned po vyjmutí z mrazničky, můžete se poranit.
- Neumísťujte spotřebič na přímé sluneční světlo.
- Držte hořící svíčky, lampy a jiné předměty s otevřeným ohněm v dostatečné vzdálenosti od spotřebiče, abyste zabránili riziku požáru.
- Spotřebič je určen na uskladnění pokrmů a/nebo nápojů v běžné domácnosti podle popisu v návodu. Spotřebič je těžký. Zvyšte pozornost při jeho přemísťování.
- Nevyjímejte ani se nedotýkejte položek v prostoru mrazení, pokud máte vlhké/mokrý ruce, protože to může vést k poraněním pokožky nebo popáleninám z mrazu.
- Nikdy nepoužívejte dno, zásuvky, dvířka apod. na stoupání nebo jako podpěru.
- Mrazené potraviny nesmějí být po rozmrazení znovu zmrazeny.
- Nekonzumujte ledové nanuky nebo kostky ledu hned po vyjmutí z mrazničky, protože byste si tak mohli poranit ústa a rty.
- Abyste zabránili pádu předmětů a zranění nebo poškození spotřebiče, nepřetěžujte přihrádky dvířek ani do zásuvek nedávejte nadměrné množství potravin.
- Tento spotřebič není určen k použití jako zabudovaný spotřebič.

Upozornění!

Péče a čištění

- Před údržbou, vypněte spotřebič a odpojte zástrčku od elektrické zásuvky.
- Spotřebič nečistěte kovovými předměty, parními čističi, éterickými oleji, organickými rozpouštědly ani drsnými čističi.
- K odstraňování námrazy ze spotřebiče, nepoužívejte ostré předměty. Použijte plastovou škrabku.

Instalace

Důležité!

- Při připojení k elektrické síti buďte opatrní, dodržujte pokyny v tomto návodu.
Spotřebič vybalte a zkontrolujte ho z hlediska viditelných poškození.
- Pokud je spotřebič poškozený, nepřipojujte ho. Oznamte případné poškození v místě zakoupení. V tomto případě si nechte obalový materiál.
- Doporučuje se počkat několik hodin, před připojením spotřebiče, aby se olej v kompresoru ustálil.
- Okolo spotřebiče zajistěte dostatečné větrání, v opačném případě může docházet k přehřívání. K dosažení dostatečného větrání dodržujte pokyny k instalaci.
- Pokud je to možné, zadní stěna spotřebiče by neměla být velmi blízko stěny a neměl by se dotýkat horkých částí (kompresor, kondenzátor), aby se zabránilo riziku požáru, dodržujte příslušné pokyny k instalaci.
- Spotřebič nesmí být umístěn v blízkosti radiátorů nebo sporáků.
- Po instalaci spotřebiče se ujistěte, zda je zástrčka snadno přístupná.

Servis

- Všechny elektrické činnosti ohledně servisu spotřebiče musí provádět kvalifikovaný servisní technik, nebo kompetentní osoba.
- Tento spotřebič může opravovat pouze autorizované servisní středisko a mohou se používat jen originální náhradní díly.
 - 1) Pokud je spotřebič Frost Free.
 - 2) Pokud spotřebič obsahuje mrazicí prostor.

Instalace nového spotřebiče

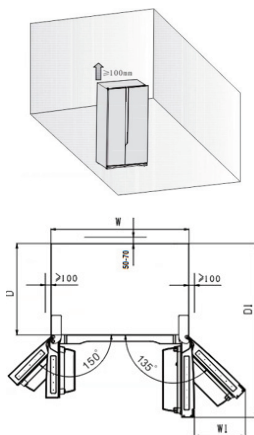
Před prvním použitím spotřebiče si přečtěte následující pokyny.



Aby se zlepšila účinnost chladicího systému a šetřila energie, je třeba kolem

spotřebiče udržovat dobrou ventilaci, aby se odvádělo teplo. Z tohoto důvodu by měl být kolem chladničky k dispozici dostatečný volný prostor.

Doporučení: Je vhodné, aby byl od zadní stěny spotřebiče po stěnu prostor 50–70 mm, nejméně 100 mm od jeho vrchu, nejméně 100 mm od jeho boční stěny po stěnu a volný prostor před otevřením, aby se dvířka mohla otevřít o 135/150°. Viz níže uvedené obrázky.



Požadavky na prostor (mm)

W	W1	D	D1
908	441,5	550	1096,5

Poznámka:

- Tento spotřebič funguje správně v rámci klimatické třídy od SN po T. Spotřebič nemusí fungovat správně, pokud zůstane delší dobu při teplotě nad nebo pod uvedeným rozsahem.

Klimatická třída	Okolní teplota
SN	+10 °C do +32 °C
N	+16 °C do +32 °C
ST	+16 °C do +38 °C
T	+16 °C do +43 °C

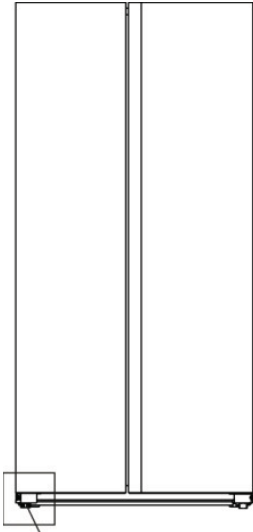
- Postavte spotřebič na suchém místě, abyste se vyhnuli vysoké vlhkosti.
- Chraňte spotřebič před přímým slunečním zářením, deštěm nebo mrazem. Umístěte spotřebič mimo dosah tepelných zdrojů, jako jsou kamna, krby nebo radiátory.

Vyrovnání spotřebiče

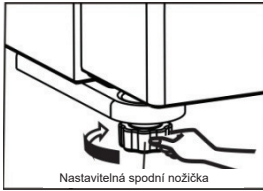
- Na správné vyrovnání spotřebiče a zajištění cirkulace vzduchu slouží vyrovnávací nožičky nacházející se v dolní části spotřebiče. Použijte vhodný klíč.
- Po umístění spotřebiče nastavte dvě přední podpěrné nožičky ve spodní části chladničky. Spodek podpůrných nožiček musí být těsně u země, aby se zabránilo převrácení produktu po zatížení dvířek.
- Na zajištění samo-zavírání dvířek, otočením nastavitelných nožiček nakloňte vrchol směrem dozadu přibližně o 10 mm nebo 0,5°.
- Kdykoliv budete chtít spotřebič přemístit, nezapomeňte nožičky otočit dozadu, aby se spotřebičem mohlo volně otáčet. Při přemísťování spotřebiče nožičky znovu nainstalujte.

Upozornění! Válečky nejsou kolečka, a proto by se měly používat pouze na pohyb dopředu nebo dozadu.

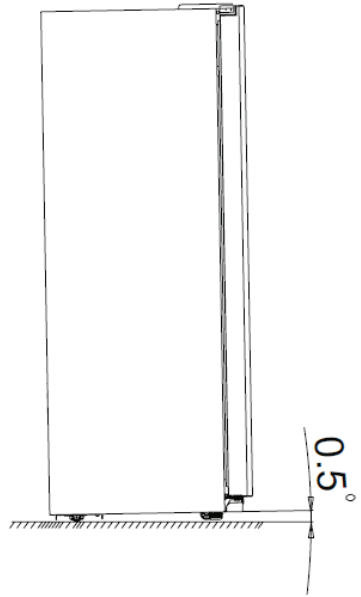
Přemísťování chladničky do strany může poškodit vaši podlahu a válečky.



Nastavitelná spodní nožička



Nastavitelná spodní nožička



Popis spotřebiče

Pohled na spotřebič



- | | |
|--|--|
| 1. LED osvětlení mrazicího prostoru | 10. Příhrádka ve dvířkách chladničky |
| 2. Příhrádka ve dvířkách mrazničky | 11. Kanálek na proudění vzduchu v chladničce |
| 3. Dvířka mrazničky | 12. Dvířka chladničky |
| 4. Kanálek na proudění vzduchu v mrazničce | 13. Skleněná polička v chladničce |
| 5. Skleněná polička v mrazicím prostoru | 14. Držák na vejce (uvnitř) |
| 6. Zásuvka mrazničky | 15. Příhrádka na ovoci a zeleninu |
| 7. Zásuvka mrazničky | 16. Příhrádka na ovoci a zeleninu |
| 8. Levá spodní nastavitelná nožička | 17. Pravá spodní nastavitelná nožička |
| 9. LED osvětlení chladničky | |

Poznámka:

- Vzhledem k neustálým úpravám našich výrobků se Vaše chladnička může mírně lišit od chladničky vyobrazené v tomto návodu k obsluze, její funkce a způsob použití však zůstávají stejné.
- Chcete-li dosáhnout nejlepší energetické účinnosti spotřebiče, umístěte všechny police, zásuvky a koše tak, jak je znázorněno na obrázku výše.

Popis spotřebiče

Pohled na spotřebič



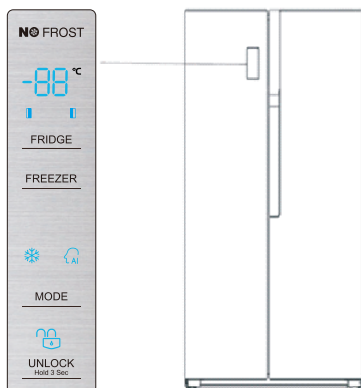
- | | |
|--|--|
| 1. LED osvětlení mrazicího prostoru | 10. Příhrádka ve dvířkách chladničky |
| 2. Příhrádka ve dvířkách mrazničky | 11. Zásobník na vodu |
| 3. Dvířka mrazničky | 12. Kanálek na proudění vzduchu v chladničce |
| 4. Kanálek na proudění vzduchu v mrazničce | 13. Dvířka chladničky |
| 5. Skleněná polička v mrazicím prostoru | 14. Skleněná polička v chladničce |
| 6. Zásuvka mrazničky | 15. Držák na vejce (uvnitř) |
| 7. Zásuvka mrazničky | 16. Příhrádka na ovoci a zeleninu |
| 8. Levá spodní nastavitelná nožička | 17. Příhrádka na ovoci a zeleninu |
| 9. LED osvětlení chladničky | 18. Pravá spodní nastavitelná nožička |

Poznámka:

- Vzhledem k neustálým úpravám našich výrobků se Vaše chladnička může mírně lišit od chladničky vyobrazené v tomto návodu k obsluze, její funkce a způsob použití však zůstávají stejné.
- Chcete-li dosáhnout nejlepší energetické účinnosti spotřebiče, umístěte všechny police, zásuvky a koše tak, jak je znázorněno na obrázku výše.

Ovládací prvky na displeji (jen na některých výrobcích)

Používejte spotřebič v souladu s následujícími pokyny, váš produkt má ovládací panel podle vyobrazení níže.



Nastavení teploty



Na optimální uchování potravin doporučujeme, abyste při prvním zapnutí chladničky nastavili teplotu v chladničce na 5 °C a v mrazničce na -18 °C. Chcete-li teplotu změnit, postupujte podle níže uvedených pokynů.

Poznámka: Vysoké nastavení teploty urychlí kažení potravin.



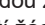
Upozornění! Když nastavíte teplotu, nastavíte průměrnou teplotu pro celý chladicí prostor. Teploty uvnitř každého prostoru se mohou lišit od teplotních hodnot zobrazených na panelu, v závislosti na tom, kolik potravin uskladníte a na tom, kde je umístíte. Vysoká nebo nízká teplota v místnosti, může také ovlivnit aktuální teplotu uvnitř spotřebiče.

Odemknutí

Při úplně prvním zapnutí spotřebiče, začne fungovat podsvícení ikon na displeji. Pokud nestisknete žádná tlačítka nebo jsou zavřena dvířka, podsvícení po uplynutí 60 sekund zhasne.

Pokud je rozsvícená ikona „“ všechna tlačítka jsou zablokována, stisknutím tlačítka „“ v trvání 3 vteřin je odblokujete. A pokud nestisknete žádné tlačítko během 20 sekund, zablokují se automaticky.

Volba režimu

Stisknutím tlačítka „“ stavu zamknutí, můžete zvolit režim „“ a režim „“. A tyto režimy budou zvoleny po 10 sekundách od nestisknutí žádného tlačítka.

1. Rychlé mrazení

Funkce rychlého mrazení slouží k rychlé snížení teploty v mrazicím prostoru a rychlejší zmrazení vložených potravin. Díky tomu dojde k zachování vitamínů a živin obsažených v čerstvých potravinách.

- Když je tato funkce aktivována, teplota v mrazničce se automaticky přepne na -24 °C.
- V případě maximálního množství potravin ke zmrazení počkejte prosím zhruba 24 hodin.
- Funkce rychlého mrazení se automaticky deaktivuje po uplynutí 52 hodin. Spotřebič se pak automaticky vrátí k teplotě nastavené před aktivací funkce rychlého mrazení.

2. Umělá inteligence (AI)

- Po volbě této funkce se teplota spotřebiče nastaví automaticky.
- Když je aktivována funkce umělé inteligence, teplota v chladničce se automaticky přepne na 5 °C a v mrazničce na -18 °C.

Nastavení teploty

- Můžete stisknout tlačítko „FRIDGE“ na ovládání teploty v chladničce, kdy začne blikat příslušná ikona (III). Při opakovaném stisknutí tlačítka se teplota nastaví v následujícím pořadí.

5 → 4 → 3 → 2 → 8 → 7 → 6 (°C)

- Můžete stisknout tlačítko „FREEZER“ na ovládání teploty v mrazničce, kdy začne blikat příslušná ikona (III). Při opakovaném stisknutí tlačítka se teplota nastaví v následujícím pořadí.

-18 → -19 → -20...-23 → -24 → -14 → -15 → -16 → -17 (°C)

Alarm dvířek

- Pokud necháte některá z dvířek otevřená déle než 2 minuty, aktivuje se alarm dvířek. Akustická signalizace se zastaví automaticky po uplynutí 10 minut.
- Na úsporu energie, neponechávejte prosím při používání spotřebiče otevřená dvířka na delší dobu. Tento alarm lze zrušit zavřením dvířek.

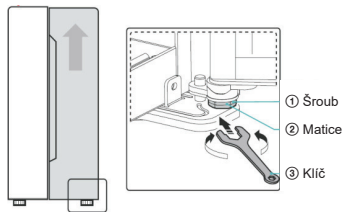
Použití spotřebiče

V této kapitole se dozvíte, jak používat většinu užitečných funkcí spotřebiče. Před prvním použitím spotřebiče si pozorně přečtete tyto pokyny.

1. Nastavení dvířek

Když zjistíte, že dvířka nejsou na stejné úrovni, můžete pomocí šroubováku nastavit dvířka chladničky.

Když jsou dvířka mrazničky vyšší než dvířka chladničky, můžete nejdříve pomocí klíče otočit šroub proti směru hodinových ručiček na spodním závěsu, čímž můžete zvednout dvířka chladničky. Po nastavení polohy použijte klíč na zajištění matice.



2. Používání chladicího prostoru

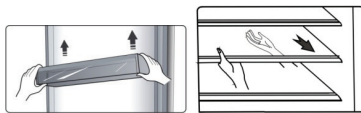
Chladicí prostor slouží pro skladování ovoce a zeleniny. Potraviny byste měli před vložením do chladničky pořádně zabalit, předejdete tak ztrátě vlhkosti a zároveň zabráníte prolínání vůní jednotlivých potravin.

Upozornění! Nikdy nezavírejte dvířka chladničky, pokud jsou policičky, zásuvky a/ nebo teleskopické kolejničky vysunuté.

Může dojít k jejich poškození i poškození chladničky.

Skleněné policičky a přihrádky ve dvířkách

Skleněné policičky a přihrádky ve dvířkách jsou vhodné pro skladování vajec, tekutin v plechovkách, nápojů v láhvích a balených potravin. Mohou být umístěny v různých výškách podle vašich potřeb. Nevkládejte však do přihrádek ve dvířkách velmi mnoho potravin. Chcete-li změnit výšku přihrádek ve dvířkách, nejprve z nich vyjměte všechny potraviny.



Pokud chcete policičky vyjmout, opatrně je vysuňte dopředu, dokud se policička nevysune z jejích drážek.

Před vrácením policiček na jejich místo se ujistěte, zda se za nimi nenacházejí žádné překážky. Potom zasuňte policičky zpět až na doraz.

Poznámka: Všechny přihrádky ve dvířkách a skleněné police lze vyjmout a vyčistit.

Zásuvky

Slouží pro skladování ovoce a zeleniny. A je možné je vyjmout ven za účelem jejich čištění.

Pokud je chcete vytáhnout, nejdříve otevřete dvířka do finální polohy. Potom po mírném pohybu ve směru vytáhněte zásuvku a přední část zásuvky vyklepote směrem nahoru.

3. Používání mrazicího prostoru

Mrazicí prostor je vhodný pro skladování potravin, které je třeba zmrazit, jako je například maso, ryba, zmrzlina atd.

Upozornění! Nikdy nezavírejte dvířka, pokud jsou vytaženy policičky, zásobníky a/ nebo teleskopické posuvné části. Mohlo by dojít k poškození spotřebiče.

Čištění a péče

Z hygienických důvodů, je třeba pravidelně čistit spotřebič (včetně vnějších a vnitřních doplňků) nejméně jedenkrát za dva měsíce).

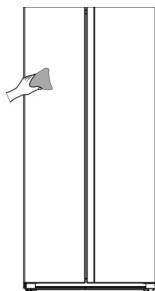
Upozornění!

Během čištění nesmí být spotřebič připojen k elektrické síti. Nebezpečí úrazu elektrickým proudem! Před přistoupením k čištění spotřebič vypněte a vytáhněte zástrčku napájecího kabelu ze zásuvky.

Čištění vnějšího povrchu spotřebiče

Spotřebič byste měli pravidelně čistit, jen tak si zachová dobrý vzhled.

- Nastříkejte vodu na čisticí utěrku namísto toho, abyste ji nastříkali přímo na povrch spotřebiče. Zajistíte tak rovnoměrné rozložení vlhkosti na povrchu spotřebiče.
- Vyčistěte dvířka, rukojeti a vnější povrch spotřebiče jemným čisticím prostředkem a poté spotřebič otřete měkkým hadříkem dosucha.



Upozornění!

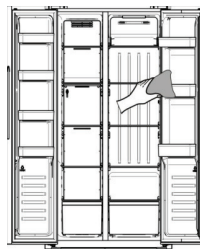
- Nepoužívejte ostré předměty, protože by mohlo dojít k poškrábání povrchu spotřebiče.
- Na čištění spotřebiče nepoužívejte ředidlo, čisticí prostředky na automobily, éterické oleje, abrazivní prostředky ani organická rozpouštědla, jako je benzen. Mohlo by dojít k poškození povrchu spotřebiče a požáru.

Čištění vnitřního prostoru spotřebiče

Vnitřní prostor spotřebiče byste měli pravidelně čistit. Mírně znečištěný vnitřní prostor se čistí snadněji.

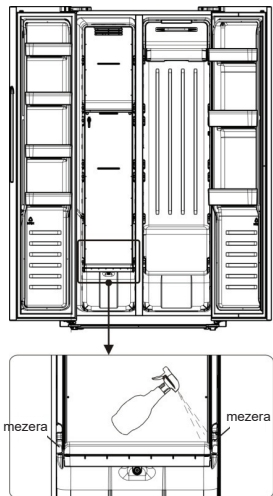
K čištění vnitřního prostoru použijte utěrku namočenou v roztoku vody a jedlé sody a pak vše otřete utěrkou nebo houbou namočenými v teplé vodě.

Otřete všechno úplně dosucha, až potom do spotřebiče umístíte policičky a zásuvky. Pečlivě vysušte všechny povrchy spotřebiče a vyjímatelné části dřívě, než je vrátíte na své místo.



I když se tento spotřebič automaticky odmrazuje, může docházet k tvorbě námrazy na vnitřních stěnách mrazicího prostoru, pokud dvířka mrazicího prostoru otevíráte často nebo na velmi dlouhou dobu. Pokud je vrstva námrazy velmi silná, zvolte vhodný čas, kdy je mrazicí prostor téměř prázdný a postupujte následujícím způsobem:

1. Vyjměte potraviny a zásuvky, vytáhněte zástrčku napájecího kabelu ze zásuvky a nechte dvířka otevřená. Proces odmrazování urychlíte důkladným větráním místnosti.
2. Když je odmrazování kompletní, vyčistěte mrazicí prostor podle výše uvedeného popisu.
3. Mezery kolem kanálku pro proudění vzduchu se těžko čistí utěrkou. Na vyčištění proto můžete použít tlakový postřikovač. Nejdříve do mezer nastříkejte slabý roztok jedlé sody a poté opláchněte teplou vodou. Po vyčištění vše otřete dosucha.

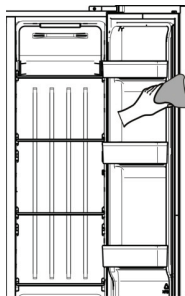


Varování!

K odstranění námrazy v mrazicím prostoru nepoužívejte ostré předměty. Nechte mrazicí prostor dokonale vyschnout. Teprve potom můžete spotřebič opět připojit k elektrické síti a zapnout.

Čištění těsnění dvířek

Dbejte na to, aby těsnění dvířek bylo vždy čisté. Lepkavé potraviny a nápoje mohou způsobit přilepení těsnění k tělu spotřebiče, což vede k poškození těsnění při otevření dvířek. K čištění těsnění použijte teplou vodu a šetrný čisticí prostředek. Po vyčištění nezapomeňte těsnění utřít dosucha.



Upozornění! Spotřebič můžete zapnout jen tehdy, když je těsnění dvířek zcela suché.

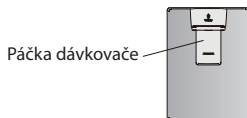
Výměna LED osvětlení:

Varování: Výměnu LED osvětlení nesmí provést uživatel! Pokud došlo k poškození LED osvětlení, kontaktujte zákaznický servis. Při výměně LED osvětlení postupujte následovně:

1. Odpojte spotřebič od elektrické sítě.
2. Sejměte kryt osvětlení zatlačením nahoru a k sobě.
3. Jednou rukou držte kryt LED osvětlení a druhou rukou zatlačte na západku konektoru.
4. Vyměňte LED osvětlení a zacvakněte jej na místo.

Dávkořař vody (pouze u spotřebiče s řávkořařem)

Dávkořař vody umístěný ve dřívřkách řhlařnířky slouží k usklařnění pitné vody. S římto spotřebičem můžete snadno získat řhlařenou vodu, aniž otevřete řhlařnířku. Měli byste si přečříst následující řtýpy.



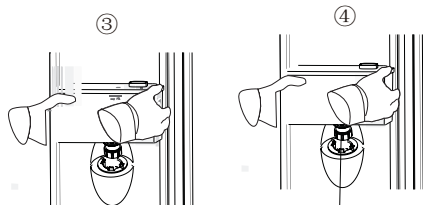
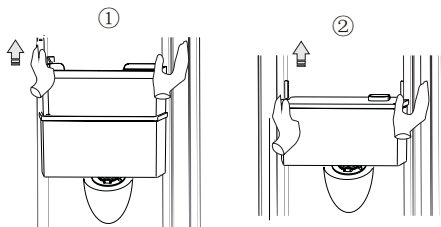
Před použitím

Před prvním použitím tohoto spotřebiče byste ho měli použít následujícím způsobem.

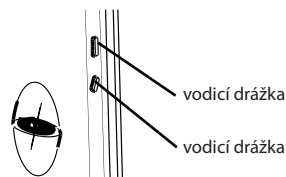
1. Rukou uchořte spodní stranu regálu dřívřek, druhou rukou zvedněte opačnou stranu, když je řtěřbina regálu dřívřek pryč z řáždřky, opakujte tyto kroky.
2. Jednou rukou uchořte spodní stranu řásobníku na vodu, druhou rukou zvedněte opačnou stranu, když je řtěřbina řásobníku na vodu pryč z řáždřky, opakujte tyto kroky.
3. Držte pevně obě strany řásobníku na vodu, zvedněte ho a zvolte.
4. Odřroubujte hlavu, pak vyčistěte hlavu, kryty a řásobník na vodu.

Upozornění!

Než ho sundáte, vypusřte řásobník na vodu



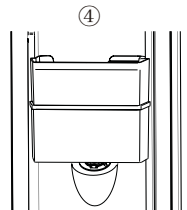
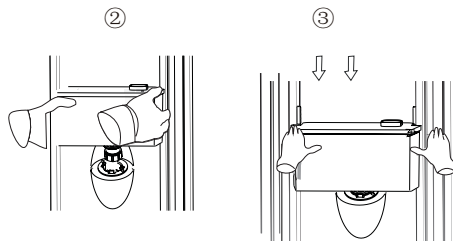
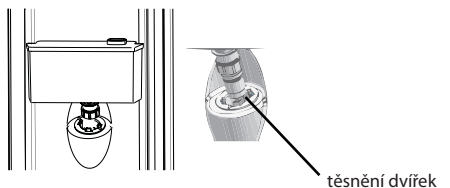
hlava



Montáž

Po vyčřštění smontujte všechny řástř včetně hlavy, řásobníku na vodu a krytů, následujícím způsobem:

1. Nejřřívě vložte řtěsnřcí kroužek (řtěsnřcí kroužek se nemusí otáčět nahoru), potom zasuřte hlavu do otvoru.
2. Držte pevně obě strany řásobníku na vodu a nasadřte řásobník na vodu poděl vodičřích řáždřek ve dřívřkách.
3. Zatlačte obě strany řásobníku na vodu dolů, jak je to znázorněno na obrázku.
4. Pokud uslyříte cvaknutí na obou stranách a současně jsou obě strany řásobníku na vodu zajiřtěny k vložce dřívřek, znamená to, že instalace je dokončena.



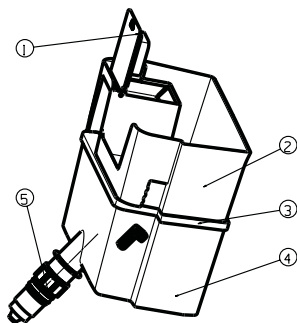
Plnění vodou

Než naplníte zásobník na vodu pitnou vodou, zkontrolujte, zda je zásobník na vodu ve stabilní a správné poloze.

Upozornění!

Zásobník naplňte 2,5 l vody (což je doporučená hodnota) a ne nad značku doporučené hladiny. V opačném případě by mohlo dojít k přetečení vody při zavření víka.

Doporučujeme, abyste plnili vodu následovně. Otevřete malé víko a naplňte vodu přes přívod středního panelu.



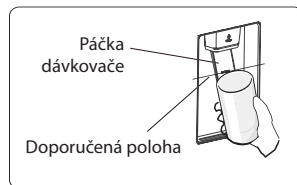
- ① kryt přívodu vody
- ② střední panel
- ③ kryt zásobníku na vodu
- ④ zásobník na vodu
- ⑤ hlava

Varování!

Nedotýkejte se ostatních částí spotřebiče při plnění vodou, protože by mohlo dojít k úniku vody. Nalijte prosím vodu pomalu, v opačném případě bude protékat.

Dávkování vody

- Měli byste používat správné sklenice na dávkování vody pod dávkovač vody.



Varování!

- Nemačkejte páčku dávkovače dopředu bez sklenice, v opačném případě by to mohlo způsobit únik vody z dávkovače.

Užitečné rady a tipy

Tipy týkající se úspory energie

Doporučujeme Vám dodržovat následující pokyny, snížíte tak spotřebu elektrické energie.

- Neotvírejte dvířka spotřebiče velmi často nebo na velmi dlouhou dobu, ušetříte tak energii. Spotřebič se nesmí nacházet blízko tepelných zdrojů (přímé sluneční záření, elektrická trouba, varná deska atd.).
- Nenastavujte nižší teplotu, než je nutné.
- Neskladujte ve spotřebiči teplé pokrmy nebo odpařují se tekutiny.
- Umístěte spotřebič do dobře větratelné místnosti bez vlhkosti. Podrobnosti naleznete v kapitole o instalaci spotřebiče v tomto návodu.
- Na obrázcích v tomto návodu je znázorněna správná kombinace boxů, přihrádek a polic. Neměňte tuto kombinaci, protože se jedná o nejefektivnější uspořádání s nejnižší spotřebou energie.

Tipy pro skladování čerstvých potravin

- Do chladicího ani mrazicího prostoru spotřebiče nevkládejte horké pokrmy. Teplota ve vnitřním prostoru by výrazně stoupla a kompresor by začal intenzivněji pracovat, což by vedlo k vyšší spotřebě energie.
- Potraviny musí být zakryté nebo zabalené, což platí zejména pro ty, které mají výrazné aroma.
- Rozmístěte potraviny tak, aby mezi nimi mohly volně cirkulovat vzduch.

Tipy pro chlazení potravin

- Maso (všechny druhy) zabalené v potravinářské fólii: zabalte a umístěte na skleněnou policičku nad přihrádku na ovoce a zeleninu. Vždy dodržujte dobu skladování potravin a použijte termíny doporučené výrobcem.
- Vařené jídlo, studené mísy atd.: Tyto pokrmy by měly být zakryté a mohou být umístěny na kterékoliv policiče.
- Ovoce a zelenina:

Tyto potraviny by měly být uloženy v dodávané speciální přihrádce.

- Máslo a sýr: Tyto položky by měly být zabaleny ve vzduchotěsné fólii nebo plastové fólii.

- Láhve mléka: Láhve by měly mít víko a měly by být uloženy v regálech na dvířkách.

Tipy pro mrazení

- Při prvním spuštění spotřebiče nebo po určité době bez používání, nechte spotřebič pracovat nejméně 2 hodiny s největším nastavením, než vložíte do prostoru potraviny.
- Připravte si potraviny v malých porcích, aby mohlo dojít k jejich rychlému a úplnému zmrazení a následně bylo možné rozmrazit jen potřebné množství potravin.
- Zabalte potraviny do hliníkové fólie nebo polyetylenové potravinářské fólie, která je vzduchotěsná.
- Nedovolte, aby se čerstvé, nezmrazené potraviny dotýkaly potravin, které jsou již zmrazené, aby se zabránilo nárůstu teploty zmrazených potravin.
- Pokud jsou zmrazené produkty konzumovány ihned po jejich vyjmutí z prostoru mrazničky, může s největší pravděpodobností dojít k popálení kůže mrazem.
- Doporučujeme Vám opatřit zabalené potraviny štítkem s popisem a datem. Budete tak mít přehled o délce skladování.

Tipy pro skladování mrazených potravin

- Ujistěte se, zda byly zmrazené potraviny správně uskladněny prodejcem potravin.
- Už rozmrazené potraviny se budou rychle kazit a neměly by být znovu zmrazeny. Nepřesahujte dobu skladování určenou výrobcem potravin.

Vypnutí vašeho spotřebiče

Pokud je třeba vypnout spotřebič na delší dobu, měli byste dodržet následující kroky, aby nedošlo k tvorbě plísní ve spotřebiči.

1. Vyjměte všechny potraviny.
2. Odpojte zástrčku napájecího kabelu z elektrické zásuvky.
3. Důkladně vyčistěte a vysušte vnitřní prostor spotřebiče.
4. Zajistěte mírné pootvěření všech dvířek spotřebiče, na umožnění proudění vzduchu.

Odstranění možných problémů

Pokud se vyskytne problém, máte pocit, že spotřebič nepracuje správně, nejprve zkontrolujte spotřebič podle pokynů uvedených v následující tabulce. Pokud problém přetrvává, kontaktujte zákaznický servis.

Varování! Nepokoušejte se opravovat spotřebič sami. Pokud problém přetrvává i po zkontrolování spotřebiče podle níže uvedených pokynů, kontaktujte kvalifikovaného elektrikáře, autorizovaný servis nebo obchod, ve kterém jste spotřebič zakoupili.

Varování! Výstražné upozornění na možnost uvíznutí dítěte ve spotřebiči je obsaženo v návodu k obsluze dodávaném spolu se spotřebičem.

NEBEZPEČÍ: Riziko uvíznutí dítěte. Před likvidací opotřebeného spotřebiče postupujte následovně:

- Demontujte dvířka.

- Ponechte police na místě, aby se děti nemohly snadno dostat dovnitř.

Problém	Možná příčina a řešení
Spotřebič nepracuje správně	Zkontrolujte, zda je zástrčka napájecího kabelu správně zasunuta do zásuvky.
	Zkontrolujte pojistku nebo jistič. Vadnou pojistku vyměňte.
	Teplota je velmi nízká. Zkuste nastavit chladnější teplotu ve vnitřním prostoru spotřebiče.
	Spotřebič nemrazí během procesu odmrazování nebo krátce po zapnutí, a to z důvodu ochrany kompresoru. Tento jev je normální.
Zápach vycházející z vnitřního prostoru	Je třeba vyčistit vnitřní prostor.
	Některé potraviny nebo obaly způsobují zápach.
Spotřebič vydává hluk	Níže uvedené zvuky jsou běžné: <ul style="list-style-type: none"> ● Pracující kompresor vydává hluk. ● Motor malého ventilátoru v mrazicím nebo chladicím prostoru vydává hluk způsobený pohybem vzduchu. ● Bublání podobné vařící se vodě. ● Praskání během automatického odmrazování. ● Cvaknutí před spuštěním kompresoru. ● Cvaknutí, když ze spotřebiče vyjmete vodu. ● Zvuk pracujícího motoru, když ze spotřebiče vyjmete led.
	Jiné neobvyklé zvuky vznikají z níže uvedených důvodů. Zkontrolujte spotřebič a případně proveďte nápravu: Spotřebič není vyvážený. Zadní část spotřebiče se dotýká stěny. Láhve nebo kontejnery spadly nebo se volně pohybují.
Motor neustále pracuje	Občas uslyšíte zvuk motoru. Tento jev je normální. Motor pracuje častěji při následujících okolnostech: <ul style="list-style-type: none"> ● Nastavili jste nižší teplotu, než je nutné. ● Vložili jste do spotřebiče velké množství teplých potravin najednou. ● Teplota v místnosti, kde se spotřebič nachází, je velmi vysoká. ● Otevíráte dvířka spotřebiče velmi často nebo na dlouhou dobu. ● Po instalaci spotřebiče nebo po jeho zapnutí po dlouhém čase provozní pauzy.

Problém	Možná příčina a řešení
Vrstva námrazy ve vnitřním prostoru	Zkontrolujte, zda nedošlo k zablokování ventilačních otvorů potravinami a zda jsou potraviny rozmístěny ve spotřebiči tak, aby vzduch mohl volně cirkulovat. Zkontrolujte, zda jsou dvířka zcela zavřená. Odmrazte podle pokynů uvedených v kapitole o čištění a péči.
Teplota ve vnitřním prostoru je velmi vysoká	Otevíráte dvířka spotřebiče velmi často nebo na dlouhou dobu; dvířka zůstala z nějakých důvodů otevřená; kolem spotřebiče se nenachází dostatek volného prostoru umožňujícího cirkulaci vzduchu.
Teplota ve vnitřním prostoru je velmi nízká	Nastavte vhodnější teplotu podle pokynů v kapitole „Zobrazení ovládacích prvků“.
Dvířka je možné zavřít jen těžko	Zkontrolujte, zda je spotřebič nakloněný dozadu o 10 až 15 mm. Zkontrolujte, zda nějaký předmět nebrání zavření dvířek.
Na podlaze se vyskytla voda	Nádoba na vodu (která se nachází v zadní spodní části skřínky spotřebiče) nemusí být správně vyrovnaná, nebo vypouštěcí hadička (která se nachází pod horní částí kompresoru), nemusí být správně umístěna na přímý odvod vody do této nádoby, nebo je vypouštěcí hadička ucpaná. Může být nutné odtáhnout chladničku dále od stěny a zkontrolovat nádobu a hadičku.
Osvětlení nefunguje	<ul style="list-style-type: none"> ● LED osvětlení je poškozené. V tomto případě kontaktujte kvalifikovaného elektrikáře. ● Kontrolní systém vypnul osvětlení, protože dvířka spotřebiče byla velmi dlouho otevřená. Zavřením a opětovným otevřením dvířek aktivujete osvětlení.
Slyšitelné bublání teplé vody v chladničce	Jde o normální jev. Bublání vydává tekuté chladivo proudící trubkami chladicího systému.

Likvidace starého spotřebiče

Tento spotřebič se nesmí likvidovat společně s běžným domácím odpadem.


Obalové materiály

Obalové materiály se symbolem recyklace, je možné recyklovat. Obaly vyhodte do příslušného sběrného kontejneru, za účelem jejich recyklace.

Před likvidací spotřebiče

1. Vytáhněte zástrčku napájecího kabelu z elektrické zásuvky.
2. Odřízněte napájecí kabel a zbavte se ho spolu s jeho zástrčkou.

Varování! Chladničky v izolaci obsahují chladivo a chladicí plyny. Chladivo a chladicí plyny musí být likvidovány odborně, protože mohou způsobit poranění očí nebo vznícení. Před provedením správné likvidace se ujistěte, zda není potrubí chladicího okruhu poškozené.

	Správná likvidace tohoto výrobku
	<p>Spotřebič označený tímto symbolem nesmí být na území EU zlikvidován spolu s běžným domovním odpadem. Odevzdejte spotřebič v příslušné sběrně opotřebovaných elektrických a elektronických spotřebičů. Zajistíte tak ekologickou likvidaci a recyklaci spotřebiče bez případných negativních vlivů na životní prostředí nebo lidské zdraví. Opotřebovaný spotřebič je možné vrátit prodejci, u kterého jste jej koupili, nebo využít sběrný systém. Zajistíte tak likvidaci šetrnou k životnímu prostředí.</p>

Abyste zabránili kontaminaci potravin, dodržujte následující pokyny:

- Dlouhodobé otevření dvířek může způsobit značné zvýšení teploty v prostorách spotřebiče.
- Pravidelně čistěte povrchy, které mohou přijít do kontaktu s potravinami a příslušnými vypouštěcími systémy.
- Syrové maso a ryby skladujte ve vhodných nádobách v chladničce, aby se nedostaly do styku s jinými potravinami, nebo na ně nekapaly.
- Prostory pro mrazené potraviny se dvěma hvězdičkami jsou vhodné pro skladování mrazených potravin, pro skladování nebo výrobu zmrzliny a výrobu kostek ledu.
- Prostory s jednou, dvěma a třemi hvězdičkami nejsou vhodné pro mrazení čerstvých potravin.

Č.	TYP prostoru	Cílová teplota skladování [°C]	Vhodné potraviny
1	Chladnička	+2 ~ +8	Vejce, vařené pokrmy, balené potraviny, ovoce a zelenina, mléčné výrobky, koláče, nápoje a jiné potraviny, které nejsou vhodné na mrazení.
2	(***)-Mraznička	≤ -18	Mořské plody (ryby, krevety, měkkýši), čerstvé výrobky ze sladkovodních ryb a masné výrobky (doporučená doba jsou 3 měsíce, čím je doba skladování delší, tím je horší chuť a nutriční hodnoty), vhodné pro čerstvé zmrazené potraviny.
3	*** - Mraznička	≤ -18	Mořské plody (ryby, krevety, měkkýši), čerstvé výrobky ze sladkovodních ryb a masné výrobky (doporučená doba jsou 3 měsíce, čím je doba skladování delší, tím je horší chuť a nutriční hodnoty), vhodné pro čerstvé zmrazené potraviny.
4	** - Mraznička	≤ -12	Mořské plody (ryby, krevety, měkkýši), čerstvé výrobky ze sladkovodních ryb a masné výrobky (doporučená doba jsou 2 měsíce, čím je doba skladování delší, tím je horší chuť a nutriční hodnoty), vhodné pro čerstvé zmrazené potraviny.
5	* - Mraznička	≤ -6	Mořské plody (ryby, krevety, měkkýši), čerstvé výrobky ze sladkovodních ryb a masné výrobky (doporučená doba je 1 měsíc, čím je doba skladování delší, tím je horší chuť a nutriční hodnoty), vhodné pro čerstvé zmrazené potraviny.
6	0 - hvězdiček	-6 ~ 0	Čerstvé vepřové maso, hovězí maso, ryby, kuřecí maso, některé balené zpracované potraviny atd. (Doporučuje se konzumovat v ten samý den, pokud možno neskladovat déle než 3 dny). Částečně zabalené zpracované potraviny (nemrzoucí potraviny)
7	Chlazení	-2 ~ +3	Čerstvé/mrazené vepřové maso, hovězí maso, kuřecí maso, čerstvé výrobky ze sladkovodních ryb atd. (7 dní při teplotě pod 0 °C a při teplotě nad 0 °C se doporučuje konzumovat v ten samý den, pokud možno neskladovat déle než 2 dny). Mořské plody (při teplotě pod 0 °C skladovat 15 dní, nedoporučuje se skladovat při teplotě nad 0 °C).

8	Čerstvé potraviny	0 ~ +4	Čerstvé vepřové maso, hovězí maso, ryby, kuřecí maso, vařené potraviny atd. (Doporučuje se konzumovat v ten samý den, pokud možno neskladovat déle než 3 dny).
9	Víno	+5 ~ +20	Červené víno, bílé víno, šumivé víno atd.

Poznámka: Uchovávejte různé potraviny podle prostorů nebo cílové teploty skladování zakoupených výrobků.

- Pokud necháte chladicí spotřebič delší dobu prázdný, vypněte ho, odmrazte, vyčistěte, vysušte a nechte dvířka otevřená, abyste tak zabránili tvorbě plísní ve spotřebiči.

Čištění dávkovače na vodu (pro spotřebiče vybavené tímto dávkovačem):

- Pokud jste zásobník na vodu nepoužívali 48 hodin, je třeba jej vyčistit; pokud jste v průběhu 5 dní neodebrali žádnou vodu, je třeba propláchnout vodní systém připojený k přívodu vody.

VAROVÁNÍ! Potraviny je třeba před vložením do chladničky nejdříve zabalit do igelitového sáčku. Tekutiny musí být uchovávány v láhvích nebo nádobách s víčkem, aby se předešlo znečištění spotřebiče.

Hisense
life reimagined