

DE

gorenje

**AUSFÜHRLICHE
GEBRAUCHSANLEITUNG**
FÜR KÜHLSCHRANK MIT
GEFRIERFACH



Wir bedanken uns für das Vertrauen, das Sie uns mit dem Kauf unseres Geräts erwiesen haben. Um Ihnen den Gebrauch des Produkts zu erleichtern, haben wir eine detaillierte Anleitung zum Gebrauch und zur Installation des Geräts verfasst. Diese soll Ihnen helfen, sich so schnell wie möglich mit Ihrem neuen Gerät anzufreunden.

Wir wünschen Ihnen viel Vergnügen beim Gebrauch Ihres neuen Geräts.

Das Gerät ist ausschließlich für den Gebrauch im Haushalt bestimmt.

Der Kühlschrank ist zur Lagerung von frischen Lebensmitteln bei Temperaturen über 0°C bestimmt.

Der Gefrierschrank ist zum Einfrieren von frischen Lebensmitteln und zur langfristigen Lagerung (bis zu einem Jahr, abhängig von der Art der Lebensmittel) von gefrorenen Lebensmitteln bestimmt.

Besuchen Sie auch unsere Internetseite, wo Sie nach Eingabe des Modells des Geräts, das auf dem Typenschild oder auf der Garantiekarte angegeben ist, eine detaillierte Beschreibung des Geräts sowie Tipps zum Gebrauch, zur Beseitigung von Störungen, Serviceinformationen sowie Gebrauchsanleitungen finden.



<http://www.gorenje.com>



Wichtige Sicherheitshinweise!

INHALT

4 WICHTIGE HINWEISE	EINLEITUNG
4 Informationen zur Sicherheit und Warnhinweise	
12 INSTALLATION IHRES NEUEN GERÄTS	BESCHREIBUNG DES GERÄTS
14 BESCHREIBUNG DES GERÄTS	
16 WECHSEL DES TÜRANSCHLAGS	
23 ANZEIGE KONTROLLEN	
27 VERWENDEN SIE IHR GERÄT	
32 PRAKTISCHE TIPPS UND HINWEISE	ABTAUEN UND REINIGUNG DES GERÄTS
34 REINIGEN UND PFLEGEN	
35 FEHLERBEHEBUNG	SONSTIGES
37 ENTSORGUNG DES GERÄTES	

WICHTIGE HINWEISE



INFORMATIONEN ZUR SICHERHEIT UND WARNHINWEISE

Zu Ihrer eigenen Sicherheit und ordnungsgemäßen Verwendung lesen Sie bitte vor Installation und erstmaligem Gebrauch des Geräts das Benutzerhandbuch sorgfältig durch, einschließlich der Hinweise und Warnungen. Zur Vermeidung von unnötigen Fehlern und Unfällen ist es erforderlich, dass alle Personen, die das Gerät verwenden, hinreichend vertraut sind mit dessen Betrieb und seinen Sicherheitsmerkmalen. Bewahren Sie diese Anleitungen sorgfältig auf und stellen Sie sicher, dass diese beim Gerät verbleiben, wenn dieses verstellt oder verkauft wird, damit jeder, der das Gerät im Laufe seiner Lebenszeit verwendet, ausreichend über dessen korrekte Inbetriebnahme und Sicherheit informiert ist. Zum Schutz des Lebens und Eigentums beachten Sie bitte die Vorsichtsmaßnahmen in dieser Bedienungsanleitung, denn der Hersteller ist nicht für Schäden verantwortlich, die aufgrund von Missachtungen entstehen.

Sicherheit von Kindern und empfindlichen Personen

Diese Geräte dürfen nicht von Personen (einschließlich Kindern) mit reduzierten körperlichen, wahrnehmungsbezogenen und psychischen Fähigkeiten oder Personen ohne Erfahrung und Kenntnisse des Geräts verwendet werden, es sei denn, sie werden beaufsichtigt und erhalten Anweisungen von der für ihre Gesundheit verantwortlichen Personen.

Beaufsichtigen Sie Kinder, wenn diese das Gerät gebrauchen und achten Sie darauf, dass sie nicht mit dem Gerät spielen.

Reinigung oder Benutzerwartung darf von Kindern nicht durchgeführt werden, es sei denn sie werden dabei von einem Erwachsenen beaufsichtigt.

Folgendes gilt nur für die europäischen Märkte

Dieses Gerät darf von Kindern ab acht Jahren, wie auch von Personen mit verminderten körperlichen, sensorischen und geistigen Fähigkeiten oder mangelhaften Erfahrungen und Wissen bedient werden, jedoch nur, wenn sie das Gerät unter entsprechender Aufsicht bedienen oder entsprechende Anweisungen über den sicheren Gebrauch des Geräts erhalten haben und die mit dem Gebrauch des Geräts verbundenen Gefahren verstanden haben.

Kinder nicht mit dem Gerät spielen lassen.

Kinder dürfen ohne Aufsicht von Erwachsenen das Gerät nicht reinigen oder Benutzerwartung am Gerät durchführen.

Kinder im Alter von 3 bis 8 Jahren dürfen Gegenstände in das Kühlgerät stellen oder aus dem Kühlgerät nehmen.

- Es besteht Erstickungsgefahr, bewahren Sie sämtliches Verpackungsmaterial außerhalb der Reichweite von Kindern auf.
- Ziehen Sie den Stecker aus der Buchse, wenn Sie das Gerät entsorgen, schneiden Sie das Verbindungskabel (so nah am Gerät wie möglich) ab und entfernen Sie die Tür, um zu vermeiden, dass spielende Kinder Stromschläge erhalten, wenn sie sich darin einschließen.
- Wenn Sie das Gerät mit Magnettürverschluss gegen ein älteres Gerät mit
- Schnappschloss an der Tür oder an dem Deckel austauschen, achten Sie bitte darauf, das Schnappschloss unbrauchbar zu machen, bevor sie es entsorgen. Dadurch wird die Gefahr vermieden, dass für Kinder daraus eine Todesfalle wird.



Allgemeine Sicherheitsvorschriften

- **WARNUNG** - Dieses Gerät ist für den Haushalt und ähnliche Anwendungen vorgesehen, z. B.:
 - Mitarbeiter- Küchenbereiche in Läden, Büros und anderen Arbeitsumgebungen.
 - Bauernhäuser und von Kunden in Hotels, Motels und anderen Wohnräumen;
 - Bett- und Frühstück-Typ Umgebungen
 - Gastronomie und ähnliche Non-Retail-Anwendungen
- **WARNUNG** - Bewahren Sie keine explosiven Stoffe wie Spraydosen mit brennbaren Treibmittel in diesem Gerät.
- **WARNUNG** - Wenn das Netzkabel beschädigt ist, muss es durch den Hersteller, seinen Kundendienst oder eine ähnlich qualifizierte Person ersetzt werden, um eine Gefahr zu vermeiden.
- **WARNUNG** - Halten Sie die Belüftungsöffnungen in der Geräteverkleidung oder in der integrierten Struktur von Behinderungen frei.
- **WARNUNG** - Verwenden Sie keine mechanische Vorrichtung oder anderen Mittel, um den Abtauvorgang zu beschleunigen.
- **WARNUNG** - Beschädigen Sie den Kühlmittelkreislauf nicht.
- **WARNUNG** - Verwenden Sie keine anderen elektrischen Geräte innerhalb des Lebensmittellablagefachs des Gerätes, außer diese sind vom Hersteller zu diesem Zweck zugelassen.
- **WARNUNG** - Das Kühlmittel und Isolationstreibgas sind brennbar. Bei der Entsorgung des Gerätes führen Sie dies nur bei einem zugelassenen Entsorgungszentrum durch. Nicht in Kontakt mit Flammen.

- **WARNUNG** - Falls die LED-Beleuchtung nicht funktioniert, rufen Sie bitte den Kundendienst an. Versuchen Sie nicht, die LED-Beleuchtung selbst zu reparieren, weil Sie in Kontakt mit Hochspannung geraten können!

Kühlmittel

Der Kühlmittelkreislauf des Geräts enthält das Kühlmittel Isobutan (R600a), ein sehr umweltverträgliches Erdgas, das nichtsdestotrotz entzündlich ist. Achten Sie während des Transports und der Aufstellung des Geräts darauf, dass kein Bestandteil des Kühlmittelkreislaufes beschädigt wird. Das Kühlmittel (R600a) ist entzündlich.



HINWEIS! Brandgefahr/entzündliche Stoffe.

Wenn der Kühlmittelkreislauf beschädigt ist:

- Vermeiden Sie offene Flammen und Zündquellen.
- Lüften Sie den Raum sorgfältig, in dem das Gerät steht. Es ist gefährlich, diese Spezifikationen zu ändern oder das Produkt in irgendeiner Art und Weise zu verändern. Jegliche Beschädigung des Kabels kann zu einem Kurzschluss, Brand und/oder Stromschlag führen.



Elektrische Sicherheit

- Das Stromkabel darf nicht verlängert werden.
- Vergewissern Sie sich, dass der Stromstecker nicht eingequetscht oder beschädigt wird. Ein gequetschter oder beschädigter Stromstecker könnte überhitzen und einen Brand verursachen.
- Achten Sie darauf, dass Sie an den Gerätenetzstecker gelangen.
- Ziehen Sie nicht am Kabel.

- Stecken Sie den Stromstecker nicht ein, wenn die Stromsteckerbuchse locker ist. Es besteht Brand- oder Stromschlaggefahr.
- Das Gerät darf ohne Deckel auf der Innenbeleuchtung nicht betrieben werden.
- Der Kühlschrank eignet sich nur für Einphasenwechselstrom mit 220-240V/50Hz. Sollte die Spannungsfluktuation im Wohnbereich des Benutzers ist so groß sein, dass die Spannung den oben genannten Bereich überschreitet, so nutzen Sie aus Sicherheitsgründen bitte einen automatischen Wechselspannungsregler mit über 350W. Der Kühlschrank muss an eine spezielle Steckdose statt einer gemeinsamen mit anderen elektrischen Geräten angeschlossen werden. Sein Stecker muss für eine Steckdose mit Erdung geeignet sein.

Tägliche Nutzung

- Lagern Sie keine entzündlichen Gase oder Flüssigkeiten im Gerät; es besteht eine Explosionsgefahr.
- Betreiben Sie keine anderen Elektrogeräte (z.B. elektrische Eismaschine, Mischer) innerhalb des Kühlschranks.
- Ziehen Sie immer am Stecker, nicht am Kabel, wenn Sie das Gerät ausstecken.
- Stellen Sie keine heißen Gegenstände in die Nähe der Plastikteile des Geräts.
- Stellen Sie keine Lebensmittel direkt an die Luftaustrittsöffnung an der Rückwand.
- Lagern Sie neu verpackte gefrorene Lebensmittel gemäß Anweisungen des Nahrungsmittelherstellers.
- Die Empfehlungen des Geräteherstellers zur Lagerung sollten strikt befolgt werden. Siehe entsprechende Anweisungen zum Einfrieren.

- Stellen Sie keine Getränke mit Kohlensäure in das Gefrierfach, denn sie üben Druck auf den Behälter aus, können ihn zum Explodieren bringen und so das Gerät beschädigen.
- Gefrorene Lebensmittel können Frostverbrennungen verursachen, wenn sie direkt nach der Entnahme aus dem Gefrierfach konsumiert werden.
- Stellen Sie das Gerät nicht direkt in die Sonne.
- Halten Sie Kerzen, Lampen und andere Gegenstände mit offenen Flammen von dem Gerät fern, so dass das Gerät nicht in Brand gesetzt wird.
- Das Gerät ist für die Lagerung der Nahrungsmittel und / oder Getränke im normalen Haushalt vorgesehen, wie in der Gebrauchsanweisung ausgeführt.
- Das Gerät ist schwer. Bei der Bewegung sollte darauf geachtet werden.
- Entfernen oder berühren Sie keine Elemente aus dem Gefrierfach, wenn Ihre Hände feucht / nass sind, da dies zu Hautverletzungen oder Frost / Gefrierverbrennungen verursachen könnte.
- Benutzen Sie niemals die Basis, Schubladen, Türen usw. Als Stütze oder Träger.
- Gefrorene Lebensmittel dürfen nicht erneut eingefroren werden, wenn sie einmal abgetaut wurden.
- Nicht essen Eis am Stiel oder Eiswürfel direkt nach der Entnahme aus dem Gefrierfach, da dies zu Gefrierbrand in Mund und Lippen führen könnte.
- Um Verletzungen oder Schäden am Gerät durch das Herunterfallen der Gegenstände zu vermeiden, überladen Sie nicht die Türablagen oder legen Sie nicht zu viel Lebensmittel in das Gemüsefach.
- **WARNUNG** - Die Lebensmittel müssen in den Tüten verpackt werden, bevor sie in den Kühlschrank gelegt werden, und die Flüssigkeiten müssen in Flaschen oder geschlossenen Behältern verpackt werden, um das

- Problem zu vermeiden, dass die Gestaltungsstruktur des Produktes nicht leicht zu reinigen ist.

Vorsicht!

Pflege und Reinigung

- Schalten Sie das Gerät vor der Wartung ab und ziehen Sie den Netzstecker aus der Steckdose.
- Reinigen Sie das Gerät nicht mit Hilfe von Metallobjekten, Dampfreinigern, ätherischen Ölen, organischen Lösungsmitteln oder Scheuermitteln.
- Verwenden Sie keine scharfen Objekte, um das Eis aus dem Gerät zu kratzen. Benutzen Sie einen Plastikschaaber.

Installation Wichtig!

- Befolgen Sie während des elektrischen Anschluss die Anweisungen in dieser Anleitung genau.
- Packen Sie das Gerät aus und überprüfen Sie es. Ist es beschädigt, schließen Sie das Gerät nicht an den Strom an, sondern setzen Sie sich umgehend mit dem Händler, bei dem Sie das Gerät gekauft haben, in Verbindung. Heben Sie in diesem Fall bitte alle Verpackungsmaterialien auf.
- Es ist ratsam, zumindest vier Stunden zu warten, bevor das Gerät eingeschaltet wird, damit das Öl in den Kompressor zurück fließen kann.
- Um das Gerät herum sollte ausreichend Luftzirkulation vorhanden sein; ansonsten kann es überhitzen. Befolgen Sie alle für die Installation relevanten Anweisungen, um eine ausreichende Ventilation zu gewährleisten.
- Wenn möglich, sollte die Rückseite des Geräts an eine Wand zeigen, um den Kontakt zu warmen Teilen (Kompressor, Kondensator) zu vermeiden. Befolgen Sie die für die Installation relevanten Anweisungen, um Brandrisiken zu verhindern.

- Das Gerät darf nicht in der Nähe von Heizungen oder Kochstellen stehen.
- Vergewissern Sie sich, dass der Netzstecker nach der Geräteaufstellung zugänglich ist.

Service

- Alle elektrischen Arbeiten im Rahmen der Wartung sollten von einem qualifizierten Elektriker oder einer kompetenten Person durchgeführt werden.
- Das Produkt muss von einem zugelassenen Service-Zentrum gewartet werden; außerdem dürfen nur Original- Ersatzteile verwendet werden.
 - 1) Wenn das Gerät frostfrei ist.
 - 2) Wenn das Gerät das Gefrierfach enthält.

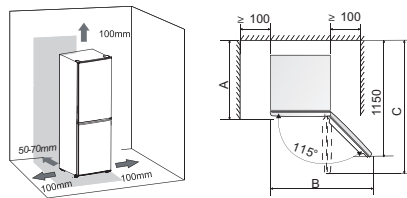
INSTALLATION IHRES NEUEN GERÄTS

- Lesen Sie vor dem ersten Gebrauch des Geräts bitte die Gebrauchsanleitung aufmerksam durch und bewahren Sie sie zum späteren Nachlesen auf.

Luftzirkulation um das Gerät

Um die Effizienz des Kühlsystems zu erhöhen und Energie zu sparen, sollte eine ausreichende Luftzirkulation um das Gerät aufrechterhalten werden, da dies eine ausreichende Wärmeabgabe ermöglicht. Beachten Sie, dass um das Gerät genügend Freiraum zur Verfügung stehen muss.

Tipp: Wir empfehlen, zwischen der Geräterückseite und der Wand einen Abstand von 50-75 mm, mindestens 100 mm Abstand oberhalb des Geräts, mindestens 100 mm Abstand an den Seiten des Geräts vorzusehen, ebenso sollte vor dem Gerät ausreichend Platz vorhanden sein, um die Tür des Geräts in einem Winkel von 115° öffnen zu können. Siehe folgende Abbildungen.



	A	B	C
ohne Griff	660	880	1210
mit Griff	708	925	1220

Technische Eigenschaften

A	Tiefe (bei geschlossener Gerätetür)
B	Breite
C	Tiefe (bei offener Gerätetür)

Bemerkung:

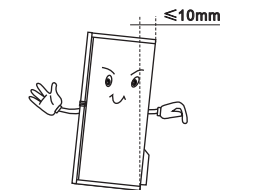
- Dieses Gerät erfüllt die in der folgenden Tabelle angegebenen Klimaklassen. Das Gerät kann Funktionsstörungen haben, falls die Umgebungstemperatur für längere Zeit unter oder über den angeführten Werten liegt.

Klimaklasse	Außentemperatur
SN	+10 °C bis +32 °C
N	+16 °C bis +32 °C
ST	+16 °C bis +38 °C

- Stellen Sie das Gerät an einem trockenen Ort auf, um Schäden durch Feuchtigkeit zu vermeiden.
- Setzen Sie das Gerät nicht direkter Sonneneinstrahlung, Regen oder Frost aus. Stellen Sie das Gerät nicht in der Nähe von Wärmequellen auf (Herd, Heizgerät oder offenes Feuer).

Ausrichtung des Geräts

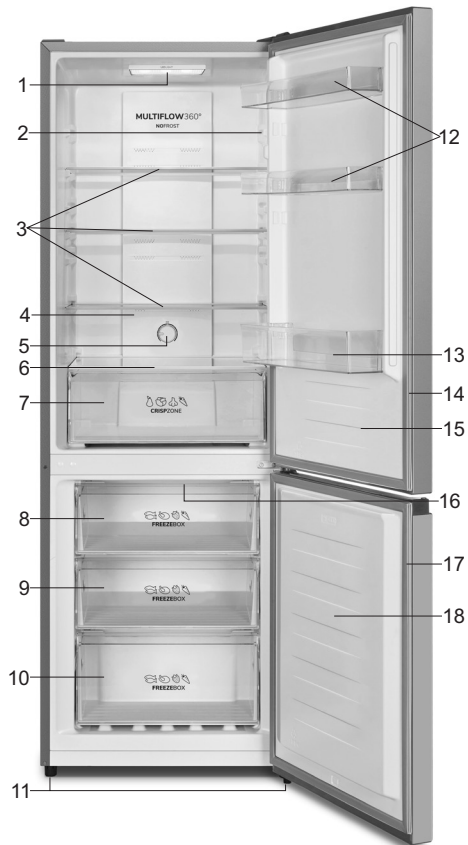
- Um sicherzustellen, dass das Gerät horizontal steht und eine ausreichende Luftzirkulation für den unteren Teil des Geräts gewährleistet ist, müssen möglicherweise die Gerätefüße eingestellt werden. Sie können die Gerätefüße mit den Fingern oder mit einem entsprechenden Steckschlüssel einstellen.
- Um ein automatisches Schließen der Gerätetür zu ermöglichen, drehen Sie die verstellbaren Füße so, dass der vordere Teil des Geräts um ca. 10 mm höher liegt als der hintere.



BESCHREIBUNG DES GERÄTS

Geräteansicht (Bedienfeld)

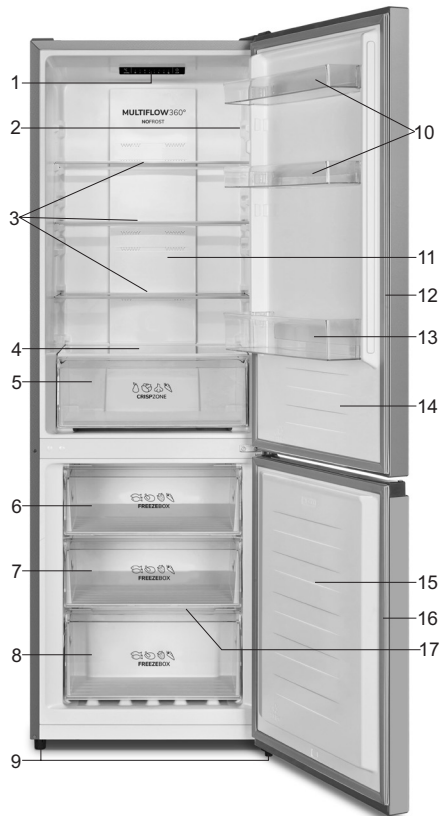
1. LED Indikatorlämpchen
2. Türschalter
3. Glasablagen
4. Kühlschrank Luftkanal
5. Bedienfeld
6. Abdeckung Obst-/Gemüsefach
7. Obst-/Gemüsefach
8. Gefrierfach
9. Mittlere Gefrierschublade
10. Untere Gefrierschublade
11. verstellbarer Gerätefuß
12. Obere Ablage
13. Untere Ablage
14. Kühlschrankdichtung
15. Kühlschranktür
16. Gefrierschrank Luftkanal
17. Gefrierschrankdichtung
18. Gefrierschranktür



Hinweis: Aufgrund ständiger Änderungen unserer Produkte kann sich Ihr Kühlgerät geringfügig von dem in dieser Gebrauchsanleitung beschriebenen Gerät unterscheiden, seine Funktionen und Bedienung bleiben jedoch gleich.

Geräteansicht (Display)

1. Anzeigetafel
2. Türschalter
3. Glasablagen
4. Abdeckung Obst-/Gemüsefach
5. Obst-/Gemüsefach
6. Obere Gefrierschrankschublade (Serviertablett optional)
7. Mittlere Gefrierschrankschublade
8. Untere Gefrierschrankschublade
9. Einstellbarer Gerätefuß
10. Obere Ablage
11. Luftkanal Kühlschrank
12. Kühlschrankdichtung
13. Untere Ablage
14. Kühlschranktür
15. Gefrierschrankschublade
16. Gefrierschrankschrankdichtung
17. Luftkanal Gefrierschrank



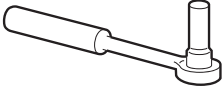





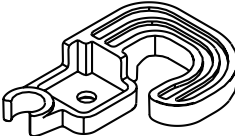
Hinweis: Aufgrund ständiger Änderungen unserer Produkte kann sich Ihr Kühlgerät geringfügig von dem in dieser Gebrauchsanleitung beschriebenen Gerät unterscheiden, seine Funktionen und Bedienung bleiben jedoch gleich.

WECHSEL DES TÜRANSCHLAGS

Bei Bedarf können Sie den Türanschlag der Gefrierschranktür (Rechtsöffnung ab Werk) wechseln.

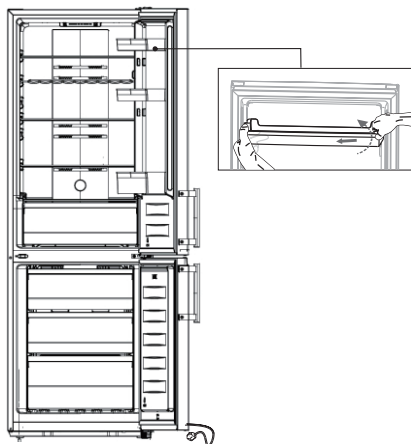
Warnung! Beim Wechsel des Türanschlags darf das Gerät nicht am Stromnetz angeschlossen sein. Ziehen Sie den Stecker des Netzkabels aus der Steckdose.

Dazu benötigen Sie folgendes Werkzeug:

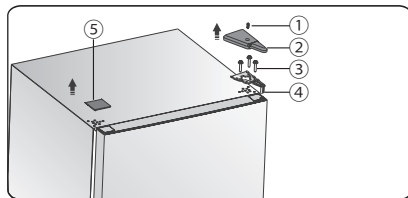
		
Steckschlüssel 8 mm	Schlitzschraubendreher	Kunststoffschaber
		
Kreuzschlitzschraubendreher	Verstellbarer Schraubenschlüssel	Schlüssel 8
Zus. Teile in Plastiktüte		
		
Türstopper links		

Hinweis: Nach Bedarf können Sie das Gerät auf die Rückseite legen, um den Zugang zur Unterseite zu des Geräts ermöglichen, jedoch müssen Sie in diesem Fall das Gerät auf eine weiche Unterlage legen, damit die Rückseite des Geräts nicht beschädigt wird. Beim Wechsel des Türanschlags werden folgende Schritte empfohlen.

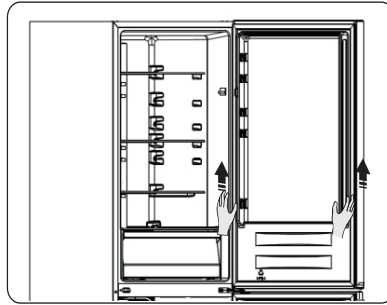
1. Stellen Sie das Gerät in die aufrechte Position. Öffnen Sie die obere Gerätetür und entfernen Sie alle Türablagen (um Beschädigungen zu vermeiden) und schließen Sie danach die Gerätetür.



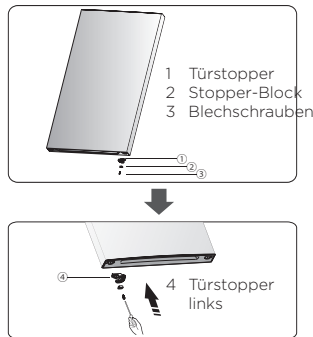
2. Entfernen Sie Teil (1) und nehmen Sie Teil (2) von der oberen rechten Seite des Kühlschranks ab. Lösen Sie die Schrauben (3) mit einem 8 mm Steckschlüssel oder einem Schraubenschlüssel und entfernen Sie das Scharnier (4). Halten Sie die obere Tür beim Einbau mit der Hand fest. Hebeln Sie den Teil (5) in der oberen linken Ecke des Kühlschranks mit einem Kittmesser oder einem Schlitzschraubendreher heraus.



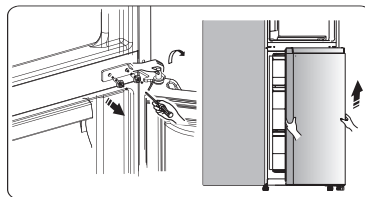
3. Nehmen Sie die obere Gerätetür vom mittleren Scharnier ab, indem Sie diese vorsichtig anheben und senkrecht nach oben ziehen. Legen Sie dann die obere Tür mit der oberen Abdeckung nach oben auf eine glatte Oberfläche.



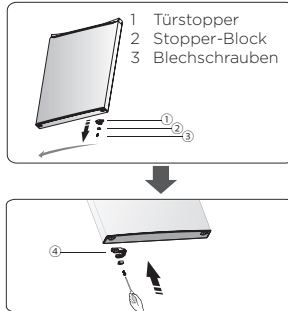
4. Schraube (3) lösen und Teil (2) und Teil (1) abnehmen. Montieren Sie den Ersatztürstopper links (4) (im Plastikbeutel enthalten) und Teil (2) (Stopperblock) mit der Schraube (3) auf die linke Seite. Bewahren Sie Teil (1) zur späteren Referenz auf.



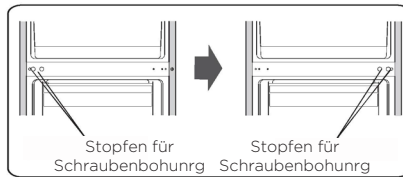
5. Lösen Sie die Blechschrauben, mit denen das mittlere Scharnier befestigt ist; entfernen Sie nun das mittlere Scharnier, das den unteren Teil der Tür hält. BEMERKUNG: Achten Sie beim Entfernen der Tür auf die Unterlegscheibe(n) zwischen dem unteren Scharnier und dem unteren Teil der unteren Tür, da diese möglicherweise an der Tür befestigt bleiben. Die Unterlegscheiben nicht verlieren.



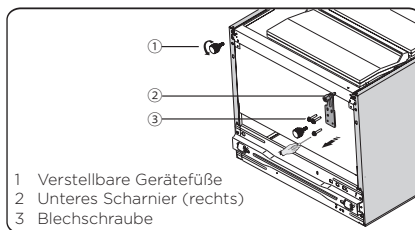
6. Legen Sie die untere Tür mit der Panelseite nach oben auf eine glatte Oberfläche. Schraube (3) lösen und Teil (1) und Teil (2) abnehmen, dann Türstopper links einbauen (4) (im Plastikbeutel enthalten) und linken Teil (2) und Schraube (3) auf die linke Seite und ziehen Sie sie fest an. Bewahren Sie Teil (1) zur späteren Referenz auf.



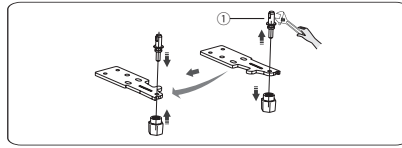
7. Versetzen Sie die Stopfen bzw. Abdeckungen an der Frontseite der Trennwand zwischen dem Kühl- und Gefrierteil von der linken auf die rechte Seite (siehe Abbildung unten).



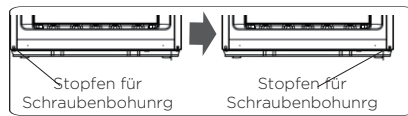
8. Legen Sie das Gerät auf den Verpackungsschaum oder auf ein anderes weiches Material. Entfernen Sie die beiden verstellbaren Gerätefüße und das untere Scharnier, indem Sie die Blechschauben lösen.



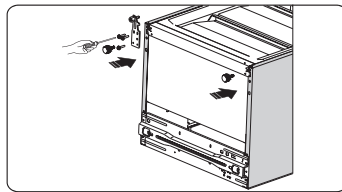
9. Entfernen Sie Teil (1) vom unteren Scharnierteil (rechts), lösen Sie den unteren Scharnierstift, setzen Sie ihn in die umgekehrte Position ein und ziehen Sie ihn fest. Installieren Sie dann Teil (1) an den unteren Scharnierstift.



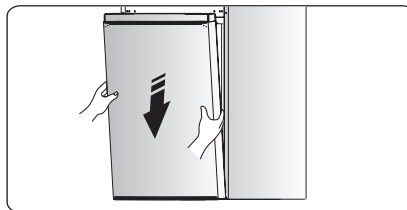
10. Tauschen Sie die Schraubenlochabdeckungen auf der unteren Abdeckplatte von links nach rechts (siehe Abbildung unten) aus.



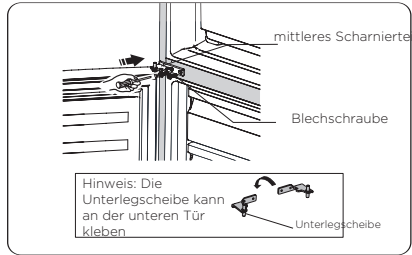
11. Versetzen Sie das untere Scharnier auf die linke Seite und befestigen Sie es mit den Blechschrauben. Schrauben Sie wieder die verstellbaren Gerätefüße auf der anderen Seite ein und befestigen Sie sie.



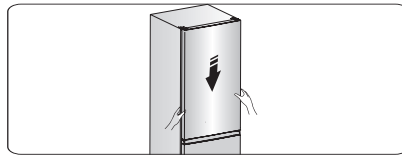
12. Setzen Sie die untere Tür in der entsprechenden Position ein. Stellen Sie die Position des unteren Scharniers ein, setzen Sie die Achse des Scharniers in die untere Bohrung der Tür ein und schrauben Sie die Schrauben fest.



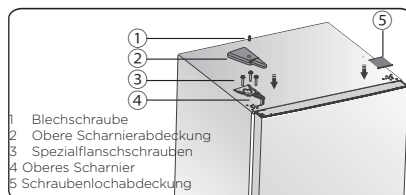
13 Befestigen Sie die untere Tür an den Stopfen des unteren Scharnierstiftes und halten Sie die Tür in dieser Position fest. Drehen Sie das mittlere Scharnier um 180°, versetzen Sie die Unterlegscheibe von der Achse bzw. vom Stopfen auf die Unterseite, stellen Sie das mittlere Scharnier in die entsprechende Position ein und sichern Sie es. Stellen Sie dabei sicher, dass die untere Tür die ganze Zeit in ihrer Position verbleibt.



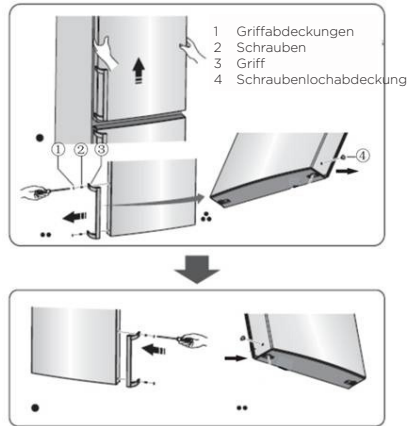
14. Setzen Sie die obere Tür in der entsprechenden Position ein. Prüfen Sie, ob die Tür entsprechend ausgerichtet ist (in waagrechter Position) und setzen Sie die Achse des mittleren Scharniers in die Bohrung an der Unterseite der oberen Tür ein.



15. Bringen Sie die obere Tür in eine geeignete Position und befestigen Sie den Teil (4) mit den Schrauben (3). (Halten Sie die obere Tür beim Einbau mit der Hand fest). Bringen Sie die obere Scharnierabdeckung (2) an der linken Ecke mit der Schraube (1) an. Montieren Sie die Schraubenlochabdeckung (5) an der oberen rechten Ecke des Kühlschranks.



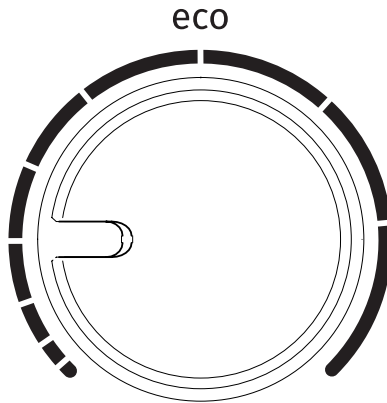
16. Öffnen Sie die obere Tür, montieren Sie die Türablagen und schließen Sie die Tür.
Hinweis: Wenn Ihr Gerät über einen Griff verfügt, müssen Sie den Griff umkehren, indem Sie die nachstehenden Anweisungen befolgen. Demontieren Sie die obere Tür und legen Sie sie mit der Panelseite nach oben auf eine glatte Oberfläche. Hebeln Sie Teil (1) und Teil (4) und lösen Sie dann die Schrauben (2). Montieren Sie den Griff (3) auf der rechten Seite und bringen Sie die Schrauben (2), Teil (1) und Teil der Reihe nach an.



Warnung! Beim Wechsel des Türanschlags darf das Gerät nicht am Stromnetz angeschlossen sein. Ziehen Sie deshalb vor dem Eingriff den Stecker des Anschlusskabels aus der Steckdose.

ANZEIGE KONTROLLEN

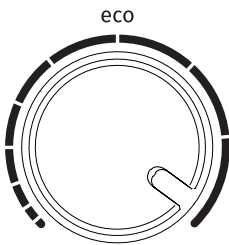
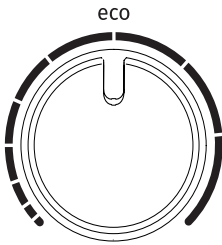
STEUEREINHEIT 1 (BEDIENFELD)



EINSCHALTEN DES GERÄTS

Einschalten des Geräts: Drehen Sie den Regler **A** im Uhrzeigersinn.

EINSTELLUNG DER TEMPERATUR

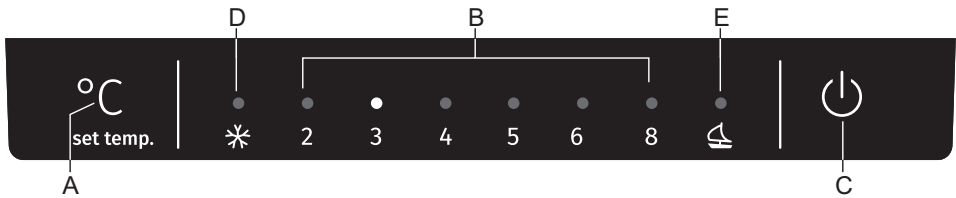


- Stellen Sie die gewünschte Temperatur durch Drehen des Reglers **A** im Uhrzeigersinn.
- Die Änderung der Umgebungstemperatur beeinflusst die Temperatur im Geräteinneren. Passen Sie die Einstellung entsprechend mit dem Regler **A** an. Die Position des Reglers beim **längeren Balken** entspricht einer niedrigeren Temperatur im Gerät. Die Position des Reglers beim **kürzeren Balken** entspricht einer höheren Temperatur im Gerät.
- Die empfohlene Einstellung des Temperaturreglers **A** ist auf der Position „Eco“ (siehe Abbildung).
- Falls die Temperatur der Umgebung, in welcher das Gerät aufgestellt ist, niedriger ist als 16° C, empfehlen wir Ihnen, den Temperaturregler **A** auf den **längsten Balken** einzustellen.

STEUEREINHEIT 2 (DISPLAY)

Verwenden Sie Ihr Gerät gemäß den folgenden Anweisungen.

Ihr Gerät verfügt über die entsprechenden Funktionen und Modi, die auf den Anzeigetafeln in den folgenden Abbildungen dargestellt sind. Wenn Sie das Gerät zum ersten Mal einschalten, leuchtet die Hintergrundbeleuchtung der Symbole auf dem Display auf. Wenn keine Tasten gedrückt wurde und die Geräetür geschlossen ist, schaltet sich die Hintergrundbeleuchtung aus.



- A** Temperatureinstellungs- Modus-Auswahl Taste
- B** Temperaturanzeige Kühlraum
- C** Ein/Aus- Taste
- D** Anzeige Schnellgefrierfunktion
- E** Urlaubsmodus Funktionsanzeige

Temperatur einstellen

Es wird empfohlen, die Temperatur des Kühlschranks beim ersten Einschalten auf 4°C einzustellen. Falls Sie die Temperatur ändern möchten, befolgen Sie die nachstehenden Anweisungen.

Vorsicht! Wenn Sie eine Temperatur einstellen, wird eine Durchschnittstemperatur für den gesamten Kühlschrank eingestellt. Die Temperaturen in den einzelnen Fächern können von den auf dem Bedienfeld angezeigten Temperaturwerten abweichen, je nachdem, wie viel Lebensmittel Sie eingelagert haben und wo Sie diese lagern. Die Umgebungstemperatur kann die tatsächliche Temperatur im Gerät beeinflussen.

1. Kühlschrank

Drücken Sie die Taste **A**, um die Kühlschranktemperatur nach Bedarf zwischen 2°C und 8°C einzustellen. Auf dem Display werden die entsprechenden Werte in folgender Reihenfolge angezeigt.



2. Modus

Sie können verschiedene Modi entsprechend Ihren Anforderungen auswählen, indem Sie die Taste **A** auf dem Display drücken. Das entsprechende Symbol leuchtet auf.

3. Super Freeze (Schnellgefrierfunktion)

Die Super Freeze-Funktion senkt schnell die Temperatur im Gefrierschrank, sodass Lebensmittel schneller gefrieren. Dadurch werden die Vitamine und Nährstoffe von frischen Lebensmitteln bewahrt und die Lebensmittel länger frisch gehalten.

- Sie können die Taste A 3 Sekunden lang gedrückt halten, um die Super Freeze-Funktion zu aktivieren.
- Sobald die Super Freeze-Funktion ausgewählt wird, leuchtet das Indikatorlämpchen D auf und die Temperatur des Gefrierteils wird auf -25°C eingestellt (die Umgebungstemperatur ist niedriger als 20°C), oder -30°C (die Umgebungstemperatur ist höher als 20°C).
- Bei maximal einzufrierender Menge von Lebensmitteln sollten Sie ungefähr 24 Stunden warten.
- Die Super Freeze-Funktion schaltet sich nach 52 Stunden automatisch aus und die Temperatureinstellung im Gefrierteil wird auf den früheren Temperaturwert zurückgesetzt.

4. Urlaubsmodus

Falls Sie über einen längeren Zeitraum nicht zu Hause sind, drücken Sie die Taste **A**, um den Urlaubsmodus zu aktivieren.

- Sobald der Urlaubsmodus aktiviert ist, leuchtet das Indikatorlämpchen E auf. Die Temperatur des Gefrierschranks wird auf -18°C (kein Super Freeze-Modus) und die Kühlschranktemperatur wird auf 15°C eingestellt.
Wichtig! Lagern Sie während dieser Zeit keine Lebensmittel im Kühlschrank.

5. Ein-/Ausschalten des Geräts

Durch Drücken der Taste **C** können Sie Ihr Gerät ein- oder ausschalten.

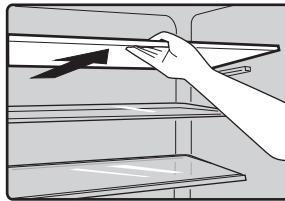
- Halten Sie die Taste C 3 Sekunden lang gedrückt; es ertönt ein Signalton und das Gerät schaltet sich aus.
- Halten Sie die Taste C eine Sekunde lang gedrückt; es ertönt ein Signalton und das Gerät schaltet sich ein.

VERWENDEN SIE IHR GERÄT

Zubehör

Verstellbare Ablagen/Tabletts

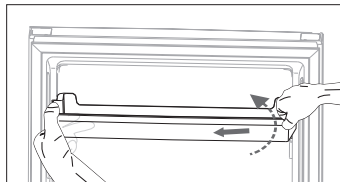
- Im Lieferumfang Ihres Geräts sind verschiedene Glasablagen, Kunststoff- oder Drahtablagen sowie Tablettts zur Aufbewahrung von Lebensmitteln enthalten. Verschiedene Modelle können verschiedene Kombinationen von Zubehör und Funktionen aufweisen.
- An den Seitenwänden im Geräteinneren sind mehrere Führungen angebracht, die eine beliebige Aufstellung der Ablagen ermöglichen.



Entfernen und Wiedereinsetzen der Türablagen

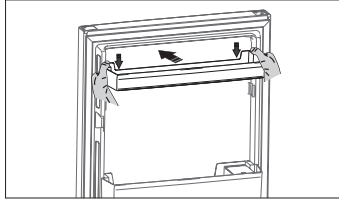
Hinweis: Der Benutzer darf die Türablagen nicht entfernen und wieder einsetzen! Rufen Sie bei Beschädigung der Türablagen bitte den Kundendienst an. Falls Sie die Türablagen austauschen möchten, halten Sie sich bitte an die unten angeführten Hinweise.

Entfernen der Türablagen



Halten Sie eine Seite der Türablage fest, drücken Sie mit der anderen Hand die andere Seite nach innen und heben Sie die Türablage an. Sobald sich der Schlitz der Türablage von der Führung an der Tür gelöst hat, ziehen Sie die Ablage schräg nach oben heraus.

Einsetzen der Türablage



Halten Sie zuerst die beiden Seiten der Türablage fest, setzen Sie die Türablage entlang der Führungen an der Tür ein und drücken Sie sie dann an der richtigen Stelle nach unten.

Obst- und Gemüsefach

- Dieses Fach ist zur Lagerung von Obst und Gemüse konzipiert.

Eiswürfelbox (nur bei einigen Modellen)

- Zur Herstellung von Eis und Aufbewahrung von Eiswürfeln.

Kühlteil

- Zur Lagerung von Lebensmitteln, die nicht eingefroren werden.

Gefrierteil

- Zum Gefrieren von frischen Lebensmitteln und zur längeren Lagerung von Gefriergut.

Auftauen von Gefriergut

- Im Kühlteil
- Bei Zimmertemperatur
- Im Mikrowellenherd
- Im Umluft-Backofen
- Aufgetautes Gefriergut darf nicht erneut eingefroren werden.

Beachten Sie die folgenden Anweisungen, um eine Kontamination von Lebensmitteln zu vermeiden

- Wenn Sie die Tür längere Zeit öffnen, kann dies zu einer erheblichen Temperaturerhöhung in den Fächern des Geräts führen.
- Reinigen Sie regelmäßig die Oberflächen, die mit Lebensmitteln und zugänglichen Ablaufsystemen in Kontakt kommen können.
- Bewahren Sie rohes Fleisch und rohen Fisch in geeigneten Behältern im Kühlschrank auf, damit sie nicht mit anderen Lebensmitteln in Berührung kommen oder auf andere Lebensmittel tropfen.
- Zwei-Sterne-Gefriergut-Lagerfächer eignen sich für die Lagerung von Tiefkühlkost, die Lagerung oder Herstellung von Eis und die Herstellung von Eiswürfeln.
- Ein-, Zwei- und Drei-Sterne-Fächer sind nicht zum Einfrieren frischer Lebensmittel geeignet.

Reihenfolge	Fächer TYP	Ziel-Lagertemperatur [°C]	Geeignete Lebensmittel
1	Kühlschrank	+2 ≤ +8	Eier, Fertiggerichte, abgepackte Lebensmittel, Obst und Gemüse, Milchprodukte, Kuchen, Getränke und andere Lebensmittel sind nicht zum Einfrieren geeignet.
2	(***)* - Gefrierschrank	≤ -18	Meeresfrüchte (Fisch, Garnelen, Schalentiere), Süßwasserprodukte und Fleischprodukte (empfohlen für 3 Monate, Nährwerte und Geschmack nehmen mit der Zeit ab), geeignet für gefrorene frische Lebensmittel.
3	*** - Gefrierschrank	≤ -18	Meeresfrüchte (Fisch, Garnelen, Schalentiere), Süßwasserprodukte und Fleischprodukte (empfohlen für 3 Monate, Nährwerte und Geschmack nehmen mit der Zeit ab). Nicht geeignet für gefrorene frische Lebensmittel.

4	** – Gefrierschrank	≤ -12	Meeresfrüchte (Fisch, Garnelen, Schalentiere), Süßwasserprodukte und Fleischprodukte (empfohlen für 2 Monate, Nährwerte und Geschmack nehmen mit der Zeit ab). Nicht geeignet für gefrorene frische Lebensmittel.
5	* – Gefrierschrank	≤ -6	Meeresfrüchte (Fisch, Garnelen, Schalentiere), Süßwasserprodukte und Fleischprodukte (empfohlen für 1 Monate, Nährwerte und Geschmack nehmen mit der Zeit ab). Nicht geeignet für gefrorene frische Lebensmittel.
6	0 Stern	$-6 \leq 0$	Frisches Schweinefleisch, Rindfleisch, frischer Fisch, Hühnerfleisch, einige abgepackte verarbeitete Lebensmittel usw. (empfohlen, am selben Tag zu essen, vorzugsweise nicht mehr als 3 Tage). Teilweise eingekapselte verarbeitete Lebensmittel (nicht einfrierfähige Lebensmittel)
7	Kühlen	$-2 \leq +3$	Frisches / tiefgefrorenes Schweinefleisch, Rindfleisch, Hühnerfleisch, Süßwasserprodukte usw. (7 Tage unter 0 ° C und über 0 ° C) wird für den Verzehr an diesem Tag empfohlen, vorzugsweise nicht mehr als 2 Tage. Meeresfrüchte (weniger als 0°C für 15 Tage, es wird nicht empfohlen, über 0°C zu lagern)

8	Frisches Essen	$0 \leq +4$	Frisches Schweinefleisch, Rindfleisch, frischer Fisch, Hühnerfleisch, gekochtes Essen usw. (empfohlen, am selben Tag zu essen, vorzugsweise nicht mehr als 3 Tage)
9	Wein	$+5 \leq +20$	Rotwein, Weißwein, Sekt usw.

Hinweis: Bitte lagern Sie unterschiedliche Lebensmittel entsprechend den Fächern oder der Ziel-Lagerungstemperatur Ihrer gekauften Produkte.

- Wenn das Kühlgerät längere Zeit leer gelassen wird, schalten Sie das Gerät aus, tauen Sie es ab, reinigen und trocknen Sie es sowie lassen Sie die Tür offen, um Schimmelbildung im Gerät zu vermeiden.

PRAKTISCHE TIPPS UND HINWEISE

Tipps zum Energiesparen

Wir empfehlen Ihnen, folgende Energiespartipps zu befolgen.

- Lassen Sie die Gerätetür nicht zu lange offen.
- Halten Sie das Gerät von Wärmequellen fern (direktes Sonnenlicht, elektrischer Backofen oder Herd usw.).
- Stellen Sie die Temperatur des Geräts nicht niedriger ein als nötig.
- Lagern Sie im Gerät keine heißen Lebensmittel oder flüchtigen Flüssigkeiten.
- Stellen Sie das Gerät in einem Raum mit guter Belüftung und geringer Luftfeuchtigkeit auf. Lesen Sie bitte das Kapitel „Aufstellung Ihres neuen Geräts“.
- Die Abbildung in dieser Gebrauchsanleitung zeigt die richtige Kombination von Schubfächern, Obst-/Gemüseschubfächern und Ablagen. Bitte berücksichtigen Sie diese Kombinationen, um die Energieeffizienz zu maximieren.

Tipps zur Lagerung von Lebensmitteln im Kühl- und Gefriergerät

- Lagern Sie keine warmen oder heißen Lebensmittel direkt im Kühl- oder Gefrierfach, da die Temperatur im Gerät erhöht wird und der Kompressor intensiver läuft und dadurch mehr Energie verbraucht.
- Speisen abdecken oder einwickeln, insbesondere wenn sie einen starken Geruch oder Geschmack haben.
- Achten Sie bei der Einlagerung von Lebensmitteln im Kühlschrank darauf, dass ausreichend Luft um die Lebensmittel zirkulieren kann.
- Fleisch: Wickeln Sie Fleisch in PE-Folie ein und legen Sie es auf die Glasablage oberhalb des Obst- und Gemüsefachs. Beachten Sie immer die zulässige oder empfohlene Lagerungszeit der Lebensmittel und verwenden Sie diese bis zu den vom Hersteller angegebenen Daten.
- Gekochte Gerichte, kalte Gerichte usw.: Gekochte und kalte Gerichte abdecken und auf eine der Ablagen stellen.
- Obst und Gemüse: Lagern Sie Obst und Gemüse im Obst- und Gemüsefach.
- Butter und Käse: In luftdichte Lebensmittelfolie wickeln.
- Milchflaschen: Mit Stopfen verschließen und im Flaschenfach in der Tür lagern.

Tipps zum Gefrieren von Lebensmitteln

- Bei der ersten Inbetriebnahme oder nach längerer Nichtbenutzung des Geräts. Vor der Einlagerung von Lebensmitteln sollten Sie das Gerät mindesten 2 Stunden bei niedrigster Temperatureinstellung laufen lassen.
- Teilen Sie Gefriergut in kleinere Portionen auf, damit diese schneller und vollständiger gefrieren. Tauen Sie nur so viel Gefriergut auf, wie Sie benötigen.
- Das Gefriergut luftdicht in Aluminium- oder PE-Folie einwickeln.
- Lassen Sie frische, nicht gefrorene Lebensmittel nicht mit bereits gefrorenen Lebensmitteln in Berührung kommen, da diese sonst warm werden und teilweise auftauen können.
- Falls Sie gefrorene Lebensmittel direkt nach dem Herausnehmen aus dem Gefrierteil verzehren, kann es zu Erfrierungen kommen.
- Wir empfehlen, jede Packung Tiefkühlkost zu markieren und das aktuelle Datum darauf zu schreiben, damit Sie verfolgen können, wie lange die Lebensmittel im Gefrierschrank gelagert wurden.

Tipps zur Lagerung von gefrorenen Lebensmitteln

- Prüfen Sie, ob die industrielle Tiefkühlkost beim Händler ordnungsgemäß gelagert wurde.
- Wenn Tiefkühlkost aufgetaut wurde, verliert sie schnell an Qualität. Es ist nicht empfehlenswert, aufgetaute Tiefkühlkost erneut einzufrieren.
- Sie sollten die Lagerungsdauer oder das vom Lebensmittelhersteller angegebene Haltbarkeitsdatum nicht überschreiten. Bemerkung: Falls das Gerät über Zubehör und Funktionen verfügt.

REINIGEN UND PFLEGEN

Aus hygienischen Gründen sollte das Gerät (einschließlich Außen- und Innen-Zubehöre) mindestens alle zwei Monate regelmäßig gereinigt werden.

Achtung!

Während der Reinigung darf das Gerät nicht am Stromnetz angeschlossen werden. Stromschlaggefahr! Vor der Reinigung schalten Sie das Gerät aus und entfernen den Stecker aus der Steckdose.

Außenreinigung

Sie sollten Ihr Gerät regelmäßig reinigen, um ein gutes Aussehen zu erhalten.

- Reinigen Sie das Bedienfeld mit einem sauberen, weichen Tuch.
- Spritzen Sie kein Wasser direkt auf die Oberfläche des Geräts, sondern auf das Reinigungstuch. Dies kann eine gleichmäßige Verteilung der Feuchtigkeit auf der Oberfläche gewährleisten helfen.
- Reinigen Sie die Türen, Griffe und Gehäuseoberflächen mit einem milden Reinigungsmittel und dann trocknen Sie sie mit einem weichen Tuch.

Achtung!

- Verwenden Sie keine scharfen Gegenstände, um ein Verkratzen der Oberfläche zu vermeiden.
- Verwenden Sie keine Verdüner, Autowaschmittel, Clorox, ätherisches Öl, Scheuermittel oder organischen Lösungsmittel wie Benzol zur Reinigung. Diese könnten die Oberfläche des Gerätes beschädigen und einen Brand verursachen.

Innenreinigung

Sie sollten den Innenraum des Gerätes regelmäßig reinigen. Bei geringeren Nahrungsmittelvorräten ist es leichter zu reinigen. Wischen Sie den Innenraum des Kühl-/Gefrierfachs mit einer schwachen Natriumhydrogencarbonat-Lösung und dann mit warmem Wasser durch einen ausgewrungenen Schwamm oder ein Tuch abspülen. Vor dem Austauschen ihn vollständig trockenwischen. Alle Oberflächen und abnehmbaren Teile gründlich trocknen.

Türdichtungen reinigen

Achten Sie darauf, die Türdichtungen sauber zu halten. Klebrige Lebensmittel und Getränke könnten zu Festkleben der Dichtungen am Schrank und zu Reißen bei der Türöffnung führen. Waschen Sie die Dichtung mit einem milden Reinigungsmittel und warmem Wasser. Nach der Reinigung spülen und trocknen Sie sie gründlich.

Achtung! Erst nachdem die Türdichtungen vollständig trocken sind, sollte das Gerät eingeschaltet werden.

Austausch der LED-Leuchte:

Warnung: Die LED-Leuchte darf nicht vom Anwender ausgetauscht werden! Wenn die LED-Leuchte beschädigt ist, wenden Sie sich an die Kunden-Helpline.

FEHLERBEHEBUNG

Wenn Sie Probleme mit Ihrem Gerät haben oder meinen, dass das Gerät nicht richtig funktioniert, können Sie einige einfache Prüfungen durchführen, bevor Sie den Kundendienst anrufen, siehe Sie bitte unten. Sie können einige einfache Prüfungen nach diesem Abschnitt durchführen, bevor Sie den Kundendienst anrufen.

Warnung! Versuchen Sie nicht, das Gerät selbst zu reparieren. Wenn das Problem bestehen bleibt, nachdem Sie die unten aufgeführten Prüfungen durchgeführt haben, wenden Sie sich an einen qualifizierten Elektriker, Servicetechniker oder das Geschäft, in dem Sie das Produkt gekauft haben.

Problem	Mögliche Ursache und Lösung
Das Gerät arbeitet nicht ordnungsgemäß	<ul style="list-style-type: none">• Prüfen Sie, ob das Netzkabel richtig an die Steckdose angeschlossen ist.• Prüfen Sie die Sicherung oder den Stromkreis Ihrer Stromversorgung, ggf. ersetzen.• Die Umgebungstemperatur ist zu niedrig. Versuchen Sie, die Raumtemperatur auf eine kältere Ebene einzustellen, um dieses Problem zu lösen.• Es ist normal, dass das Gefrierfach während des automatischen Abtauzyklus nicht arbeitet oder für eine kurze Zeit, nachdem das Gerät eingeschaltet ist, um den Kompressor zu schützen.
Gerüche aus den Fächern	<ul style="list-style-type: none">• Der Innenraum könnte zu reinigen brauchen• Einige Lebensmittel, Behälter oder Verpackung verursachen die Gerüche.
Lärm aus dem Gerät	<p>Die unteren Geräusche sind ganz normal:</p> <ul style="list-style-type: none">• Geräusche durch den Kompressorlauf.• Lärm durch die Luftbewegung von dem kleinen Lüftermotor im Gefrierfach oder anderen Fächern.• Gurgelnde Geräusche ähnlich wie Wasser-Kochen.• Knallgeräusch beim automatischen Abtauen.• Klickgeräusch vor dem Starten des Kompressors. <p>Andere ungewöhnliche Geräusche sind durch den nachfolgenden Gründen verursacht und könnten Sie zu prüfen und Maßnahmen zu ergreifen brauchen:</p> <ul style="list-style-type: none">• Der Schrank ist nicht eben.• Die Rückseite des Geräts berührt die Wand.• Die Flaschen oder Behälter sind gefallen oder rollend.

Problem	Mögliche Ursache und Lösung
Der Motor läuft ständig	<p>Es ist normal, das Geräusch des Motors häufig zu hören. In folgenden Fällen muss er mehr laufen :</p> <ul style="list-style-type: none"> • Die Temperatureinstellung ist kälter als nötig • Eine große Menge von warmen Speisen haben kürzlich im Gerät gelagert werden. • Die Temperatur außerhalb des Gerätes ist zu hoch. • Die Türen sind zu lange oder zu oft offen gehalten. • Nach der Installation des Gerätes oder es ist für eine lange Zeit ausgeschaltet.
Eine Frostsicht tritt im Fach auf	<ul style="list-style-type: none"> • Überprüfen Sie, dass der Luftauslass nicht durch Lebensmittel blockiert ist und die Lebensmittel innerhalb des Geräts platziert sind, um eine ausreichende Belüftung zu ermöglichen. Stellen Sie sicher, dass die Tür vollständig geschlossen ist. Wenden Sie sich bitte an das Kapitel Reinigen und Pflegen zum Entfernen der Frost.
Die Innentemperatur ist zu warm	<ul style="list-style-type: none"> • Sie könnten die Türen zu lange oder zu oft offen gelassen haben; Oder die Türen sind durch ein Hindernis offen gehalten; oder das Gerät ist mit zu wenig Freiraum an den Seiten(hinten und oben) gelegen.
Die Innentemperatur ist zu kalt	<ul style="list-style-type: none"> • Erhöhen Sie die Temperatur, indem Sie das Kapitel "Display- Steuerung" befolgen.
Die Türen kann nicht leicht geschlossen werden.	<ul style="list-style-type: none"> • Prüfen Sie, ob die Oberseite des Kühlschranks 10-15mm nach hinten geneigt ist, um das Selbst-Schliessen der Türen zu ermöglichen oder ob etwas innen den Schließvorgang der Türen hindert.
Wasser tropft auf den Boden	<ul style="list-style-type: none"> • Die Wasserwanne (an der hinteren unteren Seite des Gehäuses befindet) könnte nicht richtig nivelliert werden, oder der Entwässerungsauslauf(unterhalb des Oberteils des Kompressor- Depot befindet) könnte nicht korrekt positioniert, um Wasser in diese Wanne zu leiten, oder der Entwässerungsauslauf ist blockiert. Möglicherweise müssen Sie den Kühlschrank von der Wand weg ziehen, um die Wanne und den Auslauf zu überprüfen.
Die Leuchte funktioniert nicht	<ul style="list-style-type: none"> • Die LED-Leuchte könnte beschädigt werden. Siehe Austauschen der LED-Leuchte im Kapitel Reinigen und Pflegen. • Da die Tür zu lange offen steht, hat das Steuersystem die Leuchte deaktiviert. Schliessen Sie und öffnen Sie die Tür neu, um die Leuchte neu zu aktivieren.

ENTSORGUNG DES GERÄTES

Es ist verboten, dieses Gerät im Hausmüll zu entsorgen.

Verpackungsmaterialien

Die Verpackungsmaterialien mit dem Recycling-Symbol sind wiederverwertbar. Entsorgen Sie diese Verpackung in einem geeigneten Sammelbehälter, um sie zu recyceln.

Vor der Entsorgung des Gerätes.

1. Ziehen Sie den Netzstecker aus der Steckdose.
2. Schneiden Sie das Netzkabel ab und entsorgen Sie es mit dem Netzstecker.

Achtung! Die Kühlschränke enthalten Kältemittel und Gase in der Isolierung. Kältemittel und Gase müssen fachgerecht entsorgt werden, da sie Augenverletzungen oder Entzündung verursachen. Stellen Sie sicher, dass das Rohr des Kältemittelkreislaufs vor der ordnungsgemäßen Entsorgung schadensfrei ist.

	RICHTIGE ENTSORGUNG DIESES PRODUKTS
	<p>Das Symbol auf dem Produkt oder seiner Verpackung deutet darauf hin, dass das Produkt nicht als gewöhnlicher Haushaltsmüll entsorgt werden darf. Bringen Sie Ihr ausgedientes Gerät zu einer Sammelstelle für die Wiederverwertung von elektrischen und elektronischen Altgeräten. Durch die fachgerechte Entsorgung des Geräts leisten Sie Ihren Beitrag zur Vermeidung von eventuellen negativen Folgen und Einflüssen auf die Umwelt und die Gesundheit von Mensch und Tier, die im Fall von unsachgemäßer Entsorgung des Geräts entstehen können. Für detaillierte Informationen über die Entsorgung und Wiederverwertung des Produkts wenden Sie sich bitte an die zuständige städtische Stelle für Abfallentsorgung, an das Kommunalunternehmen oder an das Geschäft, in welchem Sie Ihr Gerät gekauft haben.</p>

Gorenje, d.o.o.

Partizanska 12

SI - 3320 Velenje, Slovenija

info@gorenje.com

www.gorenje.com