

Hisense

life reimagined

INSTRUKCJA OBSŁUGI DLA UŻYTKOWNIKA

Przed uruchomieniem urządzenia, prosimy o dokładne przeczytanie niniejszej instrukcji obsługi i zachowanie jej na wypadek konieczności skorzystania w przyszłości

RB440N4GBE

Polski

Spis treści

Ostrzeżenia i informacje dotyczące bezpieczeństwa.....	2	Panel sterowania.....	19
Instalacja nowego urządzenia.....	9	Korzystanie z urządzenia.....	21
Zmiana kierunku otwierania drzwi.....	10	Pomocne wskazówki i porady.....	24
Opis urządzenia.....	14	Czyszczenie i konserwacja.....	25
Panel wyświetlacza.....	17	Rozwiązywanie problemów.....	26
		Utylizacja urządzenia.....	28



Ostrzeżenia i informacje dotyczące bezpieczeństwa

Dla własnego bezpieczeństwa i w celu prawidłowego korzystania z urządzenia, przed jego instalacją i pierwszym użyciem przeczytaj uważnie niniejszą instrukcję obsługi, w tym zawarte w niej wskazówki i ostrzeżenia. Aby nie popełniać niepotrzebnych błędów i uniknąć wypadków, ważne jest upewnienie się, czy wszystkie osoby korzystające z urządzenia zostały dokładnie zaznajomione z jego obsługą i funkcjami bezpieczeństwa. Zachowaj tę instrukcję i upewnij się, że zostanie ona dołączona do urządzenia w przypadku jego przeniesienia lub sprzedaży tak, aby każda osoba korzystająca z urządzenia w trakcie jego eksploatacji mogła uzyskać odpowiednie informacje dotyczące użytkowania i bezpieczeństwa.

W celu zapewnienia bezpieczeństwa ludzi i mienia należy zachować środki ostrożności opisane w instrukcji obsługi dla użytkownika, ponieważ producent nie ponosi odpowiedzialności za szkody spowodowane zaniedbaniem.

Bezpieczeństwo dzieci i innych osób narażonych na niebezpieczeństwo

• Zgodnie z normą EN

Niniejsze urządzenie może być obsługiwane przez dzieci w wieku powyżej 8 r. ż. i osoby o ograniczonej sprawności fizycznej, sensorycznej lub umysłowej lub nieposiadające doświadczenia i wiedzy, pod warunkiem, że robią to pod nadzorem lub zostały poinstruowane jak bezpiecznie korzystać z urządzenia i rozumieją związane z tym zagrożenia. Dzieci nie powinny bawić się urządzeniem. Czyszczenie i czynności konserwacyjne przeprowadzane przez użytkownika nie mogą być przeprowadzane przez dzieci pozbawione nadzoru.

Dzieci w wieku od 3 do 8 lat mogą ładować i rozładowywać urządzenia chłodnicze.

- **Zgodnie z normą IEC**

Niniejsze urządzenie może być obsługiwane przez osoby (w tym dzieci) o ograniczonej sprawności fizycznej, sensorycznej lub umysłowej lub nieposiadające doświadczenia i wiedzy, pod warunkiem, że robią to pod nadzorem lub zostały poinstruowane przez osoby odpowiedzialne za ich bezpieczeństwo jak bezpiecznie korzystać z urządzenia.

- Dzieci powinny być nadzorowane, aby upewnić się, że nie bawią się urządzeniem.
- Wszystkie elementy opakowania należy przechowywać z dala od dzieci, ze względu na ryzyko uduszenia.
- Przed utylizacją urządzenia, wyciągnąć wtyczkę z gniazdka, odciąć kabel zasilający (jak najbliżej urządzenia) i wyjąć drzwiczki tak, aby bawiące się dzieci uniknęły porażenia prądem elektrycznym lub nie zamknęły się wewnątrz urządzenia.
- Jeśli urządzenie wyposażone w magnetyczne uszczelki drzwi ma zastąpić starszego typu urządzenie wyposażone w blokadę sprężynową (zatraskową) na drzwiach lub obudowie, przed utylizacją należy upewnić się, że została ona dezaktywowana. Dzięki temu urządzenie nie stanie się śmiertelną pułapką dla dziecka.

Ogólne środki bezpieczeństwa



● Urządzenie jest przeznaczone do użytku w gospodarstwach domowych oraz w podobnych miejscach, takich jak:

- kuchnie na zapleczkach sklepów, biur i innych miejsc pracy;
- gospodarstwa rolne; hotele, motele i inne miejsca zakwaterowania;
- pensjonaty;
- punkty gastronomiczne i inne punkty sprzedaży niedetalicznej.

● **OSTRZEŻENIE** - Wewnątrz urządzenia nie wolno przechowywać substancji wybuchowych, np. pojemników z łatwopalnym gazem pędnym.

● **OSTRZEŻENIE** - Jeśli przewód zasilający jest uszkodzony, musi zostać wymieniony przez producenta, serwisanta lub inną osobę posiadającą odpowiednie kwalifikacje, aby uniknąć ryzyka porażenia.

● **OSTRZEŻENIE** - Nie zasłaniać otworów wentylacyjnych znajdujących się w obudowie urządzenia lub w jego wnętrzu.

- **OSTRZEŻENIE** - Nie używać urządzeń mechanicznych ani innych środków do przyspieszenia procesu rozmrażania, innych niż zalecane przez producenta.
- **OSTRZEŻENIE** - Uważać, aby nie uszkodzić obiegu czynnika chłodniczego.
- **OSTRZEŻENIE** - Nie używać żadnych urządzeń elektrycznych w przegrodach na żywność, jeśli nie są rekomendowane przez producenta.
- **OSTRZEŻENIE** - Czynnik chłodniczy i gaz izolacyjny są łatwopalne. Urządzenia przeznaczone do utylizacji należy przekazać do autoryzowanego centrum utylizacji odpadów. Nie wystawiać na działanie otwartego ognia.
- **OSTRZEŻENIE** - Podczas pozycjonowania urządzenia, upewnić się, że przewód zasilający nie został przygnieciony lub uszkodzony.
- **OSTRZEŻENIE** - Nie umieszczaj rozgałęziaczy ani przedłużaczy do zasilania z tyłu urządzenia.

Wymiana świetlówek

- **OSTRZEŻENIE** – Świetlówki nie mogą być wymieniane przez użytkownika! Jeśli lampy ulegną uszkodzeniu, skontaktuj się z infolinią serwisu obsługi klienta w celu uzyskania pomocy.
Niniejsze ostrzeżenie dotyczy tylko chłodziarek wyposażonych w świetlówki.


Czynnik chłodniczy

Czynnik chłodniczy, izobuten (R600a), znajdujący się w obwodzie chłodzenia urządzenia, to naturalny czynnik chłodniczy o wysokim stopniu kompatybilności środowiskowej; niemniej jednak jest łatwopalny. Podczas transportu i instalacji urządzenia należy zadbać o to, aby żaden z elementów obwodu chłodniczego nie został uszkodzony.

Czynnik chłodniczy (R600a) jest łatwopalny.

-
- **OSTRZEŻENIE** - Chłodziarki zawierają czynnik chłodniczy oraz gazy izolacyjne. Czynnik chłodniczy oraz gazy izolacyjne mogą być utylizowane wyłącznie przez specjalistów, ponieważ mogą powodować obrażenia oczu i grożą samozapłonem. Przed prawidłową utylizacją upewnić się, że przewody obwodu czynnika chłodniczego nie zostały uszkodzone.



Symbol  jest ostrzeżeniem i wskazuje, że czynnik chłodniczy i gaz izolacyjny są łatwopalne.

Jeśli obwód czynnika chłodniczego został uszkodzony:

- Unikać otwartych płomieni i źródeł zapłonu.
- Dokładnie przewietrzyć pomieszczenie, w którym znajduje się urządzenie.

Zmiana parametrów technicznych lub modyfikacje produktu grożą niebezpieczeństwem.

Uszkodzenie przewodu może spowodować zwarcie, pożar i/lub porażenie prądem.



Bezpieczeństwo elektryczne

1. Nie należy przedłużać przewodu zasilającego.
2. Upewnić się, że wtyczka nie jest zgnieciona lub uszkodzona. Zgnieciona lub uszkodzona wtyczka może ulec przegrzaniu i spowodować pożar.
3. Zapewnić stały dostęp do głównej wtyczki urządzenia.
4. Nie pociągać za główny kabel zasilający.
5. Jeśli gniazdo, do którego podłączana jest wtyczka, jest obluzowane, nie wkładać do niego wtyczki kabla zasilającego. Istnieje ryzyko porażenia prądem lub pożaru.
6. Nie wolno używać urządzenia, gdy źródło światła wewnątrz urządzenia nie posiada osłony.

7. Lodówka jest zasilana tylko jednofazowym prądem zmiennym 220~240 V/50 Hz. Jeśli wahania napięcia w rejonie zamieszkiwania użytkownika są tak duże, że napięcie przekracza powyższy zakres, ze względów bezpieczeństwa, należy zastosować automatyczny stabilizator napięcia prądu stałego o mocy ponad 350 W. Dla chłodziarki należy przeznaczyć specjalne, oddzielne gniazdo zasilania, które nie może być współdzielone z innymi urządzeniami elektrycznymi. Wtyczka urządzenia musi być dopasowana do gniazda z przewodem uziemiającym.

Codzienne użytkowanie

- Nie wolno przechowywać w urządzeniu łatwopalnych gazów lub cieczy, ponieważ grozi to wybuchem.
- Nie używać żadnych urządzeń elektrycznych wewnątrz urządzenia (np. elektrycznych maszynek do lodów, mikserów, itp.).
- Podczas odłączania wtyczki od głównego gniazda zasilania należy zawsze chwytać za wtyczkę, nie za kabel.
- Nie umieszczać gorących przedmiotów w pobliżu elementów urządzenia wykonanych z tworzywa sztucznego.
- Nie należy umieszczać produktów spożywczych bezpośrednio przy wylocie powietrza na tylnej ścianie.
- Przechowywać mrożone produkty spożywcze w opakowaniach, zgodnie z instrukcjami producenta mrożonej żywności.
- Należy ściśle przestrzegać zaleceń producenta dotyczących przechowywania. Przestrzegać instrukcji przechowywania.
- Nie umieszczać napojów gazowanych w zamrażalniku! Ze względu na nacisk wywierany przez zamrażający napój na pojemnik, może dojść do wybuchu i w konsekwencji uszkodzenia urządzenia.
- Mrożone jedzenie spożywane bezpośrednio po wyjęciu z zamrażarki może spowodować odmrożenia.
- Nie wystawiać urządzenia na bezpośrednie działanie promieni słonecznych.
- Świece, lampy i inne przedmioty z otwartym płomieniem należy trzymać z dala od urządzenia, aby nie doszło do pożaru.

-
- Zgodnie z niniejszą instrukcją obsługi, urządzenie jest przeznaczone do przechowywania produktów spożywczych i/lub napojów w typowym gospodarstwie domowym, zgodnie z tym jak opisano to niniejszej instrukcji.
 - Urządzenie jest ciężkie. Należy zachować ostrożność podczas przenoszenia.
 - Nie wyjmować ani nie dotykać produktów znajdujących się w komorze zamrażarki mokrymi/wilgotnymi rękami, aby uniknąć uszkodzenia skóry lub odmrożenia.
 - Pod żadnym pozorem nie stawać na podstawie, szufladach, drzwiczkach i innych elementach urządzenia, ani nie opierać się o nie.
 - Po rozmrożeniu nie wolno ponownie zamrażać żywności.
 - Nie należy spożywać lodów na patyku ani kostek lodu prosto z zamrażarki, ponieważ może to spowodować odmrożenia w jamie ustnej i na wargach.
 - Aby uniknąć wypadania przedmiotów z urządzenia i spowodowania obrażeń ciała lub uszkodzenia urządzenia, nie należy przeciążać półek na drzwiach ani wkładać do szuflady na żywność zbyt dużej ilości jedzenia.

Zachowaj ostrożność!

Konserwacja i czyszczenie

- Przed przystąpieniem do czynności konserwacyjnych wyłączyć urządzenie i odłączyć wtyczkę kabla zasilającego od głównego gniazdka zasilania.
- Nie czyścić urządzenia metalowymi przyborami, odkurzaczem parowym, olejkami eterycznymi, rozpuszczalnikami organicznymi ani ściernymi środkami czyszczącymi.
- Nie używać ostrych przedmiotów do usuwania szronu z urządzenia. Używać wyłącznie skrobaka z tworzywa sztucznego.

Ważne informacje dotyczące instalacji!

- W celu prawidłowego przygotowania instalacji elektrycznej postępować zgodnie z instrukcjami podanymi w niniejszej instrukcji.

-
- Rozpakować urządzenie i sprawdzić, czy nie jest uszkodzone. Jeśli tak, nie podłączać do zasilania. Natychmiast zgłosić uszkodzenia w miejscu dokonania zakupu. W przypadku uszkodzenia zachować opakowanie.
 - Zaleca się odczekać co najmniej cztery godziny przed podłączeniem urządzenia do zasilania, aby umożliwić powrót oleju do sprężarki.
 - Należy zapewnić wystarczającą cyrkulację powietrza wokół urządzenia; jej brak zwiększa ryzyko przegrzania. Aby zapewnić wystarczającą wentylację, należy postępować zgodnie z instrukcjami dotyczącymi instalacji.
 - Tył produktu nie powinien znajdować się zbyt blisko ściany, w ten sposób unikamy dotykania lub nawet zapalenia się rozgrzanych elementów, takich jak sprężarka czy skraplacz. Aby uniknąć pożaru, postępować zgodnie z instrukcjami dotyczącymi instalacji.
 - Urządzenia nie wolno umieszczać w pobliżu grzejników lub kuchenek.
 - Upewnić się, że wtyczka kabla zasilania jest łatwo dostępna po zainstalowaniu urządzenia.

Przegląd techniczny

- Wszelkie prace elektryczne wymagane do przeprowadzenia czynności serwisowych powinny być przeprowadzane przez wykwalifikowanego elektryka lub inną kompetentną osobę.
- Produkt musi być serwisowany przez autoryzowane centrum serwisowe i należy używać wyłącznie oryginalnych części zamiennych.
 - 1) Jeśli urządzenie jest bezszronowe.
 - 2) Jeśli urządzenie zawiera oddzielną zamrażarkę.

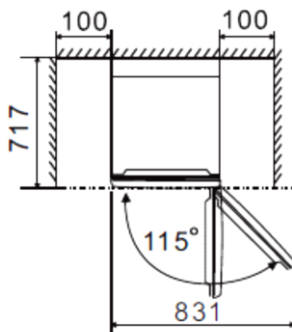
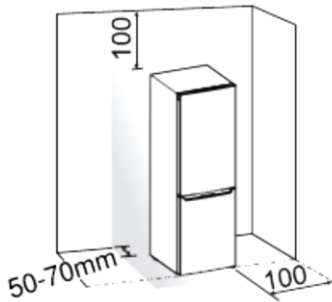
Instalacja nowego urządzenia

Przed pierwszym użyciem urządzenia należy zapoznać się z poniższymi wskazówkami.

Wentylacja urządzenia



Aby poprawić wydajność systemu chłodzenia i oszczędzać energię, konieczne jest utrzymanie dobrej wentylacji wokół urządzenia, która zapewnia odprowadzanie ciepła. Z tego powodu wokół lodówki należy pozostawić wystarczająco dużo wolnej przestrzeni. Zaleca się pozostawić co najmniej 50-70 mm wolnej przestrzeni między tylną ścianką urządzenia a ścianą, 100 mm u góry, 100 mm od bocznej ścianki do ściany; a także z przodu urządzenia, aby umożliwić otwieranie drzwi pod kątem 115°. Prosimy zapoznać się z poniższym schematem.



Uwaga:

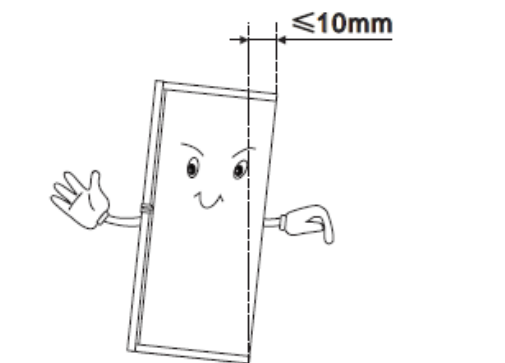
- Urządzenie działa poprawnie w klasach klimatycznych zaprezentowanych poniżej. Może nie działać prawidłowo, jeśli przez dłuższy czas znajdzie się pod wpływem temperatury wykraczającej poza podany zakres.

Klasa klimatyczna	Temperatura otoczenia
SN	+ 10 °C do + 32 °C
N	+ 16 °C do + 32 °C
ST	+ 16 °C do + 38 °C

- Urządzenie powinno być umieszczone w suchym miejscu, aby uniknąć uszkodzeń spowodowanych przez wilgoć.
- Chronić urządzenie przed bezpośrednim działaniem promieni słonecznych, deszczem lub mrozem. Ustawić je z dala od źródeł ciepła, takich jak piece, kominki lub grzejniki.

Poziomowanie urządzenia

- Aby uzyskać wystarczające wypoziomowanie i cyrkulację powietrza w dolnej tylnej części urządzenia, dolne stopki mogą wymagać regulacji. Użyj odpowiedniego klucza.
- Aby drzwi mogły się samoczynnie zamykać, odchyl górną część do tyłu o około 10 mm.



Zmiana kierunku otwierania drzwi

Jeśli zachodzi taka potrzeba, można zmienić kierunek otwierania drzwi z prawej (jak w chwili dostarczenia) na lewą stronę.

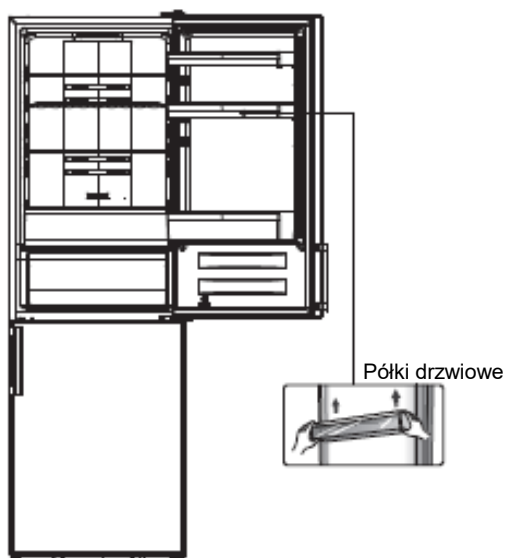
Ostrzeżenie! Podczas zmiany kierunku otwierania drzwi urządzenie nie może być podłączone do sieci. Upewnić się, że wtyczka została wyjęta z gniazdka sieciowego.

Potrzebne narzędzia

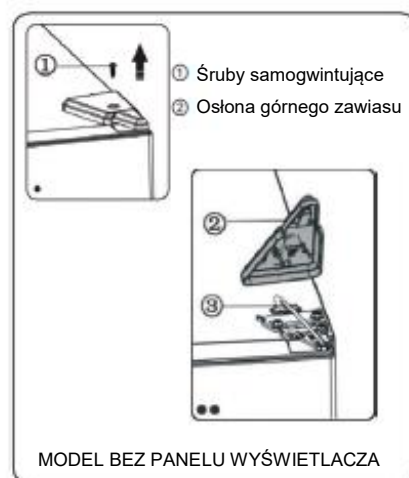
Niedołączone do urządzenia	
	
Klucz nasadowy 8 mm	Śrubokręt płaski
	
Śrubokręt krzyżakowy	Klucz nastawny 8 mm

- Jeśli wymaga tego sytuacja i konieczne jest uzyskanie dostępu do spodu chłodziarki, należy ją odchylić do tyłu i zabezpieczyć tylną ściankę przed uszkodzeniem za pomocą miękkiej pianki opakowaniowej lub innego materiału. Aby zmienić kierunek otwierania drzwi, należy postępować zgodnie z opisanymi krokami. Jeśli jakieś części nie są pokazane na rysunkach, należy ignorować opis.

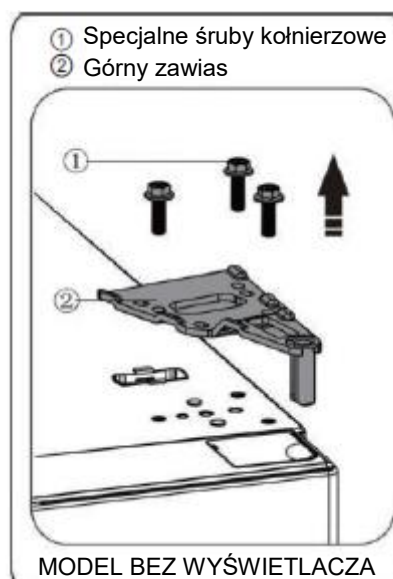
1. Ustawić lodówkę w pozycji pionowej. Otworzyć górne drzwiczki, aby wyjąć wszystkie półki z drzwi (w celu uniknięcia ich zniszczenia), a następnie zamknąć drzwi:



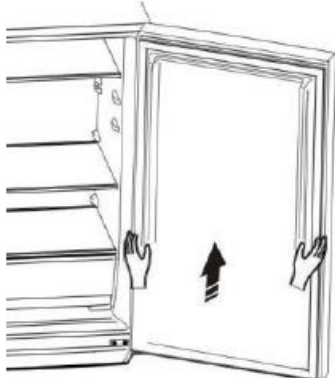
2. Zdejmij element ①, a następnie odkręć element ② z prawej górnej części lodówki.



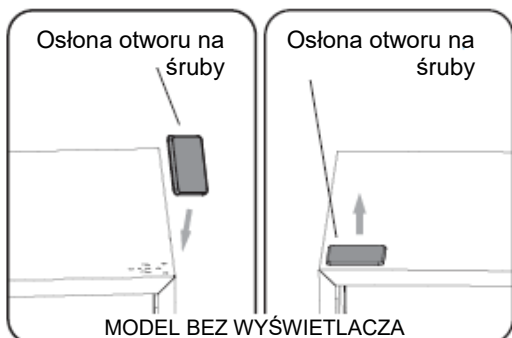
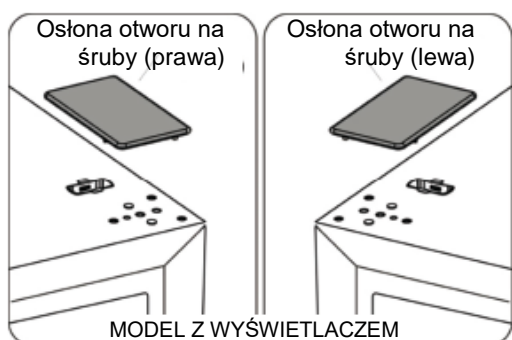
3. Odkręć śruby ① i wyjmij zawias ②. Jeśli lodówka ma wyświetlacz na drzwiach, należy przełożyć złącze ③ przez otwór zawiasu ②. (Podczas montażu należy przytrzymać ręcznie górne drzwi).



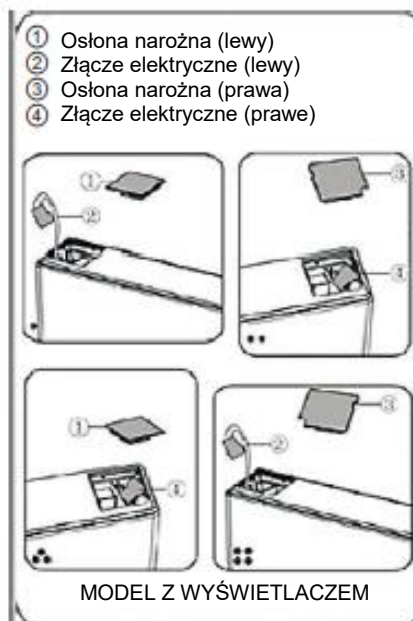
4. Zdejmij górne drzwi ze środkowego zawiasu, ostrożnie unosząc drzwi prosto w górę. Następnie umieść górne drzwi na gładkiej powierzchni, górną pokrywą do góry.



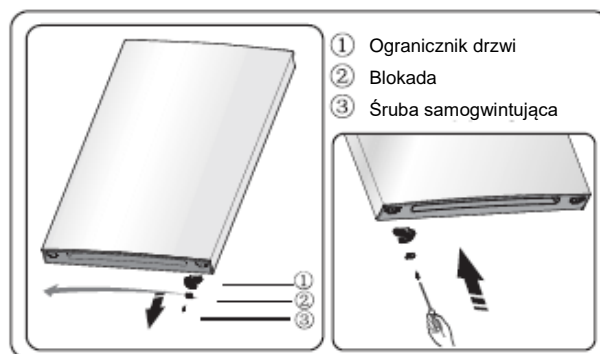
5. Gdy lodówka ma wyświetlacz na drzwiczkach, zdejmij osłonę (prawą) z otworu na śrubę z plastikowego woreczka i zainstaluj ją w prawym górnym rogu korpusu lodówki, a następnie zdejmij osłonę otworu na śruby (lewą) z lewej górnej części urządzenia i włóż do plastikowego woreczka. Gdy lodówka nie ma wyświetlacza na drzwiach, pociągnij prawą osłonę otworu na śruby z lewej strony do góry i zamocuj ją z prawej strony.



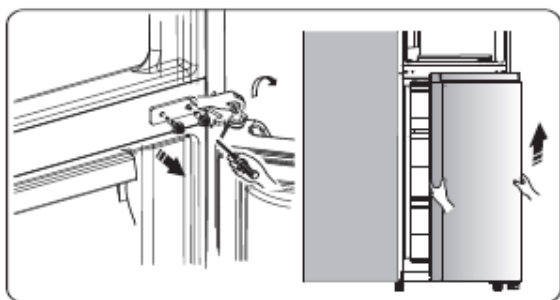
6. Gdy lodówka ma wyświetlacz na drzwiach, wyjmij część ① z lewej górnej części górnej osłony i wyjmij element ②. Następnie wyjmij element ③ i umieść element ④ po prawej górnej stronie górnej osłony. Zapoznaj się z powyższą operacją, zamontuj element ③ i element ④ po lewej górnej stronie górnej osłony. Zamontuj część prawej górnej części górnej pokrywy. Gdy lodówka nie ma wyświetlacza na drzwiach, pominiń ten krok.



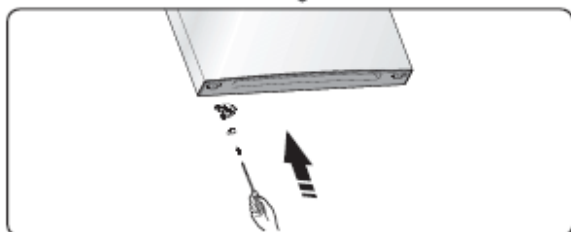
7. Poluzuj śrubę ③ i zdejmij część ② i część ①. Zamontuj dostarczony zapasowy ogranicznik drzwi ④ - lewy (znajdujący się w plastikowym woreczku) i element ② (blokada) po lewej stronie za pomocą śruby ③. Zachowaj element ① do wykorzystania w przyszłości.



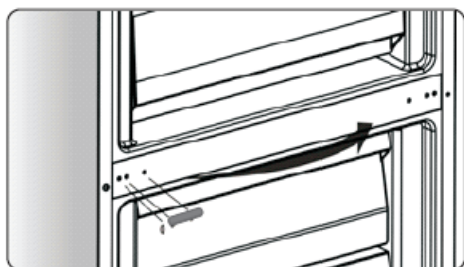
8. Odkręć śruby użyte do zamocowania środkowego zawiasu i usunięcia środkowego zawiasu. Następnie zdejmij dolne drzwiczki.



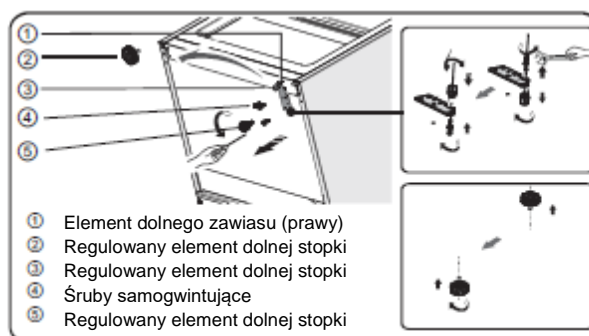
9. Umieścić dolne drzwiczki na miękkiej powierzchni, panelem do góry. Odkręcić śrubę ③ i zdjąć elementy ① i ②, a następnie zainstalować lewy ogranicznik drzwi ④ (dostarczony w plastikowym woreczku) oraz lewy element ② (blokada) i śrubę ③ po lewej stronie i mocno dokręcić. Zachowaj element ① do wykorzystania w przyszłości.



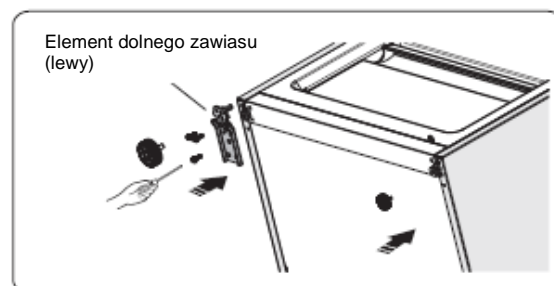
10. Zamienić osłony otworów na śruby na środkowej płytce osłony z lewej na prawą stronę (jak pokazano na rysunku poniżej).



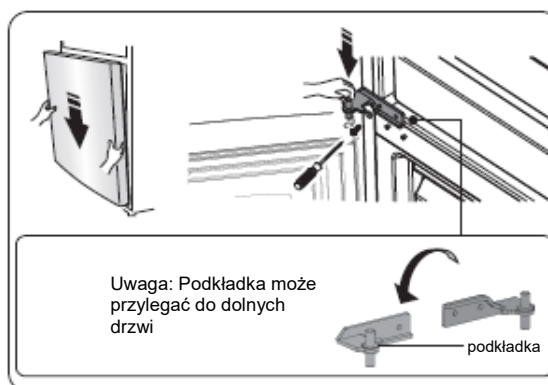
11. Odchyl chłodziarkę do tyłu, wyjmij element ②.



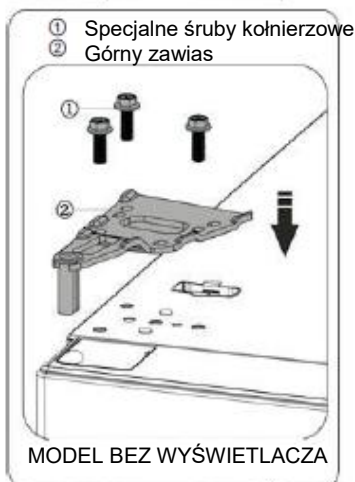
12. Wyjmij część ③ z dolnego elementu zawiasu (po prawej), odkręć dolny sworzień zawiasu, włóż go do otworu po drugiej stronie, a następnie dokręć w miejscu; w następnej kolejności zainstaluj element ③ na dolnym sworzniu zawiasu.
13. Zamontuj ponownie elementy zdemontowane w kroku 11, zmień elementy ① na lewą stronę, a następnie zamocuj je za pomocą śrub ④. Zainstaluj element ② na końcu.



14. Wsuń dolne drzwiczki na dolny sworzień zawiasu i przytrzymaj. Odwrócić element mocujący środkowego zawiasu o 180°, przenieść podkładkę na dolnej osi, wyreguluj środkowy zawias we właściwym położeniu, zainstaluj go upewniając się, że dolne drzwi są zamocowane na swoim miejscu.



15. Przenieść górne drzwiczki do odpowiedniej pozycji, a następnie zamontuj element ② śrubami ①. Przed zamocowaniem elementu ②, przepuść złącze ③ przez zawias ②; odnieś się do kroku 3. (podczas instalacji podtrzymuj drzwi ręką).



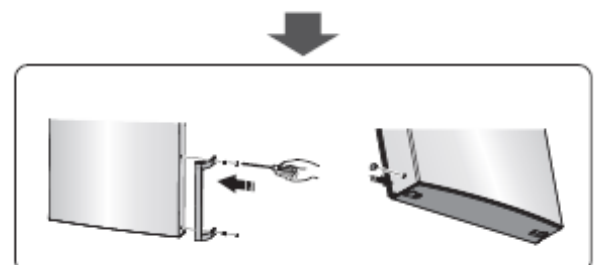
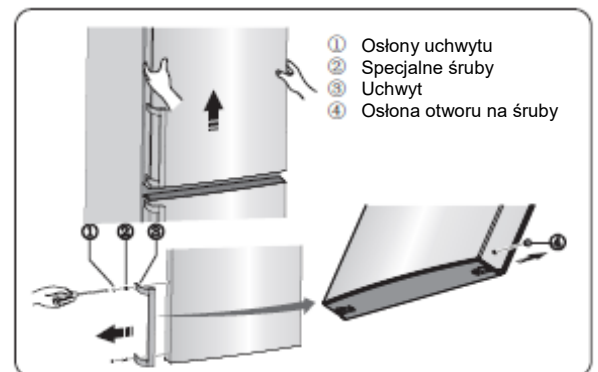
16. Podłącz złącze elektryczne ① jak to pokazano na rysunku, a następnie element ② śrubą ③; odnieść się do kroku 2.



17. Otwórz górne drzwi, zainstaluj półki na nich, a następnie je zamknij.

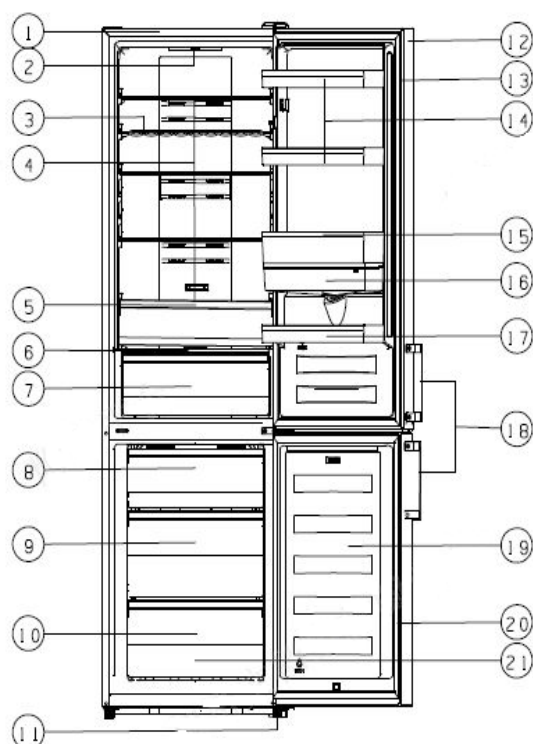
Uwaga:

Jeśli Twoja lodówka ma uchwyty, musisz je przełożyć zgodnie z poniższymi wskazówkami: Zdejmij górne drzwiczki i połóż je na gładkiej powierzchni, panelem do góry. Unieś elementy ① i ④, a następnie odkręć śruby ②. Przełóż uchwyt ③ na prawą stronę, a następnie wkręć śruby ②, i kolejno elementy ① i ④.



Opis urządzenia

Widok urządzenia z dystrybutorem



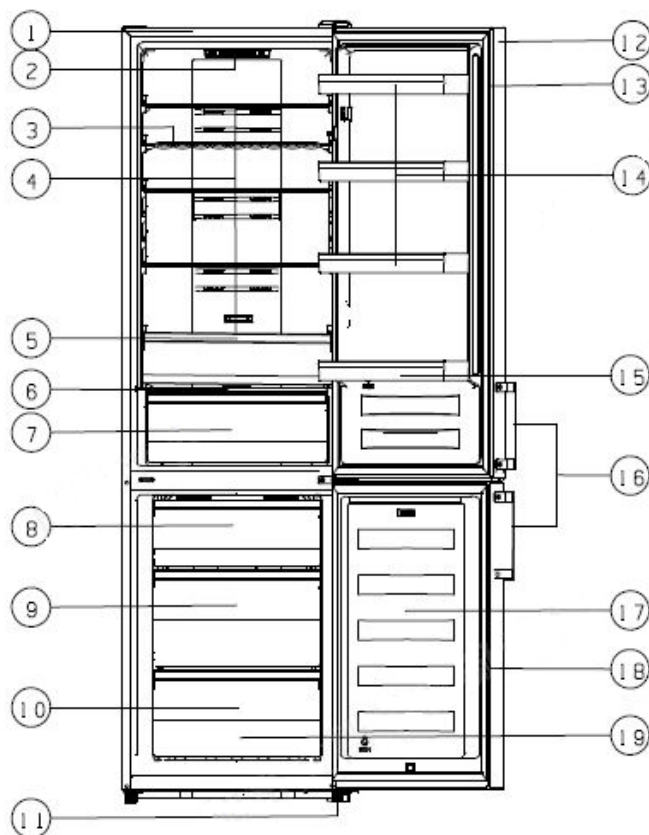
- | | |
|--|--------------------------------|
| 1. Obudowa | 12. Drzwi lodówki |
| 2. Oświetlenie LED | 13. Uszczelka drzwi lodówki |
| 3. Półka na wino (opcjonalnie) | 14. Górna półka na drzwi |
| 4. Szklane półki | 15. Środkowa półka na drzwi |
| 5. Górna Szuflada na warzywa | 16. Zbiornik na wodę |
| 6. Pokrywa szuflady na warzywa | 17. Dolna półka na drzwi |
| 7. Szuflada na warzywa | 18. Uchwyt (opcjonalnie) |
| 8. Taca (alternatywnie z górną szufladą) | 19. Drzwi zamrażarki |
| 9. Środkowa szuflada | 20. Uszczelka drzwi zamrażarki |
| 10. Dolna szuflada | 21. Akcesoria |
| 11. Regulowane nóżki | |

Uwaga:

- Ze względu na nieustanne modyfikacje naszych produktów niektóre elementy lodówki mogą nieznacznie różnić się od tych w instrukcji, ale ich funkcja i sposób użycia pozostają takie same.
- Aby uzyskać więcej miejsca w zamrażarce, możesz wyjąć szuflady (z wyjątkiem dolnej szuflady zamrażarki), tacę na lód.

Opis urządzenia

Widok urządzenia bez dystrybutora



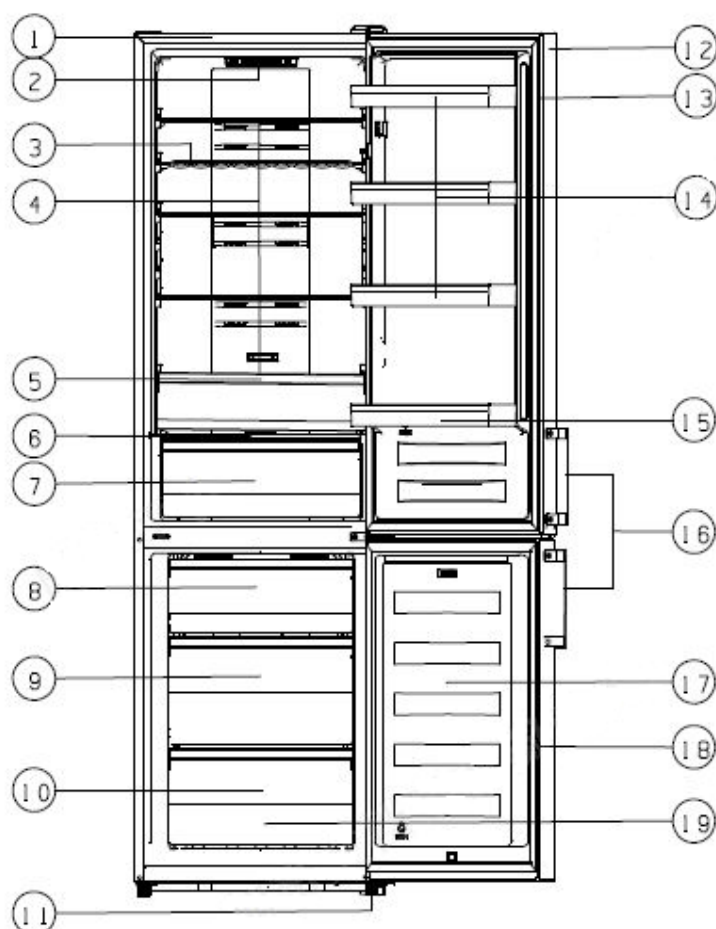
- | | |
|---|--------------------------------|
| 1. Obudowa | 11. Regulowane nóżki |
| 2. Oświetlenie LED i sterowanie termostatem | 12. Drzwi lodówki |
| 3. Półka na wino (alternatywnie) | 13. Uszczelka drzwi lodówki |
| 4. Szklane półki | 14. Górne półki na drzwi (X3) |
| 5. Górna Szuflada na warzywa | 15. Dolna półka na drzwi |
| 6. Pokrywa szuflady na warzywa | 16. Uchwyt (opcjonalnie) |
| 7. Szuflada na warzywa | 17. Drzwi zamrażarki |
| 8. Taca (alternatywnie z górną szufladą) | 18. Uszczelka drzwi zamrażarki |
| 9. Środkowa szuflada | 19. Akcesoria |
| 10. Dolna szuflada | |

Uwaga:

- Ze względu na nieustanne modyfikacje naszych produktów niektóre elementy lodówki mogą nieznacznie różnić się od tych w instrukcji, ale ich funkcja i sposób użycia pozostają takie same.
- Aby uzyskać więcej miejsca w zamrażarce, możesz wyjąć szuflady (z wyjątkiem dolnej szuflady zamrażarki), tacę na lód.

Opis urządzenia

Widok urządzenia z wyświetlaczem na drzwiach



- | | |
|--|--------------------------------|
| 1. Obudowa | 11. Regulowane nóżki |
| 2. Oświetlenie LED | 12. Drzwi lodówki |
| 3. Półka na wino (alternatywnie) | 13. Uszczelka drzwi lodówki |
| 4. Szklane półki | 14. Górne półki na drzwi (X3) |
| 5. Górna Szuflada na warzywa | 15. Dolna półka na drzwi |
| 6. Pokrywa szuflady na warzywa | 16. Uchwyt (opcjonalnie) |
| 7. Szuflada na warzywa | 17. Drzwi zamrażarki |
| 8. Taca (alternatywnie z górną szufladą) | 18. Uszczelka drzwi zamrażarki |
| 9. Środkowa szuflada | 19. Akcesoria |
| 10. Dolna szuflada | |

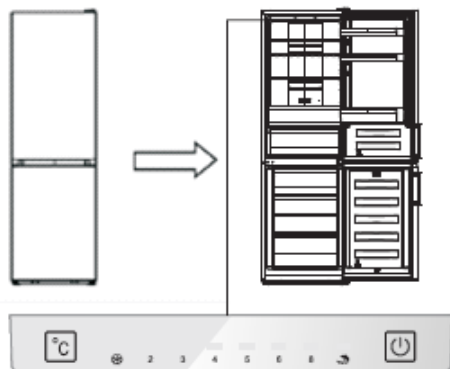
Uwaga:

- Ze względu na nieustanne modyfikacje naszych produktów niektóre elementy lodówki mogą nieznacznie różnić się od tych w instrukcji, ale ich funkcja i sposób użycia pozostają takie same.
- Aby uzyskać więcej miejsca w zamrażarce, możesz wyjąć szuflady (z wyjątkiem dolnej szuflady zamrażarki), tacę na lód.

Panel wyświetlacza

Uruchomienie i regulacja temperatury

- Korzystaj z urządzenia zgodnie z zamieszczonymi poniżej wskazówkami dotyczącymi sterowania. Twoje urządzenie posiada analogiczne funkcje i tryby do pokazanych na rysunku poniżej. Gdy urządzenie jest uruchamiane po raz pierwszy, włącza się podświetlanie ikon na panelu sterowania.



Panel wyświetlacza wewnątrz drzwi

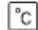
Sterowanie temperaturą


Zalecamy, aby przy pierwszym uruchomieniu lodówki ustawić temperaturę na 4 °C. Jeśli chcesz zmienić temperaturę, postępuj zgodnie z instrukcjami poniżej.

Zachowaj ostrożność!

Ustawiając temperaturę, wybierasz średnią temperaturę dla całej komory chłodziarki. Temperatura w poszczególnych przedziałach może różnić się od temperatury wyświetlanej na panelu, w zależności od ilości przechowywanej żywności i miejsca jej przechowywania. Temperatura otoczenia może również wpływać na rzeczywistą temperaturę wewnątrz urządzenia.

1. Lodówka

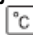
Naciśnij , aby ustawić temperaturę w chłodziarce w zakresie od 2 °C do 8 °C, zgodnie z potrzebami; panel wyświetlacza wyświetli odpowiednie wartości zgodnie z następującą sekwencją.

Uwaga: Gdy zaświeci się ikonka  oznacza to aktywację trybu wakacyjnego. Sprawdź instrukcję trybu wakacyjnego.

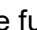


Super Freeze ❄️

Tryb Super Freeze pozwoli szybko obniżyć temperaturę w zamrażarce, dzięki czemu jedzenie zamrozi się szybciej. Pozwoli to chronić witaminy i składniki odżywcze w świeżej żywności i dłużej utrzymywać jej świeżość.

- Możesz nacisnąć  na panelu wyświetlacza w drzwiach przez 3 sekundy, aby przejść do trybu Super Freeze.
- Po wybraniu trybu Super Freeze zapali się lampka kontrolna, a temperatura zamrażarki zostanie ustawiona na -24 °C.
- W przypadku bardzo dużej ilości żywności do zamrożenia - należy odczekać około 24 godzin.
- Super Freeze wyłącza się automatycznie po około 52 godzinach, i temperatura w zamrażarce powrócą do poprzedniego ustawienia.

Tryb wakacyjny (☀️)



Jeśli będziesz nieobecny przez dłuższy czas, naciśnij  i włącz tę funkcję.

- Po włączeniu trybu wakacyjnego zapali się lampka kontrolna. Temperatura zamrażarki zostanie ustawiona na -18 °C, a temperatura lodówki na 15 °C.

Ważne! W tym czasie nie przechowuj żywności w lodówce.

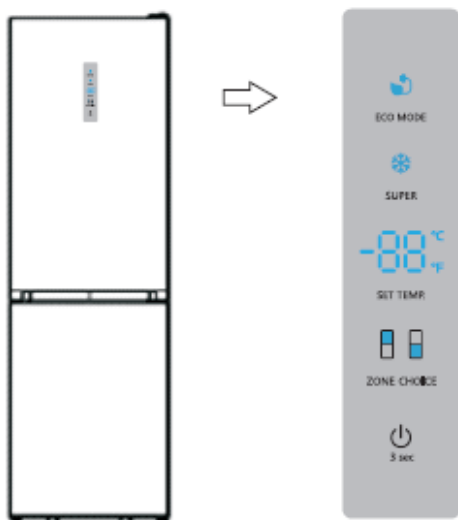
3. Przełącznik (panel wyświetlacza wewnątrz drzwi)

Naciśnij ten przycisk, aby włączyć lub wyłączyć urządzenie.

- Naciśnij  przez 3 sekundy; po sygnale dźwiękowym urządzenie wyłączy się.
- Naciśnij  przez 1 sekundę; po sygnale dźwiękowym urządzenie zostanie włączone.

Panel sterowania

Panel wyświetlacza na drzwiach



Panel wyświetlacza na drzwiach

Temperaturę można zmienić pomiędzy °C a °F naciskając „SET TEMP” przez 3 sekundy.

Sterowanie temperaturą


Zalecamy, aby przy pierwszym uruchomieniu lodówki ustawić temperaturę lodówki na 4 °C. Jeśli chcesz zmienić temperaturę, postępuj zgodnie z instrukcjami poniżej.

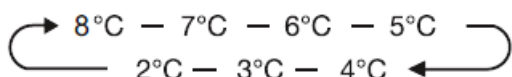
Zachowaj ostrożność!

Gdy ustawiasz temperaturę, ustaw średnią temperaturę dla całej komory lodówki.


Temperatury w każdym przedziale mogą różnić się od wartości temperatur wyświetlanych na panelu, w zależności od ilości przechowywanej żywności i jej rozmieszczenia. Temperatura otoczenia może również wpływać na rzeczywistą temperaturę wewnątrz urządzenia.

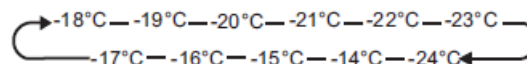
Chłodziarka

Naciśnij „ZONE CHOICE, zaświeci się . Następnie naciśnij „SET TEMP.”; możesz ustawić temperaturę w chłodziarce pomiędzy 2 °C a 8 °C, a wyświetlacz pokaże odpowiednie wartości zgodnie z następującą kolejnością.



Zamrażarka

Naciśnij „ZONE CHOICE”, gdy zaświeci się lampka . Następnie naciśnij „SET TEMP.”, w razie potrzeby możesz ustawić temperaturę zamrażarki pomiędzy -14 °C a -24 °C, a panel wyświetlacza wyświetli odpowiednią wartość zgodnie z następującą sekwencją.



Super Freeze

Tryb Super Freeze pozwoli szybko obniżyć temperaturę w zamrażarce, dzięki czemu jedzenie zamrozi się szybciej. Pozwoli to chronić witaminy i składniki odżywcze w świeżej żywności i dłużej utrzymać jej świeżość.

- Możesz nacisnąć SUPER, aby przejść do trybu Super Freeze.
- Po wybraniu trybu Super Freeze zapali się lampka kontrolna, a temperatura zamrażarki zostanie ustawiona na -24 °C.
- W przypadku bardzo dużej ilości żywności do zamrożenia - należy odczekać około 24 godzin.
- Super Freeze wyłącza się automatycznie po około 52 godzinach, i temperatura w zamrażarce powrócą do poprzedniego ustawienia.


Eco energy

Ta funkcja sprawia, że zamrażarka pracuje w trybie oszczędzania energii, który jest przydatny w celu zmniejszenia zużycia energii, gdy jesteś nieobecny w domu.

- Możesz nacisnąć „ECO MODE”, aby przejść do ekonomicznego trybu zużycia energii.
- Po włączeniu trybu ekonomicznego zaświeci się lampka. Temperatura zamrażarki zostanie ustawiona na -17 °C, a temperatura chłodziarki na 6 °C.

Przełącznik

Naciśnij ten przycisk, aby włączyć lub wyłączyć urządzenie.

- Naciśnij  przez 3 sekundy; po sygnale dźwiękowym, w międzyczasie światło cyfrowe pokaże „OFF” a urządzenie zostanie wyłączone.
- Naciśnij „Przełącz” na 3 sekundy, po usłyszeniu sygnału dźwiękowego urządzenie zostanie włączone.

Alarm

Gdy drzwi lodówki zostaną otwarte przez ponad 2 minuty, rozlegnie się dźwięk alarmu drzwi. W przypadku wyzwolenia alarmu drzwi, brzęczyk zabrmi 3 razy co 1 minutę i przestanie alarmować automatycznie po 8 minutach.

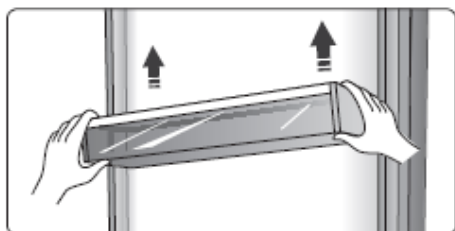
Aby oszczędzać energię, należy unikać pozostawiania otwartych drzwi przez długi czas podczas korzystania z urządzenia. Alarm drzwi można również anulować, zamykając drzwi.

Korzystanie z urządzenia

Do urządzenia dołączono pewną ilość akcesoriów, a sekcja poniżej opisuje ich użycie.

Półka na drzwi

Nadaje się do przechowywania jajek, płynów w puszkach, napojów w butelkach, żywności pakowanej, itp. Nie umieszczaj zbyt dużej ilości ciężkich przedmiotów w półkach.



Wymowana półka w komorze chłodziarki

- W komorze chłodziarki znajdują się trzy półki, które można wyjmować do czyszczenia.



Dodatkowa komora na świeżą żywność (opcjonalnie)

W niektórych modelach znajduje się dodatkowa komora na świeże produkty (szuflada). Można w niej uzyskać niższą temperaturę potrzebną do przechowywania ryb, mięsa i innej żywności ulegającej szybkiemu psuciu. Zwykle temperatura w niej będzie wynosić o około 2 °C mniej niż w drugiej części przedziału chłodziarki.

Możesz przesunąć suwak, aby ustawić temperaturę. Prosimy zapoznać się z kilkoma zaleceniami podanymi w poniższej tabeli.

Ustawienie temp. chłodziarki	Suwak	Żywność	Okres przechowywania
2 °C	Najdalej w prawo	Ryby i mięso	Do 3 dni
5 °C	Najdalej w prawo	Owoce	Do 2 tygodni
8 °C	Najdalej w prawo	Warzywa	Do 5 dni

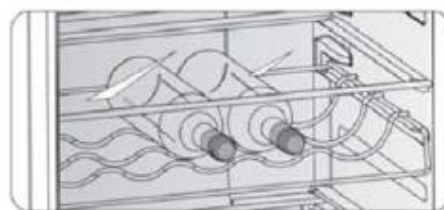
Uwaga: Zarówno temperatura otoczenia, jak i temperatura ustawienia wpływają na temperaturę w dodatkowym przedziale na świeże produkty (szufladzie). Rzeczywista temperatura może różnić się w pewnym zakresie.

Temperatura w tej szufladzie może być niższa niż zero, więc normalne jest, że płyny zostaną zamrożone.



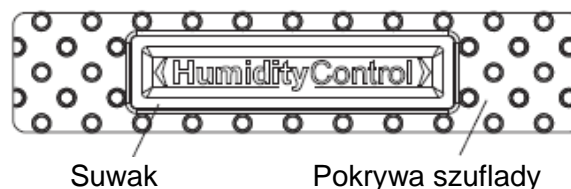
Regulowana półka na wino

Służy do przechowywania butelek z winem lub napojami, i można ją wyjmować do czyszczenia.



Pokrywa szuflady na owoce i warzywa

- Służy do sterowania temperaturą w szufladzie i zapobiega utracie wody zawartej w owocach i warzywach. Funkcja ta jest opcjonalna.
- Za pomocą suwaka można regulować wilgotnością wewnątrz. Przesuwając w lewo suwakiem zapewniamy wyższą wilgotność pozwalającą dłużej przechować owoce i warzywa; przesuwając w prawo, obniżamy wilgotność.



Szuflada na owoce i warzywa

Jest przeznaczona do przechowywania owoców i warzyw.

Szuflada zamrażarki

- Do przechowywania zamrożonej żywności, np. mięsa, ryb, lodów, itd.

Pojemnik na lód

- Do robienia lodu i przechowywania kostek lodu. Aby zrobić kostki lodu, napełnij tacę wodą tak aby poziom wody nie przekroczył górnej linii (najlepiej osiemdziesięciu procent pojemność tacy na lód). Umieść tacę w szufladzie zamrażarki i odczekaj co najmniej dwie godziny, aż uformują się kostki lodu. Po uformowaniu kostek delikatnie przekręć tacę, aby oddzielić kostki od tacy.



Dozownik wody (opcjonalnie)

Dozownik wody, umieszczony w drzwiach lodówki, służy do przechowywania wody pitnej. Za pomocą tego urządzenia można łatwo uzyskać schłodzoną wodę bez otwierania lodówki. Prosimy zapoznać się z następującymi wskazówkami.

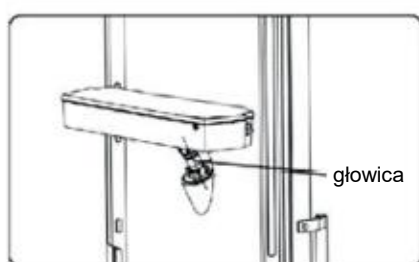
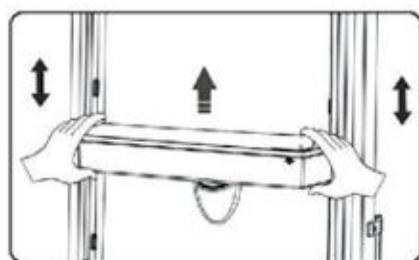
• Przed użyciem

Przed pierwszym użyciem tego urządzenia należy:

Zdejmowaniu i instalacji półek na drzwiach

Ostrzeżenie: półka na drzwiach nie może być wyjmowana i instalowana przez użytkownika!

Jeśli półka drzwiowa zostanie uszkodzona, skontaktuj się z infolinią obsługi klienta w celu uzyskania pomocy. Aby wymienić półkę drzwiową, wykonaj następujące czynności:

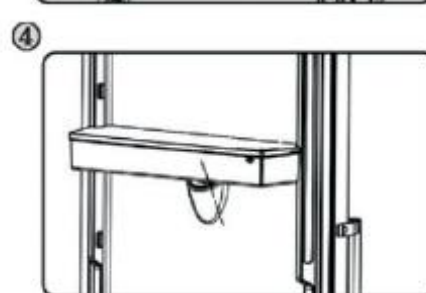
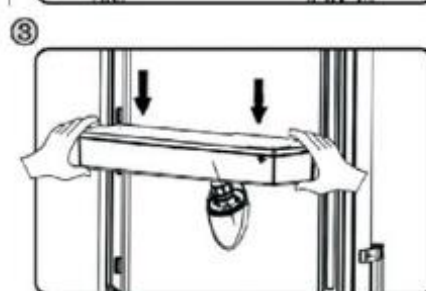
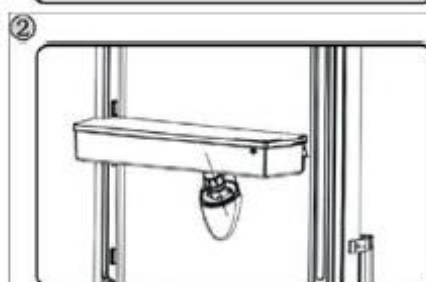
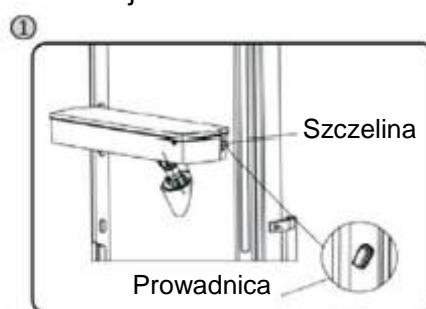


1. Wyjmij środkową półkę.
2. Przytrzymaj mocno obie strony zbiornika wody, a następnie podnieś zbiornik wody, potrząsając w górę i w dół.
3. Odkręć głowicę, a następnie oczyść ją i wewnątrz zbiornika wody.

• Montaż

Przed montażem należy spuścić wodę ze zbiornika i sprawdzić, czy podkładka jest odwrócona, czy nie.

1. Włóż głowicę do otworu.
2. Zamontuj zbiornik wzdłuż prowadnic na drzwiach.
3. Naciśnij na dwie strony zbiornika.
4. Gdy usłyszysz kliknięcie, oznacza to, że instalacja została zakończona.



Ostrzeżenie!

1. Uważaj, aby nie naciskać na głowicę;
2. Podczas montażu zbiornika wody najpierw upewnij się, że głowica jest włożona do otworu.

• Napełnianie wodą

Przed nalaniem wody pitnej do zbiornika wody upewnij się, że zbiornik wody jest stabilnie umieszczony i znajduje się w prawidłowej pozycji.

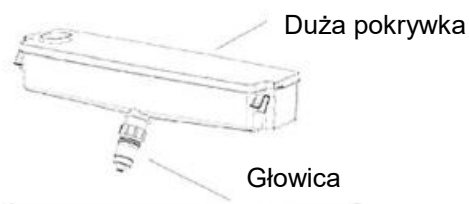
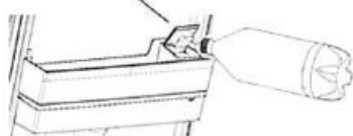
Uwaga!

Napełnij wodą do 3 l (co jest zalecane), a nie powyżej poziomu.

W przeciwnym razie woda może się wylać, gdy pokrywa zostanie zamknięta.

1. Zalecamy napełnienie wodą w następujący sposób.
2. Otwórz małą pokrywkę, obracając ją i wlej wodę z wlotu dużej pokrywy. Pamiętaj, aby po zakończeniu napełniania obrócić małą pokrywkę z powrotem do pierwotnej pozycji.

Mała pokrywka



Ostrzeżenie!

Nie dotykaj innych części urządzenia podczas napełniania wodą, ponieważ może dojść do wycieku wody.

Dozowanie wody

1. Upewnij się, że pokrywa zbiornika wody jest założona.
2. Zamknij drzwi lodówki i sprawdź działanie dozownika.

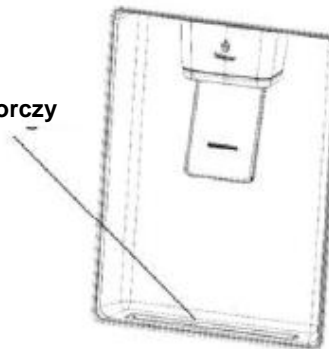
Pobór wody

Do pobierania wody spod dozownika należy użyć odpowiedniego kubka.

Ostrzeżenie!

Nie popychaj dźwigni dozownika do przodu bez kubka; może to spowodować wyciek wody z dozownika.

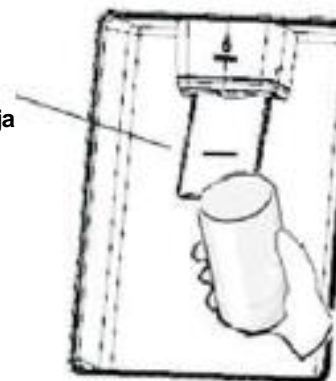
Zbiornik odbiorczy



• Czyszczenie

1. Ostrożnie zdejmij zbiornik wody z drzwiczek, a następnie delikatnie umyj zbiornik, pokrywkę i głowicę w wodzie.
2. Po pomyślnym wyczyszczeniu urządzenia należy je wysuszyć poprzez naturalne wysuszenie lub użycie suszarki.
3. Jeśli używałeś dozownika wody wiele razy, woda ze zbiornika odbiorczego może skapywać na podłogę, która może zmoczyć podłogę. Przed nalewaniem należy regularnie czyścić zbiornik suchym ręcznikiem.

Poziom dozownika
Sugerowana pozycja



Pomocne wskazówki i porady

Wskazówki dotyczące oszczędzania energii

Zalecamy postępowanie zgodnie z poniższymi wskazówkami, w celu oszczędzania energii.

- Staraj się unikać otwierania drzwi na dłużej.
- Upewnij się, że urządzenie nie jest wystawione na działanie źródeł ciepła (takich jak bezpośrednie światło słoneczne, piekarnik elektryczny, kuchenka, itp.).
- Nie ustawiaj temperatury na niższą niż to konieczne.
- Nie przechowuj w urządzeniu ciepłej lub parującej żywności lub napojów.
- Umieść urządzenie w dobrze wentylowanym, suchym pomieszczeniu. Zapoznaj się z rozdziałem Instalowanie nowego urządzenia.
- Jeśli schemat pokazuje prawidłową kombinację szuflad, pojemnika na żywność i półek, nie zmieniaj kombinacji, ponieważ jest to najbardziej energooszczędna konfiguracja pod względem oszczędzania energii.

Wskazówki dotyczące przechowywania w lodówce świeżej żywności

- Nie wstawiaj gorących potraw bezpośrednio do lodówki lub zamrażarki. Temperatura wewnątrz wzrośnie, co spowoduje, że sprężarka będzie musiała pracować ciężiej i zużyje więcej energii.
- Przykrywaj lub zawijaj produkty, szczególnie, gdy mają intensywny smak.
- Umieszczaj żywność tak, aby powietrze mogło swobodnie krążyć wokół niej.

Wskazówki dotyczące chłodzenia

- Mięso (wszystkie jego rodzaje) owijaj w folię polietylenową i umieść na szklanej półce nad szufladą na warzywa. Zawsze przestrzegaj czasu przechowywania żywności i stosuj daty podane przez producentów.
- Gotowane jedzenie, zimne dania, itp.: powinny być przykryte i mogą być umieszczane na dowolnej półce.
- Owoce i warzywa powinny być przechowywane w specjalnej szufladzie.
- Masło i ser powinny być zapakowane w opakowanie próżniowe lub plastikową folię.
- Butelki z mlekiem powinny mieć pokrywki i być przechowywane na półkach na drzwiach.

Wskazówki dotyczące zamrażania

- Przy pierwszym uruchomieniu lub po okresie bezczynności, przed włożeniem żywności do komory, pozwól urządzeniu pracować przez co najmniej 2 godziny przy niższej temperaturze.
- Pakuj żywność w małych porcjach, aby ułatwić jej szybkie i całkowite zamrożenie, a potem szybkie rozmrażanie tylko potrzebnej ilości.
- Owijaj żywność w folię aluminiową lub w szczelne polietylenowe opakowania do żywności.
- Nie pozwól, aby świeża, niezamrożona jeszcze żywność dotykała już zamrożonej, aby uniknąć jej częściowego rozmrożenia.
- Zamrożone produkty, skonstruowane natychmiast po wyjęciu z zamrażarki, mogą spowodować odmrożenie skóry.
- Zaleca się etykietowanie i datowanie każdego zamrożonego opakowania w celu śledzenia czasu przechowywania.

Wskazówki dotyczące przechowywania zamrożonej żywności

- Upewnij się, że mrożonki są prawidłowo przechowywane przez sprzedawcę.
- Stan żywności po rozmrożeniu szybko się pogarsza i nie należy jej ponownie zamrażać. Nie przekraczaj okresu przechowywania wskazanego przez producenta żywności.

Wyłączanie urządzenia

Jeśli urządzenie wymaga wyłączenia na dłuższy okres czasu, należy podjąć następujące kroki, aby zapobiec powstawaniu pleśni wewnątrz urządzenia.

1. Wyjmij z komory wszystkie produkty żywnościowe.
2. Wyjmij wtyczkę kabla zasilającego z gniazdka sieciowego.
3. Dokładnie wyczyść i osusz wnętrze.
4. Upewnij się, że wszystkie drzwi są delikatnie zaklinowane przed domknięciem, aby umożliwić cyrkulację powietrza.

Czyszczenie i konserwacja

Ze względów higienicznych urządzenie (w tym akcesoria zewnętrzne i wewnętrzne) należy regularnie czyścić (co najmniej raz na dwa miesiące).

Zachowaj ostrożność! Podczas czyszczenia urządzenie nie może być podłączone do zasilania. Niebezpieczeństwo porażenia prądem! Przed czyszczeniem wyłącz urządzenie i wyjmij wtyczkę z gniazdka sieciowego.

Czyszczenie części zewnętrznych

Aby zachować dobry wygląd urządzenia, należy je regularnie czyścić.

- Przecieraj panel cyfrowy i panel wyświetlacza za pomocą czystej, miękkiej ściereczki.
- Rozpyl wodę na ściereczkę zamiast rozpylać ją bezpośrednio na powierzchnię urządzenia. Pomaga to zapewnić równomierne rozprowadzenie wilgoci na powierzchni.
- Czyść drzwi, uchwyty i powierzchnie lodówki łagodnym detergentem, a następnie wycieraj do sucha miękką szmatką.

Zachowaj ostrożność!

- Do czyszczenia nie używaj ostrych przedmiotów, ponieważ mogą zarysować powierzchnię.
- Do czyszczenia nie należy stosować rozcieńczalników, detergentów przeznaczonych do mycia samochodu, wybielaczy, oleju eterycznego, ściernych środków czyszczących ani rozpuszczalników organicznych, takich jak benzen. Mogą uszkodzić powierzchnię urządzenia i spowodować pożar.

Czyszczenie wnętrza

Należy regularnie czyścić wnętrze urządzenia. Łatwiej będzie to zrobić, gdy zapasy żywności są niewielkie. Przetrzyj wnętrze zamrażarki wyżętą ściereczką lub gąbką nasączoną słabym roztworem wodorowęglanu sodowego, a następnie ciepłą wodą. Wytrzyj do sucha przed ponownym włożeniem półek i koszy. Dokładnie osusz wszystkie powierzchnie i wyjmowane części przed ponownym włożeniem ich na miejsce. Pomimo że urządzenie rozmraża się automatycznie, jeśli drzwi zamrażarki będą często otwierane lub pozostaną zbyt długo otwarte, na wewnętrznych ściankach zamrażarki może pojawić się warstwa szronu. Jeśli warstwa szronu jest zbyt gruba, wykorzystaj czas, gdy zamrażarka jest prawie pusta i wykonaj następujące czynności:

1. Wyjmij wszystkie kosze na żywność i akcesoria, odłącz urządzenie od zasilania i pozostaw drzwi otwarte. Dokładnie przewietrz pomieszczenie, aby przyspieszyć proces odszraniania.
2. Po zakończeniu odszraniania wyczyść zamrażarkę zgodnie z opisem powyżej.

Zachowaj ostrożność!

Nie używaj ostrych przedmiotów do usuwania szronu z komory zamrażarki.

Urządzenie można włączyć, i podłączyć do gniazda sieciowego, dopiero po całkowitym wyschnięciu wnętrza.

Czyszczenie uszczelki drzwi

Staraj się, aby uszczelki drzwi były czyste. Lepkie jedzenie i napoje mogą powodować przyklejanie się uszczelki do obudowy i ich rozdarcia podczas otwierania drzwi. Przemywaj uszczelki łagodnym detergentem i ciepłą wodą. Po umyciu dokładnie wypłucz i osusz.

Zachowaj ostrożność!

Urządzenie może być włączone dopiero po całkowitym wyschnięciu uszczelki drzwiowych.

Wymiana lampy LED

Ostrzeżenie: Lampa LED może być wymieniana tylko przez kompetentną osobę. Jeśli lampa LED jest uszkodzona, skontaktuj się z infolinią obsługi klienta w celu uzyskania pomocy.

Rozwiązywanie problemów

Jeśli wystąpi problem z urządzeniem lub obawiasz się, że urządzenie nie działa prawidłowo, przed wezwaniem serwisu technicznego możesz przeprowadzić kilka łatwych czynności sprawdzających, które opisano poniżej.

Ostrzeżenie! Nie próbuj samodzielnie naprawiać urządzenia. Jeśli problem nie ustąpi po przeprowadzeniu czynności sprawdzających opisanych poniżej, skontaktuj się z wykwalifikowanym elektrykiem, autoryzowanym serwisantem lub sklepem, w którym został zakupiony produkt.

Problem	Możliwe przyczyny i rozwiązanie
Urządzenie nie działa prawidłowo	Sprawdź, czy przewód zasilający jest prawidłowo podłączony do gniazda zasilania.
	Sprawdź bezpiecznik lub obwód zasilania; wymień, jeśli to konieczne.
	To normalne, że zamrażarka nie działa podczas automatycznego cyklu odszraniania lub przez krótki czas po włączeniu urządzenia, aby chronić sprężarkę.
Nieprzyjemne zapachy wydobywające się z wnętrza	Wnętrze może wymagać oczyszczenia.
	Niektóre produkty spożywcze, pojemniki lub opakowania wydzielają nieprzyjemne zapachy.
Hałas dobiegający z urządzenia	Dźwięki opisane poniżej są normalnym zjawiskiem: <ul style="list-style-type: none"> • Odgłosy pracy sprężarki. • Odgłosy pracy silniczka wentylatora w komorze zamrażarki lub innych komorach. • Bulgoczący dźwięk podobny do odgłosu wydawanego przez gotującą się wodę. • Trzaski podczas automatycznego rozmrażania. • Dźwięk klikania przed uruchomieniem sprężarki.
	Inne nietypowe dźwięki mogą być spowodowane przez przyczyny opisane poniżej; mogą wymagać sprawdzenia i podjęcia działań: <ul style="list-style-type: none"> • Lodówka jest niewypoziomowana. • Tył urządzenia uderza o ścianę. • Butelki lub pojemniki uderzają o siebie.
Silnik bez przerwy pracuje	Wydobywające się odgłosy pracy silnika są zjawiskiem normalnym, ale w następujących okolicznościach mogą się nasilić: <ul style="list-style-type: none"> • Ustawienia temperatury są niższe niż to konieczne. • Do urządzenia włożono niedawno dużą ilość ciepłego jedzenia. • Temperatura na zewnątrz urządzenia jest zbyt wysoka. • Drzwi pozostają otwarte zbyt długo lub są zbyt często otwierane. • Po zainstalowaniu urządzenia lub wyłączeniu go na dłuższy czas.

Na ściankach komory tworzy się szron	Sprawdź, czy wyloty powietrza nie są zablokowane przez produkty żywnościowe i upewnij się, czy rozmieszczenie żywności w komorach zapewnia odpowiednią wentylację. Upewnij się, że drzwi dobrze się domykają. Aby usunąć szron, zapoznaj się z rozdziałem: „Czyszczenie i konserwacja”.
Temperatura wewnątrz jest zbyt wysoka	Być może drzwi były otwarte zbyt długo lub były otwierane zbyt często; lub drzwi są otwarte z powodu jakiejś przeszkody; lub brak wystarczająco dużo wolnego miejsca po bokach, z tyłu lub na górze urządzenia.
Temperatura wewnątrz jest zbyt niska	Podnieś temperaturę, postępując zgodnie z rozdziałem „Kontrolki wyświetlacza”.
Drzwi ciężko się domykają	Sprawdź, czy górna część lodówki jest odchylna do tyłu o 10-15 mm tak, aby drzwi się domykały lub czy coś z wewnątrz nie uniemożliwia zamknięcia drzwi.
Woda kapie na podłogę	Pojemnik na skropliny (znajdujący się z tyłu pod obudową) może nie być prawidłowo wypoziomowany; lub dziobek spustowy znajdujący się pod sprężarką może nie być prawidłowo ustawiony i nie kieruje wody do pojemnika; lub dziobek spustowy wody jest zatkany. Konieczne może być odsunięcie lodówki od ściany, aby sprawdzić pojemnik i dziobek spustowy. Sprawdź, czy lodówka nie była przez dłuższy czas pozbawiona zasilania; to mogło spowodować, że lód w pojemniku na lód rozpuścił się a woda wypływa na podłogę.
Nie działa oświetlenie	<ul style="list-style-type: none"> • Może być uszkodzona dioda LED. Zapoznaj się z instrukcją wymiany diody LED. • System sterowania wyłączył światła ze względu na zbyt długie otwieranie drzwi, zamknięcie i ponowne otwarcie drzwi w celu ponownego włączenia światła.

Utylizacja urządzenia

Zabrania się wyrzucania tego urządzenia wraz z odpadami domowymi.


Materiały opakowaniowe

Materiały opakowaniowe z symbolem recyklingu nadają się do recyklingu. Wrzuć opakowanie do odpowiedniego pojemnika na odpady, aby mógł być poddany recyklingowi.

Przed utylizacją urządzenia

1. Wyciągnij wtyczkę z gniazdka sieciowego.
2. Odetnij przewód zasilający i zutylizuj go wraz w wtyczką kabla.

Ostrzeżenie! Lodówki zawierają czynnik chłodniczy i gazy izolacyjne. Czynnik chłodniczy i gazy muszą być usuwane w sposób profesjonalny, ponieważ mogą spowodować obrażenia oczu lub zapłon. Przed prawidłową utylizacją upewnij się, że przewody obwodu czynnika chłodniczego nie są uszkodzone.

	Prawidłowa utylizacja produktu
	<p>Ten symbol na produkcie lub na jego opakowaniu oznacza, że produktu nie można traktować jak zwykłego odpadu pochodzącego z gospodarstwa domowego. Należy przekazać go do odpowiedniego punktu zbiórki odpadów w celu recyklingu odpowiedniego dla sprzętu elektrycznego i elektronicznego. Zapewniając prawidłową utylizację tego produktu, pomagasz wyeliminować jego potencjalnie negatywny wpływ na środowisko i zdrowie ludzkie. Aby uzyskać bardziej szczegółowe informacje na temat recyklingu tego produktu, należy skontaktować się z lokalnymi władzami, firmą zajmującą się utylizacją odpadów z gospodarstw domowych lub sklepem, w którym produkt został zakupiony.</p>

Aby nie doszło do skażenia żywności, należy przestrzegać poniższych instrukcji:

- Nie otwierać drzwi na dłuższy czas, ponieważ powoduje to znaczny wzrost temperatury w komorach urządzenia.
- Czyścić regularnie powierzchnie, które mogą wejść w kontakt z żywnością i dostępne miejsca systemu spustowego.
- Przechowuj surowe mięso i ryby w pojemnikach w lodówce, tak aby nie miały kontaktu z innymi produktami spożywczymi a ich soki nie ściekały na inne produkty.
- Komory na mrożonki oznaczone dwiema gwiazdkami są odpowiednie do przechowywania wstępnie zamrożonej żywności, przechowywania lub produkcji lodów i kostek lodu.
- Komory oznaczone jedną, dwiema i trzema gwiazdkami nie nadają się do zamrażania świeżej żywności.

L.p.	Rodzaj komory	Docelowa temperatura przechowywania [°C]	Odpowiednie dla podanych produktów
1	Chłodziarka	+2 - +8	Jaja, gotowane jedzenie, pakowana żywność, owoce i warzywa, nabiał, ciasta, napoje i inne produkty, które nie nadają się do zamrażania.
2	(***)* - Zamrażarka	≤ -18	Owoce morza (ryby, krewetki, skorupiaki), ryby słodkowodne i produkty mięsne (zalecany maks. czas przechowywania wynosi 3 miesiące – w miarę upływu czasu wartości odżywcze spadają, a produkt traci smak); miejsce odpowiednie do zamrażania świeżej żywności.
3	*** - Zamrażarka	≤ -18	Owoce morza (ryby, krewetki, skorupiaki), ryby słodkowodne i produkty mięsne (zalecany maks. czas przechowywania wynosi 3 miesiące – w miarę upływu czasu wartości odżywcze spadają, a produkt traci smak); miejsce nieodpowiednie do zamrażania świeżej żywności.
4	** - Zamrażarka	≤ -12	Owoce morza (ryby, krewetki, skorupiaki), ryby słodkowodne i produkty mięsne (zalecany maks. czas przechowywania wynosi 2 miesiące – w miarę upływu czasu wartości odżywcze spadają, a produkt traci smak); miejsce nieodpowiednie do zamrażania świeżej żywności.
5	* - Zamrażarka	≤ -6	Owoce morza (ryby, krewetki, skorupiaki), ryby słodkowodne i produkty mięsne (zalecany maks. czas przechowywania wynosi 1 miesiąc – w miarę upływu czasu wartości odżywcze spadają, a produkt traci smak); miejsce nieodpowiednie do zamrażania świeżej żywności.
6	Bez gwiazdek	-6 - 0	Świeża wieprzowina, wołowina, ryby, kurczak, niektóre zapakowane przetworzone produkty spożywcze, itp. (Zalecane do spożycia najlepiej w ciągu tego samego dnia, nie później niż w ciągu 3 dni). Częściowo zapakowane / szczelnie opakowana przetworzona żywność (nieprzeznaczona do zamrażania)
7	Schładzanie	-2 - +3	Świeża / mrożona wieprzowina, wołowina, kurczak, słodkowodne produkty wodne, itp. (Zalecany termin spożycia to 7 dni w temp. poniżej 0 °C, a powyżej 0 °C najlepiej w ciągu tego samego dnia, ale nie dłużej niż w ciągu 2 dni). Owoce morza (w temp. poniżej °C przez 15 dni, nie zaleca się przechowywania powyżej °C)
8	Świeża żywność	0 -+4	Świeża wieprzowina, wołowina, ryby, kurczak, gotowane jedzenie, itp. (Zalecane do zjedzenia tego samego dnia, ale w ciągu nie dłużej niż 3 dni)
9	Wino	+5 - +20	Czerwone wino, białe wino, wino musujące, itp.

Uwaga: należy przechowywać produkty spożywcze zgodnie z przeznaczeniem komór lub docelową temperaturą przechowywania zakupionych produktów.

- Jeśli urządzenie chłodnicze pozostaje puste przez dłuższy czas, wyłącz je, rozmroź, oczyść, osusz i pozostaw drzwi otwarte, aby zapobiec rozwojowi pleśni wewnątrz urządzenia.

Hisense
life reimagined