

1 2 3 4

X08060402

A

A

B

B

后附图纸12页

技术要求

C

C

- 1.印刷为黑白单色，正反面印刷；
- 2.所有印刷内容正确、清晰，不得有漏印、误印，无印刷缺陷；
- 3.幅面：(210±3) X (145±3)，(单位: mm)；
- 4.未注公差按照GB1800(现行).IT15；
- 5.颜色及整体效果必须经过研发部确认后方能生产，产品检验以封样件为准；
- 6.符合RoHS现行标准要求和REACH指令。
- 7.说明书安全警示语部分大写字母高度大于3mm。

D

D

2004861
HV系列(法文)

借(通)用件登记

E

旧底图总号

底图总号

80g双胶纸

洗衣机研发部

版本号

A

更改单编号

重量

比例

说明书

出图审查

设计

黄磊 2018.10.23

会签

第1张 共34张

审核

崔维明 2018.10.23

会签

刘松 2018.10.23

日期

工艺

张梅娥 2018.10.23

图形识别符号 

标准化

程木聪 2018.10.23

批准

石伟泽 2018.10.23

X08060402

1

2

3

4

F

Hisense

Hisense

NOTICE D'UTILISATION

Hisense

X08060402A

Avant de mettre l'appareil en marche, veuillez lire ce manuel
avec attention et le conserver à titre de référence

CONSIGNES D'UTILISATION

INFORMATION DE SÉCURITÉ

AVANT D'UTILISER VOTRE MACHINE À LAVER

PRÉCAUTIONS ET GÉNÉRALITÉS

RECOMMANDATIONS

DESCRIPTION DE LA MACHINE À LAVER

OUVERTURE / FERMETURE DE LA PORTE AVEC

SÉCURITÉ ENFANTS (SI APPLICABLE)

AVANT DE LANCER VOTRE PREMIER CYCLE DE

LAVAGE

PRÉPARATION DU LAVAGE

LESSIVES ET ADDITIFS

RETRAIT DU FILTRE

VIDANGE DE L'EAU RÉSIDUELLE

ENTRETIEN ET MAINTENANCE

AIDE AU DÉPANNAGE

SERVICE APRÈS-VENTE

TRANSPORT / MANIPULATION RACCORDEMENT

ÉLECTRIQUE

INFORMATION DE SÛCURITÉ

1. Le fabricant se réserve le droit d'apporter les modifications qu'il estime nécessaires à ce manuel, sans en informer les utilisateurs.
2. Avant de faire fonctionner votre nouvelle machine à laver, veuillez lire attentivement cette notice, et la conserver pour une consultation ultérieure. Si vous l'avez perdu par accident, demandez au service client de vous fournir une copie électronique ou une copie papier.
3. Assurez-vous que la prise est reliée correctement au sol et que l'alimentation en eau est fiable.
4. Cet appareil ne doit pas être utilisé par des personnes (y compris les enfants) ayant des capacités physiques, sensorielles ou mentales réduites, ou ne disposant pas d'une expérience et des connaissances adéquates, à moins qu'ils sont supervisé ou instruit par une personne responsable de leur sécurité.
5. Cet appareil peut être utilisé par des enfants âgés de 8 ans et plus et par des personnes dont les capacités sensorielles ou mentales sont réduites, ou manquant des connaissances nécessaires, à condition que ceux-ci aient été placés sous la surveillance d'une personne tierce, informée des risques et capable d'utiliser correctement cet appareil. Les enfants ne doivent en aucun cas jouer avec l'appareil. Le nettoyage et l'entretien de l'appareil ne doivent en aucun cas être pris en charge par les enfants, sauf si ceux-ci sont placés sous surveillance d'un adulte responsable.
6. Les enfants doivent être surveillés pour s'assurer qu'ils ne jouent pas avec l'appareil.
7. Si le cordon d'alimentation est endommagé, il doit être remplacé par le fabricant, l'un de ses agents ou une personne qualifiée, afin d'écartier tout danger.

8. Les nouveaux flexibles fournis avec l'appareil doivent être utilisés et que les anciens jeux de flexibles ne doivent pas être réutilisés.
9. Pour les appareils dotés d'aérations au niveau de leur base, vérifiez qu'aucun tapis ne bouche ces orifices de ventilations.
10. Les enfants de moins de 3 ans devraient être tenus à l'écart de cet appareil, sauf s'ils sont placés sous la surveillance d'un adulte responsable.
11. La pression de l'eau maximum autorisée est de 1 MPa, pour les appareils destinés à être reliés à l'alimentation principale en eau. La pression de l'eau minimum requise est de 0,1 MPa, si cela est nécessaire pour permettre à l'appareil de fonctionner correctement.
12. La capacité de lavage maximale est de 9kg.
13. Pour usage domestique privé uniquement.
14. Cet appareil est destiné à être utilisé dans des applications domestiques et similaires telles que:
 - les zones de cuisine du personnel dans les magasins, les bureaux et autres milieux de travail;
 - les maisons de ferme;
 - par des clients dans les hôtels, motels et autres logements résidentiels;
 - les environnements de type chambre d'hôte;
 - les zones à usage commun dans les immeubles d'habitation ou dans les laveries.

AVANT D'UTILISER VOTRE MACHINE À LAVER POUR LA PREMIÈRE FOIS

1.Déballage et inspection

- Après avoir déballé la machine, vérifiez qu'elle n'est pas abîmée. Si vous avez un doute, n'utilisez pas la machine. Contactez le service après-ventes ou votre revendeur local.
- Vérifiez que tous les accessoires et pièces détachées sont présents.
- Conservez les emballages (sacs plastiques, pièces en polystyrène, etc.) hors de portée des enfants, car ils peuvent être dangereux.

2.Retrait des vis de transport

- La machine à laver est équipée de vis de transport, afin d'éviter d'endommager l'intérieur de l'appareil pendant le transport. Avant d'utiliser la machine, il est impératif de retirer ces vis.
- Après les avoir retirés, recouvrez les ouvertures au moyen des quatre caches en plastique qui vous ont été fournis.

3.Installation de la machine à laver

- Déplacez la machine, sans la soulever par le haut.
- Installez l'appareil sur une surface solide et plane, de préférence dans un coin de pièce.
- Vérifiez que les quatre pieds sont stables, bien ancrés dans le sol, et que la machine est bien nivelée (utilisez un niveau).
- Vérifiez que le système de ventilation à la base de la machine à laver n'est pas obstrué par la présence d'un tapis ou autre support similaire (si votre machine en est équipée).

4.Arrivée d'eau

- Connectez le flexible d'arrivée d'eau en respectant les Règlements en vigueur.
- Arrivée d'eau – En fonction du modèle:
 - Arrivée Simple – Eau froide uniquement
 - Arrivée Double- Eau chaude et eau froide
- Robinet d'eau: Connecteur fileté 3/4"

5. Vidange

- Connectez le tube de vidange au siphon ou accrochez-le à un évier, au moyen du coude en U qui vous a été fourni.
- Si la machine à laver est connectée à un système de vidange intégré, vérifiez que ce dernier est équipé d'une purge, afin d'éviter l'arrivée et l'évacuation simultanées de l'eau (siphonage).
- Installez le tuyau de vidange de manière sécurisée, afin d'éviter tout risque de brûlure pendant la vidange de la machine.

6. Raccordement électrique

- Les opérations de raccordement électriques doivent être prises en charge par un technicien qualifié, conformément aux consignes données par le fabricant, et aux Règlementations en vigueur.
- Les informations relatives à la tension, à la consommation électrique et aux exigences de protection sont indiquées sur l'intérieur de la porte.
- L'appareil doit être raccordé à l'électricité par connexion à la terre, conformément aux Règlementations en vigueur. Le fabricant décline toute responsabilité en cas de blessures (sur personnes ou animaux) dues au non-respect des consignes livrées dans cette notice.
- N'utilisez ni rallonge, ni multiprises. Vérifiez bien que la tension nominative de la prise correspond à celle de la machine à laver.
- Avant d'effectuer l'entretien de la machine, débranchez-la de sa prise électrique.
- Une fois la machine installée, l'accès aux prises doit être rendu possible via un commutateur bipolaire.
- Ne faites pas fonctionner la machine à laver si elle a été endommagée pendant le transport. Informez le service après-vente.
- Le remplacement des câbles électriques ne doit être pris en charge que par un technicien agréé, du service après-vente.
- Cet appareil est exclusivement réservé à une utilisation en milieu privé et aux fins prévues.

Dimensions minimum du boîtier:


Largeur: 600 mm

Hauteur: 850 mm


Profondeur : merci de consulter la charte des programmes

PRÉCAUTIONS ET RECOMMANDATIONS GÉNÉRALES

1. Emballage

- Les emballages utilisés sont entièrement recyclables et sont tous dotés du symbole . Lorsque vous vous en débarrassez, respectez les Règlementations en vigueur en termes d'élimination.

2. Élimination des emballages et des machines à laver usagées

- Cette machine à laver est constituée de matériaux recyclables. Elle doit être éliminée conformément aux Règlementations en vigueur.
- Avant de mettre au rebut votre appareil, retirez tous les résidus de lessive, cassez le verrou de porte, et coupez le câble d'alimentation afin de le rendre inutilisable.
-  Cet appareil est conforme à la Directive Européenne relative aux Equipements Electroniques et Electriques (WEEE). En veillant à éliminer cet appareil de manière correcte, vous limitez les effets négatifs sur les personnes et sur l'environnement, susceptibles de se produire en cas de non-respect des consignes établies par le fabricant et les autorités en vigueur.

Le symbole, apposé sur l'appareil, ainsi que sur la documentation qui l'accompagne, indique que cet appareil ne doit pas être mis au rebut avec les déchets domestiques classiques, mais apporté dans un centre de tri agréé, spécialisé dans le traitement des appareils électriques et of électroniques. La mise au rebut de cet appareil doit se faire conformément aux Règlementations en vigueur. Pour plus d'informations à propos de l'élimination et le recyclage de cet appareil, merci de contacter votre mairie, le centre de tri le plus proche ou la boutique auprès de laquelle vous l'avez acheté.

3. Emplacement et environs

- La machine à laver doit être installée dans un espace clos. Son installation dans une salle de bain ou dans toute autre pièce humide n'est pas conseillée.
- N'utilisez jamais de liquides inflammables à proximité de l'appareil.

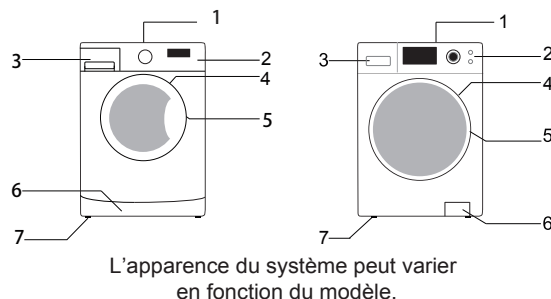
4. Sécurité

- Ne laissez pas l'appareil branché si vous ne l'utilisez pas. Ne branchez/débranchez jamais l'appareil si vous avez les mains mouillées.
- Coupez l'arrivée d'eau.
- Avant d'entreprendre toute opération de nettoyage et/ou d'entretien, débranchez la machine ou coupez l'électricité.

- Nettoyez l'extérieur de la machine avec un chiffon humide. N'utilisez pas de produits abrasifs.
- N'ouvrez jamais la porte de force, et ne montez pas dessus.

DESCRIPTION DE LA MACHINE À LAVER

- 1 Couvercle
- 2 Tableau de commandes
- 3 Compartiment à lessive
- 4 Porte
- 5 Sécurité enfants (à l'intérieur de la porte, si la machine en est équipée)
- 6 Plinthe empêchant l'accès à la pompe
- 7 Pied réglable



OUVERTURE/FERMETURE DE LA PORTE

La porte ne peut être ouverte que lorsque le voyant lumineux est vert. N'ouvrez jamais la porte lorsque la machine fonctionne, sous peine d'endommager le verrou de la porte. Si vous êtes obligé d'ouvrir la porte pendant que la machine fonctionne, coupez d'abord l'électricité, ou mettez le cycle de lavage sur pause, puis patientez au moins 2 minutes, le temps que le verrou de porte se débloque.

Pour ouvrir la porte, prenez la poignée en main, appuyez dessus et tirez la porte vers vous. Fermez la porte en appuyant dessus sans exercer une trop forte pression, jusqu'à entendre un « clic ».

SÉCURITÉ ENFANTS (SI APPLICABLE)


Pour protéger l'appareil contre toute mauvaise utilisation, faites pivoter la vis à l'intérieur de la porte. Pour cela, utilisez une pièce ou un objet similaire.

- Fente verticale: la porte ne sera pas verrouillée.
- Fente horizontale – Position normale: la porte peut être de nouveau verrouillée



AVANT LE PREMIER CYCLE DE LAVAGE

Pour retirer l'eau résiduelle utilisée pendant les tests du fabricant, nous vous recommandons de lancer un cycle court, à vide.

- 1 Ouvrez le robinet d'eau.
- 2 Fermez la porte.
- 3 Versez un peu de lessive (environ 30 ml) dans le compartiment à lessive .
4. Sélectionnez un court programme et lancez-le (consulter le guide d'aide au démarrage).

PRÉPARATION DU LAVAGE

1. Tirez le linge en fonction...

• Du type de tissu/des informations contenues sur l'étiquette

Coton, fibres mélangées, synthétiques/entretien facile, laine, tissus lavables à la main.

Le cycle « laine » de cette machine a été testé et approuvé par la Wool mark Company, pour le lavage en machine des vêtements en laine, conformément aux consignes livrées sur l'étiquette et par le fabricant.

• Couleur

Lavez séparément le blanc des couleurs. Nettoyez les vêtements de couleur à part.

• Chargement

Nettoyez les vêtements de différentes tailles séparément, afin de ne pas surcharger le tambour.

• Délicats

Nettoyez les vêtements de petite taille (ex. : chaussettes, sous-vêtements etc.) ou ceux contenant des agrafes (ex. : soutien-gorge), dans une taie d'oreiller ou un filet de lavage, avec fermeture. Si vous lavez des rideaux, retirez toujours les anneaux, ou lavez le tout dans un sac.

2. Videz toutes les poches

Les pièces, épingles, etc. peuvent endommager votre appareil et/ou votre linge.

3. Fermetures

Fermez les fermetures et boutonnez les boutons : défaites les ceinture et les nœuds pour éviter qu'ils ne s'entremêlent.

• Retrait des tâches

Le sang, le lait, les œufs, etc. sont en général éliminés lors du lavage.

- Pour retirer les tâches de vin rouge, de café, de thé, de gazon ou de fruits, ajoutez un détachant dans le compartiment à lessive [III] .
- Prétraitez les vêtements très sales, en appliquant directement sur les tâches un détachant.

Teintures

- Utilisez exclusivement une teinture adaptée à un passage en machine.
- Respectez les consignes du fabricant.
- Les éléments en plastique et en caoutchouc peuvent être tachés par la teinture.

Chargez le linge

- 1 Ouvrez la porte.
- 2 Mettez le linge dans le tambour délicatement, en veillant à ne pas surcharger l'appareil. Respectez le volume de linge recommandé par le fabricant.
Remarque : si vous surchargez la machine, le linge risque de ne pas être nettoyé correctement.
- 3 Fermez la porte.

DÉTERGENTS ET ADDITIFS

Utilisez toujours une lessive efficace, qui ne mousse pas.

Le choix de la lessive dépend des facteurs suivants:

- Type de tissu (cotons, synthétique/nettoyage facile, délicats, laine).
Remarque : pour la laine, utilisez une lessive adaptée
- Couleur
- Température de lavage
- Degré de salissure et type de tâches

Remarques:

Les tâches blanches sur les vêtements de couleur foncée sont dues à la présence des composants insolubles utilisés dans les lessives en poudre modernes sans phosphate. Si vous constatez ce type de tâche, secouez/brossez le tissu ou utilisez une lessive adaptée. N'utilisez que des lessives/additifs adaptés aux machines à laver domestiques. Si vous utilisez des produits antitartre, des teintures ou des agents blanchissants, vérifiez bien qu'ils sont compatibles avec votre appareil. Les produits antitartre peuvent contenir certains produits susceptibles d'endommager votre machine. N'utilisez pas de dissolvants (ex : térébenthine, benzène). Ne lavez pas en machine les tissus ayant été au préalable traités avec du dissolvant ou des liquides inflammables.

Dosage

Suivez les consignes indiquées sur le paquet de lessive.
La quantité de produit utilisé dépend:

- Du degré de salissure et du type de tâche
- De la taille des vêtements
- En cas de charge pleine, suivez les consignes du fabricant;
- Demi-charge: 3/4 du volume utilisé à pleine charge ;
- Charge minimum (environ 1 kg): 1/2 du volume utilisé à pleine charge;
- Dureté de l'eau dans votre secteur (renseignez-vous auprès de votre fournisseur en eau). Les eaux douces requièrent moins de lessives que les eaux dures.

Remarques:

Si vous utilisez trop de lessive, cela peut former de la mousse, et réduire l'efficacité du lavage. Si la machine à laver détecte trop de mousse, l'essorage peut être compliqué.

Ne pas utiliser assez de lessive peut donner lieu à du linge mal lavé (de couleur grisâtre) et peut calcifier le tambour et les flexibles.

Où mettre la lessive et où mettre l'adoucissant

Le compartiment à lessive est doté de trois sous-compartiments (Illus. "A")

Compartiment de prélavage [I]

- Lessive pour le pré-lavage / Trempage

Compartiment de lavage [II]

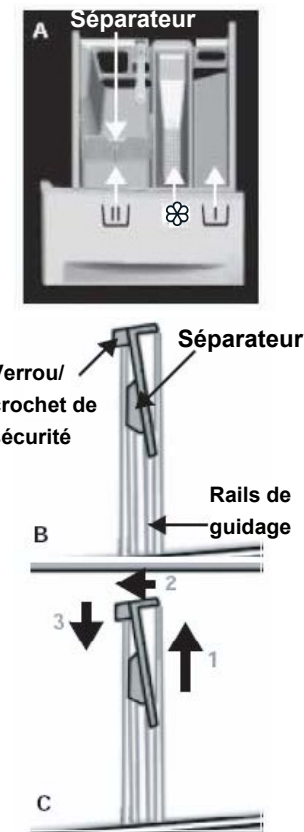
- Lessive pour le lavage
- Détachant
- Adoucissant (pour les eaux dures- niveaux 4 et plus)

Compartiment pour adoucissant [III]


- Assouplissant
 - Amidon liquide
- Versez les additifs jusqu'au repère "MAX".

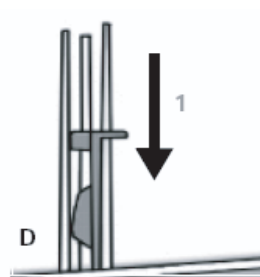
Comment positionner le séparateur dans le compartiment de lavage, pour la lessive en poudre ou liquide

Pour une lessive en poudre: placez le séparateur dans la position la plus haute. Soulevez le séparateur jusqu'à ce que sa partie supérieure puisse être rabattue. Placez le verrou de sécurité sur l'extrémité haute à l'arrière des rails de guidage et poussez délicatement le séparateur vers le bas pour le fixer en position (Illus. "B" et "C") .





Vous devez laisser un espace entre le séparateur et le fond du compartiment. Si le séparateur a été correctement installé (Illus. "B" et "C")

Pour une lessive liquide: placez le séparateur dans la position la plus basse. Mettez le séparateur en position sécurisée, au moyen des rails de guidage. Positionnez le séparateur de façon à ce qu'il entre en contact avec le compartiment principal  (Illus. "D")



Remarques:

- Conservez votre lessive et vos additifs dans un lieu sec, hors de portée des enfants
Les lessives liquides peuvent être utilisées pour les programmes avec prélavage.
- Toutefois, dans ce cas, une lessive en poudre devra être utilisée pour le lavage principal.
- N'utilisez pas de lessive liquide lorsque vous utilisez la fonction « Start Delay » (« Départ différé », si cette fonction est disponible sur votre machine).
- Pour éviter tout problème de lavage, utilisez la boule de mesure fournie avec votre lessive, et placez-la directement dans le tambour.
- Si vous utilisez un produit antitartre, une teinture ou un agent de blanchissant, assurez-vous qu'il est compatible avec votre machines. Les détartrants peuvent contenir des composants susceptibles d'endommager votre machine.
- N'utilisez pas de dissolvants (ex : térébenthine, benzène).
- Si vous utilisez une poudre d'amidon, respectez les étapes suivantes:

1. Lavez votre linge au moyen du programme de votre choix.
2. Préparez la poudre d'amidon, selon les consignes du fabricant.
3. Sélectionnez le programme « Rinse and Spin » (Rinçage et Essorage), réduisez la vitesse à 800 Tr/min et lancez le programme.
4. Versez la lessive dans le compartiment, jusqu'à maximum 3 cm 
5. Versez l'amidon dans le compartiment  pendant que l'eau circule dans le compartiment à lessive.
6. Si vous constatez des résidus d'amidons dans le compartiment à lessive, une fois le programme terminé, nettoyez le compartiment à lessive.

RETRAIT DU FILTRE

Nous vous recommandons de vérifier le filtre régulièrement, et de le nettoyer au besoin ; environ deux à trois fois par an.

Cela est particulièrement valable dans les cas suivants :

- Si la machine ne s'évacue pas facilement ou si le cycle d'essorage est inefficace.
- Si la pompe est obstruée par un corps étranger (boutons, pièces ou épingles).

IMPORTANT: Avant de vidanger votre machine, assurez-vous que l'eau a refroidi.

- 1 Arrêtez la machine et débranchez-la.
- 2 En fonction du modèle de votre machine, insérez un outil tel qu'un tournevis à tête fendue dans la petite fente dans le déflecteur, appuyez vers le bas pour ouvrir ; ou poussez sur les languettes situées des deux côtés pour extraire directement l'élément.
- 3 Placez un récipient en-dessous.
- 4 Ouvrez le filtre sans le retirer entièrement. Faites-le tourner dans le sens antihoraire jusqu'à ce que l'eau commence à s'écouler.
- 5 Attendez que toute l'eau ait été évacuée.
- 6 À présent, dévissez complètement le filtre et retirez-le.
- 7 Nettoyez le filtre et la chambre du filtre.
- 8 Vérifiez que le rotor de la pompe tourne correctement.
- 9 Réinsérez le filtre et vissez-le en le faisant tourner dans le sens horaire, jusqu'à ce qu'il ne puisse plus tourner.
- 10 Versez environ 1 litre d'eau dans le compartiment à lessive pour réactiver la fonction « Eco system ». Vérifiez que le filtre est correctement installé.
- 11 Réinstallez la plinthe.
- 12 Branchez de nouveau l'appareil à l'électricité.
- 13 Sélectionnez un programme, et lancez-le.

ÉVACUER L'EAU RÉSIDUELLE

Avant de vidanger l'eau résiduelle, éteignez l'appareil et débranchez-le de l'électricité. Retirez la plinthe. Placez un récipient en-dessous.



1. Ouvrez le filtre mais ne le retirez pas complètement. Faites-le délicatement pivoter dans le sens antihoraire, jusqu'à ce que l'eau commence à s'écouler.
2. Attendez que toute l'eau se soit écoulée.
3. À présent, dévissez le filtre et extrayez-le.
4. Inclinez l'appareil vers vous délicatement, afin de permettre à l'eau de s'évacuer complètement.
5. Remettez le filtre et sécurisez-le en le faisant pivoter dans le sens horaire, jusqu'à ce qu'il ne puisse plus tourner.
6. Réinstallez la plinthe.

Avant de remettre la machine en marche:

1. Versez environ 1 litre d'eau dans le compartiment à lessive pour réactiver la fonction « Eco system ». Vérifiez que le filtre est correctement installé.
2. Branchez de nouveau l'appareil à l'électricité.

ENTRETIEN ET MAINTENANCE

Extérieur de l'appareil et tableau de commandes

- Peut être nettoyé avec un chiffon imbibé d'eau.
- Vous pouvez aussi utiliser un petit peu de lessive (non abrasive).
- Séchez avec un chiffon sec.

Joint de porte

- Nettoyez-le avec un chiffon imbibé d'eau, si nécessaire.
- Vérifiez régulièrement l'état du joint de porte.

Filtre

- Vérifiez régulièrement l'état du filtre, au moins deux à trois fois par an (voir la rubrique « Extraction du filtre »).

N'utilisez pas de liquides inflammables pour nettoyer l'appareil.

Compartiment à lessive

1. Appuyez sur le levier du compartiment de lavage (vers le bas) et retirez le bac (Illus. "A").
2. Retirez la grille de protection du compartiment à adoucissant. Retirez le séparateur du compartiment de lavage principal, en le ramenant vers vous (Illus. "B").
3. Nettoyez tous les composants à l'eau claire.
4. Remettez en place le séparateur ainsi que la grille du compartiment à lessive, et remettez le bac en place.



Flexible d'arrivée d'eau

Vérifiez régulièrement le flexible d'arrivée d'eau, afin de vous assurer qu'il ne soit pas fissuré, et remplacez-le au besoin, par un flexible du même type (disponible auprès du service après-vente ou dans une boutique spécialisée).

Filtre à maille pour le flexible d'arrivée d'eau

À vérifier et à nettoyer régulièrement.

Pour les machines équipées d'un embout similaire à celui représenté sur l'illustration « A »

1. Fermez le robinet d'arrivée d'eau et raccordez le flexible d'arrivée d'eau au robinet.
2. Nettoyez le filtre à maille et vissez le flexible d'arrivée d'eau pour le remettre en place.
3. À présent, dévissez le flexible à l'arrière de la machine.
4. Retirez le filtre à maille de la machine, au moyen de pinces universelles, et nettoyez-le.
5. Remettez le filtre à maille en place et vissez le flexible d'arrivée d'eau pour le remettre en place.
6. Fermez le robinet d'eau et vérifiez que les raccords sont bien étanches.



AIDE AU DÉPANNAGE

En fonction du modèle de votre machine, cette dernière est équipée de différentes fonctions de sécurité automatiques. Cela permet de détecter les erreurs à temps, et de prendre les mesures correctives appropriées. En général, ces erreurs sont assez mineures et peuvent être rectifiées rapidement.

Le lave-linge ne démarre pas, aucun écran n'est éteint.

Vérifiez :

- la fiche d'alimentation est insérée dans la prise et choisissez le programme désiré pour démarrer la machine.
- La prise murale fonctionne correctement (utilisez une lampe de bureau ou un dispositif similaire pour la tester).

Le lave-linge ne démarre pas, et l'écran lumineux clignote.

Vérifiez :

- la porte est bien fermée (la sécurité enfants);
- le bouton « Start (Démarrer)/Pause » a été enclenché;
- Vérifiez si le robinet d'eau est fermé. Ouvrez le robinet d'eau et appuyez sur le bouton « **Démarrer /Pause** ».

L'appareil s'arrête pendant qu'elle était en marche (varie selon le modèle)

- l'indicateur lumineux « rinçage d'attente (Rinse Hold) » est allumé, désactivez cette option en appuyant sur le bouton « Démarrer/Pause » **ou en choisissant de lancer le cycle de « Vidange (Drain) »** ;
- l'écran clignote. Appuyez sur le bouton « Démarrer / Pause ».
- la porte a été ouverte et l'écran clignote.

Fermez la porte et appuyez sur le bouton « Démarrer/Pause » à nouveau.

- qu'il n'y a pas trop de mousse à l'intérieur de la machine, et que cette dernière n'est pas automatiquement passée en « anti-moussage ». Dans ce cas, elle reprendra son fonctionnement normal une fois ce mode terminé.
- Le système de sécurité de la machine a-t-il été activé. (Voir le « Tableaux des pannes les plus fréquentes »).

Des résidus de lessive et d'additifs sont présents dans le compartiment à lessive.

Vérifiez les paramètres suivants:

- La grille de protection du compartiment à adoucissant et le séparateur du compartiment principal sont-ils bien installés dans le compartiment à lessive et les éléments sont-ils propres (Voir la rubrique « Entretien et maintenance »);

- Une quantité d'eau suffisante pénètre-t-elle dans la machine. Les filtres à maille pourraient s'obstruer (voir la rubrique « Entretien et maintenance »);
- La position du séparateur dans le compartiment principal est-elle adaptée à l'utilisation de lessive en poudre ou liquides (Voir la rubrique « Lessive et additifs »).

La machine vibre pendant le cycle d'essorage.

Vérifiez les paramètres suivants:

- La machine est-elle correctement nivelée et les quatre pieds sont-ils bien ancrés;
- Les vis de transport ont-elles été retirées. Avant d'utiliser la machine, il est obligatoire d'ôter les vis de transport.

L'essorage n'est pas efficace.

La machine est équipée d'un système de détection d'instabilité. Si le tambour est trop chargé (vêtements lourds), le cycle d'essorage sera automatiquement arrêté, afin de protéger la machine.

- Si le linge est trop mouillé même après avoir été essoré, retirez certains vêtements et relancez le cycle d'essorage.
- Une formation de mousse excessive peut empêcher un essorage correct. Utilisez une quantité de lessive adaptée.
- Vérifiez que le sélecteur de vitesse n'a pas été réglé sur « 0 ».

Si votre machine est dotée d'un écran d'affichage: la durée du programme est affichée en temps réel:

La machine est équipée d'un système permettant de rectifier les facteurs susceptibles d'influencer négativement le cycle, tels que:

- Formation excessive de mousse;
- Instabilité / Vêtements lourds;
- Temps de chauffe prolongé à cause de la température de l'eau;

À cause de ces facteurs, la durée du programme peut être recalculée, voire modifiée. De plus, pendant la phase de remplissage, la machine détermine si certains réglages sont nécessaires, et affiche la durée restante. Dès qu'une modification est apportée au cycle, une petite animation s'affiche à l'écran.

Remplissage erronée Chaud/Froid – Pour modèles à arrive double

Pour raccorder une arrivée d'eau chaude/froide (Illus.1):

1. Raccordez le flexible rouge au robinet d'eau chaude et à la vanne interne, dotée du filtre rouge, à l'arrière de la machine.
2. Raccordez l'autre flexible au robinet d'eau froide et à la vanne interne, dotée du filtre bleu, à l'arrière de la machine.

Vérifiez:

- a) Que les raccords sont fermes
- b) Que vous pas interverti les positions (par exemple: flexible d'eau chaude sur le robinet d'eau froide, et inversement).

Pour ne raccorder que le flexible d'arrivée d'eau froide, suivez les étapes suivantes (Illus. 2):

1. Utilisez un connecteur en Y. Vous en trouverez dans les magasins spécialisés.
2. Fixez ce connecteur sur le robinet d'eau froide.
3. Branchez les deux vannes présentes à l'arrière de la machine au connecteur en Y, au moyen des fentes prévues à cet effet.

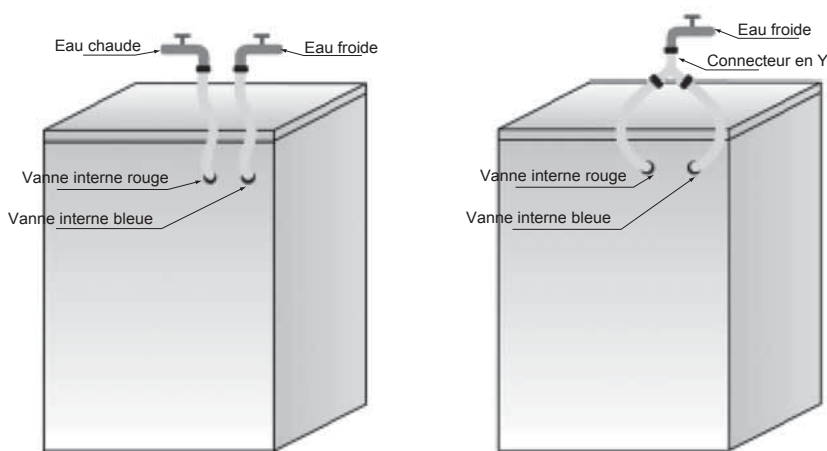
Vérifiez:

Que les raccords sont fermes

Ne laissez pas les enfants faire fonctionner, jouer, entrer/sortir de la machine à laver.

Notez que pendant les cycles de lavage, la surface de l'appareil peut devenir très chaude.

Soyez très vigilant lorsque des enfants se trouvent à proximité de l'appareil.



Illus.1

Illus.2

Liste des codes d'erreurs	
Affiché sur l'écran	Description de la panne
"F01"	Erreur de circulation de l'eau
"F03"	Erreur de vidange
"F04", "F05", "F06", "F07", "F23" and "F02/F24"	Erreur du module électronique, débit trop important ou présence anormale de mousse
"F13"	Erreur du verrou de porte
"Unb"	Alerte « instabilité »
"F14"	Problème avec le verrouillage de la porte

a. Code « F01 » affiché à l'écran

La machine n'est pas remplie avec suffisamment d'eau. Vérifiez:

- Le robinet est-il bien ouvert/Le débit est-il correct.
- Le flexible est-il noué/obstrué.
- Le filtre/conduit est-il obstrué (vous référer à la rubrique « Réparation et entretien »).
- L'eau a-t-elle gelé dans les conduits.

Appuyez sur « Start/Pause », une fois la panne réglée.

Si le problème se représente, contactez le service après-ventes (voir rubrique « Service après-vente »)

b. Code « F03 » affiché à l'écran

La machine n'a pas été vidée. Arrêtez le programme en cours. Arrêtez la machine et débranchez-la du réseau électrique. Vérifiez:

- Que le flexible de vidange n'est pas noué/obstrué.
- Que le filtre de la pompe d'évacuation n'est pas obstrué (consulter la rubrique « Nettoyage du filtre de la pompe d'évacuation »)

IMPORTANT: Vérifiez que l'eau a refroidi avant de procéder à la vidange de l'appareil.

- Le flexible a-t-il gelé.

Branchez de nouveau l'appareil.

Sélectionnez et démarrez le cycle de « Vidange » ou redémarrez le programme souhaité.

Si l'erreur se produit à nouveau, vous êtes priés de contacter le Service après-vente (voir «Service après-vente").

C. Code d'erreur

La machine s'arrête lorsque le programme est en cours. La fenêtre d'affichage affiche le code d'erreur « F02 / F24 », les codes d'erreur de « F04 » à « F07 », « F13 », « F14 », « F23 » ou « Unb ».

Si le code d'erreur « F02/F24 » est affiché

Le niveau d'eau a atteint le niveau maximum.

Retirez-le en appuyant sur « Démarrer/Pause » et ouvrez l'alimentation en eau.

Sélectionnez un programme court et exécutez-le. Si le problème persiste, débranchez l'appareil et contactez le Service après-Ventes (reportez-vous à la rubrique "S.A.V").

Si les codes d'erreurs de "F04" à "F07", "F23" sont affichés

Module électronique a échoué.

Mettez le bouton sur Off pendant 3 secondes pour éteindre la machine.

Une fois le défaut supprimé, appuyer sur la touche « Démarrer/ Pause » - Si le défaut se reproduit, déconnectez l'alimentation et contactez le service après-vente.

Si le code d'erreur « F13 » est affiché

La porte ne se verrouille pas correctement. Exécutez le programme pendant 20 sec et déverrouillez la porte de la machine (PTC) pour vérifier si la porte est fermée ou non.

Ouvrez-la et refermez-la.

Une fois le défaut supprimé, appuyer sur la touche « Démarrer/ Pause » - Si le défaut se reproduit, déconnectez l'alimentation et contactez le service après-vente.

Si le code d'erreur « F14 » est affiché

Problème avec l'ouverture de la porte.

Action: Appuyez sur le bouton « Démarrer / Pause ». La machine à laver essaiera d'ouvrir la porte. L'alarme s'arrêtera jusqu'à ce que la porte soit déverrouillée. Ou, mettez le bouton sur Off pendant 3 secondes pour éteindre la machine. Sélectionnez le programme désiré pour démarrer la machine. L'alarme s'arrêtera.

Si le code d'erreur « Unb » est affiché

Alarme "Déséquilibre".

Mettez le bouton sur Off pendant 3 secondes pour éteindre la machine. Ouvrez la porte et séchez de nouveau les vêtements, puis faites tourner le sélecteur de programme pour le placer sur le mode "Single Déshydratation". Essorez de nouveau les vêtements.

Si le problème persiste, débranchez l'appareil et contactez le Service après-Ventes (reportez-vous à la rubrique "S.A.V").

SERVICE APRÈS-VENTE

Avant de contacter le service après-vente:

- 1 Tentez de résoudre le problème vous-même (voir la rubrique « Aide au dépannage »)
- 2 Relancez le programme afin de voir si le problème a été résolu.
- 3 Si votre machine continue de montrer des défaillances, contactez le service après-vente.

TRANSPORT / MANIPULATION

Ne soulevez jamais l'appareil en le tirant par le couvercle.

- 1 Retirez bien toutes les prises.
- 2 Coupez le robinet.
- 3 Débranchez tous les flexibles.
- 4 Évacuez bien l'eau (voir les rubriques « Extraction du filtre », « Vidange de l'eau résiduelle »)
- 5 Remettez les vis de transport en place (obligatoire).
- 6 La machine pèse plus de 55 kg, deux personnes sont donc nécessaires pour la faire bouger.

RACCORDEMENT ÉLECTRIQUE

Connectez toujours l'appareil à la terre.

- N'utilisez ni rallonges, ni multiprises.
- Le réseau électrique auquel est raccordé la machine doit supporter une tension nominale de 10 A.
- Les branchements électriques doivent être conformes aux Réglementations en vigueur.
- Le câble électrique ne peut être remplacé que par un électricien qualifié.