

Hisense

life reimagined

KASUTUSJUHEND

Enne seadme kasutamist palun lugege see kasutusjuhend põhjalikult läbi ja jätke hilisemaks lugemiseks alles.

RL481N4BIE

Eesti keel

Sisukord

Ohutusalane teave.....	2	Kasulikud vihjed ja näpunäited....	18
Uue seadme paigaldamine.....	8	Puhastamine ja hooldus	19
Seadme kirjeldus.....	12	Veaotsing.....	20
Juhtnupud paneelil.....	13	Olulised ohutusjuhised.....	22
Seadme kasutamine.....	15		



Ohutusalane teave

Teie ohutuse ja seadme õige kasutamise tagamiseks lugege enne seadme paigaldamist ja kasutamist hoolikalt seda kasutusjuhendit, k.a nõuandeid ja hoiatusi. Vigade ja õnnetuste ärahoidmiseks on oluline veenduda, et seda seadet kasutavad inimesed on selle toimimise ja ohutusnõuetega täielikult tutvunud. Hoidke need juhised alles ja kontrollige, et need oleks seadmega kaasas, kui seda liigutatakse või maha müüakse, et igaüks, kes seadet selle eluea jooksul kasutab, oleks teadlik selle kasutus- ja ohutusjuhistest.

Et inimeste ja vara ohutus oleks tagatud, hoidke selle kasutusjuhendi ohutusjuhised alles, sest tootja ei vastuta tegematajätmisest põhjustatud kahjude eest.

Laste ja teiste riskigruppi kuuluvate inimeste ohutus

- Vastavalt EN-standardile
Seda seadet võivad kasutada üle kaheksa aasta vanused lapsed ja piiratud füüsiliste, sensoorsete või vaimsete võimetega või asjakohaste kogemuste ja teadmisteta inimesed, keda on selle seadme kasutamise osas ohutult juhendatud ja kes teavad, millised ohud selle seadme kasutamisega kaasnevad. Lapsed ei tohi seadmega mängida. Lapsed ei tohi ilma järelevalveta seadet puhastada ega hooldada.
- Vastavalt IEC-standardile
See seade pole mõeldud kasutamiseks inimestele (k.a lastele), kel on piiratud füüsiline, sensoorne või vaimne võimekus või kel pole piisavalt kogemusi ja teadmiseid, v.a siis, kui neid seadme kasutamisel juhendavad või nende järele vaatavad inimesed, kes nende ohutuse eest vastutavad.

-
- Hoidke pakkematerjalid lastele kättesaamatus kohas, sest need võivad põhjustada lämbumist.
 - Kui seadme ära viskate, tõmmake pistik pesast välja, lõigake ühenduskaabel katki (seadmele võimalikult lähedalt) ja eemaldage seadme uks, et seadmega mängivad lapsed ei saaks elektrilööki või ei sulgeks end külmikusse.
 - Kui ostsite selle magnetiliste uksetihenditega külmiku vanema külmiku asemele, mille ukseksel või kaanel on vedrulukk, kontrollige enne vana seadme äraviskamist, et vedrulukk on kasutuskõlbmatu. Nii ei muutu see lapse jaoks surmalõksuks.

Üldised ohutusnõuded



HOIATUS - See seade on mõeldud kasutamiseks koduses majapidamises ja sarnase rakendusega ruumides, nagu näiteks:

- poodide, kontorite ja teiste tööruumide juurde kuuluvates personaliköökides;
 - taludes ja hotelli-, motelli- ja teiste majutusasutuste tubades;
 - hommikusööki pakkuvates öömajades;
 - peoteeninduse ja sarnaste jaemüügiga mittetegelevate asutuste ruumides.
- HOIATUS — Ärge hoidke selles seadmes plahvatusohtlikke aineid, nagu näiteks aerosoolpurke, mille sees on tuleohtlik gaas.
 - HOIATUS — Ohu vältimiseks peab katkise toitejuhtme välja vahetama tootja, teeninduse töötaja või sarnase kvalifikatsiooniga isik.
 - HOIATUS — Hoidke kõik ventilatsioonivad, nii seadme korpuses kui ka konstruktsioonis olevad, vabana igasugustest takistustest.
 - HOIATUS — Ärge kasutage sulatusprotsessi kiirendamiseks tootja poolt soovitatutest erinevaid mehaanilisi seadmeid või teisi vahendeid.
 - HOIATUS — Ärge vigastage külmutusagensi ringluskontuuri.
 - HOIATUS — Ärge kasutage elektriseadmeid külmiku toiduhoiustamise sektsioonides, v.a juhul, kui tootja on neid soovitanud.

-
- HOIATUS — Külmutusagens ja paisutusaine on tuleohtlikud. Seadmest vabanemiseks viige see vaid selleks ettenähtud jäätmetöötluskeskusesse. Ärge laske seadmel lahtise leegiga kokku puutuda.
 - HOIATUS - Seadme paigaldamisel veenduge, et toitejuhe ei jääks kuskile kinni ega saaks viga.
 - HOIATUS - Ärge asetage seadme taha pikendusjuhtmeid ega kaasaskantavaid toiteallikaid.

Lampide vahetamine

HOIATUS - Lampe ei tohi kasutaja ise välja vahetada! Kui lambid on viga saanud, helistage abi saamiseks klienditoe telefoninumbri.

- See hoiatus kehtib vaid lampidega külmikutele.

Külmutusagens

Seadme külmutusahel sisaldab külmutusagensit isobuteen (R600a), mis on keskkonnasõbralik, kuid tuleohtlik looduslik gaas. Seadme transportimise ja paigaldamise ajal kontrollige, et külmutusahela komponendid viga ei saaks.

Külmutusagens (R600a) on tuleohtlik.

- HOIATUS - Külmikute isolatsioon sisaldab külmutusagensit ja gaase. Külmutusagensit ja gaase tuleb kasutusest professionaalselt kõrvaldada, sest need võivad põhjustada silmavigastusi või süttimist. Enne korrektset äraviskamist veenduge, et külmutusagensit sisaldavad voolikud poleks viga saanud

HOIATUS: tuleohtlikud materjalid



Kui külmutusahel viga saab:

- vältige lahtist leeki ja süüteallikaid;
- õhutage põhjalikult ruumi, kus seade asub.

Toote ümberehitamine mis tahes moel on ohtlik.

Toitejuhtme kahjustamine võib põhjustada lühist, tulekahju ja / või elektrilööki.



Elektriohutus

1. Toitejuhet ei tohi pikendada.
2. Kontrollige, et toitejuhe viga ei saaks.
Kahjustatud toitepistik võib üle kuumeneda ja tulekahju põhjustada.
3. Veenduge, et pääsete seadme toitepistikule korralikult ligi.
4. Ärge tõmmake toitejuhet.
5. Kui pistikupesa logiseb, ärge sinna toitepistikut sisestage. See võib põhjustada elektrilööki või tulekahju.
6. Ärge kasutage seadet, kui selle sisevalgustil puudub kate.
7. Külmik töötab vaid ühefaasilise vahelduvvoolu toiteallikaga, mille pinge on 220~240V/50Hz. Kui kasutuskohas on nii suur voolu kõikumine, et pinge on mainitud vahemikust suurem, tuleb ohutuse tagamiseks külmikuga koos kasutada automaatset pingeregulaatorit, mille võimsus on suurem kui 350W. Külmiku jaoks tuleb kasutada eraldi toitepesa, mida ei tohi jagada teiste elektriseadmetega. Selle pistik peab sobima maandusega pistikupesaga

Igapäevane kasutamine

- See külmutusseade pole mõeldud kasutamiseks integreeritud seadmena.
- Ärge hoiustage seadme sees tuleohtlikke gaase või vedelikke. See võib plahvatust põhjustada.
- Ärge kasutage seadme sees elektrilisi seadmeid (näiteks elektrilised jätisemasinad, mikserid jne).
- Ühendage seade elektrivõrgust lahti, tõmmates toitepistikust mitte toitekaablist.
- Ärge asetage seadme plastosade lähedusse kuumi esemeid.

-
- Ärge asetage toiduaineid vahetult tagaseinas asuva õhu väljalaskeava vastu.
 - Hoiustage pakendatud ja külmutatud toitu vastavalt toidu tootja juhisteile.
 - Seadme tootja soovitatud hoiustamise nõuandeid tuleb rangelt järgida. Vaadake neid kasutusjuhendist.
 - Ärge asetage sügavkülmikusse karboniseeritud jooke, sest see tõstab pudelis rõhku, pudel võib plahvatada ja seadet kahjustada.
 - Külmutatud toit võib põhjustada külmakahjustusi, kui seda kohe pärast sügavkülmast võtmist tarbida.
 - Ärge asetage seadet otsese päikesevalguse kätte.
 - Hoidke põlevad küünlad, lambid ja muud lahtise leegiga esemed seadmest eemal, et need seadet põlema ei paneks.
 - Seade on mõeldud toiduainete ja jookide hoiustamiseks tavalises majapidamises siin kasutusjuhendis selgitatud viisil. Seade on raske. Selle liigutamisel tuleb olla ettevaatlik.
 - Ärge puudutage asju sügavkülmast, kui teie käed on niisked / märjad, sest see võib teie kätele külmakahjustusi põhjustada.
 - Ärge kunagi kasutage külmiku sahtleid, uksi jms seisualuse või toena.
 - Külmutatud toitu ei tohiks pärast ülessulamist taas külmutada.
 - Ärge sööge otse sügavkülmast tulnud jääkuubikuid, sest need võivad teie suus ja huultel külmakahjustusi põhjustada.
 - Vältimaks esemete kukkumist ja seadme kahjustamist ärge koormake uksele asuvaid riieid üle ega asetage liiga palju toitu köögiviljasahvlitesse.

Ettevaatust!

Hooldus ja puhastamine

- Enne seadme hooldamist lülitage see välja ning ühendage elektrivõrgust lahti.
- Ärge puhastage seadet metallesemete, aurupuhasti, eeterlike õlide, orgaaniliste lahustite või abrasiivsete puhastusvahenditega.
- Ärge kasutage seadmest jää eemaldamiseks teravaid esemeid. Kasutage plastikkaabitsat.

Tähelepanu paigaldamisel!

- Elektriühenduste loomisel järgige hoolikalt siin juhendis toodud juhiseid. Pakkige seade lahti ja kontrollige, ega see pole viga saanud.
- Ärge ühendage seadet elektrivõrku, kui see on viga saanud. Võimalikest kahjustustest andke kohe teada seadme müügikohta. Sellisel juhul jätke pakend alles.
- Enne seadme vooluvõrku ühendamist soovitame oodata vähemalt neli tundi, et õli saaks kompressorisse tagasi voolata.
- Seadme ümber peab olema tagatud korralik õhu liikumine. Selle puudumisel võib seade üle kuumeneda. Piisava ventilatsiooni jaoks järgige paigaldamise juhiseid.
- Kui võimalik, siis ei tohiks seadme tagaosas olla liiga lähedal seinale, et külmiku soojad osad (kompressor, kondensaator) ei puutuks vastu seina ning ei põhjustaks tuleohtu. Järgige paigaldusjuhiseid.
- Veenduge, et pärast seadme paigaldamist pääsete selle toitepistikule alati ligi.

Hooldus

- Seadme hooldamiseks vajaminevaid elektritöid peavad tegema vaid kvalifitseeritud elektrikud või kompetentsed inimesed. Seda toodet tohib hooldada vaid volitatud hoolduskeskuses ning kasutada tohib vaid originaalvaruosi.
 - 1) Kui külmik on jäävaba (Frost Free).
 - 2) Kui külmikus on sügavkülma sektsioon.

Märkus:

- 3- kuni 8-aastased lapsed tohivad külmikut täita ja sellest asju võtta. (See lause kehtib ainult Euroopa Liidus.)

Uue seadme paigaldamine

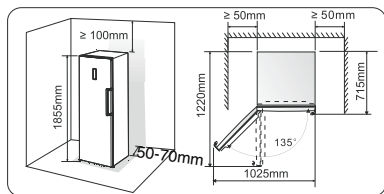
Enne seadme esmakordset kasutamist peaksite teadma järgmiseid nõuandeid.

Seadme ventilatsioon



Jahutussüsteemi tõhustamiseks ja energia säästmiseks tuleb seadme ümber tagada hea ventilatsioon. Seetõttu peab külmiku ümber olema piisavalt vaba ruumi.

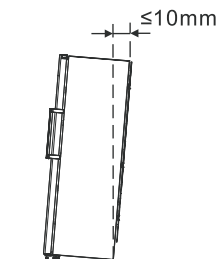
Soovitame, et külmiku tagakülje ja seina vahel oleks vähemalt 50-70 mm ning külmiku kohal ja külgedel vähemalt 50 mm vaba ruumi, ja külmiku ees oleks piisavalt ruumi, et ukсед saaksid avaneda 135° võrra. Selgitus järgmistel joonistel.



- Paigaldage oma seade liigse niiskuse vältimiseks kuiva kohta.
- Hoidke seade eemal otsesest päikesevalgusest, vihmast või härmatisest. Asetage seade eemale küttekehast, nagu näiteks pliidid, lõkked või radiaatorid.

Seadme tasakaalustamine

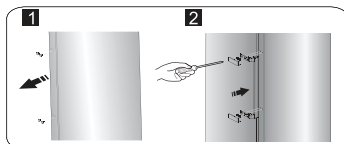
- Et seade oleks tasakaalus ning selle all oleks piisav õhuringlus, peate võib-olla reguleerima külmiku jalgu. Jalgu saate reguleerida nii käsitsi kui sobivat mutrivõtit kasutades. Jalgu saate reguleerida nii käsitsi kui ka sobivat mutrivõtit kasutades.
- Et ukсед saaksid ise sulguda, kallutage ülaosa umbes 10 mm tahapoole.



Ukse käepidemete paigaldamine

Et külmikut oleks mugavam transportida, on käepidemed eraldi kilekotis. Saate need paigaldada järgmiselt.

1. Võtke ukse paremalt poolt kruvikatted ja asetage need tagasi kilekotti.
2. Sobitage käepide ukse paremale poolele, hoides käepidet kruviaukudes olevate tihvtide abil ukse küljes, nagu pildil näidatud.
3. Kinnitage käepide spetsiaalsete kruvidega, mis on kilekotis kaasas. Seejärel pange käepideme katted tagasi.



Märkus :

- paigaldage käepideme kate nagu järgmisel joonisel näidatud: kõigepealt kinnitage pannal, seejärel sulgege kate seestpoolt, kuni kuulete klõpsu.

Uksepoolsuse muutmine

Ukse avamise poolsust on võimalik muuta. Vaikimisi on see paremal poolel, kuid kui paigalduskoht seda nõuab, saab selle panna vasakule poole.

Hoiatus! Uksepoolsuse muutmise ajal ei tohi seade olla elektrivõrku ühendatud. Veenduge, et toitepistik pole seinakontakti sisestatud.

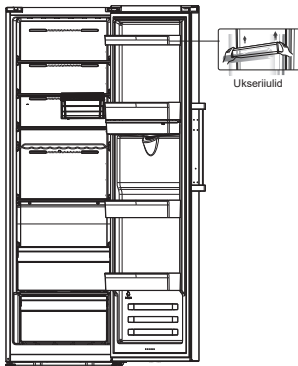
Vajaminevad tööriistad:

	
8 mm kuuskantvõti	Ristpeaga kruvikeeraja
	
Õhukese otsaga kruvikeeraja	8 mm mutrivõti

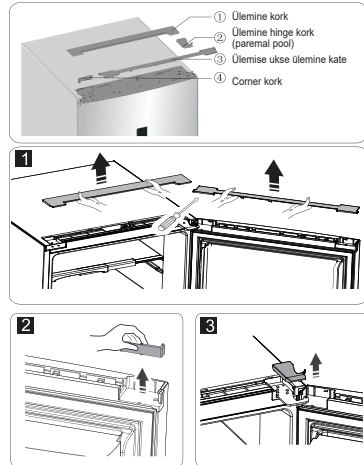
Märkus:

Enne alustamist asetage külmik selle tagaküljele pikali, et pääseksite ligi selle põhjale. Külmiku alla peaksite panema pehme vahtplasti või sarnase materjali, et seadet mitte vigastada. Uksepoolsuse muutmiseks tuleks järgida alltoodud samme.

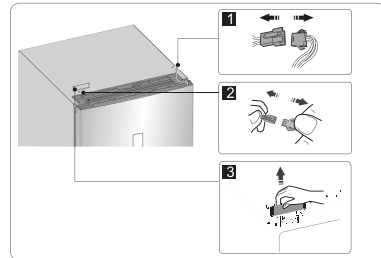
1. Asetage seade püstisesse asendisse. Avage uks ja võtke välja kõik ukseahtlid (et neid mitte vigastada), seejärel sulgege uks.



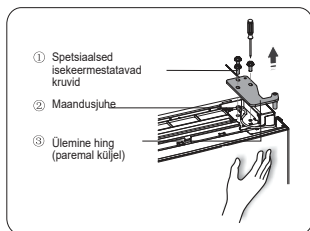
2. Avage külmiku ülaosas asuv osa nr (1) vasakult poolt ja seejärel võtke samal viisil uksest maha osa nr (3) ning osa nr (4). Võtke maha osa nr (2) ning asetage see tagasi kilekotti.



3. Ühendage lahti elektrühendused (1) ja (2) ning võtke maha osa nr (3).

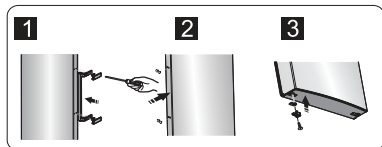
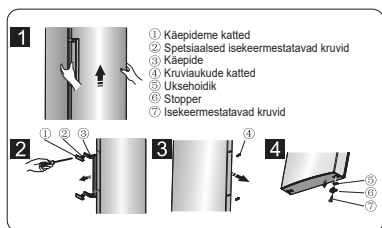


4. Eemaldage kruvid nr (1), lahtine juhe (2), ja eemaldage osa nr (3).

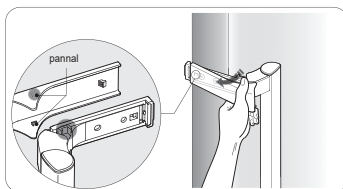
**Märkus:**

Teise sammu ajal hoidke ust käega kinni, et vältida ukse kukkumist.

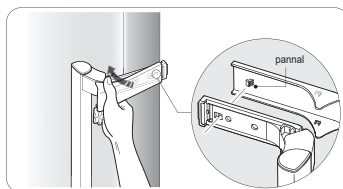
5. Eemaldage uks ja asetage see pehmele pinnale paneel ülespoole. Keerake lahti osa nr (1) ja osa nr (4), seejärel keerake lahti kruvid (2), nagu pildil näidatud. Asetage käepide (3) vasakule poolele, seejärel paigaldage järjekorras kruvid (2), osa nr (1) ja osa nr (4). Keerake lahti kruvid (7), eemaldage osa nr (6) ja osa nr (5), pöörake osa nr (6) ümber ning paigaldage seejärel kruvide (5) abil osa nr (6) ja osa nr (7) paremale poolele.



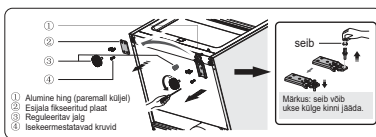
Märkus: 1: Eemaldage käepideme kate nagu järgmisel joonisel näidatud : painutage ülemist tiiba ja võtke ülemine pannal käepideme küljest ära, tehke sama ka teisel pool. Pärast seda võtke maha käepideme **kate**.



Märkus: 2: paigaldage käepideme kate nagu järgmisel joonisel näidatud: kõigepealt kinnitage pannal, seejärel sulgege kate seestpoolt, kuni kuulete klõpsu.

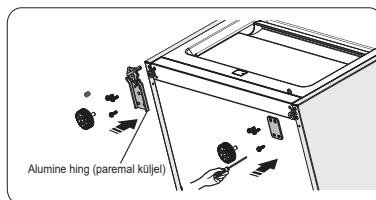


6. Asetage külmik tasasele pinnale, eemaldage osa nr (3) ja seejärel keerake lahti kruvid nr (4). Eemaldage osa nr (2) ja osa nr (1).

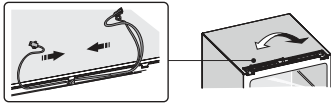


7. Keerake välja alumine hing, asetage see augu lähedale ja seejärel keerake see kinni ning paigaldage seib.

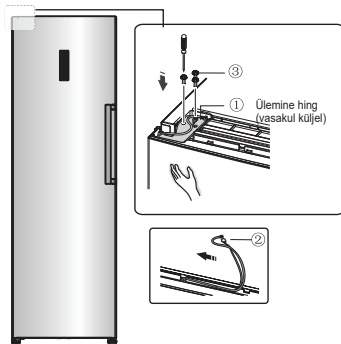
8. Liikuge tagasi 6. sammu juurde, asetage osa nr (1) paremale ja osa nr (2) vasakule, seejärel kinnitage need kruvidega nr (4). Viimasena paigaldage osa nr (3).



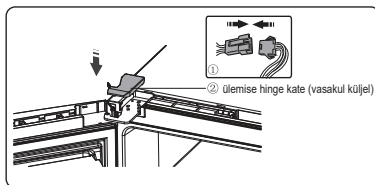
9. Vahetage ka nii külmiku vasakul kui ka paremal avauses asuvad juhtmed.



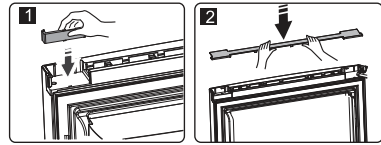
10. Liigutage uks sobivasse asendisse, reguleerige osa nr (1) (mis on kilekotis) ja ust. Liigutage ühendusjuhe (2) ukse avauses vasakult paremale ning seejärel kinnitage osa nr (1) ja juhe (2) kruvidega (3). (Palun hoidke ust paigaldamise ajal käega kinni.)



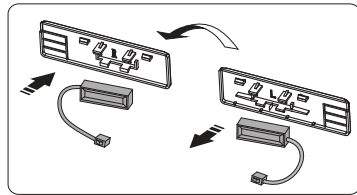
11. Ühendage elektrühendus (1) nagu kirjeldatud kolmandas sammus, seejärel paigaldage osa nr (2) (mis on kilekotis).



12. Pöörake osa nr (1) CD 180° võrra ümber ja paigaldage see ukse vasakusse nurka, seejärel paigaldage osa nr (2) (mõlemad osad võtsite alla teise sammu käigus).

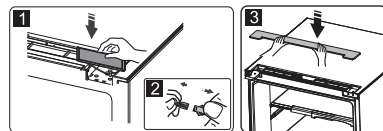


13. Võtke herkoonlüli plokist (osa (3) 3. sammus) välja ja paigaldage see teise ploki sisse (mis on kilekotis ja millele on märgitud "R"). Pange äsja eemaldatud plokk tagasi kilekotti.



Märkus: Veenduge, et herkoonlüli märgistatud pool sobib korrektselt ploki.

14. Paigaldage osa nr (1), ühendage ühendusjuhe (2) ja seejärel paigaldage osa nr (3).

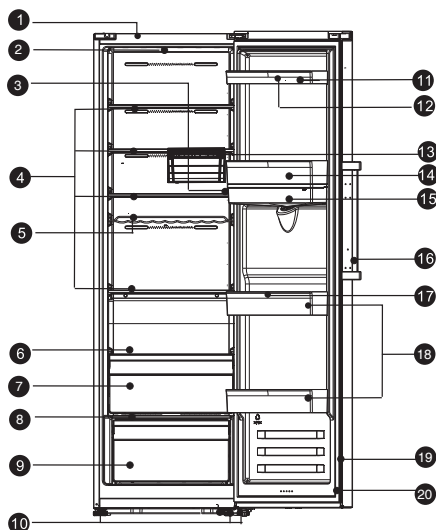


15. Avage uks, asetage ukseriulid tagasi ja sulgege uks.

Seadme kirjeldus

1. Korpus
2. LED-valgusti
3. LED-valgustiparemal (valikuline)
4. Klaasriiul
5. Pudeli-riiul
6. Väike klaasriiul
7. 0 ° C jahe pluss
8. Värskuskarbi kaas
9. Värskuskast
10. Reguleeritavad sääred
11. Ülemine riiul
12. Munarest (sees)
13. Säilituskarp (valikuline)
14. Keskmine riiul
15. Veehoidla kasti osa
16. Käepide
17. Pudelihooldik (sees) (valikuline)
18. Alumine riiul
19. Külmiikuks
20. Külmiiku tihend

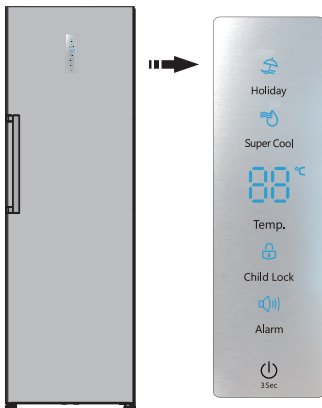
Seadme vaade



Märkus: Kuna meie tooteid pidevalt täiustatakse, võib teie külmik siin kasutusjuhendis toodud joonistest veidi erineda, kuid selle funktsioonid ja kasutusmeetodid on samad.

Juhtnupud ekraanil

Reguleerige oma seadme funktsioone ja režiime järgmiste juhtnuppude abil, mid kirjeldatakse allolevatel piltidel. Kui seade esimest korda sisse lülitatakse, süttib ekraanilolevate ikoonide taustavalgus. Kui ühtegi nuppu ei vajutata ning ukсед on suletud, taustavalgus kustub.



Temperatuuri reguleerimine

Optimaalseks toidu säilitamiseks.

Soovitame külmiku esmakordsel käivitamisel määrata külmikuosa temperatuuri -18°C peale. Kui soovite temperatuuri muuta, järgige alltoodud juhiseid.

Ettevaatust! Temperatuuri määramisel seadistate kogu külmikuosa keskmise temperatuuri. Iga sektsiooni sisesed temperatuurid võivad erineda paneelil kuvatud temperatuuridest sõltuvalt sellest, kui palju toitu te hoiustate ning kuhu toit on asetatud. Seadmesisest temperatuuri võib mõjutada ka ümbri-sev temperatuur.

Märkus: Kõrge temperatuurisäte kiirendab toidu riknemist

1. Temp.

Vajutage lukustamata olekus „Temp.“ nuppu, külmikuosa näidik vilgub, külmikuosa määratud temperatuuri vähendatakse 1°C võrra. Iga nupuvajutusega muutub temperatuur tsükliliselt vahemikus 2°C kuni 8°C. Kui te 10 sekundi jooksul nuppu ei vajuta, seadistus salvestatakse.

2. Superjahutuse funktsioon

„Super Cool“

„Super Cool“ suudab toitu kiiremini jahutada ja hoiab selle kauem värskena.

- Funktsiooni aktiveerimiseks vajutage „MODE“ nuppu. Süttib „Super Cool“ funktsiooni ikoon ja külmiku temperatuurinäidik kuvab 2°C.

- „Super Cool“ funktsioon lülitub automaatselt kolme tunni.

- Kui superjahutuse funktsioon on sisselülitatud, saate selle välja lülitada vajutades „Temp.“ nuppu, ning külmiku temperatuurisäte taastatakse eelmisele väärtusele.

3. Puhkuserežiim

Kui aktiveeritud on puhkuserežiim, lülitatakse külmiku temperatuur automaatselt 15°C peale, et vähendada energia tarbimist.

- Sügavkülm temperatuur lülitatakse automaatselt sättele -18°C.

Oluline! Sellel perioodil ärge külmikus toitu hoidke.

- Kui aktiveeritud on puhkuserežiim, saate selle välja lülitada vajutades „TEMP“ nuppu. Seejärel taastatakse külmiku temperatuurisäte eelmisele sättele.

4. Alarm



Alarmi käivitumisel hakkab alarmi ikoon välkuma ja kostub sumisev heli.

Alarmi tühistamiseks vajutage lukustamata olekus „Alarm“ nuppu. Siis piiksumine lõpeb, alarmi näidik jääb põlema ja ekraan muutub tavapäraseks.

Avatud ukse alarm

- Kui uks on üle ühe minuti avatud, käivitub avatud ukse alarm ja kuvapaneelile kuvatakse „dr“.
- Avatud ukse alarmi korral piiksub märguheli iga minuti järel kolm korda.
- Kui avatud ukse alarm kestab rohkem kui kümme minutit, siis piiksumine lõpeb, alarmi näidik kustub ja ekraan muutub tavapäraseks.
- Energia säästmiseks ärge palun seadme kasutamisel selle ust pikka aega lahti hoidke. Avatud ukse alarmi saab lõpetada ukse sulgemisega.

5. Ooterežiim



Kui soovite seadet puhastada või selle kasutamise lõpetada, saate selle välja lülitada, vajutades (⏻) nuppu.

- Kui külmik töötab, saate selle välja lülitada, vajutades (⏻) nuppu kolme sekundi vältel, seejärel kuvatakse ekraanile „OFF“.

Oluline! Sellel perioodil ärge külmikus toitu hoidke.

- Kui külmik on ooterežiimis ja on lukustamata, vajutage (⏻) nuppu kolme sekundi vältel, külmik lülitub sisse ja ekraan muutub tavapäraseks.

6. Lapselukk



Saate vajutada lapseluku nuppu „Child Lock“, et vältida valesid sätteid, kui lapsed nuppe puudutavad.

Kui lapseluku näidik põleb, on külmik lukustatud ning teistele nuppudele vajutamine ei tee midagi.

- Kui lapseluku funktsioon on aktiveeritud, saate selle välja lülitada, vajutades lapseluku nuppu „Child Lock“ kolme sekundi vältel. Seejärel lülitub lapseluku näidik välja. Siis saate määrata režiime ja temperatuuri, tühistada alarmi ja ooterežiimi.
- Kui ühtegi nuppu 20 sekundi vältel ei vajutata, siis lukustub nupp automaatselt.
- Kui ühtegi nuppu 60 sekundi vältel ei vajutata, siis lülitub ekraan välja ning seda saab uuesti kuvada mistahes nupule vajutades

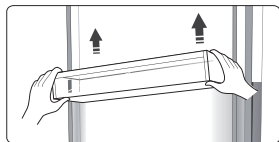
Märkus: Juhtpaneeli saab kasutada vaid lukustamata olekus.

Seadme kasutamine

Teie seadmega on kaasas mitu lisatarvikut ja see peatükk kirjeldab nende parimaid kasutusviise.

Ukseriilid

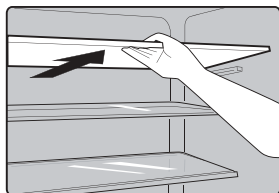
- See on sobilik munade, purgijookide, pudelite, pakendatud toidu jms hoiustamiseks. Ärge hoiustage ukseriilites liiga raskeid esemeid.
- Kui soovite riilid puhastamiseks välja võtta, võtke neist kõigepealt toit välja.



Märkus: Ülemises riulis on olemas munarest ning alumises pudelihoidja.

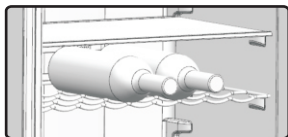
Riilid külmikukambris

- Külmikukambris on riilid ja neid saab puhastamiseks välja võtta.



Painduv veiniriil

- See on mõeldud veinipudelite või jookide hoiustamiseks ja seda saab puhastamiseks välja võtta.



0 °C cool plus

- Selles sahtlis on temperatuur umbes 2-4°C madalam kui külmikusas.
- See sobib kala, liha ja muu kergelt rikneva toidu hoiustamiseks.

Puu- ja köögiviljasahkli kate

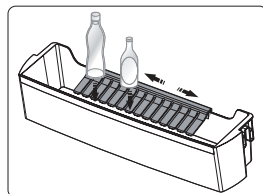
- See on mõeldud sahtli temperatuuri reguleerimiseks ja vältimaks köögiviljade niiskuskadu.

Niiskust säilitav puu- ja köögiviljasahtel

- See sobib puu- ja köögiviljade hoiustamiseks.

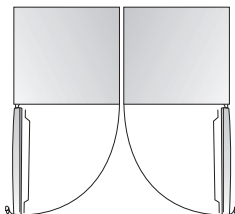
Pudelihoidja

- Pudelihoidja fikseerib pudeli. Saate selle asetada keskmisele või alumisele ukseriilile ja libistada kas vasakule või paremale.



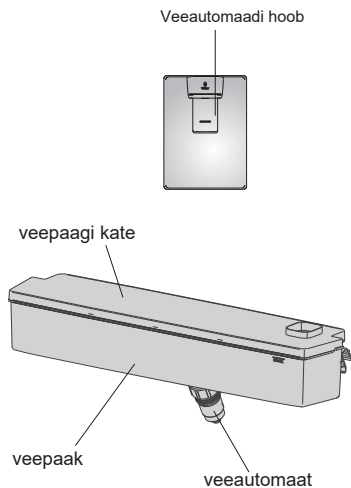
Külmikute paaris paigaldamine

- Saate oma sügavkülmiku koos külmikuga paigaldada.
- Neid saab paigaldada kaasasolevate paigaldusvahendite abil.



Veeautomaat

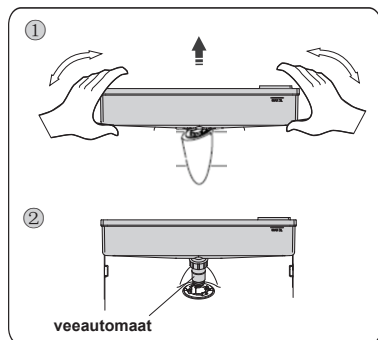
Külmiku ukse küljes asuv veeautomaat on mõeldud joogivee hoiustamiseks. Selle seadmega saate lihtsalt jahutatud vett võtta, ilma ilma et peaksite külmikut avama. Vaadake üle järgmised nõuanded.



Enne kasutamist

Enne seadme esmakordset kasutamist peaksite toimima järgmiselt.

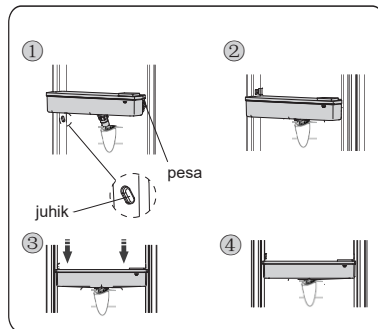
1. Hoidke tugevalt veepaagi mõlemat külge, seejärel tõmmake veepaak välja seda üles ja alla raputades.
2. Kravige otsik lahti, seejärel puhastage see ja veepaagi sisemus.



Kokku panemine

Enne kokku panekut valage vesi paagist välja ja kontrollige, kas seib on ümberpööratud.

1. Sisestage otsik avausse.
2. Sobitage veepaak ukse küljes olevatesse juhikutesse.
3. Suruge veepaak külgedest kinni hoides allapoole.
4. Kui kuulete klõpsuvat heli, siis see tähendab, et paigaldamine õnnestus.

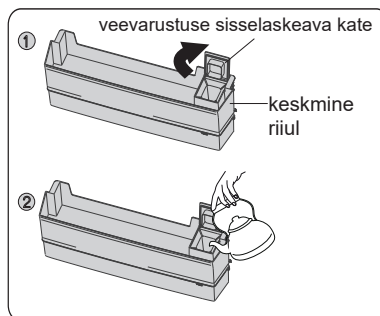


Hoiatus!

1. Olge ettevaatlik ja ärge otsikule vajutage.
2. Veepaagi paigaldamisel veenduge, et kõigepealt sisestate otsiku avausse.

Veega täitmine

1. Avage paremal küljel asuv vee täitmise kate.
2. Valage vesi sisse.



Ettevaatust!

- Valage paaki kuni kolm liitrit (soovituslik) vett ja mitte rohkem kui märgitud. Vastasel juhul võib vesi välja voolata, isegi kui kate on kinni.

- Vee asemel ei soovitata kasutada teisi jooke (piima, mahla, karboniseeritud jooke). Eriti ei tohik kasutada teravilju sisaldavaid jooke (need võivad seadet rikkuda).
- Veepaaki ei tohi otse kuuma vett valada.

Hoiatus!

Vee valamisel ärge puudutage seadme teisi osasid, sest see võib põhjustada vee lekkimist.

Vee võtmine

Vee võtmiseks kasutage sobivaid tasse, mis mahuvad veeautomaadi alla.



Hoiatus!

Ärge veeautomaadi hooba ilma tassita suruge, sest nii võib automaadist vett lekkima hakata.

Puhastamine

1. Eemaldage keskmine riiul, võtke veepaak ukse küljest ettevaatlikult ära.
2. Peske veepaaki, selle katet ja ventili kergelt veega.
3. Pärast seadme puhastamist peaksite sellel laskma loomulikult kuivada või kuivatage seda fööniga.
4. Kuivatage tilgasahtlit regulaarselt kuiva käterätikuga, et vältida vee ülevoolumist.
5. Puhastage veepaake, kui neid pole 48 tunni jooksul kasutatud. Loputage veeallikaga ühendatud veesüsteemi, kui automaadist pole viis päeva vett õetud.

Kasulikud vihjed ja näpunäited

Energia säästmise näpunäited

Energia säästmiseks soovime järgida alltoodud nõuandeid.

- Proovige ust mitte pikka aega lahti hoida, et energiat säästa.
- Veenduge, et seade pole küttekeha läheduses (otsene päikesevalgus, elektriahi või -pliid jne).
- Ärge seadke temperatuuri madalamaks kui on vaja.
- Ärge hoidke seadmes sooja toitu või lenduvaid vedelikke.
- Paigutage seade hästi ventileeritud niiskusrõõruumi. Palun vaadake peatükki "Uue seadme paigaldamine".
- Kui diagramm näitab sahtlite, köögiviljasahhtlite ja riulite jaoks õiget kombinatsiooni, ärge seda muutke, sest see on kõige energiasäästlikum kombinatsioon.

Soovitused värskete toiduainete jahutamiseks

- Ärge asetage kuuma toitu kohe külmikusse või sügavkülma. See tõstab külmikusisest temperatuuri ning paneb kompressori rohkem tööd tegema, mille tagajärjel tarbib see rohkem energiat.
- Katke toit kinni või pakkige see sisse, eriti, kui sellel on tugev lõhn.
- Asetage toit külmikusse korrektselt, et õhk saaks toiduainete ümber ringleda.

Soovitused jahutamiseks

- Liha (kõik tüübid): pakkige kilesse ja asetage klaasist riulile köögiviljasahkli kohale. Järgige alati toidu säilivusaegasid ja tarbige tootja soovitatud perioodi jooksul.
- Kõpsetatud toit, külmad road jne: tuleks kinni katta ja asetada mis tahes riulile.
- Puu- ja köögiviljad: neid tuleks hoiustada vastavas sahtlis.
- Või ja juust: tuleks pakkida õhukindlasse fooliumi või kilesse.
- Piimapudelid: pudelitel peaks olema kork ning neid tuleks hoida ukseahhhtlites.

Seadme väljalülitamine

Kui peate seadme pikemaks perioodiks välja lülitama, peaksite järgima alltoodud samme, et vältida hallituse tekkimist.

1. Eemaldage külmikust kogu toit.
2. Tõmmake toitepistik elektrikontaktist välja.
3. Puhastage ja kuivatage külmiku sisemus põhjalikult.
4. Veenduge, et külmiku ukсед on veidi lahti võimaldamaks õhu ringlemist.

Puhastamine ja hooldus

Hügieenilistel põhjustel tuleb seadet (k.a selle välimisi ja sisemisi lisatarvikuid) puhastada regulaarselt vähemalt iga kahe kuu tagant.

Ettevaatust! Puhastamise ajal ei tohiks seade olla elektrivõrku ühendatud. Elektrilöögi oht! Enne puhastamist lülitage seade välja ja eemaldage toitepistik elektrikontaktist.

Välispindade puhastamine

Seadme kena välimuse säilitamiseks peaksite seda regulaarselt puhastama.

- Pühkige numbripaneeli ja ekraani puhta, pehme riidelapiga.
- Pihustage vett puhastuslapile, mitte otse seadme pinnale. Nii jaotub niiskus pinnale ühtlasemalt.
- Puhastage uksi, käepidemeid ja korpust pehme puhastusvahendiga ning seejärel pühkige pehme lapiga kuivaks.

Ettevaatust!

- Ärge kasutage teravaid esemeid, sest need võivad seadme pinda kriimustada.
- Ärge kasutage puhastamiseks vedelaid, autošampooni, kloori, eeterlikke õlisid, abrasiivseid puhastusvahendeid või orgaanilisi lahusteid, nagu näiteks benseeni. Need võivad külmiku pinda kahjustada ja tulekahju põhjustada.

Külmiku sisemuse puhastamine

Seadme sisemust tuleb regulaarselt puhastada. Puhastada on kergem siis, kui külmikus on vähe toitu.

Külmiku sisemuse puhastamine

Seadme sisemust tuleb regulaarselt puhastada. Puhastada on kergem siis, kui külmikus on vähe toitu.

Pühkige sügavkülma sisemust nõrga soodalahusega, seejärel loputage põhjalikult sooja veega kasutades selleks svammi või riidelappi. Enne riiulite ja sahtlite tagasiasetamist pühkige kõik täiesti kuivaks.

Kuivatage põhjalikult kõik pinnad ja eemaldatavad osad.

Kuigi see seade eemaldab jääd automaatselt, võib sügavkülma sektsiooni siseseintele tekkida härmatis, kui sügavkülma ust liiga tihti lahti tehakse või see on liiga kaua avatud. Kui härmatis on liiga paks, valige aeg, mil külmikus pole palju toitu, ning tegutsege järgmiselt:

Ettevaatust! Ärge kasutage külmikust härmalise eemaldamiseks teravaid esemeid. Seadme võib elektrivõrku ühendada ja sisse lülitada alles siis, kui see on täiesti kuiv.

Uksetihendite puhastamine

Hoidke uksetihendid puhtana. Kleepuva toidu ja jookide tõttu võivad uksetihendid korpuse külge kleepuda ja ukse avamisel rebeneda. Peske tihendeid pehme puhastusvahendi ja sooja veega. Pärast puhastamist loputage ja kuivatage tihendid põhjalikult.

Ettevaatust! Alles siis, kui uksetihendid on täiesti kuivad, võite seadme tagasi elektrivõrku ühendada ja sisse lülitada.

LED-valgusti asendamine

Hoiatus: Ise ei tohi te LED-valgustit välja vahetada! Kui LED-valgusti on kahjustatud, võtke abi saamiseks ühendust klienditeoga.

LED-valgusti väljavahetamiseks tuleb tegutseda järgmiselt:

1. Ühendage seade elektrivõrgust lahti.
2. Eemaldage valgusti kate seda üles ja välja lükates.
3. Hoidke LED-valgusti katet ühe käega ja tõmmake seda teise käega samal ajal ühendusriivi alla surudes.
4. Vahetage LED-valgusti välja ja lükake see korrektselt oma kohale.

Veotsing

Kui teil on seadmega probleeme või olete mures, et seade ei tööta korralikult, saate enne remondi tellimist ise vastavalt antud peatükile mõnda asja kontrollida.

Hoiatus! Ärge proovige seadet ise parandada. Kui probleem jätkub ka pärast alltoodud kontrolltoimingute tegemist, võtke ühendust kvalifitseeritud elektrikuga, volitatud inseneri või poega, kust toote ostsite.

Probleem	Võimalik põhjus ja lahendus
Seade ei tööta korralikult.	Kontrollige, kas toitepistik on korralikult elektrikontakti ühendatud.
	Kontrollige toiteallika kaitsmeid ja vooluringi ning vajadusel asendage need.
	Ümbritsev temperatuur on liiga madal. Selle probleemi lahendamiseks püüdke seadistada kambri temperatuur madalamale tasemele.
	See, et sügavkülma automaatse sulatamisprotsessi ajal või lühikese aja vältel pärast seadme sisse lülitamist ei tööta, on normaalne ning kaitseb kompressorit.
Sektsioonidest eralduvad lõhnad	Külmkapi sisemus võib puhastamist vajada.
	Mõned toiduained või nende pakendid võivad halba lõhna põhjustada.
Seadmest kostub müra	Alltoodud helid on normaalsed: <ul style="list-style-type: none"> • kompressori töötamise hääl; • sügavkülma sektsioonis või teistes sektsioonides asuva väikese ventilaatori hääl; • keevale veele sarnane mulisev hääl; • paukuv heli automaatse sulatamise ajal; • klõpsuv heli enne kompressori käivitumist.
	Teised ebaharilikud helid võivad tekkida alltoodud põhjustel ning neid tuleb kontrollida ja vajadusel tegutseda: <ul style="list-style-type: none"> • külmik pole tasakaalus; • seadme tagaosas puutub vastu sein; • kukkuvad või veerevad purgid või pudelid.
Mootor töötab pidevalt.	Mootori häält aegajalt kuulda on normaalne, järgmistel juhtudel peab see töötama suurema jõudlusega: <ul style="list-style-type: none"> • temperatuurisäte on madalam kui oleks vajalik; • seadmesse on hiljuti asetatud suur kogus sooja toitu; • seadet ümbritsev temperatuur on liiga kõrge; • uksi hoitakse liiga pikalt või liiga tihti lahti; • kui seade on äsja paigaldatud või pikka aega olnud väljalülitatud.
Sektsioonis on härmatisekiht.	Kontrollige, et toit ei blokeeriks õhu väljalaskeavasid ning veenduge, et toit on seadmesse paigutatud nii, et tagatud oleks piisav ventilatsioon. Veenduge, et ukсед oleks täielikult suletud. Härmatisekihi eemaldamiseks vaadake palun puhastamise ja hoolduse peatükki.
Temperatuur külmikus on liiga soe.	Võimalik, et hoidsite uksi liiga kaua või sageli lahti või uste sulgumist takistab mingi ese või seadme ümber, taga või peal pole piisavalt ruumi.
Temperatuur külmikus on liiga külm.	Muutke temperatuuri järgides juhiseid peatükis „Juhtnupud ekraanil“.

Probleem	Võimalik põhjus ja lahendus
Uksed sulguvad raskelt.	Kontrollige, kas külmik on 10-15 mm võrra tahapoole kaldu, et uksed saaksid ise sulguda, või kas mingi asi külmiku sees takistab uste sulgemist.
Põrandale tilgub vett.	Veekandik (mis asub külmiku all tagaosas) võib olla tasakaalust väljas või kompressori all asuv äravoolutila ei pruugi olla korralikult paigas, et vett sinna kandikule juhtida või on veetila ummistunud. Kandiku ja tila kontrollimiseks peate võib-olla külmiku seinast eemale tõmbama.
Valgus ei tööta.	<ul style="list-style-type: none"> ● LED-valgusti võib olla kahjustatud. Vaadake LED-valgusti väljavahetamise jaotist puhastamise ja hoolduse peatükis. ● Juhtsüsteem on tuled väljalülitanud, sest uksi hoitakse liiga kaua lahti. Tulede sisse lülitamiseks sulgege uksed ja avage seejärel uuesti.

Seadme utiliseerimine

Seda seadet ei tohi olmejäätmete hulka visata.


Pakkematerjalid

Ringlussevõtusümboliga tähistatud pakkematerjale saab ümber töödelda. Visake pakkematerjal ära sobivasse kogumiskonteinerisse, et seda oleks võimalik taaskasutada.

Enne seadme kasutusest kõrvaldamist

1. Tõmmake pistik pistikupesast välja
2. Lõigake voolujuhe otsast ja visake see koos pistikuga ära.

Ettevaatust! Külmikud sisaldavad spetsiaalseid külmaaineid ja gaase, mida tuleb jäätmetena käidelda professionaalselt, kuna nad võivad kahjustada silmi või süttida. Enne külmiku nõuetekohast utiliseerimist veenduge, et külmaaine torustik ei ole kahjustunud.

	Toote nõuetekohane utiliseerimine
	<p>Selline tähistus tootel või selle pakendil näitab, et toodet ei tohi käidelda koos muude olmejäätmetega. Selle asemel tuleb see viia sobivasse jäätmekogumiskohta, kus töödeldakse ümber elektri- ja elektroonikaseadmeid. Kui veendute, et toode kõrvaldatakse kasutusest korrektselt, aitate vältida võimalikke kahjulikke mõjusid keskkonnale ja inimeste tervisele, mis võivad selle toote sobimatu käitlemise tulemusel tekkida. Rohkem teavet selle toote ümbertöötlemise kohta küsige oma kohalikust omavalitsusest, prügiteenuse pakkujalt või poest, kust toote ostsite.</p>

Toidu saastumise vältimiseks järgige palun alltoodud juhiseid.

- Kui uks on pikalt avatud, võib see seadmesisest temperatuuri märkimisväärselt tõsta.
- Puhastage toiduga kokkupuutuvaid pindasid ning äravoolusüsteeme regulaarselt.
- Hoiustage toorest liha ja kala külmikus sobilikes anumates, et need ei puutuks kokku teiste toitudega ega tilguks nende peale.
- Kahe tärniga tähistatud sügavkülmasahtlid sobivad eelkülmutatud toitude hoiustamiseks, jäätise hoiustamiseks ja valmistamiseks ning jääkuubikute tegemiseks.
- Ühe, kahe ja kolme tärniga sahtlid ei sobi värskete toidu külmutamiseks.

Järjekord	Sahtlite TÜÜP	Soovitud hoiustamistemperatuur (°C)	Sobilik toit
1	Külmik	+2 ~ +8	Munad, küpsetatud toit, pakendatud toit, puu- ja köögiviljad, piimatooted, koogid, joogid ja muu toit, mis ei sobi sügavkülmutamiseks.
2	(***)*-sügavkülm	≤ -18	Mereannid (kala, krevetid, karbid), mageveekalad ja lihatooted (soovituslik hoiustamisaeg kuni üks kuu, sest ajaga väheneb nii toiteväärtus kui ka maitse). Ei sobi värskete toidu sügavkülmutamiseks.
3	***-sügavkülm	≤ -18	Mereannid (kala, krevetid, karbid), mageveekalad ja lihatooted (soovituslik hoiustamisaeg kuni üks kuu, sest ajaga väheneb nii toiteväärtus kui ka maitse). Ei sobi värskete toidu sügavkülmutamiseks.
4	** -sügavkülm	≤ -12	Mereannid (kala, krevetid, karbid), mageveekalad ja lihatooted (soovituslik hoiustamisaeg kuni üks kuu, sest ajaga väheneb nii toiteväärtus kui ka maitse). Ei sobi värskete toidu sügavkülmutamiseks.
5	*-sügavkülm	≤ -6	Mereannid (kala, krevetid, karbid), mageveekalad ja lihatooted (soovituslik hoiustamisaeg kuni üks kuu, sest ajaga väheneb nii toiteväärtus kui ka maitse). Ei sobi värskete toidu sügavkülmutamiseks.
6	0-tärni	-6 ~ 0	Värsked sea-, looma-, kanaliha, kala, mõned pakendatud töödeldud toidud jne. (Soovituslik süüa samal päeval, mitte hiljem kui kolme päeva jooksul). Osaliselt pakendatud/paberisse või kilesse mähitud töödeldud toidud (mida ei saa sügavkülmutada).
7	Jahekapp	-2 ~ +3	Värsked/külmutatud sea-, looma-, kanaliha, kala, mageveekalad jne. (Alla 0°C juures hoiustamine seitse päeva, üle 0°C juures tuleks tarbida samal päeval ja mitte hiljem kui kahe päeva jooksul.) Mereannid (alla 0°C juures hoiustamine 15 päeva, üle 0°C juures ei soovitata hoiustada).

8	Värske toit	0 ~ +4	Värske sea-, looma-, kanaliha, kala, küpsetatud toit jne. (Soovituslik süüa samal päeval, mitte hiljem kui kolme päeva jooksul.)
9	Vein	+5 ~ +20	Punane-, valge- ja vahuvein jne.

Märkus: palun hoiustage erinevaid toitusid ettenähtud sahtlites või ostetud toidu soovitatud temperatuuril.

- Kui jätate külmiku pikaks ajaks tühjana seisma, lülitage see välja, sulatage, puhastage, kuivatage ja jätke uks lahti, et vältida hallituse teket.

Veeautomaadi puhastamine (spetsiaalselt veeautomaadiga seadmete jaoks):

- Puhastage veepaak, kui te pole seda 48 tundi kasutanud. Kui vett pole viis päeva veeautomaadist lastud, loputage veevarustusega ühendatud veesüsteemi.

HOIATUS! Enne külmikusse asetamist tuleb toit pakendada ning vedelikke tuleb hoiustada pudelites või suletud konteinerites, et vältida probleeme, kui seadet pole lihtne puhastada.