

# Hisense

life reimagined

## NÁVOD K OBSLUZE

Před používáním tohoto spotřebiče, si prosím důkladně přečtete tento návod k obsluze a uložte jej pro jeho budoucí využití.

**RL481N4BIE**  
**RL481N4BWE**

**Česky**

## Obsah

Informace o bezpečnosti a varování.....	2	Užitečné rady a tipy.....	16
Instalace nového spotřebiče.....	8	Čištění a péče.....	17
Popis spotřebiče.....	12	Odstranění možných problémů .....	18
Ovládací prvky na displeji.....	13	Důležité bezpečnostní pokyny.....	20
Použití spotřebiče.....	15		



## Informace o bezpečnosti a varování

Z důvodu vaší bezpečnosti a správného použití, ještě před instalací a prvním použitím spotřebiče, si pozorně přečtete tento návod k obsluze, včetně těchto tipů a varování. Abyste zabránili nežádoucím chybám a nehodám, je důležité zajistit, aby se všechny osoby používající tento spotřebič důkladně seznámily s jeho obsluhou a bezpečnostními funkcemi. Uchovejte si tyto pokyny a v případě předání spotřebiče se ujistěte, zda zůstal tento návod ve spotřebiči tak, aby byl používán v průběhu celé životnosti a správně informoval o správném používání spotřebiče a bezpečnosti. Z bezpečnostních důvodů a pro ochranu majetku dodržujte pokyny v tomto návodu, protože výrobce nenese žádnou zodpovědnost za poškození způsobené nedodržením těchto pokynů.

### Bezpečnost dětí a jiných nezpůsobilých osob

- **Podle standardu EN**

Tento spotřebič mohou používat děti od 8 let a osoby s omezenými fyzickými, sensorickými nebo mentálními schopnostmi, nebo bez dostatečných zkušeností a znalostí, pokud jsou pod dohledem nebo byly poučeny o správném a bezpečném použití spotřebiče a porozuměly možným rizikům. Nedovolte dětem hrát si se spotřebičem. Čištění a údržbu nesmějí provádět děti bez dozoru.

- **Podle standardu IEC**

Tento spotřebič není určen k používání osobám (včetně dětí) s omezenými fyzickými, sensorickými nebo mentálními schopnostmi, nebo bez dostatečných zkušeností a znalostí, pokud nejsou pod dohledem nebo byly poučeny o správném a bezpečném použití spotřebiče osobou zodpovědnou za jejich bezpečnost.

- Držte obalové materiály mimo dosah dětí, protože představují riziko udušení.
- V případě likvidace spotřebiče odpojte zástrčku od síťové zásuvky, odřízněte napájecí kabel (co nejdříve u spotřebiče) a sundejte dvířka, abyste zabránili úrazu dětí elektrickým proudem, nebo jejich uvěznění ve spotřebiči.
- Pokud tento spotřebič obsahující magnetická těsnění dvířek nahrazuje starší model s pružinovým zámkem (západkou) na dvířkách nebo víku, před likvidací starého spotřebiče znehodnoťte západku. Tímto zabráníte možnému uvěznění dětí ve spotřebiči.

## Všeobecná bezpečnost



- **VAROVÁNÍ** – Tento spotřebič je určen pro použití v domácnosti a podobném prostředí, jako jsou:
  - zaměstnanecké kuchyně v prodejnách, kancelářích nebo jiném pracovním prostředí;
  - farmy a klienti hotelů, motelů a jiné typy ubytovacího zařízení;
  - místa pro výdej snídaní;
  - cateringové a jiné podobné neprodejní akce
- **VAROVÁNÍ** — V spotřebiči neskladujte explozivní látky, jako jsou plechovky s hořlavými plyny.
- **VAROVÁNÍ** — Pokud je poškozen napájecí kabel, musí ho vyměnit výrobce, servisní technik nebo podobně kvalifikovaná osoba, aby se zabránilo případnému nebezpečí.
- **VAROVÁNÍ** — Udržujte větrací otvory spotřebiče nebo vestavěného nábytku volné bez překážek.
- **VAROVÁNÍ** — K urychlení procesu odmrazování nepoužívejte mechanická zařízení jiná než doporučená výrobcem.
- **VAROVÁNÍ** — Zabraňte poškození chladicího okruhu.
- **VAROVÁNÍ** — V skladovacím prostoru spotřebiče nepoužívejte elektrické spotřebiče, pokud nejde o typ, který je doporučený výrobcem.

- **VAROVÁNÍ** — Chladicí a izolační plyn je hořlavý. Likvidaci starého spotřebiče může provádět pouze autorizované servisní středisko. Nevystavujte ohni.
- **VAROVÁNÍ** — Při umístění spotřebiče se ujistěte, zda není napájecí kabel zachycený nebo poškozený.
- **VAROVÁNÍ** — Neumísťujte mnohočetné přenosné zásuvky nebo přenosné zdroje napájení na zadní stranu spotřebiče.

## Výměna žárovky osvětlení

- **VAROVÁNÍ** — Žárovky osvětlení nesmí vyměňovat uživatel! Pokud je osvětlení poškozené, požádejte o pomoc zákaznickou linku.  
Toto varování se týká pouze chladniček, které mají žárovky osvětlení.

## Chladivo

Chladicí izobutan (R600a), který je obsažen v chladicím okruhu spotřebiče, je přírodní plyn s vysokou kompatibilitou se životním prostředím, který je přece jen hořlavý. Během přepravy a instalace spotřebiče zabraňte poškození komponentů chladicího okruhu. Chladivo (R600a) je hořlavé.

- **VAROVÁNÍ** — Chladničky v izolaci obsahují chladivo a chladicí plyny. Chladivo a chladicí plyny musí být likvidovány odborně, protože mohou způsobit poranění očí nebo vznícení. Před provedením správné likvidace se ujistěte, zda není potrubí chladicího okruhu poškozené.



### **VAROVÁNÍ: Riziko požáru/hořlavé materiály**

Pokud by došlo k poškození chladicího okruhu:

- Vyhněte se otevřenému ohni a zdrojům vznícení.
- Důkladně vyvětrejte místnost, ve které se spotřebič nachází.

Je nebezpečné měnit nebo upravovat spotřebič jakýmkoliv způsobem. Jakékoliv poškození napájecího kabelu může vést ke zkratu, požáru a/nebo zasažení elektrickým proudem.



## **Elektrická bezpečnost**

1. Napájecí kabel nesmí být prodlužován.
2. Ujistěte se, zda není zástrčka napájecího kabelu poškozená. Rozdrčená nebo poškozená zástrčka se může přehřívat a způsobit požár.
3. Ujistěte se, zda máte volný přístup k zástrčce spotřebiče.
4. Netahejte za napájecí kabel.
5. Pokud je elektrická zásuvka uvolněná, nepřipojujte k ní zástrčku. Hrozí riziko zasažení elektrickým proudem nebo vzniku požáru.
6. Nesmíte používat tento spotřebič bez krytu vnitřního osvětlení.
7. Chladnička je určena pouze na napájení z jedné fáze střídavého proudu s hodnotami 220~240 V/50 Hz. Pokud je kolísání napětí v místě bydliště uživatele tak velké, že přesahuje výše uvedené limity, z bezpečnostních důvodů použijte pro chladničku automatický napěťový regulátor s více než 350 W. Chladnička musí být vybavena speciální napájecí zástrčkou namísto běžné s jinými elektrickými spotřebiči. Zástrčka musí odpovídat zásuvce s uzemňovacím kontaktem.

## **Běžné použití**

- Tento chladicí spotřebič není určen k použití jako vestavný spotřebič.
- Ve spotřebiči neskladujte hořlavé plyny ani tekutiny. Hrozí riziko exploze.
- Ve spotřebiči nepoužívejte jiné elektrické spotřebiče (např. elektrický výrobek zmrzliny, mixéry atd.).
- Při odpojování spotřebiče z elektrické zásuvky, vždy tahejte za zástrčku. Netahejte za kabel.
- Do blízkosti plastových dílů tohoto spotřebiče nedávejte horké předměty.

- Nedávejte žádné předměty do blízkosti vzduchových otvorů v zadní stěně.
- Balené mrazené potraviny skladujte v souladu s pokyny výrobce mrazených potravin.
- Měli byste striktně dodržovat doporučení týkající se skladování ve spotřebiči od výrobce. Viz příslušné pokyny o skladování.
- Do mrazícího prostoru nedávejte sycené nebo šumivé nápoje, protože vytvářejí tlak na nádobu, která může explodovat, což může vést k poškození spotřebiče.
- Nekonzumujte mrazené pokrmy ihned po vyjmutí z mrazničky, můžete se poranit.
- Neumísťujte spotřebič na přímé sluneční světlo.
- Držte hořící svíčky, lampy a jiné předměty s otevřeným ohněm v dostatečné vzdálenosti od spotřebiče, abyste zabránili riziku požáru.
- Spotřebič je určen na uskladnění pokrmů a/nebo nápojů v běžné domácnosti podle popisu v návodu. Spotřebič je těžký. Zvyšte pozornost při jeho přemísťování.
- Nevyjímejte ani se nedotýkejte položek v prostoru mrazení, pokud máte vlhké/mokrý ruce, protože to může vést k poraněním pokožky nebo popáleninám z mrazu.
- Nikdy nepoužívejte dno, zásuvky, dvířka apod. na stoupání nebo jako podpěru.
- Mrazené potraviny, nesmějí být po rozmrazení znovu zmrazeny.
- Nekonzumujte ledové nanuky nebo kostky ledu hned po vyjmutí z mrazničky, protože byste si tak mohli poranit ústa a rty.
- Abyste zabránili pádu předmětů a zranění nebo poškození spotřebiče, nepřetěžujte přihrádky dvířek ani do zásuvek nedávejte nadměrné množství potravin.

## **Upozornění!**

### **Péče a čištění**

- Před údržbou, vypněte spotřebič a odpojte zástrčku od elektrické zásuvky.
- Spotřebič nečistěte kovovými předměty, parními čističi, éterickými oleji, organickými rozpouštědly ani drsnými čističi.

- Na odstraňování námrazy ze spotřebiče nepoužívejte ostré předměty. Použijte plastovou škrabku.

## Instalace

### Důležité!

- Při připojení k elektrické síti buďte opatrní, dodržujte pokyny v tomto návodu. Spotřebič vybalte a zkontrolujte ho z hlediska viditelných poškození.
- Pokud je spotřebič poškozený, nepřipojujte ho. Oznamte případné poškození v místě zakoupení. V tomto případě si nechte obalový materiál.
- Doporučuje se počkat několik hodin, před připojením spotřebiče, aby se olej v kompresoru ustálil.
- Okolo spotřebiče zajistěte dostatečné větrání, v opačném případě může docházet k přehřívání. K dosažení dostatečného větrání dodržujte pokyny k instalaci.
- Pokud je to možné, zadní stěna spotřebiče by neměla být velmi blízko stěny a neměl by se dotýkat horkých částí (kompresor, kondenzátor), aby se zabránilo riziku požáru, dodržujte příslušné pokyny k instalaci.
- Spotřebič nesmí být umístěn v blízkosti radiátorů nebo sporáků.
- Po instalaci spotřebiče se ujistěte, zda je zástrčka snadno přístupná.

## Servis

- Všechny elektrické činnosti ohledně servisu spotřebiče musí provádět kvalifikovaný servisní technik, nebo kompetentní osoba.
- Tento spotřebič může opravovat pouze autorizované servisní středisko a mohou se používat pouze originální náhradní díly.
  - 1) Pokud je spotřebič Frost Free.
  - 2) Pokud spotřebič obsahuje mrazicí prostor.

**Poznámka: Děti ve věku od 3 do 8 let mohou vkládat a vyjímat potraviny z chladicího spotřebiče. (Toto ustanovení se vztahuje pouze na region EU.**

## Instalace nového spotřebiče

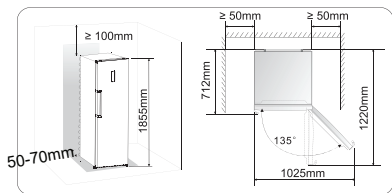
Před prvním použitím spotřebiče si přečtěte následující tipy.

### Větrání spotřebiče



Aby se zlepšila účinnost chladicího systému a šetřila energie, je třeba kolem spotřebiče udržovat dobrou ventilaci, aby se odvádělo teplo. Z tohoto důvodu by měl být kolem chladničky k dispozici dostatečný volný prostor.

**Doporučení:** Je vhodné, aby byl od zadní stěny spotřebiče po stěnu prostor 50–70 mm, nejméně 100 mm od jeho vrchu, nejméně 50 mm od jeho boční stěny po stěnu a volný prostor před otevřením, aby se dvířka chladničky mohla otevřít o 135°. Viz níže uvedené obrázky.

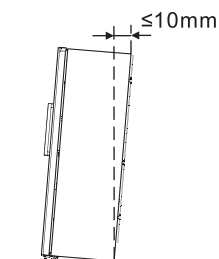


### Poznámka:

- Postavte spotřebič na suché místo, abyste předešli vysoké vlhkosti.
- Chraňte spotřebič před přímým slunečním zářením, deštěm nebo mrazem. Umístěte spotřebič mimo dosah tepelných zdrojů, jako jsou kamna, krby nebo radiátory.

### Vyrovnání spotřebiče

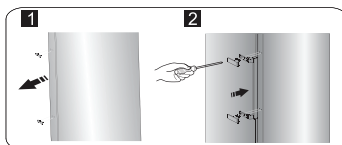
- Pro dostatečné vyrovnání a cirkulaci vzduchu ve spodní zadní části spotřebiče bude pravděpodobně nutné upravit spodní nožičky. Můžete je upravit ručně nebo pomocí vhodného klíče.
- Na zajištění samo-zavírání dvířek, nakloňte vrchol směrem dozadu přibližně o 10 mm.



### Instalace rukojetí dvířek

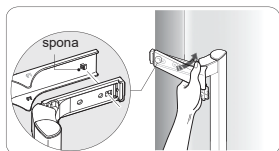
Pro usnadnění přepravy jsou rukojeti dvířek dodávány zvlášť v plastovém sáčku, rukojeti dvířek můžete nainstalovat následujícím způsobem:

1. Vypačte kryty šroubů na levé straně dvířek a pak je dejte zpět do plastového sáčku.
2. Zarovnejte rukojeť na levé straně dvířek, přičemž osy otvorů pro šrouby v rukojeti a na dvířkách držte v jedné linii, jak je znázorněno na obrázku.
3. Upevněte rukojeť speciálními šrouby dodanými v plastovém sáčku. A potom nainstalujte kryty rukojetí.



**Poznámka:** Nainstalujte kryt rukojeti, jak ukazuje následující obrázek: nejprve zapněte sponu a potom kryt z vnitřní strany zavřete, dokud neuslyšíte „puknutí“.





### Změna směru otevírání dvířek

Směr otevírání dvířek je možné změnit z pravé strany (dodávané) na levou, pokud je to nutné.

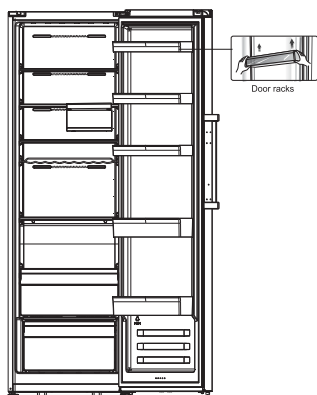
**Varování!** Při změně směru otevírání dvířek nesmí být spotřebič připojen k elektrické síti. Ujistěte se, zda je zástrčka odpojena od elektrické zásuvky. Nástroje, které budete potřebovat:

	
8mm nástrčkový klíč	Křížový šroubovák
	
Plochý šroubovák	8mm klíč

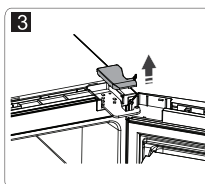
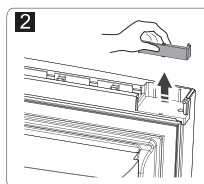
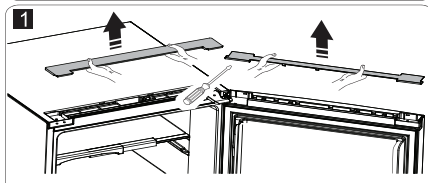
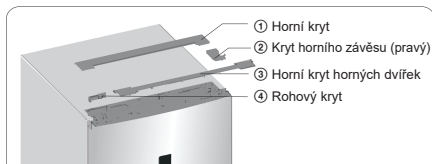
**Poznámka:** Než položíte chladničku na její zadní stranu za účelem získání přístupu k základně, měli byste ji ponechat na měkké pěnové podložce nebo podobném materiálu, aby nedošlo k poškození zadní desky chladničky. Při změně směru otevírání dvířek, jsou obecně doporučovány následující kroky.

1. Postavte chladničku vzpřímeně.

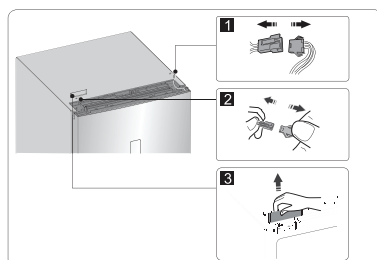
Otevřete horní dvířka, abyste mohli vyjmout všechny regály dvířek (aby nedošlo k jejich poškození) a potom zavřete dvířka.



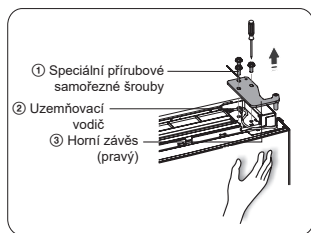
2. Otevřete díl ① v horní části těla chladničky z pravé strany a pak stejným způsobem sejměte díl ③ a díl ④ na dvířkách. Sundejte díl ② a vložte jej zpět do plastového sáčku.



3. Odpojte elektrický konektor ①, jakož i elektrický konektor ② a potom sejměte díl ③.

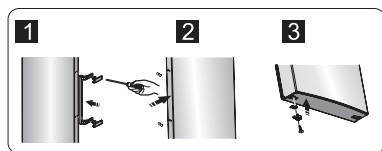
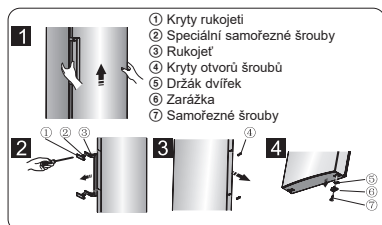


4. Odšroubujte šrouby ①, uvolněte vodič ② a sejměte díl ③.

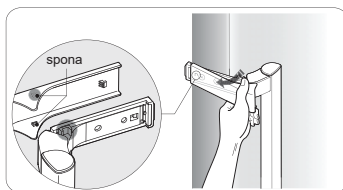


**Poznámka:** Během kroku 4 držte dvířka rukou, abyste zabránili pádu dvířek.

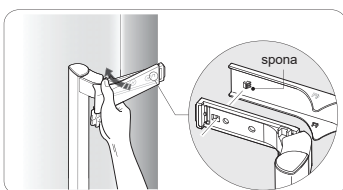
5. Sejměte dvířka a položte je na hladký povrch přední částí směrem nahoru. Vypačte díl ① a díl ④, potom uvolněte šrouby ②, jak je to znázorněno na obrázku. Přemístěte rukojeť ③ na pravou stranu, pak postupně nainstalujte šrouby ②, díl ① a díl ④. Uvolněte šrouby ⑦, oddělte díl ⑥ a díl ⑤, otočte díl ⑥ a potom nainstalujte díl ⑤ a díl ⑥ na levou stranu pomocí šroubů ⑦.



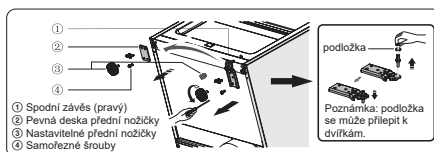
**Poznámka 1:** Sundejte kryt rukojeti, jak je to znázorněno na následujícím obrázku: ohněte horní křídlo a oddělte horní sponu od rukojeti a tedy jako na druhé straně, pak sejměte kryt rukojeti.



**Poznámka 2:** Nainstalujte kryt rukojeti, jak je znázorněno na následujícím obrázku: nejprve zapněte sponu a potom kryt z vnitřní strany zavřete, dokud neuslyšíte „puknutí“.

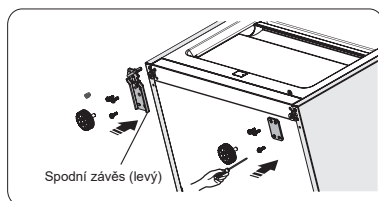


6. Položte chladničku na plochu, odpojte díl ③ a potom uvolněte šrouby ④. Odpojte díl ② a díl ①.

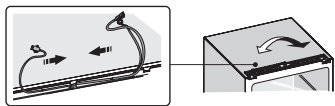


7. Odšroubujte spodní závěs, změňte ho na místo blízko otvoru a potom zašroubujte a namontujte podložku.

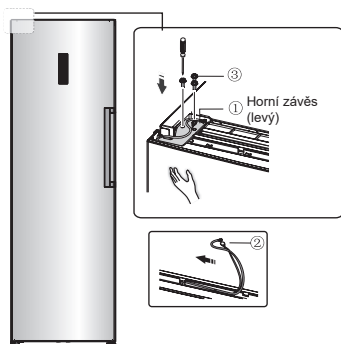
8. Stačí namontovat podle kroku 6, přemístěte díl ① doleva a díl ② doprava a poté je upevněte pomocí šroubů ④. Doprava a poté je upevněte pomocí šroubů ④. Nakonec nainstalujte díl ③.



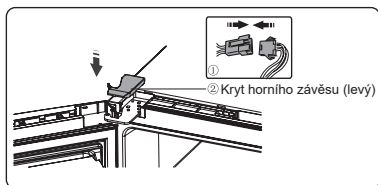
9. Vyměňte vodiče v levém i pravém slotu na těle chladničky.



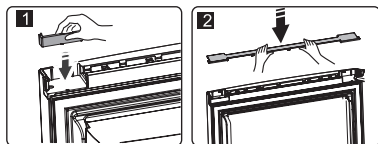
10. Posuňte dvířka do příslušné polohy, upravte díl ① (který je v plastovém sáčku) a dvířka. Přemístěte připojovací vodič ② do slotu na dvířkách zprava doleva a následně upevněte díl ① a vodič ② šrouby ③. (Při instalaci držte dvířka rukou)



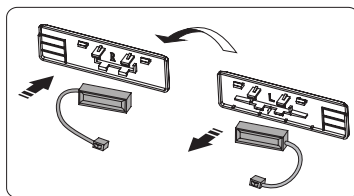
11. Připojte elektrický konektor ① v souladu s krokem 3 a pak nainstalujte díl ② (který je v plastovém sáčku).



12. Otočte díl ① o 180° a nainstalujte jej do pravého rohu dvířek, pak namontujte díl ②, (oba jsou odpojeny v kroku 2)

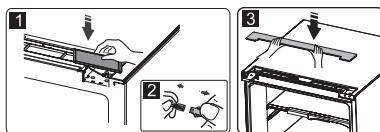


13. Vyjměte jazýčkový spínač z krycího bloku (díle ③ v kroku 3) a namontujte jej na další blok pro použití (který je v plastovém sáčku se značkou „R“). Vložte právě vyjmutý krycí blok zpět do plastového sáčku.



**Poznámka:** Ujistěte se, zda strana s jazýčkovým spínačem dobře zapadá do krycího bloku.

14. Nainstalujte díl ①, připojte konektor ② a potom nainstalujte vodič ③.

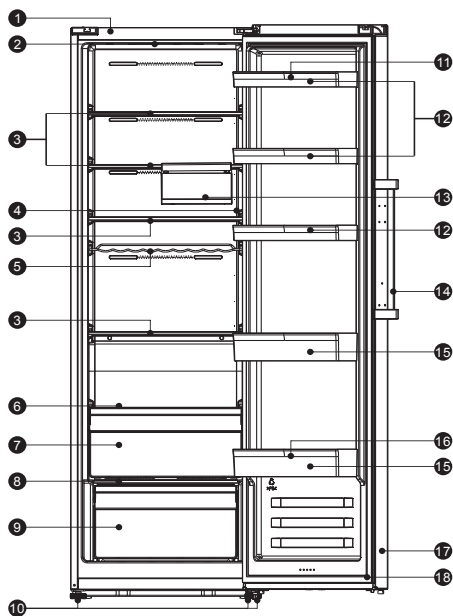


15. Otevřete dvířka, namontujte regály na dvířka a potom je zavřete.

## Popis spotřebiče

### Pohled na spotřebič

1. Skříňka spotřebiče
2. Horní LED světlo
3. Skleněná policička
4. Pravé LED světlo  
(volitelné příslušenství)
5. Držák na láhve
6. Malá skleněná policička
7. 0 °C cool plus
8. Kryt prostoru na zeleninu a ovoce
9. Prostor na zeleninu a ovoce
10. Nastavitelné nožičky
11. Držák na vejčička (uvnitř)
12. Horní regál
13. Skladovací box (volitelné)
14. Rukojeť
15. Střední regál
16. Držák na láhve (uvnitř)  
(volitelné příslušenství)
17. Dvířka chladničky
18. Koš chladničky



**Poznámka:** Vzhledem k neustálým úpravám našich výrobků se Vaše chladnička může mírně lišit od chladničky vyobrazené v tomto návodu k obsluze, její funkce a způsob použití však zůstávají stejné.

## Ovládací prvky na displeji

Používejte svůj spotřebič v souladu s následujícími pravidly o ovládání, váš spotřebič má odpovídající funkce a režimy, jak jsou zobrazeny na ovládacích panelech na obrázcích níže. Při prvním zapnutí spotřebiče začne pracovat podsvícení ikon na displeji. Pokud nejsou stisknutá žádná tlačítka a dvířka jsou zavřená, podsvícení se vypne.



### Nastavení teploty

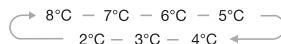
Na optimální uchování potravin doporučujeme, abyste při prvním zapnutí chladničky nastavili teplotu v chladničce na 4 °C. Pokud chcete změnit teplotu, postupujte podle pokynů uvedených níže.

**Upozornění!** Když nastavíte teplotu, nastavíte průměrnou teplotu pro celou skříňku chladničky. Teplota uvnitř každého oddělení se může lišit od hodnot teploty zobrazených na panelu v závislosti na tom, kolik potravin skladujete a kam je umístíte. Okolní teplota může také ovlivnit skutečnou teplotu uvnitř spotřebiče.

**Poznámka:** Nastavení vysoké teploty urychlí kažení potravin.

### 1. Nastavení teploty v chladničce

V odemknutém stavu stisknete tlačítko „Temp.“, indikátor zóny chladničky začne blikat, nastavená teplota v chladničce se sníží o 1 °C a teplota v chladničce se cyklicky upravuje mezi 2 °C a 8 °C. Pokud nepokračujete v mačkání tlačítka 10 sekund, nastavení nabývá účinnosti.



### 2. Rychlé chlazení



Funkce „Super Cool“ dokáže rychleji zchladit potraviny a udržovat je čerstvé delší dobu.

- V odemčeném stavu stisknete tlačítko „Super Cool“ na aktivaci režimu rychlého chlazení, rozsvítí se ikona rychlého chlazení a teplota je nastavena na 2 °C.
- Funkce „Super cool“ se automaticky vypne po 3 hodinách.
- Pokud je tato funkce zapnuta, můžete ji vypnout stisknutím tlačítka „Temp.“ a nastavení teploty chladničky se vrátí na předchozí nastavení.

### 3. Dovolená



Pokud se chystáte být pryč delší dobu, můžete zapnout režim dovolené na úsporu elektrické energie.

- V odemčeném stavu stisknete tlačítko „Holiday“ na aktivaci režimu dovolené, rozsvítí se ikona dovolené a teplota bude nastavena na „15 °C“.
- Důležité!** Neumísťujte do chladničky žádné potraviny v průběhu tohoto režimu.
- Pokud je tato funkce zapnuta, můžete ji vypnout stisknutím tlačítka „Temp.“. Nastavení teploty chladničky se vrátí na předchozí nastavení.

#### 4. Alarm



V případě alarmu bude ikona „Alarm“ blikat a bude znít akustický signál. V odemčeném stavu stisknete v tomto okamžiku tlačítko „Alarm“, abyste vypnuli alarm otevřených dvířek, akustický signál přestane znít, ikona alarmu stále svítí a zobrazení na displeji se zobrazuje normálně.

##### Alarm otevřených dvířek

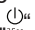
- Pokud necháte dvířka otevřená déle než 1 minutu, aktivuje se alarm otevřených dvířek, zatímco na displeji se zobrazí „dr“. V případě alarmu otevřených dvířek bude znít akustický signál třikrát za minutu.
- Když čas alarmu otevřených dvířek překročí více než 10 minut, akustický signál přestane znít, ikona alarmu zhasne a zobrazení na displeji se zobrazuje normálně.
- Pro úsporu energie neponechávejte prosím při používání spotřebiče otevřená dvířka na delší dobu. Tento alarm lze zrušit zavřením dvířek.

#### 5. Pohotovostní režim




Chcete-li spotřebič vyčistit nebo jej chcete přestat používat, můžete spotřebič vypnout stisknutím

tlačítka .

- Když je chladnička v provozu, můžete spotřebič vypnout stisknutím tlačítka  v trvání 3 sekund a na displeji se zobrazí „OF“.

**Důležité!** Neumísťujte do chladničky žádné potraviny v průběhu tohoto režimu.

- Pokud je chladnička v pohotovostním režimu a odemknutá, stisknutím tlačítka  v trvání 3 sekund chladničku zapnete a zobrazení na displeji se zobrazuje normálně.

#### 6. Dětská pojistka



Pokud se děti dotknou tlačítek, můžete stisknout tlačítko „Child Lock“, abyste se vyhnuli nesprávnému nastavení. Když svítí ikona dětské pojistky, chladnička je uzamčena, stisknutí dalších tlačítek by nefungovalo.

- Když je aktivována funkce dětské pojistky, můžete ji vypnout stisknutím tlačítka „Child Lock“ v trvání 3 sekund, zatímco ikona dětské pojistky zhasne. V tuto dobu můžete používat režimy a nastavovat teplotu, zrušit alarm, přepnout do pohotovostního režimu.
- Pokud během přibližně 20 sekund není k dispozici žádná funkce tlačítka, tlačítko se automaticky uzamkne.
- Též v průběhu 60 sekund nebude fungovat žádné tlačítko, displej bude vypnutý a v tomto okamžiku jej můžete obnovit kliknutím na libovolné tlačítko.

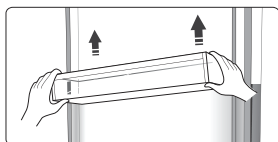
**Poznámka:** Ovládání displeje lze nastavit pouze v odemknutém stavu.

## Použití spotřebiče

Váš spotřebič má příslušenství, jako je obecně uvedeno v části „Popis spotřebiče“, s pomocí této části návodu ho můžete používat správným způsobem.

### Regály dvířek

- Jsou vhodné pro skladování vajec, konzervovaných kapalin, nápojů v láhvích a balených potravin atd. Neumisťujte velmi velké množství těžkých položek na tyto regály.
- Pokud chcete regály sundat a vyčistit je, nejprve z nich vyjměte jídlo.



**Poznámka:** V horním regálu jsou držáky na vejce a ve spodním regálu je držák na láhve.

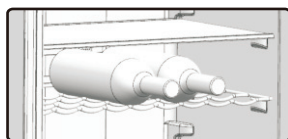
### Polička v chladicím prostoru

- V prostoru chladničky jsou poličky a lze je vyjmout za účelem vyčištění.



### Flexibilní držák na víno

- Slouží pro skladování láhví s vínem nebo nápoji a je možné jej vyjmout za účelem vyčištění.



### 0°C cool plus

- Teplota v tomto prostoru je přibližně o 2–4 °C nižší než v chladicím prostoru.
- Používá se na skladování ryb, masa a jiných rychle se kazících potravin.

### Kryt prostoru pro ovoce a zeleninu

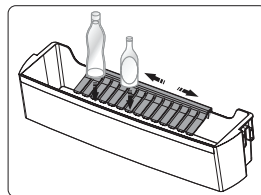
- Slouží k regulaci teploty prostoru na zeleninu a ovoce a na zabránění ztrátě vlhkosti ze zeleniny.

### Prostor pro ovoce a zeleninu

- Je vhodný na skladování ovoce a zeleniny.

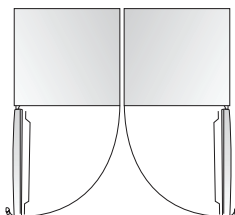
### Držák láhví

- Držák láhví slouží k upevnění láhve. Můžete ho umístit na střední nebo spodní regál dvířek a posouvat doleva nebo doprava, jak chcete.



### Instalace chladniček v párech

- Vaše chladnička může být instalována s mrazničkou v párech.
- Může být instalována pomocí takto dodaných instalačních dílů.



## Užitečné rady a tipy

### Tipy týkající se úspory energie

Doporučujeme Vám dodržovat následující pokyny, snížíte tak spotřebu elektrické energie.

- Nenechávejte dvířka otevřená delší dobu, abyste snížili spotřebu energie.
- Zkontrolujte, zda je tento spotřebič v dostatečné vzdálenosti od jakýchkoli zdrojů tepla (přímé sluneční záření, elektrická trouba nebo sporák atd.)
- Nenastavujte nižší teplotu chlazení, pokud to není nutné.
- Neskladujte ve spotřebiči teplé potraviny nebo odpařující se kapaliny.
- Umístěte spotřebič do dobře větrané místnosti, bez vlhkosti. Viz prosím kapitola, která se věnuje instalaci vašeho nového spotřebiče.
- V případě že grafické znázornění uvádí správnou kombinaci pro zásuvky, zásobníky a poličky, neupravujte tuto kombinaci, protože je navržena tak, aby byla dosažena nejučinnější konfigurace úspory energie.

### Tipy pro chlazení čerstvých potravin

- Nevkládejte horké pokrmy přímo do chladničky nebo mrazničky, protože se zvýší vnitřní teplota, což má za následek intenzivnější činnost kompresoru a zvýšení spotřeby elektrické energie.
- Potraviny zakryjte nebo zabalte, zejména pokud mají výraznou chuť.
- Potraviny umístěte správně tak, aby kolem nich mohl volně proudit vzduch.

### Tipy pro chlazení

- Maso (všechny druhy) zabalené v potravinářské fólii: zabalte a umístěte na skleněnou poličku nad přihrádku na ovoce a zeleninu. Vždy dodržujte dobu skladování potravin a použijte termíny doporučené výrobcem.
- Vařené jídlo, studené mísy atd.: Tyto pokrmy by měly být zakryty a mohou být umístěny na kterékoliv poličce.
- Ovoce a zelenina: Tyto potraviny by měly být uloženy v dodávané speciální přihrádce.
- Máslo a sýr: Tyto položky by měly být zabaleny ve vzduchotěsné fólii nebo plastové fólii.
- Láhve mléka: Láhve by měly mít víko a měly by být uloženy v regálech na dvířkách.

### Vypnutí vašeho spotřebiče

Pokud je třeba vypnout spotřebič na delší dobu, měli byste dodržet následující kroky, aby nedošlo k tvorbě plísní ve spotřebiči.

1. Vyměňte všechny potraviny.
2. Odpojte zástrčku napájecího kabelu z elektrické zásuvky.
3. Důkladně vyčistěte a vysušte vnitřní prostor spotřebiče.
4. Zajistěte mírné pootevření všech dvířek spotřebiče, na umožnění proudění vzduchu.



## Čištění a péče

Z hygienických důvodů, je třeba pravidelně čistit spotřebič (včetně vnějších a vnitřních doplňků) nejméně jedenkrát za dva měsíce.

**Upozornění!** Spotřebič nesmí být v průběhu čištění připojen k elektrické síti. Hrozí nebezpečí úrazu elektrickým proudem! Před čištěním, vypněte spotřebič a odpojte zástrčku napájecího kabelu od elektrické zásuvky.

### Čištění vnější části

Pro zachování dobrého vzhledu vašeho spotřebiče, byste ho měli pravidelně čistit.

- Otřete digitální panel a panel displeje pomocí čisté, jemné tkaniny.
- Vodu naneste na čisticí tkaninu, namísto toho, abyste ji nanесли přímo na povrch spotřebiče. To pomáhá při zajištění rovnoměrného nanesení vlhkosti na povrch spotřebiče.
- Dvířka, rukojeti a povrch skříně spotřebiče vyčistěte pomocí jemného čisticího prostředku, který pak otřete měkkým hadříkem.

### Upozornění!

- Nepoužívejte na čištění ostré předměty, protože by mohly poškrábat povrch spotřebiče.
- Nepoužívejte na čištění ředidlo, čisticí prostředek na auta, Clorox, éterický olej, abrazivní čisticí prostředky nebo organická rozpouštědla, jako je benzen. Mohly by poškodit povrch spotřebiče a působit požár.

### Čištění vnitřního prostoru

Vnitřní prostor spotřebiče byste měli čistit pravidelně. Čištění bude mnohem jednodušší, když je stav zásob potravin nízký.

- Vnitřní prostor chladničky vyčistěte pomocí slabého roztoku jedlé sody a pak jej opláchněte teplou vodou a vyždímanou houbou nebo tkaninou.
- Před vrácením poliček a košů do spotřebiče, ho důkladně vytřete dosucha.

I když se tento spotřebič rozmrazuje automaticky, vrstva námrazy se může vyskytnout na vnitřních stěnách prostoru mrazničky, při častém nebo velmi dlouhém otevření dvířek mrazničky.

Pokud je námraza velmi silná, zvolte čas, kdy je stav zásob potravin nízký a postupujte následujícím způsobem:

- Vyjměte stávající potraviny a koše příslušenství, odpojte spotřebič od elektrické sítě a ponechte dvířka otevřená. Důkladně větrejte místnost, abyste urychlili proces rozmrazování.

**Upozornění!** Nepoužívejte ostré předměty na odstraňování námrazy z prostoru mrazničky. Teprve potom, když je vnitřní prostor zcela suchý, by měl být spotřebič opět zapnut a připojen zpět k elektrické zásuvce.

### Čištění těsnění dvířek

Dávejte pozor, aby byla těsnění dvířek čistá. Přilepené potraviny a nápoje, mohou způsobit přilepení těsnění ke skřínce spotřebiče a při otevření dvířek může dojít k jejich odtržení. Umyjte těsnění jemným čisticím prostředkem a teplou vodou. Po čištění, povrch důkladně vytřete a vysušte.

**Upozornění!** Teprve poté, co jsou těsnění dvířek zcela suchá, by měl být spotřebič zapnutý.

### Výměna LED světla

**Varování!** LED světlo nesmí vyměňovat uživatel! Pokud je LED světlo poškozené, požádejte o pomoc zákaznickou linku. Při výměně LED světla, je možné provést následující kroky:

1. Odpojte váš spotřebič od elektrické sítě.
2. Zatlačením směrem nahoru a ven, vyjměte kryt světla.
3. Uchopte kryt LED světla jednou rukou a druhou rukou jej vytáhněte se současným zatlačením západky.
4. Vyměňte LED světlo a zajistěte ho správně na místě.

## Odstranění možných problémů

Pokud dochází k problémům s vaším spotřebičem, nebo se domníváte, že spotřebič nefunguje správně, můžete provést několik jednoduchých kroků dříve, než zavoláte servisní středisko.

**Varování!** Nesnažte se opravovat spotřebič sami. Pokud problém přetrvává i poté, co provedete níže uvedené kroky, kontaktujte kvalifikovaného elektrikáře, autorizované servisní středisko nebo prodejnu, ve které jste si tento spotřebič zakoupili.

Problém	Možná příčina a řešení
Spotřebič nefunguje správně.	Zkontrolujte, zda je napájecí kabel správně připojený k elektrické zásuvce.
	Zkontrolujte, zda je zapnuto napájení stisknutím tlačítka napájení v trvání 1 sekundy.
	Zkontrolujte pojistku nebo obvod vašeho zdroje napájení, v případě potřeby ji vyměňte.
	Okolní teplota je velmi nízká. Zkuste nastavit teplotu vnitřního prostoru na nižší úroveň, abyste vyřešili tento problém.
Je cítit zápach z vnitřních prostorů.	Je normální, že chladnička nefunguje v průběhu cyklu automatického rozmrazování, nebo krátce poté, co je spotřebič zapnutý, čímž je chráněn kompresor.
	Může být potřeba vyčistit vnitřní prostor. Některé potraviny, nádoby nebo obaly způsobují zápach.
Spotřebič způsobuje hluk.	Níže uvedené zvuky jsou úplně normální: <ul style="list-style-type: none"> <li>● Hluk pracujícího kompresoru.</li> <li>● Zvuk pohybu vzduchu z malého motoru ventilátoru v prostoru chladničky nebo jiných prostorech.</li> <li>● Bublající zvuk podobný vroucí vodě.</li> <li>● Praskající zvuk v průběhu automatického rozmrazování.</li> <li>● Zvuk cvakání před spuštěním kompresoru.</li> </ul>
	Jiné neobvyklé zvuky jsou způsobeny níže uvedenými příčinami a může být nutné, abyste provedli kontrolu a přijali opatření: <ul style="list-style-type: none"> <li>● Skříňka spotřebiče není vyrovnaná.</li> <li>● Zadní strana spotřebiče se dotýká stěny.</li> <li>● Láhve nebo nádoby spadly nebo se kutálejí.</li> </ul>
Motor pracuje nepřetržitě.	Je běžné, pokud je často slyšet zvuk motoru, kdy bude potřeba jeho spuštění při více z následujících okolností: <ul style="list-style-type: none"> <li>● Nastavení teploty je nižší, než je to nutné.</li> <li>● Do spotřebiče bylo nedávno vloženo velké množství teplých potravin.</li> <li>● Teplota kolem spotřebiče je velmi vysoká.</li> <li>● Dvířka jsou velmi dlouho nebo velmi často otevřená.</li> <li>● Po instalaci spotřebiče nebo pokud byl spotřebič delší dobu vypnutý.</li> </ul>

Ve vnitřním prostoru se vyskytla vrstva námrazy.	Zkontrolujte, zda nejsou výstupy vzduchu zablokované potravinami a zajistěte, aby byly potraviny umístěny v spotřebiči tak, aby bylo zajištěno dostatečné větrání. Ujistěte se, zda jsou dvířka úplně zavřená. K odstranění námrazy, viz prosím kapitola týkající se čištění a péče.
Teplota uvnitř spotřebiče je velmi vysoká.	Možná jste nechali dvířka otevřená velmi dlouho nebo velmi často; nebo dvířka zůstala otevřená kvůli nějaké překážce; nebo je spotřebič umístěn s nedostatkem místa kolem něj, za ním a nad ním.
Teplota uvnitř spotřebiče je velmi nízká.	Zvyšte teplotu podle popisu v kapitole „Zobrazení ovládacích prvků“.
Dvířka nejdou zavřít snadno.	Zkontrolujte, zda je horní část chladničky nakloněná dozadu o 10–15 mm, aby se dvířka mohla zavírat sama, nebo zda se uvnitř nenachází nic, co by bránilo zavírání dvířek.
Na podlaze se vyskytla voda.	Nádoba na vodu (která se nachází v zadní spodní části skříňky spotřebiče) nemusí být správně vyrovnaná, nebo vypouštěcí hadička (která se nachází pod horní částí kompresoru), nemusí být správně umístěna na přímý odvod vody do této nádoby, nebo je vypouštěcí hadička ucpaná. Může být nutné odtáhnout chladničku dále od stěny a zkontrolovat nádobu a hadičku.
Nesvítí světlo.	<ul style="list-style-type: none"> <li>• LED světlo může být poškozeno. V části s popisem údržby a čištění, viz postup výměny LED světla.</li> <li>• Ovládací systém deaktivoval světlo, z důvodu velmi dlouhého otevření dvířek, zavřete a znovu otevřete dvířka na opětovnou aktivaci světla.</li> </ul>

## Důležité bezpečnostní pokyny

Opotřebovaný spotřebič nesmí být zlikvidován spolu s běžným domovním odpadem.

### Obalové materiály


Obalové materiály označené recyklačním symbolem jsou recyklovatelné.

Vhodte obalové materiály do příslušného kontejneru.

### Před likvidací opotřebovaného spotřebiče

1. Vytáhněte zástrčku napájecího kabelu ze zásuvky.
2. Odřízněte napájecí kabel a zlikvidujte ho i se zástrčkou odpovídajícím způsobem.

**Varování!** Chladničky obsahují chladivo a izolační plyny. Chladivo i plyny musí být zneškodněny profesionálně protože mohou způsobit poranění očí nebo požár. Dbejte na to, aby nedošlo k poškození chladicího okruhu spotřebiče.

	<b>Správná likvidace tohoto výrobku</b>
	<p>Toto označení znamená, že tento výrobek nesmí být likvidován spolu jiným domovním odpadem v celé EU. Aby se zabránilo možnému poškození životního prostředí nebo lidského zdraví nekontrolovanou likvidací odpadu, zodpovědně ho recyklujte, za účelem udržitelného využívání druhotných surovin. Chcete-li vrátit použité zařízení, použijte prosím systém sběru a recyklace, nebo se obraťte na prodejce, od kterého jste výrobek zakoupili. V těchto zařízeních je možné tento výrobek ekologicky bezpečně recyklovat.</p>

Abyste zabránili kontaminaci potravin, dodržujte následující pokyny:

- Dlouhodobé otevření dvířek může způsobit značné zvýšení teploty v prostorách spotřebiče.
- Pravidelně čistěte povrchy, které mohou přijít do kontaktu s potravinami a příslušnými vypouštěcími systémy.
- Syrové maso a ryby skladujte ve vhodných nádobách v chladničce, aby se nedostaly do styku s jinými potravinami, nebo na ně nekapaly.
- Prostory pro mrazené potraviny s dvěma hvězdičkami jsou vhodné pro skladování mrazených potravin, pro skladování nebo výrobu zmrzliny a výrobu kostek ledu.
- Prostory s jednou, dvěma a třemi hvězdičkami nejsou vhodné pro mrazení čerstvých potravin.

Č.	TYP prostoru	Cílová teplota skladování [°C]	Vhodné potraviny
1	Chladnička	+2 ~ +8	Vejce, vařené pokrmy, balené potraviny, ovoce a zelenina, mléčné výrobky, koláče, nápoje a jiné potraviny, které nejsou vhodné na mrazení.
2	(***)* - Mraznička	<-18	Mořské plody (ryby, krevety, měkkýši), čerstvé výrobky ze sladkovodních ryb a masné výrobky (doporučená doba jsou 3 měsíce, čím je doba skladování delší, tím je horší chuť a nutriční hodnoty), vhodné pro čerstvé zmrazené potraviny.
3	***- Mraznička	<-18	Mořské plody (ryby, krevety, měkkýši), čerstvé výrobky ze sladkovodních ryb a masné výrobky (doporučená doba jsou 3 měsíce, čím je doba skladování delší, tím je horší chuť a nutriční hodnoty), vhodné pro čerstvé zmrazené potraviny.
4	** - Mraznička	<-12	Mořské plody (ryby, krevety, měkkýši), čerstvé výrobky ze sladkovodních ryb a masné výrobky (doporučená doba jsou 2 měsíce, čím je doba skladování delší, tím je horší chuť a nutriční hodnoty), není vhodné pro čerstvé zmrazené potraviny.
5	* - Mraznička	<-6	Mořské plody (ryby, krevety, měkkýši), čerstvé výrobky ze sladkovodních ryb a masné výrobky (doporučená doba je 1 měsíc, čím je doba skladování delší, tím je horší chuť a nutriční hodnoty), není vhodné pro čerstvé zmrazené potraviny.

6	0 - hvězdiček	-6 ~ 0	Čerstvé vepřové maso, hovězí maso, ryby, kuřecí maso, některé balené zpracované potraviny atd. (Doporučuje se konzumovat v ten samý den, pokud možno neskladovat déle než 3 dny). Částečně zabalené zpracované potraviny (nemrznoucí potraviny)
7	Chlazení	-3 ~ +3	Čerstvé/mražené vepřové maso, hovězí maso, kuřecí maso, čerstvé výrobky ze sladkovodních ryb atd. (7 dní při teplotě pod 0 °C a při teplotě nad 0 °C se doporučuje konzumovat v ten samý den, pokud možno neskladovat déle než 2 dny). Mořské plody (při teplotě pod 0 °C skladovat 15 dní, nedoporučuje se skladovat při teplotě nad 0 °C).
8	Čerstvé potraviny	0 ~ +4	Čerstvé vepřové maso, hovězí maso, ryby, kuřecí maso, vařené potraviny atd. (Doporučuje se konzumovat v ten samý den, pokud možno neskladovat déle než 3 dny).
9	Víno	+5 ~ +20	Červené víno, bílé víno, šumivé víno atd.

Poznámka: Uchovávejte různé potraviny podle prostorů nebo cílové teploty skladování zakoupených výrobků.

- Pokud necháte chladicí spotřebič delší dobu prázdný, vypněte ho, odmrazte, vyčistěte, vysušte a nechte dvířka otevřená, abyste tak zabránili tvorbě plísní ve spotřebiči.

#### **Čištění dávkovače vody (pro produkty s dávkovačem vody):**

- Zásobník na vodu vyčistěte, pokud jste ho nepoužívali 48 hodin; pokud nebyla voda použita 5 dní, propláchněte vodní systém připojený k přívodu vody.

**VAROVÁNÍ!** Potraviny je třeba před jejich vložením do chladničky zabalit do sáčků a tekutiny je třeba nalít do láhví nebo uzavřených nádob, aby se předešlo problému, protože designová struktura produktu se nečistí snadno.

# Hisense

life reimagined

## NÁVOD NA OBSLUHU

Pred používaním tohto spotrebiča, si prosím dôkladne prečítajte tento návod na obsluhu a odložte ho pred jeho budúce využitie.

**RL481N4BIE**  
**RL481N4BWE**

***Slovensky***

## Obsah

Informácie o bezpečnosti a varovania.....	2	Užitočné rady a tipy.....	16
Inštalácia nového spotrebiča.....	8	Čistenie a starostlivosť.....	17
Popis spotrebiča.....	12	Odstránenie možných problémov.....	18
Ovládacie prvky na displeji.....	13	Dôležité bezpečnostné pokyny.....	20
Použitie spotrebiča.....	15		



## Informácie o bezpečnosti a varovania

Z dôvodu vašej bezpečnosti a správneho použitia, ešte pred inštaláciou a prvým použitím spotrebiča, si pozorne prečítajte tento návod na obsluhu, vrátane týchto tipov a varovaní. Aby ste zabránili nežiaducim chybám a nehodám, je dôležité zaistiť, aby sa všetky osoby používajúce tento spotrebič dôkladne zoznámili s jeho obsluhou a bezpečnostnými funkciami. Uschovajte si tieto pokyny a v prípade predania spotrebiča sa uistite, či zostal tento návod v spotrebiči tak, aby bol používaný v priebehu celej životnosti a správne informoval o správnom používaní spotrebiča a bezpečnosti. Z bezpečnostných dôvodov a pre ochranu majetku dodržiavajte pokyny v tomto návode, pretože výrobca nenesie žiadnu zodpovednosť za poškodenia spôsobené nedodržaním týchto pokynov.

### Bezpečnosť detí a iných nespôsobilých osôb

- **Podľa štandardu EN**

Tento spotrebič môžu používať deti od 8 rokov a osoby s obmedzenými fyzickými, sensorickými alebo mentálnymi schopnosťami, alebo bez dostatočných skúseností a znalostí, ak sú pod dohľadom alebo boli poučené o správnom a bezpečnom použití spotrebiča a porozumeli možným rizikám. Nedovoľte deťom hrať sa so spotrebičom. Čistenie a údržbu nesmú vykonávať deti bez dozoru.

- **Podľa štandardu IEC**

Tento spotrebič nie je určený na používanie osobám (vrátane detí) s obmedzenými fyzickými, sensorickými alebo mentálnymi schopnosťami, alebo bez dostatočných skúseností a znalostí, pokiaľ nie sú pod dohľadom alebo boli poučené o správnom a bezpečnom použití spotrebiča osobou zodpovednou za ich bezpečnosť.



- Držte obalové materiály mimo dosahu detí, pretože predstavujú riziko udusenía.
- V prípade likvidácie spotrebiča odpojte zástrčku od sieťovej zásuvky, odrežte napájací kábel (čo najbližšie pri spotrebiči) a zložte dvierka, aby ste zabránili úrazu detí elektrickým prúdom, alebo ich uväzneniu v spotrebiči.
- Ak tento spotrebič obsahujúci magnetické tesnenia dvierok nahrádza starší model s pružinovým zámkom (západkou) na dvierkach alebo veku, pred likvidáciou starého spotrebiča znefunkčnite západku. Týmto zabránite možnému uväzneniu detí v spotrebiči.

## Všeobecná bezpečnosť



- **VAROVANIE** – Tento spotrebič je určený na použitie v domácnosti a podobnom prostredí, ako sú:
  - zamestnanecké kuchyne v predajniach, kanceláriách alebo inom pracovnom prostredí;
  - farmy a klienti hotelov, motelov a iné typy ubytovacieho zariadenia;
  - miesta pre výdaj raňajok;
  - kateringové a iné podobné nepredajné akcie
- **VAROVANIE** — V spotrebiči neskladujte explozívne látky, ako sú plechovky s horľavými plynmi.
- **VAROVANIE** — Ak je poškodený napájací kábel, musí ho vymeniť výrobca, servisný technik alebo podobne kvalifikovaná osoba, aby sa zabránilo prípadnému nebezpečenstvu.
- **VAROVANIE** — Udržiavajte vetracie otvory spotrebiča alebo vstavaného nábytku voľné bez prekážok.
- **VAROVANIE** — Na urýchlenie procesu odmrazovania nepoužívajte mechanické zariadenia iné ako odporúčané výrobcom.
- **VAROVANIE** — Zabráňte poškodeniu chladiaceho okruhu.
- **VAROVANIE** — V skladovacom priestore spotrebiča nepoužívajte elektrické spotrebiče, pokiaľ nejde o typ, ktorý je odporúčaný výrobcom.

- **VAROVANIE** — Chladiaci a izolačný plyn je horľavý. Likvidáciu starého spotrebiča môže vykonávať len autorizované servisné stredisko. Nevystavujte ohňu.
- **VAROVANIE** — Pri umiestnení spotrebiča sa uistite, či nie je napájací kábel zachytený alebo poškodený.
- **VAROVANIE** — Neumiestňujte mnohopočetné prenosné zásuvky alebo prenosné zdroje napájania na zadnú stranu spotrebiča.

## Výmena žiarovky osvetlenia

- **VAROVANIE** — Žiarovky osvetlenia nesmie vymieňať používateľ! Ak je osvetlenie poškodené, požiadajte o pomoc zákaznícku linku.  
Toto varovanie sa týka len chladničiek, ktoré majú žiarovky osvetlenia.

## Chladivo

Chladiaci izobután (R600a), ktorý je obsiahnutý v chladiacom okruhu spotrebiča, je prírodný plyn s vysokou kompatibilitou so životným prostredím, ktorý je predsa len horľavý. Počas prepravy a inštalácie spotrebiča zabráňte poškodeniu komponentov chladiaceho okruhu.

Chladivo (R600a) je horľavé.

- **VAROVANIE** — Chladničky v izolácii obsahujú chladivo a chladiace plyny. Chladivo a chladiace plyny musia byť likvidované odborne, pretože môžu spôsobiť poranenie očí alebo vznietenie. Pred vykonaním správnej likvidácie sa uistite, či nie je potrubie chladiaceho okruhu poškodené.



### **VAROVANIE: Riziko požiaru/horľavé materiály**

Ak by došlo k poškodeniu chladiaceho okruhu:

- Vyhnite sa otvorenému ohňu a zdrojom vznietenia.
- Dôkladne vyvetrajte miestnosť, v ktorej sa spotrebič nachádza.

Je nebezpečné meniť alebo upravovať spotrebič akýmkoľvek spôsobom.

Akkoľvek poškodenie napájacieho kábla môže viesť k skratu, požiaru a/alebo zasiahnutiu elektrickým prúdom.



## Elektrická bezpečnosť

1. Napájací kábel nesmie byť predlžovaný.
2. Uistite sa, či nie je zástrčka napájacieho kábla poškodená. Rozdrvená alebo poškodená zástrčka sa môže prehrievať a spôsobiť požiar.
3. Uistite sa, či máte voľný prístup k zástrčke spotrebiča.
4. Neťahajte za napájací kábel.
5. Ak je elektrická zásuvka uvoľnená, nepripájajte k nej zástrčku. Hrozí riziko zasiahnutia elektrickým prúdom alebo vzniku požiaru.
6. Nesmiete používať tento spotrebič bez krytu vnútorného osvetlenia.
7. Chladnička je určená len na napájanie z jednej fázy striedavého prúdu s hodnotami 220~240 V/50 Hz. Ak je kolísanie napätia v mieste bydliska používateľa tak veľké, že presahuje vyššie uvedené limity, z bezpečnostných dôvodov použite pre chladničku automatický napäťový regulátor s viac ako 350 W. Chladnička musí byť vybavená špeciálnou napájacou zástrčkou namiesto bežnej s inými elektrickými spotrebičmi. Zástrčka musí zodpovedať zásuvke s uzemňovacím kontaktom.

## Bežné použitie

- Tento chladiaci spotrebič nie je určený na použitie ako vstavaný spotrebič.
- V spotrebiči neskladujte horľavé plyny ani tekutiny. Hrozí riziko explózie.
- V spotrebiči nepoužívajte iné elektrické spotrebiče (napr. elektrický výrobnik zmrzlín, mixéry atď.).
- Pri odpájaní spotrebiča z elektrickej zásuvky, vždy ťahajte za zástrčku. Neťahajte za kábel.
- Do blízkosti plastových dielov tohto spotrebiča nedávajte horúce predmety.

- Nedávajte žiadne predmety do blízkosti vzduchových otvorov v zadnej stene.
- Balené mrazené potraviny skladujte v súlade s pokynmi výrobcu mrazených potravín.
- Mali by ste striktné dodržiavať odporúčania týkajúce sa skladovania v spotrebiči od výrobcu. Pozrite si príslušné pokyny o skladovaní.
- Do mraziaceho priestoru nedávajte sýtené alebo šumivé nápoje, pretože vytvárajú tlak na nádobu, ktorá môže explodovať, čo môže viesť k poškodeniu spotrebiča.
- Nekonzumujte mrazené pokrmy ihneď po vybratí z mrazničky, môžete sa poraniť.
- Neumiestňujte spotrebič na priame slnečné svetlo.
- Držte horiace sviečky, lampy a iné predmety s otvoreným ohňom v dostatočnej vzdialenosti od spotrebiča, aby ste zabránili riziku požiaru.
- Spotrebič je určený na uskladnenie pokrmov a/alebo nápojov v bežnej domácnosti podľa popisu v návode. Spotrebič je ťažký. Zvýšte pozornosť pri jeho premiestňovaní.
- Nevyberajte ani sa nedotýkajte položiek v priestore mrazenia, ak máte vlhké/mokrú ruku, pretože to môže viesť k poraniam pokožky alebo popáleninám z mrazu.
- Nikdy nepoužívajte dno, zásuvky, dvierka a pod. na stúpanie alebo ako podperu.
- Mrazené potraviny, nesmú byť po rozmrazení opätovne zmrazené.
- Nekonzumujte ľadové nanuky alebo kocky ľadu hneď po vybratí z mrazničky, pretože by ste si tak mohli poraniť ústa a pery.
- Aby ste zabránili pádu predmetov a zraneniu alebo poškodeniu spotrebiča, nepreťažujte priehradky dvierok ani do zásuviek nedávajte nadmerné množstvo potravín.

## **Upozornenie!**

### **Starostlivosť a čistenie**

- Pred údržbou, vypnite spotrebič a odpojte zástrčku od elektrickej zásuvky.
- Spotrebič nečistite kovovými predmetmi, parnými čističmi, éterickými olejmi, organickými rozpúšťadlami ani drsnými čističmi.

- 
- Na odstraňovanie námrazy zo spotrebiča, nepoužívajte ostré predmety. Použite plastovú škrabku.

## **Inštalácia**

### **Dôležité!**

- Pri pripojení k elektrickej sieti buďte opatrní, dodržiavajte pokyny v tomto návode. Spotrebič vybaľte a skontrolujte ho z hľadiska viditeľných poškodení.
- Ak je spotrebič poškodený, nepripájajte ho. Oznámte prípadné poškodenie v mieste zakúpenia. V tomto prípade si nechajte obalový materiál.
- Odporúča sa počkať niekoľko hodín, pred pripojením spotrebiča, aby sa olej v kompresore ustálil.
- Okolo spotrebiča zaistite dostatočné vetranie, v opačnom prípade môže dochádzať k prehrievaniu. Na dosiahnutie dostatočného vetrania dodržiavajte pokyny na inštaláciu.
- Ak je to možné, zadná stena spotrebiča by nemala byť veľmi blízko steny a nemal by sa dotýkať horúcich častí (kompresor, kondenzátor), aby sa zabránilo riziku požiaru, dodržiavajte príslušné pokyny na inštaláciu.
- Spotrebič nesmie byť umiestnený v blízkosti radiátorov alebo sporákov.
- Po inštalácii spotrebiča sa uistite, či je sieťová zástrčka ľahko prístupná.

### **Servis**

- Všetky elektrické činnosti ohľadne servisu spotrebiča musí vykonávať kvalifikovaný servisný technik, alebo kompetentná osoba.
- Tento spotrebič môže opravovať len autorizované servisné stredisko a môžu sa používať len originálne náhradné diely.
  - 1) Ak je spotrebič Frost Free.
  - 2) Ak spotrebič obsahuje mraziaci priestor.

**Poznámka:** Deti vo veku od 3 do 8 rokov môžu nakladať a vykladať chladiace spotrebiče. (Toto ustanovenie sa vzťahuje iba na región EÚ.)

## Inštalácia nového spotrebiča

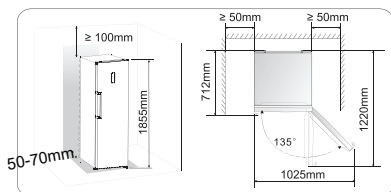
Pred prvým použitím spotrebiča si prečítajte nasledujúce tipy.

### Vetranie spotrebiča



Aby sa zlepšila účinnosť chladiaceho systému a šetrila energia, je potrebné okolo spotrebiča udržiavať dobrú ventiláciu, aby sa odvádzalo teplo. Z tohto dôvodu by mal byť okolo chladničky k dispozícii dostatočný voľný priestor.

**Odporúčanie:** Je vhodné, aby bol od zadnej steny spotrebiča po stenu priestor 50 - 70 mm, najmenej 100 mm od jeho vrchu, najmenej 50 mm od jeho bočnej steny po stenu a voľný priestor pred otvorením, aby sa dverka chladničky mohli otvoriť o 135°. Pozrite si nižšie uvedené obrázky.

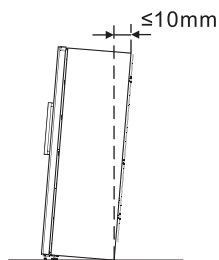


### Poznámka:

- Postavte spotrebič na suché miesto, aby ste predišli vysokej vlhkosti.
- Chráňte spotrebič pred priamym slnečným žiarením, dažďom alebo mrazom. Umiestnite spotrebič mimo dosahu tepelných zdrojov, ako sú pece, krby alebo radiátory.

### Vyrovnanie spotrebiča

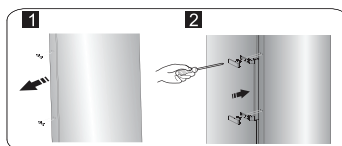
- Pre dostatočné vyrovnanie a cirkuláciu vzduchu v spodnej zadnej časti spotrebiča bude pravdepodobne potrebné upraviť spodné nožičky. Môžete ich upraviť ručne alebo pomocou vhodného kľúča.
- Na zaistenie samo-zatvárania dveriek, nakloňte vrchol smerom dozadu približne o 10 mm.



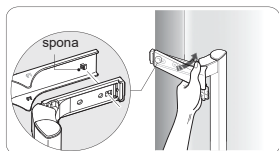
### Inštalácia rukovätí dveriek

Pre uľahčenie prepravy sú rukoväte dveriek dodávané osobitne v plastovom vrecku, rukoväte dveriek môžete nainštalovať nasledujúcim spôsobom:

1. Vypáčte kryty skrutiek na ľavej strane dveriek a potom ich dajte späť do plastového vrecka.
2. Zarovnajte rukoväť na ľavej strane dveriek, pričom osi otvorov pre skrutky v rukoväti a na dverkách držte v jednej línii, ako je znázornené na obrázku.
3. Upevnite rukoväť špeciálnymi skrutkami dodanými v plastovom vrecku. A potom nainštalujte kryty rukovätí.



**Poznámka:** Nainštalujte kryt rukoväte, ako ukazuje nasledujúci obrázok: najskôr zapnite sponu a potom kryt z vnútornej strany zatvorte, až kým nebudete počuť „puknutie“.



## Zmena smeru otvárania dvierok

Smer otvárania dvierok je možné zmeniť z pravej strany (dodávané) na ľavú, ak je to potrebné.

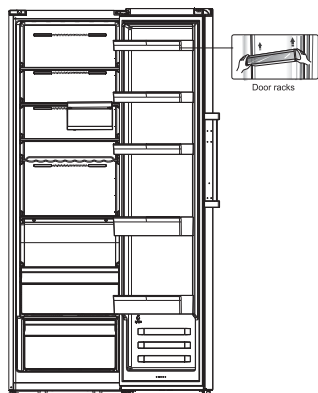
**Varovanie!** Pri zmene smeru otvárania dvierok nesmie byť spotrebič pripojený k elektrickej sieti. Uistite sa, či je zástrčka odpojená od elektrickej zásuvky.

Nástroje, ktoré budete potrebovať:

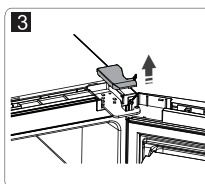
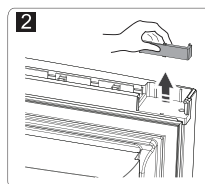
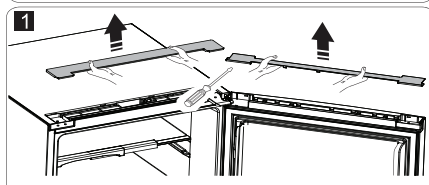
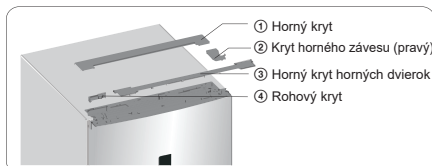
	
8 mm nástrčkový kľúč	Křížový skrutkovač
	
Plochý skrutkovač	8 mm kľúč

**Poznámka:** Skôr, ako položíte chladničku na jej zadnú stranu za účelom získania prístupu k základni, mali by ste ju ponechať na mäkkej penovej podložke alebo podobnom materiáli, aby nedošlo k poškodeniu zadnej dosky chladničky. Pri zmene smeru otvárania dvierok, sú vo všeobecnosti odporúčané nasledujúce kroky.

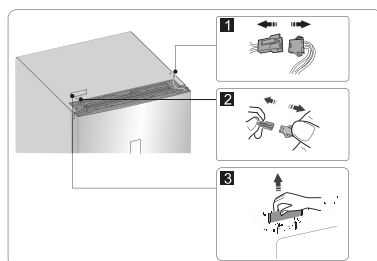
1. Postavte chladničku vzpriamene. Otvorte horné dvierka, aby ste mohli povyberať všetky regály dvierok (aby nedošlo k ich poškodeniu) a potom zatvorte dvierka.



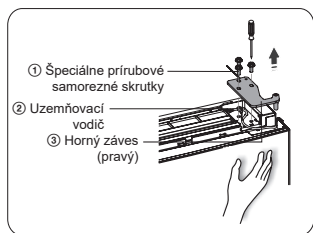
2. Otvorte diel ① v hornej časti tela chladničky z pravej strany a potom rovnakým spôsobom zložte diel ③ a diel ④ na dvierkach. Zložte diel ② a vložte ho späť do plastového vrečka.



3. Odpojte elektrický konektor ① ako aj elektrický konektor ② a potom zložte diel ③.

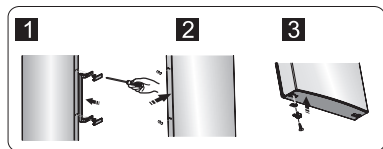
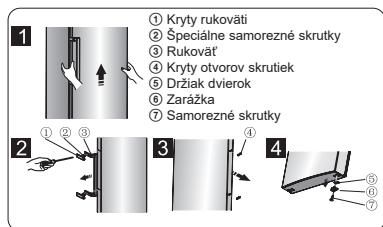


4. Odskrutkujte skrutky ①, uvoľnite vodič ② a zložte diel ③.

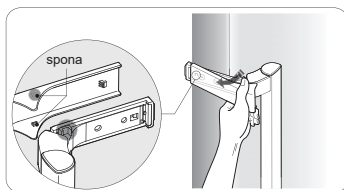


**Poznámka:** Počas kroku 4 držte dverka rukou, aby ste zabránili pádu dveriek.

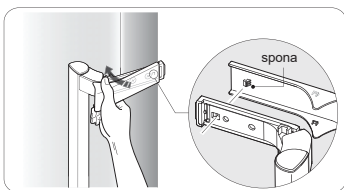
5. Zložte dverka a položte ich na hladký povrch prednou časťou smerom nahor. Vypáňte diel ① a diel ④, potom uvoľnite skrutky ②, ako je to znázornené na obrázku. Premiestnite rukoväť ③ na pravú stranu, potom postupne nainštalujte skrutky ②, diel ① a diel ④. Uvoľnite skrutky ⑦, oddelíte diel ⑥ a diel ⑤, otočíte diel ⑥ a potom nainštalujte diel ⑤ a diel ⑥ na ľavú stranu pomocou skrutiek ⑦.



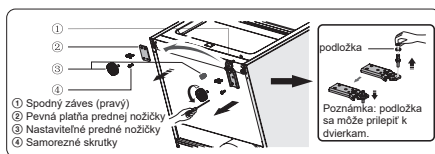
**Poznámka 1:** Zložte krytí rukoväti, ako je to znázornené na nasledujúcom obrázku: ohnite horné krídlo a oddelíte hornú sponu od rukoväti a teda ako na druhej strane, potom zložte krytí rukoväti.



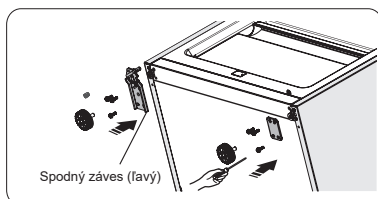
**Poznámka 2:** Nainštalujte krytí rukoväti, ako je znázornené na nasledujúcom obrázku: najskôr zapnite sponu a potom krytí z vnútornej strany zatvoríte, až kým nezačujete „puknutie“.



6. Položte chladničku na plochu, odpojte diel ③ a potom uvoľnite skrutky ④. Odpojte diel ② a diel ①.

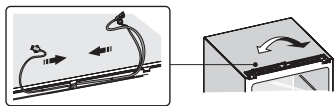


7. Odskrutkujte spodný záves, zmeňte ho na miesto blízko otvoru a potom zaskrutkujte a namontujte podložku.  
8. Stačí namontovať podľa kroku 6, premiestnite diel ① doľava a diel ② doprava a potom ich upevnite pomocou skrutiek ④. Nakoniec nainštalujte diel ③.

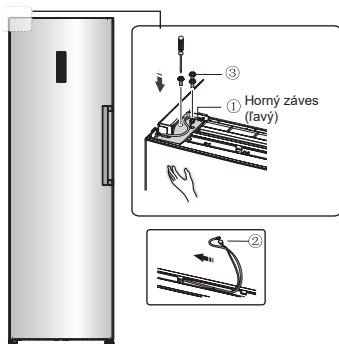




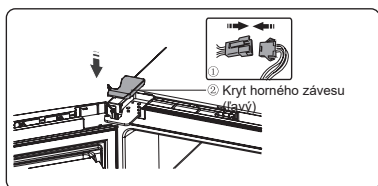
9. Vymeňte vodiče v ľavom aj pravom slotu na tele chladničky.



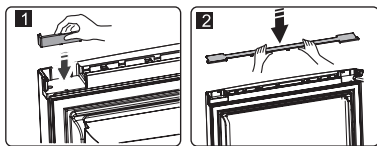
10. Posuňte dverka do príslušnej polohy, upravte diel ① (ktorý je v plastovom vrecku) a dverka. Premiestnite pripájací vodič ② do slotu na dverkách sprava doľava a následne upevnite diel ① a vodič ② skrutkami ③. (Pri inštalácii držte dverka rukou)



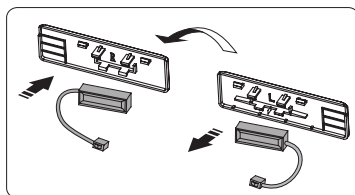
11. Pripojte elektrický konektor ① v súlade s krokom 3 a potom nainštalujte diel ② (ktorý je v plastovom vrecku).



12. Otočte diel ① o 180° a nainštalujte ho do pravého rohu dverok, potom namontujte diel ②, (oba sú odpojené v kroku 2)

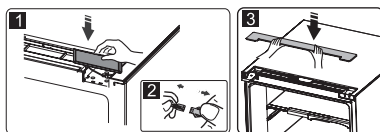


13. Vyberte jazýčkový spínač z krycieho bloku (diel ③ v kroku 3) a namontujte ho na ďalší blok na použitie (ktorý je v plastovom vrecku so značkou „R“). Vložte práve vybraný krycí blok späť do plastového vrečka.



**Poznámka:** Uistite sa, či strana s jazýčkovým spínačom dobre zapadá do krycieho bloku.

14. Nainštalujte diel ①, pripojte konektor ② a potom nainštalujte vodič ③.

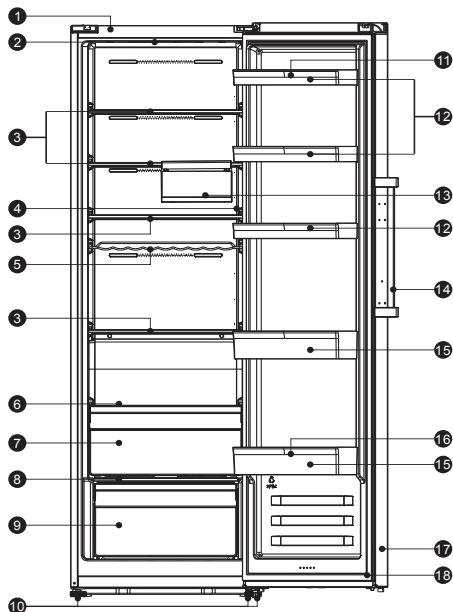


15. Otvorte dverka, namontujte regály na dverka a potom ich zatvorte.

## Popis spotrebiča

### Pohľad na spotrebič

1. Skrinka spotrebiča
2. Horné LED svetlo
3. Sklenená polička
4. Pravé LED svetlo (voliteľné príslušenstvo)
5. Držiak na fľaše
6. Malá sklenená polička
7. 0°C cool plus
8. Kryt priestoru na zeleninu a ovocie
9. Priestor na zeleninu a ovocie
10. Nastaviteľné nožičky
11. Držiak na vajíčka (vo vnútri)
12. Horný regál
13. Skladovací box (voliteľné)
14. Rukoväť
15. Spodný regál
16. Držiak na fľaše (vo vnútri) (voliteľné príslušenstvo)
17. Dvierka chladničky
18. Kôš chladničky



**Poznámka:** Vzhľadom k neustálym úpravám našich výrobkov sa Vaša chladnička môže mierne líšiť od chladničky vyobrazenej v tomto návode na obsluhu, jej funkcie a spôsob použitia však zostávajú rovnaké.

## Ovládacie prvky na displeji

Používajte svoj spotrebič v súlade s nasledujúcimi predpismi o ovládaní, váš spotrebič má zodpovedajúce funkcie a režimy, ako sú zobrazené na ovládacích paneloch na obrázkoch nižšie. Pri prvom zapnutí spotrebiča začne pracovať podsvietenie ikon na displeji. Pokiaľ nie sú stlačené žiadne tlačidlá a dverka sú zatvorené, podsvietenie sa vypne.



### Nastavenie teploty

Na optimálne uchovanie potravín odporúčame, aby ste pri prvom zapnutí chladničky nastavili teplotu v chladničke na 4 °C. Ak chcete zmeniť teplotu, postupujte podľa pokynov uvedených nižšie.

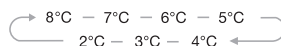
**Upozornenie!** Keď nastavíte teplotu, nastavíte priemernú teplotu pre celú skrinku chladničky. Teplota vo vnútri každého oddelenia sa môže líšiť od hodnôt teploty zobrazených na paneli v závislosti od toho, koľko potravín skladujete a kam ich umiestnite.

Okolité teplota môže tiež ovplyvniť skutočnú teplotu vo vnútri spotrebiča.

**Poznámka:** Nastavenie vysokej teploty urýchli kazenie potravín.

### 1. Nastavenie teploty v chladničke

V odomknutom stave stlačte tlačidlo „Temp.“, indikátor zóny chladničky začne blikať, nastavená teplota v chladničke sa zníži o 1 °C a teplota v chladničke sa cyklicky upravuje medzi 2 °C a 8 °C. Ak nepokračujete v stláčaní tlačidla 10 sekúnd, nastavenie nadobúda účinnosť.



### 2. Rýchle chladenie



Funkcia „Super Cool“ dokáže rýchlejšie schlaďiť potraviny a udržiavať ich čerstvé dlhší čas.

- V odomknutom stave stlačte tlačidlo „Super Cool“ na aktiváciu režimu rýchleho chladenia, rozsvieti sa ikona rýchleho chladenia a teplota je nastavená na 2 °C.
- Funkcia „Super cool“ sa automaticky vypne po 3 hodinách.
- Ak je táto funkcia zapnutá, môžete ju vypnúť stlačením tlačidla „Temp.“ a nastavenie teploty chladničky sa vráti na predchádzajúce nastavenie.

### 3. Dovolienka



Ak sa chystáte byť preč dlhšiu dobu, môžete zapnúť režim dovolienky na úsporu elektrickej energie.

- V odomknutom stave stlačte tlačidlo „Holiday“ na aktiváciu režimu dovolienky, rozsvieti sa ikona dovolienky a teplota bude nastavená na „15 °C“.

**Dôležité!** Neumiestňujte do chladničky žiadne potraviny v priebehu tohto režimu.

- Ak je táto funkcia zapnutá, môžete ju vypnúť stlačením tlačidla „Temp.“. Nastavenie teploty chladničky sa vráti na predchádzajúce nastavenie.

#### 4. Alarm



V prípade alarmu bude ikona „Alarm“ blikať a bude znieť akustický signál. V odomknutom stave stlačte v tomto okamihu tlačidlo „Alarm“, aby ste vypli alarm otvorených dveriek, akustický signál prestane znieť, ikona alarmu stále svieti a zobrazenie na displeji zobrazuje normálne.


##### Alarm otvorených dveriek


- Ak necháte dverka otvorené dlhšie ako 1 minútu, aktivuje sa alarm otvorených dveriek, zatiaľ čo na displeji sa zobrazí „dr“. V prípade alarmu otvorených dveriek bude znieť akustický signál trikrát za minútu.
- Keď čas alarmu otvorených dveriek prekročí viac ako 10 minút, akustický signál prestane znieť, ikona alarmu zhasne a zobrazenie na displeji zobrazuje normálne.
- Na úsporu energie, neponechávajte prosím pri používaní spotrebiča otvorené dverka na dlhší čas. Tento alarm je možné zrušiť zatvorením dveriek.

#### 5. Pohotovostný režim

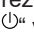


Ak chcete spotrebič vyčistiť alebo ho chcete prestať používať, môžete spotrebič vypnúť

stlačením tlačidla .

- Keď je chladnička v prevádzke, môžete spotrebič vypnúť stlačením tlačidla  v trvaní 3 sekúnd a na displeji sa zobrazí „OF“.

**Dôležité!** Neumiestňujte do chladničky žiadne potraviny v priebehu tohto režimu.

- Keď je chladnička v pohotovostnom režime a odomknutá, stlačením tlačidla „“ v trvaní 3 sekúnd chladničku zapnete a zobrazenie na displeji zobrazuje normálne.

#### 6. Detská poistka



Ak sa deti dotknú tlačidiel, môžete stlačiť tlačidlo „Child Lock“, aby ste sa vyhli nesprávnemu nastaveniu. Keď svieti ikona detskej poistky, chladnička je uzamknutá, stlačenie ďalších tlačidiel by nefungovalo.

- Keď je aktivovaná funkcia detskej poistky, môžete ju vypnúť stlačením tlačidla „Child Lock“ v trvaní 3 sekúnd, zatiaľ čo ikona detskej poistky zhasne. V tomto čase môžete používať režimy a nastavovať teplotu, zrušiť alarm, prepnúť do pohotovostného režimu.
- Ak v priebehu približne 20 sekúnd nie je k dispozícii žiadna funkcia tlačidla, tlačidlo sa automaticky uzamkne.
- Aj v priebehu 60 sekúnd nebude fungovať žiadne tlačidlo, displej bude vypnutý a v tomto okamihu ho môžete obnoviť kliknutím na ľubovoľné tlačidlo.

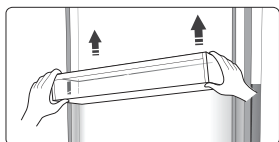
**Poznámka:** Ovládanie displeja je možné nastaviť iba v odomknutom stave.

## Použitie spotrebiča

Váš spotrebič má príslušenstvo, ako je všeobecne uvedené v časti „Popis spotrebiča“, s pomocou tejto časti návodu ho môžete používať správnym spôsobom.

### Regály dvierok

- Sú vhodné na skladovanie vajec, konzervovaných kvapalín, nápojov vo fľašiach a balených potravín, atď. Neumiestňujte veľmi veľké množstvo ťažkých položiek na tieto regály.
- Ak chcete regály zložiť a vyčistiť ich, najskôr z nich vyberte jedlo.



**Poznámka:** V hornom regáli sú držiaky na vajcia a v spodnom regáli je držiak na fľaše.

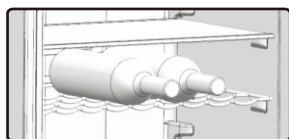
### Polička v chladiacom priestore

- V priestore chladničky sú poličky a je možné ich vybrať za účelom vyčistenia.



### Flexibilný držiak na víno

- Slúži na skladovanie fliaš s vínom alebo nápojmi a je možné ho vybrať za účelom vyčistenia.



### 0°C cool plus

- Teplota v tomto priestore je približne o 2 - 4 °C nižšia ako v chladiacom priestore.
- Používa sa na skladovanie rýb, mäsa a iných rýchlo sa kaziacich potravín.

### Kryt priestoru pre ovocie a zeleninu

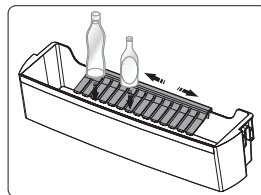
- Slúži na reguláciu teploty priestoru na zeleninu a ovocie a na zabránenie strate vlhkosti zo zeleniny.

### Priestor pre ovocie a zeleninu

- Je vhodný na skladovanie ovocia a zeleniny.

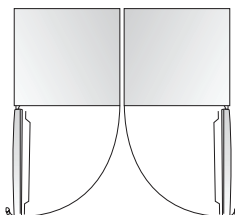
### Držiak fliaš

- Držia fľaše slúži na upevnenie fľaše. Môžete ho umiestniť na stredný alebo spodný regál dvierok a posúvať doľava alebo doprava, ako chcete.



### Inštalácia chladničiek v pároch

- Vaša chladnička môže byť inštalovaná s mrazničkou v pároch.
- Môže byť inštalovaná pomocou takto dodaných inštaláčnych dielov.



## Užitočné rady a tipy

### Tipy týkajúce sa úspory energie

Odporúčame Vám dodržiavať nasledujúce pokyny, znížíte tak spotrebu elektrickej energie.

- Pokúste sa vyhnúť ponechaniu dvierok otvorených dlhší čas, aby ste znížili spotrebu energie.
- Uistite sa, či je tento spotrebič v dostatočnej vzdialenosti od akýchkoľvek zdrojov tepla (priame slnečné žiarenie, elektrická rúra alebo sporák atď.)
- Nenastavujte nižšiu teplotu chladenia, ak je to potrebné.
- Neskladujte v spotrebiči teplé potraviny alebo odparujúce sa kvapaliny.
- Umiestnite spotrebič do dobre vetranej miestnosti, bez vlhkosti. Pozrite si prosím kapitolu, ktorá sa venuje inštalácii vášho nového spotrebiča.
- V prípade že grafické znázornenie uvádza správnu kombináciu pre zásuvky, zásobníky a poličky, neupravujte túto kombináciu, pretože je navrhnutá tak, aby bola dosiahnutá najúčinnější konfigurácia úspory energie.

### Tipy pre chladenie čerstvých potravín

- Nekladte horúce pokrmy priamo do chladničky alebo mrazničky, lebo sa zvýši vnútorná teplota, čo má za následok intenzívnejšiu činnosť kompresora a zvýšenie spotreby elektrickej energie.
- Potraviny zakryte alebo zabalte, predovšetkým vtedy, ak majú výraznú chuť.
- Potraviny umiestnite správne tak, aby mohol okolo nich voľne prúdiť vzduch.

### Tipy pre chladenie

- Mäso (všetky druhy) zabalené potravinárskej fólii: zabalte a umiestnite na sklenenú poličku nad priehradku na ovocie a zeleninu. Vždy dodržiavajte dobu skladovania potravín a použite termíny odporúčané výrobcom.
- Varené jedlo, studené misy, atď.: Tieto pokrmy by mali byť zakryté a môžu byť umiestnené na ktorejkoľvek poličke.
- Ovocie a zelenina: Tieto potraviny by mali byť uložené v dodávanej špeciálnej priehradke.
- Maslo a syr: Tieto položky by mali byť zabalené vo vzduchotesnej fólii alebo plastovej fólii.
- Fľaše mlieka: Fľaše by mali mať veko a mali by byť uložené v regáloch na dvierkach.

### Vypnutie vášho spotrebiča

Ak je potrebné vypnúť spotrebič na dlhšiu dobu, mali by ste dodržať nasledujúce kroky, aby nedošlo k tvorbe plesní v spotrebiči.

1. Povyberajte všetky potraviny.
2. Odpojte zástrčku napájacieho kábla z elektrickej zásuvky.
3. Dôkladne vyčistite a vysušte vnútorný priestor spotrebiča.
4. Zaisťte mierne pootvorenie všetkých dvierok spotrebiča, na umožnenie prúdenia vzduchu.

## Čistenie a starostlivosť

Z hygienických dôvodov, je potrebné pravidelne čistiť spotrebič (vrátane vonkajších a vnútorných doplnkov) najmenej jedenkrát za dva mesiace.

**Upozornenie!** Spotrebič nesmie byť v priebehu čistenia pripojený k elektrickej sieti. Hrozí nebezpečenstvo úrazu elektrickým prúdom! Pred čistením, vypnite spotrebič a odpojte zástrčku napájacieho kábla od elektrickej zásuvky.

### Čistenie vonkajšej časti

Na zachovanie dobrého vzhľadu vášho spotrebiča, by ste ho mali pravidelne čistiť.

- Utrite digitálny panel a panel displeja pomocou čistej, jemnej tkaniny.
- Vodu naneste na čistiaci tkaninu, namiesto toho, aby ste ju naniesli priamo na povrch spotrebiča. To pomáha pri zaistení rovnomerného naniesenia vlhkosti na povrch spotrebiča.

- Dvierka, rukoväti a povrch skrinky spotrebiča vyčistite pomocou jemného čistiaceho prostriedku, ktorý potom utrite mäkkou tkaninou.

### Upozornenie!

- Nepoužívajte na čistenie ostré predmety, pretože by mohli poškriabať povrch spotrebiča.

- Nepoužívajte na čistenie riedidlo, čistiaci prostriedok na autá, Clorox, éterický olej, abrazívne čistiace prostriedky alebo organické rozpúšťadlá, ako je benzén. Mohli by poškodiť povrch spotrebiča a pôsobiť požiar.

### Čistenie vnútorného priestoru

Vnútorný priestor spotrebiča by ste mali čistiť pravidelne. Čistenie bude oveľa jednoduchšie vtedy, keď je stav zásob potravín nízky.

- Vnútorný priestor chladničky vyčistite pomocou slabého roztoku jedlej sódy a potom ho opláchnite teplou vodou a vyžmýkanou špongiou alebo tkaninou.
- Pred vrátením poličiek a košov do spotrebiča, ho dôkladne vyutierajte dosucha.

Aj keď sa tento spotrebič rozmrazuje automaticky, vrstva námrazy sa môže vyskytnúť na vnútorných stenách priestoru mrazničky, pri častom alebo veľmi dlhom otvorení dvierok mrazničky.

Ak je námraza veľmi hrubá, zvolte čas, keď je stav zásob potravín nízky a postupujte nasledujúcim spôsobom:

- Povyberajte existujúce potraviny a koše príslušenstva, odpojte spotrebič od elektrickej siete a ponechajte dvierka otvorené. Dôkladne vetrajte miestnosť, aby ste urýchlili proces rozmrazovania.

**Upozornenie!** Nepoužívajte ostré predmety na odstraňovanie námrazy z priestoru mrazničky. Až potom, keď je vnútorný priestor úplne suchý, by mal byť spotrebič opäť zapnutý a pripojený späť k elektrickej zásuvke.

### Čistenie tesnenia dvierok

Dávajte pozor, aby boli tesnenia dvierok čisté. Prilepené potraviny a nápoje, môžu spôsobiť prilepenie tesnenia ku skrinke spotrebiča a pri otvorení dvierok môže dôjsť k ich odtrhnutiu. Umyte tesnenie jemným čistiacim prostriedkom a teplou vodou. Po čistení, povrch dôkladne vyutierajte a vysušte.

**Upozornenie!** Až potom, ako sú tesnenia dvierok úplne suché, by mal byť spotrebič zapnutý.

### Výmena LED svetla

**Varovanie:** LED svetlo nesmie vymieňať používaťe! Ak je LED svetlo poškodené, požiadajte o pomoc zákaznícku linku. Pri výmene LED svetla, je možné vykonať vedľa uvedené kroky:

1. Odpojte váš spotrebič od elektrickej siete.
2. Zatláčením smerom hore a vonku, vyberte kryt svetla.
3. Uchopte kryt LED svetla jednou rukou a druhou rukou ho vyťahnite sú súčasným zatlačením západky.
4. Vymeňte LED svetlo a zaistíte ho správne na mieste.

## Odstránenie možných problémov

Ak dochádza k problémom s vašim spotrebičom, alebo sa domnievate, že spotrebič nefunguje správne, môžete vykonať niekoľko jednoduchých krokov skôr, ako zavoláte servisné stredisko.

**Varovanie!** Nesnažte sa opravovať spotrebič sami. Ak problém pretrváva aj potom, ako vykonáte nižšie uvedené kroky, kontaktujte kvalifikovaného elektrikára, autorizované servisné stredisko alebo predajňu, v ktorej ste si tento spotrebič zakúpili.

Problém	Možná príčina a riešenie
Spotrebič nefunguje správne.	Skontrolujte, či je napájací kábel správne pripojený k elektrickej zásuvke.
	Skontrolujte, či je zapnuté napájanie stlačením tlačidla napájania v trvaní 1 sekundy.
	Skontrolujte poistku alebo obvod vášho zdroja napájania, v prípade potreby ju vymeňte.
	Okolité teplota je veľmi nízka. Skúste nastaviť teplotu vnútorného priestoru na nižšiu úroveň, aby ste vyriešili tento problém.
	Je normálne, že chladnička nefunguje v priebehu cyklu automatického rozmrazovania, alebo krátko potom, ako je spotrebič zapnutý, čím je chránený kompresor.
Cítiť zápach z vnútorných priestorov.	Môže byť potrebné vyčistiť vnútorný priestor.
	Niektoré potraviny, nádoby alebo obaly spôsobujú zápach.
Spotrebič spôsobuje hluk.	Nižšie uvedené zvuky sú úplne normálne: <ul style="list-style-type: none"> <li>• Hluk pracujúceho kompresora.</li> <li>• Zvuk pohybu vzduchu z malého motora ventilátora v priestore chladničky alebo iných priestoroch.</li> <li>• Bublajúci zvuk podobný vriacej vode.</li> <li>• Praskajúci zvuk v priebehu automatického rozmrazovania.</li> <li>• Zvuk cvakania pred spustením kompresora.</li> </ul>
	Iné nezvyčajné zvuky sú spôsobené nižšie uvedenými príčinami a môže byť potrebné, aby ste vykonali kontrolu a prijali opatrenia: <ul style="list-style-type: none"> <li>• Skrinka spotrebiča nie je vyrovnaná.</li> <li>• Zadná strana spotrebiča sa dotýka steny.</li> <li>• Flaše alebo nádoby spadli alebo sa kotúľajú.</li> </ul>
Motor pracuje nepretržite.	Je bežné, ak je často počuť zvuk motora, keď bude potrebné jeho spustenie pri viacerých z nasledujúcich okolností: <ul style="list-style-type: none"> <li>• Nastavenie teploty je nižšie, ako je to potrebné.</li> <li>• Do spotrebiča bolo nedávno vložené veľké množstvo teplých potravín.</li> <li>• Teplota okolo spotrebiča je veľmi vysoká.</li> <li>• Dvierka sú veľmi dlho alebo veľmi často otvorené.</li> <li>• Po inštalácii spotrebiča alebo ak bol spotrebič dlhší čas vypnutý.</li> </ul>



Vo vnútornom priestore sa vyskytla vrstva námrazy.	Skontrolujte, či nie sú výstupy vzduchu zablokované potravinami a zaistite, aby boli potraviny umiestnené v spotrebiči tak, aby bolo zabezpečené dostatočné vetranie. Uistite sa, či sú dvierka úplne zatvorené. Na odstránenie námrazy, si prosím pozrite kapitolu týkajúcu sa čistenia a starostlivosti.
Teplota vo vnútri spotrebiča je veľmi vysoká.	Možno ste nechali dvierka ponechané otvorené veľmi dlho alebo veľmi často; alebo dvierka zostali otvorené kvôli nejakej prekážke; alebo je spotrebič umiestnený s nedostatkom miesta okolo neho, za ním a nad ním.
Teplota vo vnútri spotrebiča je veľmi nízka.	Zvýšte teplotu podľa popisu v kapitole „Zobrazenie ovládacích prvkov“.
Dvierka sa nedajú zatvoriť ľahko.	Skontrolujte, či je horná časť chladničky naklonená dozadu o 10 - 15 mm, aby sa dvierka mohli zatvárať samé, alebo či sa vo vnútri nenachádza nič, čo by bránilo zatváraníu dvierok.
Na podlahe sa vyskytla voda.	Nádoba na vodu (ktorá sa nachádza v zadnej spodnej časti skrinky spotrebiča) nemusí byť správne vyrovnaná, alebo vypúšťacia hadička (ktorá sa nachádza pod hornou časťou kompresora), nemusí byť správne umiestená na priamy odvod vody do tejto nádoby, alebo je vypúšťacia hadička upchatá. Môže byť potrebné odtrhnúť chladničku ďalej od steny a skontrolovať nádobu a hadičku.
Nesvieti svetlo.	<ul style="list-style-type: none"> <li>• LED svetlo môže byť poškodené. V časti s popisom údržby a čistenia, si pozrite postup výmeny LED svetla.</li> <li>• Ovládací systém deaktivoval svetlo, z dôvodu veľmi dlhého otvorenia dvierok, zatvorte a opätovne otvorte dvierka na opätovnú aktiváciu svetla.</li> </ul>

## Dôležité bezpečnostné pokyny

Opotrebovaný spotrebič nesmie byť zlikvidovaný spolu s bežným domovým odpadom.


### Obalové materiály

Obalové materiály označené recyklačným symbolom sú recyklovateľné. Vhodte obalové materiály do príslušného kontajnera.

### Pred likvidáciou opotrebovaného spotrebiča

1. Vytiahnite zástrčku napájacieho kábla zo zásuvky.
2. Odrežte napájací kábel a zlikvidujte ho aj so zástrčkou zodpovedajúcim spôsobom.

**Varovanie!** Chladničky obsahujú chladivo a izolačné plyny. Chladivo aj plyny musia byť zlikvidované profesionálne, pretože môžu spôsobiť poranenie očí alebo požiar. Dbajte na to, aby nedošlo k poškodeniu chladiaceho okruhu spotrebiča.

	<b>Správna likvidácia tohto výrobku</b>
	<p>Toto označenie znamená, že tento výrobok nesmie byť likvidovaný spolu ostatným domovým odpadom v celej EÚ. Aby sa zabránilo možnému poškodeniu životného prostredia alebo ľudského zdravia nekontrolovanou likvidáciou odpadu, zodpovedne ho recyklujte, za účelom udržateľného využívania druhotných surovín. Ak chcete vrátiť použité zariadenie, použite prosím systém zberu a recyklácie, alebo sa obráťte na predajcu, od ktorého ste výrobok zakúpili. V týchto zariadeniach je možné tento výrobok ekologicky bezpečne recyklovať.</p>

Aby ste zabránili kontaminácii potravín, dodržiavajte nasledujúce pokyny:

- Dlhodobé otvorenie dveriek môže spôsobiť značné zvýšenie teploty v priestoroch spotrebiča.
- Pravidelne čistite povrchy, ktoré môžu prísť do kontaktu s potravinami a príslušnými vypúšťacími systémami.
- Surové mäso a ryby skladujte vo vhodných nádobách v chladničke, aby sa nedostali do styku s inými potravinami, alebo na ne nekvapkali.
- Priestory pre mrazené potraviny s dvoma hviezdikami sú vhodné na skladovanie predmrazených potravín, na skladovanie alebo výrobu zmrzliny a výrobu kociek ľadu.
- Priestory s jednou, dvoma a tromi hviezdikami nie sú vhodné na mrazenie čerstvých potravín.

Č.	TYP priestoru	Cieľová teplota skladovania [°C]	Vhodné potraviny
1	Chladnička	+2 ~ +8	Vajcia, varené pokrmy, balené potraviny, ovocie a zelenina, mliečne výrobky, koláče, nápoje a iné potraviny, ktoré nie sú vhodné na mrazenie.
2	(***)* - Mraznička	<-18	Morské plody (ryby, krevety, mäkkýše), čerstvé výrobky zo sladkovodných rýb a mäsové výrobky (odporúčaná doba sú 3 mesiace, čím je doba skladovania dlhšia, tým je horšia chuť a nutričné hodnoty), vhodné pre čerstvé zmrazené potraviny.
3	***- Mraznička	<-18	Morské plody (ryby, krevety, mäkkýše), čerstvé výrobky zo sladkovodných rýb a mäsové výrobky (odporúčaná doba sú 3 mesiace, čím je doba skladovania dlhšia, tým je horšia chuť a nutričné hodnoty), vhodné pre čerstvé zmrazené potraviny.
4	** - Mraznička	<-12	Morské plody (ryby, krevety, mäkkýše), čerstvé výrobky zo sladkovodných rýb a mäsové výrobky (odporúčaná doba sú 2 mesiace, čím je doba skladovania dlhšia, tým je horšia chuť a nutričné hodnoty), nie je vhodné pre čerstvé zmrazené potraviny.
5	* - Mraznička	<-6	Morské plody (ryby, krevety, mäkkýše), čerstvé výrobky zo sladkovodných rýb a mäsové výrobky (odporúčaná doba je 1 mesiac, čím je doba skladovania dlhšia, tým je horšia chuť a nutričné hodnoty), nie je vhodné pre čerstvé zmrazené potraviny.

6	0 - hviezdíček	-6 ~ 0	Čerstvé bravčové mäso, hovädzie mäso, ryby, kuracie mäso, niektoré balené spracované potraviny atď. (Odporúča sa konzumovať v ten istý deň, pokiaľ možno neskladovať dlhšie ako 3 dni). Čiastočne zabalené spracované potraviny (nezamŕzajúce potraviny)
7	Chladienie	-3 ~ +3	Čerstvé/mrazené bravčové mäso, hovädzie mäso, kuracie mäso, čerstvé výrobky zo sladkovodných rýb, atď. (7 dní pri teplote pod 0 °C a pri teplote nad 0 °C sa odporúča konzumovať v ten istý deň, pokiaľ možno neskladovať dlhšie ako 2 dni). Morské plody (pri teplote pod 0 °C skladovať 15 dní, neodporúča sa skladovať pri teplote nad 0 °C).
8	Čerstvé potraviny	0 ~ +4	Čerstvé bravčové mäso, hovädzie mäso, ryby, kuracie mäso, varené potraviny, atď. (Odporúča sa konzumovať v ten istý deň, pokiaľ možno neskladovať dlhšie ako 3 dni).
9	Víno	+5 ~ +20	Červené víno, biele víno, šumivé víno atď.

Poznámka: Uchovávajújte rôzne potraviny podľa priestorov alebo cieľovej teploty skladovania zakúpených výrobkov.

- Ak necháte chladiaci spotrebič dlhší čas prázdny, vypnite ho, odmrazte, vyčistite, vysušte a nechajte dvierka otvorené, aby ste tak zabránili tvorbe plesní v spotrebiči.

#### Čistenie dávkovača vody (pre produkty s dávkovačom vody):

- Zásobník na vodu vyčistite, ak ste ho nepoužívali 48 hodín; ak nebola voda použitá 5 dní, prepláchnite vodný systém pripojený k prívodu vody.

**VAROVANIE!** Potraviny je potrebné pred ich vložením do chladničky zabaliť do vreciek a tekutiny je potrebné naliať do fliaš alebo uzavretých nádob, aby sa predišlo problému, pretože dizajnová štruktúra produktu sa nečistí ľahko.