

# Hisense

life reimagined

## MANUAL DE UTILIZARE

Înainte de a utiliza acest aparat, citiți cu atenție prezentul manual și păstrați-l pentru referințe viitoare

Română

## Cuprins

Informații privind siguranța și avertismentele	2	Utilizarea dispozitivului	19
Instalarea noului aparat	7	Sfaturi utile și recomandări	22
Inversarea ușii	8	Curățarea și îngrijirea	22
Descriere aparatului	12	Depanare	24
Control de pe display	15	Eliminarea aparatului	26



## Informații privind siguranța și avertismentele

Pentru siguranța dvs. și utilizarea corectă, înainte de instalarea și prima utilizare a aparatului, citiți cu atenție prezentul manual de utilizare, inclusiv indicațiile și avertismentele acestuia. Pentru a evita erorile și accidentele inutile, este important să vă asigurați că toate persoanele care utilizează dispozitivul sunt bine familiarizate cu principiile și caracteristicile sale de siguranță. Păstrați aceste instrucțiuni și asigurați-vă că rămân la aparat, chiar dacă este mutat sau vândut, astfel încât oricine îl utilizează pe toată durata sa de viață, să fie informat în mod corespunzător cu privire la notificările de utilizare și siguranță.

Pentru siguranța vieții și a proprietății, țineți cont de precauțiile din instrucțiunile pentru utilizator, deoarece producătorul nu este responsabil pentru daunele cauzate de omisiune

### Siguranța copiilor și a altor persoane neprotejate

- Conform standardului EN

Acest aparat poate fi utilizat de către copii în vârstă de 8 ani și mai sus și persoanele cu dezabilități fizice, senzoriale sau mentale, sau lipsite de experiență și cunoștințe, dacă sunt sub supraveghere sau li s-au explicat instrucțiunile cu privire la utilizarea aparatului în siguranță și înțeleg pericolele care pot surveni. Copiii nu trebuie să se joace cu aparatul. Curățarea și întreținerea de către utilizator nu trebuie efectuată de către copii fără supraveghere.

Copiii cu vârsta cuprinsă între 3 și 8 ani li se permite să încarce și să descarce aparatele frigorifice.


- Conform standardului IEC

Acest aparat nu este destinat utilizării de către persoane (inclusiv copii) cu dezabilități fizice, senzoriale sau mentale, sau lipsite de experiență și cunoștințe, cu excepția cazului în care sunt supravegheați sau instruiți cu privire la utilizarea aparatului de către o persoană responsabilă pentru siguranța lor.

- Copiii trebuie supravegheați pentru a se asigura că nu se joacă cu aparatul.
- Păstrați toate ambalajul departe de copii, deoarece există riscul de sufocare.
- Dacă eliminați aparatul, scoateți ștecherul din priză, tăiați cablul de conectare (cât mai aproape de aparat) și scoateți ușa pentru a împiedica copiii care se joacă și să sufere șoc electric sau să se închidă în interiorul acestuia.
- Dacă acest aparat, prevăzut cu garnituri magnetice pentru uși, trebuie să înlocuiască un aparat mai vechi care are o încuietore cu arc (zăvor) pe ușă sau pe capac, asigurați-vă că

dispozitivul de blocare cu arc este inutilizabil înainte de a arunca aparatul vechi. Acest lucru îl va împiedica să devină o capcană mortală pentru un copil.

### **Siguranță generală**

- **AVERTISMENT** - Acest aparat este destinat utilizării în condiții casnice și similare, cum ar fi:
    - zonele de bucătărie pentru personalul din magazine, birouri și alte medii de lucru;
    - pensiunile de agroturism și hotelurile, moteluri și alte medii de tip rezidențial;
    - medii de tip bed and breakfast;
    - catering și condiții similare care nu sunt destinate comerțului cu amănuntul.
  - **AVERTISMENT** - Nu depozitați substanțe explozive, cum ar fi cutii de aerosoli cu combustibil inflamabil în acest aparat.
- 
- **AVERTISMENT** - Dacă cablul de alimentare este deteriorat, acesta trebuie înlocuit de producător, agentul său de deservire sau persoane calificate în mod corespunzător pentru a evita vreun pericol.
  - **AVERTISMENT** - În incinta aparatului sau în structura încorporată, lăsați orificiile de ventilație deschise, fără obstacole.
  - **AVERTISMENT** - Nu utilizați dispozitive mecanice sau alte mijloace pentru a accelera procesul de dezghețare, altele decât cele recomandate de producător.
  - **AVERTISMENT** - Nu deteriorați circuitul agentului frigorific.
  - **AVERTISMENT** - Nu utilizați aparate electrice în compartimentele de depozitare a produselor decât dacă acestea se referă la tipul recomandat de producător.
  - **AVERTISMENT** - agentul frigorific și gazul de izolare sunt inflamabile. Reciclați aparatul numai la un centru autorizat de eliminare a deșeurilor. Nu expuneți la foc.
  - **AVERTISMENT** - la poziționarea aparatului, asigurați-vă că cablul de alimentare nu este prins sau deteriorat.
  - **AVERTISMENT** - nu localizați mai multe prize portabile sau surse de alimentare portabile în partea din spate a aparatului.

## Înlocuirea lămpilor de iluminare

- AVERTISMENT - lămpile de iluminare nu trebuie înlocuite de către utilizator! Dacă lămpile de iluminare sunt deteriorate, contactați linia de suport a clientului pentru asistență.

Acest avertisment este valabil numai pentru frigiderule care conțin lămpi de iluminare.

## Agent frigorific

Agentul frigorific izobuten (R600a) este conținut în circuitul de agent frigorific al aparatului, un gaz natural cu un nivel ridicat de compatibilitate cu mediul, care este totuși inflamabil. În timpul transportului și instalării aparatului, asigurați-vă că niciuna dintre componentele circuitului de agent frigorific nu se deteriorează.

Agentul frigorific (R600a) se aprinde ușor.

- AVERTISMENT - frigiderule conțin agent frigorific și gaze în izolație. Agentul frigorific și gazele trebuie eliminate profesional, deoarece pot provoca leziuni oculare sau aprindere. Asigurați-vă că tubul circuitului agentului frigorific nu este deteriorat înainte de eliminarea corespunzătoare.



Simbolul este un avertisment și indică faptul că agentul frigorific și gazul de izolație sunt inflamabile.

### **Avertisment: risc de incendiu / materiale inflamabile**

Dacă circuitul agentului frigorific este deteriorat:

- Evitați expunerea la flăcări deschise și alte surse de aprindere.
- Ventilați bine încăperea în care se află aparatul.

Este periculos să modificați specificațiile sau să modificați acest produs în orice mod.

Orice deteriorare a cablului poate provoca un scurtcircuit, incendiu și/sau electrocutare.

## Siguranța electrică

1. Cablul de alimentare nu trebuie prelungit.



2. Asigurați-vă că ștecherul de alimentare nu este zdrobit sau deteriorat. O priză de alimentare zdrobită sau deteriorată se poate supraîncălzi și poate provoca un incendiu.

3. Asigurați-vă că puteți accesa mufa principală a aparatului.

4. Nu trageți cablul principal.

5. Dacă priza de alimentare este slăbită, nu introduceți ștecherul de alimentare. Există riscul de electrocutare sau incendiu.

6. Nu trebuie să utilizați aparatul fără capacul lămpii de iluminat interior.

7. Frigiderul va utiliza numai alimentare cu curent alternativ monofazat de 220~240V / 50Hz. Dacă fluctuația tensiunii în zona utilizatorului este atât de mare, încât tensiunea depășește domeniul de aplicare de mai sus, din motive de siguranță, asigurați-vă că aplicați regulatorul automat de tensiune A.C. de peste 350W la frigider. Frigiderul trebuie să folosească o priză specială în loc de una comună cu alte aparate electrice. Ștecherul său trebuie să se potrivească cu priza cu firul de împământare.

## Utilizare zilnică

- Nu depozitați gaze sau lichide inflamabile în aparat, există riscul unei explozii.

- Nu utilizați niciun fel de aparate electrice în aparat (de exemplu aparate electrice pentru înghețată, mixere etc.).
- Când deconectați întotdeauna trageți ștecherul de la priza de alimentare, nu trageți de cablu.
- Nu puneți obiecte fierbinți lângă componentele din plastic ale acestui aparat.
- Nu puneți produsele alimentare direct pe orificiul de evacuare a aerului de pe peretele din spate.
- Depozitați alimentele congelate preambalate în conformitate cu instrucțiunile fabricării alimentelor congelate.
- Recomandările de depozitare a aparatelor emise de producător ar trebui să fie respectate cu strictețe mai ales în cazul depozitării. Consultați instrucțiunile de depozitare corespunzătoare.
- Nu așezați băuturi carbogazoase sau acidulate în compartimentul de congelare, deoarece creează presiune asupra recipientului, ceea ce poate provoca explozia acestuia, ducând la deteriorarea aparatului.
- Alimentele congelate pot provoca arsuri la îngheț dacă sunt consumate direct din compartimentul congelatorului.
- Nu așezați aparatul în lumina directă a soarelui.
- Țineți lumânările, lămpile și alte obiecte cu flacără deschisă departe de aparat, astfel încât să nu aprindeți aparatul.
- Aparatul este destinat păstrării alimentelor și / sau băuturilor în cadrul gospodăririi normale, așa cum se explică în această broșură de instrucțiuni. Aveți grijă atunci când îl mutați, deoarece aparatul este greu.
- Nu îndepărtați și nu atingeți obiectele din compartimentul congelatorului dacă mâinile sunt umede/ude, deoarece acest lucru ar putea provoca abraziuni ale pielii sau arsuri de la îngheț/congelator.
- Nu folosiți niciodată baza, sertarele, ușile etc. pe sau ca suporturi.
- Alimentele congelate nu trebuie recongelate odată ce au fost dezghețate.
- Nu consumați înghețată sau cuburi de gheață direct din congelator, deoarece acest lucru poate provoca arsuri de la congelator în gură și pe buze.
- Pentru a evita căderea obiectelor și rănirea sau deteriorarea aparatului, nu supraîncărcați rafturile ușilor și nu puneți prea multă mâncare în sertarele pentru fructe și legume.
- Acest aparat frigorific nu este destinat utilizării ca aparat încorporat.

## **atenție!**

### **Curățarea și îngrijirea**

- Înainte de a efectua întreținerea, opriți aparatul și scoateți ștecherul de alimentare din priză.
- Nu curățați aparatul cu obiecte metalice, abur, uleiuri esențiale, solvenți organici sau detergenți abrazivi.
- Nu folosiți obiecte ascuțite pentru a îndepărta gheața de pe aparat.

### **Important la instalare!**

- Pentru a vă conecta corect la sursa de alimentare, urmați instrucțiunile din acest ghid.

- Nu conectați aparatul la sursa de alimentare dacă este deteriorat. Raportați imediat eventualele deteriorări la locul achiziției. În acest caz, păstrați ambalajul.
- Înainte de a conecta aparatul, este recomandat să așteptați cel puțin patru ore pentru ca uleiul să se scurgă înapoi în compresor.
- Asigurați o circulație suficientă a aerului în jurul aparatului, absența acestuia poate duce la supraîncălzire. Pentru a asigura o ventilație corespunzătoare, urmați instrucțiunile de instalare.
- Dacă este posibil, partea din spate a aparatului nu trebuie să fie prea aproape de perete, este necesar să se evite atingerea de perete a elementelor fierbinți ale dispozitivului (compresor, condensator). Urmăriți instrucțiunile de instalare pentru a preveni incendiul.
- Este interzisă instalarea aparatului în apropierea radiatoarelor de încălzire sau a plăcilor.
- Asigurați-vă că aveți acces liber la ștecherul de alimentare după instalarea aparatului.

### **Deservire**

- Orice lucrare electrică necesară pentru întreținerea dispozitivului trebuie efectuată de un electrician calificat sau de un alt specialist calificat.
- Acest aparat trebuie să fie deservit la un centru oficial de deservire. La reparație și întreținere trebuie de folosit numai piese de schimb originale.
  - 1) dacă aparatul este echipat cu sistemul "Frost Free".
  - 2) Dacă aparatul este prevăzut cu congelator.

## Instalarea noului aparat

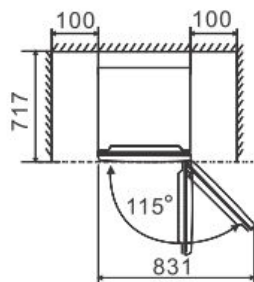
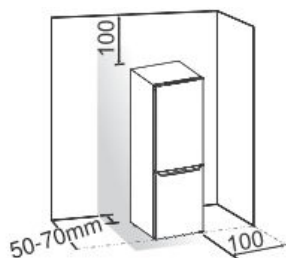
Înainte de prima utilizare a dispozitivului, trebuie să luați cunoștință cu următoarele recomandări.



### Ventilarea aparatului

Pentru a îmbunătăți eficiența sistemului de răcire și a economisi energie electrică, este necesar să se mențină o bună ventilație în jurul unității. Din acest motiv, ar trebui să existe suficient spațiu liber în jurul frigiderului.

**Recomandare:** este de dorit ca distanța de la partea din spate a frigiderului la perete să fie de 50-70 mm, cel puțin 100 mm deasupra, cel puțin 100 mm pe laturi și spațiu liber în față, astfel încât să permită deschiderea ușii la 115°. După cum se arată în următoarele diagrame.



### Notă:

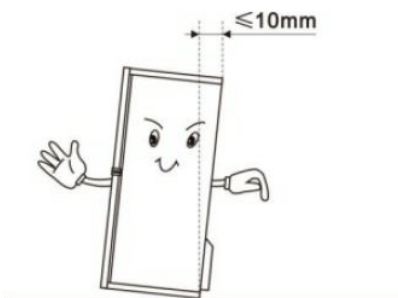
Acest dispozitiv funcționează bine în limitele clasei climatice indicate în tabelul de mai jos. Funcționarea normală nu este garantată dacă dispozitivul funcționează la o temperatură mai mare sau mai mică decât intervalul specificat pentru o perioadă lungă de timp.

Clasa climatică	Temperatura mediului
SN	de la + 10°C la 32°C
N	de la + 16°C la + 32°C
ST	de la + 16°C la + 38°C

- Plasați aparatul într-un loc uscat pentru a evita umiditatea ridicată.
- Nu expuneți aparatul la lumina directă a soarelui, ploaie sau îngheț. Instalați aparatul departe de sursele de căldură: plăci, cuptoare și încălzitoare.

### Nivelarea dispozitivului

- Pentru o nivelare suficientă și circulația aerului în partea inferioară din spate a aparatului, este posibil ca picioarele inferioare să fie reglate. Puteți să le reglați manual sau cu o cheie corespunzătoare.
- Pentru a vă asigura că ușile sunt auto-închise, înclinați partea superioară înapoi cu aproximativ 10 mm.



## Inversarea ușii

Puteți schimba partea de deschidere a ușii din partea dreaptă (asamblarea din fabrică) la stânga dacă acest lucru necesită instalarea frigiderului.

**Atenție!** În timpul executării lucrărilor de inversare a ușii, aparatul nu trebuie conectat la rețea. Înainte de începerea lucrărilor, asigurați-vă că ștecherul este scos din priză.

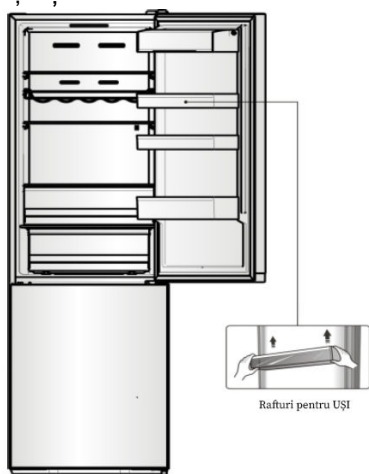
**Veți avea nevoie de următoarele instrumente**

Nu sunt prevăzute	
	
Cheie de 8 mm	Șurubelniță sub formă de cruce
	
Șurubelniță cu lamă subțire	Cheie de 8 mm

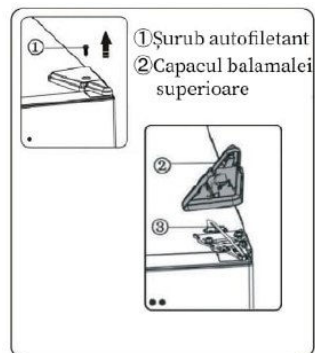
- Înclinați frigiderul înapoi, dacă este necesar, pentru a avea acces la bază. Așezați-l pe un ambalaj din spumă moale sau pe un material similar pentru a evita deteriorarea peretelui din spate al frigiderului. Pentru a inversa ușa, vă recomandăm să urmați acești pași.

Pentru diferite modele pot corespunde diferite desene. Modelele vor fi scrise pe desen. Dacă unele detalii nu sunt prezentate în figură, ignorați descrierea corespunzătoare.

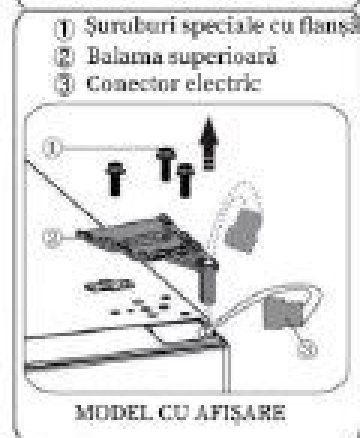
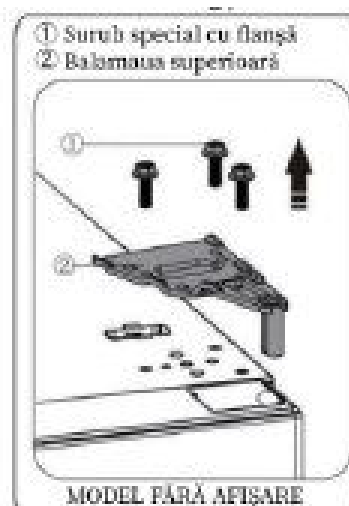
1. Plasați frigiderul vertical. Deschideți ușa superioară și scoateți toate rafturile ușii (pentru a evita deteriorarea rafturilor) și apoi închideți ușa.



2. Scoateți piesa ①, slăbiți elementele de fixare ② din partea dreaptă sus a frigiderului.



3. Scoateți șuruburile ① și scoateți bucla ②. Dacă frigiderul este prevăzut cu un afișaj pe ușa, va trebui să treceți conectorul ③ prin orificiul balamalei ②. (Când instalați, țineți ușa superioară cu mâna)



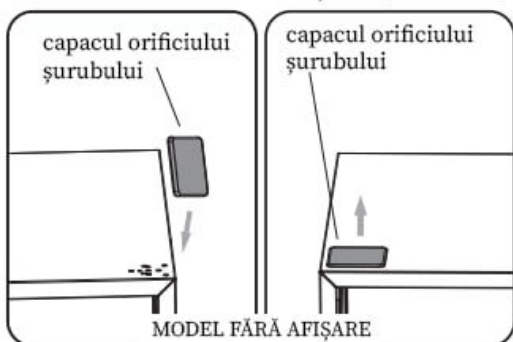
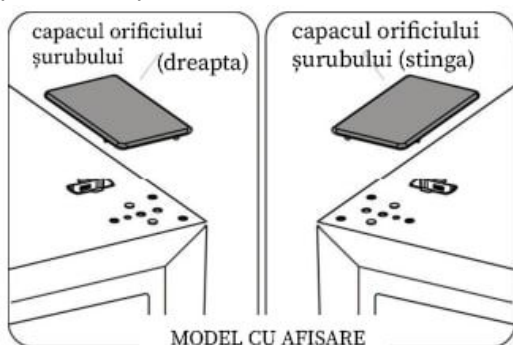


4. Scoateți ușa superioară din balamaua de mijloc, ridicându-l ușor în sus. Apoi, așezați ușa superioară pe suprafața netedă a capacului superior în sus.

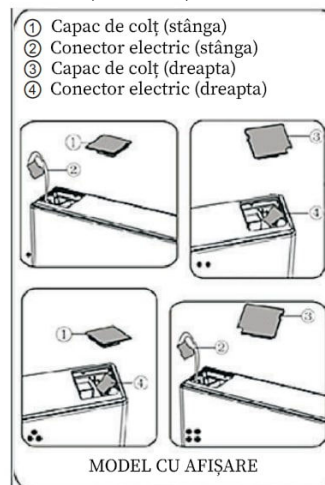


5. Scoateți capacul cu orificiul șurubului (dreapta) din pungă de plastic și puneți-l pe partea dreaptă sus a carcasei frigiderului. Apoi, scoateți capacul cu orificiul filetat (stânga) din partea stângă sus a unității și puneți-l într-o pungă de plastic.

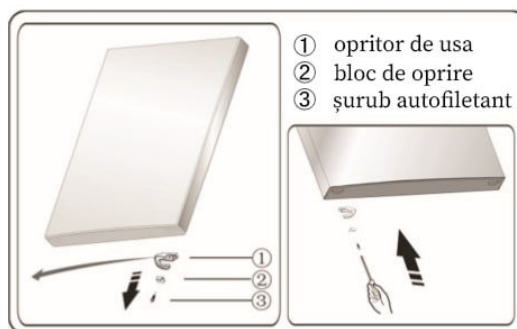
Dacă frigiderul nu are un afișaj pe ușă, trageți capacul cu orificiul filetat din partea stângă în sus și spre dreapta și fixați-l în partea dreaptă.



6. Dacă frigiderul este prevăzut cu un afișaj pe ușă, scoateți piesa ① din partea stângă sus a capacului superior și scoateți piesa ②. Apoi scoateți piesa ③ și introduceți piesa ④ în partea dreaptă sus a capacului superior. Consultați operațiunea de mai sus, montați piesa ③ și piesa ④ pe partea stângă sus a capacului superior. Montați piesa ① din partea dreaptă sus a capacului superior. Dacă frigiderul nu este prevăzut cu un afișaj pe ușă, săriți acest pas.



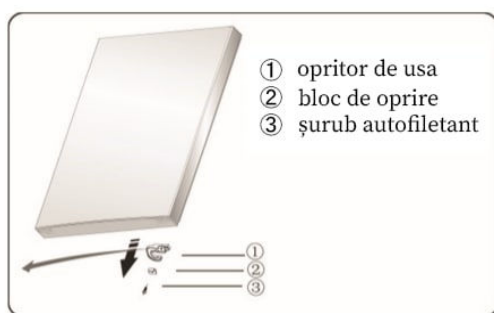
7. Slăbiți șurubul ③ și scoateți piesa ② și piesa ①. Montați opritorul din stânga de rezervă al ușii ④ (livrat într-o pungă de plastic) și piesa ② (sistem de blocare) din partea stângă cu șurubul ③. Salvați piesa ① împreună cu dispozitivul pentru utilizare viitoare.



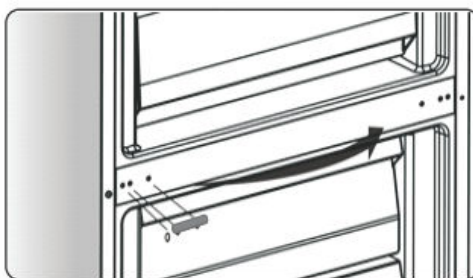
8. Slăbiți șuruburile utilizate pentru a fixa bucla de mijloc și scoateți bucla de mijloc. Apoi scoateți ușa inferioară.



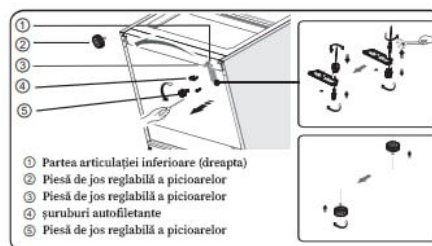
9. Așezați ușa inferioară pe o suprafață plană cu panoul în sus. Slăbiți șurubul ③ și scoateți piesa ② și piesa ①. Montați opritorul din stânga de rezervă al ușii ④ (livrat într-o pungă de plastic) și piesa ② (sistem de blocare) din partea stângă cu șurubul ③. Salvați piesa ① împreună cu dispozitivul pentru utilizare viitoare.



10. Înlocuiți dopurile orificiilor șuruburilor de pe capacul din mijloc de la stânga la dreapta (după cum se arată în figura de mai jos).

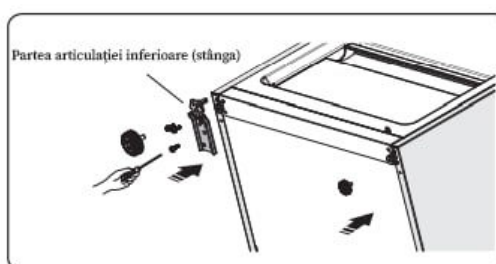


11. Înclinați frigiderul înapoi, scoateți piesa ②.

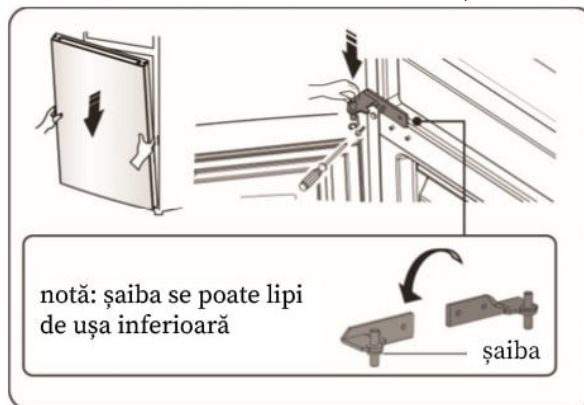


12. Scoateți piesa ③ de pe axa inferioară a balamalei, slăbiți axa inferioară a balamalei, rearanjați locul de fixare pe cealaltă parte, apoi strângeți-o în poziția dorită, apoi poziționați piesa ③ pe axa inferioară a balamalei.

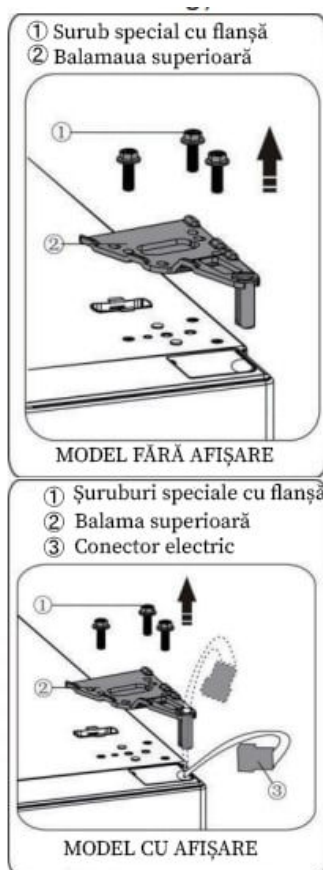
13. Înlocuiți elementele montate în pasul 11, înlocuiți piesa ① cu stânga și apoi fixați-le cu șuruburi ④. În cele din urmă, instalați piesa ②.



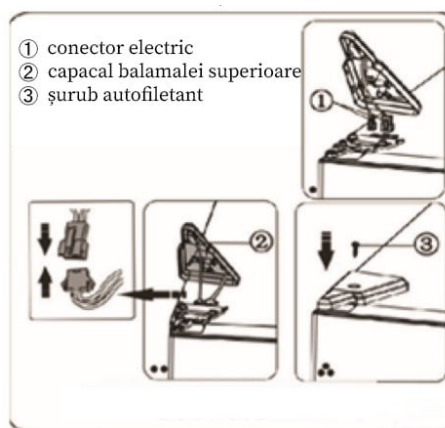
14. Așezați ușa inferioară pe axa balamalei inferioare și țineți-o în această poziție. Rotiți balamaua de mijloc la 180°, înlocuiți șaiba de pe axă în partea inferioară, setați balamaua de mijloc în poziția corespunzătoare, apoi instalați ușa, asigurându-vă că este fixată în siguranță.



15. Deplasați ușa superioară în poziția potrivită și apoi fixați piesa cu ② șuruburi ①. Înainte de a fixa piesa ②, treceți conectorul ③ prin bucla ②, așa cum este descris în pasul 3. (Când instalați, țineți ușa superioară cu mâna.)



16. Conectați conectorul electric ① așa cum se arată în figură, apoi fixați piesa ② cu șurub ③ așa cum se arată în pasul 2.

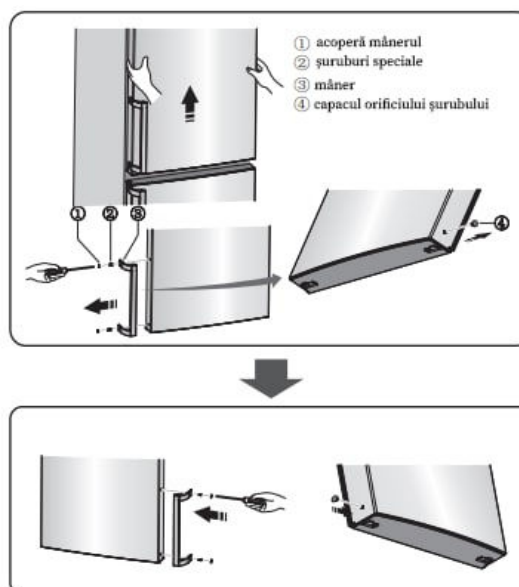


17. Deschideți ușa superioară, instalați rafturile și apoi închideți-o.

**Notă:**

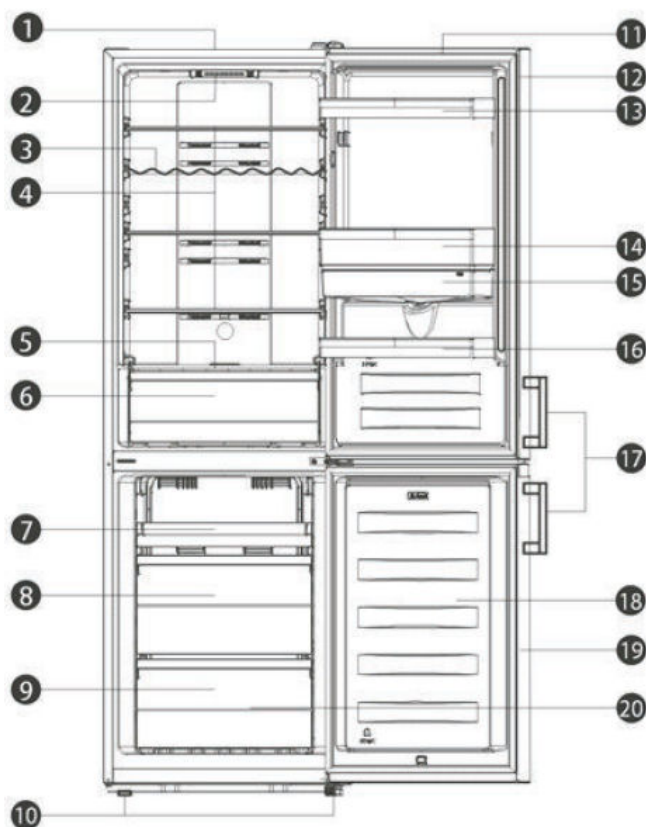
Dacă frigiderul dvs. este echipat cu un mâner, acesta trebuie mutat așa cum se arată mai jos.

Așezați ușa inferioară pe o suprafață plană cu panoul în sus. Scoateți piesa ① și piesa ④, apoi slăbiți șuruburile ② așa cum se arată în figură. Transferați mânerul ③ în partea dreaptă, apoi răsuciți în mod consecvent șuruburile ② și instalați piesele ① și ④ succesiv.



## Descriere aparatului

### Aspectul dispozitivului cu dispenser



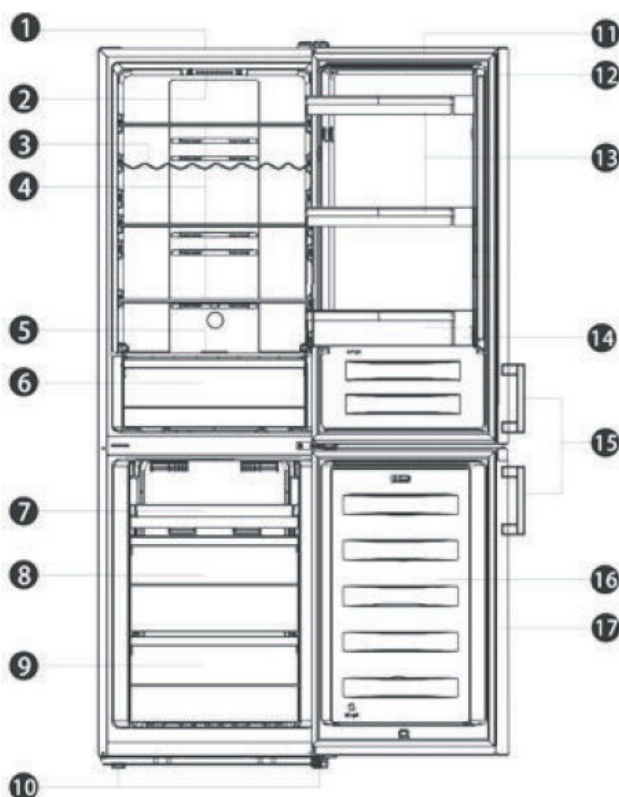
- |  |  |
|--|--|
| 1. Dulap                                   | 11. Ușa camerei frigorifice                          |
| 2. Lampă LED și control termostat          | 12. Garnitura de etanșare a ușii camerei frigorifice |
| 3. Raft pentru vin (opțional)              | 13. Raftul superior                                  |
| 4. Rafturi din sticlă                      | 14. Raft mediu                                       |
| 5. Capac container pentru fructe și legume | 15. Rezervor de apă                                  |
| 6. Container pentru fructe și legume       | 16. Raftul inferior                                  |
| 7. Tavă (alternativă la sertarul de sus)   | 17. Mâner (opțional)                                 |
| 8. Sertarul de mijloc                      | 18. Ușa congelatorului                               |
| 9. Sertarul de jos                         | 19. Etanșarea ușii congelatorului                    |
| 10. Picioare reglabile                     | 20. Accesorii  |

#### Notă:

- Datorită modificărilor constante ale produselor noastre, frigiderul dvs. poate să difere ușor de imaginile și exemplele prezentate în acest manual de utilizare, însă funcțiile și metodele sale de operare rămân neschimbate.
- Pentru mai mult spațiu în congelator, puteți scoate sertarele (cu excepția sertarului inferior al congelatorului!). Pentru a maximiza consumul de energie al acestui dispozitiv, setați toate rafturile și sertarele în poziția de pornire, așa cum se arată în figura de mai sus.

## Descriere aparatului

### Aspectul dispozitivului fără dispenser



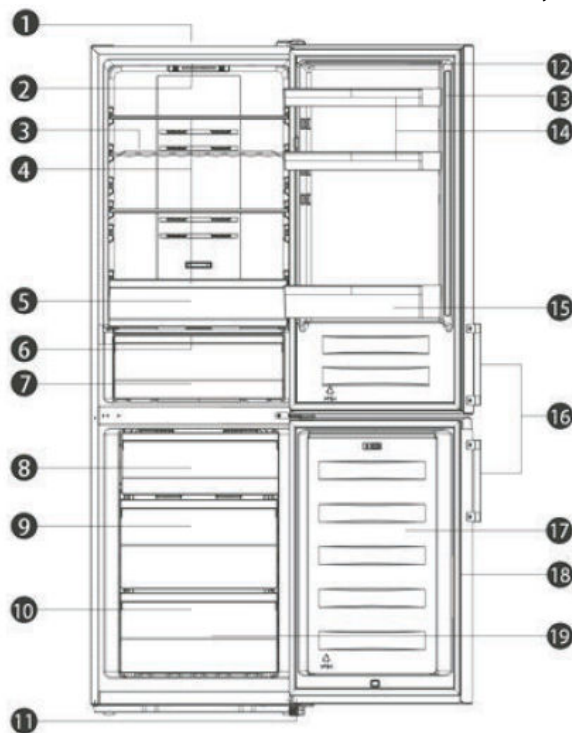
- |  |  |
|--|--|
| 1. Dulap                                   | 9. Sertarul de jos                                   |
| 2. Lampă LED și control termostat          | 10. Picioare reglabile                               |
| 3. Raft pentru vin (opțional)              | 11. Ușa camerei frigorifice                          |
| 4. Rafturi din sticlă                      | 12. Garnitura de etanșare a ușii camerei frigorifice |
| 5. Capac container pentru fructe și legume | 13. Raft superior (X2)                               |
| 6. Container pentru fructe și legume       | 14. Raftul inferior                                  |
| 7. Tavă (alternativă la sertarul de sus)   | 15. Mâner (opțional)                                 |
| 8. Sertarul de mijloc                      | 16. Ușa congelatorului                               |
|  | 17. Etanșarea ușii congelatorului                    |

#### Notă:

- Datorită modificărilor constante ale produselor noastre, frigiderul dvs. poate să difere ușor de imaginile și exemplele prezentate în acest manual de utilizare, însă funcțiile și metodele sale de operare rămân neschimbate.
- Pentru mai mult spațiu în congelator, puteți scoate sertarele (cu excepția sertarului inferior al congelatorului!). Pentru a maximiza consumul de energie al acestui dispozitiv, setați toate rafturile și sertarele în poziția de pornire, așa cum se arată în figura de mai sus.

## Descriere aparatului

### Aspectul dispozitivului cu dispenser pe ușă



- |  |  |
|--|--|
| 1. Dulap   | 12. Ușa camerei frigorifice                          |
| 2. Lampă LED                                     | 13. Garnitura de etanșare a ușii camerei frigorifice |
| 3. Raft pentru vin (opțional)                    | 14. Raft superior (X2)                               |
| 4. Rafturi din sticlă                            | 15. Raftul inferior                                  |
| 5. Container superior pentru legume și fructe    | 16. Mâner (opțional)                                 |
| 6. Capacul containerului pentru fructe și legume | 17. Ușa congelatorului                               |
| 7. Container inferior pentru legume și fructe    | 18. Etanșarea ușii congelatorului                    |
| 8. Sertarul superior                             | 19. Accesorii  |
| 9. Sertarul mediu                                |  |
| 10. Sertarul inferior                            |  |
| 11. Picioare reglabile                           |  |

#### Notă:

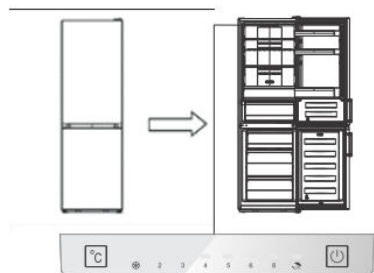
- Datorită modificărilor constante ale produselor noastre, frigiderul dvs. poate să difere ușor de imaginile și exemplele prezentate în acest manual de utilizare, însă funcțiile și metodele sale de operare rămân neschimbate.
- Pentru mai mult spațiu în congelator, puteți scoate sertarele (cu excepția sertarului inferior al congelatorului!). Pentru a maximiza consumul de energie al acestui dispozitiv, setați toate rafturile și sertarele în poziția de pornire, așa cum se arată în figura de mai sus.



## Control de pe display

### Afișaj în interiorul ușii

Utilizați aparatul în funcție de setările recomandate. Funcțiile și modurile corespunzătoare sunt afișate în imaginile de mai jos. La prima pornire a dispozitivului, începe să funcționeze iluminarea pictogramelor de pe panoul de afișare. Dacă niciun buton nu a fost apăsat și ușile sunt închise, lumina de fundal se va opri.



Afișaj în interiorul ușii

### Controlul temperaturii

Pentru depozitarea optimă a produselor, vă recomandăm ca la prima pornire a frigiderului să setați temperatura în camera frigorifică la 4°C. Dacă doriți să modificați temperatura, urmați instrucțiunile de mai jos.

**Notă: setarea unei temperaturi ridicate va accelera procesul de formare a deșeurilor alimentare.**

#### Atenție!

Când setați temperatura, setați temperatura medie pentru întreaga cameră frigorifică. Temperatura din interiorul fiecărui compartiment poate fi diferită de valorile de temperatură afișate pe panou, în funcție de numărul de produse pe care le stocați și de locul în care le plasați. Temperatura mediului ambiant poate afecta, de asemenea, temperatura reală din interiorul unității.

#### Camera frigorifică

Apăsați "°C" pentru a seta temperatura frigiderului în intervalul de la 2 ° C la 8 ° C, după cum este necesar, iar afișajul va afișa valorile corespunzătoare în următoarea secvență.

Notă: când pictograma "☂" este aprinsă, Modul este activat "Vacanță". Consultați instrucțiunile privind modul Vacanță.

8°C – 6°C – 5°C  
2°C – 3°C – 4°C

«Super Freeze» ❄️

(superînghețare) ( )

"Super Freeze" scade rapid temperatura în congelator, astfel încât alimentele să înghețe mai repede. Acest lucru poate păstra vitaminele și substanțele nutritive din alimente și poate menține alimentele proaspete mai mult timp.

Aveți posibilitatea să faceți clic pe "°C" timp de 3 secunde pentru a intra în modul de superînghețare.

Când este selectat modul "Super Freeze", indicatorul luminos se va aprinde și temperatura congelatorului va fi setată la -24°C.

În cazul înghețării cantității maxime de alimente, așteptați aproximativ 24 de ore. Supraîncălzirea se oprește automat după 52 de ore și apoi temperatura congelatorului revine la setarea anterioară.



### Vacanță (☂️)

Dacă aveți de gând plecați pentru o perioadă lungă de timp, puteți activa această funcție, apăsând pe "°C".

- Când modul de vacanță este activat, se aprinde indicatorul luminos. Temperatura congelatorului va fi setată la -18°C, iar temperatura frigiderului va fi setată la 15 ° C.
- **Important!** Nu depozitați alimentele în frigider în această perioadă.

### 3. Comutator (⏻) (afișaj în interiorul ușii)

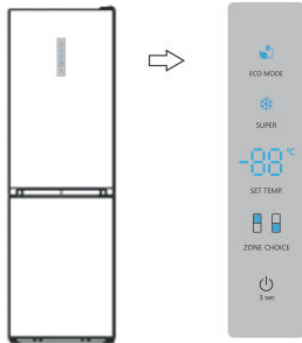
Puteți activa sau dezactiva dispozitivul făcând clic pe acest buton.

- Apăsați "  " câteva secunde, după semnalul sonor aparatul se va opri.
- Apăsați "  " timp de 1 secundă, după semnalul sonor, dispozitivul se va porni.



## Control de pe display

### Afișaj pe ușă



Afișaj pe ușă

### Controlul temperaturii

Pentru depozitarea optimă a produselor, vă recomandăm ca la prima pornire a frigiderului să setați temperatura în camera frigorifică la 4°C. Dacă doriți să modificați temperatura, urmați instrucțiunile de mai jos.

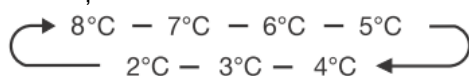
**Notă: setarea unei temperaturi ridicate va accelera procesul de formare a deșeurilor alimentare.**

#### Atenție!

Când setați temperatura, setați temperatura medie pentru întreaga cameră frigorifică. Temperatura din interiorul fiecărui compartiment poate fi diferită de valorile de temperatură afișate pe panou, în funcție de numărul de produse pe care le stocați și de locul în care le plasați. Temperatura mediului ambiant poate afecta, de asemenea, temperatura reală din interiorul unității.

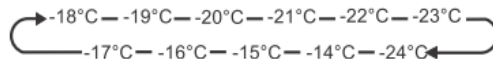
### Camera frigorifică

- Faceți clic pe "ZONE CHOICE", se va aprinde indicatorul "☐". Apoi apăsați "SET TEMP". Veți putea seta temperatura camerei frigorifice în intervalul de la 2°C la 8°C, după cum este necesar, iar panoul de afișare va afișa valorile corespunzătoare în următoarea secvență.



### Congelator

Faceți clic pe "ZONE CHOICE" când se aprinde indicatorul "☐". Apoi apăsați "SET TEMP". Veți putea seta temperatura congelatorului în intervalul de la -14 ° C la -24 ° C după cum este necesar, iar panoul de afișare va afișa valorile corespunzătoare în următoarea secvență.



«Super Freeze» ❄️  
(superînghețare) ( )

"Super Freeze" scade rapid temperatura în congelator, astfel încât alimentele să înghețe mai repede. Acest lucru poate păstra vitaminele și substanțele nutritive din alimente și poate menține alimentele proaspete mai mult timp.

- Puteți apăsa "SUPER" pentru a intra în modul superînghețare.
- Când este selectat modul "Super Freeze", indicatorul luminos se va aprinde și temperatura congelatorului va fi setată la -24°C.
- În cazul înghețării cantității maxime de alimente, așteptați aproximativ 24 de ore.
- Supraîncălzirea se oprește automat după 52 de ore și apoi temperatura congelatorului revine la setarea anterioară.

### Economisirea energiei

Acest mod face ca congelatorul să funcționeze în modul de economisire, ceea ce reduce consumul de energie în absența dvs.

- Puteți apăsa "ECO MODE" pentru a intra în modul de economisire a energiei.
- Când este activat modul de economisire a energiei, se aprinde indicatorul. Temperatura congelatorului va fi setată la -17°C, iar temperatura camerei frigorifice va fi setată la 6 ° C.

**Comutator**

Puteți activa sau dezactiva dispozitivul făcând clic pe acest buton.

- Apăsați și țineți apăsat "⏻" timp de 3 secunde, după semnalul sonor, indicatorul digital va afișa "OFF" și aparatul se va opri.
- Apăsați "⏻" timp de 3 secundă, după semnalul sonor, dispozitivul se va porni.

**Alertă**

- Dacă ușa frigiderului sau a congelatorului rămâne deschisă mai mult de 2 minute, veți auzi un semnal sonor. În acest caz, semnalul de alertă va suna de 3 ori în 1 minut și se va opri automat după 8 minute.
- Pentru a economisi energie atunci când utilizați aparatul, nu lăsați ușa deschisă pentru o lungă perioadă de timp. Alarma de avertizare a ușii deschise poate fi anulată prin simpla închidere a ușii.

## Utilizarea dispozitivului

Dispozitivul dvs. vine cu o serie de accesorii, iar această secțiune descrie modul în care acestea sunt cel mai bine utilizate.

### Raftul ușii

- Se folosește pentru depozitarea ouălor, a lichidelor conservate, a băuturilor îmbuteliate, a alimentelor ambalate etc.



### Raftul compartimentului frigorific

- În camera frigorifică sunt trei rafturi care pot fi scoase pentru curățare.



### Cutie suplimentară pentru produse proaspete (opțional)

- Unele modele vor avea o cutie suplimentară (container) pentru produse proaspete. În acest sertar puteți seta o temperatură mai scăzută pentru depozitarea temporară a peștelui, a cărnii și a altor alimente perisabile. De obicei, va fi cu aproximativ 2°C mai mic decât în cealaltă parte a compartimentului pentru alimente proaspete. Puteți muta cursorul pentru a seta temperatura. Tabelul de mai jos prezintă câteva recomandări pe care le puteți consulta.

setarea temp. frig.	glisor	alimente	perioada de valabilitate
2°C	extrema dreaptă	Pește și carne	< 3 zile
5°C	extrema dreaptă	fructe	< 2 săptămâni
8°C	extrema dreaptă	legume	< 5 zile

**Notă:** deoarece temperatura mediului ambiant și temperatura prestabilită afectează temperatura cutiei (recipientului) pentru produsele proaspete, temperatura reală poate varia într-un anumit interval. Temperatura din acest sertar poate fi sub zero, astfel încât înghețarea lichidului în ea este normală.



### Raft flexibil pentru vin

- Este proiectat pentru a stoca vin sau băuturi îmbuteliate și poate fi scos pentru curățare.



### Capacul containerului pentru fructe și legume

- Acesta este conceput pentru a controla temperatura recipientului pentru legume și fructe și pentru a preveni pierderea umidității din legume.
- Puteți ajusta glisorul de pe capacul recipientului pentru legume și fructe pentru a menține un alt nivel de umiditate în recipientul pentru legume și fructe. Prin mișcarea glisorului spre stânga, veți păstra o umiditate mai mare, ceea ce vă va permite să păstrați legumele și fructele timp mai îndelungat proaspete, deplasând glisorul spre dreapta, veți obține o umiditate mai scăzută.



glisor    capacul containerului pentru fructe și legume

### Container pentru fructe și legume

- Potrivit pentru stocarea de legume și fructe.

### Sertarul congelatorului

• Folosit pentru depozitarea alimentelor care necesită îngheț, inclusiv carne, pește, înghețată etc.

#### Formă pentru gheață

• Folosit pentru a face gheață. Pentru a prepara cuburi de gheață, turnați apă într-o formă de gheață, astfel încât nivelul apei să nu depășească linia de sus (în mod ideal, optzeci la sută din cantitatea de gheață). Așezați forma în cutia de congelare și așteptați cel puțin două ore până când se formează cuburi de gheață. Odată ce cuburile se formează, rotiți ușor forma pentru a separa cuburile de formă.

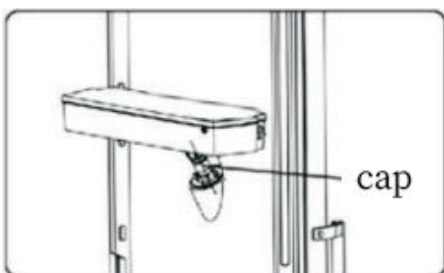
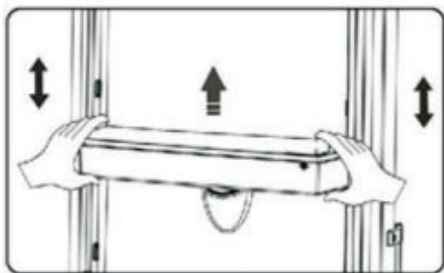


### Dispenser de apă

Distribuitorul de apă situat în ușa frigiderului este proiectat pentru a stoca apă potabilă. Cu acest aparat, puteți obține cu ușurință apă răcită fără a deschide frigiderul. În continuare, sunt prezentate recomandări pentru utilizarea dozatorului.

#### Înainte de utilizare

Înainte de prima utilizare a dispozitivului, trebuie să efectuați următoarele manipulări.

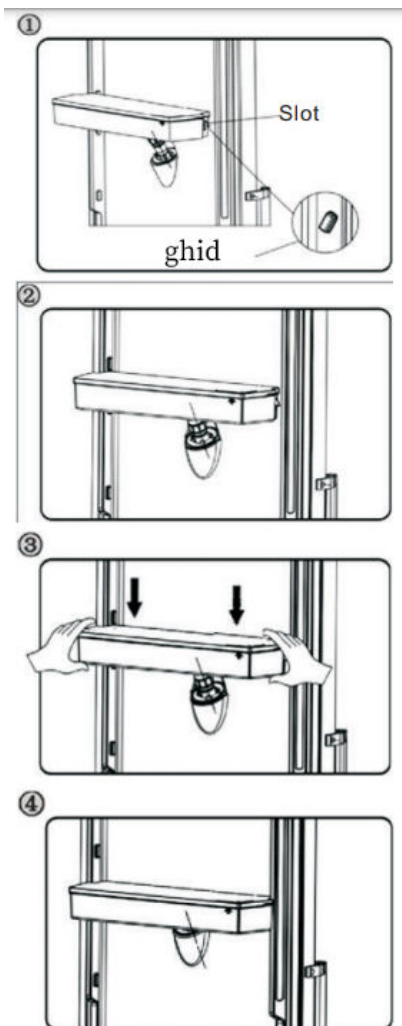


1. Scoateți raftul de mijloc.
2. Prindeți ferm cele două părți ale rezervorului de apă, apoi trageți rezervorul de apă, agitând în sus și în jos.
3. Deșurubați capacul, apoi spălați-l și interiorul rezervorului de apă.

#### Asamblare

Înainte de asamblare, scurgeți apa din rezervor și verificați dacă șaiba este răsturnată sau nu.

1. Introduceți capul în orificiu.
2. Montați rezervorul în ghidajele de pe ușă.
3. Apăsați pe cele două părți ale rezervorului.
4. Când auziți un clic, aceasta va însemna că instalarea este finalizată.



#### Atenție!

1. Fii atent, apăsați pe cap;
2. Când instalați rezervorul de apă, asigurați-vă că capul acestuia este introdus în orificiu.

- **Umplerea cu apă**

Înainte de a turna apă potabilă în rezervorul de apă, asigurați-vă că rezervorul de apă este stabil și este în poziția corectă.

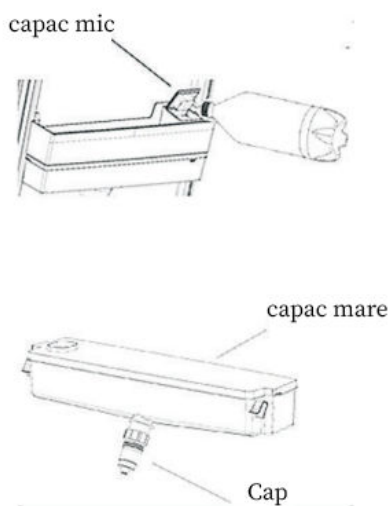
**Atenție!**

Se toarnă până la 3 litri de apă (recomandată), dar nu deasupra nivelului. În caz contrar, se poate revărsa atunci când capacul este închis.

1. Vă recomandăm să turnați apa după cum urmează.

2. Deschideți capacul mic rotindu-l și turnați apa prin orificiul de intrare al capacului mare.

Nu uitați să rotiți capacul mic în poziția de pornire când ați terminat turnarea apei.



**Atenție!**

Nu atingeți alte părți ale dispozitivului în timpul turnării apei, aceasta poate provoca scurgerea apei.

**Finalizarea procesului**

1. Asigurați-vă că capacul rezervorului de apă este instalat.

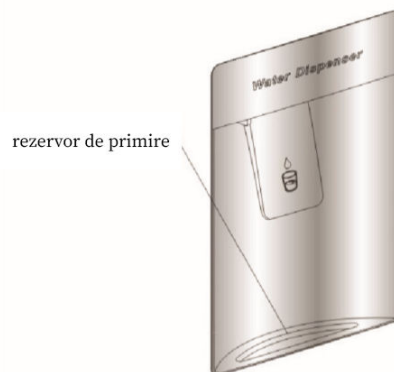
2. Închideți ușa frigiderului și verificați distribuitorul.

**Turnarea apei**

Pentru turnarea apei din distribuitorul de apă, trebuie utilizată o ceașcă potrivită.

**Atenție!**

Nu împingeți pârghia dispensarului înainte fără a pune un pahar, poate provoca scurgerea apei din dispenser.



- **Curățare**

1. Scoateți ușor rezervorul de apă din ușa și apoi clătiți ușor rezervorul, capacul și capul cu apă.

2. După ce ați curățat cu succes dispozitivul, trebuie să îl uscați în mod natural sau cu un uscător.

3. Dacă ați folosit un dozator de apă de mai multe ori, apa din rezervorul de recepție se poate vărsa pe podea, deci ar trebui să curățați în mod regulat rezervorul cu un prosop uscat pentru a preveni preaplinul.



## Sfaturi utile și recomandări

### Sfaturi pentru economisirea energiei

Vă recomandăm să urmați sfaturile de economisire a energiei de mai jos.

- Încercați să nu păstrați ușa deschisă pentru o lungă perioadă de timp pentru a economisi energie.
- Asigurați-vă că aparatul este departe de sursele de căldură (lumina directă a soarelui, cuptorul electric, aragazul etc.)
- Nu setați temperatura mai mică decât este necesar.
- Nu depozitați alimente fierbinți sau lichide evaporate în aparat.
- Instalați unitatea într-o cameră bine ventilată, fără umiditate excesivă. Consultați Capitolul Instalarea noului aparat.
- Dacă schema arată locația recomandată a rafturilor și tăvilor, nu o modificați deoarece este proiectată pentru o eficiență energetică maximă.

### Recomandări pentru înghețarea alimentelor proaspete

- Nu puneți alimente fierbinți în frigider sau congelator deoarece acest lucru va duce la creșterea temperaturii interne, suprasolicitarea compresorului.
- Acoperiți și împachetați în pungi de plastic produse, mai ales dacă au un miros puternic.
- Poziționați produsele astfel încât aerul să poată circula liber în jurul lor.

### Sfaturi pentru congelare

- Carne (de toate tipurile): puneți în pungi de polietilenă (plastic) și puneți-le pe sticlă peste raftul de legume. Respectați întotdeauna timpul de depozitare și datele de expirare specificate de producător.
- Produse finite, feluri de mâncare reci, etc: ar trebui să fie acoperite și pot fi plasate pe orice raft.
- Fructe și legume: ar trebui să fie bine spălate și plasate într-un recipient special retractabil.
- Unt și brânză: ar trebui să fie înfășurate într-o folie sigilată sau folie de plastic.

## Curățarea și îngrijirea

Din motive igienice, dispozitivul (inclusiv accesoriile externe și interne) trebuie curățat în mod regulat cel puțin o dată la două luni.

- Sticle de lapte: ar trebui să închideți capacele și să le depozitați pe raftul de sticle situat pe ușă.

### Sfaturi pentru congelare

- La prima pornire sau după o perioadă de nefuncționare, lăsați aparatul să funcționeze timp de cel puțin 2 ore la temperaturi mai ridicate înainte de a pune alimentele în congelator.
- Pregătiți alimentele: împărțiți-le în porții mici, care pot fi înghețate rapid și apoi dezghețate în cantitatea necesară.
- Înfășurați alimentele în folie de aluminiu sau folie de plastic, care este etanșă la aer.
- Nu lăsați alimentele proaspete și congelate să atingă alimentele care sunt deja înghețate pentru a nu-și ridica temperatura.
- Alimentele congelate, dacă sunt consumate imediat după scoaterea din congelator, pot provoca arsuri ale pielii.
- Este recomandat să etichetați și să datați fiecare ambalaj înghețat pentru a urmări timpul de depozitare.

### Sfaturi pentru depozitarea alimentelor congelate

- Asigurați-vă că alimentele congelate au fost depozitate în magazin în mod corespunzător.
- După dezghețare, produsele se deteriorează rapid și nu pot fi re-înghețate. Nu depășiți termenele de depozitare specificate de producător.

### Oprirea aparatului

Dacă aparatul trebuie oprit pentru o perioadă lungă de timp, trebuie luate următoarele măsuri pentru a preveni formarea mușgaiului.

1. Scoateți toate produsele.
2. Scoateți ștecherul cablului de alimentare din priză.
3. Curățați bine și uscați interiorul.
4. Asigurați-vă că toate ușile sunt ușor deschise pentru circulația aerului.

- Deși aparatul se dezgheată automat, se poate forma un strat de îngheț pe pereții interiori ai congelatorului dacă este deschis

**Atenție!**

În timpul curățării, aparatul trebuie deconectat de la alimentare. Pericol de electrocutare! Înainte de curățare, opriți aparatul și scoateți ștecherul din priză.

**Curățarea părții exterioare**

Pentru a menține un aspect bun al dispozitivului dvs., trebuie să îl curățați în mod regulat.

- Ștergeți panoul digital și panoul de afișare cu o cârpă curată și moale.
- Pulverizați apa pe o cârpă de curățat în loc să pulverizați apa direct pe suprafața unității. Acest lucru va asigura o distribuție uniformă a umidității pe suprafață. Curățați ușile, mânerurile și suprafețele carcasei cu un detergent slab și apoi ștergeți cu o cârpă moale.

**Atenție!**

- Nu utilizați obiecte ascuțite, deoarece acestea pot zgâria suprafața.
- Nu utilizați solvenți de curățare, detergent auto, clor, ulei esențial, detergenți abrazivi sau solvenți organici, cum ar fi benzenul. Acestea pot deteriora suprafața aparatului și pot provoca incendii.
- Curățarea spațiului interior  
Curățați în mod regulat interiorul aparatului. Curățarea este mai ușoară cu o cantitate mică de produse. Ștergeți interiorul frigiderului și congelatorului cu o soluție slabă de bicarbonat de sodiu și apoi clătiți cu apă caldă cu un burete sau o cârpă scursă. Înainte de a instala rafturile și tăvile, uscați bine camerele. Înainte de a instala accesoriile, uscați bine toate suprafețele și piesele detașabile.

frecvent sau permanent. Dacă stratul de îngheț este prea gros, alegeți un moment în care congelatorul nu este plin și urmați acești pași:

1. Scoateți produsele și sertarele, deconectați aparatul și lăsați ușa deschisă. Ventilați cu atenție camera pentru a accelera procesul.
2. După dezghețare, curățați congelatorul după cum sa menționat mai sus.

**Atenție!**

Nu utilizați obiecte ascuțite pentru a îndepărta bruma din congelator. Dispozitivul poate fi conectat înapoi la rețea numai după ce interiorul său este complet uscat.

**Curățarea garniturilor ușii**

Păstrați garniturile ușii curate.

Alimentele și băuturile lipicioase pot provoca lipirea sigiliilor la carcasă, ceea ce le face să se rupă la deschiderea ușii. Curățați garniturile cu un detergent ușor și apă caldă. După curățare, clătiți-le bine și uscați-le.

**Atenție!** Dispozitivul poate fi conectat înapoi la rețea numai după ce garniturile sunt complet uscate.

**Înlocuirea lămpii LED:**

Avertisment: Înlocuirea lămpii cu LED nu trebuie făcută de utilizator! Dacă lampa LED este deteriorată, contactați serviciul clientelă pentru asistență.

## Depanare

Dacă întâmpinați o problemă cu aparatul dvs. sau sunteți îngrijorat că aparatul nu funcționează corect, puteți efectua câteva verificări ușoare în conformitate cu această secțiune înainte de a apela la serviciul de asistență.

**Atenție!** Nu încercați să reparați singur dispozitivul. Dacă problema persistă după ce ați efectuat verificările menționate mai jos, contactați un electrician calificat, un inginer de deservire autorizat sau magazinul de unde ați achiziționat produsul.

Problemă	Posibila cauză și modalitate de eliminare
Dispozitivul nu funcționează corect	Asigurați-vă că cablul de alimentare este introdus corect în priză.
	Verificați siguranța sau circuitul alimentatorului, înlocuiți-l dacă este necesar.
	Este normal ca congelatorul să nu funcționeze în timpul ciclului de dezghețare sau pentru o perioadă scurtă de timp după pornirea aparatului, deoarece astfel este asigurată protecția compresorului.
Mirosuri în compartimentele frigiderului	Este posibil ca trebuie de curățat frigiderul în interior.
	Mirosul provine din alimente, recipiente sau ambalaje.
Zgomot în timpul funcționării dispozitivului	Sunetele enumerate mai jos sunt considerate normă: <ul style="list-style-type: none"> <li>• Zgomote în timpul funcționării compresorului.</li> <li>• Zgomotul de mișcare a aerului din motorul mic al ventilatorului în congelator sau în alte compartimente.</li> <li>• Sunet gălgâitor similar cu fierberea apei.</li> <li>• Face clic în timpul dezghețării automate.</li> <li>• Face clic înainte de a porni compresorul.</li> </ul>
	Alte zgomote neobișnuite se datorează motivelor de mai jos și poate fi necesar să verificați și să luați măsuri: <ul style="list-style-type: none"> <li>• Dulapul frigorific este instalat neuniform.</li> <li>• Partea din spate a unității atinge peretele.</li> <li>• Sticle sau recipiente căzute sau rulate.</li> </ul>
Funcționarea constantă a motorului	Este normal să auzi frecvent sunetul motorului. Acesta va trebui să ruleze mai mult în următoarele circumstanțe: <ul style="list-style-type: none"> <li>• Temperatura este mai scăzută decât este necesar.</li> <li>• În dispozitiv s-a stocat recent o cantitate mare de alimente calde.</li> <li>• Temperatura exterioară a aparatului este prea mare.</li> <li>• Ușile rămân deschise prea mult sau prea des.</li> <li>• Imediat după instalarea aparatului sau când este pornit după o perioadă lungă de nefuncționare.</li> </ul>
Creșterea intensă a înghețului în congelator	Asigurați-vă că orificiile de evacuare a aerului nu sunt blocate de alimente, iar poziția produselor asigură o ventilație corespunzătoare. Asigurați-vă că ușa poate fi închisă complet. Urmați instrucțiunile din capitolul Curățare și îngrijire pentru a elimina înghețarea.
Temperatura prea mare în interiorul camerelor	Este posibil să fi lăsat ușile deschise prea mult sau prea des; sau ușile sunt ținute deschise de un obstacol; sau aparatul este amplasat cu un spațiu insuficient de liber în părțile laterale, în spate și în partea de sus.
Temperatura prea scăzută în interiorul	Creșteți temperatura conform instrucțiunilor din capitolul Afișare.



camerelor	
Închiderea ușii este dificilă	Verificați dacă partea superioară a frigiderului este înclinată înapoi la 10 până la 15 mm, astfel încât ușile să se poată închide singure. Verificați dacă ceva în interiorul camerei, împiedică închiderea ușii.
Apa picură pe podea	Tava de apă (situată în partea de jos din spate) poate sta neuniform sau o conductă de scurgere (sub compartimentul compresorului) poate fi poziționată incorect, ceea ce face ca apa să curgă sau conducta să fie înfundată. Împingeți frigiderul departe de perete pentru a verifica tava și colectorul. Dacă frigiderul se oprește pentru o lungă perioadă de timp, asigurați-vă că nu este gheață în congelator, altfel se poate topi și se poate vărsa pe podea.
Iluminarea interioară nu funcționează	<ul style="list-style-type: none"><li>• Lampa LED poate fi defectă. Recomandările pentru înlocuirea lămpilor cu LED-uri sunt prezentate în capitolul Curățare și îngrijire.</li><li>• Sistemele de control au oprit iluminarea datorită faptului că ușa a rămas deschisă prea mult timp, închideți și deschideți din nou ușa pentru a porni din nou iluminarea.</li></ul>

## Eliminarea aparatului

Este interzisă eliminarea acestui dispozitiv împreună cu deșeurile menajere.

### Materiale de ambalare


Materialele de ambalare marcate cu simbolul reciclabil sunt reciclabile. Aruncați ambalajul într-un recipient potrivit pentru colectare a deșeurilor pentru a-l recicla.

### Înainte de eliminarea aparatului

1. Scoateți ștecherul din priză.
2. Tăiați cablul de alimentare și aruncați-l împreună cu ștecherul de alimentare.

**Atenție!** Frigiderele conțin un agent frigorific și gaze izolante.

Agentul frigorific și gazele trebuie eliminate profesional, deoarece pot provoca leziuni oculare sau aprindere. Asigurați-vă că tubul circuitului agentului frigorific nu este deteriorat înainte de eliminarea corespunzătoare.

Eliminarea corectă a acestui dispozitiv	
	<p>Acest semn înseamnă că dispozitivul nu trebuie să fie reciclat împreună cu alte deșeuri menajere din întreaga UE. În schimb, acesta trebuie transferat la punctul de colectare a deșeurilor corespunzător pentru prelucrarea echipamentelor electrice și electronice. Prin asigurarea unei reciclări corecte a acestui dispozitiv, veți ajuta la prevenirea potențialelor efecte negative asupra mediului și sănătății umane, care altfel ar putea fi cauzate de manipularea necorespunzătoare a deșeurilor acestui dispozitiv. Pentru mai multe informații despre reciclarea acestui produs, contactați consiliul local, serviciul de eliminare a deșeurilor menajere sau magazinul în care ați achiziționat dispozitivul.</p>

Pentru a evita contaminarea alimentelor, respectați următoarele instrucțiuni:

- Deschiderea ușii pentru o lungă perioadă de timp poate duce la o creștere semnificativă a temperaturii în camerele frigiderului.
- Curățați în mod regulat suprafețele care intră în contact cu alimentele și sistemele de drenaj disponibile.
- Păstrați carnea crudă și peștele în recipiente corespunzătoare în congelator, astfel încât să nu intre în contact cu alte alimente și să picure pe ele.
- Compartimentele pentru alimente congelate cu două steluțe sunt potrivite pentru depozitarea alimentelor pre-înghețate, depozitarea sau prepararea înghețatei și prepararea cuburilor de gheață.
- Compartimentele marcate cu una, două sau trei steluțe nu sunt potrivite pentru înghețarea alimentelor proaspete.

Ordine	Tip compartiment	Temperatura de depozitare țintă [°C]	Produse corespunzătoare
1	Camera frigorifică	+2~+8	Ouă, alimente găsite, alimente ambalate, fructe și legume, produse lactate, produse de patiserie, băuturi și alte alimente care nu sunt potrivite pentru congelare.
2	( ** * ) * - Congelator	≤-18	Fructe de mare (pește, creveți, scoici), produse de apă dulce și produsele din carne (timpul recomandat pentru păstrare — 3 luni, valoarea nutrițională și gustul scad în timp), potrivit pentru înghețarea alimentelor proaspete.
3	*** - Congelator	≤-18	Fructe de mare (pește, creveți, crustacee), produse acvatice de apă dulce și produse din carne (recomandat timp de -3 luni, cu cât timpul de depozitare este mai lung, cu atât gustul și nutriția sunt mai rele), potrivite pentru alimente proaspete congelate. Nu este potrivit pentru înghețarea alimentelor proaspete.
4	** - Congelator	≤-12	Fructe de mare (pește, creveți, scoici), produse de apă dulce și produse din carne (timpul recomandat pentru păstrare — 2 luni, valoarea nutrițională și gustul scad în timp). Nu este potrivit pentru înghețarea alimentelor proaspete.
5	* - Congelator	≤-6	Fructe de mare (pește, creveți, scoici), produse de apă dulce și produsele din carne (timpul recomandat de păstrare este de 1 lună, valoarea nutrițională și gustul scad în timp). Nu este potrivit pentru înghețarea alimentelor proaspete.
6	0 stele	-6~0	Carne de porc proaspătă, carne de vită, pește, pui, unele produse semifinite ambalate etc. (se recomandă să mănânci în aceeași zi, de preferință nu mai târziu de 3 zile).
7	Răcire	-2~+3	Carne de porc proaspătă / congelată, Carne de vită, pește, pui, apă dulce etc. (7 zile la temperaturi sub 0°C și în aceeași zi la temperaturi mai mari de 0°C, dar nu mai târziu de 2 zile). Fructe de mare (15 zile la o temperatură mai mică de 0°C, la o temperatură mai mare de 0°C nu se recomandă depozitarea).
8	Produse proaspete	0~+4	Carne proaspătă de porc, carne de vită, pește, pui, mâncăruri găsite etc. (se recomandă a fi consumată timp de o zi, sau cel mult 3 zile).
9	Vin	+5~+20	Vin roșu, vin alb, vin spumant etc.

Notă: păstrați diferite produse în compartimentele corespunzătoare sau la temperatura țintă de depozitare a produselor pe care le achiziționați.

- Dacă intenționați să lăsați frigiderul gol pentru o perioadă îndelungată de timp, opriți-l, dezghețați, spălați, uscați și lăsați ușile deschise pentru a preveni formarea mușgaiului în interiorul unității.