

# Hisense

life reimagined

## MANUALUL DE OPERARE AL UTILIZATORULUI

Înainte de a utiliza această unitate, vă rugăm să citiți cu atenție acest manual și să-l păstrați pentru consultări ulterioare

**RF540N4WF1**

**RF540N4WI1**

Română

## Conținut

Informații privind siguranța și avertismente ..2	Sugestii și sfaturi utile..... 17
Instalarea noului aparat .....9	Curățare și întreținere..... 18
Descrierea aparatului .....10	Dezghetare..... 19
Comenzile afișajului ..... 11	Depanare.....20
Utilizarea aparatului ..... 13	Aruncarea aparatului .....22



### Informații privind siguranța și avertismente

Pentru siguranța dumneavoastră și pentru o utilizare corectă, înainte de a instala și de a utiliza pentru prima dată aparatul, citiți cu atenție acest manual de utilizare, inclusiv sugestiile și avertismentele pe care le conține. Pentru a evita greșelile și accidentele inutile, este important să vă asigurați că toate persoanele care utilizează aparatul sunt perfect familiarizate cu modul de operare și caracteristicile de siguranță ale acestuia. Păstrați aceste instrucțiuni și asigurați-vă că acestea rămân împreună cu aparatul în cazul în care acesta este mutat sau vândut, astfel încât oricine îl utilizează pe toată durata de viață a acestuia să fie informat corespunzător cu privire la utilizarea și instrucțiunile de siguranță.

Pentru siguranța vieții și a bunurilor, respectați măsurile de precauție din aceste instrucțiuni de utilizare, deoarece producătorul nu este responsabil pentru daunele cauzate de omisiuni.

#### **Siguranța copiilor și a altor persoane vulnerabile**

- Conform standardului EN

Acest aparat poate fi utilizat de copii cu vârsta de peste 8 ani și de persoane cu capacități fizice, senzoriale sau mentale reduse sau fără experiență și cunoștințe, dacă sunt supravegheate sau dacă au primit instrucțiuni privind utilizarea aparatului într-un mod sigur și dacă înțeleg potențialele pericole. Copiii nu trebuie să se joace cu aparatul. Curățarea și întreținerea aparatului nu trebuie efectuate de copii fără supraveghere.

Conform standardului IEC

Acest aparat nu este adecvat pentru utilizarea de către persoane (inclusiv copii) cu dizabilități fizice, senzoriale sau mentale sau care nu au experiență relevantă sau cunoștințe de utilizare a aparatului, cu excepția cazului când acestea sunt sub supraveghere sau după ce au primit instrucțiuni de utilizare a aparatului de la o persoană care este responsabilă pentru siguranța lor.

- 
- Nu lăsați ambalajele la îndemâna copiilor, deoarece există riscul de sufocare.
  - Dacă aruncați aparatul, scoateți ștecherul din priză, tăiați cablul de conectare (cât mai aproape de aparat) și scoateți ușa pentru a evita riscul de electrocutare sau de închidere în interior a copiilor care se joacă.
  - Dacă acest aparat, dotat cu garnituri magnetice la ușă, urmează să înlocuiască un aparat mai vechi care are o încuietoare cu arc (zăvor) pe ușă sau pe capac, asigurați-vă că încuietoarea cu arc este inutilizabilă înainte de a arunca aparatul vechi. Acest lucru îl va împiedica să devină capcană mortală pentru un copil.

### **Siguranță generală**



- **AVERTISMENT** — Acest aparat este destinat utilizării în gospodării și în scopuri similare, cum ar fi
  - bucătării pentru personal din magazine, birouri și alte medii de lucru;
  - ferme și de către clienții din hoteluri, moteluri și alte medii de tip rezidențial;
  - medii tip pensiune;
  - catering și activități similare, fără vânzare cu amănuntul.
- **AVERTISMENT** — Nu depozitați în acest aparat substanțe explozive, cum ar fi recipiente de aerosoli cu propulsor inflamabil.
- **AVERTISMENT** — Dacă este deteriorat cablul de alimentare, acesta trebuie înlocuit de către producător, de către agentul său de service sau de către persoane cu calificare similară, pentru a evita orice pericol.
- **AVERTISMENT** — Mențineți neobstrucționate orificiile de ventilație din incinta aparatului sau din structura încorporată.
- **AVERTISMENT** — Nu utilizați dispozitive mecanice sau alte mijloace pentru a accelera procesul de dezghețare, în afara celor recomandate de producător.
- **AVERTISMENT** — Nu deteriorați circuitul de răcire.
- **AVERTISMENT** — Nu utilizați aparate electrice în interiorul compartimentelor de depozitare a alimentelor din aparat, decât dacă acestea sunt de tipul recomandat de producător.

- 
- **AVERTISMENT** — Agentul frigorific și gazul de insuflare a izolației sunt inflamabile. Când aruncați aparatul, adresați-vă numai unui centru autorizat de colectare a deșeurilor. A nu se expune la flacără.
  - **AVERTISMENT** — Când poziționați aparatul, asigurați-vă că nu este prins sau deteriorat cablul de alimentare.
  - **AVERTISMENT** — Nu amplasați mai multe prize sau surse de alimentare portabile în partea din spate a aparatului.

## Înlocuirea lămpilor de iluminat

- **AVERTISMENT** — Lămpile de iluminat nu trebuie înlocuite de utilizator! Dacă lămpile de iluminat sunt deteriorate, contactați linia de ajutor pentru clienți pentru asistență.

Acest avertisment se referă numai la frigidererele care conțin lămpi de iluminat.

## Agent frigorific

În circuitul frigorific al aparatului se află agentul frigorific izobutenă (R600a), un gaz natural cu un nivel ridicat de compatibilitate cu mediul înconjurător, care este totuși inflamabil. În timpul transportului și instalării aparatului, asigurați-vă că niciuna dintre componentele circuitului frigorific nu devine deteriorată.

Agentul frigorific (R600a) este inflamabil.

- **AVERTISMENT** — Frigidererele conțin agent frigorific și gaze în izolație. Agentul frigorific și gazele trebuie eliminate profesional, deoarece pot provoca leziuni oculare sau aprindere. Asigurați-vă că tubulatura circuitului de răcire nu este deteriorată înainte de eliminarea corespunzătoare.



**AVERTISMENT: Risc de incendiu / materiale inflamabile**

Dacă circuitul de răcire este deteriorat:

-A se evita expunerea la flacără deschisă și la surse de aprindere.

-Încăperea în care se află aparatul trebuie să fie bine ventilată.

---

Orice alterare a specificațiilor sau modificare a acestui produs în orice mod este periculoasă.

Orice deteriorare a cablului poate provoca un scurtcircuit, incendiu și/sau electrocutare.



### **Siguranța instalației electrice**

1. Cablul de alimentare nu trebuie să fie prelungit.
2. Asigurați-vă că ștecherul nu este spart sau deteriorat. Un ștecher spart sau deteriorat se poate supraîncălzi și poate provoca un incendiu.
3. Asigurați-vă că puteți ajunge la ștecherul principal al aparatului.
4. Nu trageți de cablul principal.
5. Dacă priza de alimentare este slăbită, nu introduceți ștecherul. Există riscul de electrocutare sau de incendiu.
6. Nu trebuie să utilizați aparatul fără capacul lămpii de iluminat interior.
7. Frigiderul se utilizează numai cu o sursă de alimentare cu curent alternativ monofazat de 220~240V/50Hz. Dacă fluctuația de tensiune în zona de utilizare este atât de mare încât tensiunea depășește limitele de mai sus, din motive de siguranță, asigurați-vă că instalați Stabilizator automat de tensiune de peste 350 W la frigider. Frigiderul trebuie să utilizeze o priză specială în loc de una comună cu alte aparate electrice. Ștecherul său trebuie să se potrivească cu priza cu împământare.

### **Utilizare zilnică**

- Nu depozitați gaze sau lichide inflamabile în aparat, deoarece prezintă risc de explozie.
- Nu acționați niciun aparat electric în aparat (de exemplu, aparate electrice pentru înghețată, mixere etc.).
- Când deconectați aparatul, trageți întotdeauna ștecherul din priză, nu trageți de cablu.
- Nu amplasați obiecte fierbinți în apropierea componentelor din plastic ale acestui aparat.
- Acest aparat frigorific nu este destinat a fi utilizat ca aparat încorporabil.

- 
- Nu amplasați produse alimentare direct pe orificiul de ventilație de pe peretele din spate.
  - Depozitați alimentele congelate preambalate conform instrucțiunilor producătorului de alimente congelate.
  - Recomandările de depozitare ale producătorului aparatului trebuie respectate cu strictețe. Consultați instrucțiunile relevante pentru depozitare.
  - Nu amplasați băuturi carbogazoase sau spumoase în congelator deoarece se creează presiune asupra recipientului, care poate exploda, provocând deteriorarea aparatului.
  - Alimentele congelate pot provoca arsuri de îngheț dacă sunt consumate direct din congelator.
  - Nu amplasați aparatul în lumina directă a soarelui.
  - Mențineți lumânările aprinse, lămpile și alte obiecte cu flacără deschisă la distanță de aparat pentru a nu da foc aparatului.
  - Aparatul este destinat păstrării alimentelor și/sau băuturilor în condiții domestice normale, așa cum se explică în această broșură de instrucțiuni. Trebuie să aveți grijă atunci când îl mutați.
  - Nu scoateți și nu atingeți articole din congelator dacă aveți mâinile umede/ude, deoarece se pot produce abraziuni ale pielii sau arsuri de îngheț/congelator.
  - Nu folosiți niciodată baza, sertarele, ușile etc. pentru a sta pe ele sau ca suporturi.
  - Alimentele congelate nu trebuie să fie recongelate după dezghețare.
  - Nu consumați înghețată sau cuburi de gheață direct din congelator, deoarece vă pot provoca arsuri de congelare la nivelul gurii și al buzelor.
  - Nu supraîncărcați rafturile din ușă și nu puneți prea multe alimente în sertarele coșului frigorific pentru a evita căderea produselor și rănirea sau deteriorarea aparatului.

## **Precauție!**

## **Întreținere și curățare**

- Înainte de întreținere, opriți aparatul și deconectați ștecherul de la priza de rețea.
- Nu curățați aparatul cu obiecte metalice, curățătoare cu aburi, uleiuri eterice, solvenți organici sau detergenți abrazivi.
- Nu utilizați obiecte ascuțite pentru a îndepărta gheața din aparat. Utilizați o racletă din plastic.

### **Instalare Important!**

- Pentru conectarea electrică, respectați cu atenție instrucțiunile din acest manual.  
Despachetați aparatul și verificați dacă acesta prezintă deteriorări.
- Nu conectați aparatul dacă este deteriorat. Raportați imediat eventualele deteriorări în locul de unde l-ați cumpărat. În acest caz, păstrați ambalajul.
- Este recomandabil să așteptați cel puțin patru ore înainte de a conecta aparatul pentru a permite ca uleiul să revină în compresor.
- În jurul aparatului ar trebui să existe o circulație adecvată a aerului, lipsa acesteia ducând la supraîncălzire. Pentru a obține o ventilație suficientă, urmați instrucțiunile relevante pentru instalare.
- Pe cât posibil, partea din spate a produsului nu trebuie să fie prea aproape de perete pentru a evita contactul sau agățarea părților calde (compresor, condensator) pentru a preveni riscul de incendiu, urmați instrucțiunile relevante pentru instalare.
- Aparatul nu trebuie amplasat în apropierea radiatoarelor sau a aragazelor.
- Asigurați-vă că ștecherul este accesibil după instalarea aparatului.

### **Service**

- Orice lucrare electrică necesară pentru service-ul aparatului trebuie efectuată de un electrician calificat sau de o persoană competentă.
- Service-ul acestui produs trebuie să fie efectuat de un centru de service autorizat și trebuie utilizate numai piese de schimb originale.
  - 1) Dacă aparatul este Frost Free.
  - 2) Dacă aparatul are congelator.

---

Notă: Copiii între 3 și 8 ani au voie să umple și să golească aparatele frigorifice. (Această clauză se aplică numai în UE).



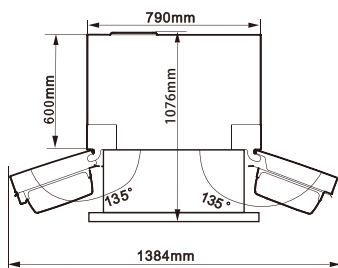
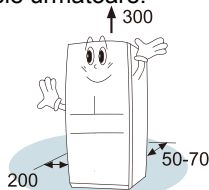
## Instalarea noului aparat

Înainte de a utiliza aparatul pentru prima dată, trebuie să cunoașteți următoarele sfaturi.

### Ventilarea aparatului



Pentru a îmbunătăți eficiența sistemului de răcire și pentru a economisi energie, este necesar să se mențină o bună ventilație în jurul aparatului pentru disiparea căldurii. Din acest motiv, trebuie să existe suficient spațiu liber în jurul frigiderului. Sugestie: Este recomandabil să existe un spațiu de 50-70 mm între partea din spate și perete, cel puțin 300 mm în partea superioară, cel puțin 200 mm între partea laterală și perete și un spațiu liber în față pentru a permite ușilor să se deschidă la 135°. După cum este prezentat în diagramele următoare.

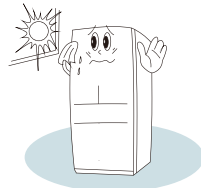


### Notă:

Acest aparat se comportă bine în clasa climatică prezentată în tabelul de mai jos. Este posibil să nu funcționeze corespunzător dacă este lăsat pentru o perioadă lungă de timp la temperaturi mai mari sau mai mici decât cele indicate.

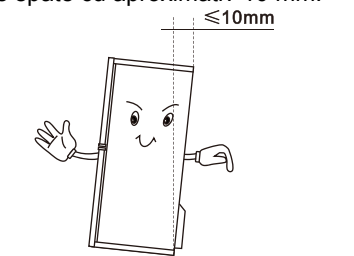
Clasa climatică	Temperatura ambientală
SN	Între +10°C și +32°C
N	Între +16°C și +32°C
ST	Între +16°C și +38°C
T	Între +16°C și +43°C

- Amplasați aparatul într-un loc uscat pentru a evita umiditatea ridicată.
- Feriți aparatul de lumina directă a soarelui, de ploaie sau de îngheț. Poziționați aparatul departe de surse de căldură, cum ar fi sobe, focuri sau radiatoare.

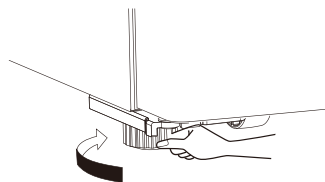


### Echilibrarea aparatului

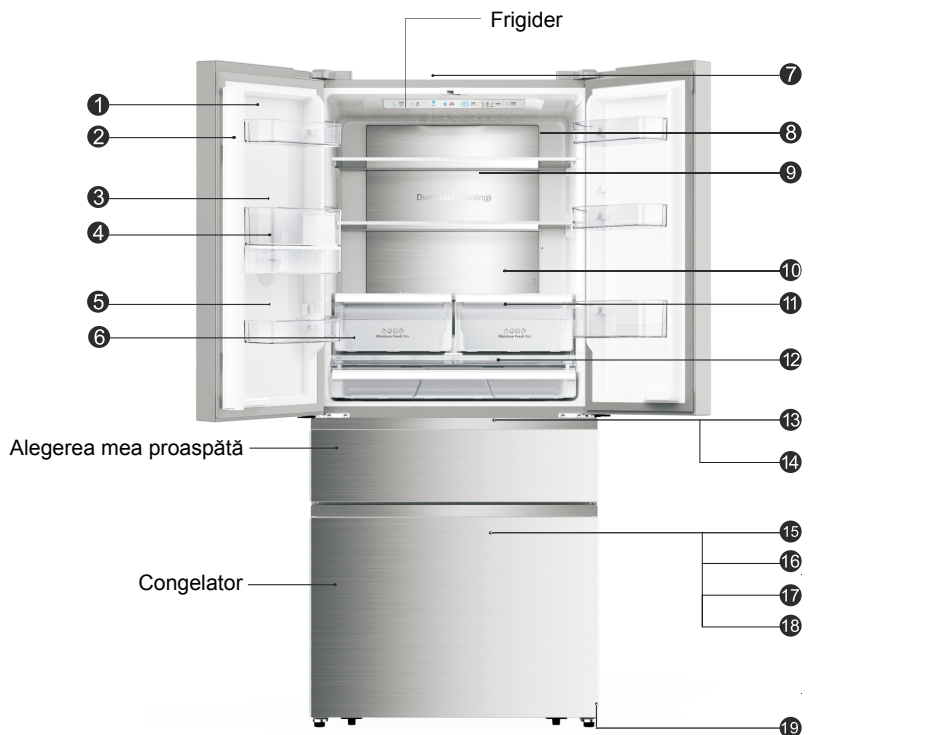
- Pentru o echilibrare suficientă și pentru ca aerul să circule în secțiunea inferioară din spate a aparatului, poate fi necesară ajustarea picioarelor inferioare.
- Pentru ca ușile să se închidă singure, înclinați partea superioară spre spate cu aproximativ 10 mm.



- Le puteți regla manual sau cu ajutorul unei chei potrivite.



## Descrierea aparatului



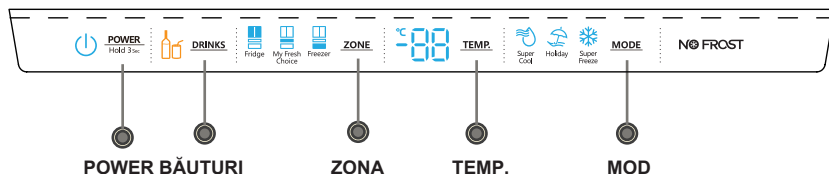
- |                        |   |
|------------------------|---|
| ① Raft de ușă          | ⑪ Coș frigorific cu umiditate proaspătă |
| ② Separator rotativ    | ⑫ Cămară                                |
| ③ Raft de ușă          | ⑬ Alegerea mea proaspătă                |
| ④ Rezervor de apă      | ⑭ Raft sticle de vin din crom           |
| ⑤ Raft de ușă          | ⑮ Congelator                            |
| ⑥ Carcasă cămară       | ⑯ Sertar superior congelator            |
| ⑦ Control electronic   | ⑰ Sertar inferior congelator            |
| ⑧ Rafturi călite       | ⑱ Deflector inferior congelator         |
| ⑨ Răcire metale        |   |
| ⑩ Capac coș frigorific | ⑲ Picior ajustabil                      |

**Notă:** Datorită modificării neîncetate a produselor noastre, este posibil ca frigiderul dumneavoastră să fie ușor diferit de acest manual de instrucțiuni, dar funcțiile și metodele de utilizare rămân aceleași. Pentru a obține mai mult spațiu în congelator, puteți scoate sertarele (cu excepția sertarului inferior al congelatorului) și tava de gheață rotativă.

**Notă:** Pentru a obține cea mai bună eficiență energetică a acestui produs, vă rugăm să așezați toate rafturile, sertarele în poziția lor originală, conform ilustrației de mai sus.

## Comenzile afișajului

Utilizați aparatul în conformitate cu următoarele reguli de control, aparatul are funcțiile și modurile corespunzătoare panourilor de control prezentate în imaginile de mai jos. Când aparatul este pornit pentru prima dată, iluminarea de fundal a pictogramelor de pe panoul de afișare începe să funcționeze. Dacă nu se apasă niciun buton iar ușile sunt închise, iluminarea de fundal se stinge.



### Controlul temperaturii

Vă recomandăm ca atunci când porniți frigiderul pentru prima dată, temperatura frigiderului să fie setată la 4°C, my fresh choice la -7°C și congelatorul la -18°C. Dacă doriți să modificați temperatura, urmați instrucțiunile de mai jos.

**Precauție!** Când setați o temperatură, setați o temperatură medie pentru întregul frigider. Temperaturile din interiorul fiecărui compartiment pot varia față de valorile de temperatură afișate pe panou, în funcție de cantitatea de alimente pe care le depozitați și de locul în care le așezați. Temperatura ambientală poate afecta, de asemenea, temperatura reală din interiorul aparatului.

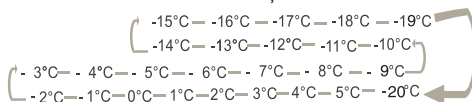
#### 1. Frigider

Apăsați „ZONE” în mod repetat până când pictograma „Frigider” se aprinde și apoi apăsați „TEMP.” în mod repetat pentru a seta temperatura dorită a frigiderului între 8°C și 2°C, temperatura va scădea cu 1°C la fiecare apăsare, iar indicatorul de temperatură al frigiderului va afișa valoarea corespunzătoare conform următoarei secvențe.



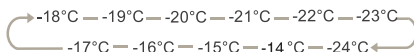
#### 2. ZONA My fresh choice

Apăsați „ZONE” în mod repetat până când se aprinde pictograma „My fresh choice” și apoi apăsați „TEMP.” în mod repetat pentru a seta temperatura între 5°C și -20°C în funcție de temperatura dorită, iar indicatorul de temperatură va afișa valoarea corespunzătoare conform următoarei secvențe.



#### 3. Congelator

Apăsați „ZONE” în mod repetat până când pictograma „Freezer” se aprinde și apoi apăsați „TEMP.” pentru a seta temperatura între 14°C și -24°C pentru a se potrivi temperaturii dorite, iar indicatorul de temperatură al congelatorului va afișa valoarea corespunzătoare conform următoarei secvențe.



**Notă:** Pentru o conservare optimă a alimentelor, vă recomandăm ca, atunci când porniți frigiderul pentru prima dată, temperatura frigiderului să fie setată la 4°C, iar congelatorul la -18°C. Pentru o conservare optimă a alimentelor, o setare medie este, în general, cea mai potrivită.

**Notă:** Setarea unei temperaturi ridicate va accelera degradarea alimentelor.

#### 4. Super Cool



Super  
Cool

Super Cool poate răci mai repede mâncarea și poate păstra mâncarea proaspătă pentru o perioadă mai lungă de timp

Apăsați „Mod” pentru a activa această funcție. Pictograma Super cool se va aprinde, iar indicatorul de temperatură al frigiderului va afișa 2°C.

- Super cool se oprește automat după 3 ore.
- Când funcția super cool este activată, o puteți opri apăsând „MODE” sau „TEMP.”, iar temperatura frigiderului va reveni la setarea anterioară.

#### 5. Congelare rapidă



Super  
Freeze

Super Freeze poate scădea rapid temperatura de congelare și vă poate îngheța alimentele substanțial mai repede decât de obicei.

Această funcție ajută, de asemenea, la conservarea vitaminelor și a nutrienților din alimentele proaspete pentru o perioadă mai lungă de timp.

Funcția de congelare rapidă este utilizată pentru a efectua pre-congelarea și congelarea rapidă în secvența congelatorului. Această funcție accelerează congelarea alimentelor proaspete și, în același timp, protejează alimentele deja stocate împotriva încălzirii nedorite. Pentru a congela alimente proaspete activați funcția de congelare rapidă cu cel puțin 24 de ore înainte de a plasa alimentele pentru a finaliza pre-congelarea. Apăsați „MODE” pentru a activa această funcție. Pictograma Super freeze se va aprinde, iar indicatorul de temperatură al congelatorului va afișa -24°C.

- Super freeze se oprește automat după 52 de ore.
- Când funcția Super freeze este activată, o puteți opri apăsând „MODE” sau „TEMP.”, iar temperatura frigiderului va reveni la setarea anterioară.

**Notă:** Atunci când selectați funcția Super Freeze, asigurați-vă că nu există băuturi îmbuteliate sau la cutie (în special băuturi carbogazoase) în compartimentul de congelare. Sticlele și cutiile pot exploda.

#### 6. Vacanță



Holiday

Când funcția Holiday este activată, temperatura frigiderului este comutată automat la 15°C pentru a minimiza consumul de energie.

Temperatura congelatorului este comutată automat la -18°C

● **Important!** Nu depozitați niciun aliment în frigider în această perioadă.

Când funcția Holiday este activată, o puteți opri apăsând „MODE” sau „TEMP.”, iar temperatura frigiderului va reveni la setarea anterioară.

#### 7. BĂUTURI



DRINKS

Această funcție este utilizată pentru răcirea rapidă a băuturilor.

1. Înainte de a utiliza această funcție, se recomandă să scoateți alimentele ultracongelate din My Fresh Choice.
  2. Puneți băuturile pe raftul pentru sticle și apăsați butonul „DRINKS” pentru a activa funcția „DRINKS”; este recomandat să așezați raftul pentru sticle în partea dreaptă a opțiunii My Fresh Choice pentru un efect de răcire mai bun.
  3. După o perioadă de timp, temperatura băuturilor va scădea la temperatura de băut. În acest moment, pictograma sticlă se va schimba din portocaliu în verde, iar alarma va suna. Deschideți ușa și apăsați „BĂUTURI” din nou pentru a opri funcția, iar alarma se va opri.
  4. Nu uitați să scoateți băuturile delicioase și să puneți înapoi mâncarea originală.
  5. După ce funcția „BĂUTURI” s-a oprit, trebuie să resetați din nou temperatura dorită.
- Notă:

- ① Odată inițiată funcția „BĂUTURI”, temperatura de la My Fresh Choice nu mai poate fi setată până când nu se anulează BĂUTURI.
- ② Performanța reală de răcire după BĂUTURI depinde de temperatura ambiantă, de dimensiunile și numărul de băuturi, de articolele din compartiment. După „DRINKS”, dacă băuturile nu sunt suficient de reci, pur și simplu puneți-le la loc și porniți din nou „DRINKS”.
- ③ (Doar modelul conectat la internet)Ora de la „DRINKS” și ora de începere pot fi reglate prin aplicația Hisense HiSmart.

#### 8. ALIMENTARE



POWER  
Hold 3sec

Apăsați butonul „POWER” 3 secunde pentru a porni alimentarea și apăsați 3 secunde pentru a opri alimentarea.

## 9. Alarmă ușă

lăsarea unei uși deschise timp de peste 2 minute va activa o alarmă și o sonerie, iar panoul de control va afișa „dr”. În cazul unei alarme la ușă, soneria va emite 3 semnale sonore pe minut și se va

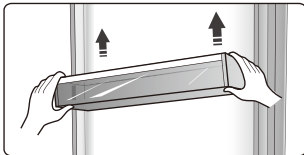
opri automat după 8 minute. Pentru a economisi energie, vă rugăm să evitați să țineți ușa deschisă pentru o perioadă lungă de timp atunci când utilizați aparatul. Alarma ușii poate fi oprită prin închiderea ușii.

## Utilizarea aparatului

Aparatul are accesoriile prezentate la modul general în "Descrierea aparatului", cu ajutorul acestor instrucțiuni puteți avea modul corect de utilizare.

### Raft de ușă

- Se pretează pentru depozitarea ouălor, a lichidelor conservate, a băuturilor îmbuteliate și a alimentelor ambalate etc. Nu așezați prea multe lucruri grele pe
- Rafturile de la mijlocul ușii pot fi amplasate la diferite înălțimi, în funcție de aparatul dvs. Vă rugăm să scoateți alimentele din rafturi înainte de a le ridica vertical pentru a le re poziționa.

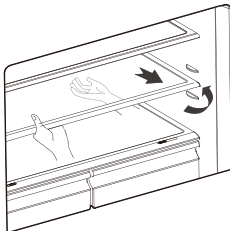


- Toate rafturile de uși sunt complet detașabile pentru curățare.

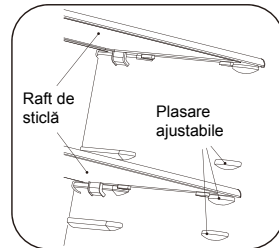
**Notă:** În raft sunt tăvi pentru ouă.

### Raft

- Există trei rafturi de sticlă în camera frigiderului. Acestea pot fi reglate la diferite înălțimi, după cum este necesar.



- Când scoateți rafturile, trageți-le ușor înainte până când ies din ghidaje.
- Când puneți rafturile la loc, asigurați-vă că nu există niciun obstacol în spate și împingeți ușor raftul înapoi în poziție.



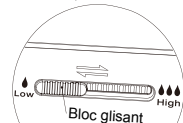
### Coșul frigorific

- Coșul frigorific, montat pe glisieră telescopică, este destinat depozitării legumelor și fructelor.

### Capac coș frigorific

- Este conceput pentru a evita pierderea de umiditate a legumelor. Puteți regla umiditatea din interiorul coșului frigorific utilizând blocul culisant.

### Coșul frigorific și controlul umidității



- Dispozitivul de control al umidității reglează fluxul de aer din coșul frigorific; un flux de aer mai mare duce la o umiditate mai scăzută. Glisiți dispozitivul de control al umidității spre dreapta pentru a crește umiditatea.
- Setările de umiditate ridicată sunt recomandate pentru legume, în timp ce umiditatea scăzută este potrivită pentru conservarea fructelor.

### Utilizarea sertarului congelatorului

- Sertarele congelatorului sunt adecvate pentru depozitarea alimentelor care trebuie congelate, cum ar fi carnea, înghețata și altele.

**Precauție!** Asigurați-vă că sticlele nu sunt depozitate în congelator, deoarece înghețarea poate provoca spargerea sticlei.

### Utilizarea camerei frigiderului

Camera frigiderului este potrivită pentru depozitarea legumelor și a fructelor. Se recomandă ambalarea separată a diferitelor alimente pentru a evita pierderea umidității sau pătrunderea aromei în alte alimente.

#### Precauție!

Nu închideți niciodată ușile în timp ce rafturile, coșul frigorific și/sau glisierile telescopice sunt extinse. Acest lucru poate deteriora unitatea.

- Urmați aceste instrucțiuni simple pentru a scoate coșul frigorific sau sertarul congelatorului pentru curățare. Goliți coșul frigorific; trageți-l până în poziția complet deschisă. Ridicați coșul frigorific de pe glisierele laterale. Împingeți complet glisierele pentru a evita deteriorarea lor la închiderea ușii

#### Dozator de apă

Dozatorul de apă situat în ușa frigiderului este destinat depozitării apei potabile. Cu acest dispozitiv puteți obține cu ușurință apă rece fără a deschide frigiderul. Trebuie să fiți informat (ă) cu privire la următoarele sfaturi.

#### • Înainte de utilizare

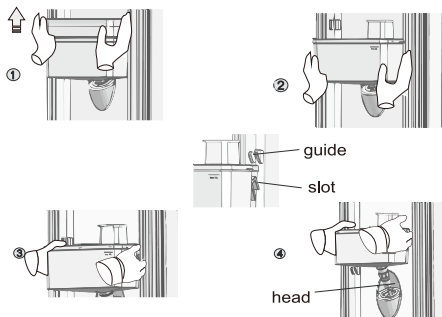
Înainte de a utiliza acest aparat pentru prima dată, trebuie să îl utilizați după cum urmează.

1. Țineți o parte inferioară a raftului de ușă cu o mână, ridicați partea opusă cu cealaltă mână, când fanta raftului de ușă este desprinsă de ghidaj, schimbați mâinile pentru a repeta acești pași.

2. Țineți o parte inferioară a rezervorului de apă cu o mână, ridicați partea opusă cu cealaltă mână, iar când fanta rezervorului de apă este desprinsă de ghidaj, schimbați mâinile pentru a repeta acești pași.
3. Țineți strâns cele două părți ale rezervorului de apă, ridicați-l și scoateți rezervorul de apă.
4. Deșurubați capul, apoi curățați dopul, capacele și rezervorul de apă.

#### Precauție!

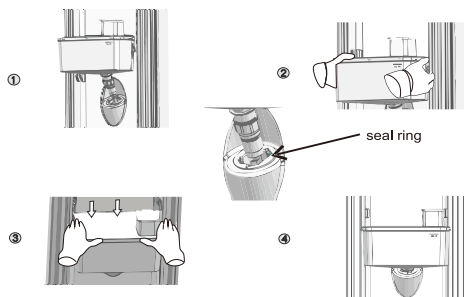
Goliți rezervorul de apă înainte de a-l scoate!



### • Asamblare

După curățare, vă rugăm să asamblați piesele, inclusiv dopul, rezervorul de apă și capacele, după cum urmează:

1. Așezați mai întâi inelul de etanșare la loc (inelul de etanșare nu trebuie să fie întors în sus), apoi introduceți dopul în gaură.
2. Țineți strâns cele două laturi ale rezervorului de apă, montați rezervorul de apă pe ghidajele de pe ușă.
3. Împingeți cele două laturi ale rezervorului de apă în jos, după cum se arată în imagine.
4. Când auziți clicuri de ambele laturi și, în același timp, ambele laturi ale rezervorului de apă sunt lipite de garnitura ușii, înseamnă că instalarea este finalizată.



### • Umplerea cu apă

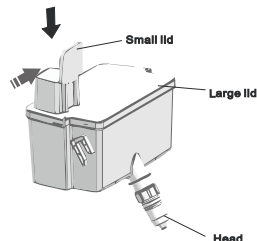
Înainte de a umple rezervorul cu apă potabilă, asigurați-vă că rezervorul de apă este stabil și se află într-o poziție corectă.

### Precauție!

Umpleți cu apă până la 3,5L ( ceea ce este sugerat) și nu mai sus de nivel. În caz contrar, se poate revărsa atunci când capacele sunt închise.

Vă recomandăm să umpleți cu apă prin următoarea metodă.

Deschideți capacul mic și umpleți cu apă prin orificiul de admisie al capacului mai mare.



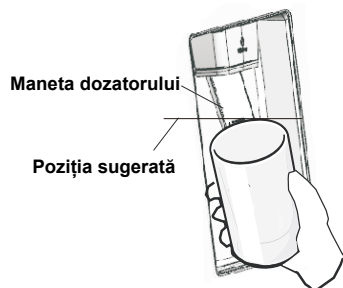
### Avertisment!

Nu atingeți alte părți ale aparatului atunci când umpleți cu apă, deoarece ar putea cauza scurgeri de apă.

Vă rugăm să turnați apă încet, altfel apa se va revărsa.

### • Aportul de apă

Trebuie să folosiți paharele potrivite pentru a prelua apă sub dozatorul de apă.



### Avertisment!

Nu împingeți maneta dozatorului înainte fără cană, deoarece poate provoca scurgeri de apă din dozator.

### Curățare

1. Scoateți cu grijă rezervorul de apă din ușă, apoi spălați ușor cu apă rezervorul, capacul și capul.
2. După ce ați curățat cu succes aparatul, trebuie să îl uscați prin uscare naturală sau cu ajutorul uscătorului. Dacă ați utilizat dozatorul de apă de multe ori, apa din rezervorul de primire poate picura pe podea, ceea ce poate umezi podeaua și ar trebui să curățați rezervorul cu un prosop uscat în mod regulat înainte de scurgere.



## Sugestii și sfaturi utile

### Sfaturi pentru economisirea energiei

Vă recomandăm să urmați sfaturile de mai jos pentru a economisi energie.

- Încercați să evitați să țineți ușa deschisă pentru perioade lungi de timp, pentru a economisi energie.
- Asigurați-vă că aparatul este departe de orice sursă de căldură (lumina directă a soarelui, cuptor sau aragaz electric etc.)
- Nu setați temperatura mai rece decât este necesar.
- Nu depozitați în aparat alimente calde sau lichide care se evaporă.
- Așezați aparatul într-o încăpere bine ventilată, fără umiditate. Vă rugăm să consultați capitolul Instalarea noului aparat.
- Dacă diagrama arată combinația corectă pentru sertare, coșul frigorific și rafturi, nu ajustați combinația, deoarece aceasta este concepută pentru a fi cea mai eficientă configurație din punct de vedere energetic.

### Sugestii pentru refrigerarea alimentelor proaspete

- Nu introduceți alimente fierbinți direct în frigider sau congelator, temperatura internă va crește, ceea ce va determina compresorul să lucreze mai mult și va consuma mai multă energie.
- Acoperiți sau împachetați alimentele, în special dacă au o aromă puternică.
- Așezați alimentele în mod corespunzător, astfel încât aerul să circule liber în jurul lor.

### Sugestii pentru refrigerare

- Carne (Toate tipurile) Se împachetează în folie de polietilenă alimentară: se împachetează și se așează pe raftul de sticlă de deasupra sertarului cu legume. Respectați întotdeauna termenele de stocare a alimentelor și utilizați-le până la datele sugerate de producători.
- Mâncare gătită, preparate reci etc.: Acestea trebuie să fie acoperite și pot fi așezate pe orice raft.
- Fructe și legume: Acestea trebuie depozitate în sertarul special prevăzut în acest scop.

- Unt și brânză:

Trebuie învelite în folie de aluminiu sau de plastic etanșă.

- Sticle cu lapte:

Trebuie să aibă capac și să fie depozitate în rafturile din ușă.

### Sugestii pentru congelare

- La prima pornire sau după o perioadă de neutilizare, lăsați aparatul să funcționeze cel puțin 2 ore la setările superioare înainte de a pune alimente în compartiment.
- Preparați alimentele în porții mici pentru a le permite să fie congelate rapid și complet și pentru a face ca ulterior să se poată decongela doar cantitatea necesară.
- Înfășurați alimentele în folie de aluminiu sau polietilenă, care sunt ermetice.
- Nu lăsați alimentele proaspete, necongelate, să atingă alimentele deja congelate pentru a evita creșterea temperaturii acestora din urmă.
- Produsele înghețate, dacă sunt consumate imediat după ce au fost scoase din congelator, vor provoca probabil arsuri de îngheț pe piele.
- Se recomandă etichetarea și datarea fiecărui pachet congelat pentru a ține evidența timpului de depozitare.

### Sugestii pentru stocarea alimentelor congelate

- Asigurați-vă că alimentele congelate au fost stocate corect de către retailerul de produse alimentare
- Odată decongelate, alimentele se vor deteriora rapid și nu trebuie recongelate. Nu depășiți perioada de stocare indicată de producătorul alimentelor.

### Oprirea aparatului

Dacă aparatul trebuie să fie oprit pentru o perioadă îndelungată, trebuie luate următoarele măsuri pentru a preveni apariția mucegaiului pe aparat.

1. Scoateți toate alimentele.
2. Scoateți ștecherul din priza de rețea.

3. Curățați și uscați bine interiorul.
4. Asigurați-vă că toate ușile sunt ușor deschise pentru a permite aerului să circule.

## Curățare și întreținere

Din motive de igienă, aparatul (inclusiv accesoriile exterioare și interioare) trebuie curățat în mod regulat, cel puțin o dată la două luni.

**Precauție!** Aparatul nu trebuie să fie conectat la rețeaua electrică în timpul curățării. Pericol de electrocutare! Înainte de curățare, opriți aparatul și scoateți ștecherul din priza de rețea.

### Curățarea exterioară

Pentru a menține aspectul plăcut al aparatului dumneavoastră, trebuie să îl curățați în mod regulat.

- Ștergeți panoul digital și cel de control cu o cârpă curată și moale.
- Pulverizați apă pe cârpa de curățare în loc să pulverizați direct pe suprafața aparatului. Acest lucru ajută la asigurarea unei distribuiri uniforme a umidității pe suprafață.
- Curățați ușile, mânerele și suprafețele dulapului cu un detergent blând și apoi ștergeți-le cu o cârpă moale.

**Precauție!**

- Nu utilizați obiecte ascuțite, deoarece acestea pot zgâria suprafața.
- Nu utilizați diluant, detergent auto, Clorox, ulei eteric, detergenți abrazivi sau solvenți organici, cum ar fi benzenul, pentru curățare. Acestea pot deteriora suprafața aparatului și pot provoca incendii.

Curățarea interioară

Trebuie să curățați regulat interiorul aparatului. Va fi mai ușor de curățat atunci când stocurile de alimente sunt scăzute. Ștergeți interiorul frigiderului-congelator cu o soluție slabă de bicarbonat de sodiu, apoi clătiți cu apă caldă folosind un burete sau o cârpă stoarsă. Uscați complet înainte de a repositiona rafturile și coșurile. Uscați temeinic toate suprafețele și piesele detașabile.

Deși acest aparat se decongelează automat, este posibil să se formeze un strat de gheață pe pereții interiori ai congelatorului dacă ușa congelatorului este deschisă frecvent sau dacă este ținută deschisă prea mult timp. Dacă gheața este prea groasă, alegeți o perioadă în care rezervele de alimente sunt reduse și procedați după cum urmează:

1. Îndepărtați coșurile existente pentru alimente și accesorii, deconectați aparatul de la rețea și lăsați ușile deschise. Aerisiți bine încăperea pentru a accelera procesul de dezghețare.
2. Când dezghețarea este finalizată, curățați congelatorul așa cum este descris mai sus.

**Precauție!** Nu utilizați obiecte ascuțite pentru a îndepărta gheața din congelator. Aparatul trebuie pornit și conectat din nou la priza de curent numai după ce interiorul este complet uscat.

### Curățarea garniturilor de ușă

Aveți grijă să păstrați garniturile ușilor curate. Alimentele și băuturile lipicioase pot face ca garniturile să se lipească de dulap și să se rupă atunci când deschideți ușa. Spălați garnitura cu un detergent blând și apă caldă. Clătiți și uscați bine după curățare.

**Precuție!** Aparatul trebuie pornit numai după ce garniturile ușii sunt complet uscate.

### Înlocuirea lămpii LED:

Avertisment: Lampa LED nu trebuie înlocuite de utilizator! Dacă lampa LED este deteriorată, contactați linia de ajutor pentru clienți pentru asistență. Pentru a

înlocui lampa LED, se pot urma pașii de mai jos:

1. Scoateți aparatul din priză.
2. Scoateți capacul lămpii împingând în sus și în afară.
3. Țineți capacul LED-ului cu o mână și trageți-l cu cealaltă mână în timp ce apăsați dispozitivul de blocare a conectorului.
4. Înlocuiți lampa LED și fixați-o corect în poziție.

## Dezghețare

- Apa conținută în alimente sau care pătrunde în aerul din interiorul frigiderului prin deschiderea ușilor poate forma un strat de gheață în interior. Acest lucru va diminua refrigerarea atunci când gheața este groasă.
- Acest aparat este un frigider fără gheață, care se dezgheță automat în mod regulat, fără dezghețare manuală. Apa de la dezghețare va fi drenată într-o tavă de scurgere printr-o țevă de scurgere, apoi apa din tava de scurgere va fi evaporată.

## Depanare

Dacă întâmpinați o problemă cu aparatul sau sunteți îngrijorat că aparatul nu funcționează corect, puteți efectua unele verificări ușoare în conformitate cu această secțiune înainte de a apela la service.

**Avertisment!** Nu încercați să reparați singur aparatul. Dacă problema persistă după ce ați efectuat verificările menționate mai jos, contactați un electrician calificat, un inginer de service autorizat sau magazinul de unde ați cumpărat produsul.

Probleme	Cauze și soluții posibile
Aparatul nu funcționează corect	Verificați dacă cablul de alimentare este conectat corect la priză.
	Verificați siguranța sau circuitul sursei de alimentare, înlocuiți dacă este necesar.
	Temperatura ambiantă este prea scăzută. Încercați să reglați temperatura camerei la un nivel mai rece pentru a rezolva această problemă.
	Este normal ca congelatorul să nu funcționeze în timpul ciclului de dezghețare automată sau pentru o perioadă scurtă de timp după ce aparatul este pornit pentru a proteja compresorul.
Mirosuri din compartimente	Interiorul ar putea necesita curățare
	Unele alimente, recipiente sau ambalaje provoacă mirosuri.
Zgomot din aparat	Sunetele de mai jos sunt normale: <ul style="list-style-type: none"> <li>● Zgomote de funcționare a compresorului.</li> <li>● Zgomotul de circulare a aerului de la motorul micului ventilator din congelator sau din alte compartimente.</li> <li>● Gâlgâit similar cu apa care fierbe.</li> <li>● Pocnituri în timpul dezghețării automate.</li> <li>● Clinchet înainte de pornirea compresorului.</li> </ul>
	Alte zgomote neobișnuite se datorează motivelor de mai jos și este posibil să fie nevoie să le verificați și să luați măsuri: Dulapul nu este echilibrat. Spatele aparatului atinge peretele. Sticle sau recipiente căzute sau rostogolite.
Motorul funcționează continuu	Este normal să auziți frecvent sunetul motorului, acesta va trebui să funcționeze mai mult în următoarele situații: <ul style="list-style-type: none"> <li>● Temperatura este setată mai rece decât este necesar</li> <li>● O cantitate mare de alimente calde a fost stocată recent în aparat.</li> <li>● Temperatura din exteriorul aparatului este prea ridicată.</li> <li>● Ușile sunt ținute deschise prea mult timp sau prea des.</li> <li>● După ce ați instalat aparatul sau după ce acesta a fost oprit pentru mult timp.</li> </ul>



În compartiment apare un strat de gheață.	Verificați ca orificiile de aerisire să nu fie blocate de alimente și asigurați-vă că alimentele sunt plasate în interiorul aparatului pentru a permite o ventilație suficientă. Asigurați-vă că ușa este complet închisă. Pentru a îndepărta gheața, consultați capitolul "Curățare și întreținere".
Temperatura din interior este prea caldă	Poate că ați lăsat ușile deschise prea mult timp sau prea des; sau ușile sunt ținute deschise de un obstacol; sau aparatul este amplasat cu un spațiu liber insuficient în lateral, în spate și în partea superioară
Temperatura din interior este prea rece	Creșteți temperatura urmărind capitolul "Comenzile afișajului".
Ușile nu se pot închide ușor	Verificați dacă partea de sus a frigiderului este înclinată spre spate cu 10-15 mm pentru a permite ca ușile să se închidă singure sau dacă ceva din interior împiedică închiderea ușilor.
Apa picură pe podea	Este posibil ca tava de apă (situată în partea din spate a dulapului) să nu fie nivelată corespunzător sau gura de scurgere (situată sub partea superioară a depozitului compresorului) să nu fie poziționată corespunzător pentru a direcționa apa în această tavă sau gura de scurgere a apei să fie blocată. Ar putea fi necesar să îndepărtați frigiderul de perete pentru a verifica recipientul și gura de scurgere.
Lumina nu funcționează	<ul style="list-style-type: none"><li>● Lampa LED poate fi deteriorată Consultați înlocuirea lămpilor LED în capitolul de curățare și întreținere.</li><li>● Sistemul de control a dezactivat lămpile din cauza faptului că ușa a fost ținută deschisă prea mult timp, închideți și redeschideți ușa pentru a reactiva lămpile.</li></ul>

## Aruncarea aparatului

Se interzice aruncarea acestui aparat cu deșeurile menajere.

Există mai multe posibilități de eliminare:

- Municipalitatea a stabilit sisteme de colectare, în care deșeurile electronice pot fi eliminate cel puțin gratuit pentru utilizator.
- Producătorul va lua înapoi vechiul aparat pentru eliminare, cel puțin gratuit pentru utilizator.
- Având în vedere că produsele vechi conțin resurse valoroase, acestea pot fi vândute comercianților de deșeuri metalice. Eliminarea necontrolată a deșeurilor în păduri și în natură vă pune în pericol sănătatea, atunci când substanțele periculoase se scurg în apele subterane și ajung în lanțul alimentar.

	Eliminarea corectă a acestui produs
 	<p>Acest marcaj indică faptul că acest produs nu trebuie eliminat împreună cu alte deșeuri menajere, pe teritoriul UE. Pentru a preveni posibilele daune aduse mediului sau sănătății umane prin eliminarea necontrolată a deșeurilor, reciclați-l în mod responsabil, pentru a promova reutilizarea durabilă a resurselor materiale. Pentru a returna aparatul folosit, vă rugăm să utilizați sistemele de returnare și colectare sau să contactați distribuitorul de la care a fost achiziționat produsul. Acesta poate lua acest produs pentru a-i asigura reciclarea în condiții de siguranță a mediului.</p>

Pentru a evita contaminarea alimentelor, vă rugăm să respectați următoarele instrucțiuni

- Deschiderea ușii pentru perioade lungi poate cauza o creștere semnificativă a temperaturii în compartimentele aparatului.
- Curățați în mod regulat suprafețele care pot veni în contact cu alimentele și sistemele de drenaj accesibile.
- Stocați carnea crudă și peștele în recipiente adecvate în frigider, astfel încât să nu intre în contact cu alte alimente sau să se scurgă pe acestea.
- Compartimentele pentru alimente congelate cu două stele sunt potrivite pentru stocarea alimentelor pre-congelate, pentru stocarea sau prepararea înghețatei și pentru prepararea cuburilor de gheață.
- Compartimentele cu una, două și trei stele nu sunt potrivite pentru congelarea alimentelor proaspete.

Ordine	TIP compartimente	Temp. de stocare țintă [°C]	Alimente adecvate
1	Frigider	+2 ~ +8	Ouă, alimente gătite, alimente ambalate, fructe și legume, produse lactate, prăjituri, băuturi și alte alimente care nu sunt potrivite pentru congelare.
2	(***)*-Congelator	≤ -18	Fructe de mare (pește, creveți, crustacee), produse acvatice de apă dulce și produse din carne (recomandat pentru 3 luni, cu cât timpul de depozitare este mai lung, cu atât gustul și valoarea nutritivă se înrăutățesc), potrivit pentru alimente proaspete congelate.
3	***-Congelator	≤ -18	Fructe de mare (pește, creveți, crustacee), produse acvatice de apă dulce și produse din carne (recomandat pentru 3 luni, cu cât timpul de depozitare este mai lung, cu atât gustul și valoarea nutritivă se înrăutățesc), nu sunt potrivite pentru alimente proaspete congelate.
4	** -Congelator	≤ -12	Fructe de mare (pește, creveți, crustacee), produse acvatice de apă dulce și produse din carne (recomandat pentru 2 luni, cu cât timpul de depozitare este mai lung, cu atât gustul și valoarea nutritivă se înrăutățesc), nu sunt potrivite pentru alimente proaspete congelate.
5	*-Congelator	≤ -6	Fructe de mare (pește, creveți, crustacee), produse acvatice de apă dulce și produse din carne (recomandat pentru 1 luni, cu cât timpul de depozitare este mai lung, cu atât gustul și valoarea nutritivă se înrăutățesc), nu sunt potrivite pentru alimente proaspete congelate.
6	0 stele	-6 ~ 0	Carne proaspătă de porc, vită, pește, pui, mâncare gătită etc. (Se recomandă a fi consumate în aceeași zi, de preferință nu mai mult de 3 zile). Alimente procesate parțial încapsulate (alimente care nu pot fi congelate)
7	Răcitor	-2 ~ +3	Carne proaspătă/congelată de porc, vită, pui, produse acvatice de apă dulce etc. (7 zile sub 0 °C și peste 0 °C se recomandă consumul în ziua respectivă, de preferință nu mai mult de 2 zile). Fructe de mare ( sub 0 timp de 15 zile, nu se recomandă depozitarea la peste 0°C)

8	Alimente proaspete	0 ~ +4	Carne proaspătă de porc, vită, pește, pui, mâncare gătită etc. (Se recomandă a fi consumate în aceeași zi, de preferință nu mai mult de 3 zile).
9	Vin	+5 ~ +20	vin roșu, vin alb, vin spumant etc.

Notă: vă rugăm să depozitați alimente diferite în funcție de compartimente sau de temperatura de depozitare ținută a produselor achiziționate.

- Dacă aparatul frigorific este lăsat gol pentru perioade lungi de timp, opriți-l, dezghețați-l, curățați-l, uscați-l și lăsați ușa deschisă pentru a preveni apariția mucegaiului în interiorul aparatului.

**Curățarea dozatorului de apă (special pentru produsele cu dozator de apă):**

- Curățați rezervoarele de apă dacă nu au fost folosite timp de 48 de ore; spălați sistemul de apă conectat la o sursă de apă dacă nu a fost trasă apă timp de 5 zile.

**AVERTISMENT!** Alimentele trebuie ambalate în pungi înainte de a fi puse în frigider, iar lichidele trebuie ambalate în sticle sau în recipiente cu capac, pentru a evita problema că designul structurii produsului nu este ușor de curățat.