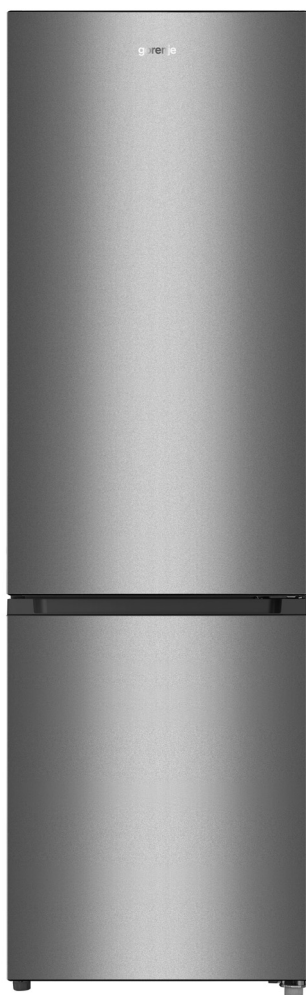


AL

# gorenje

**UDHËZIME TË  
DETAJUARA PËR  
PËRDORIMIN E  
FRIGORIFERIT -  
NGRIRËSIT**



Ne ju falënderojmë për besimin që keni treguar duke blerë pajisjen tonë elektroshtëpiake, e cila është projektuar për të lehtësuar jetën tuaj. Për ta bërë më të thjeshtë përdorimin e këtij produkti, ne kemi ofruar udhëzimet e detajuara për përdorim dhe udhëzimet e instalimit të dhëna në një fletë të veçantë. Udhëzimet duhet t'ju mundësojnë që të mësoni për pajisjen tuaj elektroshtëpiake të re sa më shpejt që të jetë e mundur.

Ne dëshirojmë që ju të gjeni mjaft kënaqësi gjatë përdorimit të saj.

### **Pajisja elektroshtëpiake është synuar vetëm për përdorim familjar.**

**Frigoriferi** është synuar për të mbajtur ushqim të freskët në temperaturat mbi 0°C. **Ngrirësi** është synuar për të ngrirë ushqimin e freskët dhe për të mbajtur për kohë të gjatë ushqimin e ngrirë (deri në një vit, në varësi të llojit të ushqimit).

Ju lutemi të vizitoni faqen tonë të internetit, në të cilën ju mund të fusni numrin e modelit të pajisjes suaj elektroshtëpiake, të treguar në pllakën e të dhënave në fletën e garancisë, për të gjetur përshkrimin e detajuar të pajisjes suaj elektroshtëpiake, këshillat e përdorimit, zgjidhjen e problemeve, informacion për shërbimin, udhëzimet e përdorimit, etj.



<http://www.gorenje.com>



Këshilla të rëndësishme për sigurinë

# PËRMBAJTJA

---

<b>4 SHËNIME DHE REKOMANDIME TË RËNDËSISHME</b> .....	<b>HYRJE</b>
4 Informacion për Sigurinë dhe Kujdesin	
<b>12 INSTALIMI I PAJISJES SUAJ TË RE</b> .....	<b>PËRSHKRIMI I</b>
<b>14 PËRSHKRIMI I PAJISJES</b> .....	<b>APARATIT</b>
<b>15 NDRYSHIMI I DREJTIMIT TË HAPJES SË DERËS</b> .....	
<b>21 KONTROLLET E EKRANIT</b> .....	
<b>22 PËRDORIMI I PAJISJES SUAJ ELEKTROSHTËPIAKE</b> .....	
<b>26 KËSHILLA DHE SUGJERIME TË DOBISHME</b> .....	<b>SHKRIRJA/</b>
<b>28 PASTRIMI DHE PËRKUJDESJA</b> .....	<b>HEQJA E</b>
	<b>AKULLIT DHE</b>
	<b>PASTRIMI I</b>
	<b>PAJISJES</b>
<b>30 ZGJIDHJA E PROBLEMEVE</b> .....	<b>TË TJERA</b>
<b>32 HEDHJA E PAJISJES ELEKTROSHTËPIAKE</b> .....	

# SHËNIME DHE REKOMANDIME TË RËNDËSISHME

---



## INFORMACION PËR SIGURINË DHE KUJDESHIN

Për sigurinë tuaj, përpara se të instaloni dhe ta përdorni pajisjen elektroshtëpiake për herë të parë, lexojeni me kujdes këtë manual përdoruesi, përfshirë edhe sugjerimet dhe paralajmërimet e tij. Për të shmangur gabimet dhe aksidentet e panevojshme, është e rëndësishme të siguroheni që të gjithë njerëzit që përdorin pajisjen elektroshtëpiake, të jenë të njohur plotësisht me karakteristikat e saj të operimit dhe të sigurisë. Ruajini këto udhëzime dhe sigurohuni që të jenë me pajisjen elektroshtëpiake në qoftë se ajo lëviz apo shitet, në mënyrë që kushdo që e përdor atë, gjatë gjithë jetës së saj, të jetë i informuar siç duhet për përdorimin e saj dhe për njoftimet e sigurisë. Për sigurinë e jetës dhe të pronës, ruajini paralajmërimet e këtij manuali përdoruesi, pasi prodhuesi nuk është përgjegjës për dëmet e shkaktuara nga mosrespektimi i tyre.

### **Siguria për fëmijët dhe njerëzit e tjerë që mund të dëmtohen**

Sipas standardit EN

Kjo pajisje elektroshtëpiake mund të përdoret nga fëmijë të moshës nga 8 vjeç e sipër dhe nga persona me aftësi të kufizuara fizike, mendore apo ndijore ose me mungesë eksperience dhe njohurish në rast se ata janë nën mbikëqyrje ose udhëzohen në lidhje me përdorimin e pajisjes elektroshtëpiake në mënyrë të sigurt dhe kuptojnë

rreziqet e përfshira. Fëmijët nuk duhet të luajnë me pajisjen elektroshtëpiake. Pastrimi dhe mirëmbajtja nga përdoruesi nuk duhet të bëhet nga fëmijë të pambikëqyrur. Fëmijët nga mosha 3 deri në 8 vjeç lejohen të vendosin dhe të marrin ushqime në pajisjet frigoriferike.

Sipas standardit IEC

Kjo pajisje elektroshtëpiake nuk është e synuar për t'u përdorur nga persona (përfshirë fëmijët) me aftësi të kufizuara fizike, mendore apo ndijore ose me mungesë eksperience dhe njohurish përveç rasteve kur janë nën mbikëqyrje ose udhëzohen në lidhje me përdorimin e pajisjes elektroshtëpiake nga një person përgjegjës për sigurinë e tyre.

- Të gjitha pjesët e paketimit mbajini larg fëmijëve, pasi ka rrezik asfiksimi.
- Në qoftë se jeni duke e nxjerrë jashtë përdorimit pajisjen elektroshtëpiake, hiqeni spinën nga priza, prijeni kabllin lidhës (sa më afër që të jetë e mundur me pajisjen elektroshtëpiake) dhe hiqeni derën për të mos lejuar që fëmijët, duke luajtur të pësojnë goditje elektrike ose të mbyllën vetë brenda saj.
- Në qoftë se kjo pajisje elektroshtëpiake, e cila ka mbyllje magnetike të derës, do të zëvendësojë një pajisje më të vjetër e cila e ka mbylljen e derës me sustë (shul) ose me kapak, përpara se ta hidhni pajisjen, sigurohuni që mbylljen me sustë ta ketë të papërdorshme. Kjo nuk do ta lejojë atë që të bëhet kurth vdekjeprurës për fëmijët.



### **Siguria e përgjithshme**

- KUJDES — Kjo pajisje elektroshtëpiake është synuar të përdoret në aplikime familjare dhe të ngjashme, të tilla si:  
-në zonat e kuzhinës të personelit në dyqane, zyra dhe

mjedise të tjera pune;

-në shtëpitë e fermave dhe nga klientët në hotele, motele dhe në lloje të tjera mjedisesh banimi;

-në mjedise të llojit krevat dhe mëngjes

-në aplikime katering dhe jo-tregtare.

- KUJDES — Mos mbani në këtë pajisje substanca shpërthyes, të tilla si kanaçet e aerosolit me lëndë djegëse shtytëse.
- KUJDES — Në qoftë se kabli i furnizimit është i dëmtuar, duhet të zëvendësohet nga prodhuesi, nga agjenti i tij i shërbimit ose nga persona me kualifikim të ngjashëm, në mënyrë që të shmanget rreziku.
- KUJDES — Në pajisjen ngjitur ose në strukturën e inkasuar, mbajini të hapura dhe pa pengesa hapësirat e ajrosjes.
- KUJDES — Për të përshpejtuar procesin e shkrirjes, mos përdorni pajisje mekanike ose mjete të tjera, të ndryshme nga ato që rekomandohen prej prodhuesit.
- KUJDES — Mos e dëmtoni qarkun e gazit ftohës.
- KUJDES — Mos përdorni pajisje elektrike në brendësi të ndarjeve për mbajtjen e ushqimeve në këtë pajisje elektroshtëpiake, përveç rasteve kur ato janë të llojit të rekomanduar nga prodhuesi.
- KUJDES — Gazrat fryrës të ftohjes dhe të izolimit janë të djegshëm. Kur ta nxirrni nga përdorimi pajisjen elektroshtëpiake, bëjeni vetëm në një qendër të autorizuar për hedhjen e mbeturinave. Mos e ekspozoni ndaj flakës.
- KUJDES — Kur të vendosni pajisjen elektroshtëpiake, sigurohuni që kabli i furnizimit të mos jetë i bllokuar apo i dëmtuar.
- KUJDES — Mos vendosni priza të shumëfishta ose kabllor furnizimi të lëvizshme në pjesën e pasme të pajisjes elektroshtëpiake.

## Zëvendësimi i dritës LED

- KUJDES — Drita LED nuk duhet të zëvendësohet nga përdoruesi! Në qoftë se drita LED është e dëmtuar, për ndihmë kontaktoni me linjën ndihmëse të konsumatorit.

## Gazi ftohës

Gazi ftohës izobuten (R600a) që ndodhet brenda qarkut ftohës të pajisjes elektroshtëpiake, është një gaz natyral me nivel të lartë përshtatshmërie me mjedisin, i cili megjithatë është i djegshëm. Gjatë transportit dhe instalimit të pajisjes elektroshtëpiake, sigurohuni që të mos dëmtohet asnjë nga pjesët përbërëse të qarkut ftohës.

Gazi ftohës (R600a) është i djegshëm.

- KUJDES — Frigoriferët përmbajnë gaz ftohës dhe gazra të izoluar. Gazi ftohës dhe gazrat e tjerë duhet të asgjësohen në mënyrë profesionale, pasi ato mund të shkaktojnë dëmtim ose djegie të syve. Sigurohuni që tubacioni i qarkut të gazit ftohës të mos dëmtohet para asgjësimit në mënyrën e duhur.



### **Kujdes: rrezik zjarri**

Në rast se qarku i gazit ftohës mund të dëmtohet:

- Shmangini flakët e hapura dhe burimet e ndezjes.
- Ajroseni plotësisht dhomën në të cilën ndodhet pajisja elektroshtëpiake.

Është e rrezikshme të ndryshoni specifikimet ose të modifikoni këtë produkt, në çfarëdolloj forme.

Çdo dëmtim i kabllit mund të shkaktojë qark të shkurtër, zjarr dhe/ose goditje elektrike.



## Siguria elektrike

- Kablli elektrik nuk duhet të zgjatohet.
- Sigurohuni që spina elektrike nuk është e thyer apo e dëmtuar. Një spinë elektrike e dëmtuar ose e thyer mund të mbinxehet dhe të shkaktojë zjarr.
- Sigurohuni që mund të arrini spinën kryesore të pajisjes elektroshtëpiake.
- Mos e tërhiqni kabllin elektrik.
- Në qoftë se foleja e prizës elektrike është e lirshme, mos e fusni spinën. Ka rrezik për goditje elektrike ose zjarr.
- Nuk duhet ta vini në funksionim pajisjen elektroshtëpiake pa kapakun e llampës së ndriçimit të brendshëm.
- Frigoriferi është pajisur vetëm me furnizim një fazor me energji, me rrymë alternative 220~240V/50Hz. Në qoftë se luhatjet e tensionit në zonën e përdoruesit janë aq të mëdha sa tensioni të kalojë gamën e mësipërme, për çështje sigurie, sigurohuni që për frigoriferin të përdorni rregullator automatik për tensionin e rrymës alternative prej më shumë se 350W. Frigoriferi duhet të ketë një prizë elektrike speciale në vend të asaj të zakonshmes me pajisjet e tjera elektroshtëpiake. Spina e saj duhet të përputhet me prizën, me tel tokëzimi.

## Përdorimi i përditshëm

- Mos mbani gazra apo lëngje të djegshme në pajisjen elektroshtëpiake. Ka rrezik shpërthimi.
- Mos përdorni asnjë pajisje tjetër elektroshtëpiake në këtë pajisje (p.sh. makinë elektrike për prodhimin e akulloreve, miksera, etj.).
- Kur ta shkëpusni nga rrjeti elektrik, gjithmonë tërhiqeni spinën nga priza, mos e tërhiqni kabllin.
- Mos vendosni sende të nxehta në afërsi të përbërësve plastikë të kësaj pajisjeje elektroshtëpiake.



- Mos vendosni produkte ushqimore direkt kundrejt vrimës të nxjerrjes së ajrit në murin e pasëm.
- Ushqimet e ngrira të parapaketuara mbajini në përputhje me udhëzimet e prodhuesit të ushqimit të ngrirë.
- Rekomandimet e prodhuesit të pajisjes elektroshtëpiake për mbajtjen e ushqimeve duhet të respektohen. Referojuni udhëzimeve përkatëse për mbajtjen e ushqimeve.
- Mos vendosni pije me gaz ose frizante në ndarjen e ngrirjes, pasi ato krijojnë presion ndaj enës, gjë që mund të shkaktojë shpërthim, duke rezultuar në dëmtim të pajisjes elektroshtëpiake.
- Ushqimi i ngrirë mund të shkaktojë djegie nga ngrirja, në qoftë se konsumohet i sapodalë nga ndarja e ngrirësit.
- Mos e vendosni pajisjen elektroshtëpiake nën rrezet e drejtpërdrejta të diellit.
- Qirinjtë, llampat dhe sendet e tjera me flakë të zbuluar mbajini larg nga pajisja elektroshtëpiake, në mënyrë që të mos i vini zjarrin pajisjes.
- Pajisja elektroshtëpiake, normalisht është e synuar për të mbajtur sende ushqimore dhe/ose pije në familje, sipas shpjegimit në broshurën udhëzuese. Pajisja është e rëndë. Kur ta lëvizni atë, duhet të tregoni kujdes.
- Mos i hiqni dhe mos i prekni sendet nga ndarja e ngrirësit në qoftë se duart tuaja janë të lagura, pasi kjo mund të shkaktojë gërryerje të lëkurës ose djegie nga akulli/ngrirja.
- Asnjëherë mos përdorni baza, sirtarë, dyer, etj., për të qëndruar apo për t'u mbështetur.
- Ushqimi i ngrirë nuk duhet të ringrihet pasi të jetë shkrirë.
- Mos konsumoni kallama ose kube akulli të sapodala nga frigoriferi, pasi kjo mund të shkaktojë djegien të gojës dhe buzëve nga ngrica.
- Për të shmangur rënien e sendeve dhe plagosjen ose dëmtimin e pajisjes elektroshtëpiake, mos i mbingarkoni

raftet e derës ose mos vendosni shumë ushqime në sirtarët e fruta/perimeve.

- KUJDES - Ushqimi duhet të ambalazhohet në qese përpara se të futet në frigorifer. Lëngjet duhet të mbahen në shishe ose në enë të mbyllura me kapak, në mënyrë që të shmanget derdhja, pasi struktura e ndërtimit të produktit nuk mund të pastrohet me lehtësi.

## **Kujdes!**

### **Përkujdesja dhe pastrimi**

- Përpara mirëmbajtjes, fikeni pajisjen elektroshtëpiake dhe shkëputeni spinën elektrike nga priza e rrjetit.
- Mos e pastroni pajisjen elektroshtëpiake me objekte metalike, pastrues me avull, vajra eteri, tretësa organike ose pastruesa gërryes.
- Mos përdorni objekte të mprehta për të hequr akullin/ngricën nga pajisja. Përdorni një gërryes plastik.

## **Instalimi**

### **E rëndësishme!**

- Për lidhjen elektrike, ndiqni me kujdes udhëzimet e dhëna në manual.
- Hiqeni nga paketimi pajisjen elektroshtëpiake dhe kontrolloni nëse ka dëmtime mbi të. Mos e lidhni pajisjen në qoftë se është e dëmtuar. Dëmtimet e mundshme raportojini menjëherë në vendin ku e keni blerë. Në këtë rast mbajeni paketimin.
- Këshillohet që përpara se të lidhni pajisjen elektroshtëpiake të prisni të paktën katër orë, për të mundësuar kthimin e vajit në kompresor.
- Përqark pajisjes elektroshtëpiake duhet të ketë qarkullim të mjaftueshëm ajri, mungesa e të cilit shkakton mbinxehje. Për të arritur ajrosje të mjaftueshme, zbatoni udhëzimet përkatëse të instalimit.

- Kurdoherë që është e mundur, pjesa e pasme e produktit nuk duhet të jetë shumë afër murit, për të shmangur prekjen ose kontaktin me pjesët e nxehta (kompresori, kondensatori). Për të parandaluar rrezikun e zjarrit, zbatoni udhëzimet përkatëse të instalimit.
- Pajisja nuk duhet të vendoset në afërsi të radiatorëve ose sobave të gatimit.
- Sigurohuni që pas instalimit të pajisjes, spina elektrike të jetë e arritshme.
- KUJDES - Ushqimi duhet të ambalazhohet në qese përpara se të futet në frigorifer. Lëngjet duhet të mbahen në shishe ose në enë të mbyllura me kapak, në mënyrë që të shmanget derdhja, pasi struktura e ndërtimit të produktit nuk mund të pastrohet me lehtësi.

## **Shërbimi**

- Çdo punë elektrike e nevojshme për riparimin e pajisjes elektroshtëpiake, duhet të kryhet nga një elektrikist i kualifikuar ose nga një person kompetent.
- Këtij produkti, shërbimet duhet t'i bëhen nga një Qendër Shërbimi e autorizuar dhe duhet të përdoren vetëm pjesë këmbimi origjinale.
  - 1) Në qoftë se pajisja është pa akull (Frost Free).
  - 2) Në qoftë se pajisja është e pajisur me ndarje për ngrirjen.

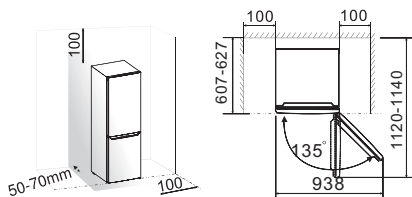
# INSTALIMI I PAJISJES SUAJ TË RE

- Përpara përdorimit të pajisjes për herë të parë, duhet të shikoni këshillat e mëposhtme.

## Ajrimi i pajisjes

Me qëllim përmirësimin e efikasitetit të sistemit ftohës dhe kursimin e energjisë, është e nevojshme që përçark pajisjes elektroshtëpiake të ketë ajrim të mirë, në mënyrë që të shpërndahet nxehtësia. Për këtë arsye, përçark frigoriferit duhet të ketë hapësirë të lirë.

Sugjerim: Është e këshillueshme që të ketë 50-70 mm hapësirë nga pjesa e pasme deri në mur, të paktën 100 mm në pjesën e sipërme të tij, të paktën 100 mm nga pjesët anësore të tij me murin dhe një hapësirë të lirë nga përpara, në mënyrë që dyert të ketë mundësi të hapen 135°. Ju lutemi shihni diagramat e mëposhtme:



## Shënim:

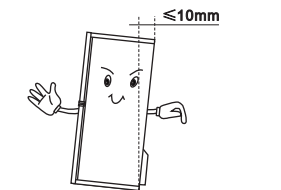
- Pajisjen elektroshtëpiake instalojeni në një dhomë të thatë dhe të ajrosur mirë. Pajisja elektroshtëpiake do të opreojë siç duhet në qoftë se temperatura e mjedisit është në intervalin e specifikuar në tabelë. Klasi e pajisjes elektroshtëpiake është dhënë në tabelën e të dhënave/etiketën me informacionin bazë për pajisjen elektroshtëpiake.

Klasa klimatike	Temperatura e ambientit
SN (subnormal)	+10 °C deri në +32 °C
N (normal)	+16 °C deri në +32 °C
ST (subtropical)	+16 °C deri në +38 °C
T (tropical)	+16 °C deri në +43 °C

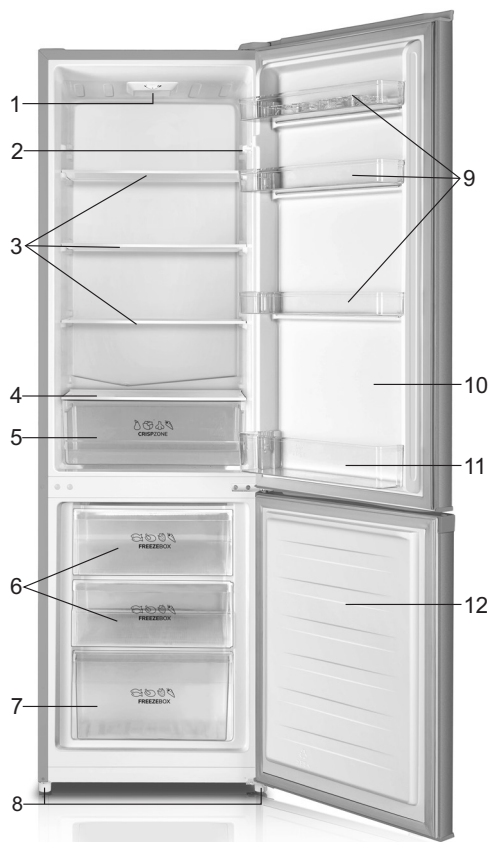
- Pajisjen tuaj vendoseni në një vend të thatë, për të shmangur dëmtimin nga lagështira.
- Mbajeni pajisjen larg dritës direkte të diellit, shiut ose ngricës. Mbajeni pajisjen larg nga burimet e nxehtësisë, si p.sh. sobat, zjarri ose ngrohësat.

## Nivelimi i pajisjes

- Për nivelimin dhe qarkullimin e duhur të ajrit në pjesën e poshtme të pasme të pajisjes, mund të jetë e nevojshme të rregullohen këmbët e poshtme, të cilat mund t'i rregulloni me gishta ose me një çelës të përshtatshëm.
- Për të mundësuar mbylljen vetvetiu të dverve, anoseni pjesën e sipërme nga mbrapa për rreth 10 mm.



# PËRSHKRIMI I PAJISJES



1. Njësia e kontrollit dhe drita LED
2. Çelësi i derës
3. Raft
4. Kapaku i kutisë së fruta-perimeve
5. Sirtari i fruta-perimeve
6. Sirtari i sipërm i ngrirësit

7. Sirtari i poshtëm i ngrirësit
8. Këmbët e poshtme të rregullueshme
9. Rafti i sipërm
10. Dera e frigoriferit
11. Rafti i poshtëm
12. Dera e ngrirësit

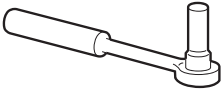


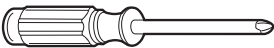


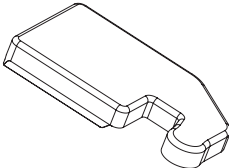
**Shënim:** Për shkak të modifikimit të pandërprerë të produkteve tona, frigoriferi juaj mund të jetë paksa i ndryshëm nga ky manual udhëzues, por funksionet dhe metodat e përdorimit të tij mbeten të njëjta. Për të pasur më shumë hapësirë në ngrirës, mund të hiqni sirtarët (përveç sirtarëve të poshtëm të ngrirësit), tabakanë e akullit.

# NDRYSHIMI I DREJTIMIT TË HAPJES SË DERËS

Ana e hapjes së derës mund të ndërohet, nga ana e djathtë (siç ofrohet) në të majtën, në qoftë se nevojitet sipas vendit ku do të vendosjet.

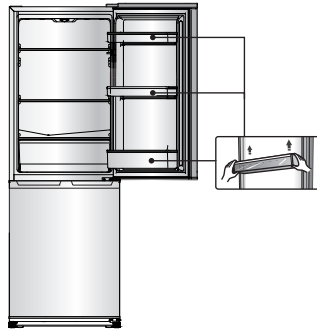
Kujdes! Kur të ndryshoni derën, pajisja nuk duhet të jetë e lidhur me rrjetin elektrik. Sigurohuni që spina të jetë e hequr nga priza e rrjetit elektrik.

Mjetet që ju nevojiten.

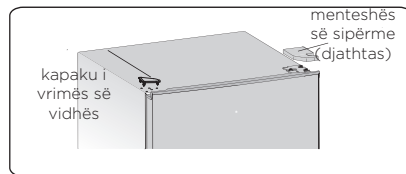
		
<b>Çelës kriket 8 mm</b>	<b>Kaçavidë e drejtë</b>	<b>spatul</b>
		
<b>Kaçavidë në formë kryqi</b>	<b>Çelës englez</b>	<b>Çelës fiso</b>
<b>Pjesët shtesë (në qesen plastike)</b>		
		
<b>Kapaku i menteshës së majtë</b>		

Shënim: Në qoftë se është e nevojshme, mund ta mbështesni frigoriferin në pjesën e mbrapme të tij, në mënyrë që të keni akses në pjesën e poshtme, por duhet ta vendosni në paketimin prej shkume të butë ose në materiale të ngjashme për të mos dëmtuar panelin e tij të pasëm. Përgjithësisht, për të kthyer derën, rekomandohen hapat e mëposhtëm.

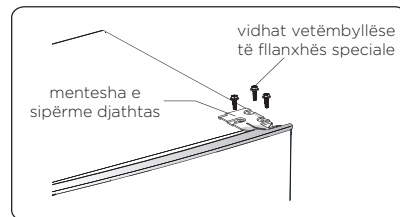
1. Vendoseni frigoriferin më këmbë. Hapeni derën e sipërme për të nxjerrë jashtë të gjitha raftet e derës (për të shmangur dëmtimin) dhe pastaj mbylleni derën.



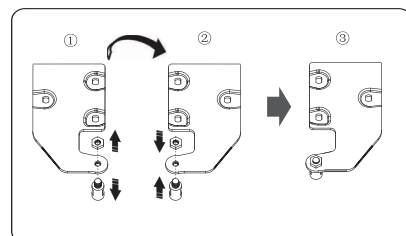
2. Përdorni një spatul ose kaçavidë të drejtë për të hequr tapën e vrimës së vidhës, i cili është në cepin e majtë sipër të frigoriferit dhe kapakun e menteshës së sipërme, i cili është në cepin e djathtë të frigoriferit.



3. Me një çelës kriket ose me një çelës fiso 8mm zhvidhosini vidhat vetëmbyllëse të flanaxhës speciale, të cilat janë përdorur për të shtrënguar menteshën e sipërme djathtas (ndërkohë që kryeni këtë veprim, ju lutemi mbajeni derën e sipërme me duar).



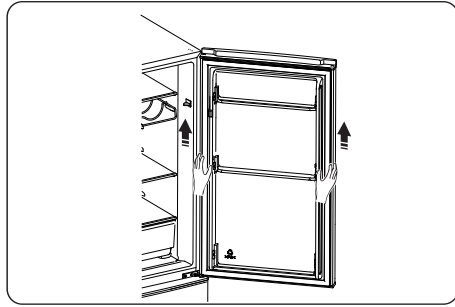
4. Hiqeni aksin e menteshës së sipërme, kalojeni në anën tjetër dhe shtrëngojeni mirë, pastaj vendoseni në një vend të sigurt.



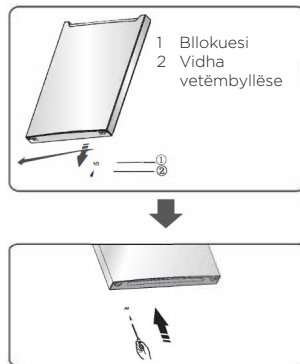


5. Hiqni derën e sipërme nga mentesha e mesit duke e ngritur me kujdes derën në drejtim për lart.

SHËNIM: Kur të hiqni mbrojtësin e derës për rondelen(et) midis menteshës së mesit dhe të sipërme, të derës së sipërme, e cila duhet të ngjitet te dera. Mos e humbisni.

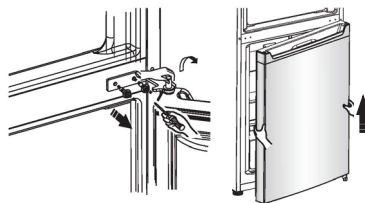


6. Derën e sipërme vendoseni në një sipërfaqe të butë, me panelin lart. Lirojeni vidhën (2) dhe pjesën (1), pastaj instalojini ato në anën e majtë dhe shtrëngojini mirë.

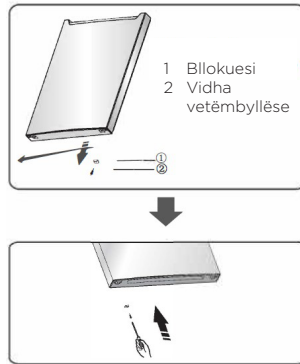


7. Zhvidhosini dy vidhat vetëmbyllëse të fllanxhës speciale, të cilat janë përdorur për të shtrënguar menteshën e mesit, pastaj hiqni menteshën e mesit duke e mbajtur derën në vend.

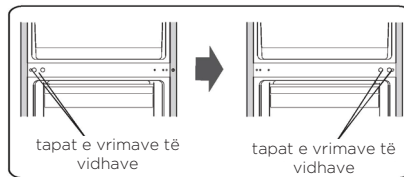
SHËNIM: Kur të hiqni mbrojtësin e derës për rondelen(et) midis menteshës së mesit dhe të sipërme, të derës së sipërme, e cila duhet të ngjitet te dera. Mos e humbisni.



8. Derën e poshtme vendoseni në një sipërfaqe të butë, me panelin lart. Lirojeni vidhën (2) dhe pjesën (1), pastaj instalojini ato në anën e majtë dhe shtrëngojini mirë.



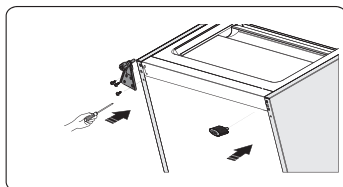
9. Tapat e vrimave të vidhave në mes të pllakës mbuluese, kalojini nga e majta në të djathtë (siç tregohet në figurën më poshtë).



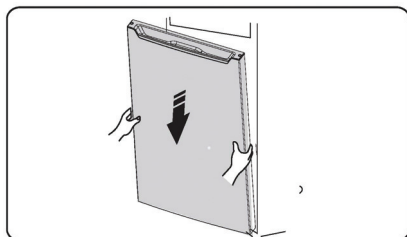
10. Shtrijeni frigoriferin në paketimin e butë prej shkume ose në një material të ngjashëm. Hiqini të dyja këmbët e poshtme të rregullueshme dhe hiqeni pllakëzën e këmbës së përparme dhe pjesën e menteshesë së poshtme, duke i zhvidhosur vidhat vetëmbyllëse të fllanxhës së posaçme.



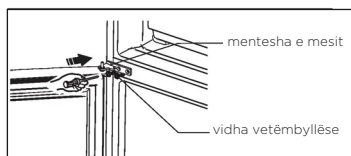
11 Zhvendoseni menteshën e poshtme në anën e majtë dhe shtrëngojeni atë me vidhat e posaçme vetëmbyllëse të fllanxhës. Zhvendoseni pllakëzën e kapjes së këmbëve të përparme në anën tjetër dhe shtrëngojeni atë me vidhat e posaçme vetëmbyllëse të fllanxhës. Montojini këmbët e poshtme të rregullueshme.



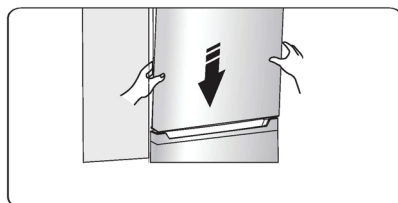
12.Kalojeni derën e poshtme në pozicionin e duhur, rregullojeni menteshën e poshtme, aksin e menteshës vendoseni në vrimën e poshtme të derës së poshtme, pastaj shtrëngojini bulonat.



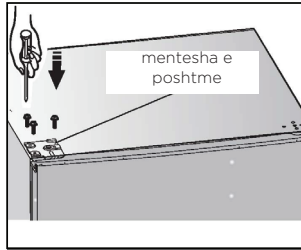
13.Menteshën e mesit kthejeni në drejtimin 180 gradë, ndërrojini dhe rregullojeni pozicionin e saj, aksin e menteshës së mesit vendoseni në vrimën e sipërme të derës së poshtme, shtrëngojini bulonat.



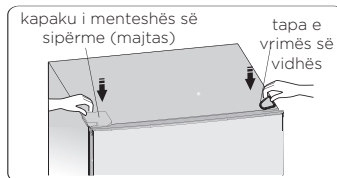
14.Kalojeni derën e sipërme në pozicionin e duhur, sigurojeni nivelin e derës, aksin e menteshës së mesit vendoseni në vrimën e poshtme të derës së sipërme.



15.Kalojeni menteshën e sipërme dhe vendoseni aksin e menteshës së sipërme në vrimën e sipërme të derës së sipërme, rregullojeni pozicionin e derës së sipërme (ndërkohë që kryeni këtë veprim, ju lutemi mbajeni derën e sipërme me duar), shtrëngojeni menteshën e sipërme me vidhat vetëmbyllëse të flanaxhës speciale.



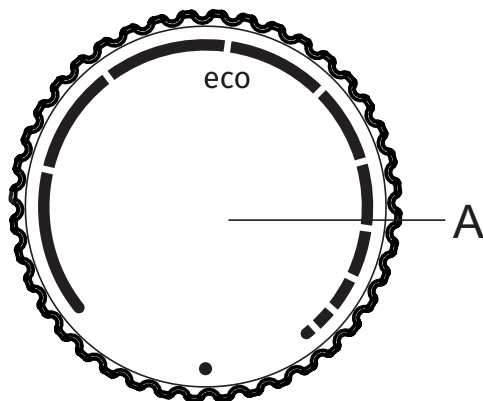
16.Instalojeni tapën e vrimës së vidhës në cepin e sipërm djathtas të frigoriferit. Instalojeni kapakun e menteshës së sipërme (që është në qesen plastike) në cepin e majtë. Vendoseni kapakun e menteshës tjetër të sipërme në qesen plastike.



17.Hapeni derën e sipërme dhe vendosini raftet e derës, pastaj mbylleni. Kujdes! Kur të ndryshoni anën e hapjes së derës, pajisja nuk duhet të jetë e lidhur me rrjetin elektrik. Hiqeni paraprakisht spinën nga rrjeti elektik.

# KONTROLLET E EKRANIT

---



## A Cilësimi i temperaturës dhe çelësi i ndezjes/fikjes (on/off)

### NDEZJA/FIKJA E PAJISJES (ON/OFF)

**Ndezja:** Rrotullojeni çelësin **A** në drejtim të lëvizjes së akrepave të orës.

**Fikja:** Rrotullojeni çelësin **A** duke e kthyer në pozicionin ku shigjeta përputhet me simbolin ● (kujdes: pajisja duhet të vazhdojë të jetë e ndezur, d.m.th. në pajisje duhet të ketë ende rrymë elektrike).

### RREGULLIMI I TEMPERATURËS

- Për të vendosur temperaturën e dëshiruar, rrotulloni çelësin **A** në drejtim të akrepave të orës, d.m.th. në të djathtë.
- Një ndryshim në temperaturën e mjedisit do të ndikojë në temperaturën në pajisje. Rregullojeni cilësimin me çelësin **A** sipas rrethanave. Pozicionet drejt vijave më të gjata nënkuptojnë një temperaturë më të ulët në pajisje (më ftohtë). Cilësimet drejt vijave më të shkurtra nënkuptojnë një temperaturë më të lartë (më ngrohtë).
- Cilësimi i rekomanduar i çelësit **A** është në pozicionin **eco** (shikoni figurën).
- Në qoftë se temperatura e dhomës ku është instaluar pajisja është nën 16 ° C, ju rekomandojmë vendosjen e temperaturës së çelësit **A** në vijën më të gjatë.

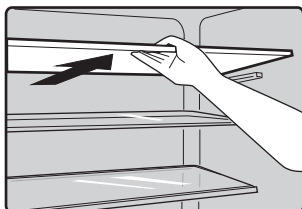
# PËRDORIMI I PAJISJES SUAJ ELEKTROSHTËPIAKE

---

## Aksesorët

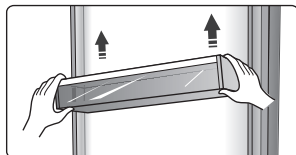
### Raftet/tabakatë e lëvizshme

- Me pajisjen tuaj janë përfshirë lloje të ndryshme raftesh ose tabakash prej teli, qelqi, plastike për ruajtje - modele të ndryshme kanë kombinime të ndryshme dhe modele të ndryshme kanë karakteristika të ndryshme.
- Muret e frigoriferit janë të pajisur me një sërë udhëzuesish, në mënyrë që raftet të vendosen sipas dëshirës.



### Vendosja e rafteve të derës

- Për të mundësuar ruajtjen e paketimeve ushqimore të madhësive të ndryshme, raftet e derës mund të vendosen në lartësi të ndryshme.
- Për t'i bërë këto rregullime, veproni si më poshtë, duke e tërhequr raftin gradualisht në drejtim të shigjetave derisa të lirohet, pastaj vendoseni sipas nevojës.



### Sirtari i perimeve

- Sirtari është i përshtatshëm për ruajtjen e frutave dhe perimeve.

### Ndarja e frigoriferit

- Për ruajtjen e ushqimit që nuk ka nevojë të mbahet i ngrirë dhe lloje të ndryshme ushqimi.

### Ndarja e nfrirësit

- Për ngrirjen e ushqimit të freskët dhe ruajtjen e ushqimit të ngrirë dhe të ngrirë thellë për një kohë të gjatë.

### **Shkrirja e ushqimit**

- Në ndarjen e frigoriferit
- Në temperaturën e dhomës
- Në një furrë me mikrovalë
- Në një furrë tradicionale
- Ushqimi që ka shkrirë një herë duhet të ngrihet përsëri vetëm në raste të veçanta.

### **Tabakaja e kubeve të akullit**

- Për formimin dhe mbajtjen e kubeve të akullit.

**Për të shmangur kontaminimin e ushqimit, ju lutemi të respektoni udhëzimet e mëposhtme:**

- Hapja e derës për periudha të gjata mund të shkaktojë një rritje të ndjeshme të temperaturës në ndarjet e pajisjes elektroshtëpiake.
- Pastroni rregullisht sipërfaqet që mund të bien në kontakt me ushqimin dhe sistemet e aksesueshme të kullimit.
- Mishin dhe peshkun e papërpunuar, në frigorifer mbajeni në enë të përshtatshme, në mënyrë që ato të mos jenë në kontakt ose të kullojnë mbi ushqimet e tjera.
- Ndarjet me dy yje për ushqimin e ngrirë, janë të përshtatshme për të mbajtur ushqimet e para-ngrira, për të mbajtur ose për të bërë akullore dhe kube akulli.
- Ndarjet me një, dy dhe tre yje nuk janë të përshtatshme për ngrirjen e ushqimit të freskët.

Rradha	LLOJI i ndarjes	Temp. e synuar për mbajtje.[°C]	Ushqimi i përshtatshëm
1	Frigorifer	+2 ≤ +8	Vezët, ushqimet e gatshme, ushqimet e paketuara, frutat dhe perimet, produktet e qumështit, ëmbëlsirat, pijet dhe ushqimet e tjera, të cilat nuk janë të përshtatshme për ngrirje
2	(***)* - Ngrirës	≤ -18	Ushqimet e detit (peshku, karkalecat, midhjet), produktet e ujërave të ëmbla dhe produktet e mishit (koha e rekomanduar është 3 muaj - vlerat ushqyese dhe shija reduktohen me kalimin e kohës), të përshtatshme për ushqim të freskët të ngrirë.
3	*** - Ngrirës	≤ -18	Ushqimet e detit (peshku, karkalecat, midhjet), produktet e ujërave të ëmbla dhe produktet e mishit (koha e rekomanduar është 3 muaj - vlerat ushqyese dhe shija reduktohen me kalimin e kohës), të papërshtatshme për ushqim të freskët të ngrirë.
4	** - Ngrirës	≤ -12	Ushqimet e detit (peshku, karkalecat, midhjet), produktet e ujërave të ëmbla dhe produktet e mishit (koha e rekomanduar është 2 muaj - vlerat ushqyese dhe shija reduktohen me kalimin e kohës), të papërshtatshme për ushqim të freskët të ngrirë.



5	* - Ngrirës	$\leq -6$	Ushqimet e detit (peshku, karkalecat, midhjet), produktet e ujërave të ëmbla dhe produktet e mishit (koha e rekomanduar është 1 muaj - vlerat ushqyese dhe shija reduktohen me kalimin e kohës), të papërshtatshme për ushqim të freskët të ngrirë.
6	0-yje	$-6 \leq 0$	Mish i freskët derri, lope, peshk, pula, disa ushqime të përpunuara të paketuara, etj. (Rekomandohet të konsumohen brenda ditës, mundësisht jo më shumë se 3 ditë). Ushqime të përpunuara pjesërisht të paketuara/mbështjella në kapsula (ushqime jo të ngrira).
7	Freskim	$-2 \leq +3$	Mish i freskët/i ngrirë derri, lope, pula, produkte të ujërave të ëmbla etj. (7 ditë nën 0 °C dhe mbi 0 °C rekomandohet të konsumohen brenda ditës, mundësisht jo më shumë se 2 ditë). Ushqime deti (më pak se 0 për 15 ditë, nuk rekomandohet të mbahen mbi 0 °C)
8	Ushqim i freskët	$0 \leq +4$	Mish i freskët derri, lope, peshk, pula, ushqime të përpunuara, etj. (Rekomandohet të konsumohen brenda ditës, mundësisht jo më shumë se 3 ditë).
9	Verë	$+5 \leq +20$	Verë e kuqe, verë e bardhë, verë e gazuar etj.

**Shënim: ju lutemi t'i mbani ushqimet e ndryshme sipas ndarjeve ose temperaturës së synuar të ruajtjes së produkteve të blera.**

- Në qoftë se pajisja frigoriferike lihet bosh për periudha të gjata, fikeni, shkrijeni, pastrojeni, thajeni dhe lëreni derën të hapur për të parandaluar zhvillimin e mykut brenda pajisjes.

# KËSHILLA DHE SUGJERIME TË DOBISHME

---

## **Këshilla për kursimin e energjisë**

Për të kursyer energji, ne ju rekomandojmë të ndiqni këshillat e mëposhtme.

- Përpiquni të shmangni mbajtjen e derës hapur për periudha të gjata.
- Sigurohuni që pajisja të jetë larg nga çdo burim nxehtësie (Drita direkte e diellit, furrat apo sobat elektrike etj.)
- Mos e vendosni temperaturën e frigoriferit më ftohtë nga sa nevojitet.
- Mos mbani në pajisje ushqim të ngrohtë apo lëngje që avullojnë.
- Pajisjen vendoseni në një dhomë të ajrsosur mirë, pa lagështirë. Ju lutemi t'i referoheni kapitullit “Instalimi i pajisjes suaj elektroshtëpiake”
- Në qoftë se diagrama paraqet kombinimin e duhur të sirtarëve, sirtarit të fruta-perimeve dhe rafteve, mos e ndryshoni këtë kombinim, pasi ai është projektuar për të qenë konfigurimi me efikasitet më të madh energjie.

## **Këshilla për ftohjen**

- Mos vendosni ushqim të nxehtë direkt në frigorifer apo në ngrirës, pasi temperatura e brendshme do të ngrihet, duke shkaktuar që kompresori të punojë me ngarkesë më të madhe dhe të konsumojë më shumë energji.
- Mos e mbuloni apo mbështillni ushqimin, veçanërisht nëse ka aromë të fortë.
- Vendoseni ushqimin siç duhet, në mënyrë që ajri të qarkullojë lirisht rreth tij.
- Mishin (të gjitha llojet) mbështilleni me qese polietileni për ushqimet: mbështilleni dhe vendoseni në raftin prej qelqi sipër sirtarit të perimeve. Ndiqni gjithmonë kohën e ruajtjes së ushqimit dhe përdoreni sipas datave të sugjeruara nga prodhuesit.
- Ushqimi i gatuar, gjellët e ftohta, etj: Duhet të mbulohen dhe mund të vendosen në çdo raft.
- Frutat dhe perimet: Duhet të ruhen në sirtarin e përcaktuar posaçërisht për to.
- Gjalpë dhe djathë: Duhet të mbështillen në fletë hermetike ose me shirit plastik mbështjellës.
- Shisheet e qumështit: Duhet të kenë kapak dhe të ruhen në raftet e derës.

### **Këshilla për ngrirjen**

- Kur ta ndizni për herë të parë ose pas një periudhe të papërdorur, përpara se të vendosni ushqim në ndarje, lereni pajisjen të funksionojë të paktën 2 orë në cilësimet më të larta.
- Përgatiteni ushqimin në pjesë të vogla, për të mundësuar që ai të ngrijë shpejt dhe plotësisht dhe për të mundësuar që më vonë të shkrini vetëm sasinë e nevojshme.
- Ushqimin mbështillen me letër alumini ose me mbështjellës ushqimesh prej polietileni, të cilat janë hermetike.
- Mos lejoni që ushqimi i freskët, i pangrirë të prekë ushqimin që tashmë është i ngrirë, për të shmangur rritjen e temperaturës së këtij të fundit.
- Produktet e ngrira, në qoftë se konsumohen menjëherë pas heqjes nga ndarja e ngrirjes, ka mundësi që të shkaktojnë djegie nga akulli në lëkurë.
- Rekomandohet të etiketoni dhe të datoni çdo paketë të ngrirë, në mënyrë që të ndiqni kohën e ruajtjes

### **Këshilla për ruajtjen e ushqimit të ngrirë**

- Sigurohuni që ushqimi të cilin e blini të ngrirë, të jetë ruajtur i ngrirë nga shitësi.
- Pasi të shkrijë, ushqimi priset shpejt dhe nuk mund të ngrijë përsëri.
- mos e kaloni periudhën e ruajtjes të treguar nga prodhuesi i ushqimit. Shënim: në qoftë se pajisja përmban aksesorët dhe funksionet përkatëse.

# PASTRIMI DHE PËRKUJDESJA

---

Për arsye higjienike, pjesa e brendshme e pajisjes, përfshirë aksesorët e brendshëm, duhet të pastrohet rregullisht. Pajisja duhet të pastrohet dhe të mirëmbahet të paktën çdo dy muaj.

## **Kujdes!**

Gjatë pastrimit, pajisja nuk duhet të jetë e lidhur me rrjetin e furnizimit elektrik. Përpara pastrimit, fikeni pajisjen dhe hiqeni spinën nga rrjeti i furnizimit elektrik, fikeni ose shkëputeni automatën e siguresës.

## **Njoftim!**

- Përpara pastrimit, hiqeni ushqimet nga pajisja. Ruajini ato në një vend të freskët dhe mbajini të mbuluara mirë.
- Asnjëherë mos e pastroni pajisjen me pastrues me avull. Në komponentët elektrikë mund të grumbullohet lagështirë.
- Avujt e nxehtë mund të shkaktojnë dëmtimin e pjesëve plastike.
- Vajrat eterikë dhe tretësit organikë mund të dëmtojnë pjesët plastike, p.sh. lëngu i limonit ose lëngu nga lëkura e portokallit, acidi butirik ose pastruesit që përmbajnë acid acetik.
- Mos përdorni pastrues gjërryes.
- Pastrojëni pajisjen dhe aksesorët e brendshëm me një leckë dhe ujë të vakët. Mund të përdoren edhe pastruesit e larjes së enëve të disponueshëm në treg.
- Pas pastrimit, fshijeni me ujë të freskët dhe me një leckë të pastër pjatash.
- Grumbullimi i pluhurit në kondensator rrit konsumin e energjisë; pastrojëni kondensatorin në pjesën e prapme të pajisjes një herë në vit me një furçë të butë ose me fshesë me korrent. (Vetëm për produktet me kondensator të jashtëm)
- Kontrolloni vrimën e rrjedhjes së ujit në murin e pasëm të ndarjes së frigoriferit.
- Vrimën e bllokuar të kullimit pastrojëni me ndihmën e diçkaje të tillë si kapëse rrobash butë dhe kini kujdes që të mos bëni asnjë dëmtim të dollapit nga objektet e mprehta.

Pajisja mund të kthehet në funksionim pasi të jetë tharë plotësisht.

## **Shkrirja**

### **Shkrirja në ndarjen e mbajtjes së ushqimit të freskët**

- Uji nga opsioni i shkrirjes mund të kullojë automatikisht në një tabaka kulluese nëpërmjet tubit të kullimit, në pjesën e pasme të pajisjes.

## **Shkrirja në ndarjen e mbajtjes së ushqimit të ngrirë**

- Shkrirja në dhomën e ngrirësit vihet manualisht në funksionim. Përpara shkrirjes, nxirreni ushqimin.
- Nxirreni jashtë tabakanë e akullit dhe sirtarët ose vendosini përkohësisht në ndarjen e ushqimit të freskët.
- Vendoseni çelësin e rregullimit të temperaturës në 0 (ku kompresori do të ndalojë funksionimin) dhe lereni derën e frigoriferit hapur, derisa akulli dhe ngrica të shkrijnë plotësisht dhe të grumbullohen në fund të dhomës së ngrirësit. Fshijeni plotësisht ujin, me një leckë të butë.
- Për të përshpejtuar procesin e shkrirjes, mund të vendosni një tas me ujë të ngrohtë (rreth 50 °C) në dhomën e ngrirësit dhe të kruani akullin dhe ngricën me një shpatull tshkrirjeje. Pasi ta bëni këtë, sigurohuni që të vendosni çelësin e rregullatorit të temperaturës në pozicionin fillestar.
- Nuk këshillohet ngrohja direkte e dhomës së ngrirësit me ujë të nxehtë ose me tharëse flokësh gjatë shkrirjes, për të shmangur deformimin e karkasës së brendshme.
- Gjithashtu, nuk këshillohet heqja me vegla të mprehta ose shkopinj druri e akullit dhe ngricës apo ndarja e ushqimeve nga enët të cilat janë ngjitur bashkë me ushqimin, në mënyrë që të mos dëmtohet karkasa e brendshme ose sipërfaqja e avulluesit.

**Kujdes!** Për të fikur pajisjen përpara shkrirjes, rregullatorin e temperaturës rrotullojeni në pozicionin 0.

**Njoftim!** Pajisja duhet të shkrihet të paktën një herë në muaj. Gjatë përdorimit të saj, në qoftë se derë është përdorur në lagështirë ekstreme, ne këshillojmë përdoruesin që ta shkrijë çdo dy javë.

## **Nxjerrja jashtë funksioni e pajisjes**

- Zbrazeni pajisjen.
- Hiqeni spinën.
- Pastrojeni plotësisht (shikoni seksionin: Pastrimi dhe Përkujdesja).
- Lereni derën hapur për të parandaluar erërat e këqia.

# ZGJIDHJA E PROBLEMEVE

Në rast se keni ndonjë problem me pajisjen tuaj elektroshtëpiake ose jeni të shqetësuar se pajisja nuk funksionon siç duhet, mund të bëni disa kontrolle të tjeshta. Përpara se të telefononi për shërbim, ju lutem shikoni më poshtë.

**Kujdes!** Mos u përpiqni ta riparoni vetë pajisjen. Në qoftë se problemi vazhdon pasi të keni kryer kontrollet e përmendura më poshtë, kontaktoni një elektrikist të kualifikuar, inxhinier shërbimi të autorizuar ose dyqanin ku e keni blerë produktin.

Problemi	Shkaku i mundshëm & Zgjidhja
Pajisja nuk funksionon siç duhet	<ul style="list-style-type: none"><li>• Kontrolloni nëse kabli elektrik është vendosur në prizë siç duhet.</li><li>• Kontrolloni siguresën ose qarkun e furnizimit me energji elektrike, në rast se është e nevojshme, zëvendësojeni.</li><li>• Temperatura e ambientit është shumë e ulët. Për ta zgjidhur këtë problem, provoni ta vendosni temperaturën e dhomës në një nivel më të ftohtë.</li><li>• Është normale që frigoriferi nuk funksionon gjatë ciklit të shkrirjes automatike ose për një kohë të shkurtër pasi pajisja të ndizet, për të mbrojtur kompresorin.</li></ul>
Aromë nga ndarjet	<ul style="list-style-type: none"><li>• Pjesa e brendshme mund të ketë nevojë për pastrim.</li><li>• Disa ushqime, enë apo mbështjellëse shkaktojnë aroma.</li></ul>
Zhurme nga pajisja	<p>Tingujt e mëposhtëm janë krejt normalë:</p> <ul style="list-style-type: none"><li>• Zhurma e punës së kompresorit.</li><li>• Zhurma e lëvizjes së ajrit nga motori i vogël i ventilatorit në ndarësin e ngrirësit ose në ndarjet e tjera.</li><li>• Zhurma gurgulluese e ngjashme me zierjen e ujit.</li><li>• Zhurma kërcitëse gjatë shkrirjes automatike.</li><li>• Zhurma klikuese përpara se të fillojë kompresori.</li></ul> <p>Zhurma të tjera të pazakonshme janë për shkak të arsyeve të mëposhtme dhe mund të duhet që të kontrolloni dhe të veproni vetë:</p> <ul style="list-style-type: none"><li>• Frigoriferi nuk është në nivel</li><li>• Pjesa e pasme e pajisjes takon në mur.</li><li>• Janë rrokullisur ose janë përmbysur shishe apo enë.</li></ul>

Problemi	Shkaku i mundshëm & Zgjidhja
Motori punon pa pushim	<p>Është normale që shpesh të dëgjoni zhurmën e motorit, ai do të ketë nevojë të punojë më shumë në rrethanat e mëposhtme:</p> <ul style="list-style-type: none"> <li>• Temperatura është vendosur më ftohtë nga sa është e nevojshme.</li> <li>• Brenda pajisjes kohët e fundit është ruajtur një sasi e madhe ushqimi të ngrohtë.</li> <li>• Temperatura jashtë pajisjes është shumë e lartë.</li> <li>• Dyert janë mbajtur të hapura shumë gjatë ose shumë shpesh.</li> <li>• Pas instalimit të pajisjes nga ana juaj ose pasi ka qenë fikur për një kohë të gjatë.</li> </ul>
Në ndarje ka një shtresë ngrice/akulli.	<ul style="list-style-type: none"> <li>• Kontrolloni që vrimat e ajrit të mos bllokohen nga ushqimi dhe sigurohuni që ushqimi të vendoset brenda pajisjes në mënyrë që të lejojë ajrosje të mjaftueshme. Sigurohuni që dera është e mbyllur plotësisht. Për të hequr ngricën/akullin, ju lutemi referojuni kapitullit të pastrimit dhe përkujdesjes.</li> </ul>
Temperatura brenda pajisjes është shumë e ngrohtë	<ul style="list-style-type: none"> <li>• Ju mund t'i keni lënë dyert hapur shumë gjatë ose shumë shpesh; dyert kanë mbetur të hapura nga ndonjë pengesë; ose pajisja është e vendosur me hapësirë të pamjaftueshme nga anash, nga pas dhe nga sipër.</li> </ul>
Temperatura brenda pajisjes është shumë e ftohtë	<ul style="list-style-type: none"> <li>• Rriteni temperaturën duke zbatuar kapitullin "Kontrollet e ekranit".</li> </ul>
Dyert nuk mund të mbyllen me lehtësi.	<ul style="list-style-type: none"> <li>• Kontrolloni nëse pjesa e sipërme e frigoriferit është e përkulur prapa me 10-15 mm, për të lejuar që dyert të mbyllen vetë apo nëse mbylljen e dyerve e pengon diçka nga brenda.</li> </ul>
Në dysheme pikon ujë	<ul style="list-style-type: none"> <li>• Tabakaja e ujit (e vendosur në fundin e pasmë të frigoriferit) mund të mos jetë e niveluar siç duhet ose gypi i shkarkimit (i ndodhur poshtë majës të depozitës së kompresorit) mund të mos jetë vendosur siç duhet për të drejtuar ujin në këtë tabaka ose gypi i ujit është bllokuar. Për ta kontrolluar tabakanë dhe gypin, mund të keni nevojë të tërhiqni frigoriferin larg murit.</li> </ul>
Nuk punon ndriçimi LED:	<ul style="list-style-type: none"> <li>• Në qoftë se nuk punon ndriçimi LED, thërrisni një teknik shërbimi.</li> <li>• Mos u përpiqni të riparoni vetë ndriçimin LED, pasi mund të ketë rrezik të kontaktit me tensionin e lartë!</li> </ul>

# HEDHJA E PAJISJES ELEKTROSHTËPIAKE

Është e ndaluar që kjo pajisje elektroshtëpiake të hidhet si mbeturinë shtëpiake.

## **Materialet e paketimit**

Materialet e paketimit me simbolin e riciklimit janë të riciklueshme. Hidheni paketimin në një konteiner grumbullimi mbeturinash të përshtatshëm të për t'i ricikluar ato.

## **Përpara hedhjes së pajisjes elektroshtëpiake**

1. Nxirreni spinën nga priza e rrjetit elektrik.
2. Prijeni kabllin elektrik dhe hidheni bashkë me spinën.

**Kujdes!** Frigoriferët përmbajnë gazra ftohës dhe gazra izolues. Gazrat ftohës dhe gazrat e tjerë duhet të hidhen në mënyrë profesionale, pasi ato mund të shkaktojnë dëmtim ose djegie të syve. Sigurohuni që tubacioni i qarkut të gazit ftohës të mos dëmtohet përpara hedhjes së duhur.

	<b>HEDHJA E KËTIJ PRODUKTI NË MËNYRËN E DUHUR</b>
	<p>Simboli në produkt ose në paketimin e tij tregon se produkti nuk duhet të trajtohet si një mbetje e zakonshme shtëpiake. Produkti duhet të çohet në një qendër të autorizuar grumbullimi për përpunimin e mbetjeve elektrike dhe elektronike. Hedhja e produktit në mënyrë të duhur mund të ndihmojë në parandalimin e të gjitha ndikimeve negative të cilat mund të ndodhin në mjedis dhe në shëndetin e njerëzve në rast të heqjes jo të rregullt të produktit. Për informacion të detajuar për heqjen dhe përpunimin e produktit, ju lutemi të kontaktoni me organin përkatës bashkiak me detyrën e menaxhimit të mbetjeve, me shërbimin tuaj të hedhjes së mbetjeve ose me dyqanin ku e keni blerë produktin.</p>

Gorenje, d.o.o.

Partizanska 12

SI - 3320 Velenje, Slovenija

info@gorenje.com

www.gorenje.com