

Hisense

life reimagined

NÁVOD NA OBSLUHU

Pred používaním tohto spotrebiča, si prosím dôkladne prečítajte tento návod na obsluhu a odložte ho pred jeho budúce využitie

FV306N4CW2

Slovensky

Obsah

Informácie o bezpečnosti a varovania	2	Použitie spotrebiča	13
Inštalácia nového spotrebiča	8	Užitočné rady a tipy	14
Zmena smeru otvárania dverí.....	9	Čistenie a údržba.....	15
Popis spotrebiča.....	11	Odstránenie možných problémov.....	16
Ovládacie prvky na displeji.....	12	Likvidácia opotrebovaného spotrebiča	18



Informácie o bezpečnosti a varovania

Z dôvodu vašej bezpečnosti a správneho použitia, ešte pred inštaláciou a prvým použitím spotrebiča, si pozorne prečítajte tento návod na obsluhu, vrátane týchto tipov a varovaní. Aby ste zabránili nežiaducim chybám a nehodám, je dôležité zaistiť, aby sa všetky osoby používajúce tento spotrebič dôkladne zoznámili s jeho obsluhou a bezpečnostnými funkciami. Uschovajte si tieto pokyny a v prípade predania spotrebiča sa uistite, či zostal tento návod v spotrebiči tak, aby bol používaný v priebehu celej životnosti a správne informoval o správnom používaní spotrebiča a bezpečnosti. Z bezpečnostných dôvodov a pre ochranu majetku dodržiavajte pokyny v tomto návode, pretože výrobca nenesie žiadnu zodpovednosť za poškodenia spôsobené nedodržaním týchto pokynov.

Bezpečnosť detí a iných nespôsobilých osôb

- **Podľa štandardu EN**

Tento spotrebič môžu používať deti od 8 rokov a osoby s obmedzenými fyzickými, sensorickými alebo mentálnymi schopnosťami, alebo bez dostatočných skúseností a znalostí, ak sú pod dohľadom alebo boli poučené o správnom a bezpečnom použití spotrebiča a porozumeli možným rizikám. Nedovoľte deťom hrať sa so spotrebičom. Čistenie a údržbu nesmú vykonávať deti bez dozoru.

- **Podľa štandardu IEC**

Tento spotrebič nie je určený na používanie osobám (vrátane detí) s obmedzenými fyzickými, sensorickými alebo mentálnymi schopnosťami, alebo bez dostatočných skúseností a znalostí, pokiaľ nie sú pod dohľadom alebo boli poučené o správnom a bezpečnom použití spotrebiča osobou zodpovednou za ich bezpečnosť.

- Držte obalové materiály mimo dosahu detí, pretože predstavujú riziko udusenía.
- V prípade likvidácie spotrebiča odpojte zástrčku od sieťovej zásuvky, odrežte napájací kábel (čo najbližšie pri spotrebiči) a zložte dvierka, aby ste zabránili úrazu detí elektrickým prúdom, alebo ich uväzneniu v spotrebiči.
- Ak tento spotrebič obsahujúci magnetické tesnenia dvierok nahrádza starší model s pružinovým zámkom (západkou) na dvierkach alebo veku, pred likvidáciou starého spotrebiča znefunkčnite západku. Týmto zabránite možnému uväzneniu detí v spotrebiči.

Všeobecná bezpečnosť



- **VAROVANIE** – Tento spotrebič je určený na použitie v domácnosti a podobnom prostredí, ako sú
 - zamestnanecké kuchyne v predajniach, kanceláriách alebo inom pracovnom prostredí;
 - farmy a klienti hotelov, motelov a iné typy ubytovacieho zariadenia;
 - miesta pre výdaj raňajok;
 - kateringové a iné podobné nepredajné akcie
- **VAROVANIE** – Naplňte iba pitnou vodou.
- **VAROVANIE** – V spotrebiči neskladujte explozívne látky, ako sú plechovky s horľavými plynmi.
- **VAROVANIE** – Ak je poškodený napájací kábel, musí ho vymeniť výrobca, servisný technik alebo podobne kvalifikovaná osoba, aby sa zabránilo prípadnému nebezpečenstvu.
- **VAROVANIE** – Udržiavajte vetracie otvory spotrebiča alebo vstavaného nábytku voľné bez prekážok.
- **VAROVANIE** – Na urýchlenie procesu odmrazovania nepoužívajte mechanické zariadenia iné ako odporúčané výrobcom.
- **VAROVANIE** – Zabráňte poškodeniu chladiaceho okruhu.
- **VAROVANIE** – V skladovacom priestore spotrebiča nepoužívajte elektrické spotrebiče, pokiaľ nejde o typ, ktorý je odporúčaný výrobcom.

- VAROVANIE – Chladiaci a izolačný plyn je horľavý. Likvidáciu starého spotrebiča môže vykonávať len autorizované servisné stredisko. Nevystavujte ohňu.
- VAROVANIE – Pri umiestnení spotrebiča sa uistite, či nie je napájací kábel zachytený alebo poškodený.
- VAROVANIE – Neumiestňujte mnohopočetné prenosné zásuvky alebo prenosné zdroje napájania na zadnú stranu spotrebiča.

Výmena žiarovky osvetlenia

- VAROVANIE – Žiarovky osvetlenia nesmie vymieňať používateľ! Ak je osvetlenie poškodené, požiadajte o pomoc zákaznícku linku.

Toto varovanie sa týka len spotrebičov, ktoré majú žiarovky osvetlenia.

Chladivo

Chladiaci izobután (R600a), ktorý je obsiahnutý v chladiacom okruhu spotrebiča, je prírodný plyn s vysokou kompatibilitou so životným prostredím, ktorý je predsa len horľavý. Počas prepravy a inštalácie spotrebiča zabráňte poškodeniu komponentov chladiaceho okruhu.

Chladivo (R600a) je horľavé.

- VAROVANIE – Spotrebiče v izolácii obsahujú chladivo a chladiace plyny. Chladivo a chladiace plyny musia byť likvidované odborne, pretože môžu spôsobiť poranenie očí alebo vznietenie. Pred vykonaním správnej likvidácie sa uistite, či nie je potrubie chladiaceho okruhu poškodené.



Varovanie: Riziko požiaru/horľavé materiály

Ak by došlo k poškodeniu chladiaceho okruhu:

- Vyhnite sa otvorenému ohňu a zdrojom vznietenia.
- Dôkladne vyvetrajte miestnosť, v ktorej sa spotrebič nachádza.

Je nebezpečné meniť alebo upravovať spotrebič akýmkoľvek spôsobom.

Akkoľvek poškodenie prívodného kábla môže viesť k skratu, požiaru a/alebo zasiahnutiu elektrickým prúdom.



Elektrická bezpečnosť

1. Napájací kábel nesmie byť predĺžovaný.
2. Uistite sa, či nie je zástrčka napájacieho kábla poškodená. Rozdrvená alebo poškodená zástrčka sa môže prehrievať a spôsobiť požiar.
3. Uistite sa, či máte voľný prístup k zástrčke spotrebiča.
4. Neťahajte za napájací kábel.
5. Ak je elektrická zásuvka uvoľnená, nepripájajte k nej zástrčku. Hrozí riziko zasiahnutia elektrickým prúdom alebo vzniku požiaru.
6. Nesmiete používať tento spotrebič bez krytu vnútorného osvetlenia.
7. Spotrebič je určený len na napájanie z jednej fázy striedavého prúdu s hodnotami 220~240 V/50 Hz. Ak je kolísanie napätia v mieste bydliska používateľa také veľké, že presahuje vyššie uvedené limity, z bezpečnostných dôvodov použite pre spotrebič automatický napäťový regulátor s viac ako 350 W. Spotrebič musí byť vybavený špeciálnou napájacou zástrčkou namiesto bežnej s inými elektrickými spotrebičmi. Zástrčka musí zodpovedať zásuvke s uzemňovacím kontaktom.

Bežné použitie

- V spotrebiči neskladujte horľavé plyny ani tekutiny. Hrozí riziko explózie.
- V spotrebiči nepoužívajte iné elektrické spotrebiče (napr. elektrický výrobník zmrzliny, mixéry atď.).
- Pri odpájaní spotrebiča z elektrickej zásuvky, vždy ťahajte za zástrčku. Neťahajte za kábel.
- Do blízkosti plastových dielov tohto spotrebiča nedávajte horúce predmety.

- Nedávajte žiadne predmety do blízkosti vzduchových otvorov v zadnej stene.
- Balené mrazené potraviny skladujte v súlade s pokynmi výrobcu mrazených potravín.
- Mali by ste striktno dodržiavať odporúčania týkajúce sa skladovania v spotrebiči od výrobcu. Pozrite si príslušné pokyny o skladovaní.
- Do mraziaceho priestoru nedávajte sýtené alebo šumivé nápoje, pretože vytvárajú tlak na nádobu, ktorá môže explodovať, čo môže viesť k poškodeniu spotrebiča.
- Nekonzumujte mrazené pokrmy ihneď po vybratí z mrazničky, môžete sa poraniť.
- Neumiestňujte spotrebič na priame slnečné svetlo.
- Držte horiace sviečky, lampy a iné predmety s otvoreným ohňom v dostatočnej vzdialenosti od spotrebiča, aby ste zabránili riziku požiaru.
- Spotrebič je určený na uskladnenie pokrmov a/alebo nápojov v bežnej domácnosti podľa popisu v návode. Spotrebič je ťažký. Zvýšte pozornosť pri jeho premiestňovaní.
- Nevyberajte ani sa nedotýkajte položiek v priestore mrazenia, ak máte vlhké/mokré ruky, pretože to môže viesť k poraneniám pokožky alebo popáleninám z mrazu.
- Nikdy nepoužívajte dno, zásuvky, dvierka a pod. na stúpanie alebo ako podperu.
- Mrazené potraviny, nesmú byť po rozmrazení opätovne zmrazené.
- Nekonzumujte ľadové nanuky alebo kocky ľadu hneď po vybratí z mrazničky, pretože by ste si tak mohli poraniť ústa a pery.
- Aby ste zabránili pádu predmetov a zraneniu alebo poškodeniu spotrebiča, nepreťažujte priehradky dvierok ani do zásuviek nedávajte nadmerné množstvo potravín.

Upozornenie!

Starostlivosť a čistenie

- Pred údržbou, vypnite spotrebič a odpojte zástrčku od elektrickej zásuvky.
- Spotrebič nečistite kovovými predmetmi, parnými čističmi, éterickými olejmi, organickými rozpúšťadlami ani drsnými čističmi.

Chladnička Hisense

- Na odstraňovanie námrazy zo spotrebiča, nepoužívajte ostré predmety. Použite plastovú škrabku.

Inštalácia

Dôležité!

- Pri pripojení k elektrickej sieti buďte opatrní, dodržiavajte pokyny v tomto návode.
Spotrebič vybaľte a skontrolujte ho z hľadiska viditeľných poškodení.
- Ak je spotrebič poškodený, nepripájajte ho. Oznámte prípadné poškodenie v mieste zakúpenia. V tomto prípade si nechajte obalový materiál.
- Odporúča sa počkať niekoľko hodín, pred pripojením spotrebiča, aby sa olej v kompresore ustálil.
- Okolo spotrebiča zaistíte dostatočné vetranie, v opačnom prípade môže dochádzať k prehrievaniu. Na dosiahnutie dostatočného vetrania dodržiavajte pokyny na inštaláciu.
- Ak je to možné, zadná stena spotrebiča by nemala byť veľmi blízko steny a nemal by sa dotýkať horúcich častí (kompresor, kondenzátor), aby sa zabránilo riziku požiaru, dodržiavajte príslušné pokyny na inštaláciu.
- Spotrebič nesmie byť umiestnený v blízkosti radiátorov alebo sporákov.
- Po inštalácii spotrebiča sa uistite, či je sieťová zástrčka ľahko prístupná.

Servis

- Všetky elektrické činnosti ohľadne servisu spotrebiča musí vykonávať kvalifikovaný servisný technik, alebo kompetentná osoba.
- Tento spotrebič môže opravovať len autorizované servisné stredisko a môžu sa používať len originálne náhradné.
 - 1) Ak je spotrebič Frost Free.
 - 2) Ak spotrebič obsahuje mraziaci priestor.

Poznámka: Deti vo veku od 3 do 8 rokov môžu nakladať a vykladať chladiace spotrebiče. (Toto ustanovenie sa vzťahuje iba na región EÚ.)

Inštalácia nového spotrebiča

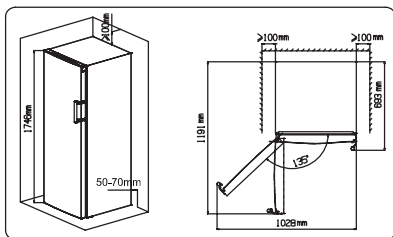
Pred prvým použitím spotrebiča si prečítajte nasledovné informácie.

Vetranie spotrebiča



Z dôvodu zlepšenia účinnosti chladenia a úspory energie je potrebné okolo spotrebiča udržiavať dobré vetranie na odvod tepla. Z tohto dôvodu by mal byť okolo spotrebiča dostatočný voľný priestor.

Návrh: Odporúča sa, aby od zadnej strany k stene zostalo 50-70 mm priestoru, najmenej 100 mm od jej vrcholu, najmenej 100 mm od jej boku k stene a voľný priestor vpredu, aby sa dvere mohli otvoriť 135°. Ako je znázornené na nasledujúcich diagramoch.



Poznámka:

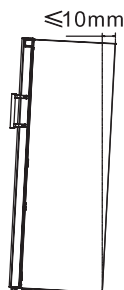
- Tento spotrebič je určený pre klimatickú triedu SN až T. Spotrebič nemusí pracovať správne, ak je okolitá teplota dlhodobo nad alebo pod uvedeným rozsahom.

Klimatická trieda	Okolité teplota
SN	+10 °C až +32 °C
N	+16 °C až +32 °C
ST	+16 °C až +38 °C
T	+16 °C až +43 °C

- Umiestnite spotrebič na suché miesto.
- Chráňte spotrebič pred priamym slnečným žiarením, dažďom alebo mrazom. Umiestnite spotrebič mimo zdrojov tepla, ako sú kachle, oheň alebo kúrenie.

Vyrovnanie spotrebiča

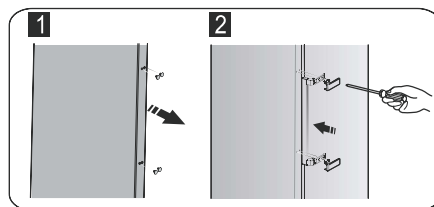
- Aby ste spotrebič vyrovnali a zabezpečili dostatočnú cirkuláciu vzduchu, rukou alebo pomocou vhodného kľúča rukou alebo pomocou vhodného kľúča nastavte nožičky v dolnej zadnej časti spotrebiča.
- Aby sa dvere spotrebiča samé zatvárali, nakloňte hornú časť dozadu asi o 10 mm.



Inštalácia rukoväte

Pre uľahčenie prepravy je rukoväť dverí dodávaná v osobitnom plastovom vrecku, nainštalujte ich nasledovne.

- Zložte kryty skrutiek na pravej strane dverí a vložte ich do plastového vrecka.
- Zarovnajete rukoväť na pravej strane dverí, pričom otvory pre skrutky v rukoväti a dverách držte v jednej línii, podľa obrázka.
- Upevnite rukoväť špeciálnymi skrutkami dodanými v plastovom vrecku a naložte kryty rukoväti.



Chladnička Hisense

Zmena smeru otvárania dverí

Ak to vyžaduje miesto inštalácie, stranu otvárania dverí je možné zmeniť z ľavej strany (pri dodaní) na pravú stranu.

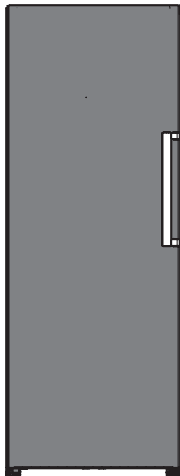
Varovanie! Pri zmene smeru otvárania dverí nesmie byť spotrebič pripojený k elektrickej sieti. Uistite sa, že je zástrčka vytiahnutá zo zásuvky.

Potrebné nástroje:

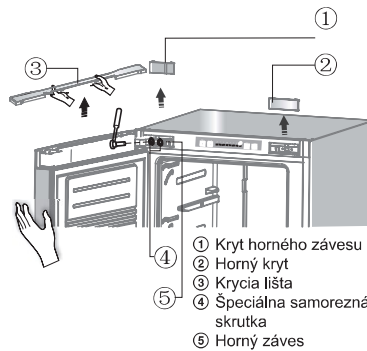
	
8 mm nástrčkový kľúč	Križový skrutkovač
	
Plochý skrutkovač	8 mm kľúč

Poznámka: Skôr ako začnete, položte spotrebič na zadnú stranu, aby ste získali prístup k základni. Položte ho na mäkkú penu alebo podobný materiál, aby ste nepoškodili zadnú časť chladničky. Pri zmene smeru otvárania dverí postupujte podľa nasledovných krokov.

1. Umiestnite spotrebič do zvislej polohy.

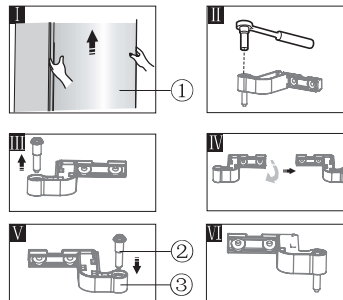


2. Zo spotrebiča odstráňte diely ① a ②, potom rovnako odstráňte diel ③ na dverách. Odskrutkujte skrutky ④ a vyberte diel ⑤ podľa zobrazenia na obrázku.



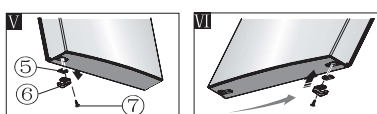
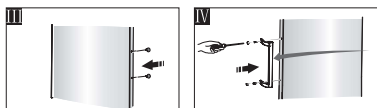
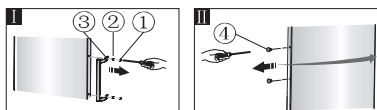
Poznámka: Počas kroku 2 držte dvere spotrebiča, aby nespadli.

3. Zložte dvere ① a umiestnite ich na hladký povrch panelom hore. Vyskrutkujte čap závesu ② (vrátane podložky) podľa obrázka II a III, a horný záves ③ podľa obrázka IV. Nakoniec upevnite diel ② na diel ③ ako je znázornené na obrázkoch V a VI.



Chladnička Hisense

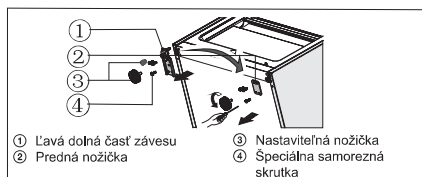
4. Odstráňte kryty rukoväte ① a uvoľnite skrutky ②, odoberte rukoväť ③ podľa obrázka I. Kryty otvorov skrutiek ④, vyberte podľa zobrazenia na obrázku II, a vložte ich na pravú stranu, ako je to znázornené na obrázku III. Presuňte rukoväť doľava, nainštalujte podľa zobrazenia na obrázku IV. Odpojte zarážku dverí ⑤ a koncový blok ⑥ a potom namontujte zarážku dverí a koncový blok doprava, ako je to znázornené na obrázkoch V a VI.



① Kryty rukoväte
② Skrutky
③ Rukoväť

④ Kryty otvorov skrutiek
⑤ Zarážka dverí
⑥ Koncový blok
⑦ Samorezné skrutky

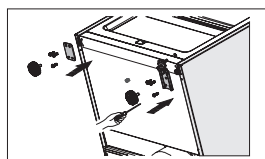
5. Spotrebič umiestnite vodorovne, vyberte diel ③ a uvoľnite skrutky ④. Odstráňte diel ② a diel ① podľa zobrazenia na obrázku.



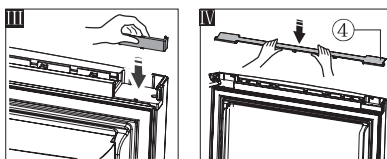
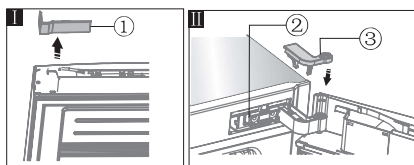
6. Vyskrutkujte dolný časť závesu, a umiestnite ho podľa zobrazenia nižšie, zaskrutkujte a namontujte podložku.



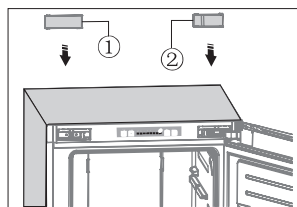
7. Opäť podľa kroku 5 umiestnite časť ① vpravo a diel ② vľavo. Potom ich upevnite pomocou skrutiek ④. Nakoniec nainštalujte diel ③.



8. Vyberte diel ① podľa obrázka I. Posuňte dvere mrazničky do vhodnej polohy, nastavte diel ② a dvere. Potom upevnite diel ② skrutkami podľa obrázka II. (Dvere pri inštalácii držte). Upevnite diel ③ podľa obrázka II (ktorý je v plastovom vrecku). Otočte diel ① o 180° a nainštalujte ho do ľavého rohu dverí, ako je to znázornené na obrázku III. Nakoniec namontujte diel ④ podľa obrázka IV. (ktorý bol odstránený v kroku 2).



9. Nakoniec nainštalujte diel ① a diel ② (obidva boli odstránené v kroku 2) podľa obrázka nižšie.

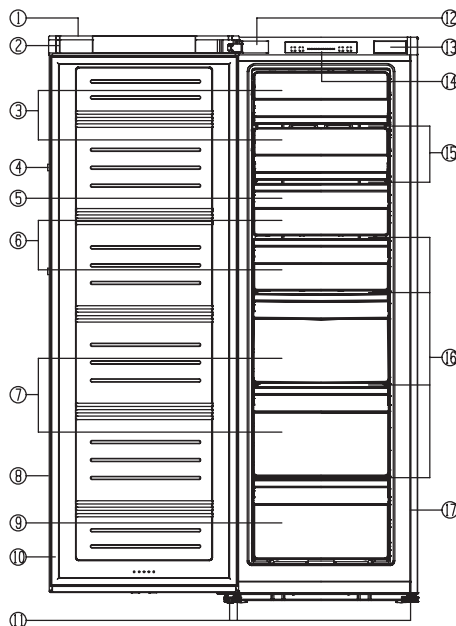


Chladnička Hisense

Popis spotrebiča

Pohľad na spotrebič

1. Horný kryt dverí
2. Rohový kryt
3. Sklápací kryt
4. Rukoväť (zadná)
5. Zásobník na ľad (vnútorný)
6. Horná zásuvka
7. Stredná zásuvka (veľká)
8. Dvere
9. Dolná zásuvka
10. Tesnenie dverí
11. Nastaviteľné dolné nožičky
12. Kryt závesu
13. Kryt bloku
14. Ovládací panel
15. Sklenená polica
16. Policová časť (vnútorná)
17. Telo spotrebiča



Poznámka: Z dôvodu neustáleho zdokonaľovania našich výrobkov sa váš spotrebič môže mierne líšiť od ilustrácií v tomto návode na obsluhu, ale jeho funkcie a spôsoby používania zostávajú rovnaké. Ak chcete v spotrebiči získať viac miesta, môžete vybrať zásuvku (okrem dolnej mraziacej zásuvky), inštaláčny držiak a integrovaný výrobnik ľadu / otočný zásobník na ľad.

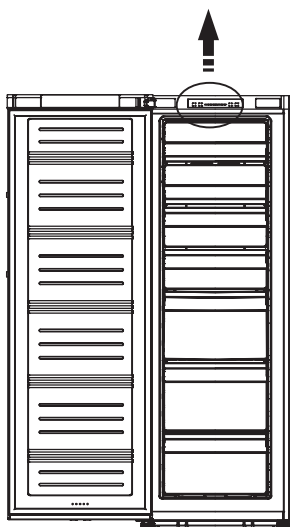
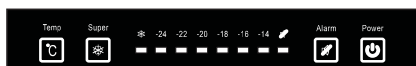
Poznámka: Aby ste dosiahli čo najlepšiu energetickú účinnosť tohto spotrebiča, umiestnite všetky police, zásuvky a koše tak ako je to znázornené vyššie.

Ovládacie prvky na displeji

Všetky funkcie a ovládacie prvky sú na ovládacom paneli, ktorý je umiestnený v hornej časti vo vnútri spotrebiča. Ovládací panel a displej umožňujú jednoduché a intuitívne nastavenie funkcií.

Dôležité!

Keď je spotrebič pripojený k napájaniu, na 3 sekundy sa rozsvietia všetky indikátory a zaznie dlhý zvukový signál. Ovládací panel sa skladá zo štyroch tlačidiel a ôsmich indikátorov. Po stlačení tlačidla budete počuť krátky zvukový signál.



Nastavenie teploty

Odporúčame, aby ste pri prvom spustení spotrebiča nastavili teplotu na $-18\text{ }^{\circ}\text{C}$. Ak chcete teplotu zmeniť, postupujte podľa pokynov uvedených nižšie.

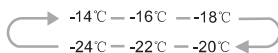
Upozornenie! Keď nastavíte teplotu, nastavíte priemernú teplotu pre celý spotrebič.

Teplota v jednotlivých priehradkách sa môže líšiť od teploty zobrazenej ovládacom paneli v závislosti od toho, koľko potravín skladujete a kam ich umiestnite. Okolité teplota tiež ovplyvňuje teplotu v spotrebiči.

1. Temp



Stlačením tlačidla „Temp“ nastavíte teplotu medzi $-14\text{ }^{\circ}\text{C}$ a $-24\text{ }^{\circ}\text{C}$. Rozsvieti sa indikátor zodpovedajúci nastavenej teplote podľa nasledujúceho poradia.



2. Super



Táto funkcia veľmi rýchlo zníži teplotu v mrazničke, takže potraviny sa rýchlejšie zmrazia. Rýchle zmrazenie pomáha dlhšie udržať vitamíny a výživu v čerstvých potravinách.

- Stlačením tlačidla „Super“ aktivujete funkciu super zmrazenia. Rozsvieti sa indikátor svetlo a teplota sa nastaví na $-24\text{ }^{\circ}\text{C}$.
- Funkcia super mrazenia sa po 26 hodinách automaticky vypne a teplota sa vráti späť na predchádzajúce nastavenie.
- Keď je funkcia super mrazenia aktivovaná, môžete ju deaktivovať stlačením tlačidla „Super“ alebo „Temp“. Nastavenie teploty alebo režim funkcií sa vráti späť na predchádzajúce nastavenie.

3. Alarm



Pri aktivácii alarmu sa rozsvieti ikona „Alarm“ a zaznie zvukový signál. Stlačením tlačidla „Alarm“ vypnete zvukový bzučanie a ikona „Alarm“ zhasne.

Upozornenie! Keď je spotrebič zapnutý, alarm sa môže aktivovať po určitej dobe nečinnosti. V takom prípade ho zrušíte stlačením tlačidla „Alarm“.

Alarm dverí

Indikátor alarmu a zvukový signál indikujú abnormálne podmienky, napríklad náhodne otvorené dvere.

- Ak sú dvere otvorené dlhšie ako 2 minúty, aktivuje sa alarm a zvukový signál (pípanie trikrát za minútu na 10 minút. Zatvorením dverí alarm a zvukový signál zrušíte.
- Ak chcete ušetriť energiu, pri používaní spotrebiča nenechávajte dvere dlho otvorené. Alarm dverí je možné deaktivovať aj zatvorením dverí.

Teplotný alarm

Táto funkcia upozorňuje používateľa na potenciálne poškodenie skladovaných potravín. Ak dôjde k výpadku napájania, môže sa po obnovení napájania jednotky aktivovať teplotný alarm.

4. Power



Ak spotrebič nechcete používať, môžete ho vypnúť stlačením tlačidla „Power“.

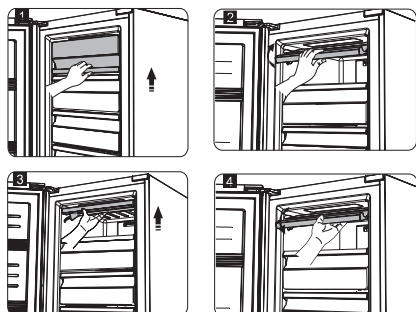
- Keď spotrebič pracuje, môžete ho vypnúť podržaním tlačidla „Power“ na 5 sekúnd, pokiaľ sa nevypne ovládací panel.
Dôležité! Keď je spotrebič vypnutý neskladujte v ňom žiadne potraviny. Ak nebudete spotrebič dlhší čas používať, odpojte ho od zásuvky.
- Keď je spotrebič vypnutý, zapnete podržaním tlačidla „Power“ na 1 sekundu. Nastavia posledné nastavenia teploty.

Použitie spotrebiča

Táto kapitola vysvetľuje, ako používať funkcie spotrebiča. Pred použitím spotrebiča Vám odporúčame pozorne si prečítať túto kapitolu.

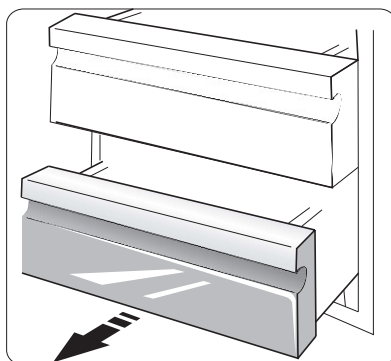
Sklápací kryt

- Ak chcete vybrať jedlo z horného priestoru, otočte kryt smerom hore.
- Pred otvorením alebo zatvorením krytu ho musíte najskôr zodvihnúť k vodiacej lište. Potom bude kryt kĺzať pozdĺž vodiacej lišty smerom hore alebo dolu.



Mraziaca zásuvka

- Používa sa na skladovanie potravín, ktoré je potrebné zmraziť, vrátane mäsa, rýb, zmrzlín atď.



Chladnička Hisense

Užitočné rady a tipy

Tipy týkajúce sa úspory energie

Odporúčame Vám dodržiavať nasledujúce pokyny, znížite tak spotrebu elektrickej energie.

- Neotvárajte dvierka spotrebiča veľmi často alebo na veľmi dlhý čas, ušetríte tak energiu. Spotrebič sa nesmie nachádzať blízko tepelných zdrojov (priame slnečné žiarenie, elektrická rúra, varná doska atď.).
- Nenastavujte nižšiu teplotu, ako je nutné.
- Neskladujte v spotrebiči teplé pokrmy alebo vyparujúce sa tekutiny.
- Umiestnite spotrebič do dobre vetrateľnej miestnosti bez vlhkosti. Podrobnosti nájdete v kapitole o inštalácii spotrebiča v tomto návode.
- Na ilustrácii je zobrazená správna kombinácia zásuviek a políc, neupravujte kombináciu, pretože je navrhnutá tak, aby bola energeticky najefektívnejšou konfiguráciou.

Tipy pre skladovanie čerstvých potravín

- Do mraziaceho priestoru spotrebiča nekladajte horúce pokrmy. Teplota vo vnútornom priestore by výrazne stúpla a kompresor by začal intenzívnejšie pracovať, čo by viedlo k vyššej spotrebe energie.
- Potraviny musia byť zakryté alebo zabalené, čo platí zvlášť pre tie, ktoré majú výraznú arómu.
- Rozmiestnite potraviny tak, aby medzi nimi mohol voľne cirkulovať vzduch.

Tipy pre mrazenie potravín

- Pri prvom použití spotrebiča alebo po dlhšej prevádzkovej pauze nechajte spotrebič pracovať minimálne 2 hodiny s vyšším nastavením. Až potom vložte potraviny do mraziaceho priestoru.
- Zabalte pokrmy v malých porciách tak, aby sa rýchlo a kompletne zmrazili a potom bolo možné vybrať z mraziaceho priestoru len také množstvo potravín, aké skutočne potrebujete.
- Zabalte potraviny do hliníkovej fólie alebo do polyetylénových vzduchotesných vreciek.
- Čerstvé, nezmrazené potraviny nesmú prísť do styku s už zmrazenými potravinami, aby nedochádzalo k zvyšovaniu teploty.

Tipy pre skladovanie zmrazených potravín

- Uistite sa, či boli zmrazené potraviny správne skladované predajcom.
- Rozmrazené potraviny sa rýchlo kazia a nemali by byť opäť zmrazené. Neprekračujte dobu skladovania odporúčanú výrobcom potravín.

Vypnutie spotrebiča

Ak je potrebné vypnúť spotrebič na dlhší čas, vykonajte nasledujúce kroky, aby ste tak zabránili tvorbe plesne v spotrebiči.

1. Vyberte všetky potraviny.
2. Vytiahnite zástrčku napájacieho kábla zo zásuvky.
3. Dôkladne vyčistite a vysušte vnútorný priestor spotrebiča.
4. Nechajte všetky dvierka mierne pootvorené, aby mohol vzduch cirkulovať.

Čistenie a údržba

Z hygienických dôvodov by ste mali spotrebič (vrátane vonkajšieho a vnútorného príslušenstva) pravidelne čistiť minimálne každé dva mesiace.

Upozornenie! Počas čistenia nesmie byť spotrebič pripojený k elektrickej sieti. Hrozí nebezpečenstvo úrazu elektrickým prúdom! Pred čistením spotrebič vypnite a vyťahnite zástrčku zo zásuvky.

Čistenie vonkajších povrchov

Spotrebič pravidelne čistite, aby ste zachovali jeho dobrý vzhľad.

- Ovládací panel utrite čistou mäkkou utierkou.
- Vodu nestriekajte priamo na povrch spotrebiča, ale na čistiacu handričku. To pomáha zabezpečiť rovnomerné rozloženie vlhkosti na povrchu.
- Dvere, rukoväť a povrch vyčistite jemným čistiacim prostriedkom a potom utrite mäkkou utierkou.

Upozornenie!

- Na čistenie nepoužívajte ostré predmety, pretože by mohli poškriabať povrch.
- Na čistenie nepoužívajte riedidlo, čistiaci prostriedok na auto, Clorox, éterický olej, abrazívne čistiace prostriedky ani organické rozpúšťadlá, ako je benzén. Môžu poškodiť povrch spotrebiča a spôsobiť požiar.

Čistenie vnútorných povrchov

Vnútro spotrebiča by ste mali pravidelne čistiť. Spotrebič čistite, keď je v spotrebiči málo potravín. Vnútro spotrebiča utrite miernym roztokom hydrogenuhličitanu sodného a potom opláchnite teplou vodou pomocou vyžmýkanej špongie alebo utierky. Pred vložením políc a zásuviek dosucha utrite.

Dôkladne osušte všetky povrchy a odnímateľné časti.

Aj keď sa tento spotrebič automaticky rozmrazuje, môže sa na vnútorných stenách spotrebiča vyskytnúť vrstva námrazy, ak často otvárate dvere alebo ich otvárate na dlhý čas. Ak je námraza veľmi hrubá postupujte nasledovne:

1. Vyberte zásuvky na potraviny a príslušenstvo, odpojte spotrebič od elektrickej siete a nechajte dvere otvorené. Miestnosť dôkladne vyvetrajte, aby sa urýchlil proces rozmrazovania.
2. Po dokončení odmrazovania vyčistite spotrebič podľa postupu uvedeného vyššie.
Upozornenie! Na odstránenie námrazy nepoužívajte ostré predmety. Spotrebič zapnite až po úplnom vysušení vnútra spotrebiča.

Čistenie tesnenia dverí

Dbajte na to, aby boli tesnenia dverí čisté. Lepkavé jedlo a nápoje môžu spôsobiť, že sa tesnenia prilepia k spotrebiču a pri otvorení dverí sa roztrhnú. Tesnenie čistite jemným čistiacim prostriedkom a teplou vodou. Po vyčistení ho dôkladne opláchnite a vysušte.

Upozornenie! Spotrebič zapnite až po úplnom vysušení tesnení dverí.

Odstránenie možných problémov

Ak sa vyskytne problém so spotrebičom, alebo ak máte pocit, že spotrebič nepracuje správne, skôr ako budete kontaktovať servisné stredisko, môžete najskôr vykonať niekoľko jednoduchých kontrol uvedených v nasledujúcej tabuľke. Ak problém pretrváva, kontaktujte zákaznícky servis.

Varovanie! Nepokúšajte sa opravovať spotrebič svojpomocne. Ak problém pretrváva aj po skontrolovaní spotrebiča podľa nižšie uvedených pokynov, kontaktujte kvalifikovaného elektrikára, autorizovaný servis alebo obchod, v ktorom ste spotrebič zakúpili.

Problém	Možná príčina a riešenie
Spotrebič nepracuje správne.	Skontrolujte, či je zástrčka napájacieho kábla správne zasunutá do zásuvky.
	Stlačením tlačidla napájania na 1 sekundu skontrolujte, či je zapnuté napájanie.
	Skontrolujte poistku alebo istič. Chybnú poistku v prípade potreby vymeňte.
	Okolité teplota je veľmi nízka. Skúste nastaviť chladnejšiu teplotu vo vnútornom priestore spotrebiča na odstránenie tohto problému.
	Spotrebič nemrazí počas procesu odmrazovania alebo krátko po zapnutí, a to z dôvodu ochrany kompresora. Tento jav je normálny.
Zápach vychádzajúci z vnútorného priestoru.	Je nevyhnutné vyčistiť vnútorný priestor.
	Niektoré potraviny alebo obaly vydávajú zápach.
Zo spotrebiča vychádza hluk.	Nižšie uvedené zvuky sú bežné: <ul style="list-style-type: none"> ● Pracujúci kompresor spôsobuje hluk. ● Motor malého ventilátora v mraziacom alebo chladiacom priestore vydáva hluk zapríčinený pohybom vzduchu. ● Bublanie podobné variaci sa vode. ● Praskanie počas automatického odmrazovania. ● Cvaknutie pred rozbehnutím kompresora.
	Iné neobvyklé zvuky vznikajú z nižšie uvedených dôvodov. Skontrolujte spotrebič a prípadne vykonajte opravu: <ul style="list-style-type: none"> ● Spotrebič nie je vyvážený. ● Zadná časť spotrebiča sa dotýka steny. ● Fľaše alebo nádoby spadli alebo sa voľne pohybujú.

Motor neustále pracuje.	<p>Občas budete počuť zvuk motora. Tento jav je normálny. Motor pracuje častejšie pri nasledujúcich okolnostiach:</p> <ul style="list-style-type: none"> • Nastavili ste nižšiu teplotu, ako je potrebné. • Vložili ste do spotrebiča veľké množstvo teplých potravín naraz. • Teplota v miestnosti, kde sa spotrebič nachádza, je veľmi vysoká. • Otvárate dvierka spotrebiča veľmi často alebo na dlhý čas. • Po inštalácii spotrebiča alebo po jeho zapnutí po dlhom čase prevádzkovej pauzy.
Vrstva námrazy vo vnútornom priestore.	Skontrolujte, či nedošlo k zablokovaniu ventilačných otvorov potravinami a či sú potraviny rozmiestnené v spotrebiči tak, aby vzduch mohol voľne cirkulovať. Skontrolujte, či sú dvierka úplne zatvorené. Odmrazte spotrebič podľa pokynov uvedených v kapitole o čistení a starostlivosti.
Teplota vo vnútornom priestore je veľmi vysoká.	Otvárate dvierka spotrebiča veľmi často alebo na dlhý čas; dvierka zostali z nejakých dôvodov otvorené; okolo spotrebiča sa nenachádza dostatok voľného priestoru umožňujúceho cirkuláciu vzduchu.
Teplota vo vnútornom priestore je veľmi nízka.	Nastavte vhodnejšiu teplotu podľa pokynov v kapitole „Ovládacie prvky displeja“.
Dvierka je možné zatvoriť len ťažko.	Skontrolujte, či je spotrebič naklonený dozadu o 10 až 15 mm. Skontrolujte, či nejaký predmet nebráni zatvoreniu dvierok.
Na podlahu kvapká voda.	Nádoba na vodu (ktorá sa nachádza v zadnej spodnej časti skrinky spotrebiča) nemusí byť správne vyrovnaná, alebo vypúšťacia hadička, ktorá sa nachádza pod hornou časťou kompresora), nemusí byť správne umiestená na priamy odvod vody do tejto nádoby, alebo je vypúšťacia hadička upchatá. Môže byť potrebné odtiahnuť chladničku ďalej od steny a skontrolovať nádobu a hadičku.

Likvidácia opotrebovaného spotrebiča

Opotrebovaný spotrebič nesmie byť zlikvidovaný spolu s bežným domovým odpadom.


Obalové materiály

Obalové materiály označené recyklačným symbolom sú recyklovateľné. Vhodte obalové materiály do príslušného kontajnera.

Pred likvidáciou opotrebovaného spotrebiča

1. Vytiahnite zástrčku napájacieho kábla zo zásuvky.
2. Odrežte napájací kábel a zlikvidujte ho aj so zástrčkou zodpovedajúcim spôsobom.

Varovanie! Spotrebiče obsahujú chladivo a izolačné plyny. Chladivo aj plyny musia byť zlikvidované profesionálne, pretože môžu spôsobiť poranenie očí alebo požiar. Dbajte na to, aby nedošlo k poškodeniu chladiaceho okruhu spotrebiča.

	Správna likvidácia tohto spotrebiča
	<p>Spotrebič označený týmto symbolom nesmie byť na území EÚ zlikvidovaný spolu s bežným domovým odpadom. Odovzdajte spotrebič v príslušnej zberni opotrebovaných elektrických a elektronických spotrebičov. Zaisťte tak ekologickú likvidáciu a recykláciu spotrebiča bez prípadných negatívnych vplyvov na životné prostredie alebo ľudské zdravie. Opotrebovaný spotrebič je možné vrátiť predajcovi, u ktorého ste ho kúpili, alebo využiť zberný systém. Zaisťte tak likvidáciu šetrnú k životnému prostrediu.</p>

Aby ste zabránili kontaminácii potravín, dodržiavajte nasledujúce pokyny:

- Dlhodobé otvorenie dvierok môže spôsobiť značné zvýšenie teploty v priestoroch spotrebiča.
- Pravidelne čistite povrchy, ktoré môžu prísť do kontaktu s potravinami a príslušnými vypúšťacími systémami.
- Surové mäso a ryby skladujte vo vhodných nádobách v chladničke, aby sa nedostali do styku s inými potravinami, alebo na ne nekvapkali.
- Priestory pre mrazené potraviny s dvoma hviezdikami sú vhodné na skladovanie predmrazených potravín, na skladovanie alebo výrobu zmrzliny a výrobu kociek ľadu.
- Priestory s jednou, dvoma a tromi hviezdikami nie sú vhodné na mrazenie čerstvých potravín.

Č.	TYP priestoru	Cieľová teplota skladovania [°C]	Vhodné potraviny
1	Chladnička	+2 ~ +8	Vajcia, varené pokrmy, balené potraviny, ovocie a zelenina, mliečne výrobky, koláče, nápoje a iné potraviny, ktoré nie sú vhodné na mrazenie.
2	(***)*-Mraznička	≤ -18	Morské plody (ryby, krevety, mäkkýše), čerstvé výrobky zo sladkovodných rýb a mäsové výrobky (odporúčaná doba sú 3 mesiace, čím je doba skladovania dlhšia, tým je horšia chuť a nutričné hodnoty), vhodné pre čerstvé zmrazené potraviny.
3	*** - Mraznička	≤ -18	Morské plody (ryby, krevety, mäkkýše), čerstvé výrobky zo sladkovodných rýb a mäsové výrobky (odporúčaná doba sú 3 mesiace, čím je doba skladovania dlhšia, tým je horšia chuť a nutričné hodnoty), vhodné pre čerstvé zmrazené potraviny.
4	** - Mraznička	≤ -12	Morské plody (ryby, krevety, mäkkýše), čerstvé výrobky zo sladkovodných rýb a mäsové výrobky (odporúčaná doba sú 2 mesiace, čím je doba skladovania dlhšia, tým je horšia chuť a nutričné hodnoty), nie je vhodné pre čerstvé zmrazené potraviny.
5	* - Mraznička	≤ -6	Morské plody (ryby, krevety, mäkkýše), čerstvé výrobky zo sladkovodných rýb a mäsové výrobky (odporúčaná doba je 1 mesiac, čím je doba skladovania dlhšia, tým je horšia chuť a nutričné hodnoty), nie je vhodné pre čerstvé zmrazené potraviny.
6	0 - hviezdíček	-6 ~ 0	Čerstvé bravčové mäso, hovädzie mäso, ryby, kuracie mäso, niektoré balené spracované potraviny atď. (Odporúča sa konzumovať v ten istý deň, pokiaľ možno neskladovať dlhšie ako 3 dni). Čiastočne zabalené spracované potraviny (nezamŕzajúce potraviny)
7	Chladenie	-2 ~ +3	Čerstvé/mrazené bravčové mäso, hovädzie mäso, kuracie mäso, čerstvé výrobky zo sladkovodných rýb, atď. (7 dní pri teplote pod 0 °C a pri teplote nad 0 °C sa odporúča konzumovať v ten istý deň, pokiaľ možno neskladovať dlhšie ako 2 dni). Morské plody (pri teplote pod 0 °C skladovať 15 dní, neodporúča sa skladovať pri teplote nad 0 °C).

Chladnička Hisense

8	Čerstvé potraviny	0 ~ +4	Čerstvé bravčové mäso, hovädzie mäso, ryby, kuracie mäso, varené potraviny, atď. (Odporúča sa konzumovať v ten istý deň, pokiaľ možno neskladovať dlhšie ako 3 dni).
9	Víno	+5 ~ +20	Červené víno, biele víno, šumivé víno atď.

Poznámka: Uchovávať rôzne potraviny podľa priestorov alebo cieľovej teploty skladovania zakúpených výrobkov.

- Ak necháte chladiaci spotrebič dlhší čas prázdny, vypnite ho, odmrazte, vyčistite, vysušte a nechajte dvierka otvorené, aby ste tak zabránili tvorbe plesní v spotrebiči.

Čistenie dávkovača vody (pre produkty s dávkovačom vody):

- Zásobník na vodu vyčistite, ak ste ho nepoužívali 48 hodín; ak nebola voda použitá 5 dní, prepláchnite vodný systém pripojený k prívodu vody.

VAROVANIE! Potraviny je potrebné pred ich vloženíím do spotrebiča zabaliť do vreciek a tekutiny je potrebné naliať do fliaš alebo uzavretých nádob, aby sa predišlo problému, pretože dizajnová štruktúra produktu sa nečistí ľahko.