

Благодарим Вас за доверие, которое Вы оказали нам, приобретая наш холодильник.
Желаем, чтобы пользование им доставило Вам большое удовольствие.

Морозильник предназначен для употребления в домашнем хозяйстве для замораживания свежих продуктов и длительного хранения уже замороженных продуктов (до одного года, в зависимости от вида продуктов).

Морозилиник	2	Употребление	5
Перед первым употреблением	2	Замораживание свежих пищевых продуктов	
Руководство по эксплуатации		Хранение замороженных съестных продуктов	
Забота об окружающей среде		Оттаивание замороженных съестных продуктов	
Экономия энергии		Техническое обслуживание и чистка	7
Важные предупреждения	3	Оттаивание морозилки	
Установка	4	Чистка аппарата	
Выбор места		Устранение неисправностей	8
Установка аппарата			
Подключение к электросети			
Управление	4		

i Перед первым употреблением

- Очистить аппарат тёплой водой, в которую добавить ложечку уксуса или ложку - две очищенной соды и хорошо вытереть мягкой тряпкой.
- Перед подключением к электросети установить аппарат на постоянном месте, где он должен спокойно стоять приблизительно 2 часа.
- При этом уменьшается возможность неправильной работы из-за влияния транспортировки на холодильную систему.

Руководство по эксплуатации

Руководство по эксплуатации холодильника предназначено для потребителя. В нем описан аппарат и его правильное и безопасное использование. В инструкции дается описание различных типов/моделей холодильников, поэтому в нем могут быть описаны функции и оборудование, которых нет у Вашего аппарата.

Забота об окружающей среде

- Для упаковки аппаратов используются экологически чистые материалы, которые могут быть без вреда для окружающей среды вторично использованы (рециклированы), сохранены или уничтожены. Такие материалы имеют соответствующее обозначение.
- Наша инструкция также отпечатана на рециклированной бумаге, отбеленной без хлора.
- После того, как аппарат выйдет из употребления, необходимо позаботиться о том, чтобы он не загрязнял окружающую среду. Вышедший из употребления аппарат необходимо сдать лицу, ответственному за сбор вышедших из употребления бытовых аппаратов.

Экономия энергии

- Не открывать крышку без надобности. Следить, чтобы крышка не была
- слишком долго открыта, особенно, если воздух в окружающей среде теплый и влажный.
- Проверьте не находится ли выключатель режима работы морозилки без надобности в положении замораживания (горит желтая лампа).
- Перед вкладыванием съестных продуктов в аппарат, надо их охладить до комнатной температуры.
- Продукты, перед тем, как положить их в холодильник, охладите до комнатной температуры.
- Рекомендуем устранять иней из морозилки, когда толщина слоя будет 3-5 мм.
- Поврежденный или неплотный уплотнитель вызывает повышенное потребление энергии, поэтому своевременно позаботьтесь о соответствующей замене.
- Конденсатор на задней стенке всегда должен быть чистым, без пыли.
- Любое невыполнение инструкций из глав «Установка» или «Экономия электроэнергии» может вызвать повышенное потребление энергии.

Важные предупреждения

Если купленный аппарат заменяет старый, в который встроен замок или блокировка, которые с внутренней стороны открыть нельзя, надо их строя. Тем самым уменьшается опасность для детей, которые иначе могут задохнуться.

- Аппарат правильно подключить к электросети.
- Во время работы аппарата не прикасаться к холодильным поверхностям - особенно влажными или мокрыми руками - потому что кожа может к ним прилипнуть.
- Не замораживать напитки в бутылках, особенно шипучие напитки, например, минеральную воду, шипучие вина, пиво, колу и т.п., потому что жидкость при замораживании расширяется и стекло может лопнуть.
- Не ешьте замороженные съестные продукты (хлеб, фрукты, овощи), потому что могут сделаться ожоги от холода.
- Если запах или цвет любого съестного продукта сомнительны, надо этот продукт выкинуть потому, что он может быть вредным и опасным для употребления.
- В случае порчи или выпадения электроэнергии не открывайте морозилку. Если перерыв продолжается более двух суток, надо морозилку опорожнить, а съестные продукты употребить или позаботиться, чтобы продукты остались замороженными.

- Аппарат обязательно отключить от электросети перед:
 - починкой (аппарат должен чинить специалист)
 - чисткой
 - заменой лампы.
- Перед ремонтом, уборкой и заменой лампочек аппарат необходимо отключить от электросети (ремонт должен производить специалист).
- Не размораживайте холодильник с помощью электроприборов (фен для волос и т.д.) и не устраняйте лед с помощью острых предметов.
- Во избежание несчастных случаев при повреждении соединительного кабеля, замена его осуществляется заводом-изготовителем или уполномоченной сервисной службой, или же специалистом соответствующей квалификации.
- Табличка с надписями находится с внутренней стороны крышки или с задней стороны аппарата.



Символ на изделии или на его упаковке указывает, что оно не подлежит утилизации в качестве бытовых отходов. Вместо этого его следует сдать в соответствующий пункт приемки электронного и электрооборудования для последующей утилизации. Соблюдая правила утилизации изделия, Вы можете предотвратить причинение

окружающей среде и здоровью людей потенциального ущерба, который возможен, в противном случае, вследствие неподобающего обращения с подобными отходами. За более подробной информацией об

утилизации этого изделия просьба обращаться к местным властям, в службу по вывозу и утилизации отходов или в магазин, в котором Вы приобрели изделие.

Установка

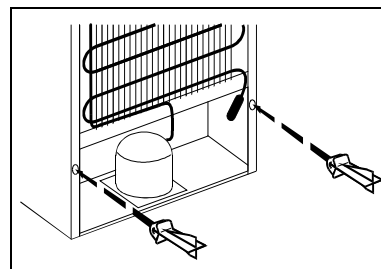
Выбор места

Аппарат установите в сухом, проветриваемом помещении. Допустимая температура окружающей среды для правильной работы соответствующего типа аппарата указана в таблице данных. Морозильная камера не должна находиться рядом с приборами, отдающими теплоту, например, с плитой, батареей, нагревателем воды и т.д. и на нее не должны попадать прямые солнечные лучи.

Класс	Температура окружающей среды
SN (субнормальный)	от +10°C до +32°C
N (нормальный)	от +16°C до +32°C
ST (субтропический)	от +18°C до +38°C
T (тропический)	от +18°C до +43°C

Установка аппарата

- Аппарат должен стоять горизонтально и устойчиво, даже в случае, если он полностью нагружен. Поэтому надо его поставить на прочную и ровную опору.



Подключение к электросети

Аппарат подключается к электросети вилкой кабеля питания, а на штепсельной розетке должен быть заземляющий контакт (предохранительная штепсельная розетка). Предписанное номинальное напряжение и частота приведены на табличке с надписью. Подключение к электросети и заземление должны быть выполнены по действующим стандартам и правилам. Аппарат может выдержать кратковременные отклонения напряжения, но не более от -15 % до +10%. Производитель не отвечает за повреждения, которые являются последствием несоответствующего электронапряжения.

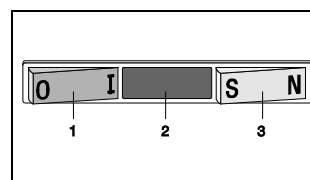
Управление

Морозильник управляется выключателями и кнопкой термостата, которые встроены с передней стороны аппарата.

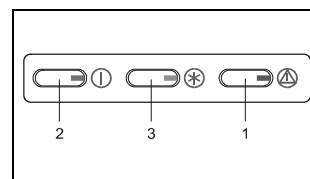
Выключатель (выключение зависит от модели)

- 1 Красная лампа
- 2 Выключатель включения/выключения
- 3 Выключатель режима работы
- 4 Зелёная лампа
- 5 Жёлтая лампа

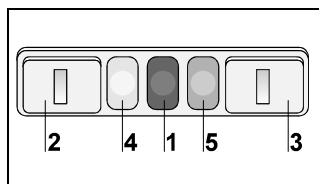
I.



II.



III.



Красная лампа

Лампа горит если в морозилке неправильная температура

Выключатель

включения/выключения

Когда выключатель включен, морозилка работает (горит зелёная лампа).

Когда выключатель выключен, морозилка не работает (зеленая лампа не горит).

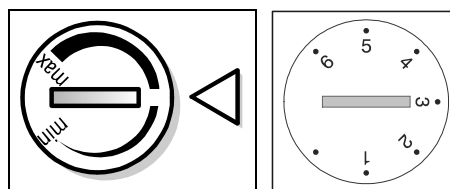
Выключатель режима работы

Когда выключатель в положении **S**, морозилка работает непрерывно - замораживание (горит жёлтая лампа).
Когда выключатель стоит в положении **N**, температура в морозилке регулируется

термостатом - автоматическая работа (жёлтая лампа не горит).

Наладка термостата

Самое подходящее положение кнопки термостата находится в середине между **min.** и **max.** Кнопку легче всего поворачивать монетой. При таком способе вращения кнопка защищена от нежелательной перестановки (дети). Самая высокая позиция ручки (**6**) означает самую температуру (холодную) во всех частях аппарата. Высокие позиции используйте только в том случае, если необходима или рекомендована низкая температура охлаждения. При нормальной температуре окружающей среды рекомендуем устанавливать термостат в средние положения.



Употребление

Замораживание свежих пищевых продуктов

Включение порожней морозилки

Включить морозилку и выключатель режима работы поставить на замораживание. Горят все три лампы. Съестные продукты надо вложить через несколько часов после того, когда потухнет красная лампа.

Процесс замораживания

Съестные продукты надо замораживать вдоль охлаждаемых стенок и на дне морозильника.

- Суток перед каждым замораживанием большего количества продуктов переключить выключатель режима работы на замораживание (горит желтая лампочка). По истечении этого времени можно в морозильник вложить свежие продукты.
- После одних суток замораживания переложить продукты для того, чтобы вдоль охлаждаемых стенок и на дно морозильника можно было положить

новое количество свежих съестных продуктов.

- Суток после вкладывания свежих съестных продуктов переключить выключатель режима работы в положение автоматической работы (тухнет желтая лампа).
- При замораживании небольшого количества свежих съестных продуктов (1-2 кг) выключатель режима работы не надо переключать на замораживание.

Способность замораживания

Количество свежих съестных продуктов, которое можно сразу вложить, положить в течение суток приведено на табличке с надписью. Если количество больше указанного, то качество замораживания хуже, а кроме того одновременно слишком повышается температура уже замороженных съестных продуктов.

Хранение замороженных съестных продуктов

Смотрите, чтобы при вкладывании свежие съестные продукты не прикасались к уже замороженным сверткам.

Срок хранения замороженных съестных продуктов

Сроком хранения замороженных съестных продуктов считается время, в течении которого замороженные съестные продукты сохраняют свое начальное качество или время, в течении которого еще не возникла биохимическая и микробиологическая порча.

Сроки хранения съестных продуктов в замороженном состоянии отличаются между собой и зависят от состава отдельных съестных продуктов, качества, старости итп.

Жиры в съестных продуктах могут значительно сократить срок хранения. Так, например, можно мясо без жира хранить в морозилке 12 месяцев, а жирное мясо только 4-6 месяцев.

Приблизительный срок хранения замороженных съестных продуктов

Продукты	Срок хранения (в месяцах)											
	1	2	3	4	5	6	7	8	9	10	11	12
Овощи								+	+	+		
Фрукты										+	+	+
Хлеб, выпечка			+									
Молоко			+									
Готовые блюда			+									
Мясо: говядина телятина свинина птица дичь мелко нарезанное										+	+	+
								+	+	+		
				+	+	+						
								+	+	+		
								+	+	+		
Копченые колбасы	+											
Рыба: нежирная жирная			+									
	+											
Субпродукты		+										

Бестные продукты, замороженные промышленным способом

В магазинах покупайте только соответствующе упакованные съестные продукты, на которых приведены все необходимые данные и хранятся в морозилках при не менее -18°C . Не покупайте съестные продукты, покрытые инеем, потому что их несколько раз оттаивали. Замороженные съестные продукты надо нести домой как можно лучше завернутые. Съестные продукты добавочно заверните и сразу положите в домашнюю морозилку. Если съестные продукты во время переноса из одной морозилки в другую оттаяли, надо их немедленно использовать.

Оттаивание замороженных съестных продуктов

- Немного оттаявшие или полностью оттаявшие съестные продукты как можно скорее используйте. Дело в том, что холод съестные продукты консервирует, однако не уничтожает микроорганизмы, которые после оттаивания быстро оживают и портят съестные продукты.
- Не замораживайте оттаявшие съестные продукты; это разрешается только если их перед этим термически обработать (жаренье, варка). Снова замороженные съестные продукты надо употребить как можно скорее, так как этим сохраняется большое количество питательных веществ в них.
- Частичное оттаивание уменьшает питательные особенности съестных продуктов, особенно фруктов и овощей и готовых блюд.

Техническое обслуживание и чистка

Оттаивание морозилки

Внутренности морозилки накапливается иней, который надо оттаивать, когда толщина слоя будет приблизительно 5 мм.

- За сутки перед оттаиванием повернуть выключатель в положение замораживания (горит желтая лампа), чтобы съестные продукты сильно охладить.
- Когда надо замороженные съестные продукты взять из морозильника, надо следить, чтобы они не начали оттаиваться.
- Прервать подвод электроэнергии к аппарату.
- По окончании оттаивания и чистки аппарата подключить аппарат к подводу электроэнергии и обратно вложить съестные продукты.
- При размораживании не используйте спреев для размораживания, так как они могут растворить пластмассовые части.

Самый быстрый способ оттаивания инея

Приложенным скребком соскоблить с охлаждающих поверхностей иней и мягкой тряпкой устранил его, прежде чем иней оттаит.

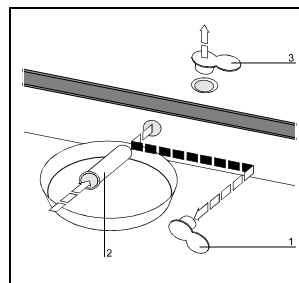
Иней не снимать острыми предметами, чтобы не повредить поверхность аппарата.

Устранение инея оттаиванием

Если иней слишком твердый для соскабливания, надо его частично оттаить.

- Вынуть пробку (1) с передней стороны морозильника.
- В отверстие вставить приложенную трубочку (2) и под нее подставить сосуд для перехвата воды.
- Вынуть пробку (3) на дне морозильника.
- Оттаивание ускоряется, если оставить крышку открытой. Скребком соскоблить большие куски инея, когда он отстанет от стенок.

После оттаивания вставить обе пробки и трубочку сохранить для дальнейшего употребления.



Чистка аппарата

Перед чисткой аппарата прервать подвод электроэнергии к аппарату. При очистке нужно следить за тем, чтобы удалить все оставшиеся на поверхности средства для очистки.

- Наружную часть аппарата вытереть мягкой тряпкой, намоченной в жидком детергенте, сполоснуть чистой водой и хорошо вытереть мягкой тряпкой.
- Внутренность аппарата вымыть тепловатой водой, с добавкой небольшого количества уксуса или ложки пищевой соды, затем до суха вытереть мягкой тряпкой.
- Конденсатор с задней стороны аппарата не менее одного раза в год очистить от пыли мягкой неметаллической щеткой или вакуумным пылесосом.
- После чистки аппарат подключить к электросети, включить нормальную работу и как можно скорее вложить съестные продукты.

Отключение из эксплуатации

Выключить подвод электроэнергии к аппарату, аппарат опорожнить, оттаить и очистить.

В внутренность аппарата положить открытую коробочку с пищевой содой и крышку оставить припертой.

② Устранение неисправностей

Во время пользования аппаратом могут возникнуть неисправности в его работе. Далее приведены некоторые неисправности, возникающие, как правило, из-за неправильного пользования аппаратом и которые вы можете устранить сами.

Неисправность	Причина	Устранение неисправности
Аппарат не работает после подключения к электросети.	В розетке нет напряжения.	
	Аппарат не включен.	Включите аппарат (горит зеленая лампочка).
	Ручка термостата находится в положении слева от min (1) , поэтому аппарат выключился.	Поверните ручку вправо.
Непрерывная длительная работа аппарата.	Дверца была открыта долгое время.	
	Ручка термостата установлена на очень холодную температуру.	Поверните ручку термостата в сторону min (1) .
	Недостаточное охлаждение конденсатора.	Очистите конденсатор от пыли и проверьте, хорошо ли циркулирует воздух за аппаратом.
	Переключатель находится в положении непрерывной работы (горит желтая лампочка).	
Аппарат вибрирует или слишком громко работает.	Аппарат неправильно установлен.	Обеспечьте твердый, ровный пол.
	Аппарат касается стены или соседних элементов.	Отодвиньте аппарат.
Конденсат на внешних стенках аппарата.	Высокий уровень влажности в помещении.	Установите аппарат в сухом помещении.
	Плохо изолирован пол.	Переставьте аппарат.
	Долгое время стоит жаркая, влажная погода.	
Чрезмерное образование инея внутри аппарата.	Слишком частое открывание дверцы, или дверца долго остается открытой.	
	Внутри находится большое количество недостаточно охлажденных продуктов.	
	Дверца плохо закрыта.	Проверьте, сняты ли пластиковые ограничители, не мешают ли закрыванию дверцы упаковки с продуктами.
Горит красная лампочка.	Температура в аппарате еще не достигла установленного значения.	
	При большом количестве недостаточно охлажденных продуктов в аппарате температура внутри повышается. Лампочка погаснет, когда продукты охладятся до установленной температуры.	

Замена лампочки для освещения внутренности морозилника (существует только в некоторых образцах). Перед заменой лампы обязательно прервать подвод электроэнергии к аппарату. Перегоревшую лампу заменить

новой. Наибольшая допустимая мощность лампы 15 Вт с резьбой E 14.

Лампа является потребительским материалом и наша гарантия к ней не относится!

МЫ ОСТАВЛЯЕМ ЗА СОБОЙ ПРАВО НА ИЗМЕНЕНИЯ, КОТОРЫЕ НЕ ВЛИЯЮТ НА ФУНКЦИОНИРОВАНИЕ АППАРАТА.