

Hisense

ΕΓΧΕΙΡΙΔΙΟ ΧΡΗΣΗΣ

Hisense

Πριν θέσετε σε λειτουργία τη συσκευή, παρακαλούμε διαβάστε προσεκτικά το παρόν εγχειρίδιο και αποθηκεύστε το για μελλοντική χρήση

ΟΔΗΓΙΕΣ ΧΡΗΣΗΣ

ΠΛΗΡΟΦΟΡΙΕΣ ΑΣΦΑΛΕΙΑΣ

ΠΡΙΝ ΧΡΗΣΙΜΟΠΟΙΗΣΕΤΕ ΤΟ ΠΛΥΝΤΗΡΙΟ

ΠΡΟΦΥΛΑΞΕΙΣ ΚΑΙ ΓΕΝΙΚΕΣ ΟΔΗΓΙΕΣ

ΠΕΡΙΓΡΑΦΗ ΤΟΥ ΠΛΥΝΤΗΡΙΟΥ

ΑΝΟΙΓΜΑ/ΚΛΕΙΣΙΜΟ ΠΟΡΤΑΣ

Άνοιγμα Πόρτας Για Έκτακτη Ανάγκη

ΠΡΙΝ ΤΟΝ ΠΡΩΤΟ ΚΥΚΛΟ ΠΛΥΣΗΣ

ΠΡΟΕΤΟΙΜΑΣΙΑ ΤΗΣ ΠΛΥΣΗΣ

ΑΠΟΡΡΥΠΑΝΤΙΚΑ ΚΑΙ ΠΡΟΣΘΕΤΑ

ΦΡΟΝΤΙΔΑ ΚΑΙ ΣΥΝΤΗΡΗΣΗ

ΕΠΙΛΥΣΗ ΠΡΟΒΛΗΜΑΤΩΝ

ΕΞΥΠΗΡΕΤΗΣΗ ΜΕΤΑ ΤΗΝ ΠΩΛΗΣΗ

ΜΕΤΑΦΟΡΑ / ΜΕΤΑΧΕΙΡΙΣΗ

ΗΛΕΚΤΡΙΚΗ ΣΥΝΔΕΣΗ

ΠΛΗΡΟΦΟΡΙΕΣ ΑΣΦΑΛΕΙΑΣ

1. Ο κατασκευαστής διατηρεί το δικαίωμα για οποιεσδήποτε τροποποιήσεις στο προϊόν που μπορεί να θεωρηθούν απαραίτητες ή χρήσιμες χωρίς ενημέρωση στο παρόν εγχειρίδιο.
2. Πριν χρησιμοποιήσετε το καινούργιο πλυντήριο ρούχων, διαβάστε προσεκτικά αυτές τις οδηγίες και φυλάξτε το για να ανατρέξετε σε αυτό μελλοντικά. Εάν το χάσετε, ζητήστε ένα αντίγραφο από την εξυπηρέτηση πελατών, σε ηλεκτρονική ή έντυπη μορφή.
3. Βεβαιωθείτε ότι η πρίζα είναι γειωμένη σωστά και ότι η σύνδεση στην τροφοδοσία νερού είναι αξιόπιστη.
4. Η συσκευή αυτή δεν πρέπει να χρησιμοποιείται από άτομα (συμπεριλαμβανομένων των παιδιών) με μειωμένες σωματικές, αισθητηριακές ή διανοητικές ικανότητες ή έλλειψη εμπειρίας και γνώσεων, εκτός αν επιβλέπονται ή τους έχουν δοθεί οδηγίες σχετικά με τη χρήση της συσκευής από άτομα υπεύθυνα για την ασφάλειά τους.
5. Αυτή η συσκευή μπορεί να χρησιμοποιηθεί από παιδιά ηλικία από 8 ετών και άνω και άτομα με μειωμένες σωματικές, αισθητηριακές ή διανοητικές ικανότητες ή έλλειψη εμπειρίας και γνώσεων, αρκεί να επιβλέπονται ή να τους έχουν δοθεί οδηγίες σχετικά με την ασφαλή χρήση της συσκευής ώστε να κατανοήσουν τους σχετικούς κινδύνους. Τα παιδιά δεν πρέπει να παίζουν με τη συσκευή. Ο καθαρισμός και η συντήρηση που γίνεται από τον χρήστη δεν πρέπει να πραγματοποιείται από παιδιά χωρίς επίβλεψη.
6. Τα παιδιά θα πρέπει να επιβλέπονται ώστε να διασφαλιστεί ότι δεν παίζουν με την συσκευή.
7. Εάν το καλώδιο τροφοδοσίας είναι φθαρμένο, πρέπει να αντικατασταθεί από τον κατασκευαστή, τον τεχνικό συντήρησης ή από άτομα με παρόμοια ειδικευση, προκειμένου να αποφευχθεί ο κίνδυνος.
8. Πρέπει να χρησιμοποιηθούν οι νέοι σωλήνες που παρέχονται με τη συσκευή και να μην επαναχρησιμοποιηθούν οι παλιοί.
9. Για τα πλυντήρια με ανοίγματα εξαερισμού στη βάση, το χαλί δεν πρέπει να φράσσει τα ανοίγματα.
10. Τα παιδιά κάτω των 3 ετών θα πρέπει να μένουν σε απόσταση αν δεν υπάρχει συνεχής επίβλεψη.
11. Η μέγιστη επιτρεπόμενη πίεση νερού εισόδου είναι 1 MPa για συσκευές που προορίζονται για σύνδεση με το δίκτυο ύδρευσης. Η ελάχιστη επιτρεπόμενη πίεση νερού εισόδου είναι 0,1 MPa, αν αυτό είναι απαραίτητο για τη σωστή λειτουργία της συσκευής.

12. Η μέγιστη χωρητικότητα πλήσης είναι 7/8/9/10/11/12 Kg.
13. Η συσκευή προορίζεται αποκλειστικά για οικιακή χρήση.
14. Η συσκευή αυτή προορίζεται για οικιακή χρήση και για χρήση σε παρόμοιες εφαρμογές όπως:
 - κουζίνες προσωπικού σε καταστήματα, γραφεία ή άλλα εργασιακά περιβάλλοντα,
 - αγροτικές κατοικίες,
 - από επισκέπτες σε ξενοδοχεία, ξενώνες ή άλλους χώρους οίκησης,
 - χώρους ενοικίασης διαμονής,
 - κοινόχρηστους χώρους σε πολυκατοικίες ή σε κοινόχρηστα πληντήρια.

ΠΡΙΝ ΧΡΗΣΙΜΟΠΟΙΗΣΕΤΕ ΤΟ ΠΛΥΝΤΗΡΙΟ

1. Αφαίρεση συσκευασίας και έλεγχος

- Μετά την αφαίρεση της συσκευασίας, βεβαιωθείτε ότι το πλυντήριο δεν έχει ζημιές. Αν έχετε αμφιβολία, μην χρησιμοποιήσετε το πλυντήριο. Επικοινωνήστε με το τμήμα εξυπηρέτησης μετά την πώληση του τοπικού καταστήματος.
- Βεβαιωθείτε ότι υπάρχουν όλα τα αξεσουάρ και εξαρτήματα.
- Φυλάξτε τα υλικά της συσκευασίας (πλαστικές σακούλες, κομμάτια πολυστυρενίου, κ.λπ) μακριά από τα παιδιά, επειδή ενδέχεται να είναι επικίνδυνα.

2. Αφαιρέστε τα μπουλόνια μεταφοράς

- Το πλυντήριο διαθέτει μπουλόνια μεταφοράς για την αποφυγή πιθανού κινδύνου στο εσωτερικό του κατά τη μεταφορά. Πριν χρησιμοποιήσετε τη συσκευή, είναι απαραίτητο να τα αφαιρέσετε.
- Μετά την αφαίρεσή τους, καλύψτε τα ανοίγματα με τα 4 πλαστικά καλύμματα που σας παρέχονται.

3. Εγκαταστήστε το πλυντήριο

- Μεταφέρετε τη συσκευή χωρίς να τη σκώσετε από την επάνω επιφάνεια.
- Τοποθετήστε τη συσκευή σε στέρεο και οριζόντιο δάπεδο, κατά προτίμηση σε μια γωνία του δωματίου.
- Βεβαιωθείτε ότι και τα τέσσερα πόδια είναι σταθερά και ακουμπάνε στο δάπεδο και κατόπιν ελέγξτε ότι το πλυντήριο είναι απολύτως οριζόντιο (χρησιμοποιήστε αλφάδι).
- Βεβαιωθείτε ότι τα ανοίγματα εξαερισμού στη βάση του πλυντηρίου (αν είναι διαθέσιμα στο μοντέλο) δεν φράσσονται από κάποιο χαλί ή άλλο υλικό.

4. Παροχή νερού

- Συνδέστε τον σωλήνα παροχής νερού σύμφωνα με τις οδηγίες της τοπικής επιχείρησης ύδρευσης.
- Παροχή νερού – Ανάλογα με το μοντέλο:
 - Μονή παροχή – Μόνο κρύο νερό
 - Διπλή παροχή – Ζεστό και κρύο νερό
- Βρύση νερού: σύνδεσμος σωλήνα με σπειρώμα 3/4"

5. Αποστράγγιση

- Συνδέστε τον σωλήνα αποστράγγισης στο σιφόνι ή στερεώστε τον πάνω από το χείλος του νιπτήρα με τον σύνδεσμο "U" που σας παρέχεται.
- Αν το πλυντήριο είναι συνδεδεμένο με το αποχετευτικό δίκτυο, βεβαιωθείτε ότι αυτό διαθέτει σύστημα εξαερισμού για να αποφεύγεται η ταυτόχρονη εισροή και εκροή νερού (φαινόμενο σιφωνισμού).
- Σφίξτε καλά τον σωλήνα αποστράγγισης για να αποφύγετε τη διαρροή καυτού νερού κατά τον κύκλο στυψίματος.

6. Ηλεκτρική σύνδεση

- Οι ηλεκτρικές συνδέσεις πρέπει να πραγματοποιούνται από ειδικευμένο τεχνικό, σύμφωνα με τις οδηγίες του κατασκευαστή και τους ισχύοντες κανονισμούς ασφάλειας.
- Στο εσωτερικό της πόρτας αναγράφονται τα στοιχεία που αφορούν την τάση, την κατανάλωση ενέργειας και την προστασία.
- Η συσκευή πρέπει να συνδεθεί στο ηλεκτρικό δίκτυο μέσω μιας πρίζας με γείωση που να συμφωνεί με τους τοπικούς κανονισμούς. Το πλυντήριο πρέπει υποχρεωτικά να γειωθεί. Ο κατασκευαστής δεν φέρει καμία ευθύνη για τυχόν ζημιές στην ιδιοκτησία ή για τον τραυματισμό ανθρώπων ή ζώων λόγω της μη συμμόρφωσης με τις ανωτέρω οδηγίες.
- Μην χρησιμοποιείτε προεκτάσεις καλωδίων ή πολύπριζα. Βεβαιωθείτε ότι η πρίζα μπορεί να αντέξει τη λειτουργία της συσκευής κατά τη διάρκεια της θέρμανσης του νερού.
- Πριν από οποιαδήποτε εργασία συντήρησης στη συσκευή, αποσυνδέστε την από την ηλεκτρική παροχή.
- Μετά την εγκατάσταση πρέπει να είναι δυνατή η πρόσβαση στην πρίζα ή πρέπει να είναι εφικτή η αποσύνδεσή της μέσω ενός διπολικού διακόπτη.
- Μην χρησιμοποιείτε το πλυντήριο αν υπέστη ζημιά κατά τη μεταφορά του. Επικοινωνήστε με το τμήμα εξυπηρέτησης μετά την πώληση.
- Η αντικατάσταση του καλωδίου τροφοδοσίας πρέπει να πραγματοποιείται αποκλειστικά από το τμήμα εξυπηρέτησης μετά την πώληση.
- Η συσκευή προορίζεται αποκλειστικά για οικιακή χρήση.

Ελάχιστες διαστάσεις χώρου υποδοχής:

Πλάτος: 615 mm

Ύψος: 855 mm

Βάθος: ανατρέξτε στο διάγραμμα των προγραμμάτων

ΠΡΟΦΥΛΑΞΕΙΣ ΚΑΙ ΓΕΝΙΚΕΣ ΟΔΗΓΙΕΣ

1. Συσκευασία

- Το υλικό της συσκευασίας είναι πλήρως ανακυκλώσιμο και φέρει το σύμβολο ανακύκλωσης ♻. Τηρείτε τους ισχύοντες τοπικούς κανονισμούς κατά την απόρριψη του υλικού της συσκευασίας.

2. Απόρριψη της συσκευασίας και απόσυρση των παιδιών πλυντηρίων

- Το πλυντήριο είναι κατασκευασμένο από επαναχρησιμοποιήσιμα υλικά. Πρέπει να απορρίπτεται σύμφωνα με τους ισχύοντες τοπικούς κανονισμούς διάθεσης απορριμμάτων.
- Πριν το αποσύρετε, αφαιρέστε όλα τα υπολείμματα απορρυπαντικού, σπάστε το άγκιστρο της πόρτας και κόψτε το καλώδιο τροφοδοσίας έτσι ώστε να καταστήσετε το πλυντήριο ακατάλληλο για χρήση.



Η παρούσα συσκευή φέρει τη σήμανση που ορίζει η ευρωπαϊκή οδηγία για την απόρριψη ηλεκτρικού και ηλεκτρονικού εξοπλισμού (WEEE). Εξασφαλίζοντας τη σωστή απόρριψη του προϊόντος, θα βοηθήσετε στην αποφυγή τυχόν αρνητικών συνεπειών για το περιβάλλον και την ανθρώπινη υγεία, οι οποίες θα μπορούσαν να προκληθούν από τη λανθασμένη απόρριψη αυτού του προϊόντος.

Η σήμανση πάνω στο προϊόν ή στα συνοδευτικά έγγραφα του προϊόντος υποδεικνύει ότι αυτή η συσκευή δεν πρέπει να αντιμετωπίζεται όπως τα οικιακά απορρίμματα. Αντίθετα, πρέπει να παραδοθεί στο αρμόδιο σημείο συλλογής για την ανακύκλωση ηλεκτρικού και ηλεκτρονικού εξοπλισμού. Η απόρριψη πρέπει να γίνεται σύμφωνα με τους τοπικούς περιβαλλοντικούς κανονισμούς για τη διάθεση των απορριμμάτων. Για λεπτομερέστερες πληροφορίες σχετικά με τη διαχείριση, την ανάκτηση και την ανακύκλωση αυτού του προϊόντος, επικοινωνήστε με τον δήμο, την υπηρεσία διάθεσης οικιακών απορριμμάτων ή το κατάστημα από το οποίο αγοράσατε το προϊόν.

3. Χώρος και περιβάλλον

- Το πλυντήριο πρέπει να τοποθετείται αποκλειστικά σε κλειστό χώρο. Δεν συνιστάται η εγκατάσταση στο μπάνιο ή σε χώρους με υψηλή υγρασία.
- Μην αποθηκεύετε εύφλεκτα υγρά κοντά στη συσκευή.

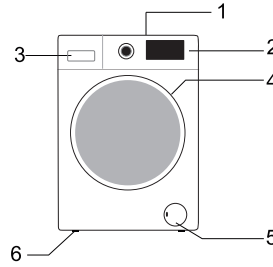
4. Ασφάλεια

- Μην αφήνετε τη συσκευή συνδεδεμένη στην ηλεκτρική παροχή όταν δεν τη χρησιμοποιείτε. Ποτέ μη συνδέετε ή αποσυνδέετε τη συσκευή στην ηλεκτρική παροχή με υγρά χέρια.
- Κλείστε τη βρύση.
- Πριν τον καθαρισμό ή οποιαδήποτε εργασία συντήρησης, απενεργοποιήστε τη συσκευή ή αποσυνδέστε την από την πρίζα.

- Καθαρίστε το εξωτερικό του πλυντηρίου με ένα υγρό πανί. Μην χρησιμοποιείτε λειαντικά απορρυπαντικά.
- Ποτέ μην εξαναγκάζετε την πόρτα να ανοίξει και μην τη χρησιμοποιείτε ως σκαλοπάτι.

ΠΕΡΙΓΡΑΦΗ ΤΟΥ ΠΛΥΝΤΗΡΙΟΥ

- 1 Άνω επιφάνεια
- 2 Πίνακας ελέγχου
- 3 Δοσομετρητής απορρυπαντικού
- 4 Πόρτα
- 5 Βάση που καλύπτει την πρόσβαση στην αντλία
- 6 Ρυθμιζόμενο πόδι



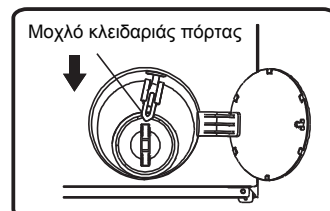
Η διάταξη πίνακα ελέγχου και η εμφάνιση εξαρτώνται από το μοντέλο

Άνοιγμα Πόρτας Για Έκτακτη Ανάγκη

Εάν η πόρτα δεν μπορεί να ανοίξει λόγω διακοπής ρεύματος ή άλλων ειδικών λόγων, μπορείτε να χρησιμοποιήσετε το μοχλό κλειδαριάς πόρτας στην πόρτα της αντλίας αποστράγγισης για άνοιγμα έκτακτης ανάγκης.

Σημειώσεις:

1. Απαγορεύεται οποιαδήποτε λειτουργία όταν το μηχάνημα λειτουργεί κανονικά
2. Πριν από τη λειτουργία, πρέπει να βεβαιωθείτε ότι ο εσωτερικός κύλινδρος έχει σταματήσει να περιστρέφεται και ότι δεν έχει υψηλή θερμοκρασία και ότι η στάθμη του νερού είναι χαμηλότερη από την είσοδο ρούχων. Εάν η στάθμη του νερού είναι υψηλότερη από την είσοδο ρούχων, πρέπει να αποστραγγίσετε το νερό μέσω του σωλήνα αποστράγγισης (εάν υπάρχει) ή ξεβιδώνοντας αργά το φίλτρο.
3. Μέθοδος λειτουργίας: Ανοίξτε το κάλυμμα της πόρτας της αντλίας αποστράγγισης τραβήξτε προς τα κάτω το μοχλό κλειδαριάς με ένα εργαλείο και, στη συνέχεια, ανοίξτε την πόρτα (όπως φαίνεται στην εικόνα).



ΠΡΙΝ ΤΟΝ ΠΡΩΤΟ ΚΥΚΛΟ ΠΛΥΣΗΣ

Για να απομακρύνετε τυχόν υπολείμματα νερού που έχουν παραμείνει μετά τις δοκιμές από τον κατασκευαστή, σας συνιστούμε να εκτελέσετε έναν σύντομο κύκλο πλύσης χωρίς ρούχα.

- 1 Ανοίξτε τη βρύση.
- 2 Κλείστε την πόρτα.
- 3 Ρίξτε λίγο απορρυπαντικό (περίπου 30 ml) στο διαμέρισμα της κύριας πλύσης (W) του δοσομετρητή απορρυπαντικού.
4. Επιλέξτε και ξεκινήστε ένα σύντομο πρόγραμμα (δείτε τον ξεχωριστό γρήγορο οδηγό αναφοράς).

ΠΡΟΕΤΟΙΜΑΣΙΑ ΤΗΣ ΠΛΥΣΗΣ

- 1. Ξεχωρίστε τα ρούχα ανάλογα με...**
 - **Τον τύπο του υφάσματος / το σύμβολο της ετικέτας**
Βαμβακερά, μικτές ίνες, εύκολης φροντίδας/συνθετικά, μάλλινα, ρούχα για πλύσιμο στο χέρι.
 - **Το χρώμα**
Ξεχωρίστε τα χρωματιστά από τα λευκά ρούχα. Πλύνετε ξεχωριστά τα καινούρια χρωματιστά ρούχα.
 - **Το φορτίο**
Πλένετε ρούχα διαφορετικών μεγεθών στην ίδια πλύση για να βελτιώσετε την απόδοση της πλύσης και την κατανομή μέσα στον κάδο.
 - **Ευαίσθητα**
Πλένετε τα μικρά ρούχα (π.χ. νάιλον καλσόν, ζώνες, κτλ) και τα ρούχα με αγκράφες (π.χ. σουτιέν) μέσα σε μια πάνινη τσάντα ή μαξιλαροθήκη με φερμουάρ. Να αφαιρείτε πάντα τους κρίκους των κουρτινών ή να πλένετε τις κουρτίνες με τους κρίκους μέσα σε μια πάνινη τσάντα.
- 2. Αδειάστε όλες τις τσέπες**
Τα κέρματα, οι παραπάνες κ.λπ μπορεί να προκαλέσουν ζημιά στα ρούχα σας καθώς και στον κάδο και το τύμπανο.
- 3. Κουμπώματα**
Κλείστε τα φερμουάρ και κουμπώστε τα κουμπιά και τις αγκράφες. Δέστε μεταξύ τους τις ελεύθερες ζώνες και κορδέλες.
- **Αφαίρεση λεκέδων**
Το αίμα, το γάλα και το αυγό απομακρύνονται κατά κανόνα στη διάρκεια της αυτόματης φάσης ενζύμων του προγράμματος.

- Για την αφαίρεση λεκέδων από κόκκινο κρασί, καφέ, τσάι, λίπη, φρούτα κτλ. προσθέστε κάποιο καθαριστικό λεκέδων στο διαμέρισμα της κύριας πλύσης του δοσομετρητή απορρυπαντικού. [11]
- Αν χρειαστεί, χρησιμοποιήστε τοπικά το καθαριστικό στις περιοχές με ιδιαίτερα έντονο λεκέ.

Βαφή

- Να χρησιμοποιείτε αποκλειστικά βαφές κατάλληλες για πλυντήρια.
- Ακολουθήστε τις οδηγίες του παρασκευαστή.
- Οι βαφές ενδέχεται να αφήσουν λεκέδες στα πλαστικά και λαστιχένια εξαρτήματα του πλυντηρίου.

Φόρτωση του πλυντηρίου

- 1 Ανοίξτε την πόρτα.
- 2 Τοποθετήστε μέσα στον κάδο ένα-ένα τα ρούχα, ώστε να χωράνε άνετα, χωρίς να τον υπερφορτώσετε. Να τηρείτε τις ποσότητες που αναγράφονται στον γρήγορο οδηγό αναφοράς.

Σημείωση: Η υπερφόρτωση της συσκευής θα οδηγήσει σε μη ικανοποιητικά αποτελέσματα της πλύσης και τσαλάκωμα των ρούχων.

- 3 Κλείστε την πόρτα.

ΑΠΟΡΡΥΠΑΝΤΙΚΑ ΚΑΙ ΠΡΟΣΘΕΤΑ

Να χρησιμοποιείτε πάντα απορρυπαντικό υψηλής αποτελεσματικότητας με λίγο αφρό.

Η επιλογή του απορρυπαντικού εξαρτάται από:

- τον τύπο του υφάσματος (βαμβακερά, εύκολης φροντίδας/συνθετικά, ευαίσθητα, μάλλινα).

Σημείωση: Να χρησιμοποιείτε μόνο ειδικά απορρυπαντικά για τα μάλλινα

- το χρώμα
- τη θερμοκρασία πλύσης
- τον βαθμό και τον τύπο της βρωμιάς

Παρατηρήσεις:

Τυχόν λευκά υπολείμματα στα σκούρα υφάσματα οφείλονται στις αδιάλυτες ενώσεις που χρησιμοποιούνται στα σύγχρονα απορρυπαντικά σκόνης χωρίς φωσφορικά άλατα. Σε αυτή την περίπτωση, τινάξτε ή βουρτσίστε το ύφασμα ή χρησιμοποιείτε υγρό απορρυπαντικό. Να χρησιμοποιείτε αποκλειστικά απορρυπαντικά και πρόσθετα που προορίζονται ειδικά για οικιακές συσκευές πλυντηρίων. Όταν χρησιμοποιείτε ουσίες για την απομάκρυνση των αλάτων, βαφές ή λευκαντικές ουσίες στην πρόπλυση, βεβαιωθείτε ότι είναι κατάλληλες για πλυντήρια οικιακής χρήσης. Οι ουσίες για την απομάκρυνση των αλάτων ενδέχεται να περιέχουν συστατικά που μπορούν να προκαλέσουν ζημιά στο πλυντήριό σας. Μην χρησιμοποιείτε διαλυτικά (π.χ. νέφτι, βενζίνη). Μην πλένετε στο πλυντήριο υφάσματα στα οποία έχουν χρησιμοποιηθεί διαλυτικά ή εύφλεκτα υγρά.

Δοσολογία

Ακολουθήστε τις συστάσεις δοσολογίας στη συσκευασία του απορρυπαντικού. Εξαρτώνται από:

- τον βαθμό και τον τύπο της βρωμιάς
- τον όγκο της πλύσης

Όταν έχετε γεμίσει το πλυντήριο, ακολουθείτε τις οδηγίες του κατασκευαστή του απορρυπαντικού

Μισό φορτίο: 3/4 της ποσότητας που χρησιμοποιείται για το πλήρες φορτίο

Ελάχιστο φορτίο (περίπου 1 kg): 1/2 της ποσότητας που χρησιμοποιείται για το πλήρες φορτίο

- Τη σκληρότητα του νερού στην περιοχή σας (ζητήστε περισσότερες πληροφορίες από την εταιρεία ύδρευσης). Το μαλακό νερό απαιτεί λιγότερο απορρυπαντικό από το σκληρό.

Παρατηρήσεις:

Η υπερβολική ποσότητα απορρυπαντικού μπορεί να δημιουργήσει υπερβολικό αφρό, μειώνοντας την αποτελεσματικότητα της πλύσης. Αν το πλυντήριο αντιληφθεί την παρουσία υπερβολικού αφρού, μπορεί να σταματήσει την περιστροφή του κάδου.

Αν η ποσότητα του απορρυπαντικού είναι ανεπαρκής, ενδέχεται τα ρούχα να είναι γκριζωπά μετά την πλύση και να προκληθεί συγκέντρωση αλάτων στο σύστημα θέρμανσης, τον κάδο και τους σωλήνες.

Τοποθέτηση του απορρυπαντικού και των πρόσθετων

Το συρτάρι του απορρυπαντικού έχει τρία διαμερίσματα (Σχ. «Α ή Β»)

Διαμέρισμα πρόπλυσης

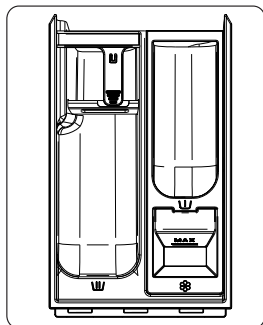
- Απορρυπαντικό για την πρόπλυση/μούλιασμα

Διαμέρισμα κύριας πλύσης

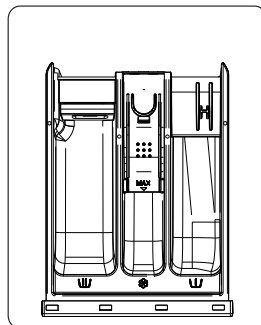
- Απορρυπαντικό για την κύρια πλύση
- Καθαριστικό λεκέδων
- Αποσκληρυντικό νερού (κατηγορία σκληρότητας 4)

Διαμέρισμα μαλακτικού

- Μαλακτικό υφάσματος



A



B

Παρατηρήσεις:

- Να φυλάσσετε τα απορρυπαντικά και τα πρόσθετα σε ξηρό και ασφαλιές μέρος, μακριά από τα παιδιά.
- Τα υγρά απορρυπαντικά μπορούν να χρησιμοποιούνται σε προγράμματα με πρόπλυση. Σε αυτή την περίπτωση όμως, πρέπει να χρησιμοποιηθεί απορρυπαντικό σε σκόνη για την κύρια πλύση.
- Μην χρησιμοποιείτε υγρά απορρυπαντικά όταν έχετε ενεργοποιήσει τη λειτουργία «Καθυστερημένη έναρξη» (αν είναι διαθέσιμη στο πλυντήριό σας).
- Για να αποφύγετε προβλήματα στη διανομή του εξαιρετικά συμπυκνωμένου απορρυπαντικού σε σκόνη ή υγρού απορρυπαντικού, χρησιμοποιείτε την ειδική σφαίρα ή σακουλάκι που σας παρέχεται με το απορρυπαντικό τοποθετώντας τα απευθείας μέσα στον κάδο.
- Κατά τη χρήση ουσιών κατά των αλάτων, πλεοκτανικών ή βαφών, βεβαιωθείτε ότι είναι κατάλληλα για πλυντήρια. Οι ουσίες κατά των αλάτων ενδέχεται να περιέχουν συστατικά που μπορούν να βλάψουν το πλυντήριό σας.
- Μην χρησιμοποιείτε διαλυτικά στο πλυντήριό σας (π.χ. νέφτι, βενζίνη).

ΦΡΟΝΤΙΔΑ ΚΑΙ ΣΥΝΤΗΡΗΣΗ

Εξωτερικό συσκευής και πίνακας ελέγχου

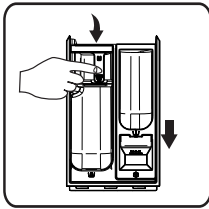
- Μπορεί να πλυθεί με ένα μαλακό, υγρό πανί.
- Μπορείτε επίσης να χρησιμοποιήσετε λίγο ουδέτερο απορρυπαντικό (μη λειαντικό).
- Σκουπίστε με στεγνό πανί.

Λάστιχο πόρτας

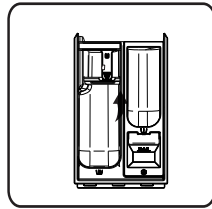
- Καθαρίστε με υγρό πανί όταν χρειάζεται.
- Ελέγχετε περιοδικά την κατάσταση του λάστιχου της πόρτας.

Δοσομετρτής απορρυπαντικού

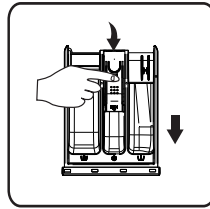
1. Πιέστε προς τα κάτω τον μοχλό απασφάλισης στο διαμέρισμα της κύριας πλήσης και αφαιρέστε το συρτάρι (Σχ. «C ή E»).
2. Αφαιρέστε το σιφόνι από το διαμέρισμα του μαλακτικού των ρούχων. (Σχ. «D ή F»).
3. Πλύνετε όλα τα εξαρτήματα με τρεχούμενο νερό.
4. Τοποθετήστε ξανά το σιφόνι στο συρτάρι του απορρυπαντικού και τοποθετήστε ξανά το συρτάρι στη θέση του.



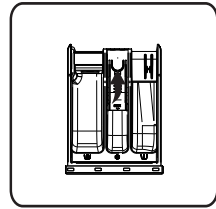
C



D



E



F

Φίλτρο

Ελέγχετε και καθαρίζετε τακτικά το φίλτρο, τουλάχιστον δύο ή τρεις φορές τον χρόνο

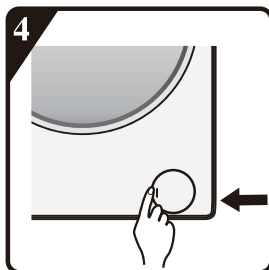
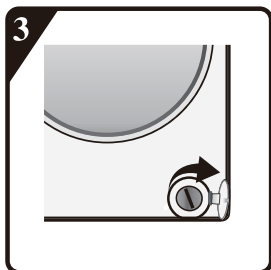
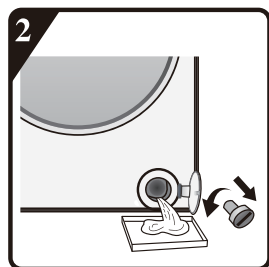
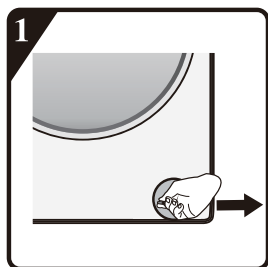
Ιδιαίτερα:

- Αν η συσκευή δεν απομακρύνει ικανοποιητικά το νερό ή δεν σύβει τα ρούχα.
- Αν η αντλία έχει φράξει από κάποιο ξένο αντικείμενο (π.χ. κουμπιά, κέρματα, παραμάνες).

ΣΗΜΑΝΤΙΚΟ: Βεβαιωθείτε ότι το νερό έχει ψυχθεί πριν την αποστράγγιση της συσκευής.

1. Διακόψτε τη λειτουργία της συσκευής και αποσυνδέστε την από την πρίζα.
2. Εισάγετε κάποιο εργαλείο για το άνοιγμα (ευθύ κατσαβίδι) στο μικρό άνοιγμα του κάτω πετάσματος, πιέστε με δύναμη το πέτασμα προς τα κάτω και ανοίξτε το.

3. Τοποθετήστε ένα επίπεδο δοχείο κάτω από την πόρτα του φίλτρου και μετά στραγγίξτε με τον σωλήνα επείγουσας αποστράγγισης (ανα τρέξτε στην ενότητα «Αποστράγγιση Νερού» για τις λεπτομέρειες της διαδικασίας). Μετά, στρέψτε το φίλτρο αριστερόστροφα και ξεβιδώστε κι αφαιρέστε το τελείως.
4. Καθαρίστε το φίλτρο και το διαμέρισμα του φίλτρου.
5. Βεβαιωθείτε ότι το μοτέρ της αντλίας μπορεί να κινείται με άνεση.
6. Τοποθετήστε ξανά το φίλτρο και βιδώστε το σφικτά δεξιόστροφα.
7. Τοποθετήστε ξανά το πέτασμα.



Σωλήνας παροχής νερού

Ελέγχετε τακτικά μήπως έχει φθαρεί ή κοπεί ο σωλήνας παροχής του νερού και αντικαταστήστε τον αν χρειαστεί με έναν καινούριο σωλήνα ίδιου τύπου (από το Τμήμα εξυπηρέτησης μετά την πώληση ή κάποιο ειδικό κατάστημα).

Σωλήνας παροχής νερού

Ελέγχετε τακτικά μήπως έχει φθαρεί ή κοπεί ο σωλήνας παροχής του νερού και αντικαταστήστε τον αν χρειαστεί με έναν καινούριο σωλήνα ίδιου τύπου (από το Τμήμα υποστήριξης μετά την πώληση ή κάποιιο ειδικό κατάστημα).

Φίλτρο με πλέγμα για την παροχή νερού

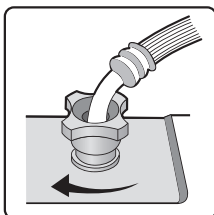
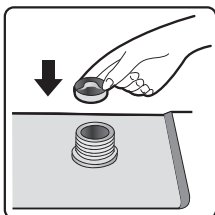
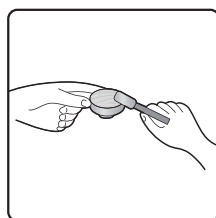
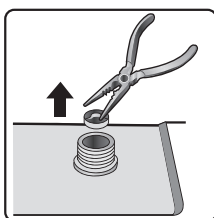
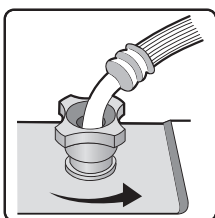
Ελέγχετε και καθαρίζετε τακτικά.

Για τα πλυντήρια με σωλήνα παροχής όπως αυτός που φαίνεται στο Σχήμα «G».

1. Κλείστε τη βρύση και ξεβιδώστε τον σωλήνα παροχής από τη βρύση.
2. Καθαρίστε το εσωτερικό φίλτρο με πλέγμα και βιδώστε ξανά τον σωλήνα παροχής νερού στη βρύση.
3. Τώρα ξεβιδώστε τον σωλήνα παροχής από το πίσω μέρος του πλυντηρίου.
4. Αφαιρέστε το φίλτρο με πλέγμα από το πλυντήριο με μια τανάλια και καθαρίστε το.
5. Τοποθετήστε ξανά το φίλτρο με πλέγμα και βιδώστε ξανά τον σωλήνα παροχής.
6. Ανοίξτε τη βρύση και βεβαιωθείτε ότι όλες οι συνδέσεις είναι απολύτως στεγανές.



G



ΕΠΙΛΥΣΗ ΠΡΟΒΛΗΜΑΤΩΝ

Ανάλογα με το μοντέλο, το πλυντήριό σας διαθέτει διάφορες αυτόματες λειτουργίες ασφάλειας. Έτσι είναι δυνατός ο έγκαιρος εντοπισμός των προβλημάτων ώστε το σύστημα ασφαλείας να αντιδράσει κατάλληλα. Αυτά τα προβλήματα είναι συχνά τόσο απλά που μπορούν να λυθούν μέσα σε λίγα λεπτά.

Το πλυντήριο δεν ξεκινά, δεν ανάβουν οι φωτεινές ενδείξεις.

Ελέγξτε εάν:

- Το καλώδιο τροφοδοσίας έχει συνδεθεί στην πρίζα και Επιλέξετε το επιθυμητό πρόγραμμα για να ξεκινήσει το πλυντήριο.
- Η πρίζα λειτουργεί κανονικά (ελέγξτε την με ένα πορτατίφ ή παρόμοια συσκευή).

Το πλυντήριο δεν ξεκινά και η φωτεινή ένδειξη αναβοσβήνει.

Ελέγξτε αν:

- Η πόρτα είναι καλά κλεισμένη (ασφάλεια για τα παιδιά)
- Έχετε πατήσει το κουμπί «**Start/Pause**»
- Ελέγξτε εάν η βρύση είναι κλειστή. Ανοίξτε τη βρύση και πατήστε το κουμπί «**Start/Pause**».

Η συσκευή σταματά στη διάρκεια του προγράμματος (εξαρτάται από το μοντέλο)

Ελέγξτε αν:

- Η πόρτα είναι ανοιχτή και η οθόνη αναβοσβήνει. Κλείστε την πόρτα και πατήστε ξανά το κουμπί «**Start/Pause**».
- Ελέγξτε μήπως υπάρχει μέσα υπερβολική ποσότητα αφρού και η συσκευή έχει μπει στη διαδικασία διάλυσης του αφρού. Η συσκευή θα συνεχίσει να λειτουργεί κανονικά μετά από κάποιο χρονικό διάστημα.
- Ενεργοποιήθηκε το σύστημα ασφαλείας του πλυντηρίου (δείτε τον «Πίνακα περιγραφής σφαλμάτων»).

Μετά το τέλος της πλύσης υπάρχουν υπολείμματα απορρυπαντικού και προσθέτων στο συρτάρι.

Ελέγξτε εάν:

- Έχουν τοποθετηθεί σωστά το προστατευτικό πλέγμα του διαμερίσματος του μαλακτικού και το διαχωριστικό του διαμερίσματος της κύριας πλύσης και είναι καθαρά όλα τα εξαρτήματα (ανατρέξτε στο «Φροντίδα και συντήρηση»)

- Εισέρχεται αρκετό νερό. Ίσως έχει φρακάρει το φίλτρο με πλέγμα (ανατρέξτε στο «Φροντίδα και συντήρηση»)
- Η θέση του διαχωριστικού στο διαμέρισμα της κύριας πλύσης είναι κατάλληλη για τη χρήση απορρυπαντικού σε σκόνη ή υγρή μορφή (ανατρέξτε στο «Απορρυπαντικό και Πρόσθετα».)

Η συσκευή δονείται κατά τη διάρκεια του κύκλου στυψίματος.

Ελέγξτε εάν:

- Το πλυντήριο είναι ευθυγραμμισμένο και στηρίζεται καλά και στα τέσσερα πόδια του
- Έχουν αφαιρεθεί τα μπουλόνια μεταφοράς. Πριν χρησιμοποιήσετε το πλυντήριο, είναι απαραίτητο να τα αφαιρέσετε.

Τα αποτελέσματα από τελικό στύψιμο δεν είναι ικανοποιητικά.

Το πλυντήριο διαθέτει ένα σύστημα εντοπισμού και διόρθωσης της ανισοκατανομής. Αν έχετε τοποθετήσει σε αυτό βαριά ρούχα (π.χ. μπουρνούζια), το σύστημα αυτό ενδέχεται να μειώσει αυτόματα την ταχύτητα περιστροφής ή ακόμα και να τη διακόψει εντελώς αν αντιληφθεί μεγάλη ανισοκατανομή μετά από κάποιες περιστροφές, έτσι ώστε να προστατέψει το πλυντήριο.

- Αν τα ρούχα εξακολουθούν να είναι πολύ βρεγμένα στο τέλος του κύκλου, αφαιρέστε κάποια ρούχα και επαναλάβετε τον κύκλο στυψίματος.
- Η δημιουργία υπερβολικής ποσότητας αφρού ίσως εμποδίζει το στύψιμο. Να χρησιμοποιείτε τη σωστή ποσότητα απορρυπαντικού.
- Βεβαιωθείτε ότι η ρύθμιση της ταχύτητας στυψίματος δεν είναι «0».

Αν το πλυντήριό σας διαθέτει ένδειξη της ώρας: ο χρόνος του προγράμματος που εμφανίστηκε αρχικά είναι μεγαλύτερος/ μικρότερος:

Πρόκειται για μια φυσιολογική δυνατότητα του πλυντηρίου να προσαρμόζεται σε παράγοντες που μπορούν να επηρεάσουν τον χρόνο πλύσης του προγράμματος, π.χ.:

- Η υπερβολική ποσότητα αφρού
- Η ανισοκατανομή του φορτίου λόγω των βαριών αντικειμένων
- Ο παρατεταμένος χρόνος θέρμανσης λόγω της χαμηλής θερμοκρασίας του νερού της παροχής

Εξαιτίας αυτών των παραγόντων, ο χρόνος που απομένει στο πρόγραμμα υπολογίζεται ξανά και ενημερώνεται, αν χρειαστεί. Επίσης, το πλυντήριο υπολογίζει το φορτίο και αν χρειαστεί προσαρμόζει την αρχική ένδειξη της διάρκειας του προγράμματος. Στη διάρκεια αυτών των ενημερώσεων, στη θέση της ένδειξης του χρόνου εμφανίζεται μια κινούμενη εικόνα.

Σφάλμα στην παροχή Ζεστού/Κρύου νερού – Για τα μοντέλα με διπλή παροχή

Αν θέλετε να συνδέσετε την παροχή ζεστού και κρύου νερού (Σχ.1):

1. Στερεώστε τον σωλήνα με την κόκκινη ένδειξη στη βρύση του ζεστού νερού και στη βαλβίδα εισόδου με το κόκκινο φίλτρο στο πίσω μέρος του πλυντηρίου.
2. Στερεώστε τον άλλο σωλήνα στη βρύση του κρύου νερού και στη βαλβίδα εισόδου με το μπλε φίλτρο στο πίσω μέρος του πλυντηρίου.

Φροντίστε:

- α) Οι συνδέσεις να είναι σφικτά στερεωμένες
- β) Να μην αντιστρέψετε τη θέση τους (για παράδειγμα, κρύο νερό πλήρωσης στη βαλβίδα ζεστού νερού και αντιστρόφως).

Αν θέλετε να συνδέσετε μόνο το κρύο νερό πλήρωσης, ακολουθήστε τις παρακάτω οδηγίες (Σχ. 2):

1. Χρειάζεστε σύνδεσμο Υ. Μπορείτε να τον προμηθευτείτε από κατάστημα με υδραυλικά είδη.
2. Τοποθετήστε τον σύνδεσμο Υ στη βρύση του κρύου νερού.
3. Συνδέστε τις δύο βαλβίδες εισόδου που βρίσκονται στο πίσω μέρος του πλυντηρίου με τον σύνδεσμο Υ χρησιμοποιώντας τους σωλήνες που σας παρέχονται με το προϊόν.

Για Μοντέλα με Μία Είσοδο

Στερεώστε τον σωλήνα εισόδου στη βρύση του κρύου νερού και στη βαλβίδα εισόδου, στο πίσω μέρος του πλυντηρίου σύμφωνα με το Σχ. 3.

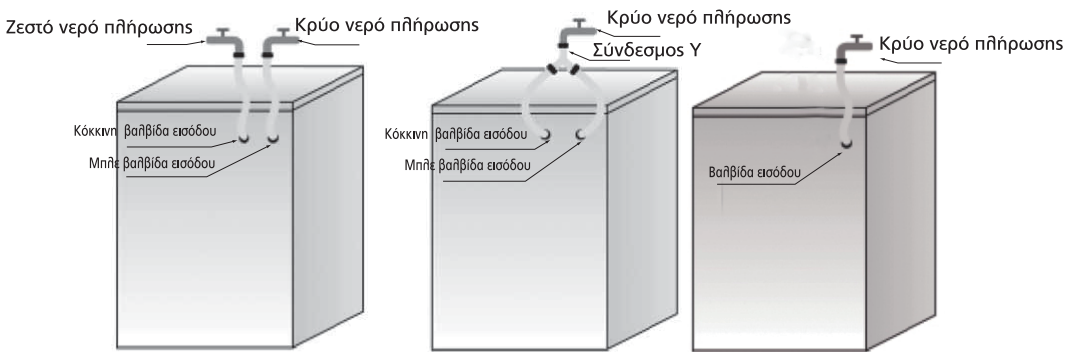
Φροντίστε:

Όλες οι συνδέσεις να είναι σφικτά στερεωμένες

Τα παιδιά να μην θέτουν σε λειτουργία το πλυντήριο, να μην σκαρφαλώ-νουν, να μην πλησιάζουν και να μην μπαίνουν στο πλυντήριο.

Λάβετε υπόψη ότι κατά τη διάρκεια των κύκλων πλύσης η θερμοκρασία επι-φάνειας της πόρτας του πλυντηρίου μπορεί να αυξηθεί.

Πρέπει να έχετε τα παιδιά υπό στενή επίβλεψη όταν βρίσκονται κοντά στη συ-σκευή σε λειτουργία.



Σχ.1

Σχ.2

Σχ.3

| Λίστα κωδικών σφαλμάτων | |
|--------------------------------|---|
| Εμφανίζεται στην οθόνη | Περιγραφή σφάλματος |
| “F01” | Σφάλμα στην παροχή νερού |
| “F03” | Σφάλμα αποστράγγισης |
| “F13” | Σφάλμα στην ασφάλεια της πόρτας |
| “F14” | Σφάλμα στην ασφάλεια της πόρτας στο άνοιγμα |
| “F24” | υπερχειλίση ή υπερβολική ποσότητα αφρού |
| “F04-F98” | Σφάλμα ηλεκτρικής μονάδας |
| “Unb” | Ειδοποίηση ανισοκατανομής |

α. Στην οθόνη εμφανίζεται «F01»

Η συσκευή δεν τροφοδοτείται με νερό ή το νερό δεν επαρκεί. Ελέγξτε ότι:

- Η βρύση είναι ανοιχτή μέχρι το τέρμα και η πίεση του νερού είναι επαρκής.
- Δεν έχει συστραφεί ο σωλήνας παροχής νερού.
- Δεν έχει φράξει το φίλτρο του σωλήνα παροχής νερού (ανατρέξτε στην «Συντήρηση και επιδιόρθωση»).
- εάν έχει παγώσει ο σωλήνας του νερού.

Αφού διορθωθεί το σφάλμα πατήστε το κουμπί «Start/Pause».

Αν το σφάλμα επαναληφθεί, παρακαλούμε επικοινωνήστε με το τμήμα εξυπηρέτησης μετά την πώληση (ανατρέξτε στο «Εξυπηρέτηση μετά την πώληση»).

β. Στην οθόνη εμφανίζεται «F03»

Το πλυντήριο δεν έχει αδειάσει. Το πλυντήριο σταμάτησε το πρόγραμμα που εκτελείται. Απενεργοποιήστε τη συσκευή και αποσυνδέστε την από την πρίζα.

Ελέγξτε:

- Μήπως έχει συστραφεί ο σωλήνας αποστράγγισης.
- Μήπως έχει φράξει το φίλτρο στην αντλία αποστράγγισης (ανατρέξτε στο «Καθαρισμός του φίλτρου στην αντλία αποστράγγισης»)

ΣΗΜΑΝΤΙΚΟ: Βεβαιωθείτε ότι το νερό έχει ψυχθεί πριν κάνετε αποστράγγιση της συσκευής.

- ο σωλήνας αποστράγγισης έχει παγώσει.

Συνδέστε ξανά τη συσκευή.

ή ξεκινήστε ξανά το επιθυμητό πρόγραμμα.

Αν το σφάλμα επαναληφθεί, παρακαλούμε επικοινωνήστε με το τμήμα εξυπηρέτησης μετά την πώληση (ανατρέξτε στο «Εξυπηρέτηση μετά την πώληση»).

γ. Κωδικός σφάλματος

Το πλυντήριο σταματάει όταν τρέχει το νερό. Στην οθόνη εμφανίζεται ο κωδικός σφάλματος «F13», «F14», «F24» οι κωδικοί σφάλματος από «F04» έως «F98», ή «UNB».

Αν εμφανιστεί ο κωδικός «F24»

Η στάθμη του νερού έχει φτάσει στο επίπεδο υπερχειλίσσης.

Απομακρύνετε το νερό πατώντας το κουμπί «Start/Pause» και τροφοδοτήστε με νερό.

Επιλέξτε και ξεκινήστε το επιθυμητό πρόγραμμα. Αν το σφάλμα εμφανιστεί ξανά, αποσυνδέστε από την πρίζα και επικοινωνήστε με το τμήμα εξυπηρέτησης μετά την πώληση.

Αν εμφανιστούν οι κωδικοί «F04» έως «F98»

Υπάρχει πρόβλημα στην ηλεκτρονική μονάδα.

Γυρίστε το κουμπί στο Off για 3 δευτερόλεπτα για να απενεργοποιήσετε τη συσκευή.

Αφού εξαφανιστεί το σφάλμα, πατήστε το κουμπί «Start/Pause».

Αν το σφάλμα εμφανιστεί ξανά, αποσυνδέστε από την πρίζα και επικοινωνήστε με το τμήμα εξυπηρέτησης μετά την πώληση.

Αν εμφανιστεί ο κωδικός «F13»

Δεν λειτουργεί κανονικά η ασφάλεια της πόρτας. Ξεκινήστε το πρόγραμμα για 20 δευτερόλεπτα και ξεκλειδώστε την πόρτα του πλυντηρίου για να ελέγξετε αν είναι κλειστή.

Ανοίξτε ή κλείστε τη ξανά.

Αφού διορθωθεί το σφάλμα πατήστε το κουμπί «Start/Pause». Αν το σφάλμα επαναληφθεί, παρακαλούμε επικοινωνήστε με το τμήμα εξυπηρέτησης μετά την πώληση.

Αν εμφανιστεί ο κωδικός «F14»

Σφάλμα στο άνοιγμα της πόρτας.

Δράση: Πιέστε το κουμπί «Start/Pause». Το πλυντήριο θα προσπαθήσει να ανοίξει την πόρτα. Ο συναγερμός δεν θα σταματήσει έως να ξεκλειδώσει η πόρτα. Ή γυρίστε το κουμπί στο Off για 3 δευτερόλεπτα για να σταματήσει η συσκευή. Επιλέξτε το επιθυμητό πρόγραμμα για να ξεκινήσει η συσκευή. Θα σταματήσει ο συναγερμός.

Αν εμφανιστεί ο κωδικός «Unb»

Η λύση για την ανισόρροπη προειδοποίηση:

1. όταν τυλίχθηκε η μπουγάδα

γυρίστε το κουμπί να «off» για 3 λεπτά και σβήστε το μηχάνημα, τότε ανοίξτε την πόρτα, ανακινάτε την μπουγάδα και τη βάλτε πίσω στη μηχανή, και επιλέξτε την αφυδάτωση για να ξεραίνεται την μπουγάδα.

2. όταν η μπουγάδα είναι ελαφριά

γυρίστε το κουμπί να «off» για 3 λεπτά και σβήστε το μηχάνημα, τότε ανοίξτε την πόρτα, βάλτε μία ή δύο πετσέτες στη μηχανή, και επιλέξτε την αφυδάτωση για να ξεραίνεται την μπουγάδα.

ΕΞΥΠΗΡΕΤΗΣΗ ΜΕΤΑ ΤΗΝ ΠΩΛΗΣΗ

Πριν επικοινωνήσετε με το τμήμα εξυπηρέτησης μετά την πώληση:

- 1 Δοκιμάστε να λύσετε μόνοι σας το πρόβλημα (ανατρέξτε στο «Επίλυση προβλημάτων»).
- 2 Ξεκινήστε ξανά το πρόγραμμα για να δείτε αν το πρόβλημα λύθηκε.
- 3 Αν το πλυντήριο συνεχίζει να μη λειτουργεί σωστά, επικοινωνήστε με το τμήμα εξυπηρέτησης μετά την πώληση.

ΜΕΤΑΦΟΡΑ/ΜΕΤΑΧΕΙΡΙΣΗ

Ποτέ μην σηκώνετε τη συσκευή από την επάνω επιφάνειά της κατά τη μεταφορά της.

- 1 Αποσυνδέστε την από την πρίζα.
- 2 Κλείστε τη βρύση.
- 3 Αποσυνδέστε τους σωλήνες παροχής και αποστράγγισης.
- 4 Απομακρύνετε το νερό από τους σωλήνες και από τη συσκευή (δείτε το «Αφαίρεση του φίλτρου», «Αποστράγγιση»).
- 5 Τοποθετήστε τα μπουλόνια μεταφοράς (υποχρεωτικά).
- 6 Το βάρος της συσκευής ξεπερνά τα 55 κιλά, επομένως χρειάζονται δύο άτομα για τη μεταφορά της.

ΗΛΕΚΤΡΙΚΗ ΣΥΝΔΕΣΗ

Να χρησιμοποιείτε αποκλειστικά πρίζα με γείωση.

- Μην χρησιμοποιείτε προεκτάσεις καλωδίων ή πολύπριζα.
- Η παροχή ρεύματος πρέπει να είναι επαρκής για τις προδιαγραφές της συσκευής (10 A).
- Οι ηλεκτρικές συνδέσεις πρέπει να γίνουν σύμφωνα με τους τοπικούς κανονισμούς.
- Το καλώδιο τροφοδοσίας πρέπει να αντικαθίσταται αποκλειστικά από εξουσιοδοτημένο ηλεκτρολόγο.

ΗΛΕΚΤΡΙΚΗ ΣΥΝΔΕΣΗ



Hisense

ΟΔΗΓΟΣ ΕΓΚΑΤΑΣΤΑΣΗΣ



Ο ΘΟΡΥΒΟΣ, ΟΙ ΥΠΕΡΒΟΛΙΚΑ ΔΥΝΑΤΟΙ ΚΡΑΔΑΣΜΟΙ, ΟΙ ΔΙΑΡΡΟΕΣ ΝΕΡΟΥ ΜΠΟΡΕΙ ΝΑ ΟΦΕΙΛΟΝΤΑΙ ΣΕ ΕΣΦΑΛΜΕΝΗ ΕΓΚΑΤΑΣΤΑΣΗ.

ΜΗΝ ΜΕΤΑΚΙΝΕΙΤΕ ΠΟΤΕ ΤΗ ΣΥΣΚΕΥΗ ΣΗΚΩΝΟΝΤΑΣ ΤΗΝ ΑΠΟ ΤΗΝ ΚΟΡΥΦΗ.

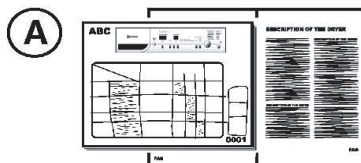
- Πριν από οποιαδήποτε ενέργεια, διαβάστε αυτόν τον «ΟΔΗΓΟ ΕΓΚΑΤΑΣΤΑΣΗΣ».
- Φυλάξτε τον «ΟΔΗΓΟ ΕΓΚΑΤΑΣΤΑΣΗΣ» για μελλοντική αναφορά.
- Διαβάστε τις γενικές συστάσεις σχετικά με τη διάθεση της συσκευασίας στις ΟΔΗΓΙΕΣ ΧΡΗΣΗΣ.

ΠΑΡΕΧΟΜΕΝΑ ΕΞΑΡΤΗΜΑΤΑ

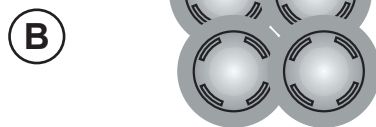
Συσκευασία μικρών αντικειμένων



Οδηγίες χρήσης, οδηγός εγκατάστασης,
κάρτα εγγύησης (εξαρτάται από το μοντέλο)



4 πλαστικά καπάκια



Κλειδί



Σωλήνας εισόδου (εντός του πλυντηρίου ή
ήδη εγκατεστημένος)



Σωλήνας εισόδου κρύου νερού Σωλήνας
εισόδου ζεστού νερού (αν διατίθεται,
εξαρτάται από το μοντέλο)

Σύνδεσμος τύπου «U»
(εντός του πλυντηρίου ή ήδη εγκατεστημένος)



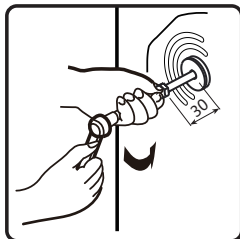
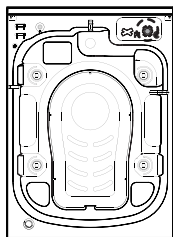
Κάτω κάλυμμα (εξαρτάται από το μοντέλο)



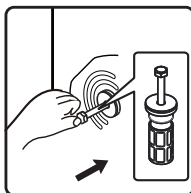
ΠΡΙΝ ΧΡΗΣΙΜΟΠΟΙΗΣΕΤΕ ΤΟ ΠΛΥΝΤΗΡΙΟ, ΑΦΑΙΡΕΣΤΕ ΤΑ ΜΠΟΥΛΟΝΙΑ ΜΕΤΑΦΟΡΑΣ!

Σημαντικό: Αν δεν αφαιρεθούν τα μπουλόνια μεταφοράς, ενδέχεται να προκαλέσουν ζημιά στη συσκευή.

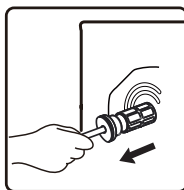
- 1 Ξεβιδώστε με το κλειδί όλα τα μπουλόνια μεταφοράς ώστε να εξέχουν περίπου 30mm κατά τη φορά του βέλους (μην τα ξεβιδώσετε πλήρως).



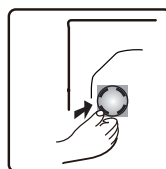
- 2 Πιέστε τις τέσσερις βίδες μεταφοράς σε οριζόντια κατεύθυνση εσωτερικά και χαλαρώστε τη βίδα μεταφοράς.



- 3 Τραβήξτε τα μπουλόνια μεταφοράς μαζί με το λαστιχένιο και το πλαστικό τμήμα τους.



- 4 Για λόγους ασφαλείας και για να μειώσετε το θόρυβο, πρέπει να εγκαταστήσετε το κάλυμμα του μπουλονιού μεταφοράς που παρέχεται με τη συσκευή (βλ. σχετικό παράρτημα). Στηρίξτε και τοποθετήστε το μπουλόνια μεταφοράς στην οπή και πιέστε το κατά τη φορά στο σχήμα, έως ότου εφαρμόσει σωστά.



Σημαντικό: Φυλάξτε τα μπουλόνια μεταφοράς και το κλειδί για μελλοντική μεταφορά της συσκευής και, σε αυτή την περίπτωση, επανατοποθετήστε τα με αντίστροφη σειρά.

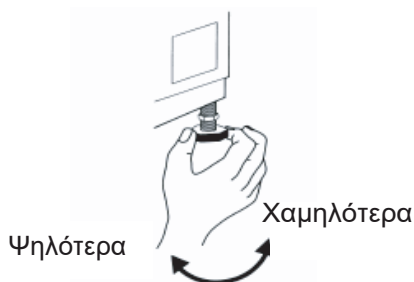
ΠΡΟΣΑΡΜΟΓΗ ΤΩΝ ΠΟΔΙΩΝ

Η εγκατάσταση της συσκευής πρέπει να γίνει σε σταθερή και επίπεδη επιφάνεια (χρησιμοποιήστε ένα αλφάδι). Αν η συσκευή πρόκειται να εγκατασταθεί σε ξύλινο δάπεδο, φροντίστε να κατανείμετε το βάρος τοποθετώντας την σε ένα φύλλο κόντρα πλακέ διαστάσεων 60x60cm και πάχους τουλάχιστον 3cm και στερεώστε την στο δάπεδο. Αν το δάπεδο δεν είναι επίπεδο, προσαρμόστε τα 4 πόδια ευθυγράμμισης όπως απαιτείται. Μην τοποθετείτε κομμάτια ξύλου κάτω από τα πόδια.

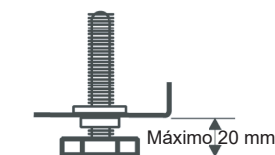
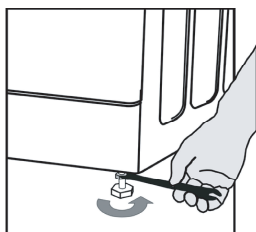
- 5 Χαλαρώστε το παξιμάδι με δεξιόστροφη κίνηση (βλ. βέλος) χρησιμοποιώντας το κλειδί.



- 6 Ανασηκώστε ελαφρά τη συσκευή και προσαρμόστε το ύψος του ποδιού περιστρέφοντας το.



- 7 Σημαντικό: σφίξτε το παξιμάδι αριστερόστροφα προς το περιβλήμα της συσκευής.



ΕΓΚΑΤΑΣΤΑΣΗ ΤΟΥ ΚΑΛΥΜΜΑΤΟΣ ΣΤΟ ΚΑΤΩ ΜΕΡΟΣ ΤΗΣ ΣΥΣΚΕΥΗΣ

Για λειτουργία με λιγότερο θόρυβο, παρέχεται ένα κάλυμμα για το κάτω μέρος της συσκευής (αφορά μόνο ορισμένα μοντέλα πλυντηρίων Hisense). Μετά την εγκατάσταση, το επίπεδο θορύβου μειώνεται σημαντικά. Πριν το εγκαταστήσετε, ζητήστε οδηγίες από ειδικούς. Ωστόσο, να έχετε υπόψη ότι η συσκευή μπορεί να λειτουργήσει και χωρίς το κάλυμμα.

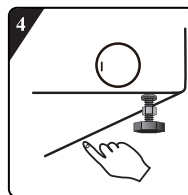
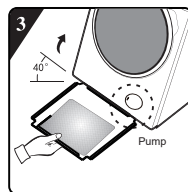
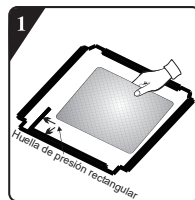
- 8 Οδηγίες εγκατάστασης στο κάτω μέρος της συσκευής της ειδικής πλάκας για μείωση του επιπέδου θορύβου

Πριν εγκαταστήσετε την πλάκα, ευθυγραμμίστε και στερεώστε το ηχομονωτικό υλικό κατά μήκος της γραμμής στη δεξιά γωνία της πλάκας (αυτή η διαδικασία είναι περιττή για κάποια από τα μοντέλα που δεν διαθέτουν ηχομονωτικό υλικό).

Αφαιρέστε το χαρτί της επιφάνειας που είναι στερεωμένο με κολλητική ταινία διπλής όψης και από τις τέσσερις πλευρές της πλάκας.

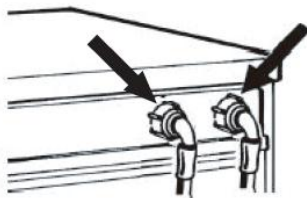
Γύρετε τη συσκευή σε γωνία 40° με τέτοιο τρόπο ώστε η πλευρά με την εγκοπή στη δεξιά γωνία να στρέφεται προς το μπροστινό μέρος του πλυντηρίου, όπως φαίνεται στην εικόνα. Εισαγάγετε την πλευρά με την εγκοπή στη λοξή γωνία ανάμεσα στις δύο βίδες των ποδιών που βρίσκονται στο πίσω μέρος του πλυντηρίου και στερεώστε τις καλά. Στη συνέχεια εγκαταστήστε την πλάκα και βεβαιωθείτε ότι εφάπτεται στο κάτω μέρος του πλυντηρίου.

Πιέστε με το χέρι την ταινία διπλής όψης ώστε να στερεώσετε καλά την πλάκα στο σώμα του πλυντηρίου.



9 ΣΥΝΔΕΣΗ ΤΟΥ ΣΩΛΗΝΑ ΕΙΣΟΔΟΥ ΠΑΡΟΧΗΣ ΝΕΡΟΥ

Αν ο σωλήνας εισόδου δεν είναι ήδη εγκατεστημένος, πρέπει να τον βιδώσετε στη συσκευή. Ο σωλήνας με μπλε ένδειξη είναι μόνο για το κρύο νερό. Ανάλογα με το μοντέλο, ο σωλήνας ζεστού νερού με κόκκινη ένδειξη πρέπει να είναι και αυτός συνδεδεμένος για τα μοντέλα με δύο εισόδους.



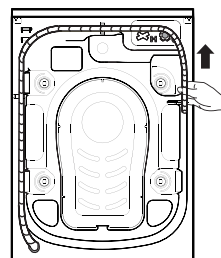
10 Βιδώστε με το χέρι τον σωλήνα εισόδου στη βρύση και σφίξτε στο παξιμάδι.

Προσοχή:

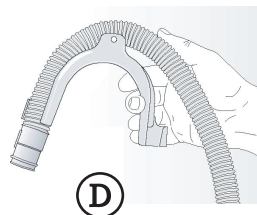
- Μην αφήνετε το σωλήνα να συστραφεί
- Η συσκευή δεν πρέπει να είναι συνδεδεμένη στον κρουνό ανάμειξης θερμοσίφωνα χωρίς συμπίεση.
- Ελέγξτε τη στεγανότητα των συνδέσεων ανοίγοντας εντελώς τη βρύση.
- Αν ο σωλήνας είναι υπερβολικά κοντός, αντικαταστήστε τον με ανθεκτικό στην πίεση σωλήνα κατάλληλου μήκους (1000 kPa min, με έγκριση EN 50084).
- Φροντίστε να ελέγχετε τακτικά των σωλήνα για φθορές και σχισίματα, και αντικαταστήστε τον, αν χρειάζεται.
- Το πλυντήριο μπορεί να συνδεθεί ακόμα και χωρίς ανεπίστροφη βαλβίδα.

ΣΥΝΔΕΣΗ ΤΟΥ ΣΩΛΗΝΑ ΑΠΟΣΤΡΑΓΓΙΣΗΣ

11 Στην περίπτωση όπου ο σωλήνας αποστράγγισης είναι εγκατεστημένος όπως φαίνεται παρακάτω: Ξεκρεμάστε τον μόνο από το δεξί κλιπ (βλ. βέλος)

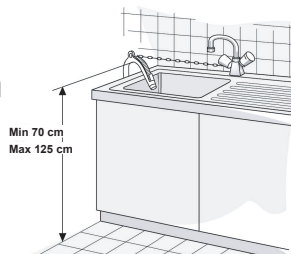


12 Συνδέστε το σωλήνα αποστράγγισης στο σιφόνι ή κρεμάστε τον στο νιπτήρα με ένα σύνδεσμο τύπου "U". Τοποθετήστε το σύνδεσμο "U" (Σχ. Ε), αν δεν είναι ήδη εγκατεστημένος, στο άκρο του σωλήνα αποστράγγισης.



Σημειώσεις:

- Φροντίστε να μην συστρέφεται ο σωλήνας.
- Ασφαλίστε το σωλήνα ώστε να μην πέφτει. Μετά τη φάση πλύσης, το πλυντήριο αποστραγγίζει ζεστό νερό.
- Οι μικρές λεκάνες δεν είναι κατάλληλες.
- Αν θέλετε επέκταση του σωλήνα, χρησιμοποιήστε έναν ίδιου τύπου και ασφαλίστε τις συνδέσεις με κλιπ.
- Μέγ. συνολικό μήκος σωλήνα αποστράγγισης: 2,50 m.



Hisense