

Hisense

life reimagined

KASUTUSJUHEND

Enne selle seadme kasutamist lugege tähelepanelikult seda kasutusjuhendit ja säilitage see edaspidiseks kasutamiseks.

WF7S1247BW

WF7S1247B*


ET


Eesti keel


See pesumasin on mõeldud ainult majapidamises kasutamiseks.


Ärge kasutage seda pesu jaoks, mis on märgistatud masinpesu jaoks sobimatuks.


Kasutusjuhendis kasutatavatel järgmistel sümbolitel on järgmised tähendused:

 Teave, nõuanne, vihje või soovitus

 Hoiatus – üldine oht

 Hoiatus – elektrilöögi oht

 Hoiatus – kuum pind

 Hoiatus – tuleoht



Neid suuniseid tuleb hoolikalt lugeda.

SISUKORD

4 ETTEVAATUSABINÕUD	JUHISED
12 MASINA KIRJELDUS 13 Spetsifikatsioonid	
14 PAIGALDAMINE JA ÜHENDAMINE 15 Transpordipoltide/-kruvide eemaldamine 16 Paigalduse järgne transport ja teisaldamine 17 Asukoht 17 Reguleeritavad tugijalad 18 Paigaldusvahemaad 19 Veeallikaga ühendamine 19 AquaStop 20 Tühjendusvooliku ühendamine ja kinnitamine 22 Vooluallika ühendamine	ETTEVALMISTUSED ENNE ESMAST KASUTAMIST
23 ENNE ESMAST KASUTAMIST	
24 PESEMISTOIMING SAMM SAMPULT (1-6) 24 1. Samm: Järgige silte pesudel 25 2. Samm: Pesutoimingu ettevalmistamine 32 3. Samm: Pesuprogrammi valimine 34 4. Samm: Täiendavate seadete ja funktsioonide valimine 41 5. Samm: Pesuprogrammi käivitamine 42 6. Samm: Pesuprogrammi lõpp	PESEMISE TOIMINGUD
43 KATKESTUSED JA PROGRAMMI MUUTMINE	
44 UKSE AVAMINE HÄDAOLUKORRAS 45 HOOLDUS JA PUHASTUS 45 Pesuvahendi sahtli puhastamine 46 Veevoolikku, pesuvahendidosaatore korpuse ja kummist uksetihendi puhastamine 47 Pumbafiltri puhastamine 48 Korpuse puhastamine	PUHASTAMINE JA HOOLDUS
49 TÕRKEOTSING 49 Mida teha ... ? 50 Tõrkeotsing ja veakoodid	
51 SOOVITUSED JA ÕKONOOMNE KASUTUS 52 Plekieemaldusnõuanded 54 KÕRVALDAMINE 55 TÜÜPILINE ELEKTRITARBIMINE 56 Seadme ühendamine rakendusega ConnectLife	MUU

ETTEVAATUSABINÕUD



Lugege kasutusjuhised hoolega läbi enne pesumasina kasutamist.

Ärge kasutage pesumasinat enne, kui olete kasutusjuhised läbi lugenud ja neist aru saanud.

Need kasutusjuhised tulevad kaasa mitme pesumasina mudeliga. Seetõttu ei pruugi mõned funktsioonid või sätted saadaval olla teie pesumasinal.

Juhiste eiramine või pesumasina sobimatu kasutamine võib põhjustada pesu või seadme kahjustamist või kasutaja vigastusi. Hoidke kasutusjuhend käepärast, pesumasina läheduses.

See pesumasin on mõeldud ainult majapidamises kasutamiseks. Kui pesumasinat kasutatakse professionaalsel, kasumi saamise eesmärgil või rohkemaks tavapärasest majapidamises kasutamisest, või kui pesumasinat kasutab isik, kes ei ole tarbija, on garantiiperioodiks asjakohaste õigusaktidega nõutav lühim garantiiaeg.

Järgige hoolega masina ja vee- ning vooluallika ühenduste paigaldusjuhiseid (vt jaotist „PAIGALDAMINE JA ÜHENDAMINE“).

Vee- ja toiteallikaga ühendamise peaks teostama piisava väljaõppega tehnik või ekspert.

Kõik ohutuse või talitusega seotud remondi- ja hooldustööd peavad läbi viima koolitatud spetsialistid.

Ohu vältimiseks tohib **kahjustatud toite**juhet asendada ainult tootja, hooldustehnik või volitatud isik.

Enne pesumasina vooluvõrku ühendamist oodake vähemalt 2 tundi, kuni see saavutab toatemperatuuri.

Seda toodet peab hooldama volitatud teeninduskeskus, kasutades ainult heakskiidetud varuosi.

ÄRGE püüdke pesumasinat ise parandada. Kogenematute isikute tehtud remont võib põhjustada vigastusi või tõsisemaid rikkeid. Pöörduge kohaliku teeninduskeskuse poole ja kasutage alati originaalvaruosi.

Ebaõige ühendamise ja kasutamise või volitamata isiku poolt teostatava hoolduse korral kannab kasutaja remondikulud garantii alla mittekuuluvate kahjustuste eest.

Pesumasinat ei tohi pikendusjuhtme abil vooluvõrku ühendada.

Ärge ühendage masinat toiteallikaga välise lülitusseadme (nt programmitaimer) abil ega ühendage seda regulaarselt sisse ja välja lülitatava toiteallikaga.

Ärge ühendage pesumasinat väikese koormuse jaoks mõeldud pistikupesassa.

Pistikupesa peab olema ohutult maandatud ja veevarustus ei tohi olla blokeeritud.

Ärge paigaldage pesumasinat kohta, kus temperatuur võib langeda alla 5°C, vastasel juhul võivad osad vee külmumise korral kahjustuda.

Asetage pesumasin tasasele ja stabiilsele tahkele (betoon) pinnale.

Kui pesumasin asetatakse kõrgendatud alusele, tuleb pesumasinat täiendavalt ümberkukkumise vastu kindlustada.

Enne esimest kasutamist eemaldage transpordipoldid, sest blokeeritud pesumasina sisse lülitamine võib kaasa tuua tõsiseid kahjustusi (vt jaotist „PAIGALDAMINE JA ÜHENDAMINE / Transpordipoltide/-kruvide eemaldamine“). Sellise kahju korral garantii ei kehti.

Pesumasina ühendamiseks veevarustusega veenduge, et kasutaksite kaasas olevat veevoolikut ja tihendeid. Veesurve peab olema vahemikus 0,1–1 MPa (1–10 baari; 1–10 kp/cm²; 10–100 N/cm²).

Kasutage pesumasina veevarustusega ühendamiseks alati uut veevoolikut; ärge taaskasutage vana veevoolikut.


Tühjendusvooliku ots peab ulatuma äravoolusüsteemi.

Enne pesutsükli algust suruge ust näidatud kohale, kuni see lukustub. Ust ei saa pesumasina töö ajal avada.

Pärast pesutsükli sulgege veekraan ja tõmmake toitepistik välja.

Kasutage pesuaineid ainult masinaga pesemiseks ja pesu hooldamiseks. Me ei vastuta pleegitus- või värvainete kasutamisest tulenevate tihendite ja plastosade kahjustuste või värvimuutuste eest.

Katlakivi eemaldamisel kasutage ainult katlakivieemaldeid, millele on lisatud roostevastane kaitse (kasutage ainult roostevabu katlakivieemaldeid). Järgige tootja suuniseid. Lõpetage katlakivi eemaldamise protsess mitme loputustsükliga või **Trumlipuhastusega** (enesepuhastusprogramm), et eemaldada puhastusaine jäägid (äädikas jms).

 Ärge kasutage lahusteid sisaldavaid pesuvahendeid, sest see võib põhjustada mürgiste gaaside vabanemist, pesumasina kahjustamist ja tule- ning plahvatusohtu.

Pesumasin ei ole ette nähtud kasutamiseks füüsilise või vaimse puudega inimestele (sh lastele) või isikutele, kellel puuduvad kogemused ja teadmised. Neid inimesi peaks nende ohutuse eest vastutav isik pesumasina kasutamisel juhendama.

Garantii ei kata kulutarvikuid, väiksemaid värvikahjustusi, pesumasina vananemisest tulenevat suurenenud müra ega komponentide esteetilisi defekte, mis ei mõjuta pesumasina funktsionaalsust ega ohutust.

LASTE TURVALISUS

Enne pesumasina ukse sulgemist ja programmi käivitamist veenduge, et trumlis poleks midagi peale pesu. Veenduge, et ükski laps poleks trumlisse roninud ja ust seestpoolt sulgenud.

Hoidke pesuainet ja loputusvahendit lastele kättesaamatus kohas.

Aktiveerige lapselukk. Vt jaotist „TÄIENDAVATE SEADETE JA FUNKTSIOONIDE VALIMINE / Lapselukk“.

Ärge laske alla kolmeaastastel lastel seadme läheduses olla, välja arvatud juhul, kui nad on pideva järelevalve all.

Pesumasin on valmistatud vastavalt kehtivatele ohutusstandarditele.

Seda pesumasinat võivad kasutada 8-aastased ja vanemad lapsed ning piiratud füüsiliste, sensorsete või vaimsete võimetega või puuduvate kogemuste ja teadmistega inimesed, kuid ainult siis, kui neid pesumasina kasutamise ajal jälgitakse ning nad on saanud suunised pesumasina ohutu kasutamise kohta ja nad mõistavad sobimatu kasutamisega kaasnevaid ohte. Veenduge, et lapsed ei mängiks seadmega.

Lapsed ei tohi ilma järelevalveta pesumasinat puhastada ega hooldustöid teha.

KUUMA PINNA OHT

Pesutsüklite ajal võib trumli uks kuumeneda. Põletuste vältimiseks olge ettevaatlik. Veenduge, et lapsed ei mängiks ukseklaasi lähedal.

VEE ÜLEVOOLU KAITSE (KUI ON SISSE LÜLITATUD)

Kui veetase seadmes tõuseb üle normi, aktiveerub ülevoolu kaitse. See sulgeb veevarustuse ja hakkab vett välja pumpama. Programm katkestatakse ja teatatakse veast.

TRANSPORT / PAIGALDUSE JÄRGNE TRANSPORT

Kui kavatsete pesumasinat pärast paigaldamist teisaldada, paigaldage transpordipoldid (vt peatükki „PAIGALDAMINE JA ÜHENDAMINE / Paigalduse järgne transport ja teisaldamine“). Enne transpordikruvide sisestamist ühendage pesumasin vooluvõrgust lahti!

Kui toitejuhe on kahjustatud, peab ohu vältimiseks selle asendama tootja, tema teenindusagent või sarnase kvalifikatsiooniga isik.

Kõrgel temperatuuril pesemise või kuivatustsükli käigus välja lastud vesi on kuum. Ärge puutuge vett.

Ärge avage seadme ust jõuga, kui see töötab (kõrge temperatuuriga pesemine/kuivatamine/tsentrifugimine).

Ärge kasutage seadet, kui puhastamiseks on kasutatud tööstuskemikaale.

Seadme ümber ei tohi koguneda ebemeid.

Tuleb tagada piisav ventilatsioon, et vältida õhu tagasivoolu masinast ruumi, mis võib põhjustada tulekahju.

Esemeid, mis on määrdunud ainetega nagu toiduõli, atsetoon, alkohol, bensiin, petrooleum, plekieemaldajad, tärpentin, vahad ja vahaemaldusvahendid, tuleb pesta lisakoguse pesuainega kuumas vees enne masinas pesemist.

Esemeid, nagu vahtkumm (lateksvaht), dušimütsid, veekindlad tekstiilid, kummist tagaküljega esemed ja vahtkummist pehmenustega riided või padjad, ei tohi masinas pesta.

Kangapehmedajaid või sarnaseid tooteid tuleks kasutada vastavalt kangapehmedaja juhistelet.

Eemaldage riiete taskutest kõik esemed, nagu välgumihklid ja tikud.

HOIATUS: Ärge ühendage masinat toiteallikaga välise lülitusseadme (nt programmitaimeri) abil ega ühendage seda regulaarselt sisse ja välja lülitatava toiteallikaga.

Põhja ventilatsiooniavadega seadmete puhul veenduge, et avad ei oleks ummistunud.

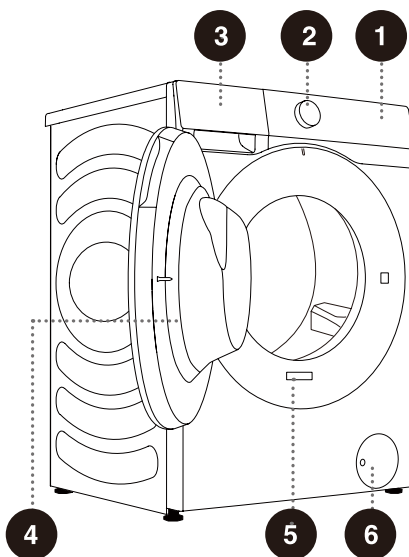
Seadet ei tohi paigaldada kohta, kus selle ust ei saa piiranguteta täielikult avada.

Väljalaskeõhku ei tohi juhtida lõõri, mida kasutatakse gaasi või muud kütust põletavate seadmete aurude eemaldamiseks.

MASINA KIRJELDUS

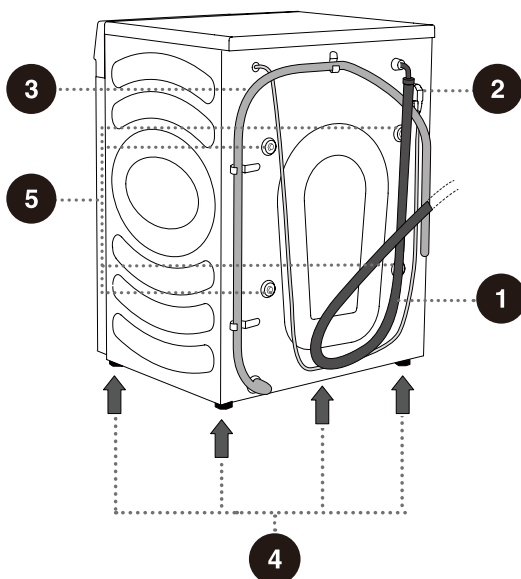
ESIKÜLG

- 1 Juhtplokk
- 2 Programmi valikunupp
- 3 Pesuvahendi sahtel
- 4 Uks
- 5 Andmete plaat
- 6 Pumba filtri kate



TAGAKÜLG

- 1 Vee voolik
- 2 Toitejuhe
- 3 Tühjendusvoolik
- 4 Reguleeritavad tugijalad
- 5 Transpordipoldid/-kruvid



💡 Selles kasutusjuhendis olevad joonised on ainult viitamiseks. Kuna meie tooteid täiustatakse pidevalt, võivad teie tegeliku toote välimus, värv ja funktsionaalsed osad joonistest erineda.

SPETSIFIKATSIOONID

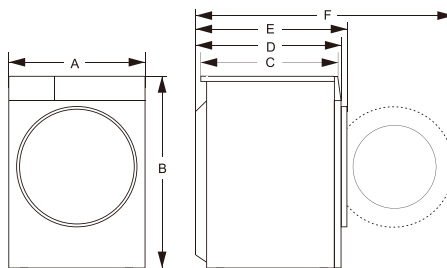
(SÕLTUVALT MUDELIST)

Andmete plaat on paigaldatud pesumasina ukse välisküljele (vt peatükki „MASINA KIRJELDUS“).

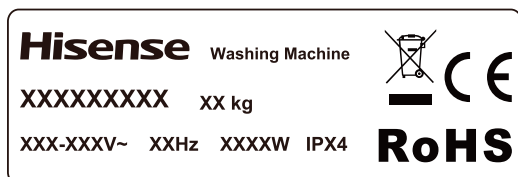
Maksimaalne koormus	12 kg
Mass	73 kg
Nimipinge	220-240 V~
Nimivõimsus	1750 W
Sagedus	50 Hz

Mõõtmed (mm)

Indeks	Mõõde (mm)
A	595
B	845
C	610
D	640
E	670
F	1150



Andmete plaat



⚠ Enne pesumasina vooluvõrku ühendamist oodake vähemalt 2 tundi, kuni see saavutab toatemperatuuri.

PAIGALDAMINE JA ÜHENDAMINE

☹ Eemaldage kõik pakendid (vt peatükki „KÕRVALDAMINE“). Lahti pakkides ärge kahjustage seadet terava esemega. Hoidke pakkematerjali (kilekotid, muud plastosad jne) lastele kättesaamatus kohas.

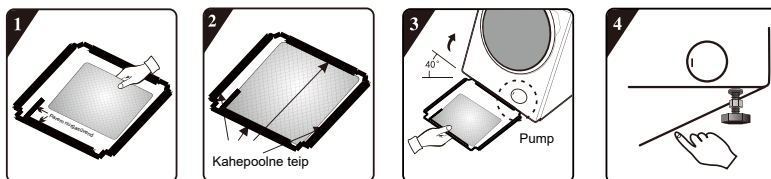
Kontrollige seadet kahjustuste suhtes. Kui kahtlustate, et seade on kahjustatud, ärge seda kasutage ja võtke kohe ühendust müüjijärgse teenindusega.

Seade on varustatud tugikomplektiga, mis sisaldab järgmist:

- Kasutusjuhised;
- 4 plastikust korki;
- Veevoolik;
- Väljalaskevooliku hoidja;
- Mutrivõti;
- Mürasummutusplaat.

Veenduge, et kõik ülaltoodud osad oleksid kaasas.

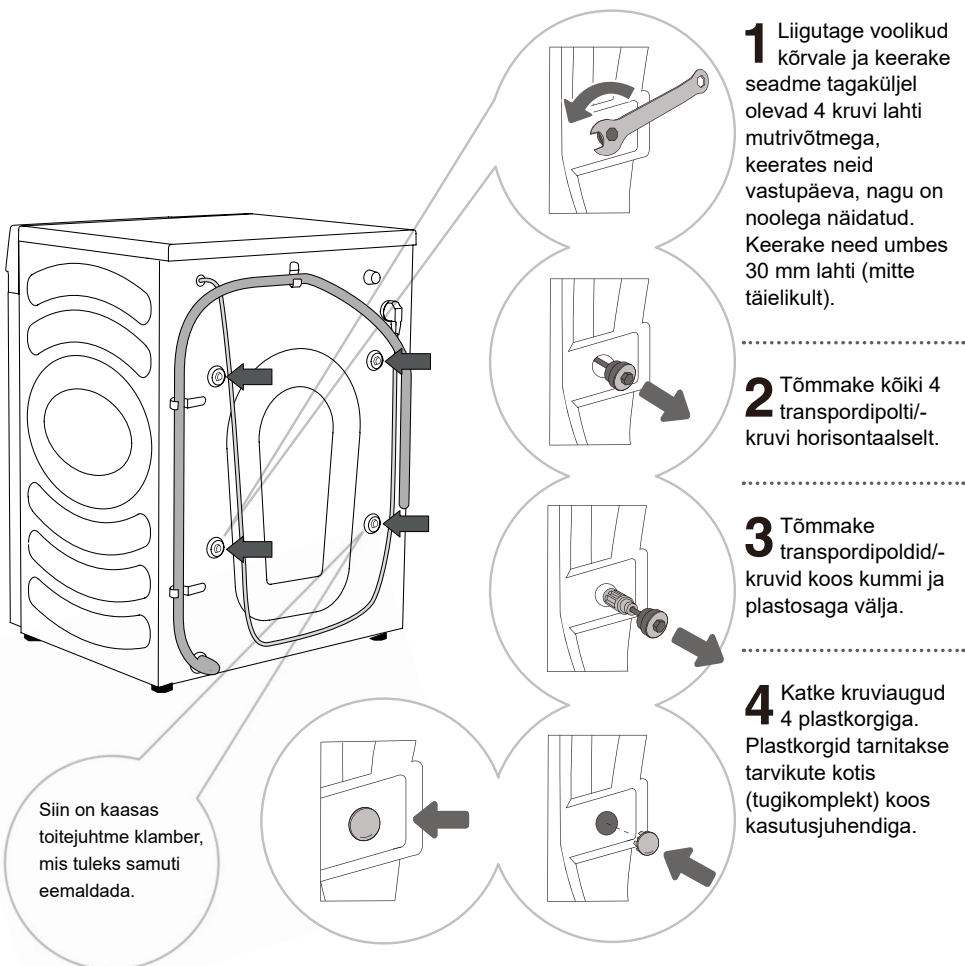
MÜRASUMMUTUSPLAADI PAIGALDAMINE



1. Enne mürasummutusplaadi paigaldamist asetage ja kleepige helisummutav vill kohakuti koos mürasummutusplaadi parema nurgasüvendiga (see toiming ei ole vajalik mudelitel, millel ei ole helisummutavat villa).
2. Eemaldage alusplaadi neljal küljel kahepoolset teibi kattepaper.
3. Kallutage masin 40° nurga alla ja laske täisnurga sälguga külg pesumasina esiosa poole, nagu joonisel näidatud. Sisestage pesumasina taga asuva kahe jalakruvi vahel kaldus nurga sälguga külg täielikult oma kohale. Seejärel paigaldage mürasummutusplaat ja veenduge, et see puutuks tihedalt kokku pesumasina põhjaga.
4. Vajutage neljal küljel kahepoolset teipi käsitsi, et mürasummutusplaat kindlalt masina korpuse külge kinnitada.

TRANSPORDIPOLTIDE/-KRUVIDE EEMALDAMINE

⚠ Enne seadme esmast kasutamist tuleb transpordipoldid/-kruvid eemaldada. Blokeeritud seade võib sisselülitamisel kahjustada saada. Sellise kahju korral garantii ei kehti.



⚠ Hoidke transpordipoldid/-kruvid alles seadme tulevaseks transportimiseks (transpordipoltide/-kruvide taaspaialdamiseks järgige ülaltoodud toiminguid vastupidises järjekorras).

PAIGALDUSE JÄRGNE TRANSPORT JA TEISALDAMINE

💡 Pesumasina teisaldamiseks pärast selle paigaldamist tuleb transportpoldid/-kruvid taaspaigaldada, et vältida vibratsioonist põhjustatud kahjustusi transportimise ajal (vt peatükki „PAIGALDAMINE JA ÜHENDAMINE / Transpordipoltide/-kruvide eemaldamine“). Kui olete transpordipoldid/kruvid ära kaotanud, saate neid tellida tootjalt.

⚠️ Pärast transportimist tuleb pesumasinal lasta enne vooluvõrku ühendamist vähemalt kaks tundi paigal seista. Seadme peab paigaldama ja ühendama koolitatud tehnik.

⚠️ Lugege kasutusjuhised hoolega läbi enne pesumasina ühendamist. Pesumasina vales ühendamisesest või kasutamisest tekkinud kahjustused ei kuulu garantii alla.

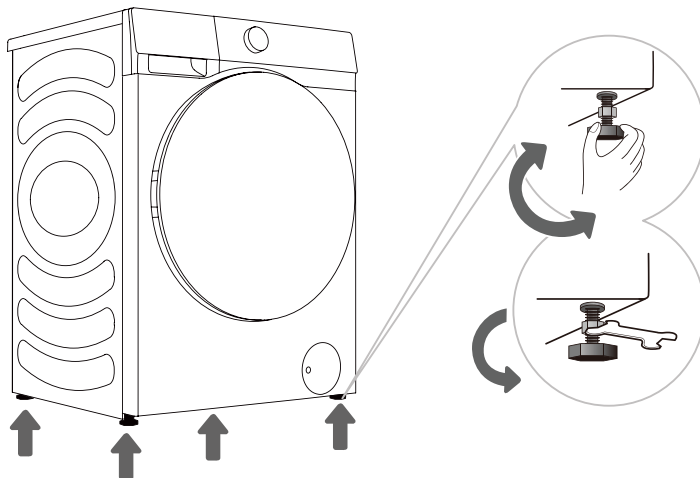
ASUKOHT

☼ Põrandal, millele masin asetatakse, peab olema betoonalus. See peab olema puhas ja kuiv; vastasel juhul võib masin libiseda. Puhastage ka reguleeritavad tugijalad altpoolt.

☼ Pesumasin peab seisma tasasel ja stabiilselt tugeval alusel.

REGULEERITAVAD TUGIJALAD

Kasutage vesiloodi ja kaasasolevat mutrivõtit.



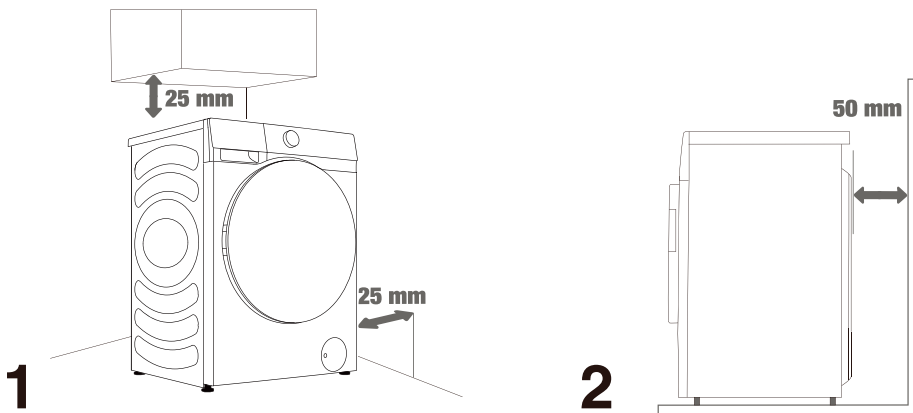
.....
1 Pesumasinat tasandamiseks pöörake reguleeritavaid jalgu. Tugijalad võimaldavad tasandamist +/- 2 cm.
.....

2 Pärast tugijalgade kõrguse reguleerimist pingutage kindlalt kontramutrid (vastumutrid), keerates neid kaasasoleva mutrivõtmega pesumasinat põhja poole ↑ (vt joonist).

☼ Ebatasane seade võib põhjustada vibratsiooni, libisemist ja mürarikast tööd. Seadme vale tasandamine ei kuulu garantii alla.

☼ Seadme töötamise ajal võib tekkida ebatavaline või vali müra, mis on enamasti tingitud valest paigaldamisest.

PAIGALDUSVAHEMAAD



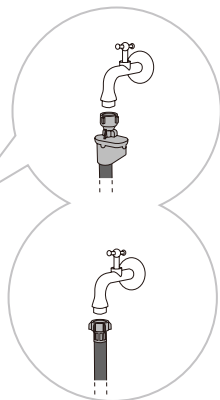
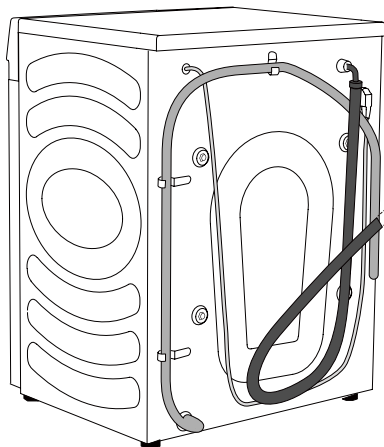
⚠ Pesumasin ei tohi puutuda kokku seina või mööbliga. Pesumasin optimaalseks tööks jätke Pesumasin ümber natuke ruumi, nagu joonisel näidatud.

Minimaalsete nõutavate vahekauguste mitte jätmine võib põhjustada pesumasin eaturvalist või ebatavalist tööd. Lisaks võib seade ülekuumeneda (joonised 1 ja 2).

⚠ Pesumasinat ei ole soovitatav paigaldada suletud ruumi.

VEEALLIKAGA ÜHENDAMINE

Kinnitage vee sisselaskevoolik korralikult veekraani külge.



A AquaStop

B Tavaühendus

☼ Pesumasina normaalseks töötamiseks peab veesurve olema vahemikus 0,1–1 MPa (1–10 baari; 1–10 kp/cm²; 10–100 N/cm²). Minimaalset dünaamilist veesurvet saab määrata veevoolu mõõtmise teel. 15 sekundi jooksul peaks täielikult avatud kraanist välja voolama 3 liitrit vett.

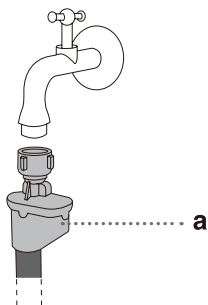
☼ Pärast vooliku ühendamist pingutage veevoolikut käsitsi, et tagada hea tihendus (maks. 2 Nm). Kontrollige tihendit lekete suhtes. Ärge kasutage tange ega sarnaseid tööriistu, kuna see võib mutri keeret kahjustada.

☼ Kasutage ainult seadmega kaasas olevat veevoolikut. Ärge kasutage kasutatud voolikuid ega muid voolikuid.

☼ Veenduge, et voolik ei oleks kahjustatud. Kui voolik on lagunenu, rabe või mõranenu, tuleb see välja vahetada.

AquaStop (MITTE KÕIGIL MUDELITEL)

Kui sisemine toru või voolik on kahjustatud, aktiveeritakse sulgemissüsteem, mis katkestab pesumasina veevarustuse. Sellisel juhul muutub juhtaken (a) punaseks. Vahetage veevoolik.



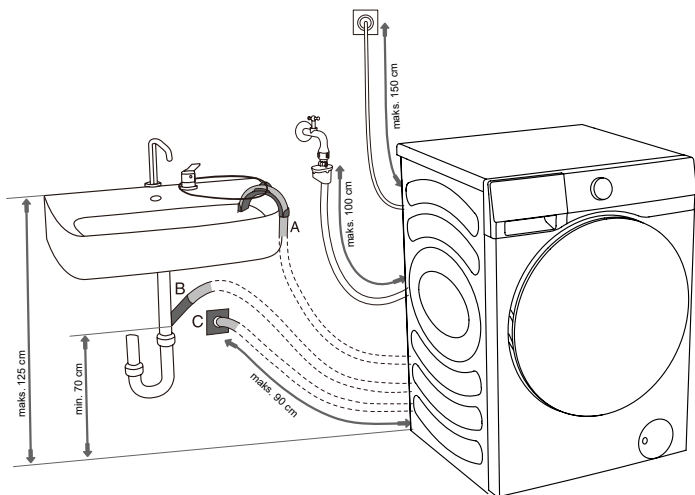
⚠ Ärge kastke AquaStop süsteemiga veevoolikut vette, kuna sellel on elektriline klapp.

⚠ Veevoolikut saab ühendada ilma tagasivooluklapita.

⚠ Veenduge, et ühendatud veevoolik poleks keerdunud ega ummistunud.

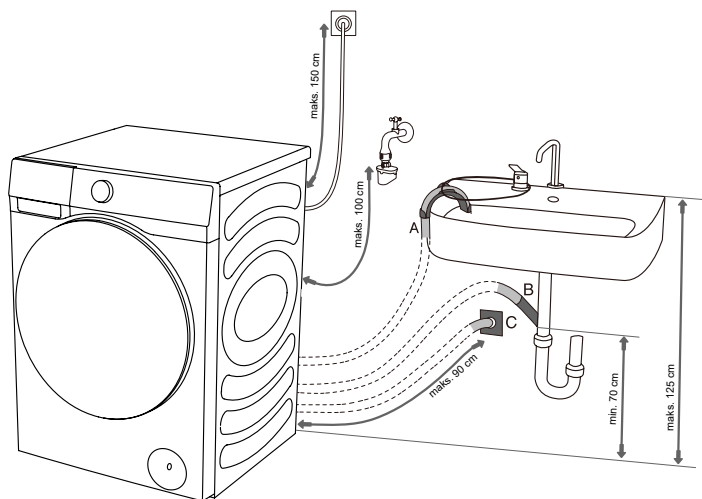
TÜHJENDUSVOOLIKU ÜHENDAMINE JA KINNITAMINE

Sisestage tühjendusvoolik kraanikaussi või vanni või ühendage see otse äravoolutoruga (tühjendusvooliku minimaalne läbimõõt 4 cm). Vertikaalne kaugus põrandast tühjendusvooliku otsani peaks olema 60-100 cm. Seda saab kinnitada kolmel viisil (A, B, C).

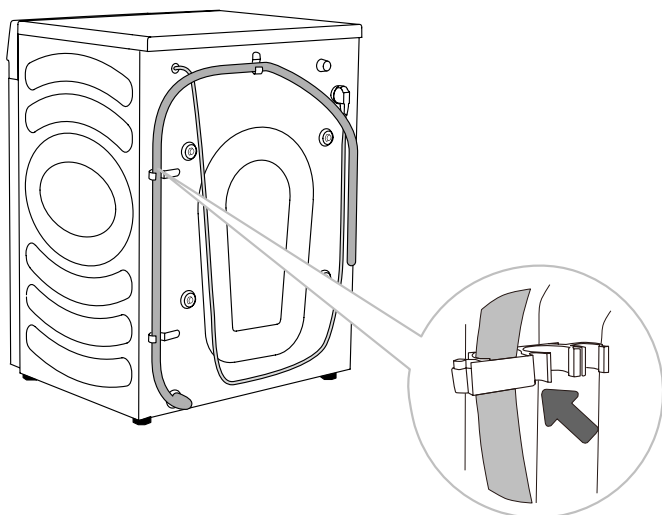


A Tühjendusvooliku otsa võib asetada valamu või vanni kohale. Kasutage rihma, et kinnitada voolik läbi põlvetoa, et vältida selle libisemist.

B Tühjendusvooliku võib kinnitada ka otse valamu äravooluava külge. Ärge kasutage väikest kraanikaussi. Pange tähele, et äravooluvesi võib olla kuum.



C Tühjendusvooliku saab kinnitada ka seina äravoolutoru külge veepüüduriga, mis peaks olema puhastamiseks korralikult paigaldatud.

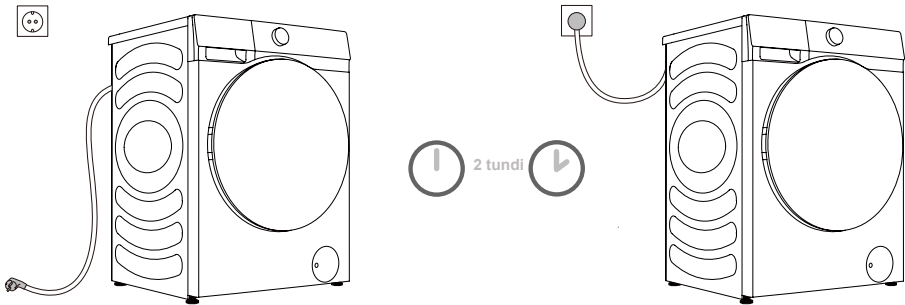


D Tühjendusvoolik tuleb kinnitada pesumasina tagaküljel olevate konsude külge, nagu joonisel näidatud.

☞ Veenduge, et voolik ei oleks kahjustatud.

☞ Tühjendusvooliku paigaldamata jätmine võib põhjustada pesumasina ebatavalist või ebaturvalist tööd.

VOOLUALLIKA ÜHENDAMINE



⚠ Enne pesumasina vooluvõrku ühendamist oodake vähemalt 2 tundi, kuni see saavutab toatemperatuuri.

Ühendage pesumasin maandatud pistikupessa, mis peab olema pärast paigaldamist vabalt juurdepääsetav. Seinakontakt peab olema varustatud maanduskontaktiga (vastavalt asjakohastele eeskirjadele). Vaadake oma pesumasina põhiteavet andmete plaadilt.

⚠ Seadme äikese eest kaitsmiseks soovitame kasutada ülepingekaitset.

⚠ Pesumasinat ei tohi pikendusjuhtme abil vooluvõrku ühendada.

⚡ Ärge ühendage pesumasinat väikese koormuse jaoks mõeldud pistikupessa.

⚡ Ärge ühendage/lahutage seadet märgade kätega.

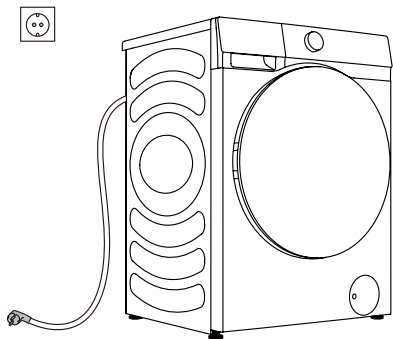
⚡ Seadme remont ja hooldus tuleb usaldada koolitatud spetsialistidele.

⚡ Kahjustatud toitejuhet võib asendada ainult tootja poolt volitatud isik.

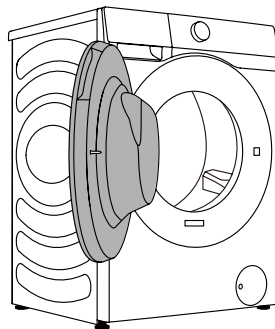
ENNE ESMAST KASUTAMIST

Veenduge, et pesumasin on vooluvõrgust lahti ühendatud ja seejärel avage uks enda poole (joonised 1 ja 2).

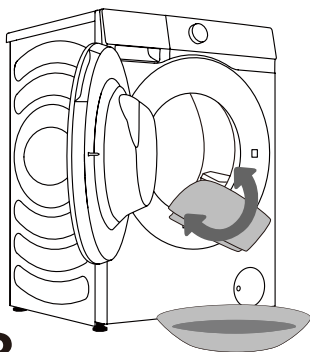
Puhastage trumlit pehme ja niiske lapiga. Võite kasutada ka trumlipuhastusprogrammi. Sellisel juhul ühendage seade vooluvõrku ja avage veekraan. Trummel peab olema tühi (joonised 3 ja 4).



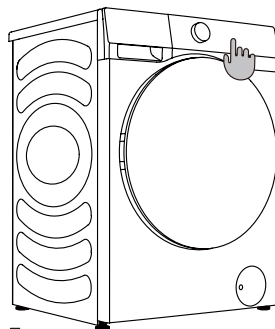
1



2



3





























4

⚠ Ärge kasutage lahusteid ega puhastusvahendeid, mis võivad pesumasinat kahjustada (järgige puhastusvahendite tootjate soovitusi ja hoiatusi).

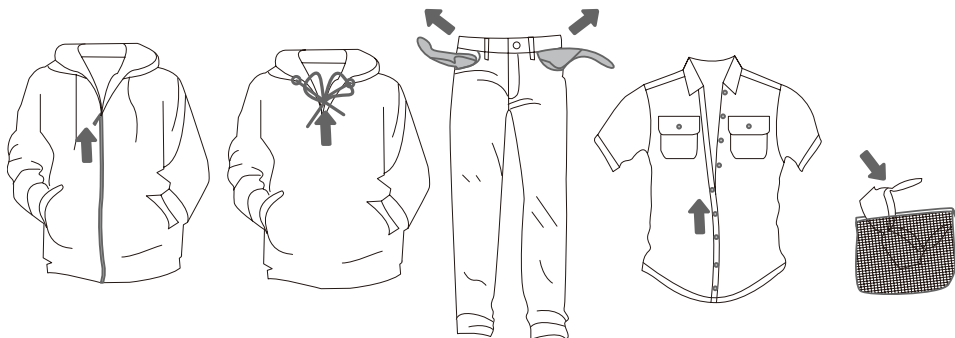
PESEMISTOIMING SAMM SAMMULT (1-6)

1. SAMM: JÄRGIGE SILTE PESUDEL

Tavaline pesu; Tundlik pesu	Maksimaalne pesutemp. 95°C  	Maksimaalne pesutemp. 60°C  	Maksimaalne pesutemp. 40°C  	Maksimaalne pesutemp. 30°C  	Ainult käsipesu 	Mitte pesta 
Valgendamine	Valgendamine jahedas vees 			Valgendamine keelatud 		
Keemiline puhastus	Keemiline puhastus kõikide ainetega 	Nafta lahusti R11, R113 	Keemiline puhastus petrooleumis, puhtas alkoholis ja R113-s 	Keemiline puhastus keelatud 		
Triikimine	Kuumtriikimine maksimaalselt 200°C 	Kuumtriikimine maksimaalselt 150°C 	Kuumtriikimine maksimaalselt 110°C 	Triikimine keelatud 		
Kuivatus	Kuivatada tasapinnal (Asetage tasasele pinnale) 	Kuivab sirgeks  Kuivatada nõõril 	Kõrgel temperatuuril  Madalal temperatuuril 	Trummelkuivatis mitte kuivatada 		

2. SAMM: PESUTOIMINGU ETTEVALMISTAMINE

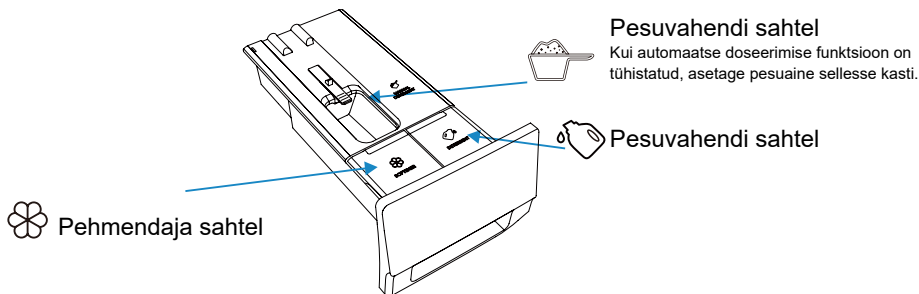
1. Sorteeri pesu kangatüübi, värvi, määrdumise, lubatud pesutemperatuuri jms järgi (vt PROGRAMMITABELIT).
2. Sulgege nõobid ja lukud, siduge kõik paelad ja keerake taskud pahupidi; eemaldage kõik metallklambrid, mis võivad pesu ja seadme sisemust kahjustada või ära voolu ummistada.
3. Asetage tundlik pesu ja väikesed esemed võrgust pesukotti.

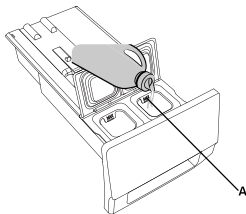


AUTOMAATSE SEEBIJAOTAJA JUHEND

Sellel tootel on automaatne doseerimisfunktsioon, mis lisab pesule automaatselt õige koguse pesuainet/pehmedajat. Saate reguleerida automaatselt väljastatavat kogust vastavalt määrdumise astmest. Kui on valitud pesumasin „Auto“, hindab pesumasin arukalt pesuaine ja pesupehmedaja kogust vastavalt pesu kaalule. Saate automaatse doseerimise tühistada seadete menüüs ning lisada pesuainet ja pehmedajat käsitsi pesemise ajal.

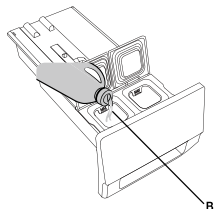
► PESUVAHENDI/PEHMENDAJA LISAMINE





1. Avage pesuvahendi sahtel.

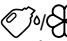
2. Lisage pesuvahendit automaatse pesuvahendi doseerija sahtlisse (A).



3. Vajadusel lisage pehmendajat automaatse pehmendaja doseerija sahtlisse (B).

4. Sulgege automaatse doseerija sahtel.

► AUTOMAATSE DOSSEERIMISE SAMMUD

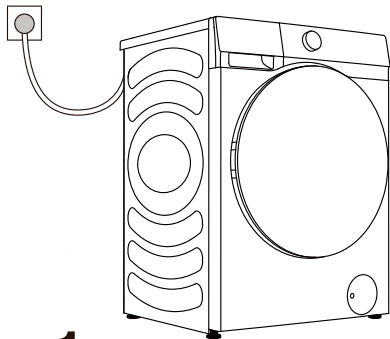
- Pesumasina esmasel kasutamisel on nii pesuaine kui ka pehmendaja automaatne doseerimisfunktsioon vaikimisi sisse lülitatud. Pesumasin jätab meelde viimase valiku enne väljalülitamist.
- Selle funktsiooni keelamiseks klõpsake seadete liidesel ja tühistage valik Detergent (Pesuaine) ja Softener (Pehmendaja).
- Kui pesuainet/pehmendajat ei ole piisavalt, kuvatakse ikoon  punaselt ja ekraanil kuvatakse meeldetuletus, mis palub kasutajal õigeaegselt pesuainet/pehmendajat lisada. Pesuaine maksimaalne maht on 1 l ja pehmendaja oma 0,5 l. Ärge lisage pesuainet/pehmendajat üle maksimaalse skaala märgi.

► ETTEVAATUSABINÕUD

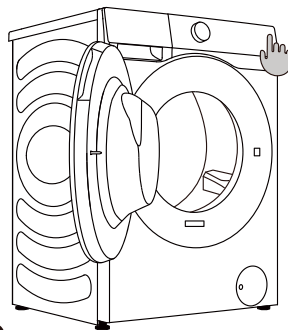
1. Kasutage alati trummelpesumasinatele sobivat suure tõhususe ja vähese vahuga pesuainet. Ärge kasutage paakunud pesuainepulbrit.
2. Automaatse doseerimise funktsiooni kasutamisel ärge lisage pesuainet käsitsi.
3. Ülevoolu vältimiseks ärge täitke pesuaine/pehmendaja mahuteid üle. Pärast täitmist veenduge, et pesuainesahtel oleks enne pesuprogrammi käivitamist täielikult suletud.
4. Enne pesumasina paigaldamist, teisaldamist, käsitemist ja reguleerimist eemaldage või kinnitage pesuainesahtel. Seda tehakse selleks, et vältida pesuaine ja pehmendaja ülevoolust tulenevaid ebamugavusi.
5. Puhastusained võivad põhjustada vahutamist, mis pärsib pesuefeki veelgi. Kui masin tuvastab liigse vahu, võib see vahu eemaldamiseks peatuda.
- 6.3 Ebapiisava koguse pesuaine kasutamisel võib juhtuda, et pestud riided ei ole puhtad.
- 6.4 Pesupulbri käsitsi lisamisel on soovitatav see lisada vahetult enne pesuprogrammi algust. Kui lisasite pesuainepulbrit eelnevalt, veenduge, et pesuaine doseerimisaluses olev pesuainekarp oleks kuiv. Vastasel juhul võib pesupulber enne pesuprogrammi algust taheneda.
7. Hoidke pesuainet ja pehmendajat lastele kättesaamatus kohas.
8. Lisateabe saamiseks annustamise kohta vt „Soovitused ja ökonoomne kasutus“.

PESUMASINA SISSE LÜLITAMINE

Ühendage pesumasin toitejuhtme abil vooluvõrku ja seejärel ühendage pesumasin veevallikaga. Lülitage seade sisse keerates nuppu (joonised 1 ja 2).



1

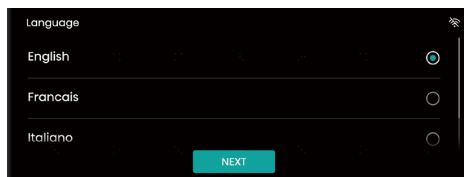


2

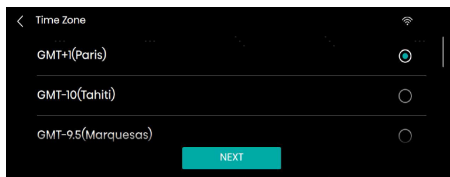
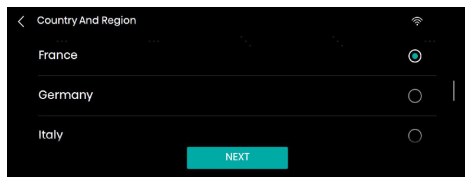
SEADISTUSED ENNE ESMAST KASUTAMIST:

Enne esmakordset kasutamist konfigureerige keele, ajavööndi, kasutajalitsentsi ja võrgueelistused alglaadimise järjekorras ja vastavalt kasutaja tegelikele vajadustele. (Energiaühenduse nõue on sõltuvalt riigist ja piirkonnast erinev. Kui valitud riik/piirkond ei vasta tegelikkusele, on energiaühenduse klass ja andmed erinevad.)

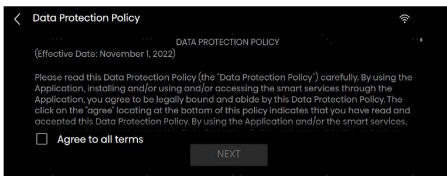
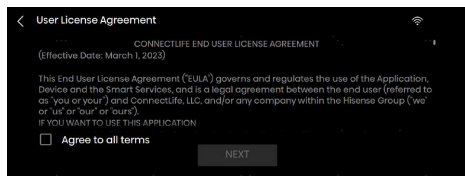
1. Keele seadistamine



2. Ajavööndi valimine



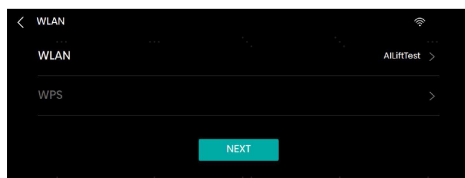
3. User Licence (Kasutaja litsents)



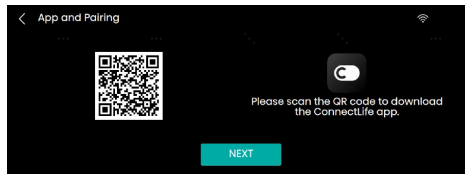
4. WLAN

Kui võrk on ühendatud, liikuge sammude 5 ja 6 juurde.

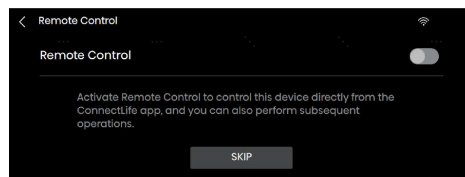
Kui jätate võrguseadistused vahele, liikuge sammu 7 juurde.



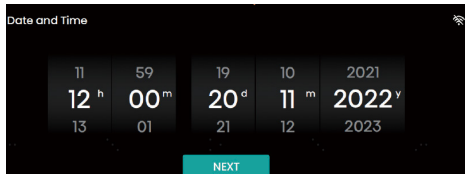
5. APP and Pairing (Rakendus ja sidumine)



6. Remote Control (Pult)



7. Seadke süsteemi kuupäev ja kellaaeg



JUHTPANEEL

Masinat saab juhtida puutekraani ja nupuga. Programme saab valida puudutades ekraani või pöörates nuppu. Toite ja käivitus-/peatamisnuppe saab juhtida puudutusega. Puudutage esiletõstetud ala programmi parameetrite seadistamiseks.



Ikon	Nimi	Kirjeldus
	Toitenupp	Pesumasina sisse/välja lülitamiseks.
	Käivita/seiska nupp	Programmi käivitamiseks/peatamiseks.
	Tagasi	Minge tagasi eelmisele liidesele.
	Seaded	WLAN-i, trumlivalgustuse, vaigistuse, seadete jms seadistamiseks avage seaded.
	WLAN	Pesumasina WLAN-i ikoon.
	Lapseluku ikoon	Kui lapselukk on sisse lülitatud, lukustatakse pärast programmi käivitamist kõik toimingud peale toitenupu.
	Pesu- ja kuivatusikoon	Pesumasina ja kuivati kombineeritud juhtimiseks samas koduvõrgus.
	Nutikas aruanne	Puudutage seda ikooni, et kuvada kohalik ilm, kogu energiatarbimine ja muud andmed.
	Lemmikute ikoon	Puudutage seda ikooni, et lisada praegune programm oma lemmikute hulka.
	Viivitusega lõpu ikoon	Puudutage seda ikooni, et aktiveerida viivitusega lõpu funktsioon ja avada viivitusega lõpu seadistuskülg.

TOIDE

Pesumasina sisse/välja lülitamiseks.

Vajutage ja hoidke all toitenuppu 3 sekundit, kui pesumasin on ooterežiimis või pärast seda, kui ekraanil kuvatakse programmi lõpu liides, et siseneda väljalülitatud olekusse.

Pesumasin lülitub automaatselt välja ooterežiimis, programmi lõpu liideses või pesu ja kuivatuse uuesti proovimise meeldetuletuse liideses, kui 10 minuti jooksul ei tehta ühtegi toimingut.

Väljalülitatud olekus on kõik kuvad ja väljundid välja lülitatud ning kaugkäivitust ei toetata.

KÄIVITA/PEATA

Programmi käivitamiseks või töötava programmi peatamiseks.

Pärast programmi käivitamist või peatamisoleku valimist ei saa seadistatud funktsioone ja parameetreid muuta. Seadistuse muutmiseks vajutage tagasi liikumiseks ja praeguse programmi lõpetamiseks nuppu Tagasi; või vajutage ja hoidke toitenuppu 3 sekundit all, et masin välja lülitada, ja seejärel taaskäivitage see parameetri lähtestamiseks.

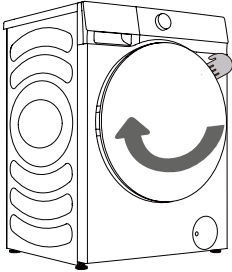
Kui programm peatatakse tsentrifuugimise olekus ja seejärel taaskäivitatakse, käivitub see uuesti tsentrifuugimise algolekust.

PESUTOIMINGU LAADIMINE

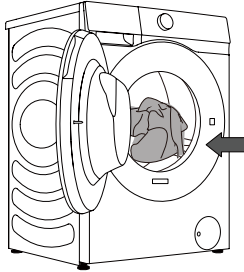
Avage trumli luuk, tõmmates käepidet enda poole (joonis 1).

Asetage pesu trumlisse (pärast seda, kui olete veendunud, et trummel on tühi) (joonis 2).

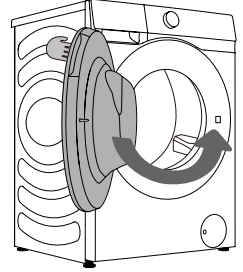
Sulgege uks (joonis 3). Uks lukustub, kui kuulete klõpsatust.



1



2



3

⚠ Ärge üritage ust jõuga avada. Ärge avage ust seadme töötamise ajal.

Ärge koormake trumlit üle! Vaadake PROGRAMMATABELIT ja jälgige oma nimikoormust vastavalt andmete plaadile.

Kui trummel on liiga täis, ei pruugi pesu tõhusalt puhtaks saada.

3. SAMM: PESUPROGRAMMI VALIMINE

Pärast masina sisselülitamist valige sobiv programm vastavalt riide määrdumisastmele ja tüübile puudutades toitenuppu, keerates nuppu või puudutades ekraanil programmitsooni. Vaadake PROGRAMMATABELIT.

Programm	Maksimaalne koormus (kg)	Maksimaalne kiirus (p/min)	Programmi kirjeldus
Eco 40-60 (Öko 40–60)	12	1400	Tavapäraselt määratud puuvillast pesu.
Cotton (Puuvill) (Cold, 20°C, 30°C, 40°C, 60°C, 90°C)	12	1400	Sobib raskelt ja mõõdukalt määratud puuvilla või lina pesemiseks. Raskelt määratud esemete korral valige „Prewash“ (Eelpesu) funktsioon.
Synthetics (Sünteeiline) (Cold, 20°C, 30°C, 40°C, 60°C)	6	1400	Sobib mõõdukalt määratud sünteetilise ja puuvillast riide jaoks.
Mix (Segapesu) (Cold, 20°C, 30°C, 40°C)	6	1400	Sobib segakoguse mõõdukalt määratud puuvillast ja sünteetilise kanga jaoks.
Daily Wash (Igapäevane pesu) (Cold, 20°C, 30°C, 40°C)	6	1400	Sobib masinpestavatele esemetele.
Baby Care (Beebiriided) (40°C, 60°C, 90°C)	2	1400	See sobib beebiriide ja aluspesu jms jaoks, mida steriliseeritakse ja desinfitseeritakse kõrgel temperatuuril aurutamise teel.
Allergy Care (Allergiarežiim) (40°C, 60°C)	2	1400	See programm sobib tõhusaks steriliseerimiseks.
Drum Clean (Trumlipuhastus) (90°C)	/	800	Sobib trumli puhastamiseks ning pesuaine jääkide ja madala temperatuuriga pesemise ajal kogunevate ja paljunevate bakterite eemaldamiseks.
Spin (Tsentrifuug)	12	1400	Riide eraldi tsentrifuugimiseks.
Rinse+Spin (Loputus+Tsentrifuug)	12	1400	Riide eraldi loputamiseks ja tsentrifuugimiseks.
Power Speed 39' (Võimas Kiirrežiim 39') (Cold, 20°C, 30°C, 40°C)	4	1200	Sobib väheste tugevasti määratud riide pesemiseks; intensiivpesu viiakse läbi lühikese aja jooksul.
Quick 15' (Kiire 15') (Cold, 20°C, 30°C, 40°C)	1	800	Sobib uutele või kergelt määratud riidele.
Dark Wash (Tume pesu) (Cold, 20°C, 30°C, 40°C, 60°C)	4	1000	Sobib tumedatele masinpestavatele riidele.

Programm	Maksimaalne koormus (kg)	Maksimaalne kiirus (p/min)	Programmi kirjeldus
Shirts (Särgid) (Cold, 20°C, 30°C, 40°C, 60°C)	2	800	Sobib särkide pesemiseks.
Jeans (Teksad) (Cold, 20°C, 30°C, 40°C, 60°C)	6	1400	Sobib teksade pesemiseks.
Silk/Delicate (Siid/Õrn) (Cold, 20°C, 30°C, 40°C)	2	600	Sobib pehmete ja õrnade kangaste ning masinpestava siidi pesemiseks. (Vaata riietel olevat hooldussilt).
Wool (Vill) (Cold, 20°C, 30°C, 40°C)	2	600	Masinpestavaid villaseid tooteid võib pesta hooldussildil oleva hooldusjuhise järgi.
Sportswear (Spordiriided) (Cold, 20°C, 30°C, 40°C)	4	1000	Sobib spordiriiete pesemiseks.
Bedding (Voodipesu) (Cold, 20°C, 30°C, 40°C, 60°C)	3	1400	Sobib suurte esemete, näiteks voodilinate ja tekikatete pesemiseks.
AI Super Wash (AI Superpesu)	8	/	Tuvastab nutikalt riide kaalu ja määrdumisastme, sobib puuvillase ja linase ning keemilisest kiust riide pesemiseks.

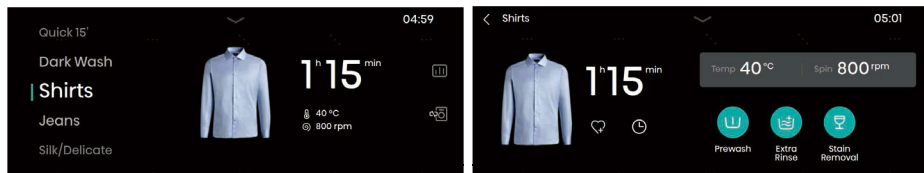
MÄRKUS:

- 1) Vee temperatuur: valige valitud pesuprogrammile vastav vee temperatuur. Rõivaste kahjustamise vältimiseks järgige pesemisel alati rõivatootja hooldussildi või juhiseid.
- 2) Vee tegelik temperatuur võib erineda pesutsükli näidatud temperatuurist.
- 3) Pesu tõhusus sõltub vee rõhust, vee karedusest, vee sisselasketemperatuurist, toatemperatuurist, pesu tüübist ja kogusest, kasutatud pesuaine määrdumisastmest, vooluallika elektrivarustuse kõikumistest ning valitud lisavõimalustest.
- 4) Soovitatav on neutraalne (mittevahutav) pesuaine.
- 5) Kuivpulberpesuaine tuleb enne kasutamist segada sooja veega.
- 6) Trumlipuhastus: Enne programmi Drum Clean (Trumlipuhastus) kasutamist tuleb trummel tühjendada. Võite lisada veidi valget äädikat (umbes 2 dl) või söögisoodat (1 spl või 15 g). Käivitage seda programmi vähemalt kord kuus.
- 7) AI Super Wash (AI Superpesu): Riide kaalu ja määrdumisastme tuvastamisel kuvatakse ekraanil AUTO. Pärast tuvastamist kuvatakse ekraanil pesuaeg.

4. SAMM: TÄIENDAVATE SEADETE JA FUNKTSIOONIDE VALIMINE

Kasutaja saab määrata pesuparameetreid ja lisada lisafunktsioone vastavalt vajadusele (enne nupu **Käivita/Peata** vajutamist).

☼ Enne programmi käivitamist puudutage seadistatavaid parameetreid või funktsioone ja lülitage vastavad seaded SISSE/VÄLJA. Parameeter/funktsioon on SEES, kui vastav ikoon süttib.



Puudutage valitud programmiaega temperatuuri ja tsentrifuugimise sätete muutmiseks ning määra lisafunktsioonid, nagu eelpesu, lisaloputus, aur, kiire, UV, kortsumisvastane, intensiivne, vaikne režiim ja plekieemaldus. Rohkem lisafunktsioone saab kuvada vasakule ja paremale libistades. Lisafunktsioonid, mida saab valida, sõltuvad programmist.

Temp.

Küttetemperatuuri reguleerimiseks pesemise ajal.

1. Temperatuuri valikuliidesesse sisenemiseks puudutage valikut Temp.
2. Pühkige ekraanil, et valida soovitud pesutemperatuur: külm 20°C, 30°C, 40°C, 60°C, 90°C. Igal programmil on seatud maksimaalne temperatuur, mida ei tohi temperatuuri valimisel ületada.
3. Pärast valimist puudutage kinnitamiseks nuppu „OK“ või valikust loobumiseks nuppu „TÜHISTA“.

Spin (Tsentrifuug)

Maksimaalse pöörlemiskiiruse reguleerimiseks.

1. Tsentrifuugi valikuliidesesse sisenemiseks puudutage valikut Spin (Tsentrifuug).
2. Pühkige ekraanil, et valida soovitud tsentrifuugimiskiirus: ilma tsentrifuugita, 400, 600, 800, 1200, 1400. Kui on valitud „ilma tsentrifuugita“, laseb pesumasin vee välja ilma tsentrifuugimiseta.
3. Pärast valimist puudutage kinnitamiseks nuppu „OK“ või valikust loobumiseks nuppu „TÜHISTA“.

Prewash (Eelpesu)

Lisage eelpesuprotsess, mis kestab mõnda aega enne põhipesu faasi. Üldiselt kasutatakse seda määratud riide jaoks.

Kui automaatne doseerimine on sisse lülitatud ja eelpesu on valitud, on eelpesu faasis pesuaine kogus pool põhipesufaasi omast. Pesuaine annus eelpesu faasis ei mõjuta seda põhipesu faasis.

Extra Rinse (Lisaloputus)

Seda kasutatakse loputusaegade lisamiseks.

Seda funktsiooni saab valida, kui masin on ooterežiimis ja seda ei saa pärast käivitamist muuta.

Steam (Aur)

Lisage pesemise ajal aurupesu funktsioon.

Quicker (Kiirpesu)

1. Seda funktsiooni kasutatakse programmi pesemisaja lühendamiseks ja pesuprotsessi kiirendamiseks. Pärast selle nupu vajutamist lühendatakse programmi kestust. Pärast selle nupu uuesti vajutamist pikendatakse programmi kestus algolekusse.
2. Seda funktsiooni saab seadistada ainult enne vastava programmi käivitamist ja seda ei saa valida pärast programmi käivitamist.
3. Automaatse kaalumise funktsiooniga programmide puhul automaatne kaalumine tühistatakse pärast selle funktsiooni valimist ja taastatakse pärast selle funktsiooni valiku tühistamist.

UV

UV-funktsiooni saab valida, kui masin on ooterežiimis. UV-lamp jääb põlema kogu tööprotsessi ajaks, välja arvatud olekutes Reserv, Kortsumisvastane, Peatatud ja Alarm, kui UV-lamp on välja lülitatud.

Anti Crease (Kortsumisvastane)

1. Kui see funktsioon on valitud, lülitub masin pärast tsentrifuugimisprogrammi lõppu kortsumisvastasesse režiimi, et vältida riiete kortsumist, mis on põhjustatud pikaajalisest trumlis olemisest.
2. Kortsumisvastast režiimi ei saa seadistada, kui suvandi Spin (Tsentrifuug) olekuks on seatud „Ilma tsentrifuugita“ või kui on valitud Drum Clean (Trumlipuhastus).
3. Kasutaja saab keerata nuppu, puudutada nuppu Käivita/Peata või vajutada lühidalt toitenuppu, et lõpetada kortsumisvastane režiim ja siseneda lõpuliidesse. Kui toimingut ei tehta, lõpeb programm automaatselt pärast vaikimisi määratud maksimaalset 12-tunnist kestust.

Intensive (Intensiivpesu)

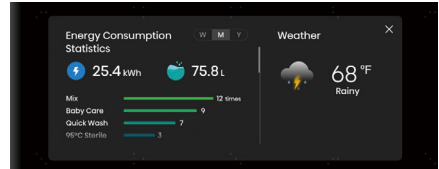
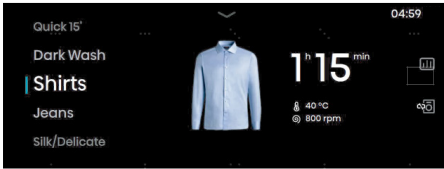
Seda funktsiooni saab kasutada intensiivse pesuaja pikendamiseks ja pesu intensiivsuse suurendamiseks.

Quiet Mode (Vaikne režiim)

Seda funktsiooni saab kasutada tsentrifuugimise kiiruse vähendamiseks, rõivaste õrnaks pesemiseks ja müra vähendamiseks.

Stain Removal (Plekieemaldus)

1. See funktsioon on mõeldud eriliste plekkidega riiete pesemiseks. Pärast sellesse liidesesse sisenemist saab valida erinevaid plekkide tüüpe. Pärast plekitüübi valimist puudutage kinnitamiseks nuppu „OK“ või valikust loobumiseks nuppu „TÜHISTA“.
2. Programmi muutmisel tühistatakse eelnevalt valitud plekitüüp automaatselt.

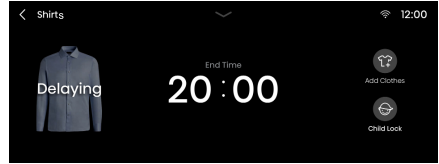
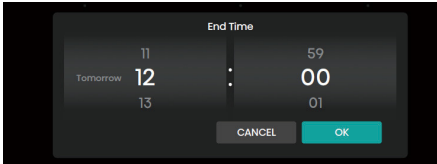


Nutikas pesuaruanne

Kui seade on võrku ühendatud, puudutage seda ikooni, et siseneda liidesse Nutikas pesuaruanne, kus kuvatakse teave, nagu energiatarbimine ja ilm.

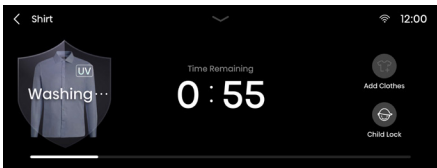
Favorites (Lemmikud)

Puudutage seda ikooni, et lisada praegune programm oma lemmikute hulka. Lisatud programm kuvatakse programmide loendi ülaoasas, et seda saaks järgmisel kasutuskorral eelisjärjekorras valida.



Delay End (Viivitusega lõpp)

1. Reserveeritud aeg on lõpu-aeg, mille saab määrata, kui masin on ooterežiimis.
2. Pärast reserveerimist, kui kasutaja vahetab programmi või määrab parameetrid või funktsioonid, tühistatakse reserveeritud aeg automaatselt.
3. Kui reserveeritud aeg on pooleli, kuvatakse ekraanil „Delaying“ (Viivitus) ja lõpu-aeg. Pärast pesuprogrammi käivitumist kuvatakse järelejäänud aeg.
4. Reserveeritud aeg peab olema pikem kui programmi tööaeg ja maksimaalne aeg ei tohi ületada 24 tundi.



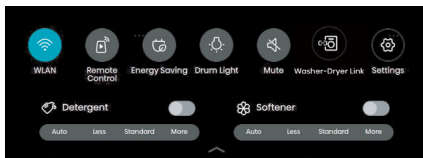
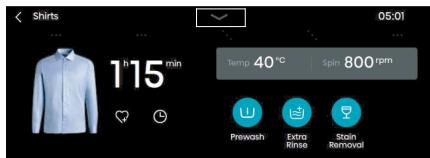
Add Clothes (Riiete lisamine)

Pesu ajal riiete lisamiseks.

Kui pesu ajal ukse avamise tingimus on täidetud, puudutage valikut Riiete lisamine ja avage riiete lisamiseks uks. Pärast riiete lisamist sulgege uks ja puudutage käitamise jätkamiseks nuppu „Käivita/Peata“.

Child Lock (Lapselukk)

Sellel masinal on lapseluku funktsioon, et vältida väärkasutust ja hoida lapsi ohust eemal. Lapseluku funktsiooni lubamiseks puudutage lapseluku ikooni; kõik nupud peale toitenupu lukustatakse. Vabastamiseks hoidke lapseluku ikooni all 3 sekundit. Kui programm on lõppenud, lülitatakse lapseluku funktsioon automaatselt välja.



Seadete valikud:

Pärast seadete ikooni puudutamist kuvatakse WLAN-i, kaugjuhtimispuldi, energiasäästu, trumli valgustuse, vaigistamise, pesumasina ja kuivati ühenduse, seadete, pesuaine ja pehmedaja seadistamise rippmenüü.

Detergent/Softener (Pesuaine/pehmedaja)

Kui valitud on pesuaine/pehmedaja, näitab see, et automaatne doseerimine on lubatud. Doseeritava pesuaine või pehmedaja koguse valimiseks on neli taset: Auto (Automaatne), Less (Vähem), Standard (Tavaline) ja More (Rohkem).

Kui pesuaine ega pehmedaja, pole valitud, näitab see, et automaatne doseerimine on keelatud. Kasutamise ajal peab kasutaja pesuainet või pehmedajat käsitsi lisama.

Kui pesuainest või pehmedajast ei piisa, kuvatakse ekraanil teade, mis näitab pesuaine või pehmedaja puudumist, et tuletada selle õigeaegset lisamist kasutajale meelde.

WLAN

Seda funktsiooni saab kasutada WLAN-i sisse/välja lülitamiseks. Kui pesumasin on edukalt ühendatud WLAN-iga, saate seda juhtida oma mobiiltelefoni rakenduse kaudu.

Remote Control (Pult)

Seda funktsiooni saab kasutada masina kaugjuhtimiseks rakenduse kaudu.

Energy Saving (Energiasäästmine)

Selle funktsiooni abil saab määrata aja, mille jooksul ekraan lülitub energiasäästurežiimi, ja aja, mille jooksul trumli tuli põleb.

Drum Light (Trumli valgustus)

Seda funktsiooni saab kasutada trumlivalgusti käsitsi sisse/välja lülitamiseks.

Kui masin on ooterežiimis ja programm on peatatud või kui pesu on lõppenud, lülitub trumli tuli automaatselt sisse.

Mute (Vaigista)

Seda suvandit saab kasutada masina helisignaali sisse/välja lülitamiseks. Kui see on välja lülitatud, blokeeritakse kõik masina helid, välja arvatud häireheli.

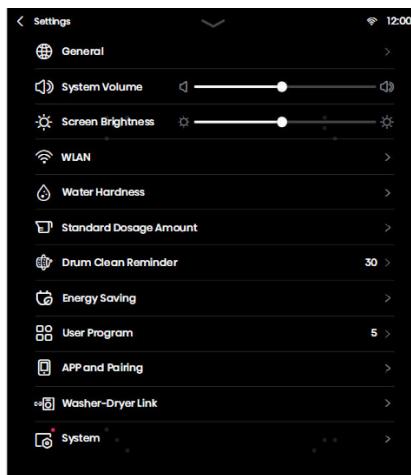
Washer-Dryer Link (Pesumasina ja kuivati ühendus)

See funktsioon võimaldab luua intelligentse ühenduse pesumasina ja kuivati vahel. Enne kasutamist peavad nii pesumasin kui ka kuivati olema ühendatud rakendusega samasse WLAN-võrku.

1. Programmi valimise põhiliideses, seadete liideses või süsteemisätete liideses saate puudutada pesumasina ja kuivati ühenduse ikooni, et siseneda Wash & Dry seadistusliidesesse.
2. Kui kuivati pole seotud, puudutage seda ikooni, et siseneda seadme otsingusse, ja valige „Otsi kuivatit automaatselt“, mis kuvatakse ekraanil.
3. Kui kuivati on seotud, puudutage seda ikooni, et siseneda masinate loendis ja valige kuivati, millega soovite siduda.
4. Pärast edukat sidumist aktiveeritakse funktsioon Wash & Dry. Kuivati sobitab automaatselt vastava programmi ja alustab eelsoojendusega, et tõsta trumli temperatuuri 15 min enne pesumasinas pesu lõppemist. Kui tsentrifuugimine on pesumasinas lõppenud, tõstke tsentrifuugitud riided otse kuivati trumliisse. Puudutage nuppu Käivita/Peata kuivatis kuivatamise alustamiseks. See on aegasäästlik ja tõhus.
5. Enne pesumasina programmi lõppu hoidke kuivatit 20 minuti jooksul sisselülitatuna, võrguga ühendatuna ja selle uks suletuna, et tagada normaalne ühendamine.
6. Eelsoojendus katkestatakse, kui avate ukse, vajutate lühidalt toitenuppu, vajutate nuppu Käivita/Peata või keerate nuppu kuivati eelsoojenemise ajal.
7. Kui pesumasin-kuivati ühendusfunktsioon on lubatud, saab kuivati vastavalt vajadusele ka kuivatusprogrammi ja -funktsiooni muuta.
8. Funktsioon Washer-Dryer Link (Pesumasina ja kuivati ühendus) eo kehti kõigi programmide puhul.

Settings (Seaded)

See funktsioon võimaldab teil siseneda süsteemiseadete liidesse, kus saate seadistada üldseadeid, süsteemi helitugevust, ekraani heledust, WLAN-i, vee karedust, standardkogust, trumli puhastamise meeldetuletust, energiasäästu, kasutajaprogrammi, rakendust ja sidumist, pesumasina ja kuivati ühendust ning süsteemi seadeid.



Nimi	Funktsiooni kirjeldus
General (Üldine)	Keele, kuupäeva ja temperatuuri ühiku määramine.
System Volume (Süsteemi helitugevus)	Süsteemi helitugevuse määramine.
Screen Brightness (Ekraani eredus)	Ekraani ereduse määramine.
WLAN	Võrguühenduse konfigureerimine.
Water Hardness (Vee karedus)	Vee kareduse testimine.
Standard Dosage Amount (Standardkogus)	Standardne pesuaine/pehmedajaja kogus.
Drum Clean Reminder (Trumlipuhastuse meeldetuletus)	Trumlipuhastuse meeldetuletuse tsükli seadistamine.
Energy Saving (Energiasäästmine)	Energiasäästmise sisselülitamine.
User Program (Kasutaja programm)	Kasutajad saavad määrata avalehel kuvatavate programmide arvu.
APP and Pairing (Rakendus ja sidumine)	Vaadake rakenduse allalaadimise ja sidumise QR-koodi.
Washer-Dryer Link (Pesumasina ja kuivati ühendus)	Seadistage rippmenüü seadete all pesumasina ja kuivati ühendus, mis vastab pesumasina ja kuivati ühendusele.
System (Süsteem)	Süsteemiuuenduste sisselülitamine ja tehaseseadete taastamine.

FUNKTSIOONITABEL

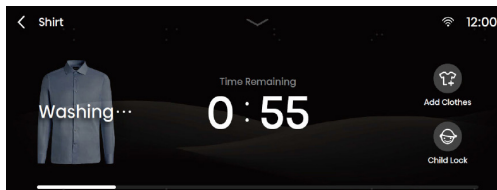
Programmid	Steam (Aur)	Prewash (Eelpesu)	UV Sterilization (UV-steriliseerimine)	Quiet Mode (Vaikne režiim)	Stain Removed (Plekieemaldus)	Intensive (Intensiivpesu)	Anti Crease (Kortsumisvastane)	Quicker (Kiirpesu)	Extra Rinse (Lisaloputus)
Eco 40-60 (Óko 40-60)	-	-	●	-	-	-	●	-	-
Cotton (Puu vill)	●	●	●	●	●	●	●	●	●
Synthetics (Süntee tiiline)	●	●	●	●	●	●	●	●	●
Mix (Segapesu)	-	●	●	-	●	●	●	●	●
Daily Wash (Igapäevane pesu)	-	●	●	-	-	-	●	-	●
Baby Care (Beebiriided)	●	●	●	-	-	●	●	●	●
Allergy Care (Allergiarežiim)	●	●	●	-	-	●	●	-	●
Drum Clean (Trumlipuhastus)	-	-	-	-	-	-	-	-	-
Spin (Tsentrifuug)	-	-	-	-	-	-	●	-	-
Rinse+Spin (Loputus+ Tsentrifuug)	-	-	-	-	-	-	●	-	●
Power Speed 39' (Võimas Kiirrežiim 39')	-	●	●	-	-	-	●	●	●
Quick 15' (Kiire 15')	-	-	●	-	-	-	●	-	●
Dark Wash (Tume pesu)	-	●	●	●	-	●	●	-	●
Shirts (Särgid)	●	●	●	-	-	-	●	-	●
Jeans (Teksad)	-	●	●	-	-	●	●	-	●
Silk/Delicate (Siid/ Õrn)	-	-	●	-	-	-	●	-	●
Wool (Vill)	-	-	●	-	-	-	●	-	●
Sportswear (Spordiriided)	-	●	●	-	-	●	●	-	●
Bedding (Voodipesu)	-	●	●	-	-	●	●	-	●
AI Super Dry (AI superkuivatus)	-	-	-	-	-	-	-	-	-

Märkus: „-“ näitab, et see funktsioon pole valikuline, „●“ näitab, et see funktsioon on valikuline või saadaval.

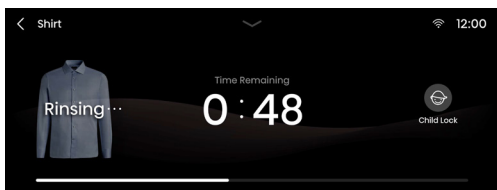
5. SAMM: PESUPROGRAMMI KÄIVITAMINE

Pärast programmi ja selle funktsiooniparameetrite valimist, vajutage pesemise alustamiseks nuppu **Käivita/Peata**.

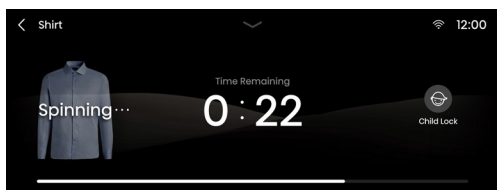
1. Pesuprotsess



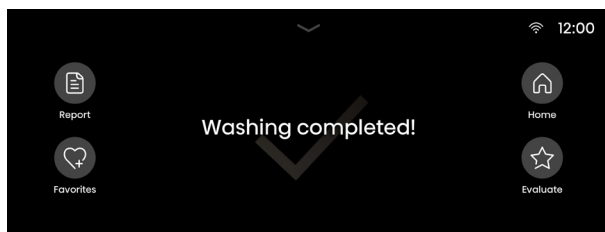
2. Loputusprotsess



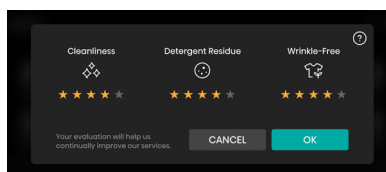
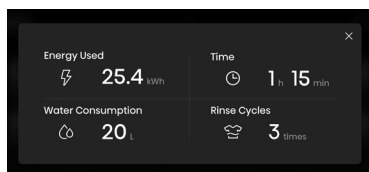
3. Tsentrifuugimisprotsess



6. SAMM: PESUPROGRAMMI LÕPP



Pesemisprotsessi lõpus annab masin kiire tooni. Ekraanil kuvatakse lõppliides ja masina väljalülitamiseks võite 3 sekundit toitenuppu all hoida. Kui 10 minuti jooksul ei tehta ühtegi toimingut, lülitub pesumasin automaatselt välja.



Report (Aruanne)

Klõpsake sellel, et vaadata praeguse pesu kasutatud energiat, veetarbimist, aega ja loputussükli.

Favorites (Lemmikud)

Klõpsake sellel, et lisada see pesuprogramm ja funktsiooniparaameetrite seaded oma lemmikute hulka. Lisatud programm kuvatakse programmide loendi ülaosas, et seda saaks järgmisel kasutuskorral eelisjärjekorras valida.

Home (Avaleht)

Programmi avalehele naasmine.

Evaluate (Hinnang)

Kasutaja saab hinnata seda pesu, et aidata meil pidevalt tooteid täiustada.

KATKESTUSED JA PROGRAMMI MUUTMINE

TÖÖTAMISE AJAL PESU LISAMINE/EEMALDAMINE

Seadme luugi saab avada, kui veetase ja vee temperatuur on alla etteantud läve.

Uks avaneb automaatselt, kui kõik järgmised tingimused on täidetud:

- Vee temperatuur trumlis peab olema sobiv.
- Vee tase trumlis peab olema alla teatud väärtuse.

Pesu lisamiseks või masinast eemaldamiseks pesuprogrammi ajal toimige järgmiselt:

1. Pesuprogrammi peatamiseks vajutage nuppu Riiete lisamine.
2. Kui kõik masina luugi avamise tingimused on täidetud, siis avatakse luugi lukk. Riiete lisamiseks või trumlist eemaldamiseks avage masina uks.
3. Sulgege seadme uks!
4. Vajutage nuppu **KÄIVITA/PEATA**.

☼ Kui lisate pesemise ajal märkimisväärse koguse pesu, pole puhastamine nii tõhus, kuna seade lisas esialgu vastavalt pesukogusele väiksema koguse pesuainet ja vett. Ebapiisav vee kogus võib samuti kahjustada pesu (hõõrumise tõttu) ja pikendada pesuaega.

☼ Pesuprogramm jätkub kohast, kus see katkestati.

Programmi käsitsi katkestamine

Pesuprogrammi peatamiseks ja tühistamiseks

- Puudutage ekraani vasakus ülanurgas nuppu Tagasi (<).
- Masina väljalülitamiseks hoidke all 3 sekundit toitenuppu.

Programmi muutmine

Programmi muutmiseks pesupesemise ajal katkestage esmalt käesolev programm käsitsi ülaltoodud meetodil ja valige programm uuesti.

TÖRKED

Kui masina töös esineb tõrkeid, siis programm katkestatakse.

Sellisel juhul annab masin hoiatuseks lühikese helisignaali ja ekraanil kuvatakse veateade.

Osaliste kõrvalekallete häirete korral klõpsake häirete tühistamiseks ja tööolekusse naasmiseks nuppu käivita/seiska. Seda ei saa osaliste kõrvalekallete häirete korral tööolekusse lülitada.

ELEKTRIKATKESTUS

Elektrikatkestuse (voolukatkestuse) korral pesuprogramm katkeb. Kui toide taastub, jätkatakse programmiga kohast, kus see katkes.

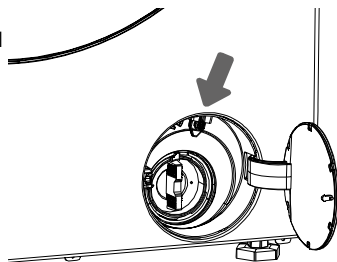
⚠ **Kui pärast voolukatkestust on seadmes veel vett, ärge avage ust enne, kui olete vee käsitsi pumbafiltri kaudu tühendanud.**

UKSE AVAMINE HÄDAOLUKORRAS

Kui ukse avamine ebaõnnestub eriolukorra, näiteks elektrikatkestuse tõttu, kasutage hädaavamiseks ukse lukustushooba väljalaskepumba luugi juures.

Märkus:

1. Ärge kasutage seda seadme tavapärase töö korral.
2. Enne kasutamist veenduge, et sisemine trummel oleks pöörlemise lõpetanud ja vesi ei oleks kuum ning veetase oleks laadmisavast madalamal. Kui veetase on kõrge, tühjendage vesi läbi äravoolutoru (kui see on olemas) või keerake aeglaselt pumba filter lahti.
3. Tööetapid: Avage tühjenduspeetava luuk, eemaldage kruvid, tõmmake tööriista abil lukustushoob alla ja seejärel saab luugi avada (nagu näidatud joonisel).



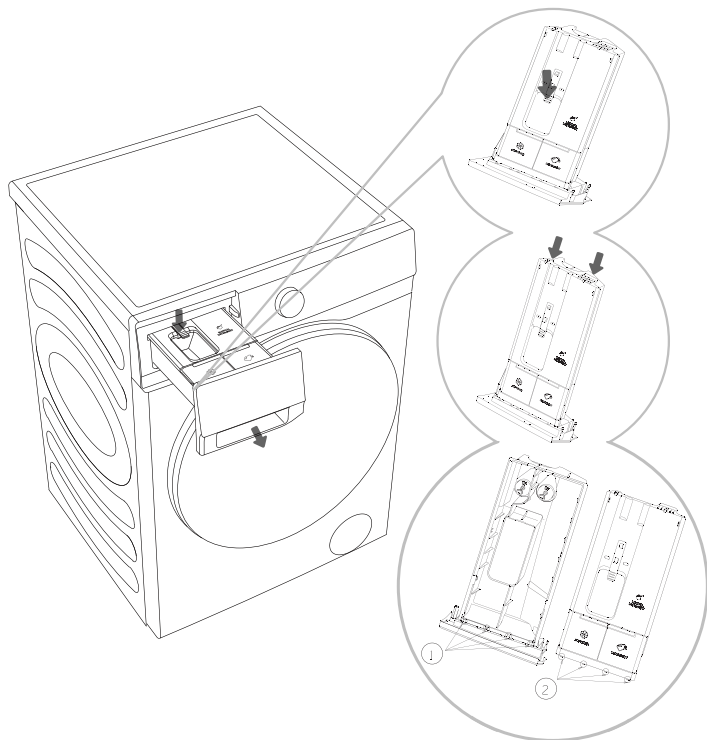
HOOLDUS JA PUHASTUS

⚠ Enne puhastamist eemaldage pesumasin vooluvõrgust.

☀ Lapsed ei tohi ilma piisava järelevalveta pesumasinat puhastada ega hooldustöid teha!

PESUVAHENDI SAHTLI PUHASTAMINE

☀ Puhastage pesuvahendi sahtlit regulaarselt.



1. Avage pesuaine sahtel, vajutage piiramishooba, nagu joonisel näidatud, ja tõmmake pesuvahendi sahtel välja.

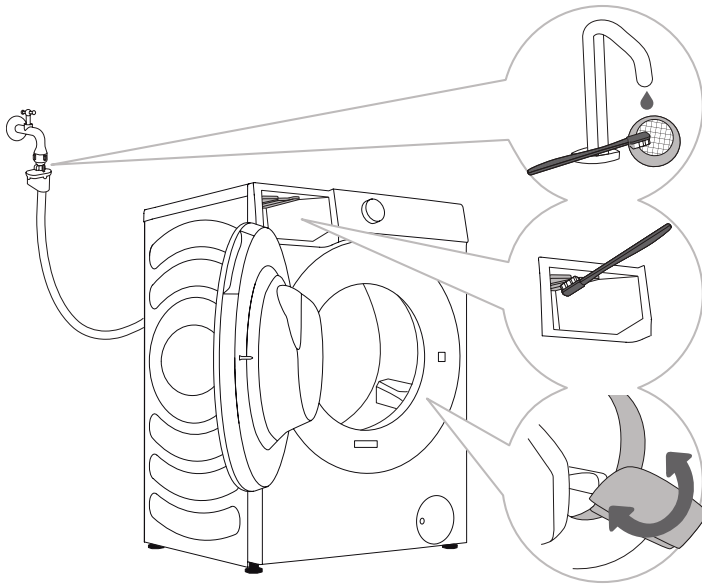
2. Avage kaks piirikut joonisel näidatud asendisse, tõmmake need üles ja eemaldage kaas.

3. Tühjendage sahtlist ülejäänud pesuaine ja pehmendaja, puhastage sahtel ja kaas jooksva vee all ning pühkige lapiga kuivaks.

4. Sisestage kaane piirikud ② vastavatesse avadesse ①, nagu näidatud, ja vajutage kaant alla, kuni kuulete klõpsu, mis näitab, et piirikud kaane otsas klõpsavad oma kohale. Asetage pesuvahendi sahtel tagasi oma kohale.

☀ Ärge peske pesuvahendi sahtlit nõudepesu masinas.

VEEVOOLIKKU, PESUVAHENDIDOSAATORI KORPUSE JA KUMMIST UKSETIHENDI PUHASTAMINE



.....

1 Puhastage võrkfiltrit regulaarselt jooksva vee all.

.....

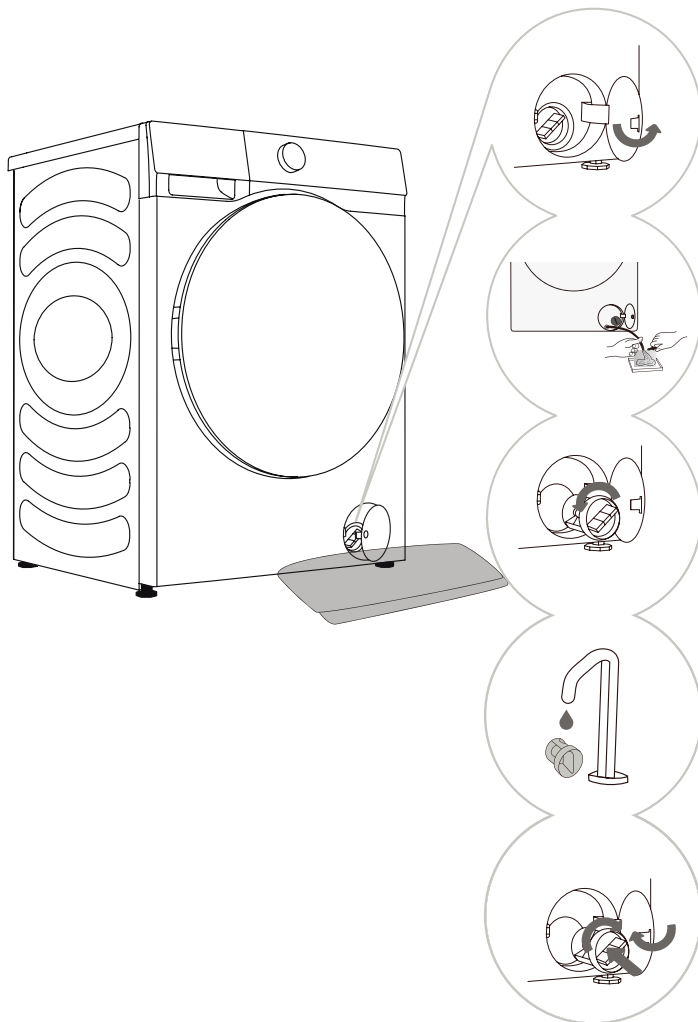
2 Kasutage loputusosa puhastamiseks harja, eriti loputuskambri ülemisel küljel asuvaid düüse.

.....

3 Pärast iga pesu pühkige kummist uksetihendit, et pikendada selle kasutusiga.

PUMBAFILTRI PUHASTAMINE

💡 Puhastamise ajal võib vett maha minna. Seetõttu on soovitatav põrandale asetada imav lapp. Enne seadme välja laskmist veenduge, et vesi oleks maha jahtunud.



1 Avage pumba filtri kork (vajutage luugi katet ja kork avaneb).

2 Tõmmake esmalt avarii väljalasketoru välja. Asetage avarii väljalasketoru ots anumasse. Pöörake äravoolutoru korki ja eemaldage see, et vesi saaks aeglaselt välja voolata. Paigaldage avarii väljalasketoru kork tagasi.

3 Pöörake pumba filtrit aeglaselt vastupäeva. Tõmmake välja ja eemaldage pumba filter.

4 Puhastage pumba filtrit jooksva vee all.

5 Vahetage pumba filter, nagu joonisel näidatud, ja kinnitage see päripäeva keerates. Hea tihendi tagamiseks peab filtri tihendi pind olema puhas.

💡 Pumba filtrit tuleb õigeaegselt puhastada, eriti pärast pehme, villase või väga vana pesu pesemist.

💡 Puhastage pumba filtrit, kui seade ei saa tsentrifuugimist käivitada või kui pumbas on prahti (nööbid, mündid, juuksenõelad jne).

KORPUSE PUHASTAMINE

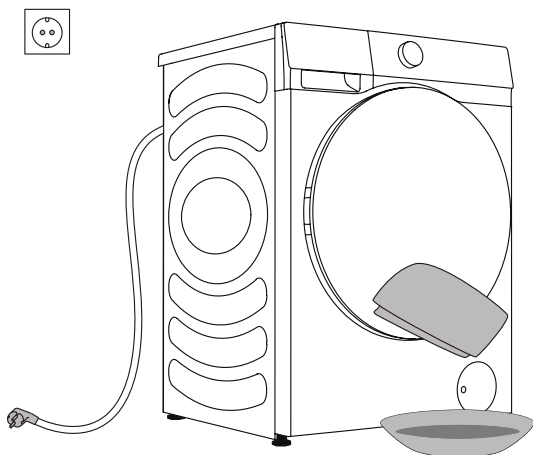
⚠ Enne puhastamist ühendage pesumasin alati vooluvõrgust lahti.

Puhastage pesumasina välispind ja paneel pehme niiske lapiga. Kasutage kuivatamiseks pehmet kuiva lappi.

⚠ Ärge kasutage lahusteid ega puhastusvahendeid, mis võivad seadet kahjustada (järgige puhastusvahendite tootja soovitusi ja hoiatusi).

Pühkige trumli luuki niiske lapiga ja seejärel kuivatage see pehme kuiva lapiga.

💧 Ärge kasutage pesumasina puhastamiseks liiga palju vett!



TÕRKEOTSING

MIDA TEHA ... ?

Pesumasin juhib tööd pesutsükli ajal automaatselt. Kui tuvastatakse ebakorrapärasus, kuvatakse see ekraanil veakoodiga (F:XX). Veakoodi kuvatakse seni, kuni see välja lülitatakse. Välised tegurid (nt elektrivõrk) võivad põhjustada erinevaid tõrkeid (vt TÕRKEOTSINGUTABEL). Sellisel juhul tehke järgmist:

- Lülitage pesumasin välja ja oodake mõni sekund.
- Lülitage pesumasin sisse ja korrake pesuprogrammi.
- Enamiku töö käigus esinevatest tõrgetest saab kasutaja ise lahendada.
- Kui tõrge püsib, helistage volitatud teenindusüksusesse.
- Remonti võib teha ainult volitatud tehnik.
- Garantii ei kata remondi- või garantiinõudeid, mis tulenevad pesumasina vales ühendamisest või kasutamisest. Sellistel juhtudel tasub remondikulud kasutaja.

⚡ Garantii ei kata välistest teguritest (pikselöök, elektrivõrgu rikked, looduskatastroof jne) tulenevaid vigu ega tõrkeid.

TÖRKEOTSING JA VEAKOODID

Probleem/tõrge	Kirjeldus	Mida teha?
F01	Vee sissevoolu rike	Kontrollige järgmist: <ul style="list-style-type: none"> • Kas veekraan on lahti? Kas surve on liiga madal? • Kas vee voolik on kokku surutud? • Kas vee vooliku filter on ummistunud? • Kas voolik on jäätunud?
F03	Äravoolu rike	Kontrollige järgmist: <ul style="list-style-type: none"> • Kas voolik on kokku surutud? Kas vesi voolab sellest läbi? • Kas tühjendusvooliku filter on ummistunud? • Kas voolik on jäätunud?
F04/F05/F06/F07/ F23	Elektroonilise mooduli rike	Lülitage seade välja, vajutades nuppu „TOIDE“ 3 sekundit. Vajutage nuppu „KÄIVITA/PEATA“ uuesti. Kui tõrge püsib, helistage hooldustehnikule.
F24	Vesi jõuab ülevoolu tasemeni	Peatage programm vajutades nuppu „KÄIVITA/PEATA“. Taaskäivitage programm. Kui seade jätkab vee väljapumpamist, sulgege veekraan ja helistage hooldustehnikule.
F13	Viga ukse lukustamisel	Uks on suletud, kuid seda ei saa lukustada. Lülitage masin välja. Lülitage see sisse ja taaskäivitage pesuprogramm. Kui tõrge püsib, helistage hooldustehnikule.
F14	Viga ukse lukust avamisel	Uks on suletud, kuid seda ei saa lukust avada. Lülitage masin välja ja seejärel uuesti sisse. Kui tõrge püsib, helistage hooldustehnikule.
Unb	Unb Tasakaalustamatuse häire	Lahendage tasakaalustamatuse häire järgmiste sammudega: <ol style="list-style-type: none"> 1. Pesu kerimine Kui esemed on sassi läinud, vajutage väljalülitamiseks 3 sekundit toitenuppu, avage uks, jaotage koorem käsitsi ümber, seejärel valige üks pöörete programm ja proovige uuesti. 2. Liiga kerge pesu Vajutage väljalülitamiseks 3 sekundit toitenuppu, avage uks, lisage masinasse esemeid ja seejärel valige üks pöörete programm ning proovige uuesti.

SOOVITUSED JA ÖKONOOMNE KASUTUS

Värviliste riiete esmasel pesemisel eraldage need värvi järgi ja peske eraldi

Peske tugevalt määratud pesu väiksemates kogustes, suurema koguse pesupulbriga või eelpesutsükliga.

Kandke tõrksatele plekkidele enne pesu plekieemaldajat. Vt jaotist PLEKIEEMALDUSNÕUANDED.

Kui pesete pesu sageli madalal temperatuuril ja vedelate pesuvahenditega, võivad tekkida bakterid, mis põhjustavad pesumasinas lõhna. Trumli puhastamiseks on soovitatav käivitada programm „Drum Clean“ (Trumlipuhastus).

Vältige väga väikese pesukoguse pesemist, kuna see põhjustab liigset energiatarbimist ja halba puhastustulemust.

Enne trumlisse panemist laotage lahti kokkuvolditud pesu.

Kasutage ainult pesumasina jaoks mõeldud pesuvahendeid.

Kui vee karedus ületab 14°dH, tuleks kasutada veepehmendajat. Garantii ei kata küttekeha kahjustusi, mis on põhjustatud veepehmendajate ebaõigest kasutamisest. Teavet vee kareduse kohta saate kohalikult veetarnijalt.

Klooripõhiste pleegitusainete kasutamine ei ole soovitatav, kuna need võivad kütteseadet kahjustada.

Kui kasutate katlakivieemaldusvahendit, valgendit või värvainet, veenduge, et see sobiks seadmes kasutamiseks.

Ärge kasutage lahusteid ega sarnaseid kemikaale (värvi vedeldi, tärpentin, bensiin jne)!

Ärge lisage pesuaine dosaatorisse kõvastunud pesupulbri tükki, kuna see võib ummistada seadme torustiku.

Suurem tsentrifuugimiskiirus jätab pesusse vähem jääkniiskust. Seega on säästlikum ja kiirem kasutada trummelkuivatit.

PLEKIEEMALDUSNÕUANDED

Enne spetsiaalsete plekieemaldajate kasutamist proovige vähem tõrksate plekkide eemaldamiseks kasutada looduslikke meetodeid, mis ei kahjusta keskkonda.

Kiire tegutsemine muudab plekkide eemaldamise lihtsamaks! Niisutage plekki ja seejärel loputage külma (leige) veega – kuid mitte kunagi kuuma veega!

Plekid	Plekieemaldus
Muda	Kui plekk on kuiv, kraapige see enne seadmes pesemist rõivalt maha. Kui plekk on tõrges, leotage seda enne pesu ensüümipõhise plekieemaldajaga. Kui plekk ei ole tõrges, eemaldage see enne pesu käsitsi vedela pesuaine või pesupulbriga.
Antiperspirant	Enne seadmes pesemist kandke pesule vedelat pesuvahendit. Kandke tõrksatele plekkidele plekieemaldajaid. Teise võimalusena kasutage pesemiseks hapnikupõhist valgendit.
Tee	Leotage või loputage pesu külmas vees ning vajadusel lisage plekieemaldajat.
Šokolaad	Leotage või loputage pesu leige seebiveega. Seejärel kandke peale sidrunimahla ja loputage.
Tint	Enne seadmes pesemist kandke plekile plekieemaldajat. Võite kasutada ka denatureeritud piiritust. Pöörake rõivas pahupidi ja asetage pleki alla paberrätik. Kandke alkoholi pleki tagaküljele. Protsessi lõpus loputage rõivas põhjalikult.
Viltpliatsid	Lahjendage veidi tärglist vees ja kandke plekile. Kui see kuivab, kraapige see pintsliga maha; seejärel peske rõivas seadmes.
Beebitoit (uriin, muda, toiduplekid)	Enne seadmes pesemist leotage plekke vähemalt pool tundi leiges vees. Plekkide lihtsamaks eemaldamiseks lisage ensüümipõhist plekieemaldajat.
Muru	Enne seadmes pesemist leotage pesu ensüümipõhises plekieemaldusvahendis. Muruplekke saab eemaldada ka lahjendatud sidrunimahlas või destilleeritud äädikas (ligikaudu 1 tund) leotades.
Munad	Leotage rõivast ensüümipõhises plekieemaldusvahendis. Leotage külmas vees vähemalt 30 minutit või mõni tund, kui plekid on tõrksad. Seejärel peske masinas.
Kohvi	Leotage rõivast soolavees. Kui plekk pole värske, leotage seda glütseriini, ammoniaagi ja alkoholi segus.
Kingaviks	Määrige plekile toiduõli ja loputage.

Plekid	Plekieemaldus
Veri	Värske plekk – loputage rõivast jaheda veega ja peske seda seadmes. Kuivanud plekk – leotage rõivast ensüümpõhises plekieemaldusvahendis. Seejärel peske masinas. Kui plekk ei kao, proovige seda eemaldada oma rõivale sobiva valgendiga.
Liim, närimiskumm	Aseta rõivas kotti ja pange sügavkülma, kuni plekk taheneb. Eemaldage see nüri noaga. Lahjendage plekki eelpesu plekieemaldajaga ja loputage hoolikalt. Lõpetuseks peske masinas.
Meik	Kasutage eelpesuks plekieemaldajat, seejärel peske seadmes.
Või	Enne seadmes pesemist kandke plekile plekieemaldajat. Seejärel loputage kuumas veega (nii kuumas, kui kangas talub).
Piim	Leotage rõivast ensüümpõhises plekieemaldusvahendis. Leotage vähemalt 30 minutit või mõni tund, kui plekid on tõrksad. Seejärel peske masinas.
Puuviljamahl	Kandke plekile soola ja vee segu. Oodake veidi ja seejärel loputage. Enne seadmes pesemist võite plekile määrada ka naatriumvesinikkarbonaati, destilleeritud äädikat või sidrunimahla. Vanade plekkide korral kasutage glütseriini ja 20 minuti pärast loputage külma veega. Lõpetuseks peske masinas.
Vein	Leotage pesu külmas vees vähemalt 30 minutit. Kasutage ka plekieemaldajat. Seejärel peske masinas.
Vaha	Asetage rõivas sügavkülma, kuni vaha kõveneb. Seejärel kraapige see maha. Asetage plekile paberrätik, eemaldage ülejäänud vaha, kuumutades seda triikrauaga, kuni paber imab vaha endasse.
Higi	Enne seadmes pesemist hõõruge vedel pesuvahend põhjalikult pleki sisse.
Närimiskumm	Asetage rõivas sügavkülma, kuni närimiskumm kõveneb. Seejärel kraapige see maha. Seejärel peske masinas.

KÕRVALDAMINE

Pakend on valmistatud keskkonnasõbralikest materjalidest, mida saab keskkonda ohustamata taaskasutada, utiliseerida või hävitada. Selleks märgistatakse pakkematerjalid asjakohaselt.



Tootel või selle pakendil olev **sümbol** näitab, et toodet ei tohi käidelda olmejäätmena. Viige toode kohalikku elektri- ja elektroonikaseadmete jäätmekäitluskeskusesse.

Seadme kasutusea lõppedes **utiliseerimisel** eemaldage kõik toitejuhtmed ning laste ohutuse tagamiseks hävitage ukse riiv ja lüliti, et vältida ukse lukustumist.

See seade on märgistatud vastavalt Euroopa WEEE direktiivile.

Toote õige **utiliseerimine** aitab ära hoida negatiivseid mõjusid keskkonnale ja inimeste tervisele, mis võivad tekkida toote ebaõige utiliseerimise korral. Täpsema teabe saamiseks jäätmete kõrvaldamise kohta võtke ühendust vastava jäätmekäitluse eest vastutava omavalitsuse asutusega, oma jäätmekäitlusteenistusega või kauplusega, kust toote ostsite.

TÜÜPILINE ELEKTRITARBIMINE

Programmi juhised

1. Programm „Eco 40-60“ (Öko 40–60) suudab puhastada tavaliselt määratud puuvillast pesu, mis on pestavaks märgitud umbes 40°C kuni 60°C juures, ning see programm on kooskõlas EL ökodisaini seadusandlusega.
2. Energiatarve väljalülitatud režiimis on 0,49 W.
3. Madala energiatarbimisega programmid on tavaliselt madalama veetemperatuuriga ja pikema kestusega programmid.
4. Seadme laadimine tootja poolt näidatud programmide mahuni säästab energiat ja vett.
5. Kasutage pesuaineid, pehmendajaid ja muid lisandeid õigesti. Ärge kasutage liigselt pesuainet. See võib puhastamist negatiivselt mõjutada.
6. Seadme perioodiline puhastamine optimaalse sagedusega aitab vältida katlakivi.
7. Mürataset ja allesjäänud niiskust mõjutab tsentrifuugimise kiirus: suurem tsentrifuugimiskiirus jätab vähem niiskust, kuid müra on suurem.
8. Tooteinfo ja QR-kood on märgitud hinnangusildil ning toote registreerimisinfot saab QR-koodi skannides.
9. Standardprogrammide kohta leiate teavet allolevast tabelist.

Programm	Valitud temperatuur (°C)	Hinnatud mahutavus (kg)	Trumli maksimaalne temperatuur (°C)	Programmi kestus (h:min)	Energiatarbimine (kWh/tsükklis)	Vee tarbimine (liitrit/tsükklis)	Allesjäänud niiskuse sisaldus (%)	Maksimaalne pöörlemiskiirus (p/min)
Eco 40-60 (Öko 40–60) täis koormus	-	12,0	35	3:59	0,980	80,0	53,90	1400
Eco 40-60 (Öko 40–60) pool koormust	-	6,0	26	3:00	0,430	48,0	53,90	1400
Eco 40-60 (Öko 40–60) 1/4 koormust	-	3,0	24	2:20	0,210	34,0	53,90	1400
Cotton (Puuvill)	20	12,0	20	2:18	0,400	140,0	55,00	1400
Cotton (Puuvill)	60	12,0	58	3:38	2,140	140,0	55,00	1400
Synthetics (Sünteeiline)	40	6,0	40	2:39	1,140	115,0	35,00	1400
Quick 15' (Kiire 15')	20	1,0	20	0:15	0,022	28,0	65,00	800

Muude programmide jaoks peale programmi „Eco 40-60“ (Öko 40–60) antud väärtused on vaid soovituslikud.

☼ Maksimaalne või nimikogus kehtib pesule, mis on valmistatud vastavalt standardile IEC 60456.

⚠ Pesu tüübi ja koguse, tsentrifuugimise, toiteallika, temperatuuri ja niiskuse erinevuste tõttu võib programmi lõpus mõõdetud kestus ja energiatarve erineda tabelis näidatust.

Jätame endale õiguse teha kasutusjuhendis muudatusi ja uuendusi.

Seadme ühendamine rakendusega ConnectLife

1. ConnectLife

ConnectLife on nutikodu platvorm, mis ühendab inimesi, seadmeid ja teenuseid. Rakendus **ConnectLife** sisaldab täiustatud digiteenuseid ja muretuid lahendusi, mis võimaldavad kasutajatel jälgida ja juhtida seadmeid, saada nutitefonilt märguandeid ja värskendada tarkvara (toetatud funktsioonid sõltuvad teie seadmest ja piirkonnast/riigist).

Nutiseadme ühendamiseks on vaja kodust wifi-võrku ja nutitelefoni, millel on rakendus **ConnectLife**.



Rakenduse **ConnectLife** allalaadimiseks, skannige QR-kood või otsige oma eelistatud rakenduste poest rakendust **ConnectLife**.

1. Paigaldage rakendus **ConnectLife** ja looge konto.
2. Valige rakenduses **ConnectLife** menüü „+“ ja valige sobiv seadme liik. Seejärel skannige QR/ SN-kood (selle leiab seadme andmesildilt. SN-koodi saate ka käsitsi sisestada).
3. Seejärel juhatab rakendus teid läbi kogu seadme nutitelefoni ühendamise protsessi.
4. Pärast edukat ühendamist saab seadet mobiilirakenduse kaudu eemalt juhtida.

Kas teil on veel küsimusi? Külastage meid veebiaadressil www.connectlife.io või võtke meiega ühendust eposti teel hello@connectlife.io.

2. WLAN

2.1 Seadmes WLAN-i lubamine

Klõpsake nuppu „**WLAN**“ rippmenüü üleval paremas nurgas Wi-Fi funktsiooni lubamiseks või keelamiseks.

2.2 Ühenduse seadistus

Esmakordsel käivitamisel: järgige algaadimist seadme seadete ja rakenduse konto sidumise lõpuleviimiseks.

Kui olete WLAN-i seadistuse ja sidumise lõpetamisest keeldunud, võite alustada järgmiselt:

- 1) Vajutage nuppu „**Settings**“ (**Seaded**) roppmenüü ülemises paremas nurgas, et avada menüü „**Settings**“ (**Seaded**), ja valige „**WLAN**“ seaded WLAN-i seadistamiseks.
- 2) Või vajutage pikalt nuppu „**WLAN**“ rippmenüü üleval paremas nurgas, et minna otse menüüsse **WLAN**.

2.3 Sidumine

Vajutage nuppu „**Settings**“ (**Seaded**) rippmenüü üleval paremas nurgas, et avada leht „**Settings**“ (**Seaded**).

- 1) Klõpsake valikule „**APP and Pairing**“ (**Rakendus ja sidumine**), et avada sidumise leht.
- 2) Klõpsake valikule „**Bind A New Account**“ (**Seo uue kontoga**), et alustada uue kasutajakontoga sidumistoimingut.
- 3) Klõpsake valikule „**Next**“ (**Järgmine**) ja seadme sidumiseks kuvatakse spetsiaalne QR-kood.

2.4 Lahtisidumine

1) Rakendusest:

- A. Vajutage nuppu „**Settings**“ (**Seaded**) rippmenüü üleval paremas nurgas, et avada leht „**Settings**“ (**Seaded**).
- B. Klõpsake valikule „**APP and Pairing**“ (**Rakendus ja sidumine**), et avada sidumise leht.
- C. Klõpsake valikule „**Unbind**“ (**Seo lahti**) ühendatud konto lahtisidumiseks.
- D. Märgistage kontod, mida soovite lahti siduda ja klõpsake valikule „**Unbind**“ (**Seo lahti**) ühenduse katkestamiseks.

2) Nutitelefonist:

- A. Valige seade, mille soovite lahti siduda lehel „**Devices**“ (**Seadmed**).
- B. Klõpsake valikule „**Settings**“ (**Seaded**), et avada seadete leht.
- C. Klõpsake valikule „**Remove Device**“ (**Eemalda seade**) seadme lahtiühendamiseks rakenduses ConnectLife.

2.5 Kaugkäivitus

Klõpsake nuppu „**Remote Control**“ (**Pult**) rippmenüü üleval paremas nurgas selle funktsiooni lubamiseks või keelamiseks.

2.6 Süsteemiuuendus

Vajutage nuppu „**Settings**“ (**Seaded**) rippmenüü üleval paremas nurgas, et avada leht „**Settings**“ (**Seaded**). Seejärel klõpsake, et avada leht „**System**“ (**Süsteem**). Valige „**System Upgrade**“ (**Süsteemiuuendus**) ja saate kontrollida, kas uus versioon on saadaval või mitte.

Hisense

life reimagined