

# Hisense

life reimagined

## FELHASZNÁLÓI KEZELÉSI UTASÍTÁS

A gép használata előtt figyelmesen olvassa el ezt a kézikönyvet, és őrizze meg későbbi betekintésre.

**WF3S1045B\***  
**WF3S1045B\*3**

**WF3S1045B\*4**  
**WF3G1045B\*3**

**WF3S1045B\*3/PL**


**HU**


**Magyar**


Ezt a gépet kizárólag háztartási használatra szántuk.


Kérjük, ne használja olyan ruhaneműhöz, amelyen gépi mosásra nem alkalmas.

A kézikönyvben használt alábbi szimbólumok jelentése a következő:

 Információ, tanács, tipp vagy ajánlás

 Figyelmeztetés - általános veszély

 Figyelmeztetés - áramütés veszélye

 Figyelmeztetés - forró felület veszélye

 Figyelmeztetés - tűzveszély



Fontos, hogy figyelmesen olvassa el az utasításokat.

# TARTALOMJEGYZÉK

<b>4 BIZTONSÁGI ÓVINTÉZKEDÉSEK</b>	<b>BEVEZETÉS</b>
<b>10 A GÉP LEÍRÁSA</b> 11 Műszaki adatok	
<b>12 TELEPÍTÉS ÉS CSATLAKOZTATÁS</b> 13 Szállítási csavarok eltávolítása 14 Áthelyezés és szállítás telepítés után 15 Hely 15 Állítható lábak 17 Csatlakoztatás a vízellátáshoz 17 AquaStop 18 A leeresztőtömlő csatlakoztatása és rögzítése 20 Az áramellátás csatlakoztatása	<b>ELŐKÉSZÜLETEK AZ ELSŐ HASZNÁLAT ELŐTT</b>
<b>21 AZ ELSŐ HASZNÁLAT ELŐTT</b>	
<b>22 MOSÁSI FOLYAMAT, LÉPÉSRŐL LÉPÉSRE (1-7)</b> 22 1. Lépés: Vegye figyelembe a ruhák címkéit 23 2. Lépés: A mosási folyamat előkészítése 28 3. Lépés: Mosási program kiválasztása 32 4. Lépés: További beállítások és funkciók kiválasztása 39 5. Lépés: Mosási program indítása 40 6. Lépés: Mosási program módosítása vagy kézi törlése 41 7. Lépés: A mosási program vége	<b>A MOSÁSI FOLYAMAT LÉPÉSEI</b>
<b>42 MEGSZAKÍTÁSOK ÉS A PROGRAM VÁLTOZTATÁSA</b>	
<b>44 KARBANTARTÁS ÉS TISZTÍTÁS</b> 44 Mosószerrekesz tisztítása 45 A víztömlő, a mosószer-adagoló ház és a gumi ajtó tömítés tisztítása 46 A szivattyúszűrő tisztítása 47 Külső tisztítás	<b>TISZTÍTÁS ÉS KARBANTARTÁS</b>
<b>48 HIBAE LHÁRÍTÁS</b> 48 Mit kell tenni...? 49 Hibaelhárítás és hibakódok 50 Szervíz	<b>HIBAE LHÁRÍTÁS</b>
<b>51 AJÁNLÁSOK ÉS GAZDASÁGOS HASZNÁLAT</b> 52 Folteltávolítási tippek <b>54 ÁRTALMATLANÍTÁS</b> <b>55 JELLEMZŐ ENERGIAFOGYASZTÁS</b> <b>56 Wi-Fi kapcsolat</b>	<b>VEGYES</b>

# BIZTONSÁGI ÓVINTÉZKEDÉSEK



**A gép használata előtt figyelmesen olvassa el a használati utasítást.**

**Ne használja a gépet anélkül, hogy előbb elolvasta és megértette volna ezeket a használati utasításokat.**

**Ez a használati utasítás több mosógépmodellre is vonatkozik. Emiatt előfordulhat, hogy bizonyos funkciók vagy beállítások nem érhetők el az Ön készülékén.**

Az utasítások figyelmen kívül hagyása vagy a gép nem megfelelő használata a ruhanemű vagy a készülék károsodását, illetve a felhasználó sérülését okozhatja. Tartsa a használati utasítást a keze ügyében, a gép közelében.

**Ezt a gépet kizárólag háztartási használatra szántuk.** Ha a gépet professzionális, haszonszerzési célú vagy a normál háztartási használatot meghaladó célra használják, vagy ha a gépet a vásárlótól eltérő személy használja, a jótállási idő a vonatkozó jogszabályok által előírt legrövidebb jótállási idő.

Kövesse az utasításokat a gép telepítéséhez, valamint a víz- és áramellátáshoz való csatlakozásokhoz (lásd a „TELEPÍTÉS ÉS CSATLAKOZTATÁS” fejezetet).

A víz- és az áramellátáshoz történő csatlakoztatást megfelelően képzett szerelőnek vagy szakértőnek kell elvégeznie.

A biztonságra vagy teljesítményre vonatkozó bármilyen javítást és karbantartást képzett szakértőknek kell elvégezniük.

A veszély elkerülése érdekében **a sérült tápkábelt** csak a gyártó, szervizszerelő vagy arra felhatalmazott személy cserélheti ki.

**Mielőtt csatlakoztatná a gépet az elektromos hálózathoz, várjon legalább 2 órát, amíg az egység eléri a szobahőmérsékletet.**

**Ezt a terméket egy felhatalmazott szervizközpontnak kell javítania, kizárólag jóváhagyott pótalkatrészek felhasználásával.**

**NE kísérelje meg saját maga megjavítani a készüléket. A tapasztalatlan személyek által végzett javítások sérülést vagy súlyosabb meghibásodást okozhatnak. Forduljon a helyi szervizközponthoz, és mindig eredeti cserealkatrészeket használjon.**

Helytelen csatlakoztatás vagy használat, illetve illetéktelen személy által végzett szervizelés esetén a jótállás által nem fedezett károk javítási költsége a felhasználót terheli.

A gépet nem szabad hosszabbító kábellel csatlakoztatni az áramforráshoz.

Ne csatlakoztassa a gépet az áramellátáshoz külső kapcsolóeszközzel, például programidőzítővel, és ne csatlakoztassa rendszeresen be- és kikapcsoló tápegységhez.

Ne csatlakoztassa a gépet kis terhelésre szánt elektromos aljzathoz.

A hálózati aljzatot biztonságosan földelni kell, és a vízellátást nem szabad elzárni.

**Ne telepítse a gépet olyan helyre, ahol a hőmérséklet 5°C alá süllyedhet**, különben a víz megfagyása esetén az alkatrészek megsérülhetnek.

Helyezze a gépet vízszintes és stabil szilárd (beton) alapra.

Ha a gépet megemelt alapra helyezik, a gépet kiegészítő, felborulás elleni védelemmel kell ellátni.

**Az első használat előtt távolítsa el a szállítócsavarokat**, mivel a blokkolt gép bekapcsolása komoly károkat okozhat (lásd a „TELEPÍTÉS ÉS CSATLAKOZTATÁS/Szállítási csavarok eltávolítása” című fejezetet). Ilyen sérülés esetén a garancia érvényét veszti.

**A gép vízellátáshoz való csatlakoztatásához** feltétlenül csak a mellékelt víztömlőt és tömítéseket használja. A víznyomásnak 0,1-1 MPa (1-10 bar; 1-10 kp/cm<sup>2</sup>; 10-100 N/cm<sup>2</sup>) között kell lennie.

Mindig új víztömlőt használjon a gép vízellátáshoz való csatlakoztatásához; ne használjon újra egy régi víztömlőt.

A leeresztő tömlő végének bele kell érnie a lefolyórendszerbe.

A mosási ciklus megkezdése előtt nyomja meg az ajtót a jelzett helyen, amíg az a helyére nem kattán. Az ajtó nem nyitható ki a gép működése közben.


**Az első mosás előtt távolítson el minden szennyeződést a gép dobjából** a Dobtisztítás programmal (lásd a PROGRAMTÁBLÁZATOT).

**A mosási ciklus után zárja el a vízcsapot, és húzza ki a hálózati csatlakozót.**

A gépet csak a használati utasításban leírtaknak megfelelően csak ruha mosására használja. A gép nem száraz tisztításra szolgál.

Csak gépi mosáshoz és a ruhaneműk ápolásához való mosószert használjon. Nem vállalunk felelősséget a tömítések és műanyag alkatrészek fehéritő- vagy színezőszerek használatából eredő sérüléseikért vagy elszíneződéséért.

**Vízkőmentesítéskor** csak korrózió elleni védelemmel ellátott vízkőoldó szereket használjon (Csak nem korrozív vízkőoldó szereket használjon). Kövesse a gyártó utasításait. Több öblítési ciklussal vagy a **Drum Clean (Dobtisztítás)** (öntisztító program) futtatásával fejezze be a vízkőmentesítési folyamatot, hogy eltávolítsa a maradék szert (ecetet stb.).

 Ne használjon oldószert tartalmazó tisztítószereket, mert ez mérgező gázok felszabadulásához, a gép károsodásához, valamint tűz- és robbanásveszélyhez vezethet.

A gépet nem használhatják fizikai vagy szellemi fogyatékkal élő személyek (beleértve a gyermekeket is), illetve tapasztalattal és tudással nem rendelkező személyek. Ezeket a személyeket a biztonságukért felelős személynek kell kioktatnia a gép használatával kapcsolatban.

**A garancia nem vonatkozik** a fogyóeszközökre, a kisebb színeltérésekre, a készülék elöregedése miatti megnövekedett zajokra és az alkatrészek esztétikai hibáira, amelyek nem befolyásolják a készülék működését és biztonságát.

## **GYERMEKEK BIZTONSÁGA**

A gép ajtájának bezárása és a program futtatása előtt győződjön meg arról, hogy a dobban ruhaneműn kívül semmi más nincs. Győződjön meg arról, hogy gyermek nem mászott be a dobba és nem zárta be belülről az ajtót.

A mosó- és kondicionálószeret tartsa távol a gyermekektől.

**Aktiválja a gyerekzárát.** Lásd a „TOVÁBBI BEÁLLÍTÁSOK ÉS FUNKCIÓK KIVÁLASZTÁSA/Gyerekzár” című fejezetet.

**Ne engedjen három évnél fiatalabb gyermekeket a készülék közelébe, kivéve, ha állandó felügyelet alatt állnak.**

**A gép a vonatkozó biztonsági előírásoknak megfelelően készült.**

Ezt a gépet 8 éves vagy annál idősebb gyermekek, valamint csökkent fizikai, érzékszervi vagy szellemi képességekkel rendelkező, illetve tapasztalattal és tudással nem rendelkező személyek használhatják, de csak akkor, ha a gép használata során felügyelik őket, és utasításokat kaptak a gép biztonságos használatára vonatkozóan, és ha megértik a nem megfelelő használat veszélyeit. Ügyeljen arra, hogy gyermekek ne játsszanak a készülékkel. Gyermekek felügyelet nélkül



nem tisztíthatják a gépet és nem végezhetnek semmilyen karbantartási tevékenységet.

### **FORRÓ FELÜLET VESZÉLYE**

A mosási ciklusok alatt a dob ajtaja felmelegedhet. Legyen óvatos, hogy elkerülje az égési sérüléseket. Ügyeljen arra, hogy gyerekek ne játsszanak az ajtóüveg közelében.

### **VÍZTÚLFOLYÁS ELLENI VÉDELEM (BEKAPCSOLÁSKOR)**

Ha a vízszint a készülékben a normál szint fölé emelkedik, a vízszintvédelem aktiválódik. Elzárja a vízellátást és elkezd ki szivattyúzni a vizet. A program megszakad és hibajelentés jelenik meg.

### **SZÁLLÍTÁS/MOZGATÁS TELEPÍTÉS UTÁN**

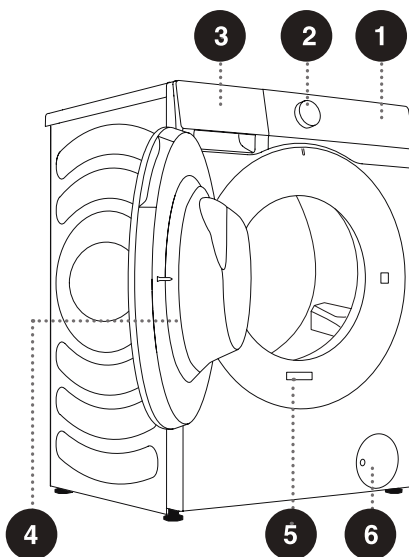
Ha a gépet telepítése után mozgatni kívánja, szerelje be a szállítási csavarokat (lásd a „TELEPÍTÉS ÉS CSATLAKOZTATÁS/Áthelyezés és szállítás telepítés után” fejezetet). A szállítási csavarok behelyezése előtt válassza le a gépet az elektromos hálózatról!

Ha a tápkábel megsérül, a veszély elkerülése érdekében azt a gyártónak, annak szervizképviselőnek vagy hasonlóan képzett személynek kell kicserélnie.

# A GÉP LEÍRÁSA

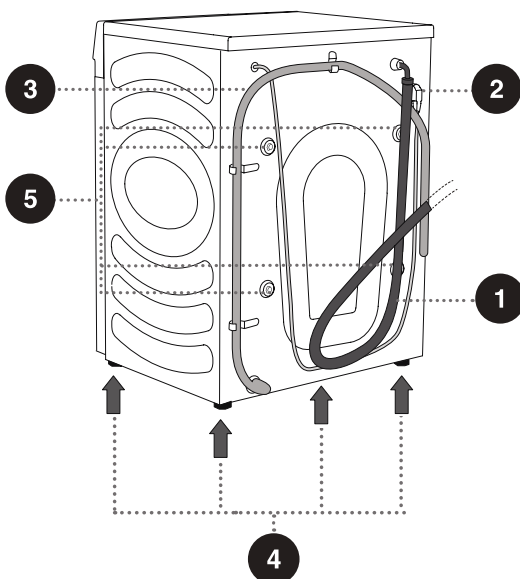
## ELEJE

- 1 Vezérlőegység
- 2 Programválasztó gomb
- 3 Mosószer rekesz
- 4 Ajtó
- 5 Adattábla
- 6 Szivattyúsűrő fedele



## HÁTULJA

- 1 Víztömlő
- 2 Áramkabel
- 3 Leeresztő tömlő
- 4 Állítható lábak
- 5 Szállítási csavarok



⚠ A jelen kézikönyvben található ábrák csak tájékoztató jellegűek. Mivel termékeinket folyamatos fejlesztés alatt állnak, az aktuális termék megjelenése, színe és funkcionális részei eltérhetnek az ábrákon bemutatottaktól.

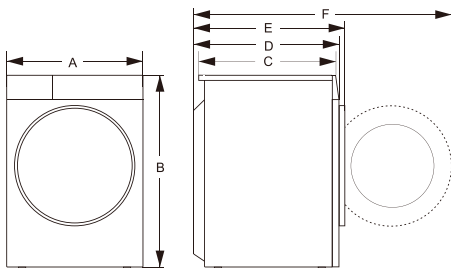
# MŰSZAKI ADATOK

## (MODELLTŐL FÜGGŐEN)

Az adattábla a gépajtó elülső falára van felszerelve (lásd a „A GÉP LEÍRÁSA” fejezetet).

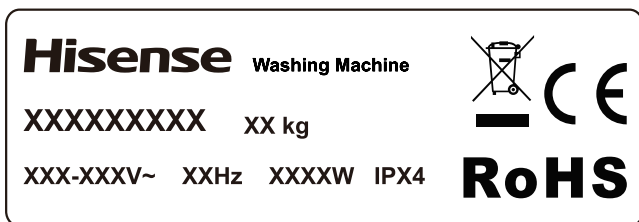
<b>Maximális töltés</b>	10.5kg
<b>Mosógép súlya</b>	69kg
<b>Névleges feszültség</b>	220-240V~
<b>Névleges teljesítmény</b>	1750W
<b>Frekvencia</b>	50Hz

## Méretek (mm)



Index	Méret (mm)
A	595
B	845
C	560
D	590
E	620
F	1100

Adattábla



# TELEPÍTÉS ÉS CSATLAKOZTATÁS

☞ Távolítsa el minden csomagolóanyagot. Kicsomagoláskor ügyeljen arra, hogy ne sértse meg a készüléket éles tárggyal. A csomagolóanyagot (műanyag zacskók, egyéb műanyag alkatrészek stb.) tartsa távol a gyermekektől.

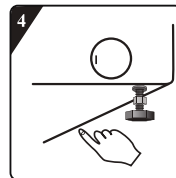
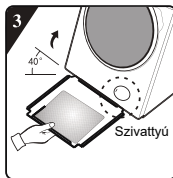
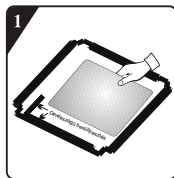
Ellenőrizze, hogy nincs-e sérülés a készüléken. Ha azt gyanítja, hogy a készülék sérült, ne használja, és azonnal forduljon a vevőszolgálathoz.

A készüléket egy támogató készlettel szállítjuk, amely a következőket tartalmazza:

- Használati utasítás;
- 4 műanyag dugó;
- Vízellátó tömlő;
- Lefolyócső tartó;
- Villáskulcs;
- Zajcsökkentő tábla.

Győződjön meg arról, hogy minden fent felsorolt alkatrész megtalálható.

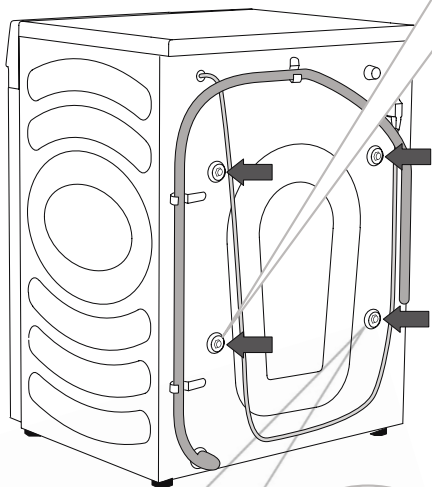
## A ZAJCSÖKKENTŐ TÁBLA BESZERELÉSÉNEK MÓDJA



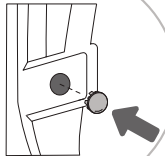
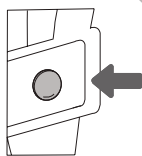
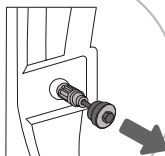
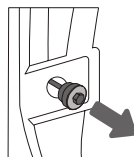
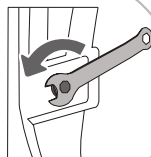
1. A zajcsökkentő tábla felszerelése előtt igazítsa és illessze be a hangelnyelő szövetet a zajcsökkentő táblán lévő derékszögű besüllyesztéssel és annak mentén (ez az eljárás szükségtelen néhány hangelnyelő szövet nélküli modellnél).
2. Távolítsa el a zajcsökkentő tábla négy oldalán lévő kétoldalas ragasztószalag felületvédő papírját.
3. Döntse meg a gépet 40°-os szögben, és a derékszögű besüllyesztéses oldala a mosógép eleje felé nézzen, az ábrán látható módon. Tolja be teljesen a helyére a ferdeszögű besüllyesztéssel rendelkező oldalt a mosógép hátulján lévő két csavaros láb közé. Ezután szerelje be a zajcsökkentő táblát, és ellenőrizze, hogy az szorosan érintkezik-e a mosógép aljával.
4. Kézzel nyomkodja meg a kétoldalas ragasztószalag mind a négy oldalát, hogy a zajcsökkentő táblát szilárdan rögzítse a mosógép testéhez.

# SZÁLLÍTÁSI CSAVAROK ELTÁVOLÍTÁSA

**⚠** A készülék első használata előtt el kell távolítani a szállítási rögzítőcsavarokat. A rögzítőkészülék bekapcsoláskor megsérülhet. Ilyen sérülés esetén a garancia érvényét veszti.



Egy tápkábel csipeszt is rendelkezésre bocsátunk itt, ezt is ki kell venni.



**1** Tegye félre a tömlőket, és csavarkulccsal lazítsa meg a készülék hátulján található 4 csavart az óramutató járásával ellentétes irányba forgatva, ahogy a nyíl mutatja. Lazítsa meg őket körülbelül 30 mm-rel (nem teljesen).

**2** Húzza vízszintesen mind a 4 szállítási csavart.

**3** Húzza ki a szállítási csavarokat a gumi és a műanyag részzel együtt.

**4** Fedje le a 4 csavarfuratot a műanyag kupakkokkal. A műanyag kupakokat a használati útmutatóval együtt a tartozék tasakban (a támogató készletben) szállítjuk.

**⚠** Őrizze meg a szállítási csavarokat a készülék jövőbeli szállításához (a szállítási csavarok visszaszereléséhez kövesse a fenti eljárást fordított sorrendben).

# ÁTHELYEZÉS ÉS SZÁLLÍTÁS TELEPÍTÉS UTÁN

☞ A gép telepítés utáni mozgatásához a szállítási csavarokat újra be kell szerelni, hogy elkerüljük a szállítás közbeni vibráció okozta károkat (lásd a „TELEPÍTÉS ÉS CSATLAKOZTATÁS/Szállítási csavarok eltávolítása” című fejezetet). Ha elvesztette a szállítási csavarokat, megrendelheti őket a gyártótól.

**⚠ Szállítás után a gépet legalább két órán keresztül állni kell hagyni, mielőtt csatlakoztatná az áramforráshoz. A készüléket képzett szerelőnek kell telepítenie és csatlakoztatnia.**

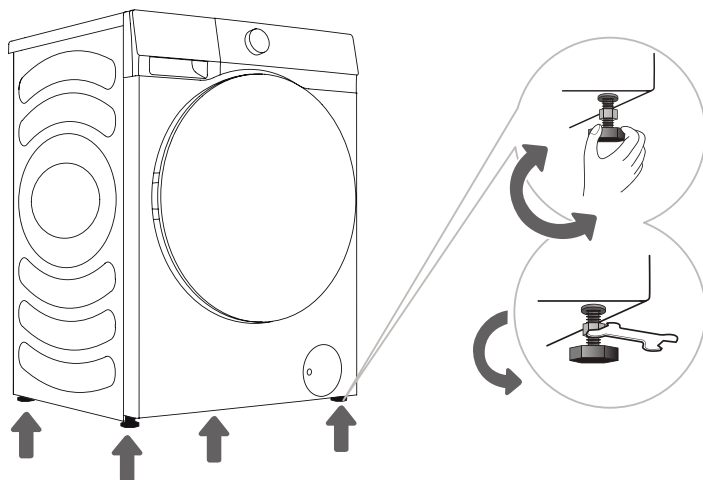
**⚠ A gép csatlakoztatása előtt figyelmesen olvassa el a használati utasítást. A gép helytelen csatlakoztatásából vagy használatából eredő károkra nem terjed ki a garancia.**

# HELY

💡 A padlónak, amelyen a gépet elhelyezik, betonaljzattal kell rendelkeznie. Tisztának és száraznak kell lennie; ellenkező esetben a gép megcsúszhat. Tisztítsa meg az állítható lábak alját is.

## ÁLLÍTHATÓ LÁBAK

Használjon vízmértéket és a mellékelt villáskulcsot.



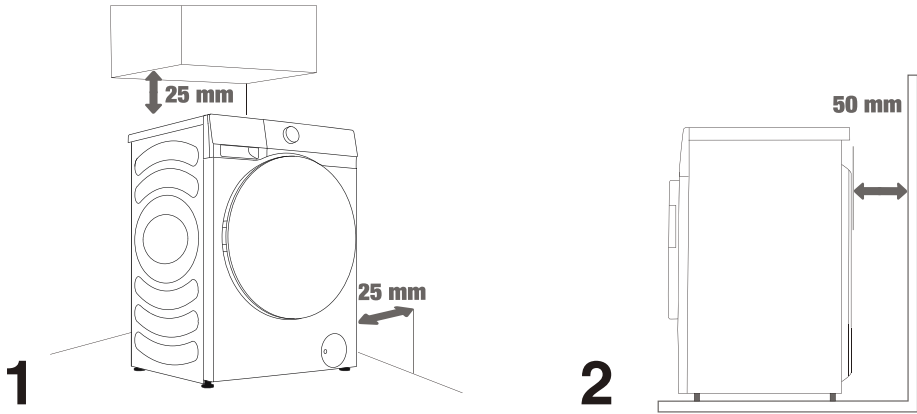
.....  
**1** Forgassa el az állítható lábakat a gép szintbe állításához. A lábak +/- 2 cm-es szintezést tesznek lehetővé.  
.....

**2** A lábak magasságának beállítása után erősen húzza meg a rögzítőanyákat (ellenanyákat) a gép alja felé forgatva ↑ (lásd az ábrát).

💡 A nem vízszintes gép vibrációt, csúszást és hangos működést okozhat. A gép nem megfelelő szintbe állítása érvényteleníti a garanciát.

💡 Rendellenes vagy hangos zaj jelentkezhet a készülék működése közben, főként a nem megfelelő telepítés eredményeként.

# Telepítési távolságok



⚠ A gép nem érhet hozzá falhoz vagy bútorhoz. A gép optimális működése érdekében hagyjon helyet a gép körül az ábrán látható módon.

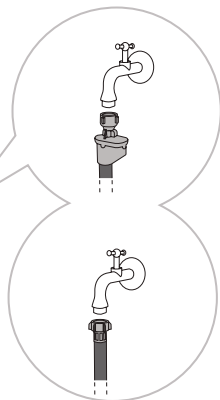
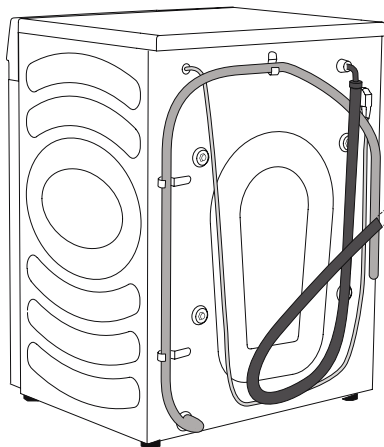
A minimálisan előírt távolságok be nem tartása a gép nem biztonságos vagy rendellenes működéséhez vezethet. Ezenkívül túlmelegedés is előfordulhat (1. és 2. ábra).

⚠ Nem ajánlott a gépet zárt térben telepíteni.



# CSATLAKOZTATÁS A VÍZELLÁTÁSHOZ

Csatlakoztassa megfelelően a vízbevezető tömlőt a vízcsapra.



**A** AquaStop

**B** Normál  
csatlakoztatás

☼ A gép normális működéséhez a belépő víz nyomásának  $0,1-1 \text{ MPa}$  ( $1-10 \text{ bar}$ ;  $1-10 \text{ kp/cm}^2$ ;  $10-100 \text{ N/cm}^2$ ) között kell lennie. A minimális dinamikus víznyomás a vízáramlás mérésével határozható meg. A teljesen kinyitott csapból 15 másodperc alatt 3 liter víznek kell kifolynia.

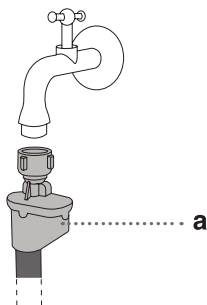
☼ A tömlő csatlakoztatása után húzza meg kézzel a víztömlőt a jó tömítés érdekében (max.  $2 \text{ Nm}$ ). Ellenőrizze a tömítést, hogy nincs-e szivárgás. Ne használjon fogót vagy hasonló szerszámot, mert ez károsíthatja az anya menetét.

☼ Kizárólag a készülékhez mellékelt víztömlőt használja. Ne használjon használt tömlőt vagy más tömlőt.

☼ Győződjön meg arról, hogy a tömlő nem sérült. Ha a tömlő sérült, törött vagy megrepedt, ki kell cserélni.

## AquaStop (CSAK EGYES MODELLEKHEZ)

Ha egy belső cső vagy tömlő megsérül, egy elzáró rendszer aktiválódik, amely megszakítja a gép vízellátását. Ilyen esetben a vezérlőablak (a) pirosra vált. Cserélje ki a víztömlőt.



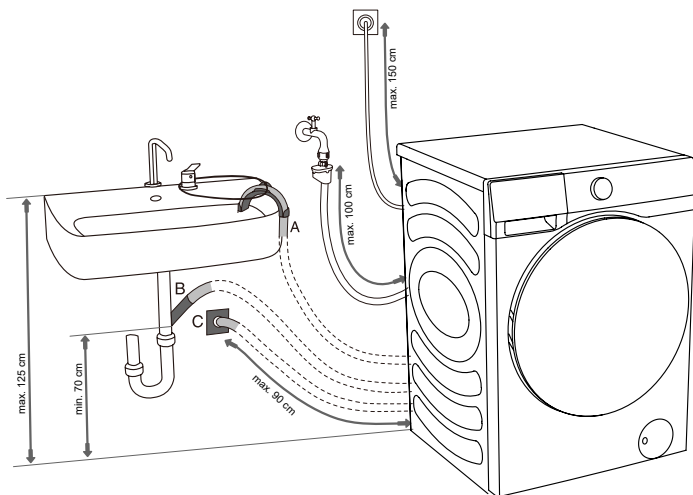
⚠ Ne mártsa vízbe az AquaStop rendszerrel ellátott víztömlőt, mivel az elektromos szelepet tartalmaz.

⚠ A víztömlő visszacsapó szelepet nélkül csatlakoztatható.

⚠ Győződjön meg arról, hogy a csatlakoztatott víztömlő nincs megcsavarodva vagy nem eldugult.

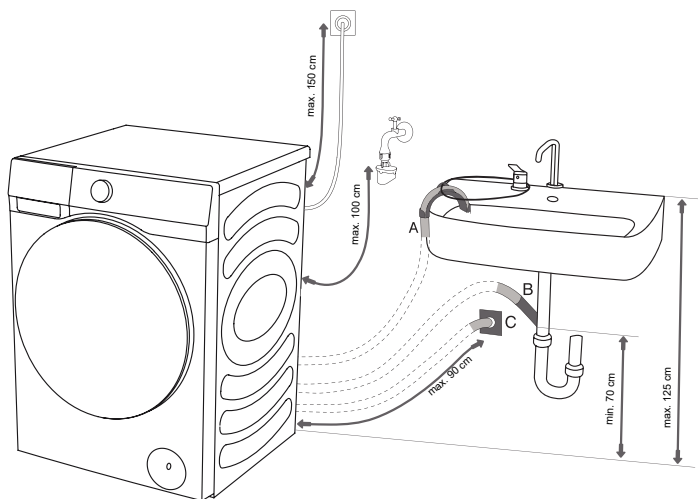
## A LEERESZTŐTÖMLŐ CSATLAKOZTATÁSA ÉS RÖGZÍTÉSE

Vezesse be a leeresztőtömlőt egy mosdókagylóba vagy fürdőkádba vezesse, vagy csatlakoztassa közvetlenül a lefolyóhoz (a lefolyócső minimális átmérője 4 cm). A padlótól a leeresztőtömlő végéig a függőleges távolság 60-100 cm között legyen. Háromféleképpen rögzíthető (A, B, C).

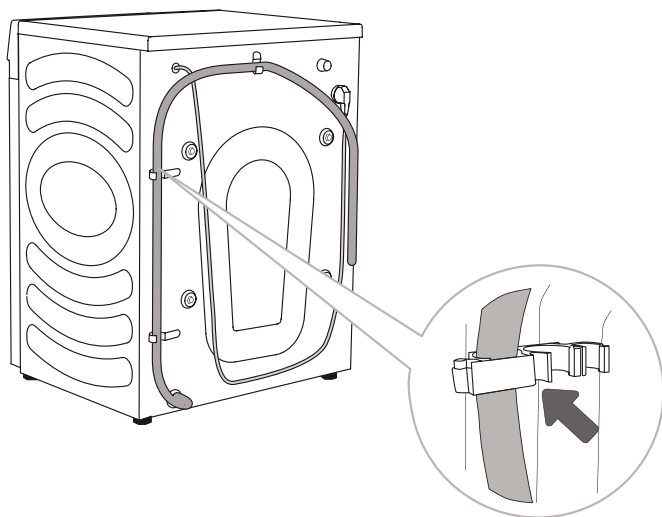


**A** A leeresztőtömlő vége mosdókagyló vagy fürdőkád fölé helyezhető. Rögzítő pánt segítségével rögzítse a tömlőt a könyöktámaszon áttett helyzetben, nehogy elcsússzon.

**B** A leeresztőtömlő közvetlenül is csatlakoztatható a mosdó lefolyójához is. Ne használjon kis kagylót. Ügyeljen arra, hogy a leeresztett víz forró lehet.



**C** A leeresztőtömlő a fali lefolyóhoz is csatlakoztatható egy szifonnal, amelyet megfelelően kell felszerelni a tisztíthatóságához.

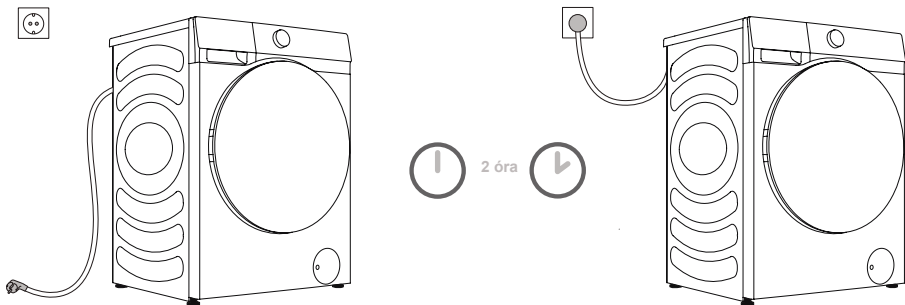


**D** A leeresztőtömlőt az ábrán látható módon a gép hátulján lévő horgokhoz kell rögzíteni.

⚠ Győződjön meg arról, hogy a leeresztőtömlő nem sérült.

⚠ A leeresztő tömlő nem megfelelő felszerelése a gép nem biztonságos vagy rendellenes működéséhez vezethet.

# AZ ÁRAMELLÁTÁS CSATLAKOZTATÁSA



**⚠ Mielőtt csatlakoztatná a gépet az elektromos hálózathoz, várjon legalább 2 órát, amíg az egység eléri a szobahőmérsékletet.**

Egy olyan földelt konnektorhoz csatlakoztassa a gépet, amely a telepítés után szabadon hozzáférhető. A konnektornak földelő érintkezővel kell rendelkeznie (a vonatkozó előírásoknak megfelelően).

Nézze meg az adattáblát a gép alapvető információiért.

**⚠ Javasoljuk túlfeszültség elleni védelem használatát a készülék villámcsapás elleni védelme érdekében.**

**⚠ A gépet nem szabad hosszabbító kábellel csatlakoztatni az áramforráshoz.**

⚡ Ne csatlakoztassa a gépet kis terhelésre szánt elektromos aljzathoz.

⚡ Ne dugja be/húzza ki a készülék dugvilláját nedves kézzel.

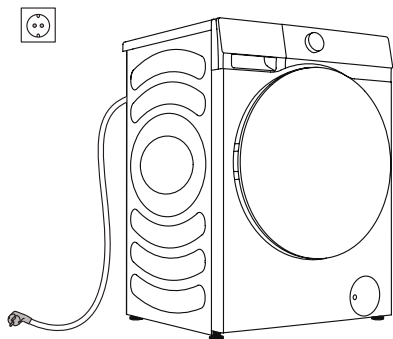
⚡ A gép javítását és karbantartását képzett szakemberekre kell bízni.

⚡ A sérült tápkábelt csak a gyártó által felhatalmazott személy cserélheti ki.

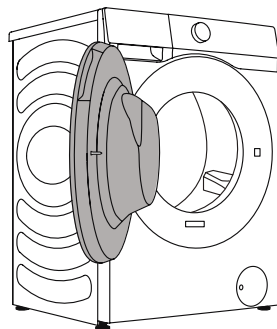
# AZ ELSŐ HASZNÁLAT ELŐTT

Győződjön meg arról, hogy a gép le van választva az áramellátásról, majd nyissa ki maga felé az ajtót (1. és 2. ábra).

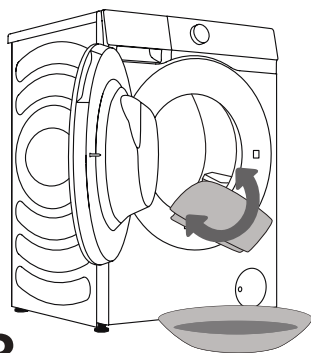
Tisztítsa meg a dobot puha és nedves ruhával. Használhatja a Dobtisztító programot is. Ilyen esetben csatlakoztassa a készüléket az elektromos hálózathoz, és nyissa ki a vízcsapot. A dobnak üresnek kell lennie (3. és 4. ábra).



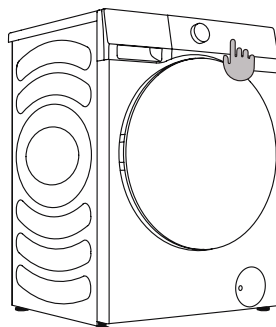
1



2



3

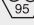
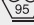
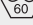

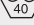

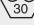
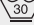


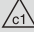

















4

**⚠ Ne használjon olyan oldószert vagy tisztítószert, amely károsíthatja a gépet (kérjük, tartsa be a tisztítószer gyártóinak ajánlásait és figyelmeztetéseit).**

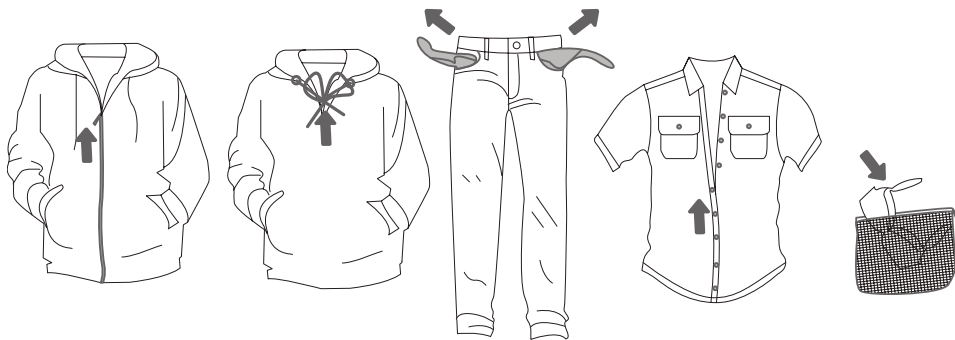
# MOSÁSI FOLYAMAT, LÉPÉSRŐL LÉPÉSRE (1-7)

## 1. LÉPÉS: VEGYE FIGYELEMBE A RUHÁK CÍMKÉIT

<b>Normál mosás; Érzékeny ruhanemű</b>	Max. mosási hőm. 95°C  	Max. mosási hőm. 60°C  	Max. mosási hőm. 40°C  	Max. mosási hőm. 30°C  	Csak kézzel mosható 	Ne mossa ki 
<b>Fehérités</b>	Fehérités hideg vízben 			Fehérités nem megengedett 		
<b>Vegytisztítás</b>	Vegytisztítás minden szerrel 		Ásványolaj oldószer R11, R113 	Vegytisztítás petróleumban, tisztá alkoholban és R113-ban 	Vegytisztítás nem megengedett 	
<b>Vasalás</b>	Meleg vasalás, max. 200°C 	Meleg vasalás, max. 150°C 	Meleg vasalás, max. 110°C 	Vasalás nem megengedett 		
<b>Szárítás</b>	Szárítás sík felületen (sima felületre helyezzük) 	Csepegtető szárítás  Szárítás kötélen 	Magas hőmérsékletű  Alacsony hőmérsékletű 	Ne szárítsa szárítógépben 		

## 2. LÉPÉS: A MOSÁSI FOLYAMAT ELŐKÉSZÍTÉSE

1. Válogassa szét a ruhaneműt szövettípus, szín, szennyeződés, megengedett mosási hőmérséklet stb. szerint (lásd PROGRAMTÁBLÁZAT).
2. Gombolja be a gombokat és zárja be a cipzárat, kösse meg a szalagokat, és fordítsa ki a zsebeket; távolítsa el minden fémkapcsot, amely károsíthatja a ruhaneműt és a gép belsejét, vagy eltömítheti a lefolyót.
3. Tegye az érzékeny ruhaneműt és az apró ruhaneműket egy hálós szennyeszákba.



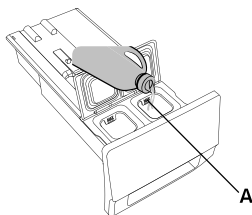
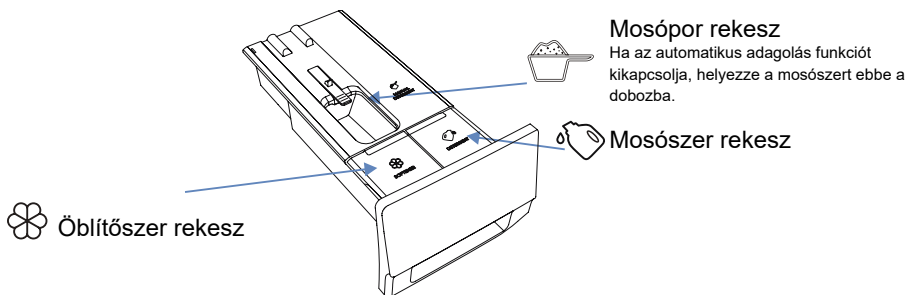
# AUTOMATIKUS ADAGOLÁSI FUNKCIÓRA VONATKOZÓ UTASÍTÁSOK

Ez a termék automatikus adagoló funkcióval rendelkezik, amely automatikusan hozzáadja a megfelelő mennyiségű mosószert/öblítőszert a mosáshoz.

Ha az „Automatikus adagolás” funkciót választja, a készülék automatikusan adagolja a mosó- és az öblítőszert. A felhasználók szükség szerint módosíthatják az adagolási szint beállítását azzal, hogy alapértelmezett közepes szintet állítsák be.

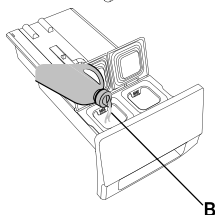
Mosás közben törölheti az automatikus adagolási funkciót, és kézzel adagolhat mosó- és öblítőszert.

## ► MOSÓSZER/ÖBLÍTŐSZER HOZZÁADÁSA



1. Nyissa ki a mosószert fiókot.

2. Töltsön mosószert az automatikus mosószert-rekeszbe (A).

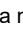



3. Ha szükséges, töltsön öblítőszert az automatikus öblítőszer-rekeszbe (B).

4. Zárja be az automatikus adagoló fiókot.



## ► AUTOMATIKUS ADAGOLÁSI LÉPÉSEK

- Ha a mosógépet első alkalommal használja, akkor a mosó- és az öblítőszer automatikus adagolása alapértelmezés szerint be van kapcsolva. A mosógép a leállítás előtti utolsó opcióra emlékezni fog.
- Nyomja meg az Auto Dose (Automatikus adagolás) lehetőséget e funkció kikapcsolásához.
- Ha a mosó-/öblítőszer adagolása nem kielégítő, a  /  ikon piros színnel jelenik meg, és a képernyő egy emlékeztetőt jelenít meg, arra kérve a felhasználót, hogy időben adjon még hozzá mosó-/öblítőszert. A mosószer maximális tárolási térfogata 0,7 l, az öblítőszeré pedig 0,4 l. Ne adjon hozzá mosó-/öblítőszert a maximális mennyiség jelzése felett.

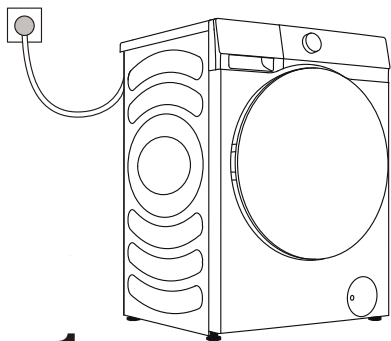
## ► ÓVINTÉZKEDÉSEK

1. Kérjük, mindig mosógépekhez megfelelő, nagy hatásosságú, fékezett habzású mosószert használjon. Ne használjon összecsomósodott mosóport.
2. Ha az automatikus adagolási funkciót használja, már ne adjon kézzel hozzá mosószert.
3. Kérjük, ne töltsen túl a mosó-/öblítőszer tartályokat, mert túlfolyhatnak.  
Feltöltés után győződjön meg arról, hogy a mosószerfiók teljesen be van zárva, mielőtt elindítaná a mosóprogramot.
4. A mosógép telepítése, áthelyezése, mozgatása és állítása előtt vegye ki vagy rögzítse a mosószerfiókat. Ezzel elkerülheti a mosószer és az öblítőszer túlfolyása által okozott kellemetlenséget.
5. A lerakódásgátló szerek károsíthatják a gépet. Ne használjon oldószereket. Ne mossa ki azokat a ruhákat, amelyeket oldószerekkel vagy gyúlékony anyagokkal tisztított.
6. Ha kézi adagolásra van szükség, kikapcsolhatja az Automatikus adagolási funkciót, és kézzel adhat hozzá mosószert;
- 6.1 A mosószer adagolása a ruha típusától, a szennyeződés mértékétől, a ruhák színétől és a mosási hőmérséklettől függ. Kérjük, megfelelő módon adjon hozzá mosószert.
- 6.2 A túl sok mosószer habzást okozhat, ami tovább befolyásolhatja a mosás hatásosságát. Ha a gép túl sok habot észlel, szüneteltetheti a működést a hab eltüntetése érdekében.
- 6.3 Ha nem elegendő mosószert használnak, előfordulhat, hogy a kimosott ruhák nem lesznek tiszták.
- 6.4 Ha mosóport kézzel adnak hozzá, javasoljuk, hogy azt csak egy pillanattal a mosóprogram elindítása előtt tegyék. Ha a mosóport előre hozzáadják, gondoskodjanak arról, hogy a mosószerrekesz a mosószer adagoló tálcában száraz legyen, ellenkező esetben a mosópor megkeményedhet a mosási program elindítása előtt.
7. Ha a mosószer adagolóban lévő mosóporrekesz eléggé nagy az összes mosópor befogadásához, az összes mosópor mennyiségét az adagolóba kell tenni. Egyébként a mosóport a nyíláson lévő „Max” jelzésig kell betölteni, és a fennmaradó mosóport a dobba kell tenni a tesztöltet berakása előtt.
8. Ha a mosószer-adagoló mosópor-rekesze elég nagy, akkor az összes mosóport a mosószer-adagolóba helyezheti.  
Ha a mosószer-adagolóban lévő mosópor-rekesz nem elég nagy, akkor a mosóport a nyíláson lévő „Max” jelzésig kell betölteni, a maradék mosóport pedig a dobba kell helyezni, mielőtt a tesztöltetet betenné.

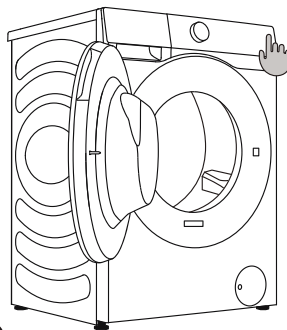
# A MOSÓGÉP BEKAPCSOLÁSA

A tápkábel segítségével csatlakoztassa a gépet az áramellátáshoz, és csatlakoztassa a gépet a vízellátáshoz.

Kapcsolja be a készüléket a „FŐKAPCSOLÓ” gomb megnyomásával (1. és 2. ábra).



1



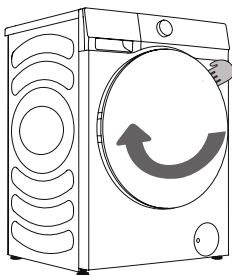
2

# A MOSÁSI FOLYAMAT BETÖLTÉSE

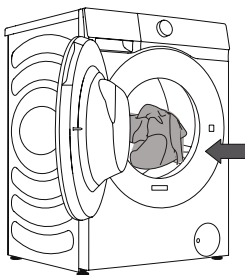
Nyissa ki a dob ajtaját úgy, hogy a fogantyút maga felé húzza (1. ábra).

Helyezze a ruhaneműt a dobba (miután meggyőződött arról, hogy a dob üres) (2. ábra).

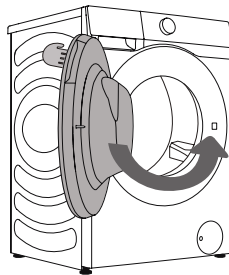
Csukja be az ajtót (3. ábra). Az ajtó bezáródik, ha kattanást hall.



1



2



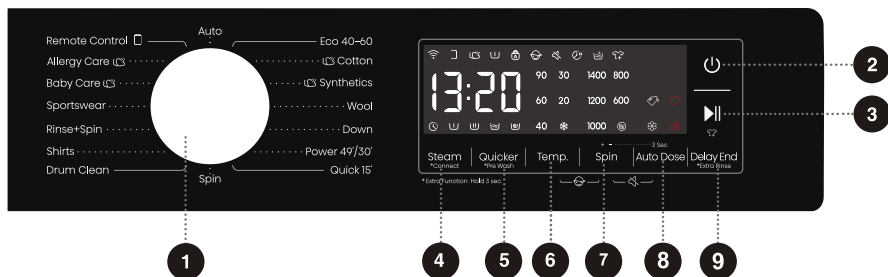
3

⚡ Soha ne próbálja erőszakkal kinyitni az ajtót. A készülék működése közben ne nyissa ki az ajtót.

Ne terhelje túl a dobot! Nézze meg a PROGRAMTÁBLÁZATOT, és vegye figyelembe a névleges terhelést az adattáblán feltüntetettek szerint.

Ha a dob túlságosan tele van, előfordulhat, hogy a ruhanemű tisztítása nem lesz hatékony.

# VEZÉRLŐEGYSÉG




## 1 CIKLUSVÁLASZTÓ

A ciklus kiválasztásához forgassa el a forgatógombot.

## 4 STEAM (GŐZÖLÉS) \*CONNECT (CSATLAKOZÁS)

Röviden megnyomva hozzáadja vagy eltávolítja a gőzölési funkciót. Hosszan nyomja meg a hálózati kapcsolatot beállításához.

## 7 SPIN (CENTRIFUGÁLÁS)

Nyomja meg a aktuális ciklus centrifugálási fordulatszámának módosításához. NINCS centrifugálás : A dob nem forog az utolsó leeresztési ciklus után.

## 6+7 GYERMEKZÁR

Nyomja meg egyszerre ezt a két gombot a gyermekzár engedélyezéséhez/letiltásához.

## 7+8+9 A VÍZKEMÉNYSÉG

Nyomja meg egyszerre ezt a három gombot a vízkeménységi szint beállításához.

## 2 FŐKAPCSOLÓ

Nyomja meg a gép be-/kikapcsolásához.

## 5 QUICKER (GYORSABB) \*PRE WASH (ELŐMOSÁS)

Röviden megnyomva a program időtartama rövidül. Hosszan megnyomva hozzáadja az előmosás funkciót.

## 8 AUTO DOSE (AUTOMATIKUS ADAGOLÁS) /

Nyomja meg, hogy kiválassza és kikapcsolja az automatikus adagolási funkciót a mosó- és az öblítőszerre egyaránt.

## 7+8 NÉMÍTÁS

Nyomja meg egyszerre ezt a két gombot az értesítési hangok engedélyezéséhez/letiltásához.

## 3 INDÍTÁS/SZÜNETELTETÉS

A teljes program indítása/szüneteltetése.

## 6 TEMP. (HŐM.)

Nyomja meg a kiválasztott ciklus vízhőmérsékletének módosításához.

## 9 DELAY END (BEFEJEZÉS KÉSLELTETÉS) \*EXTRA RINSE (EXTRA ÖBLÍTÉS)

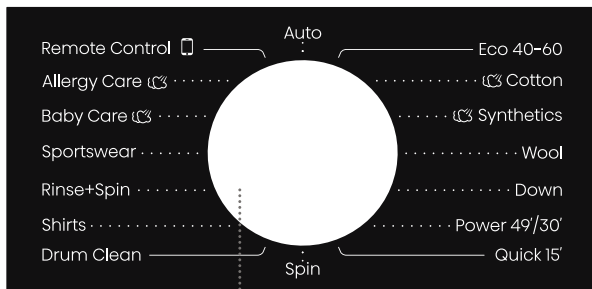
A befejezés késleltetése segítségével beállítja az aktuális ciklus befejezési idejét.

Hosszan nyomja meg egy extra öblítés hozzáadásához.

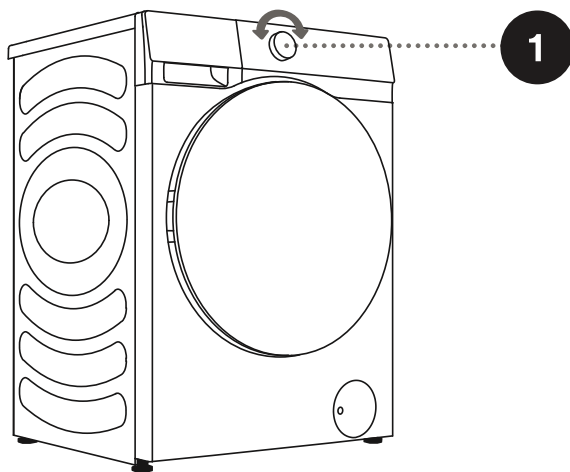
Extra funkcióhoz: Nyomja meg és tartsa lenyomva 3 másodpercig.

### 3. LÉPÉS: MOSÁSI PROGRAM KIVÁLASZTÁSA

Válassza ki a programot a programválasztó gomb (1) elforgatásával (a ruhanemű típusától és a szennyezettségtől függően). Nézze meg a programtáblázatot.



1



⚡ Működés közben a programválasztó gomb automatikusan nem foroghat.

# PROGRAMTÁBLÁZAT

Program	Max. töltés	Max. centrifugálási fordulatszám (f/p)	Program leírása
<b>Eco 40-60 (Eko 40-60)</b> –	10.5kg	1400	Normálisan szennyes pamut ruhanemű.
<b>Cotton (Pamut)</b> (☼, 20°C, 30°C, 40°C, 60°C, 90°C)	10.5kg	1400	Erősen és közepesen szennyezett pamut vagy lenvászón. Erősen szennyezett ruha esetén válassza az „Pre Wash” (Előmosás) funkciót.
<b>Synthetics (Szintetikus)</b> (☼, 20°C, 30°C, 40°C, 60°C)	5kg	1400	Poliészter (diolén, trevira), poliamid (perlon, nejlon) vagy hasonló anyagokhoz.
<b>Wool (Gyapjú)</b> (☼, 20°C, 30°C, 40°C)	2kg	600	A program gépben mosható gyapjúhoz alkalmas.
<b>Down (Steppelt ruhanemű)</b> (☼, 20°C, 30°C, 40°C)	3kg	600	Gépben mosható, szintetikus szálakkal töltött darabok, például párnák, paplanok és ágytakarók; pehelytollal töltött darabokhoz is alkalmas.
<b>Power 49’/30’ (Főkapcsoló 49’/30’)</b> (☼, 20°C, 30°C, 40°C)	4kg	1400	Ez egy rövid ideig tartó erőteljes mosási eljárás, amelyet erősen szennyezett ruhák mosására használnak.
<b>Quick 15’ (Gyors 15 perc)</b> (☼, 20°C, 30°C, 40°C)	2kg	800	A program pamut és vegyes szövetekhez használható. Új vagy enyhén szennyezett ruhákhoz alkalmas. Az alapértelmezett beállítások megváltoztatása esetén a mosási idő meghosszabbodik.
<b>Spin (Centrifugálás)</b> –	10.5kg	1 400	Ebben a programban manuálisan választhatja ki az időtartamot és a centrifugálási sebességet.
<b>Drum Clean (Dobtisztítás)</b> (90°C)	-	800	A program a dob tisztítására és a mosószér- és baktériummaradványok eltávolítására szolgál, amelyek felhalmozódhatnak és tenyészhetnek, különösen akkor, ha alacsony mosási hőmérsékletű programokat használ. A dobnak üresnek kell lennie. Legalább havonta egyszer futtassa ezt a programot.

Program	Max. töltés	Max. centrifugálási fordulatszám (f/p)	Program leírása
<b>Shirts (Ingek)</b> (☼, 20°C, 30°C, 40°C, 60°C)	2kg	800	Nem vasalható ingek vagy blúzok pamutból, lenből, szintetikus szálakból vagy kevert szövetekből.
<b>Rinse+Spin (Öblítés+Centrifugálás)</b> –	10.5kg	1400	Ez a program alapértelmezés szerint két öblítésből és centrifugálásból áll.
<b>Sportswear (Sportruházat)</b> (☼, 20°C, 30°C, 40°C)	4kg	1000	A program mikroszálás anyagokból készült sport- és szabadidőruházatra alkalmas.
<b>Baby Care (Babaápolás)</b> (40°C, 60°C, 90°C)	2kg	1400	Alkalmas babaruhákhoz, fehérneműhöz stb., amelyeket magas hőmérsékletű gőzöléssel sterilizál és fertőtleníti.
<b>Allergy Care (Allergiaápolás)</b> (60°C)	2kg	1400	Alkalmas magas hőmérsékletnek ellenálló és kevésbé fakuló anyagokhoz, és magas hőmérsékletű gőzöléssel eltávolítja az allergéneket, például a polleneket, atkákat és parazitákat.
<b>Auto (Automatikus)</b> (☼, 20°C, 30°C, 40°C)	6kg	1400	A program automatikusan beállítja a főmosás időtartamát és az öblítési időket a dobban lévő töltetnek megfelelően. Enyhén szennyezett ruhákhoz alkalmazható.
<b>Remote Control (Távírányító)</b> □	-	-	

#### MEGJEGYZÉSEK:

- 1) Vízhőmérséklet: Válassza ki a megfelelő vízhőmérsékletet a kiválasztott mosási programhoz. Mosáskor mindig kövesse a ruhagyártó ápolási címkéjét vagy utasításait, hogy elkerülje a ruhák károsodását.
- 2) A tényleges vízhőmérséklet eltérhet a megadott ciklushőmérséklettől.
- 3) A mosási effektus a víznyomástól, a víz keménységétől, a bemeneti víz hőmérsékletétől, a szobahőmérséklettől, a töltet típusától és mennyiségétől, a szennyezettség mértékétől, a használt mosószertől, a fő áramellátás ingadozásaitól és a kiválasztott kiegészítő opcióktól függ.
- 4) Semleges (fékezett habzású) mosószer ajánlott.
- 5) Ha mosás közben jelentős mennyiségű ruhát ad hozzá, a ruhanemű mosása kevésbé hatékony lehet, mivel a gép kezdetben a ruhanemű töltet alacsonyabb súlyát érzékelte, és kisebb mennyiségű vizet adott hozzá. A mosnivaló mennyiségéhez viszonyítva nem elegendő mennyiségű víz károsíthatja a ruhaneműt (száraz ruhanemű dörzsölése), és a mosási idő hosszabb lehet.

☼ A mosandó ruhanemű maximális mennyisége kg-ban (pamutprogram esetén) a dob ajtaja alatt elhelyezett adattáblán van feltüntetve.

☼ A maximális vagy névleges töltet az IEC 60456 szabvány szerint előkészített ruhaneműre vonatkozik.

☼ A jobb mosási hatékonyság érdekében javasoljuk, hogy pamutprogramok használatakor a dobot 2/3-ig töltsse fel.

# MOSÓSZEREK ÉS ADALÉKANYAGOK KIVÁLASZTÁSA

Mindig válasszon rendkívül hatékony, nem habzó mosószereket, amelyeket elöltöltős készülékekhez szánnak.

A mosószer kiválasztása a ruhanemű típusától, a szennyezettségtől, a ruhanemű színétől és a mosási hőmérséklettől függ.

☞ Fehér maradványok (csíkok stb.) jelenhetnek meg a fekete ruhaneműn, ha modern foszfátmentes mosószereket használ. Ilyen esetben kefélje le a csíkokat, és használjon folyékony mosószert.

Csak háztartási használatra szánt mosószert használjon.

A vízkőoldó szerek károsíthatják a készüléket. Ne mossa ki azokat a ruhákat, amelyeket oldószerekkel vagy gyúlékony anyagokkal tisztított.

Tartsa be a gyártó mosószer-adagolási utasításait.

A túl sok mosószer habképződést okozhat, ami rontja a mosás hatékonyságát. Ha a készülék túlzott habzást érzékel, blokkolhatja a centrifugálási ciklust. Ha túl kevés mosószert használ, előfordulhat, hogy a ruha egy idő után már nem lesz fehér. Ez vízkő felhalmozódását is eredményezheti a dobben és a csövekben.

## 4. LÉPÉS: TOVÁBBI BEÁLLÍTÁSOK ÉS FUNKCIÓK KIVÁLASZTÁSA

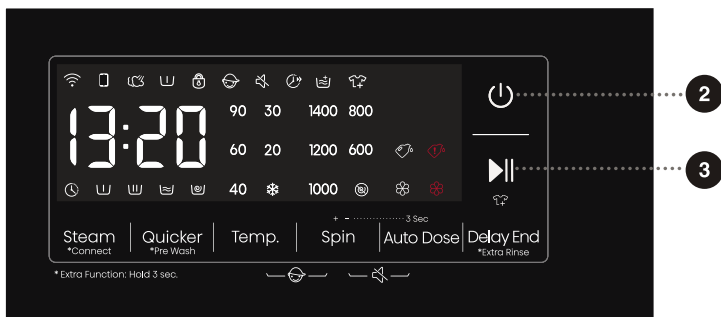
A legtöbb program alapvető beállításait módosíthatja.

Nyomja meg a megfelelő funkciógombokat a beállítások módosításához (mielőtt megnyomná az INDÍTÁS/SZÜNETELTETÉS gombot).

☞ Aktiválja/inaktiválja a funkciókat a kívánt gomb megnyomásával (mielőtt megnyomná az INDÍTÁS/SZÜNETELTETÉS gombot).

☞ Néhány programhoz nem választhatók ki bizonyos beállítások. Az ilyen beállítások nem világítanak, és a megfelelő gomb megnyomásakor figyelmeztető hang hallható, és a gomb villogni kezd (lásd FUNKCIÓTÁBLÁZAT).

A kiegészítő beállításokat és funkciókat csak az alkalmazandó program készenléti állapotában lehet beállítani, vagyis a program futtatásának elindítása előtt, és a program futása közben nem lehet megváltoztatni.



2

### Főkapcsoló

A készülék be- vagy kikapcsolásához nyomja meg ezt a gombot.

Ha a készülék készenléti állapotban van, vagy az „END” (VÉGE) felirat jelent meg a kijelzőn, nyomja meg és tartsa nyomva a Főkapcsoló gombot a gép kikapcsolásához.

Ha készenléti módban, vagy az „END” (VÉGE) vagy a „Újramosás” felirat jelenik meg, ha 10 percen belül nem hajt végre kezelési lépést, a készülék automatikusan kikapcsol.

Kikapcsolt állapotban minden kijelző és kimenet kikapcsol, és a távoli indítás nem támogatott.

3

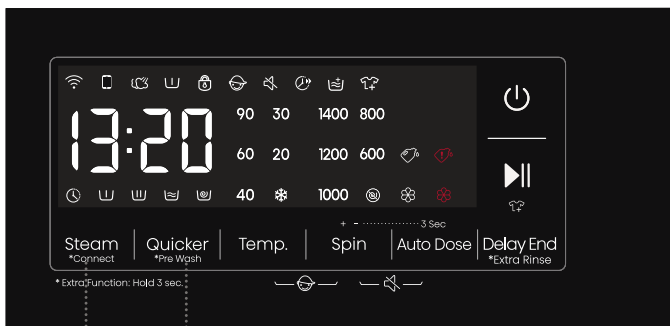
### Indítás/szüneteltetés

Elindít egy programot készenléti állapotból, vagy szünetelteti a futó programot.

Ha a készülékajtó nincs becsukva vagy az ajtózárra nem kattant be, a készülék nem indul el és a képernyőn riasztási üzenet jelenik meg.

Miután elindult egy program, vagy a szüneteltetési állapot választásakor a beállított funkciókat és paramétereket nem lehet megváltoztatni. Nyomja meg és tartsa nyomva a Főkapcsoló gombot a készülék kikapcsolásához, majd a paraméter visszaállításához indítsa újra.







4

## Steam (Gőzölés)

Nyomja meg röviden: Hozzáadja a „Steam” (Gőzölés) funkciót, nyomja meg kétszer a funkció törléséhez és a sorrendvezérlés továbbléptetéséhez.


A gőzölés  ikonnal jelölt programok használhatják a gőzölési funkciót. Az Allergy Care (Allergiaápolás) és a Baby Care (Babaápolás) programok alapértelmezetten tartalmazzák a gőzölést, és ez nem kapcsolható ki. Ha kiválasztják a gőzölési funkciót, a megfelelő gőzölés ikon kigyullad.

## \*Connect (Csatlakozás)

Nyomja le és tartsa lenyomva: A készülék Wi-Fi-jét csatlakoztatja, a kezelőpanel  jelzése villog, majd hajtsa végre a hálózati csatlakozási műveletet. Lásd az adott hálózati módszer hálózati csatlakozási leírását.

5

## Quicker (Gyorsabb)

Nyomja meg röviden: A funkciógomb megnyomása után a programidő lerövidül, és ismételt megnyomásával visszaállíthatja az eredeti időbeállítást. A program elindítása után a  jelzőfény folyamatosan világít.


Ha ezt a funkciót választja, a főmosási idő vagy az öblítések száma lecsökken.


A mérlegelés megszakad, ha ez a funkció be van kapcsolva, és újraindul, ha ezt a funkciót törli.

## \*Pre Wash (Előmosás)

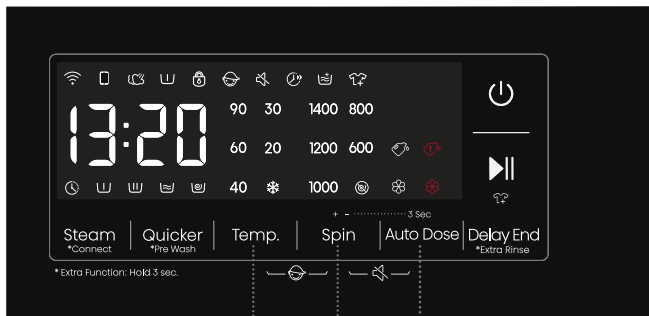
Nyomja meg és tartsa nyomva: bekapcsolja a „Pre Wash” (Előmosás) funkciót, kétszer hosszán nyomja meg a funkció törléséhez és a sorrendvezérlés továbbléptetéséhez.

Válassza ezt a funkciót, ha előmosási programot szeretne hozzáadni a főmosási szakasz előtt.

Ha kiválasztja ezt a funkciót, az előmosás befejezéséig az előmosási folyamatjelző  villog. Az előmosás befejezésekor az előmosási folyamatjelző kialszik.

Ha kiválasztják az előmosási funkciót, az előmosási funkciójelző  folyamatosan világít a program kezdetétől a végéig.

Ha kiválasztja az előmosási funkciót, kérjük, adjon mosószert a mosószeraadagoló előmosási rekeszébe.



6

## Temp. (Hőm.)

A kiválasztott program hőmérsékletének módosítása.

Minden programnak van egy előre beállított hőmérséklete, amely a TEMP. (HŐM.) gomb megnyomásával módosítható. („\*”) a hideg mosást jelöli).

A hőmérséklet a gomb felett jelenik meg.

7

## Spin (Centrifugálás)

Ezzel állíthatja be a centrifugálási sebességet. A kiválasztott centrifugálási sebesség megjelenik a panelen.

Ha a centrifugálás nélküli leeresztést választja, a panelen „” jelenik meg.

8

## Auto Dose (Automatikus adagolás)

Ha a mosógépet első alkalommal használja, akkor a mosó- és az öblítőszer automatikus adagolása alapértelmezés szerint be van kapcsolva. A készülék indításakor emlékszik az utoljára kiválasztott lehetőségre.

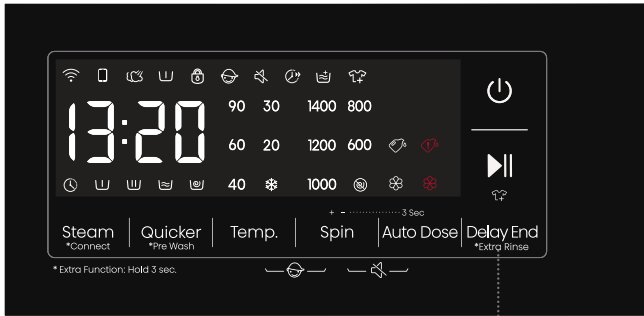
A mosószer kézi adagolásához nyomja meg az Auto Dose (Automatikus adagolás) gombot e funkció kikapcsolásához. Végigmehet a funkciókon a gomb ismételt megnyomásával: egyszer nyomja meg a mosószer-adagolás kikapcsolásához, kétszer ahhoz, hogy mind az öblítőszer-, mind a mosószer-adagolást kikapcsolja, háromszor ahhoz, hogy engedélyezze a mosószer-adagolást, és négyszer ahhoz, hogy mind az öblítőszer-, mind a mosószer-adagolást bekapcsolja.

Az adagolási szint kiválasztásához hosszan nyomja meg az Auto Dose (Automatikus adagolás) gombot. A mosószer ikon „” villogni fog, és a mosószer adagolása állítható. Az adagolásnak három szintje van: L-3, L-2, L-1 (magas, közepes, alacsony), és L-2 az alapértelmezett. Nyomja meg a Spin (Centrifugálás) gombot, hogy végigmenjen az adagolási szinteken. Ha 3 másodpercig nem tesz kezelési lépést, a folyamatosan világító ikon jelzi, hogy a választás meg lett erősítve.

Ismét nyomja meg az Auto Dose (Automatikus adagolás) gombot, hogy átváltson az öblítőszer adagolási szintjére. Az öblítőszer ikon „” fog villogni. Az adagolásnak három szintje van: L-3, L-2, L-1 (magas, közepes, alacsony), és L-2 az alapértelmezett. Nyomja meg a „Spin” (Centrifugálás) gombot, hogy végigmenjen az adagolási szinteken. Ha 3 másodpercig nem tesz kezelési lépést, a folyamatosan világító ikon jelzi, hogy a választás meg lett erősítve.

Nyomja meg az Auto Dose (Automatikus adagolás) gombot a mosó-/öblítőszer-adagolási beállítások közötti váltáshoz. Nyomja meg bármelyik más aktív gombot, vagy várjon 3 másodpercig, hogy kilépjen ebből a módból. Ha az Auto Dose (Automatikus adagolás) funkció ki van kapcsolva, az adagolási szint nem állítható.

Ha a mosó- vagy öblítőszer kifogyóban van, egy piros ikon villogása az emlékeztető. Ez nem lesz hatással a készülék normál működésére.



9

## Delay End (Befejezés Késleltetés) ⌚

Ezt a jellemzőt a mosás megfelelő időre való ütemezésére használja.

Nyomja meg ezt a gombot a késleltetett befejezési idő beállításához. Ez a gomb csak készenléti üzemmódban érvényes. Miután kiválasztotta a Delay End (Befejezés késleltetés) funkciót, a Delay End (Befejezés késleltetés) gomb minden egyes megnyomásával az idő 1 órával növekszik. A választható maximális időtartam 24 óra.

A befejezés késleltetés időpontja a befejezés ideje, tehát lefedi a mosási időt is, így a befejezés késleltetési idejének a mosási időtartamnál hosszabbnak kell lennie. Az Ön beállításai alapján a ciklus kezdési időpontját a készülék belső logikája határozza meg. Nyomja meg egy előre beállított óramennyiség kiválasztásához.

A befejezés késleltetés funkció kiválasztásakor az Óra ikon „⌚” mindig világít; Amikor a befejezés késleltetés program fut, az Óra ikon „⌚” villog.

Ha a befejezés késleltetés funkciót a program elindítása előtt választották ki, akkor az bármely más funkciógomb megnyomásával törölhető. Ha a program már elindult, akkor a Főkapcsoló gombot kell megnyomnia és nyomva tartania a készülék kikapcsolásához és újra indításához, hogy törölje a befejezés késleltetés funkciót.

## \*Extra Rinse (Extra Öblítés) 🚰

Az öblítések számának növeléséhez hosszan (3 másodpercig) tartsa lenyomva ezt a gombot, és hosszan nyomja meg ezt a gombot újra, ha vissza kívánja állítani a kezdeti beállítás szerinti öblítésszámot.

Ha kiválasztják ezt a funkciót, a „🚰” jelzőfény folyamatosan világít.



## 6 + 7 **Gyermekzár**

Ez egy biztonsági funkció. Az aktiváláshoz nyomja meg egyszerre a „Temp” (Hőm.) és az „Spin” (Centrifugálás) gombokat, és tartsa őket lenyomva legalább 2 másodpercig. A Gyermekzár ikon világítani kezd, jelezve, hogy a Gyermekzár be van állítva. Ismétlje meg a műveletet a gyermekzár kikapcsolásához.

Ha a Gyermekzár be van állítva, a Főkapcsoló gomb kivételével az összes funkciógomb le van tiltva.

A program befejezése után a gyermekzár automatikusan kikapcsolódik.



## 7 + 8 Némítás

Az értesítési hangok kikapcsolásához vagy visszaállításához nyomja meg ezt a gombot.

Amikor a készülék készenléti, szünet vagy működési állapotban van, nyomja meg az „Spin” (Centrifugálás) + „Auto Dose” (Automatikus adagolás) gombokat 2 másodpercig. A kijelzőn megjelenik a némítás ikon. A riasztások kivételével minden hangjelzés kikapcsolódik.

Ha a gép némított állapotban van, nyomja meg az „Spin” (Centrifugálás) + „Auto Dose” (Automatikus adagolás) gombokat 2 másodpercig, amíg a némítás ikon ki nem alszik. Az összes hangjelzés aktiválódik.

## 7 + 8 + 9 A vízkeménység

Lépjen be a „Spin” (Centrifugálás) + „Auto Dose” (Automatikus adagolás) + „Delay End” (Befejezés késleltetés) gombok egyidejű megnyomásával a vízkeménységi beállításba. Négy szint van: H-2 (közepes), H-3 (magas), H-4 (nagyon magas) és H-1 (alacsony). Az alapértelmezett: H-2 (közepes). Nyomja meg az Auto Dose (Automatikus adagolás) gombot, hogy léptessen a keménységi lehetőségek között. Nyomjon meg bármelyik más aktív gombot, vagy várjon 3 másodpercig, hogy kilépjen a beállításból. A különböző vízkeménységi szintek szerint a mosószer mennyisége automatikusan állítódik be.

Miután a mosószer automatikus adagolását kikapcsolták, a vízkeménység szintje nem állítható be.

# FUNKCIÓTÁBLÁZAT

PROGRAMOK	MOSÓSZER REKESZ			STEAM (GŐZÖLÉS)	QUICKER (GYORSABB)	*PRE WASH (ELŐMOSÁS)	TEMP. (HŐM.)	SPIN (CENTRIFUGÁLÁS)	DELAY END (BEFEJEZÉS KÉSLELTETÉS)	*EXTRA RINSE (EXTRA ÖBLÍTÉS)
	MOSÓPOR	MOSÓSZER	ÖBLÍTŐSZER							
Eco 40-60 (Eko 40-60)	-	✓	✓	-	-	-	-	•	•	-
Cotton (Pamut)	✓	✓	✓	•	•	•	•	•	•	•
Synthetics (Szintetikus)	✓	✓	✓	•	•	•	•	•	•	•
Wool (Gyapjú)	-	✓	✓	-	-	-	•	•	•	•
Down (Steppelt ruhanemű)	-	✓	✓	-	-	-	•	•	•	•
Power 49'/30' (Főkapcsoló 49'/30')	✓	✓	✓	-	•	-	•	•	-	•
Quick 15' (Gyors 15 perc)	-	✓	✓	-	-	-	•	•	•	•
Auto (Automatikus)	✓	✓	✓	-	-	•	•	•	•	•
Allergy Care (Allergiaápolás)	✓	✓	✓	•	-	•	-	•	•	•
Baby Care (Babaápolás)	✓	✓	✓	•	•	•	•	•	•	•
Sportswear (Sportruházat)	✓	✓	✓	-	-	•	•	•	•	•
Rinse+Spin (Öblítés+Centrifugálás)	-	-	✓	-	-	-	-	•	•	•
Shirts (Ingek)	-	✓	✓	-	-	-	•	•	•	•
Drum Clean (Dobtisztítás)	-	-	-	-	-	-	-	-	•	-
Spin (Centrifugálás)	-	-	-	-	-	-	-	•	•	-

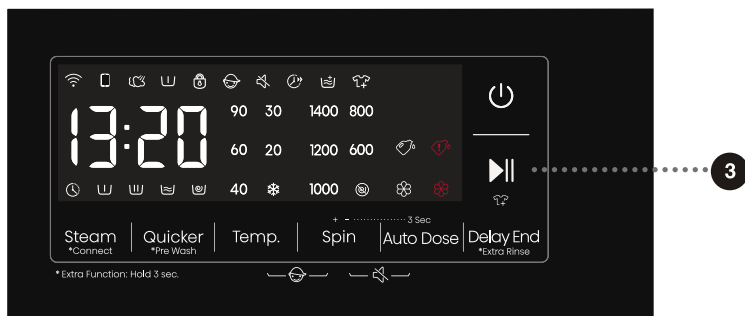
- Opcionális funkciók
- Nem választhatók
- ✓ Mosószer szükséges

## A PROGRAM IDŐTARTAMÁNAK OPTIMALIZÁLÁSA

A mosási program korai szakaszában a gép érzékeli a ruhanemű mennyiségét, és beállítja a program időtartamát.

## 5. LÉPÉS: MOSÁSI PROGRAM INDÍTÁSA

Miután kiválasztotta a programot és annak funkcióit, töltsé be a mosószert a mosószerrekeszbe, és nyomja meg a **INDÍTÁS/SZÜNETELTETÉS** gombot.



Az **INDÍTÁS/SZÜNETELTETÉS** gomb megnyomása után be-/kikapcsolhatja a gyermekzárát, és beállíthatja a figyelmeztető hangokat; más beállítások azonban nem módosíthatók.

Amikor a program elindul, „----” jelenik meg a panelen, jelezve, hogy a ruhanemű mérése folyamatban van. A program időtartama (óra : perc) automatikusan beáll a ruhanemű súlyának megfelelően.

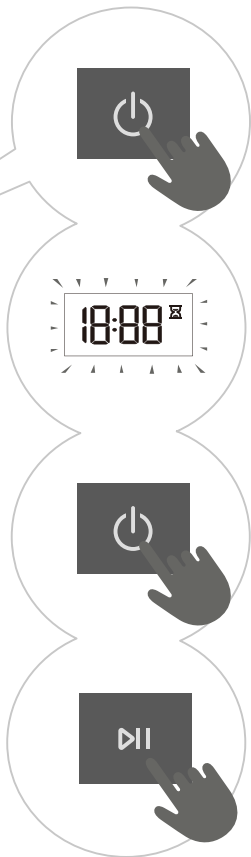
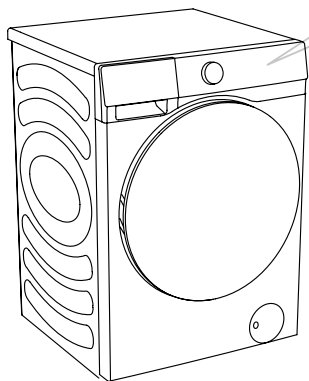
A program indítása után az Ajtózár „🔒” világít a panelen. Amikor a program befejeződött, az ikon eltűnik.

Ha a program működése közben megnyomja a **INDÍTÁS/SZÜNETELTETÉS** gombot, és az ajtónyitás minden feltétele teljesül, akkor az „🔒” ikon is eltűnik.

Az ajtót nem lehet kinyitni, ha az „🔒” ikon villog; ne próbálja meg erőszakkal kinyitni az ajtót.

☀️ A panelen villogó ikon azt jelzi, hogy a dobajtó nyitva van, vagy nincs megfelelően becsukva. Csukja be az ajtót, és nyomja meg ismét a **INDÍTÁS/SZÜNETELTETÉS** gombot a program folytatásához.

## 6. LÉPÉS: MOSÁSI PROGRAM MÓDOSÍTÁSA VAGY KÉZI TÖRLÉSE



**1** A mosási program leállításához és törléséhez nyomja meg a „FŐKAPCSOLÓ” gombot 2 másodpercig.

**2** A mosási program átmenetileg szünetel, ha a programból hátralévő idő villog a kijelzőn. A gép kiszivattyúzza a vizet a dobból, és a víz leeresztése után kinyitja az ajtót. Ha a dobban lévő víz forró, a gép automatikusan lehűti, majd kiszivattyúzza/leereszti.

**3** Új program kiválasztásához forgassa el a programválasztó gombot a kívánt program kiválasztásához, majd válassza ki a hozzátartozó funkciókat. Nyomja meg a **INDÍTÁS/SZÜNETELTETÉS** gombot a program elindításához a mosószer újbóli hozzáadása nélkül.



## 7. LÉPÉS: A MOSÁSI PROGRAM VÉGE

A mosási folyamat végén a készülék figyelmeztető hangot ad; a kijelzőn az „End” (Vége) felirat jelenik meg. A készülék automatikusan kikapcsol, ha 2 percen belül nem hajt végre semmilyen műveletet.



1. Nyissa ki a készülék ajtaját.
2. Vegye ki a ruhaneműt a dobból.
3. Csukja be az ajtót!
4. Zárja el a vízellátó csapot.
5. Húzza ki a tápkábelt a konnektorból.

# MEGSZAKÍTÁSOK ÉS A PROGRAM VÁLTOZTATÁSA


## KÉZI MEGSZAKÍTÁS

A mosási program leállításához és törléséhez nyomja meg a „FŐKAPCSOLÓ” gombot 2 másodpercig.

## SZÜNETELTETÉS GOMB

A **INDÍTÁS/SZÜNETELTETÉS** gomb megnyomásával szüneteltetheti a mosási programot. A mosási program **átmenetileg szünetel**, ha a programból hátralévő idő villog a kijelzőn. Ha nincs víz a dobben, vagy a víz nem forró, az ajtózár kinyílik. A mosási program folytatásához először csukja be az ajtót, majd nyomja meg a **INDÍTÁS/SZÜNETELTETÉS** gombot.


## RUHA HOZZÁADÁSA/KIVÉTELE MŰKÖDÉS ALATT

Szüneteltetés közben a kijelzőn látható idő villogni fog. Ha az „Ruhanemű hozzáadása” ikon  kigyullad, ez azt jelzi, hogy az ajtó kinyitható. Az ajtózár automatikusan kiold, lehetővé teszi, hogy ruhákat adjon a tölthez. Ha az „Ruhanemű hozzáadása” ikon nem világít, a szüneteltetés megnyomása nem oldja ki az ajtózárat, az ajtó nem nyitható ki.


Ha egy mosási program közben szeretne ruhaneműt hozzáadni vagy kivenni a készülékből, kövesse az alábbiakat:

1. Nyomja meg a **INDÍTÁS/SZÜNETELTETÉS** gombot.
2. Ha az ajtózár kioldásának minden feltétele teljesül, kinyithatja a gép ajtaját, és behelyezheti vagy kivetheti a ruhaneműt a dobból.
3. Csukja be a gép ajtaját!
4. Nyomja meg a **INDÍTÁS/SZÜNETELTETÉS** gombot.

A mosási program folytatódik.

 Ha a mosás során jelentős mennyiségű ruhaneműt ad hozzá, a tisztítás kevésbé lesz hatékony, mivel a gép kezdetben a ruhanemű mennyiségének megfelelően kisebb mennyiségű mosószert és vizet adott hozzá. Az elégtelen vízmennyiség a ruhanemű károsodását is okozhatja (dörzsölés miatt), és meghosszabbíthatja a mosási időt.

 A mosási program attól a ponttól folytatódik, ahol megszakították.

 Ha a programot centrifugálás közben függeszti fel és azután újra indítja, a gép a centrifugálás kezdeti állapotától fut újra.

## HIBÁK

Ha hiba történik, a program megszakad.

Ilyen esetben a készülék villogó fényekkel és figyelmeztető hangokkal figyelmezteti (lásd HIBAELHÁRÍTÁSI TÁBLÁZAT), és a hibakód megjelenik a kijelzőn (F:XX).

## ÁRAMKIMARADÁS

Áramszünet (áramkimaradás) esetén a mosóprogram megszakad. Ha az áramellátás helyreáll, a program attól a ponttól folytatódik, ahol megszakadt.

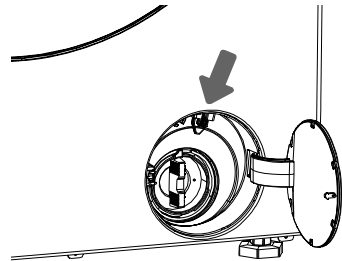
# VÉSZHELYZETI AJTÓNYITÁS

**⚠ Ha áramkimaradás után még mindig van víz a gépben, ne nyissa ki az ajtót, mielőtt manuálisan leeresztette a vizet a szivattyúszűrőn keresztül.**

Ha különleges körülmények, például áramszünet miatt nem sikerül kinyitni az ajtót, használja a leeresztő szivattyú ajtaján lévő ajtózár kart a vészhelyzeti ajtónyitáshoz.

Megjegyzések:

1. Ne használja, ha a gép megfelelően működik;
2. Használat előtt győződjön meg arról, hogy a belső dob már nem forog, és a víz nem forró, és a víz szintje alacsonyabb, mint a ruha bemeneti nyílása. Ha a vízszint magas, engedje le a vizet a leeresztő csövön keresztül (ha van), vagy a szivattyú szűrőjének lassú kitekerésével.
3. A művelet lépései: Nyissa ki a vízleeresztő szivattyú ajtajának fedelét, távolítsa el a csavarokat, egy szerszám segítségével húzza le a zárókart, és az ajtó kinyitható (az ábrán látható módon).



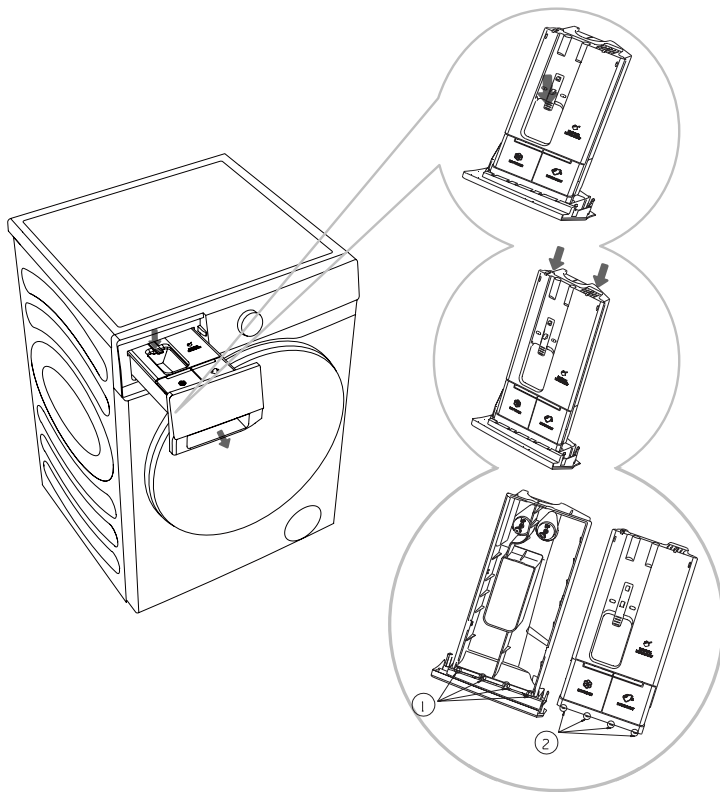
# KARBANTARTÁS ÉS TISZTÍTÁS

⚠ Tisztítás előtt húzza ki a gépet a konnektorból.

☹ Gyermeknek nem tisztíthatják a gépet vagy nem végezhetnek karbantartási feladatokat megfelelő felügyelet nélkül!

## MOSÓSZERREKESZ TISZTÍTÁSA

☹ Rendszeresen tisztítsa meg a mosószerrekeszt.



1. Nyissa ki a mosószerrekeszt, az ábrán látható módon nyomja meg a határolókart, és húzza ki a mosószerrekeszt;

2. Nyissa ki a kettő határolóbordát az ábrán látható módon, húzza fel és vegye ki a fedelet;

3. Őrítse ki az adagolódobozban maradt mosó- és öblítőszer-maradványokat, folyóvíz alatt tisztítsa meg az adagolót és a fedelet, majd egy ruhával törölje szárazra;

4. Dugja a fedél határolóbordáit ② a megfelelő nyílásokba, ahogyan az az ábrán látható, ① és addig nyomja lefelé a fedelet, amíg egy kattánást nem hall, ez azt jelenti, hogy a fedél végén lévő perembordák a helyükre kattannak. Tegye vissza a helyére a mosószerrekeszt.

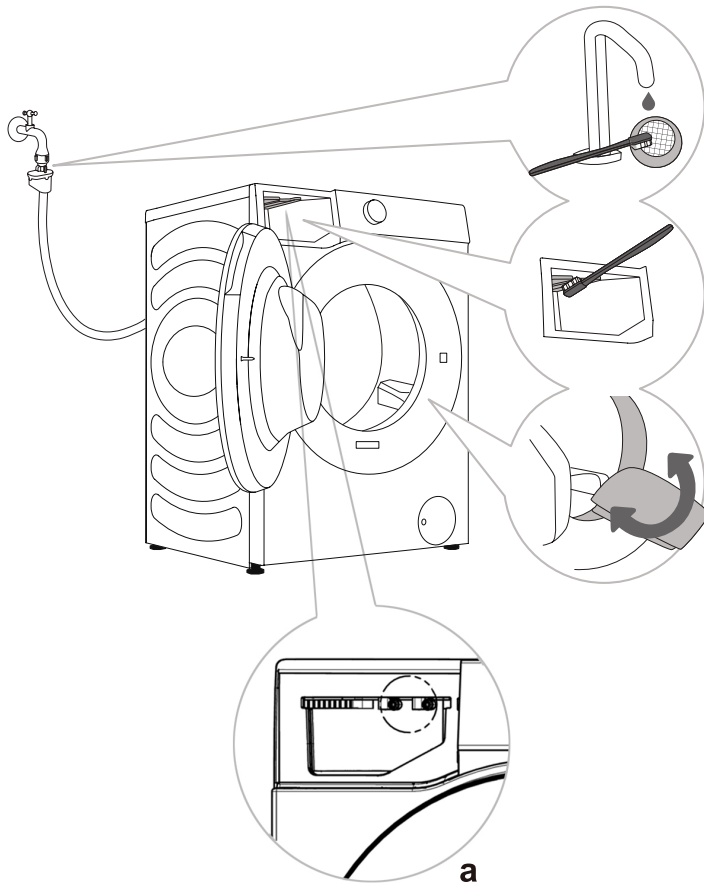
☹ Győződjön meg arról, hogy az automatikus adagoló fiók teljesen be van tolvá. Ha nincs, a gép nem tud mosós- vagy öblítőszer-t kivenni. Ha a fiók nincs teljesen bezárva, a gép nem fog megfelelően működni, és víz szivároghat az automatikus adagoló fiók fogantyújából.

☹ A rendellenes adagolás elkerülése érdekében az automatikus adagoló fiók tisztításakor ügyeljen arra, hogy eltávolítsa a mosószere- és öblítőszer-maradványokat, és megtisztítsa a tartály aljának külsejét.

☹ Ne hagyjon mosó- vagy öblítőszer hosszú ideig a tárolórekeszben, mert megkeményedhet, és nem adagolódik automatikusan.

☹ Ne mossa el a mosószerrekeszt mosogatógépben.

# A VÍZTÖMLŐ, A MOSÓSZER-ADAGOLÓ HÁZ ÉS A GUMI AJTÓTÖMÍTÉS TISZTÍTÁSA



**1** Rendszeresen tisztítsa meg a szűrőhálót folyó víz alatt.

**2** Kefével tisztítsa meg az öblítő részt, különösen az öblítőkamra felső oldalán lévő fűvókákat.

**3** Minden mosás után törölje le az ajtó gumitömítését, hogy meghosszabbítsa az élettartamát.

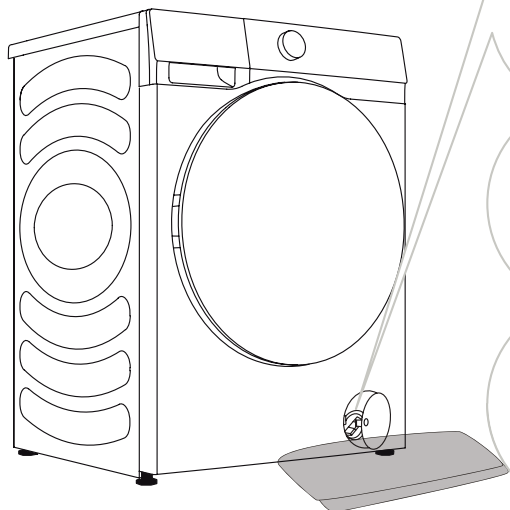
☞ Ha azt gyanítja, hogy az öblítőszer nem adagolódik, kövesse ezeket lépéseket az adagolórendszer ellenőrzéséhez:

1. Vegye ki az automatikus adagoló fiókot, és ellenőrizze, hogy az alsó tömítőgyűrű laza vagy sérült-e (lásd az a. ábrát). Ha bármilyen problémát talál, hívja ügyfélszolgálatunkat javítás vagy csere érdekében.
2. Tegye vissza az automatikus adagoló fiókot, és ellenőrizze, hogy az adagolás működik-e:
  - Húzza ki a fiókot, és ellenőrizze, hogy látható-e öblítőszer az öblítőszer rekeszben.
  - Válasszon ki és futtasson le egy 30-perces Öblítés+Centrifugálás ciklust. Szüneteltesse a ciklust, amikor a kijelzőn 0:15 látható, és nyissa ki a készülék ajtaját.
  - Figyelje meg, hogy a dobban lévő víz habos és öblítőszer illatú-e.
  - Ha a dobban lévő víz habzik és öblítőszer illatú, az „Automatikus adagolás” funkció helyesen működik; ellenkező esetben forduljon ügyfélszolgálatunkhoz javítás érdekében.

# A SZIVATTYÚSZŰRŐ TISZTÍTÁSA

☀ Tisztítás közben víz ömölhet ki. Ezért ajánlott egy nedvszívó kendőt teríteni a padlóra.

Győződjön meg arról, hogy a víz lehűlt, mielőtt kiengedi a készülékből.



**1** Nyissa ki a szivattyúszűrő fedelét (nyomja meg az ajtó fedelét, és kinyílik).

**2** Először húzza ki a vészhelyzeti vízleeresztő csövet. Helyezze a vészhelyzeti leeresztő cső végét egy tartályba. Forgassa el a leeresztőcső dugóját, és távolítsa el, hogy a víz lassan kifolyjon. Helyezze vissza a vészleeresztő cső dugóját.

**3** Lassan forgassa el a szivattyú szűrőjét az óramutató járásával ellentétes irányba. Húzza ki és távolítsa el a szivattyú szűrőjét.

**4** Tisztítsa meg a szivattyú szűrőjét folyó víz alatt.

**5** Tegye vissza a szivattyú szűrőjét az ábrán látható módon, és rögzítse az óramutató járásával megegyező irányba forgatva. A jó tömítés érdekében a szűrőtömítés felületének tisztának kell lennie.

☀ A szivattyú szűrőjét időben meg kell tisztítani, különösen filces, gyapjas vagy nagyon régi ruhanemű mosása után.

☀ Tisztítsa meg a szivattyú szűrőjét, ha a készülék nem tudja elindítani a centrifugálási ciklust, vagy ha törmelék van a szivattyúban (gombok, érmék, hajtűk stb.).

# KÜLSŐ TISZTÍTÁS

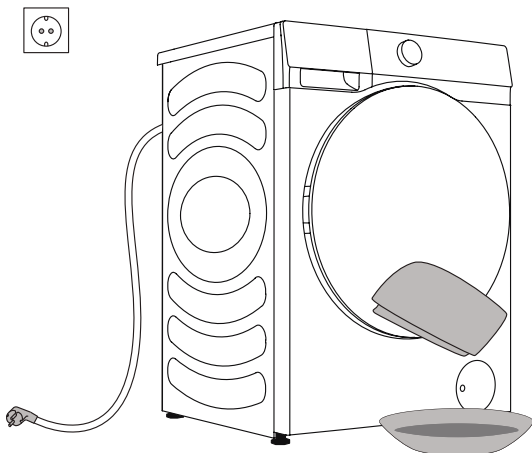
**⚠ Tisztítás előtt mindig válassza le a gépet az elektromos hálózatról.**

Puha, nedves ruhával tisztítsa meg a gép külsejét és paneljét. Puha, száraz ruhával törölje szárazra.

**⚠ Ne használjon oldószert, súroló hatású tisztítószeret vagy olyan tisztítószeret, amely károsíthatja a készüléket (vegye figyelembe a tisztítószer gyártójának ajánlásait és figyelmeztetéseit).**

Törölje le a dob ajtaját egy nedves ruhával, majd törölje szárazra egy puha, száraz ruhával.

**☞ Ne tisztítsa a gépet túl sok vízzel!**



# HIBAEZHÁRÍTÁS

## MIT KELL TENNI...?

A mosógép automatikusan vezérli a működést a mosási ciklus alatt. Ha bármilyen rendellenességet észlel, azt egy hibakód (F:XX) jelzi a kijelzőn. A hibakód a kikapcsolásig látható. A külső tényezők (pl. az elektromos hálózat) különféle hibákat okozhatnak (lásd a HIBAEZHÁRÍTÁSI TÁBLÁZAT). Ilyen esetben:

- Kapcsolja ki a gépet, és várjon néhány másodpercet.
- Kapcsolja be a gépet, és ismétlje meg a mosási programot.
- A legtöbb működés közbeni hiba a felhasználó által megoldható (lásd a HIBAEZHÁRÍTÁSI TÁBLÁZAT).
- Ha a hiba továbbra is fennáll, hívjon egy hivatalos szervizt.
- Javításokat csak felhatalmazott szerelő végezhet.
- A jótállás nem vonatkozik a gép helytelen csatlakoztatásából vagy használatából eredő javításokra vagy garanciális igényekre. Ilyen esetekben a javítás költségeit a felhasználó viseli.

⚡ A garancia nem terjed ki a külső tényezőkből eredő hibákra, meghibásodásokra (villámcsapás, elektromos hálózat meghibásodása, természeti katasztrófa stb.).



# HIBAELHÁRÍTÁS ÉS HIBAKÓDOK

Probléma/hiba	Leírás	Mit kell tenni?
F01	Vízbefolyási hiba	Ellenőrizze a következőket: <ul style="list-style-type: none"> <li>• Nyitva van a vízcsap? Túl alacsony a nyomás?</li> <li>• Becsapódott a víztömlő?</li> <li>• Eltömődött a víztömlő szűrője?</li> <li>• Befagyott a tömlő?</li> </ul>
F03	Vízleeresztési hiba	Ellenőrizze a következőket: <ul style="list-style-type: none"> <li>• Becsapódott a tömlő? Átfolyik rajta a víz?</li> <li>• Eltömődött a leeresztőtömlő szűrője?</li> <li>• Befagyott a tömlő?</li> </ul>
F04/F05/F06/F07/ F23	Elektronikus modul hiba	Kapcsolja ki a készüléket a „Főkapcsoló” gomb 2 másodpercig tartó lenyomásával. Nyomja meg ismét a „indítás/szüneteltetés” gombot. Ha a hiba továbbra is fennáll, hívjon szervizszerelőt.
F24	A víz eléri a túlfolyási szintet	Állítsa le a programot az „indítás/szüneteltetés” gomb megnyomásával. Indítsa újra a programot. Ha a készülék továbbra is folytatja a víz kiszivattyúzását, zárja el a vízcsapot, és hívjon szervizszerelőt.
F13	Ajtózárási hiba	Az ajtó csukva van, de nem lehet bezárni. Kapcsolja ki a készüléket. Kapcsolja be, és indítsa újra a mosóprogramot. Ha a hiba továbbra is fennáll, hívjon szervizszerelőt.
F14	Ajtózárás feloldási hiba	Az ajtó csukva van, de nem lehet a zárt helyzetét feloldani. Kapcsolja ki a gépet, majd kapcsolja be újra. Ha a hiba továbbra is fennáll, hívjon szervizszerelőt.
Unb	Unb Kiegyensúlyozatlansági riasztás	Oldja meg a Kiegyensúlyozatlanság riasztást a következő lépésekkel: <ol style="list-style-type: none"> <li>1. Ruhanemű összetekeredése Ha a darabok összegabalyodtak, nyomja meg 2 másodpercig a „Főkapcsoló” gombot a készülék leállításához, nyissa ki az ajtót, ossza el manuálisan a töltést, majd válassza ki a centrifugálás programot az ismételt próbálkozáshoz.</li> <li>2. Túl könnyű súlyú ruhanemű Nyomja meg 2 másodpercig a „Főkapcsoló” gombot a készülék leállításához, az ajtó kinyitásához és további elemek hozzáadásához, majd válassza ki a centrifugálás programot az ismételt próbálkozáshoz.</li> </ol>

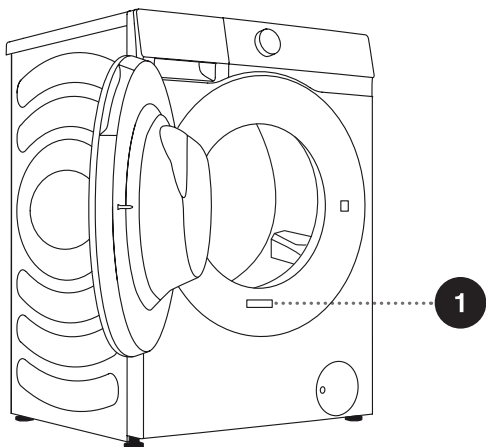
# SZERVIZ

## Mielőtt szervizszereelőt hívna

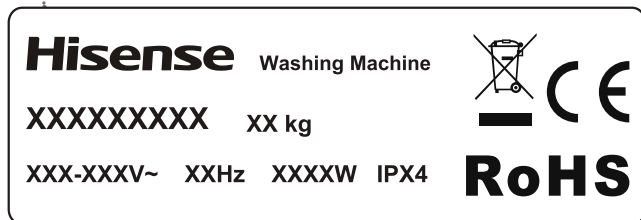
Amikor felveszi a kapcsolatot egy szervizközponttal, kérjük, adja meg a készülék adatait (1).

A típus, kód/azonosító, modell és sorozatszám a dobajtó elülső oldalán található adattáblán (típus táblán) található.

- ⚠ A javításhoz csak a gyártó által jóváhagyott pótalkatrészeket használjon.
- ⚠ A jótállás nem vonatkozik a gép helytelen csatlakoztatásából vagy használatából eredő javításokra vagy garanciális igényekre. Ilyen esetekben a javítás költségeit a felhasználó viseli.



1



# AJÁNLÁSOK ÉS GAZDASÁGOS HASZNÁLAT

A színes ruhák első mosásakor válasszuk szét őket színek szerint, és mossuk külön.

Kisebb mennyiségű, de erősen szennyezett ruhanemű mosása több mosóporral vagy előmosási ciklussal történjen.

Mosás előtt vigyen fel feltöltőváltót a makacs foltokra. Olvassa el a FOLTTISZTÍTÁSI TIPPEK részt.

Ha gyakran mos alacsony hőmérsékleten és folyékony mosószerrel, a baktériumok elszaporodhatnak, és szagot okozhatnak a gépben. A dob tisztításához ajánlott a Drum Clean (Dobtisztítás) futtatása.

Kerülje a nagyon kis mennyiségű ruhanemű mosását, mert ez túlzott energiafelhasználáshoz és gyenge tisztítási teljesítményhez vezet.

Lazítsa meg az összehajtogatott ruhaneműt, mielőtt a dobba helyezi.

Csak gépi mosáshoz való mosószert használjon.

Adjon hozzá poralakú vagy folyékony mosószert a mosási hőmérsékletnek és a kiválasztott mosási programnak megfelelően a gyártó utasításai szerint.

Ha erősen koncentrált mosószereket használ, használjon speciális adagolócsészéket (a mosószerrel együtt szállítják), és helyezze közvetlenül a készülék dobjába.

Ha a víz keménysége meghaladja a 14°dH-t, vízlágyítót kell használni. A vízlágyítók helytelen használatából eredő fűtőelem-károsodásra nem terjed ki a garancia. Ellenőrizze a vízkeménységre vonatkozó információkat a helyi vízszolgáltatónál.

Klór alapú fehérítők használata nem javasolt, mert károsíthatják a fűtőelemet.

Ha vízköldő szert, fehérítőt vagy festéket használ, győződjön meg arról, hogy az alkalmas a készülékben való használatra.

Ne használjon oldószert vagy hasonló vegyszert (festékhígító, terpentín, benzin stb.)!

Ne töltsön megkeményedett csomós mosószert a mosószert-adagolóba, mert ez eltömítheti a gép csöveit.

Sűrű ruhaápoló folyadékok használatakor hígítsa fel őket vízzel, hogy elkerülje a mosószerekesz lefolyójának eltömődését.

A folyékony mosószerek előmosási ciklus nélküli mosási programokhoz valók.

A nagyobb centrifugálási sebesség kevesebb maradék nedvességet hagy a ruhaneműben.

Ne használjon koncentrált vagy erősen koncentrált mosó- vagy öblítőszeret, amelynek viszkozitása meghaladja a 800 mPa s értéket. Ezeket a termékeket használat előtt vízzel kell hígítani.

Az automatikus adagoló fiókba ne tegyen mosóport.

Az automatikus adagoló fiók kiszáradásának megelőzése érdekében ne hagyja huzamos ideig nyitva a fedelét. A fiókot csak mosó- vagy öblítőszer hozzáadásakor vagy cseréjekor húzza ki.

Legyen óvatos, nehogy összekeverje a mosó- és az öblítőszeret.

# FOLTTISZTÍTÁSI TIPPEK

Speciális folteltávolítók használata előtt próbálja meg a környezetet nem károsító természetes módszerekkel eltávolítani a kevésbé makacs foltokat.

Az azonnali cselekvés megkönnyíti a foltok eltávolítását! Nedvesítse meg a foltot, majd öblítse le hideg (langyos) vízzel - de soha ne forró vízzel!

Foltok	Folteltávolítás
<b>Sár</b>	Amikor a folt megszáradt, először kaparja le a ruhadarabról, mielőtt a gépben kimosná. Ha a folt makacs, mosás előtt áztassa be enzim alapú folttisztítóval. Ha a folt nem makacs, folyékony mosószerrel vagy mosóporral kézzel távolítsa el a mosás előtt.
<b>Izzadásgátló</b>	A gépi mosás előtt vigyen fel folyékony mosószert a ruhákra. Vigyen fel folteltávolítót minden makacs foltra. Alternatív megoldásként használjon oxigén alapú fehérítőt a mosáshoz.
<b>Tea</b>	Áztassa be vagy öblítse ki a ruhaneműt hideg vízben, és ha szükséges, adjon hozzá folttisztítót.
<b>Csokoládé</b>	Áztassa be vagy öblítse ki a ruhaneműt langyos szappanos vízzel. Ezután kenje be citromlével és öblítse ki.
<b>Tinta</b>	A gépi mosás előtt vigyen fel folteltávolítót a foltra. Használhat denaturált szeszt is. Fordítsa ki a ruhadarabot, és tegyen egy papírtörölt a folt alá. Használja az alkoholt a folt hátsó oldalán. A folyamat végén alaposan öblítse ki a ruhát.
<b>Filctollak</b>	Oldjon fel egy kevés keményítőt vízben, és vigye fel a foltra. Ha megszárad, kefével kaparjuk le; majd mossa ki a ruhát a gépben.
<b>Bébiétel</b> (vizelet-, sár-, ételfoltok)	Gépi mosás előtt áztassa be a foltokat langyos vízbe legalább fél órára. A könnyebb folteltávolítás érdekében adjon hozzá enzim alapú folteltávolítót.
<b>Fű</b>	A gépi mosás előtt áztassa be a ruhaneműt enzim alapú folttisztítóba. A fűfoltokat hígított citromlében vagy desztillált ecetben (kb. 1 órára) történő áztatással is el lehet távolítani.
<b>Tojás</b>	Áztassa be a ruhát enzim alapú folteltávolítóba. Áztassa be hideg vízben legalább 30 percig, vagy néhány órára, ha a foltok makacsok. Ezután mossa ki a gépben.
<b>Kávé</b>	Áztassa be a ruhát sós vízbe. Ha a folt nem friss, áztassa be glicerin, ammónia és alkohol keverékével.
<b>Cipőboksza</b>	Kenje be étolajjal a foltot és öblítse le.
<b>Vér</b>	Friss folt – öblítse ki a ruhát hideg vízzel, és mossa ki a gépben. Magszáradt folt – áztassa a ruhát enzim alapú folteltávolítóba. Ezután mossa ki a gépben. Ha a folt nem tűnik el, próbálja meg eltávolítani a ruhájának megfelelő fehérítővel.

<b>Foltok</b>	<b>Folteltávolítás</b>
<b>Ragasztó, rágógumi</b>	Helyezze a ruhadarabot egy zacskóba, és tegye a fagyasztóba, amíg a folt megkeményedik. Egy tompa késsel távolítsa el. Hígítsa fel a foltot előmosó folttisztítóval, és alaposan öblítse ki. Végül mossa ki a gépben.
<b>Smink</b>	Használjon folteltávolítót az előmosáshoz, majd mossa ki a gépben.
<b>Vaj</b>	Gépi mosás előtt vigyen fel folteltávolítót a foltra. Ezután öblítse ki forró vízzel (olyan forró, amennyire az anyag engedi).
<b>Tej</b>	Áztassa be a ruhát enzim alapú folteltávolítóba. Áztassa legalább 30 percig, vagy néhány óráig, ha a foltok makacsok. Ezután mossa ki a gépben.
<b>Gyümölcslé</b>	Vigyen fel só és víz keverékét a foltra. Várjon egy kicsit, majd öblítse ki. A gépben történő mosás előtt nátrium-hidrogén-karbonátot, desztillált ecetet vagy citromlevet is kenhet a foltra. Régi foltok esetén használjon glicerint, majd 20 perc elteltével öblítse ki hideg vízzel. Végül mossa ki a gépben.
<b>Bor</b>	Áztassa be a ruhaneműt hideg vízben legalább 30 percig. Ezenkívül használjon folteltávolítót. Ezután mossa ki a gépben.
<b>Viasz</b>	Tegye a ruhadarabot a fagyasztóba, amíg a viasz megkeményedik. Ezután kaparja le. Helyezzen papírtörlet a foltra, és távolítsa el a maradék viaszt vasalóval melegítve, amíg a papír fel nem szívja a viaszt.
<b>Izzadság</b>	Gépi mosás előtt alaposan dörzsölje be folyékony mosószerszel a foltot.
<b>Rágógumi</b>	Tegye a ruhadarabot a fagyasztóba, amíg a rágógumi megkeményedik. Ezután kaparja le. Ezután mossa ki a gépben.

# ÁRTALMATLANÍTÁS



A **csomagolás** környezetbarát anyagokból készült, amelyek újrahasznosíthatók, ártalmatlaníthatók vagy megsemmisíthetők a környezet veszélyeztetése nélkül. Ennek érdekében a csomagolóanyagokat megfelelő címkével látják el.

A terméken vagy a csomagolásán lévő **szimbólum** azt jelzi, hogy a terméket nem szabad háztartási hulladékként kezelni. Vigye el a terméket a helyi elektromos és elektronikus berendezések hulladékait újrahasznosító központba.

Amikor a készüléket élettartama végén **ártalmatlanítja**, húzzon ki minden tápkábelt, és semmisítse meg az ajtózárat és a kapcsolót, hogy megakadályozza az ajtó bezáródását a gyermekek biztonsága érdekében.

Ez a készülék az európai WEEE-irányelv szerint megfelelőnek van jelölve.

A termék megfelelő **ártalmatlanítása** segít megelőzni a környezetre és az emberek egészségére gyakorolt negatív hatásokat, amelyek a termék nem megfelelő ártalmatlanítása esetén fordulhatnak elő. A hulladékkezeléssel kapcsolatos részletes információkért forduljon a hulladékkezelésért felelős önkormányzati szervhez, a hulladékártalmatlanítási szolgálathoz vagy ahhoz az üzlethez, ahol a terméket vásárolta.


# JELLEMZŐ ENERGIAFOGYASZTÁS


## Program utasítások

1. Az „Eco 40-60” (Eko 40-60) program képes átlagosan szennyezett, moshatónak nyilvánított pamut ruhanemű tisztítására 40°C és 60°C között, és ez a program megfelel az EU öko-tervezési jogszabályainak.
2. Az energiafogyasztás kikapcsolt üzemmódban 0,49 W.
3. Energiafogyasztás szempontjából a leghatékonyabb programok általában azok, amelyek alacsonyabb hőmérsékleteken hosszabb ideig tartanak.
4. Ha a háztartási mosógépet a gyártó által a vonatkozó programokhoz megadott kapacitásig tölti fel, ezzel hozzájárul az energia- és vízmegtakarításhoz.
5. Mosó-, öblítőszeres és egyéb adalékok megfelelő használata. Ne használjon túl sok mosószeret. Ez hátrányosan befolyásolhatja a mosási eredményeket.
6. Rendszeres tisztítás, beleértve az optimális gyakoriságot, és a vízkő megelőzését és eljárást.
7. A zajt és a maradék nedvességtartalmat a centrifugálási fordulatszám befolyásolja: minél nagyobb a centrifugálási fordulatszám a centrifugálási fázisban, annál nagyobb a zaj és annál kisebb a maradék nedvességtartalom.
8. A termékinformációkat és a QR-kódot a minősítő címkén tüntetjük fel, a termékregisztrációs információkat pedig a QR-kód beolvasásával érhetjük el.
9. Tekintse meg az alábbi táblázatot a standard programokkal kapcsolatos információkért.

Program	Kiválasztott hőmérséklet (°C)	Névleges kapacitás (kg)	Maximális hőmérséklet a dobban (°C)	A program időtartama (óra:perc)	Energia fogyasztás (kWh/ciklus)	Vízfogyasztás (liter/ciklus)	Maradék nedvességtartalom (%)	Maximális fordulatszám (fordulatszám)
Eco 40-60 (Eko 40-60) teljes töltet	-	10,5	29	3:59	0.890	64,0	53,50	1400
Eco 40-60 (Eko 40-60) fél töltet	-	5,25	24	3:00	0.285	44,0	53,90	1400
Eco 40-60 (Eko 40-60) 1/4 töltet	-	2,5	22	2:20	0.195	31,0	54,10	1400
Cotton (Pamut)	20	10,5	20	2:09	0.300	122,0	55,00	1400
Cotton (Pamut)	60	10,5	56	3:29	2.130	122,0	55,00	1400
Synthetics (Sztintetikus)	40	5,0	40	2:35	0.980	92,0	35,00	1400
Quick 15' (Gyors 15 perc)	20	1,0	20	0:15	0.044	25,0	75,00	800

Az „Eco 40-60” (Eko 40-60) programtól eltérő programokhoz megadott értékek csak tájékoztató jellegűek.

 A maximális vagy névleges töltet az IEC 60456 szabvány szerint előkészített ruhaneműre vonatkozik.

 **A ruhanemű típusa és mennyisége, a centrifugálás, az áramellátás, a hőmérséklet és a páratartalom eltérései miatt a program végén mért időtartam és energiafogyasztás eltérhet a táblázatban megadottaktól.**

*Fenntartjuk a jogot a használati utasítás változtatására és frissítésére.*

## Wi-Fi KAPCSOLAT

Lépjen be a „Beállítások” interfészbe okostelefonján vagy táblagépén, engedélyezze a Bluetooth és vezeték nélküli kapcsolatot, és csatlakozzon a vezeték nélküli hálózathoz.

### MEGJEGYZÉSEK

Ez az eszköz a 2,4 GHz-es Wi-Fi-t támogatja.

Ha a Wi-Fi funkció be van kapcsolva, a készülék energiafogyasztása megnő. A Wi-Fi teljesítménye azonban alig kevesebb, mint 2 W, így nincs hatással a gép energiahatékonysági besorolására.

## Letöltés

Az APP Store-ban (Google Play Store, Apple App Store) okostelefonján vagy táblagépén keresse meg a ConnectLife alkalmazást, töltsse le és telepítse.

### MEGJEGYZÉSEK

A teljesítmény és az élmény javítása érdekében az alkalmazás értesítés nélkül frissíthető.

## Belépés

Először be kell jelentkeznie a ConnectLife-be a fiókjával. Ha nincs ConnectLife fiókja, létre kell hoznia egy újat. Kérjük, olvassa el az alkalmazás használati útmutatóját a részletekért.



### MEGJEGYZÉSEK

Ha már van Google fiókja, a közvetlen bejelentkezéshez használhatja a Google fiókot.

## Eszközhöz kötés





1. Nyissa meg a ConnectLife programot okostelefonján vagy táblagépén;
2. Kösse össze készülékét a ConnectLife-on az alábbiak szerint:
  - A. Kattintson a „+”-ra a „Home” (Kezdőlap)on, válassza az „Add device” (Eszköz hozzáadása) vagy a „Scan” (Szkennelés) lehetőséget.
  - B. Válassza a „Washing Machine” (Mosógép) lehetőséget, vagy kattintson a „Scan QR/BAR code” (QR-/VONAL-kód beolvasása) vagy a „Manual entry” (Kézi bevétel) lehetőségre lent.
  - C. Olvassa be a QR-/VONAL-kódot a készüléken, vagy írja be kézzel az AUID/SN kódot. Ha nem találja, kattintson az utasításokért erre: (?).
  - D. Kattintson a „SET UP APPLICATION” (ALKALMAZÁS BEÁLLÍTÁSA) lehetőségre.
  - E. Olvassa el az utasításokat, állítsa a készüléket Hálózati és kötési módba, majd kattintson a „NEXT” (KÖVETKEZŐ) gombra.
  - F. Ekkor az alkalmazás elkezd keresni az eszközöket, és Ön kiválaszthatja a készüléket a keresési listából; ha nem található, ellenőrizze, hogy a Bluetooth be van-e kapcsolva a mobilkészülékén. A Bluetooth-t mindig bekapcsolva kell tartani. És ezután kattintson a „NEXT” (KÖVETKEZŐ)-re.
  - G. Válassza ki a Wi-Fi-t, írja be a jelszót, majd kattintson a „CONNECT” (CSATLAKOZÁS) gombra. A készülék elkezd kötni.
  - H. Sikeres kötés után beállíthatja az eszköz nevét és helyét.
  - I. Most a készülék távolról is vezérelhető az ALKALMAZÁS segítségével.

## Hogyan kell a Wi-Fi funkciót bekapcsolni?

1. Hosszan nyomja meg a  gombot a készülék Wi-Fi funkciójához való csatlakozáshoz, amíg a vezérlőpult  szimbóluma villogni nem kezd.
2. Hosszan nyomja meg a „Temp.” (Hőm.) lehetőséget és a kijelzőn megjelenik a „Bon” üzenet.
3. A fenti lépések elvégzése után a készülék kész az Internethez való csatlakozásra, ezután követheti az APP útmutatását.
4. Alternatívaként kikapcsolhatja a készüléket és elindulhat az első lépéssel.





## Hogyan kell a távirányítót aktiválni?

1. Ellenőrizze, hogy a Wi-Fi kapcsoló be van-e kapcsolva. Ha a Wi-Fi kapcsoló nincs bekapcsolva, hosszan nyomja meg a  gombot a Wi-Fi hálózat bekapcsolásához.
  2. Fordítsa a programválasztó gombot „Remote Control” (Távirányító) állásba a távirányító működésének engedélyezéséhez. Ha a távirányító  ikonja világít, a funkció sikeresen engedélyezve van, és a gép ajtaja bezáródik; Ha a távirányító ikonja nem világít, a funkció le van tiltva.
- ☹️ Ha az  ikon nem világít, akkor nem tudja a készüléket a mobiltelefonja segítségével távirányítani. A funkció bekapcsolásához fordítsa a forgatógombot „Remote Control” (Távirányító) állásba, hogy az  ikon világítson.

### MEGJEGYZÉSEK

A Wi-Fi alaphelyzetbe állítása és a készülék összes eszközének leválasztása:

1. Nyomja meg a Főkapcsoló gombot a készülék elindításához és a normál hálózathoz való csatlakoztatásához.
2. Nyomja meg egyszerre a panel utolsó két gombját 3 másodpercig, és a képernyőn megjelenik a „*z* - *b*”.
3. Kapcsolja ki és indítsa újra a készüléket, hogy új kötést készítsen.
4. A feloldás után az eszközt újra kell indítani, különben a feloldás meghiúsul. A felhasználói adatok a kérés feloldása után törlődnek.
5. Kikapcsolás a hálózati módból:

Ha ki szeretne lépni, amikor a képernyőn megjelenik a „*b o n*”, nyomja meg a  gombot 3 másodpercig, a  megnyomásával kikapcsolhatja a készüléket.

**Hisense**

life reimagined