

# Hisense

life reimagined

## NÁVOD NA OBSLUHU

Pred používaním tohto spotrebiča, si prosím dôkladne prečítajte tento návod na obsluhu a odložte ho pre jeho budúce využitie

WDQY8014\*

WDQY8014EVJM\*

WDQA8014EVJM\*

WDQY9014EVJM\*

WDQY901418VJM\*

WDQA9014EVJM\*

WDQY1014EVJM\*

WDQA1014EVJM\*

slovenský

**OBSAH**

PRED POUŽITÍM PRÁČKY .....	6
OPATRENIA A VŠEOBECNÉ ODPORÚČANIA.....	7
POPIS PRÁČKY .....	8
OTVORENIE/ZATVORENIE DVIEROK.....	9
NÚDZOVÉ OTVÁRANIE DVERÍ .....	9
PRED PRVÝM PRANÍM .....	9
PRÍPRAVA PRANIA.....	9
PRACIE PROSTRIEDKY A PRÍSADY .....	11
STAROSTLIVOSŤ A ÚDRŽBA.....	13
ODSTRÁNENIE MOŽNÝCH PROBLÉMOV .....	16
CHYBA S PRÍVODOM TEPLEJ/STUDENEJ VODY - PRI MODELOCH S DUÁLNYMI VSTUPMI .....	17
POPREDAJNÝ SERVIS.....	20
PREPRAVA/MANIPULÁCIA.....	20
ELEKTRICKÉ PRIPOJENIE.....	20
SPRIEVODCA INŠTALÁCIOU.....	21

## BEZPEČNOSTNÉ UPOZORNENIA

1. Výrobca si vyhradzuje právo na akékoľvek úpravy na výrobku, ktoré by mohli byť považované za nevyhnutné alebo užitočné, bez toho, aby o tom informoval v tomto návode na obsluhu.
2. Skôr ako začnete používať vašu novú práčku, si prosím pozorne prečítajte tento návod a odložte si ho, pre jeho použitie v budúcnosti. Ak ste návod nechtiac stratili, požiadajte zákaznícky servis i vydanie kópie v elektronickej alebo tlačenej forme.
3. Uistite sa prosím, či je zásuvka bezpečne uzamčená a pripojenie vodného zdroja je spoľahlivé.
4. Tento spotrebič nesmie byť používaný osobami (vrátane detí) so zníženými fyzickými, zmyslovými alebo duševnými schopnosťami, alebo s nedostatkom skúseností a vedomostí, pokiaľ nie sú pod dohľadom alebo nie sú poučení o používaní spotrebiča osobou zodpovednou za ich bezpečnosť.
5. Tento spotrebič môže byť používaný deťmi staršími ako 8 rokov a osobami so zníženými fyzickými, zmyslovými alebo duševnými schopnosťami, alebo s nedostatkom skúseností a znalostí, pokiaľ sú pod dohľadom alebo boli tieto osoby poučené ohľadom bezpečného používania spotrebiča a pochopili s tým spojené riziká. Deti sa nesmú hrať s týmto spotrebičom. Udržiavanie a používanie skú údržbu nesmú vykonávať deti bez dozoru. Deti mladšie ako 3 roky, by mali byť udržiavané v dostatočnej vzdialenosti od spotrebiča, pokiaľ nie sú pod neustálym dohľadom.
6. Deti musia byť pod dohľadom, aby sa nehrali s týmto spotrebičom.
7. Ak je napájací kábel poškodený, musí byť vymenený výrobcom, jeho servisným technikom alebo podobne kvalifikovanými osobami, aby sa predišlo možnému nebezpečenstvu.
8. Mali by ste použiť nové hadicové súpravy dodávané so spotrebičom a staré hadicové súpravy by už nemali byť opätovne použité.

9. Pri práčkach s vetracími otvormi v spodnej časti spotrebiča, nesmie koberec blokovať tieto otvory.
10. Deti mladšie ako 3 roky by mali byť držané v dostatočnej vzdialenosti od spotrebiča, pokiaľ nie sú pod neustálym dohľadom.
11. Maximálny prípustný vstupný tlak vody je 1 MPa, pre spotrebič určené na pripojenie k vodovodnej prípojke. Minimálny prípustný vstupný tlak vody je 0,1 MPa, čo je nevyhnutné pre správne fungovanie tohto spotrebiča.
12. **VAROVANIE:** Spotrebič nesmie byť napájaný prostredníctvom externého spínacieho zariadenia, ako je napríklad časovač, ani nesmie byť pripojený k okruhu, ktorý je pravidelne zapíjaný a vypínaná nejakým zariadením.
13. Bubnová sušička nesmie byť použitá, ak boli na oštiepenie bielizne použité priemyselné chemikálie.
14. Okolo bubna sušičky sa nesmú nahromadiť vlákna z tkanín. (nevzahuje sa na spotrebiče, ktoré sú určené na odvetrávanie do exteriéru budovy)
15. Musí byť zabezpečené dostatočné vetranie, aby sa zabránilo spätnému vniknutiu plynov do miestnosti zo spotrebičov spaľujúcich iné palivá, vrátane otvorených plameňov.
16. V bubnovej sušičke nesušte oblečenie, ktoré nie je na to vhodné.
17. Položky, ktoré boli znečistené látkami ako je napríklad kuchynský olej, acetón, alkohol, benzín, petrolej, odstraňovače škvr, terpentín, vosky a odstraňovače voskov, by mali byť pred sušením v bubnovej sušičke oparovať v horúcej vode s pridaným množstvom pracieho prostriedku.
18. Položky ako je napríklad penová guma (latexová pena), sprchovacie liany, vodotesné tkaniny, predmety s gumovými prvkami a oblečenie alebo vankúše vybavené prvkami s penovej gumy, by nemali byť sušené v bubnovej sušičke.

- 
19. Aviváže alebo podobné produkty by mali byť používané tak, ako je to uvedené na pokynoch aviváže.
  20. Povyberajte z vreciek všetky predmety ako sú napríklad zapalovače a zápalky.
  21. VAROVANIE: Nikdy nezastavujte bubnovú sušičku pred koncom cyklu sušenia, pokiaľ nie sú všetky položky rýchlo vybraté a rozprestrené tak, aby mohlo byť teplo rozptýlené.
  22. Spotrebič nesmie byť nainštalovaný za uzamykateľnými dverami, za posuvnými dverami alebo za dverami so závesom umiestneným na opačnej strane, ako je záves dvierok sušičky, čím by bolo obmedzené úplné otvorenie dvierok bubnovej sušičky.
  23. Maximálna kapacita sušenia je 7/6/5 kg.  
Maximálna kapacita prania je 10/9/8 kg.
  24. Spotrebič je určený výhradne pre súkromné použitie v domácnosti.
  25. Tento spotrebič je určený pre používanie v domácnostiach a podobných zariadeniach, ako napríklad:
    - kuchynky pre zamestnancov v predajniach, kanceláriách a iných pracovných prostrediach;
    - farmy;
    - klientmi v hoteloch, motelloch a iných prostrediach ubytovacieho typu;
    - ubytovacie prostredia s výdajom raňajok;
    - priestory na komunálne použitie v panelových domoch alebo v práčovniach.

## PRED POUŽITÍM PRÁČKY

### 1. Odstránenie obalu a kontrola spotrebiča

- Po vybalení spotrebiča sa uistite, či nie je práčka poškodená. V prípade nejakých pochybností, nepoužívajte práčku. Kontaktujte popredajný servis alebo vášho miestneho predajcu.
- Skontrolujte, či máte všetko príslušenstvo a dodávané časti.
- Obalový materiál (plastové vrecká, polystyrénové časti, atď.) uchovávajte mimo dosahu detí, pretože predstavujú potenciálne nebezpečenstvo.

### 2. Odstránenie prepravných skrutiek

- Práčka je vybavená prepravnými skrutkami, ktoré majú za úlohu zabrániť akémukoľvek možnému poškodeniu vnútornej časti spotrebiča v priebehu jeho prepravy. Pred začatím používania spotrebiča je nevyhnutné, aby ste tieto prepravné skrutky odstránili.
- Po ich vybratí, zakryte otvory 4 dodávanými plastovými krytkami.

### 3. Inštalácia práčky

- Spotrebič premiestňujte bez toho, aby ste ho dvíhali za jeho pracovnú dosku.
- Spotrebič umiestnite na pevnú a rovnú podlahu, najlepšie do rohu miestnosti.
- Uistite sa, či sú všetky štyri nožičky stabilné a či sú položené na podlahe a potom skontrolujte, či je práčka dokonale vyrovnaná (použite na to vodováhu).
- Uistite sa, či vetracie otvory v spodnej časti práčky (ak sú k dispozícii na vašom modeli) nie sú zakryté kobercom alebo iným materiálom.

### 4. Prívod vody

- Pripojte hadicu prívodu vody v súlade s predpismi vašej miestnej vodárenskej spoločnosti.
- Prívod vody - V závislosti na modeloch:  
Jeden prívod - Výhradne studená voda  
Dvojité prívody - Teplá a studená voda
- Vodovodný uzáver: 3/4" hadicová prípojka so závitom

### 5. Vypúšťanie vody

- Pripojte vypúšťaciu hadicu k sifónu alebo ju zaveste cez okraj umývadla, pomocou dodávaného ohybu v tvare písmena „U“.
- Ak je práčka pripojená k integrovanému vypúšťaciemu systému, zaistite aby bol tento systém vybavený otvorom, aby sa predišlo súčasnému naplňaniu a vypúšťaniu vody (efekt preerpania).
- Pripevnite odtokovú hadicu pevne, aby sa zabránilo obareniu v priebehu vypúšťania vody so spotrebiča.

## 6. Elektrické pripojenie

- Elektrické pripojenia musia byť vykonané kvalifikovaným technikom v súlade s pokynmi výrobcu a súčasnými štandardnými bezpečnostnými predpismi.
- Údaje týkajúce sa napätia, spotreby elektrickej energie a požiadaviek na ochranu, sú uvedené na vnútornej strane dvierok.
- Spotrebič musí byť pripojený k elektrickej sieti pomocou zásuvky s uzemnením, v súlade s platnými predpismi. Práčka musí byť podľa zákona uzemnená. Výrobca odmieta akúkoľvek zodpovednosť za škody na majetku alebo poranenia osôb, či zvierat, v dôsledku nedodržania vyššie uvedených pokynov.
- Nepoužívajte predlžovacie káble alebo viacnásobné zásuvky. Uistite sa, či je kapacita zásuvky dostatočná, a by dokázala poháňať váš spotrebič v priebehu zohrievania.
- Pred akoukoľvek údržbou práčky, ju odpojte od elektrickej siete.
- Po vykonaní inštalácie, sprístupnite zástrčku napájania, alebo odpojenie od elektrickej siete musí byť za všetkých okolností zaistené dvojpólovým spínačom.
- Nepoužívajte túto práčku vtedy, ak došlo k jej poškodeniu v priebehu prepravy. Kontaktujte servisné stredisko.
- Výmenu napájacieho kábla môže uskutočniť výhradne servisné stredisko.
- Tento spotrebič musí byť používaný len v domácnosti, na predpísané účely.

### Minimálne rozmery spotrebiča:

Šírka: 615 mm

Výška: 855 mm

Hĺbka: pozrite si tabuľku programov

## OPATRENIA A VŠEOBECNÉ ODPORÚČANIA

### 1. Obaly

- Obalový materiál je úplne recyklovateľný a je označený symbolom recyklácie ♻️. Riadte sa miestnymi predpismi pri likvidácii obalového materiálu.

### 2. Likvidácia obalov a vyradenie starých práčok

- Táto práčka je vyrobená z recyklovateľných materiálov. Musí byť preto zlikvidovaná v súlade s miestnymi predpismi týkajúcimi sa likvidácie odpadu.
- Pred vyradením spotrebiča, odstráňte z neho všetky zvyšky pracích prostriedkov, zlomte háčik na dve rúčky a odrežte napájací kábel, aby sa tak stala práčka nepoužiteľnou.



Tento spotrebič je označený v súlade s európskou smernicou 2002/96/EC o odpade elektrických a elektronických zariadení (WEEE). Zabezpečením dodržania tejto smernice zaistíte, že tento výrobok bude správne likvidovaný a pomôžete tak zabrániť možným negatívnym vplyvom na životné prostredie a ľudské zdravie, o by mohli byť dôsledky nesprávnej manipulácie pri likvidácii tohto výrobku.

Symbol na výrobku, alebo v dokumentácii dodávanej s výrobkom udáva, že s týmto spotrebičom nesmie byť zaobchádzané ako s domovým odpadom. Namiesto toho, by mal byť odovzdaný na príslušnom zbernom mieste pre recykláciu recyding elektrických a elektronických zariadení. Likvidácia musí byť vykonaná v súlade s miestnymi environmentálnymi predpismi pre odstraňovanie odpadu. Pre podrobnejšie informácie o likvidácii odpadu, opätovnom využívaní a recyklácii tohto výrobku, kontaktujte prosím vaše miestne zastupiteľstvo, vašu službu na odvoz domového odpadu, alebo predajcu, v ktorej ste tento výrobok zakúpili.

### 3. Umiestnenie spotrebiča

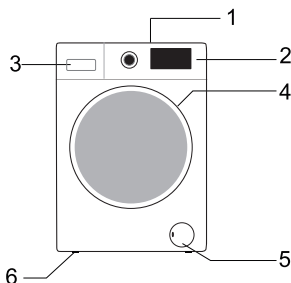
- Práčka musí byť umiestnená len v uzavretých priestoroch. Neodporúča sa inštalácia v kúpeľni alebo na miestach, kde je vysoká vlhkosť vzduchu.
- Neskladujte v blízkosti spotrebiča horľavé kvapaliny.

### 4. Bezpečnosť

- Nenechávajte spotrebič pripojený k elektrickej sieti, pokiaľ ho nepoužívate. Nikdy nepripájajte ani neodpájajte napájanie od elektrickej siete, ak máte mokré ruky.
- Zatvorte vodovodný uzáver.
- Pred vykonaním akéhokoľvek údržby, vypnite spotrebič, alebo ho odpojte od elektrickej siete.
- Vonkajší povrch práčky očistite pomocou vlhkej tkaniny. Nepoužívajte na čistenie žiadne abrazívne čistiaci prostriedky.
- Nikdy neotvárajte dverka násilu, ani na ne nestúpajte.

## POPIS PRÁČKY

- 1 Pracovná plocha
- 2 Ovládací panel
- 3 Dávkovač pracieho prostriedku
- 4 Dvierka
- 5 Podstavec zakrývajúci vlnopádlo
- 6 Nastaviteľné nožičky



Rozmiestnenie a vzhľad ovládacieho panelu závisí na konkrétnom modeli.



## OTVORENIE/ZATVORENIE DVIEROK

Dvierka je možné otvoriť len vtedy, ak sa indikátor otvorenia dvierok na ovládacom paneli rozsvieti zelenou farbou. Nikdy neotvárajte dvierka nasilu v priebehu prevádzky spotrebiča, v opačnom prípade môžete poškodiť zámok dvierok. Ak musíte otvoriť dvierka v priebehu prevádzky spotrebiča, najskôr vypnite napájanie, alebo pozastavte cyklus prania, potom počkajte minimálne 2 minúty, kým dôjde k uvoľneniu zámku dvierok.

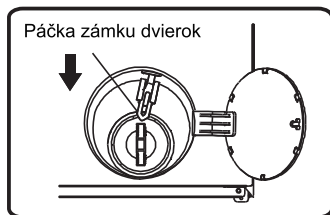
Ak chcete otvoriť dvierka, uchopte rukoväť dvierok, stlačte vnútorné držadlo a potiahnite za dvierka. Dvierka zatvoríte tak že ich zatlačíte bez použitia nadmernej sily, pokiaľ nezaklapnú.

## NÚDZOVÉ OTVÁRANIE DVERÍ

V prípade, že sa dvere nedajú otvoriť z dôvodu prerušenia napájania alebo iných zvláštnych okolností, na núdzové otvorenie je možné použiť páčku zámku na dvierkach odtokového odpadla.

### Poznámka:

1. Nepoužívajte, ak prístroj funguje normálne;
2. Pred použitím sa uistite, či sa vnútorný bubon prestal otáčať, nie je horúci a hladina vody je nižšia ako otvor na podávanie odevu. Ak je hladina vody vyššia ako otvor na podávanie odevu, vypustíte vodu cez odtokové potrubie (ak je k dispozícii) alebo pomalým odskrutkovaním filtra.
3. Postup: Otvorte kryt dvierok odtokového odpadla, pomocou nástroja zatlačte zaisťovaciu páčku a potom je možné dvere otvoriť (zobrazené na obrázku).



## PRED PRVÝM PRANÍM

Na odstránenie akýchkoľvek zvyškov vody použitej v priebehu testovania vykonaného výrobcom vám odporúčame, aby ste uskutočnili krátky prací cyklus bez bielizne.

1. Otvorte vodovodný uzáver.
2. Zatvorte dvierka.
3. Nalejte malé množstvo pracieho prostriedku (približne 30 ml) do priehradky pre hlavné pranie (II) v dávkovači pracieho prostriedku.
4. Zvoľte a spustíte krátky program (pozrite si samostatný rýchly referenčný návod).

## PRÍPRAVA PRANIA

### 1. Roztriedte bielizeň podľa ...

- **Typu tkaniny/symbolov pre údržbu**

Bavlna, zmiešané tkaniny, tkaniny s ťahkou údržbou/syntetické, vlna, položky pre ručné pranie.

- **Farby**

Farebnú a bielu bielizeň perte oddelene. Oddelene perte nové farebné kusy bielizne.

- **Naplnenia**

Položky rôznych veľkostí perte v rovnakom rozložení, s cieľom zlepšenia účinnosti prania a rozloženia bielizne v bubne.

- **Citlivosti tkanín**

Malé kusy bielizne (napr. nylonové panôčky, opasky atď.) a bielizeň s háčikmi (napr. podprsenky) perte v textilnom vrecku alebo puzdre so zipsom. Vždy zložte zo záclon krúžky alebo záclony s krúžkami perte v bavlnenom vrecku.

### 2. Vyprázdňte všetky vrecká

Mince, zatváracie špendlíky atď. môžu poškodiť vašu bielizeň, rovnako ako bubon a vaničku spotrebiča.

### 3. Uzávery

Zatvorte zipsy a zapnite gombíky alebo háčiky; uvoľnené opasky alebo stužky by mali byť zaviazané.

- **Odstraňovanie škvŕn**

Krv, mlieko, vajcia atď. sú všeobecne odstraňované automatickou enzýmovou fázou programu.

- Ak chcete odstrániť červené víno, kávu, čaj, trávu a škvŕny z ovocia atď. pridajte odstraňovač škvŕn do priehradky pre hlavné pranie **[II]** v dávkovači pracieho prostriedku.

- Ak je to potrebné, na veľmi znečistené plochy škvŕn použite odstraňovač škvŕn priamo.

### Farbenie

- Používajte len tie farbivá, ktoré sú vhodné pre práčky.
- Riadte sa pokynmi výrobcu.
- Plastové a gumové časti práčky môžu byť zafarbené farbivami.

### Vloženie bielizne do práčky

1. Otvorte dvierka.
2. Vložte do bubna práčky voľne jednu položku za druhou, bez toho aby ste práčku preplnili. Dodržiavajte množstvo náplne, ktoré je uvedené v rýchlom referenčnom návode.

**Poznámka:** Preplnenie práčky bude mať za následok nedostatočné výsledky prania a pokrvenie bielizne.

3. Zatvorte dvierka.

## PRACIE PROSTRIEDKY A PRÍSADY

V spredu plnených práčkach vždy používajte vysoko účinný prací prostriedok s nízkou tvorbou peny.

### Voľba pracieho prostriedku závisí na:

- type tkaniny (bavlna, tkaniny s ľahkou údržbou/syntetické tkaniny, jemné tkaniny, vlna).  
**Poznámka:** Na pranie vlny používajte len špecifické pracie prostriedky
- farbe
- teplote prania
- stupni a type znečistenia

### Poznámky:

Akékoľvek biele zvyšky pracieho prostriedku na tmavých tkaninách sú spôsobené nerozpustnými látkami používanými v moderných bezfosfátových pracích práškoch. Ak sa niečo také vyskytne, vytraste alebo vykefujte tkaninu, alebo použite tekuté pracie prostriedky. Používajte len tie pracie prostriedky a prísady, ktoré sú špeciálne určené pre domáce automatické práčky. Pri používaní prostriedku na odstránenie vodného kameňa, farby alebo bielidiel na predpráčku sa uistite, či sú tieto prostriedky vhodné pre použitie v domácom automatickom práčku. Odstránenie vodného kameňa by mohli obsahovať prvky, ktoré by mohli poškodiť vašu práčku. Nepoužívajte žiadne rozpúšťadlá (napr. terpentín, benzín). Neperte v práčku tkaniny, ktoré boli ošetrené rozpúšťadlami alebo horľavými kvapalinami.

### Dávkovanie

Postupujte podľa odporúčaní pre dávkovanie, uvedenými na obale pracieho prostriedku. Závidíte to bude na:

- stupni a type znečistenia
- množstve prania
- postupujte podľa pokynov výrobcu pracieho prostriedku pre plné naplnenie;
- polovičná náplň: 3/4 množstva použitého pre úplné naplnenie;
- minimálne naplnenie (približne 1 kg): 1/2 množstva použitého pre úplné naplnenie;
- tvrdosti vody vo vašej oblasti (informácie požiadajte od vašej vodárenskej spoločnosti).  
Mäkká voda si vyžaduje menej pracieho prostriedku, ako je tomu v prípade tvrdej vody.

### Poznámky:

Veľmi veľa pracieho prostriedku môže viesť k nadmernej tvorbe peny, čo znižuje účinnosť prania. Ak práčka zistí veľmi veľa peny, môže zablokovať odstreďovanie.

Nedostatočné množstvo pracieho prostriedku môže mať za následok zašednutie bielizne a taktiež tvorbu vápenatého povlaku vo vyhrievacom systéme, bubne a hadiciach.

## Kam umiestniť prací prostriedok a prísady

Dávkovač pracieho prostriedku má tri priehradky (obr. „A alebo B“ )

### Priehradka pre predpierku

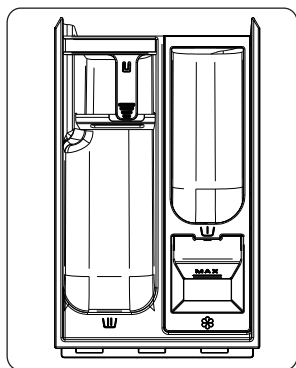
- Prostriedok pre predpierku/namáčanie

### Priehradka pre hlavné pranie

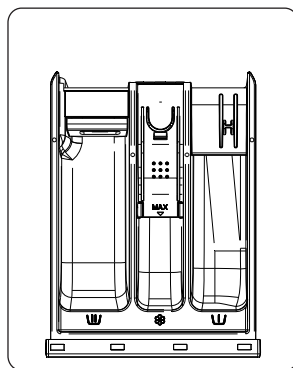
- Prací prostriedok pre hlavné pranie
- Odstraňovač škvŕn
- Zmäkčovač vody (trieda tvrdosti vody 4)

### Priehradka pre aviváž

- Aviváž



A



B

### Poznámky:

- Majte prací prostriedky a prísady odložené na bezpečnom, suchom mieste, mimo dosahu detí.
- Tekuté prací prostriedky môžu byť použité pri programoch s predpierkou. Avšak, v tomto prípade, musí byť pre hlavné pranie použitý práškový prací prostriedok.
- Nepoužívajte tekuté prací prostriedky pri aktivácii funkcie „Start Delay (Odloženého štartu)“ (ak je k dispozícii vo vašej práčke).
- Aby nedošlo k problémom s rozdeľovaním pri používaní vysoko koncentrovaných práškových a tekutých pracích prostriedkov, použite špeciálnu guľku alebo vrecko s pracím prostriedkom, ktoré je dodávané s pracím prostriedkom a umiestnite ho priamo do bubna.
- Pri používaní prostriedkov na odstraňovanie vodného kameňa, bielinidiel alebo farieb sa uistite, či sú tieto prostriedky vhodné pre práčky. Prostriedky na odstraňovanie vodného kameňa by mohli obsahovať prvky, ktoré môžu poškodiť časti vašej práčky.
- V práčke nepoužívajte žiadne rozpúšťadlá (napr. terpentín, benzín).

## STAROSTLIVOSŤ A ÚDRŽBA

### Vonkajší povrch a ovládací panel spotrebiča

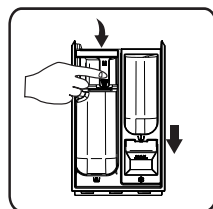
- Je možné utrieť pomocou jemnej, vlhkej tkaniny.
- Taktiež je možné použiť malé množstvo neutrálneho čistiaceho prostriedku (nie abrazívneho).
- Utrite dosucha pomocou jemnej tkaniny.

### Tesnenie dvierok

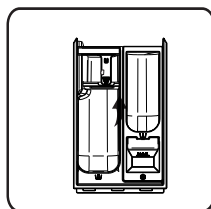
- V prípade potreby vyčistite pomocou vlhkej tkaniny.
- Pravidelne kontrolujte stav tesnenia dvierok.

### Dávka vač pracieho prostriedku

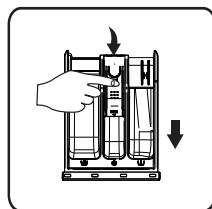
1. Stla° te uvo™ o vaciu poistku v priehradke pre hlavné pranie smerom dole a vyberte zásobník (obr. „C alebo E“).
2. Vyberte sifón z priehradky pre aviváž (obr. „D alebo F“).
3. Umyte všetky °asti pod te°úcou vodou.
4. Vráte sifón do zásobníka pracieho prostriedku a vráte zásobník spä™ na svoje miesto.



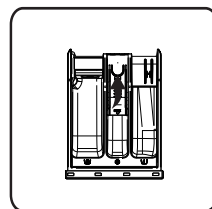
C



D



E



F

### Filter

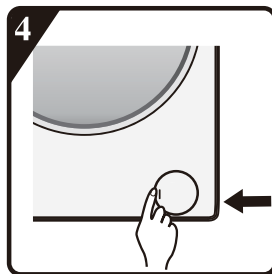
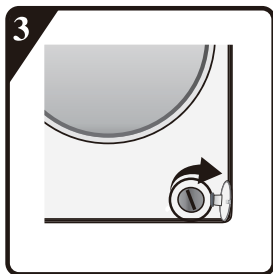
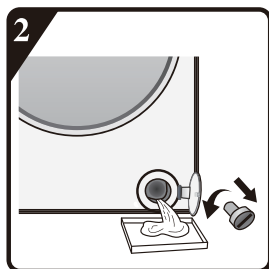
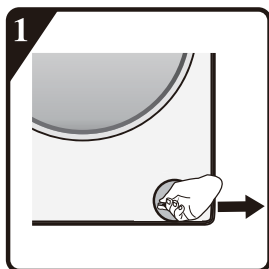
Odporúčame vám filter pravidelne kontrolovať a čistiť, najmenej dvakrát alebo trikrát za rok.

### Predovšetkým:

- Ak spotrebič neodčerpáva vodu správne, alebo ak nedokáže vykonať odstredovanie.
- Ak je čerpadlo zablokované cudzím predmetom (napr. gombíky, mince alebo zatváracie špendlíky).

**DÔLEŽITÉ: Skôr ako sa začne vypúšťa z práčky voda, uistite sa či sa ochladila.**

1. Zastavte spotrebiť a odpojte ho od napájania.
2. Zasuť te vhodný nástroj, ako je plochý skrutkovač, do malého otvoru spodného krytu, zatlať te silnejšie na spodný kryt smerom dole a otvorte ho.
3. Položte plochú nádobu pod kryt filtra a potom vypustite vodu prostredníctvom núdzovej vypúšťacej hadice (pozrite si [vypúšťanie zvyškovej vody] pre konkrétne spôsoby obsluhy). Následne, uvoľnite filter proti smeru hodinových ručičiek a úplne odskrutkujte a vyberte filter.
4. Vyčistite filter a komoru filtra.
5. Skontrolujte, či sa rotor erpadla voľne otáča.
6. Opätovne vložte filter na svoje miesto a zaskrutkujte ho v smere hodinových ručičiek dovedy, pokiaľ to pôjde.
7. Nainštalujte spodný kryt.

**Hadica prívodu vody**

Pravidelne kontrolujte prírodnú hadicu na zlomy a praskliny a v prípade potreby ju vymeňte za novú hadicu rovnakého typu (k dispozícii v servisnom stredisku alebo v špecializovanej predajni).

## Sieťový filter pre pripojenie vody

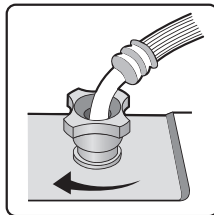
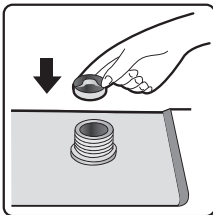
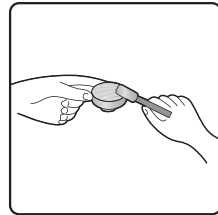
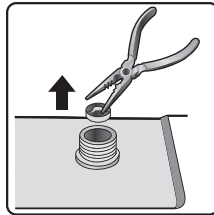
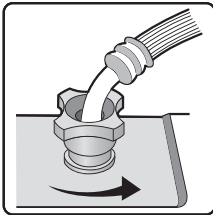
Skontrolujte a pravidelne vyčistiť e.

Pre práčky s prírodnou hadicou, ako je zobrazené na obrázku „G“.

1. Zatvorte vodovodný uzáver a uvoľnite prírodnú hadicu z vodovodného uzáveru.
2. Vyčistiť e vnútorný sieťový filter a naskrutkujte prírodnú hadicu späť na vodovodný uzáver.
3. Teraz odskrutkujte prírodnú hadicu zo zadnej strany práčky.
4. Vytiahnite sieťový filter z prívodu k práčke pomocou univerzálnych klieští a vyčistiť e ho.
5. Namontujte sieťový filter a naskrutkujte prírodnú hadicu na svoje miesto.
6. Otvorte vodovodný uzáver a uistite sa, či sú pripojenia úplne vodotesné.



G



## ODSTRÁNENIE MOŽNÝCH PROBLÉMOV

V závislosti na modeli, je vaša práčka vybavená rozličnými automatickými bezpečnostnými funkciami. To vám umožňuje včas zistiť poruchy a bezpečnostný systém potom môže zodpovedajúcim spôsobom reagovať. Tieto poruchy sú často tak malé, že môžu byť odstránené v priebehu niekoľkých minút.

### Práčka sa nepustila, nesvietia žiadne indikátory.

Skontrolujte, či:

- je zástrčka napájacieho kábla zasunutá do zásuvky a je zapnuté napájanie.
- elektrická zásuvka funguje správne (na preskúšanie použite stolovú lampu alebo podobné zariadenie).

### Práčka sa nepustila... a bliká indikátor „Start/Pause (Štart/Pozastaviť)“.

Skontrolujte, či:

- sú dvierka správne zatvorené (detská poistka);
- bolo stlačené tlačidlo „Start/Pause (Štart/Pozastaviť)“;
- nesvieti indikácia „Zatvorenia vodovodného uzáveru“. Otvorte vodovodný uzáver a stlačte tlačidlo „Start/Pause (Štart/Pozastaviť)“.

### Spotrebič sa zastavil v priebehu programu (mení sa v závislosti na modeli)

Skontrolujte, či:

- neboli otvorené dvierka a nebliká indikátor „Start/Pause (Štart/Pozastaviť)“. Zatvorte dvierka a opäť stlačte tlačidlo „Start/Pause (Štart/Pozastaviť)“.
- Skontrolujte, či nie je vo vnútri veľa peny, spotrebič prejde k bežnému postupu odstraňovania peny. Spotrebič sa opäť spustí automaticky po určitom čase.
- nebol aktivovaný bezpečnostný systém práčky (pozrite si „Tabuľku popisu chýb“).

### Na konci prania zostali zvyšky pracieho prostriedku a prísad v priestore pre prací prostriedok.

Skontrolujte, či:

- je krycia mriežka priehradky pre aviváž a prepážka priehradky pre hlavné pranie správne nainštalovaná v dávkovači pracieho prostriedku a či sú všetky časti čisté (pozrite si „Starostlivosť a údržba“);
- vtieklo dostatočné množstvo vody. Môžu byť zablokované sitkové filtre prívodu vody (pozrite si „Starostlivosť a údržba“);
- poloha prepážky v priehradke pre hlavné pranie prispôbená použitiu práškoveho alebo tekutého pracieho prostriedku (pozrite si „Pracie prostriedky a prísady“).



### Práčka počas odstredovania vibruje.

Skontrolujte, či:

- je práčka vyrovnaná a umiestnená pevne na všetkých štyroch nožičkách;
- boli zložené prepravné skrutky. Pred používaním práčky je dôležité, aby boli zložené prepravné skrutky.

### Konečný výsledok odstredovania je nedostatočný.

Práčka má systém na odhalenie nerovnováhy a systém na korekciu. Ak sú vložené jednotlivé ťažké kusy (napr. župany), tento systém môže automaticky znížiť rýchlosť otáok odstredovania alebo dokonca prerušiť odstraňovanie úplne, ak zistí veľkú nerovnováhu aj po niekoľkých štartoch odstredovania, za účelom ochrany práčky.

- Ak je bielizeň na konci cyklu stále veľmi vlhká, vyberte niektoré kusy bielizne a zopakujte cyklus odstredovania.
- Nadmerná tvorba peny môže zabrániť odstredovaniu. Použite správne množstvo pracieho prostriedku.
- Skontrolujte, či nie je v ovládací paneli rýchlosti otáok odstredovania nastavený na „0“.

### Ak má vaša práčka zobrazenie času: pôvodne zobrazený čas programu sa predĺži/skráti o určitý čas:

Je to normálne, pretože kapacita práčky sa prispôbuje faktorom, ktoré môžu mať vplyv na čas pracieho programu, napr.:

- pri nadmernej tvorbe peny;
- pri nerovnomernom naplnení v dôsledku ťažkých kusov bielizne;
- pri predĺžení času ohrevu, v dôsledku zníženia teploty prívádzanej vody;

Vzhľadom na vplyvy, ako sú tieto, je zostávajúci čas v priebehu programu prepočítaný a v prípade potreby aktualizovaný. Okrem toho, v priebehu fázy plnenia, práčka upravuje zaťaženie a ak je to potrebné, upravuje podľa toho požadovaný čas programu. V priebehu takýchto aktualizácií časov, sa na časovom displeji zobrazí animácia.

## CHYBA S PRÍVODOM TEPLEJ/STUDENEJ VODY - PRI MODELOCH S DUÁLNYMI VSTUPMI

### Pri modeloch s duálnymi vstupmi

**Ak chcete pripojiť prívod teplej a studenej vody (obr.1):**

1. Pripevnite prívodnú hadicu s červeným označením k vodovodnému uzáveru teplej vody a k prívodnému ventilu s červeným filtrom na zadnej strane spotrebiča.
2. Pripevnite druhú prívodnú hadicu k uzáveru studenej vody a k prívodnému ventilu s modrým filtrom na zadnej strane spotrebiča.

Uistite sa, či:

- a) Sú pripojenia pevne zaistené
- b) Nie sú otočené ich pozície (napríklad: studená voda k prívodnému ventilu teplej vody a naopak).

**Ak chcete pripojiť len prívod studenej vody, postupujte podľa nižšie uvedených pokynov (obr. 2):**

1. Budete potrebovať spojku v tvare písmena Y. Môžete si ju zakúpiť v miestnej predajni s montážnym materiálom alebo od vodovodného inštalátora.
2. Pripevnite spojku v tvare písmena Y k uzáveru studenej vody.
3. Pomocou dodávaných hadíc pripojte dva prívodné ventily, ktoré sa nachádzajú na zadnej strane spotrebiča, k spojke v tvare písmena Y.

**Pri modeloch s jedným vstupom**

Pripevnite prívodnú hadicu k uzáveru studenej vody a k prívodnému ventilu na zadnej strane spotrebiča, ako je na obr. 3

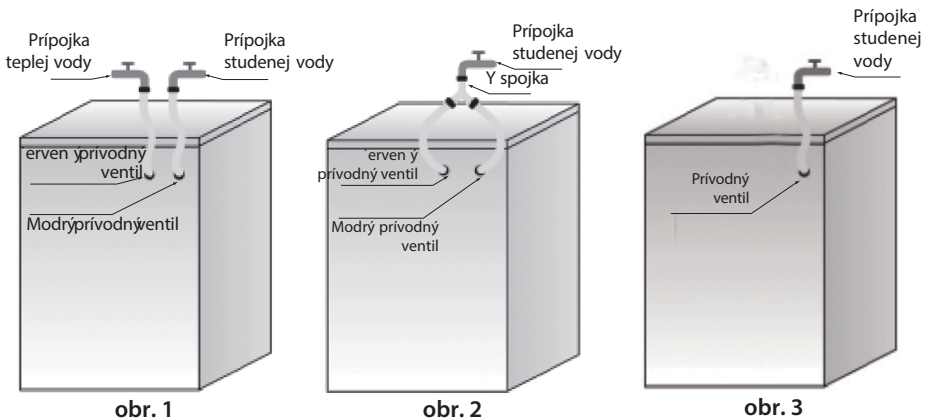
**Uistite sa, či:**

**Sú všetky prípojky pevne zaistené.**

**Nedovoľte deťom používať, liezť na spotrebič, byť v blízkosti alebo vo vnútri vašej práčky.**

**Pamätajte na to, že v priebehu cyklu prania, sa môže zvýšiť povrchová teplota dvierok.**

**Ak je spotrebič používaný v blízkosti detí, je potrebné zaistiť dohľad nad deťmi.**



### Zoznam chybových kódov

Zobrazené na displeji	Popis chyby
„F01“	Porucha prítoku vody
„F03“	Porucha s vypúšťaním vody
„F04“, „F05“, „F06“, „F07“, „F23“ a „F24“	Porucha elektronického modulu, pretečenie alebo veľmi veľa peny.
„F13“	Porucha zámku dvierok
„F14“	Porucha odomknutia dvierok
„Unb“	Nevyváženie

**a. „F01“ sa zobrazilo na displeji**

Spotrebič nie je naplnený vodou alebo je naplnený nedostatočným množstvom vody.

Skontrolujte, či:

- Je kohútik úplne otvorený a má dostatočný tlak vody.
- Nie je zauzlený prívod vody.
- Nie je zablokované filtračná sieťka prívodu vody (pozrite si časť týkajúcu sa údržby a opravy).
- Nezamrzlo vodovodné potrubie.

Po odstránení chyby, stlačte tlačidlo „Start/Pause (Štart/Pozastaviť)“.

Ak sa problém vyskytol opäť, obráťte sa prosím na popredajný servis (pozrite si „as“

Popredajný servis.).

**b. „F03“ sa zobrazilo na displeji**

Práčka nie je vyprázdnená. Práčka zastaví spustený program. Vypnite spotrebič a odpojte napájanie. Skontrolujte, či:

- Nie je zauzlené odtokové potrubie.
- Nie je blokovaný filter v odtokovom potrubí (pozrite si časť týkajúcu sa čistenia filtra odtokového erpadla)

**DÔLEŽITÉ:** Uistite sa, či sa voda ochladila pred vypúšťaním zo spotrebiča.

- Nezamrzla odtoková hadica.

Opäť pripojte spotrebič k napájaniu.

Zvoľte a spustite program „Drain (Vypúšťanie)“ alebo stlačte tlačidlo „Reset (Resetovať)“ na minimálne 3 sekundy a opäť spustite požadovaný program.

Ak sa problém vyskytol opäť, obráťte sa prosím na popredajný servis (pozrite si „as“

„Popredajný servis“).

**C. Chybový kód**

Práčka sa zastaví v priebehu programu. Na displeji sa zobrazí chybový kód „F24“, chybové kódy od „F04“ po „F07“, „F13“, „F23“ alebo „Unb“.

**Ak sa zobrazí chybový kód „F24“**

Hladina vody dosiahla úroveň pretečenia.

Problém odstráňte stlačením tlačidla „Start/Pause (Štart/Pozastaviť)“ a napustite vodu.

Zvoľte a spustite požadovaný program. Ak sa problém vyskytne opäť, odpojte napájanie a obráťte sa na popredajný servis.

**Ak sa zobrazí chybový kód „F04“ až „F07“, „F23“**

Zlyhal elektronický modul.

Stlačením tlačidla napájania na 3 sekundy, vypnite spotrebič.

Po odstránení problému, stlačte tlačidlo „Start/Pause (Štart/Pozastaviť)“. Ak sa problém

vyskytne opäť, odpojte napájanie a obráťte sa na popredajný servis.

**Ak sa zobrazí chybový kód „F13“**

Zámok dvierok nefunguje správne. Spustíte program na 20 sekúnd a odomkníte dvierka práčky (PTC), na zistenie či sú dvierka zaistené.

Otvorte alebo zatvorte ich opäť.

Po odstránení problému, stlačte tlačidlo „Start/Pause (Štart/Pozastaviť)“. Ak sa problém vyskytne opäť, odpojte napájanie a obráťte sa na popredajný servis.

**Ak sa zobrazí chybový kód „F14“**

Porucha otvorenia dvierok.

Pomoc: Stlačte tlačidlo „Start/Pause (Štart/Pozastaviť)“. Práčka sa pokúsi otvoriť dvierka.

Akustický signál neprestane znieť dovtedy, pokiaľ sa dvierka neodomknú. Alebo stlať tlačidlo „On/Off (Zap./Vyp.)“ na opätovné spustenie práčky a akustický signál prestane znieť.

**Ak sa zobrazí chybový kód „Unb“**

Problém s nevyvážením spotrebiča.

Stlať ením tlačidlo napájania na 3 sekundy, vypnite spotrebič. Otvorte dvierka a usporiadajte bielizeň a následne otočte volič programu na režim jedného odstreďovania. Odstreďte bielizeň na jej opätovné vysušenie.

Ak sa problém vyskytne opäť, odpojte napájanie a obráťte sa na popredajný servis.

**POPREDAJNÝ SERVIS****Skôr ako budete kontaktovať popredajný servis:**

1. Skúste odstrániť problém sami (pozrite si časť „Odstránenie možných problémov“).
2. Reštartujte program na kontrolu, či sa problém nevyriešil sám.
3. Ak práčka aj naďalej nefunguje správne, zavolajte popredajný servis.

**PREPRAVA/MANIPULÁCIA****Nikdy nedvíhajte spotrebič za pracovnú plochu v priebehu prepravy.**

1. Vytiahnite zástrčku napájacieho kábla.
2. Zatvorte vodovodný uzáver.
3. Odpojte hadicu prírodnú a vypúšťaciu hadicu.
4. Odstráňte všetku vodu z hadíc a zo spotrebiča (pozrite si časť „Vyberanie filtra“, „Odstránenie zvyškovej vody“).
5. Namontujte prepravné skrutky (povinné).
6. Spotrebič v áži viac ako 55 kg, preto sú pri jeho premiestňovaní potrebné dve osoby.

**ELEKTRICKÉ PRIPOJENIE****Používajte výhradne zásuvku s uzemneným pripojením.**

- Nepoužívajte predlžovacie káble ani viacnásobné zásuvky.
- Elektrické napájanie musí byť primerané menovitému prúdu 10 A spotrebiča.
- Elektrické pripojenia musia byť vykonané v súlade s miestnymi predpismi.
- Elektrický napájací kábel musí byť vymenený výhradne licencovaným elektrikárom.



**Používajte len zásuvku s uzemnením.**

Nepoužívajte predlžovacie káble ani viacnásobné zásuvky.

Elektrické napájanie musí byť primerané menovitému prúdu 10 A spotrebiča.

Elektrický napájací kábel musí byť vymenený výhradne licencovaným elektrikárom.

Elektrické pripojenia musia byť vykonané v súlade s miestnymi predpismi.

## SPRIEVODCA INŠTALÁCIOU



**HLUK, NADMERNÉ VIBRÁCIE A ÚNIK VODY, MÔŽE BYŤ SPÔSOBENÝ NESPRÁVNOU INŠTALÁCIOU.**

**NIKDY NEPREMIESTŇUJTE SPOTREBIČ TAK, ŽE HO BUDETE DVÍHAŤ ZA JEHO PRACOVNÚ PLOCHU.**

- Prečítajte si tento „NÁVOD NA INŠTALÁCIU“ pred používaním spotrebiča.
- Odložte si tento „NÁVOD NA INŠTALÁCIU“ pre jeho budúce využitie.
- Prečítajte si všeobecné odporúčania ohľadom likvidácie obalov v NÁVODE NA OBSLUHU.

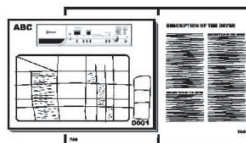
## DODÁVANÉ ČASTI

- Balíček s malými položkami



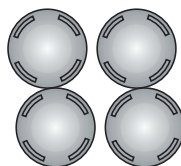
- Návod na obsluhu, návod na inštaláciu, záručný list (v závislosti na modeli)

**A**



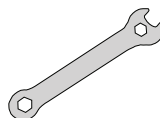
- 4 plastové krytky

**B**



- Kľúč

**C**



- Prívodná hadica (vo vnútri spotrebiča alebo už už nainštalovaná)  
Prívodná hadica na studenú vodu  
Prívodná hadica na teplú vodu (ak je k dispozícii, v závislosti na modeloch)

**D**



- Ohyb v tvare „U“ (vo vnútri spotrebiča alebo už nainštalovaný)

**E**



- Spodný kryt (v závislosti na modeli)

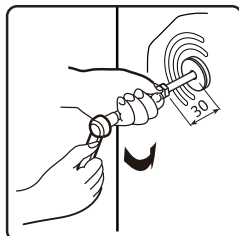
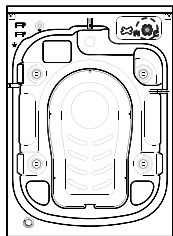
**F**



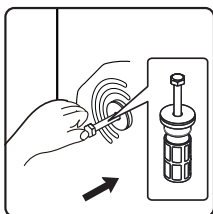
## ZLOŽENIE PREPRAVNÝCH SKRUTIEK PRED POUŽITÍM PRÁČKY

**Dôležité:** Prepravné skrutky, ktoré nie sú odstránené, môžu spôsobiť poškodenie spotrebiča.

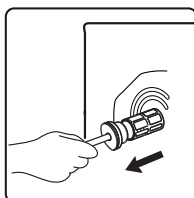
- 1 Odskrutkujte všetky prepravné skrutky o približne 30 mm s pomocou kľúča, v smere zobrazenej šípky (nevyskrutkujte ich úplne).



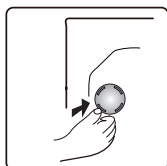
- 2 Zatlačte štyri prepravné skrutky v horizontálnom smere dovnútra, aby skrutky uvoľnili.



- 3 Vytiahnite prepravnú skrutku spolu s gumovou časťou a plastovou časťou.



- 4 Na zaistenie bezpečnosti a zníženie hluku, by ste mali nainštalovať kryt prepravnej skrutky, ktorý je dodávaný so spotrebičom (pozrite si príslušenstvo zariadenia). Nakloňte a umiestnite kryt prepravnej skrutky do otvoru a zatlačte ho v zobrazenom smere, pokiaľ nezapadne.

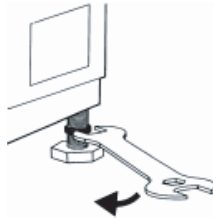


**Dôležité:** Odložte si prepravné skrutky a kľúč, pre neskoršiu prepravu spotrebiča a v tomto prípade namontujte prepravné skrutky v opačnom poradí.

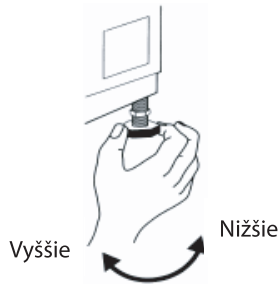
## NASTAVENIE NOŽIČIEK

Spotrebič musí byť nainštalovaný na pevnú a rovnú podlahu (v prípade potreby použite vodováhu). Ak je spotrebič nainštalovaný na drevenej podlahe, rozložte hmotnosť umiestnením spotrebiča na preglejkovú dosku s rozmermi 60 x 60 cm a hrúbkou najmenej 3 cm a zaistíte ju na podlahu. Ak je podlaha nerovná, upravte 4 nastaviteľné nožičky podľa potreby; nekladajte kúsky dreva atď. pod nožičky.

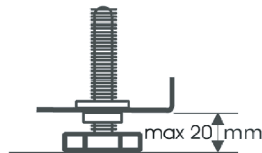
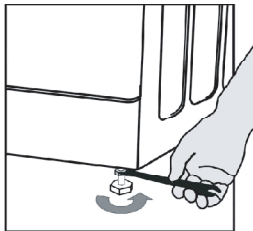
- ⑤ Pomocou kľúča uvoľnite poistnú maticu v smere hodinových ručičiek (podľa šípky).



- ⑥ Jemne zdvihnite spotrebič a otáčaním upravte výšku nožičky.



- ⑦ **Dôležité:** dotiahnite poistnú maticu jej otáčaním proti smeru hodinových ručičiek smerom ku skrinke spotrebiča.



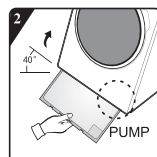
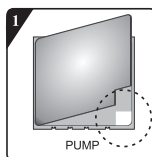


## INŠTALÁCIA SPODNÉHO KRYTÚ

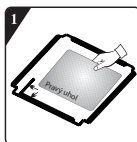
Na uskutočnenie tichšej prevádzky spotrebiča, je so spotrebičom dodávaný spodný kryt (platí len pre niektoré práčky značky Hisense). Po inštalácii spodného krytu práčky, bude výrazne znížená úroveň hluku. Pred inštaláciou krytu požiadajte prosím o pomoc odborníka, no jednako, spotrebič je možné používať aj bez spodného krytu.

### ⑧ Pokyny k inštalácii spodného krytu na potlačenie hluku

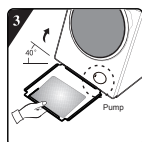
- A:** Prilepte akustickú vlnu na bočnú stranu spodného krytu s písmenom „PUMP“.  
Nakloňte práčku o 30° - 40° pri inštalácii spodného krytu, nasmerujte bočnú stranu zvukovej izolácie smerom hore a priložte „PUMP“ v rohu krytu do polohy čerpadla práčky.



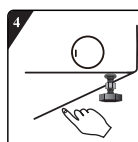
- B:** Pred inštaláciou spodného krytu na potlačenie hluku, zarovnajte a vložte do krytu akusticky absorbčnú vlnu a pozdĺž pravého uhla na spodnom kryte (tento postup nie je nevyhnutný pri niektorých modeloch bez akusticky absorbčnej vlny).



Zložte povrchový papier z obojstrannej pásky na štyroch stranách spodného krytu.



Nakloňte spotrebič o 40° a nechajte stranu s pravým uhlom smerovať k prednej časti práčky tak, ako je to znázornené na obrázku. Vložte stranu so šikmým uhlom medzi dve nastavovacie nožičky v zadnej časti práčky úplne na miesto. Následne nainštalujte spodný kryt a zaistite, aby bol v tesnom kontakte so spodnou časťou práčky.



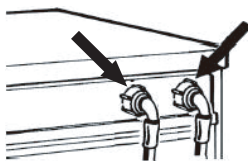
Rukou zatlačte obojstrannú pásku na štyroch stranách, na pevné zaistenie krytu na potlačenie hluku, na tele spotrebiča.

## PRÍPOJENIE PRÍVODNEJ HADICE

- ⑨ Ak prívodná hadica ešte nie je nainštalovaná, musí byť priskrutkovaná k spotrebiču. Hadica s modrým označením, je určená len pre studenú vodu. V závislosti na modeli, by mohla byť taktiež pripojená hadica na teplú vodu s červeným označením, pri modeloch ktoré majú dvojaké vstupy vody.

Teplá voda (v závislosti na modeloch)

Studená voda



- ⑩ Rukou priskrutkujte prívodnú hadicu k uzáveru a dotiahnite pomocou matice.

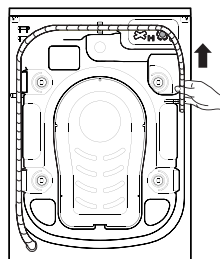
**Pozor:**

- Na hadici nesmú byť žiadne slučky!
- Spotrebič nesmie byť pripojený k zmiešavaciemu uzáveru beztlakového ohrievača vody.
- Skontrolujte vodotesnosť pripojení tak, že úplne otvoríte vodovodný uzáver.
- Ak je hadica veľmi krátka, vymeňte ju za hadicu s dostatočnou dĺžkou a odolnosťou voči vysokému tlaku (1000 kPa min, EN 50084 schválený typ).
- Pravidelne kontrolujte prívodnú hadicu, či na nej nie sú zlomy a praskliny a v prípade potreby ju vymeňte.
- Práčku je možné pripojiť bez spätného ventilu.

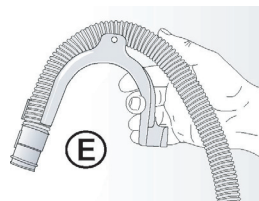
**PRIPOJENIE ODTOKOVEJ HADICE**

- ⑪ *V prípade, že je odtoková hadica nainštalovaná tak, ako je uvedené nižšie:*

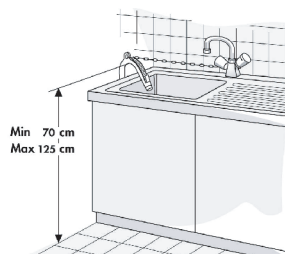
Vyháknite ju len pravej spony (pod a šípky)



- ⑫ Pripojte odtokovú hadicu k sifónu, alebo ju zaveste cez okraj umývadla pomocou ohybu v tvare „U“. Pripevnite ohyb v tvare „U“ E, ak ešte nie je nainštalovaný, na konci odtokovej hadice.

**Poznámky:**

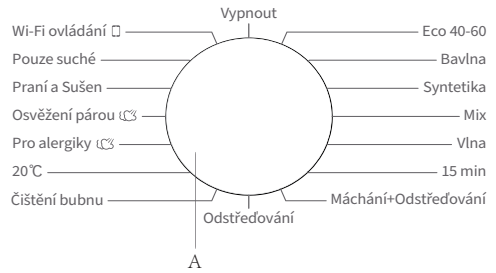
- Uistite sa, či na odtokovej hadici nie sú žiadne záhyby.
- Zaisťte hadicu tak, aby nemohla spadnúť. Po fáze prania, bude spotrebič vypúšťať teplú vodu.
- Na vypúšťanie vody nie sú vhodné malé umývadlá.
- Na predĺženie hadice, použite hadicu rovnakého typu a zaisťte spoje pomocou svoriek.
- Maximálna celková dĺžka odtokovej hadice: 2,50 m.



# Skrátený návod na obsluhu

Táto práčka je vybavená automatickými funkciami ochrany bezpečnosti, ktoré detekujú a diagnostikujú v skorom štádiu a primerane reagujú.

- F. Tlačidlo „Možnosti“
- G. Tlačidlo „Odstreňovanie“
- H. Tlačidlo „Teplota“



Program	Štítko o údržbe	Materiál/Úroveň znečistenia	Funkcie		Max. náplň kg	Max. rýchlosť otáčok odst. ot/min
			W → Pranie D → Sušenie WD → Pranie a sušenie S → Odstreňovanie SD → Odstreňovanie a sušenie			
Bavlna →, 20 °C, 30 °C, 40 °C, 60 °C, 90 °C		Veľmi a mierne znečistená bavlna, alebo ľan. Pre veľmi znečistenú bielizeň, zvolte funkciu „Predpieka“.	W	9/10	1400	
			WD	6	1400	
Syntetika →, 20 °C, 30 °C, 40 °C, 60 °C		Stredne znečistená syntetika, látky zo zmesi bavlny.	W	9/10	1400	
			WD	6	1400	
Vlna →, 20 °C, 30 °C, 40 °C		Vlna, ktorú je možné prať v práčke. (Pozrite si štítko o údržbe, ktoré je na bielizni).	W	2	600	
15 min →, 20 °C, 30 °C, 40 °C		Bavlnené, zmiešané tkaniny. Krátko používané alebo novo kúpená bielizeň.	W	1	800	
Mix →, 20 °C, 30 °C, 40 °C		Zmiešaná náplň mierne znečistených bavlnených a syntetických tkanín.	W	4,5/5	1400	
			WD	4,5/5	1400	
Eco40-60		Normálne znečistená bavlnená bielizeň.	W	9/10	1400	
			WD	6	1400	
Máchání+Odstředování	—	Tento program je po ťažko nastavený na dve plákania a jedno odstreňovanie.	W	9/10	1400	
			WD	6	1400	
Odstředování	—	Manuálne zvolte dĺžku a rýchlosť odstretovania.	S	9/10	1400	
			SD	6	1400	
Pouze suché	—	Vlhké bavlnené a ľanové oblečenie je možné sušiť po odstretovaní.	D	6	/	
Osvěžení párou	—	Program je vhodný na odstránenie ťuhého zápachu (ako je napríklad zápach z dymu/horúcej panvice/grilovania, atď.) z oblečenia.	D	2	/	
Praní a Sušení	—	Na pranie bežne znečisteného bavlneného hradla, ktoré sa podľa štítku má prať pri 40 °C alebo 60 °C, a následné sušenie v rovnakom cykle tak, aby prádlo bolo možné okamžite uložiť do skrinky. Tento cyklus zabezpečuje súlad s právnymi predpismi EÚ o ekologických požiadavkách na zariadenia pre pranie a sušenie.	WD	6	1400	
20 °C	—	Tento program šetrí energiu a je vhodný na mierne zašpinené bavlnené oblečenie.	W	9/10	1400	
			WD	6	1400	
Pro alergiky 40 °C, 60 °C, 90 °C	—	Program na účinné ničenie baktérií v tkaninách. Je vhodný pre oblečenie detí, ktoré sú citlivé na oblečenie.	W	4	1400	
			WD	4	1400	
Čištění bubnu 90 °C	—	Program na odstránenie nečistôt a bakteriálnych zvyškov, ktoré sa môžu rozmnožiť v práčke po určení času používania, najmä pri pravidelnom praní pri nižšej teplote.	WD	0	800	


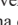

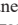
\*: Volebné funkcie    Ď: Potreba pracieho prostriedku    —: Nie je možné zvoliť    -: Teplota nezohriatej vody

D: Po ťažko

Zvoľte prosím vhodnú teplotu prania podľa pokynov na štítku o údržbe na oblečení, v opačnom prípade môže dôjsť k poškodeniu oblečenia.



## WiFi

- Po každom spustení stlačte súčasne a podržte 3 sekundy tlačidlo „Spin + Options“, aby ste zapli napájanie Wi-Fi a spustili distribučný systém. Podrobnosti o distribučnom systéme nájdete v rozdielke Wi-Fi;
- Stlačením tlačidla „Options + Dry Level“ nastavíte povolenie na spustenie na diaľku nasledovne:  svietí, povolenie na spustenie na diaľku je úspešne nastavené a dverka sú zamknuté;  nesvieti, povolenie na spustenie na diaľku nie je nastavené;
- Keď v aplikácii vykonáte spustenie na diaľku, aplikácia pošúdi, či je momentálne povolenie nastavené. Ak nie, aplikácia vás upozorní;
- Keď v aplikácii vykonáte zastavenie na diaľku, stroj sa zastaví a dvere sa neodomknú. Stlačením tlačidla „Options + Dry Level“ zrušíte povolenie na spustenie na diaľku,  prestane svietiť a spustí sa proces odomknutia;
- V prípade ukončenia programu, vypnutia, alebo zlyhania zariadenia stlačte tlačidlo Start/Stop na zastavenie zariadenia a zrušenie povolenia na spustenie na diaľku,  prestane svietiť a vykoná sa proces odomknutia; Keď je funkcia WiFi zapnutá, spotreba energie zariadenia sa zvýši. Ale výkon Wi-Fi je menší ako 2W, takže to nemá žiadny vplyv na hodnotenie energetickej účinnosti zariadenia.

## Pridajte prací prostriedok, zatvorte dverka a nastavte program

Do bubna vložte bielize, ktorú chcete oprá a zatvorte dverka. Pridajte prací prostriedok do príslušných priehradiek pre daný typ programu, ktorý sa chystáte zvoliť, prací prostriedok pridajte podľa popisu v „asti „**Pracie prostriedky a prísady**“ v „**Návode na obsluhu**“.

Do bubna vložte bielize, ktorú chcete oprá a zatvorte dverka. Pridajte prací prostriedok do príslušných priehradiek pre daný typ programu, ktorý sa chystáte zvoliť, prací prostriedok pridajte podľa popisu v „asti „**Pracie prostriedky a prísady**“ v „**Návode na obsluhu**“.

- Zapnite napájanie spotrebiča.
- Otáčajte ovládačom vo by programu na požadovaný program, musíte prejsť cez „vypnuté“, ak požadovaná poloha ukazovateľa nie je „vypnutá“, spustíte program.
- Stlačením tlačidla „Teplota“ a „Odstreňovanie“ zvolíte teplotu prania a rýchlosť odstreňovania.
- Stlačením tlačidla „Možnosti“ zvolíte doplnkové funkcie.
- Po spustení programu sa v postupnom poradí na displeji zobrazí dĺžka programu (hodiny: minúty), počet plákaní, teplota prania a ďalšie možnosti funkcií.

## Voľba doplnkovej funkcie

V pohotovostnom režime, stlačením tlačidla „Možnosti“ na voľbu doplnkovej funkcie pre aktuálny program. Každým stlačením zvolíte len jednu funkciu a začne blikať príslušná ikona. Po spustení už nie je možné program zmeniť.

### Predpierka

- Zvoľte funkciu na predpierku tak, aby ste zlepšili účinnosť prania a lepšie odstránili škvrny. Táto funkcia je vhodná pre veľmi znečistené oblečenie.
- Pred použitím, je možné do priehradky na predpierku pridať prací prostriedok/prací prášok a do priehradky pre hlavné pranie sa musí pridať prací prášok.

## Dodatčné plákanie

- Po nastavení funkcie dodatčného plákania program spustí proces plákania ešte raz pred spustením aviváže a podľa toho sa zvýši celkový čas trvania programu.

## Ikona uzáveru vody

Ak nie je otvorený uzáver, alebo je nízky tlak vody, zobrazí sa ikona uzáveru vody a na displeji sa zobrazí upozornenie „F01“ ako výzva.

## Ikona odtokového čerpadla

Ak je rúrka stlačená, odtok nebude plynulý. V prípade úplnej nefunkčnosti odtoku na dlhší čas, sa zobrazí ikona odtokového čerpadla a na displeji sa zobrazí upozornenie „F03“ ako výzva.

## Ikona zámku dverok

Po spustení programu sa rozsvieti ikona zámku dverok a dverka spotrebiča budú uzamknuté.

- Po dokončení programu sa zámok dverok automaticky odomkne. V priebehu pozastavenia, ak môže byť stav otvorenia dverok splnený do polovice, sa zámok dverok odomkne a jeho indikátor zhasne.
- Keď indikátor zámku dverok blikať, dverka sa nesmú otvárať násilne, aby nedošlo k poraneniu osôb.

## Funkcia odloženého ukončenia

Funkcia odloženého štartu umožní spotrebiču, keď to vyhovuje spotrebiteľovi, napríklad v priebehu noci, keď je lacnejšia elektrická energia.

- Toto tlačidlo je platné iba v pohotovostnom režime, pokiaľ chcete zvoliť čas odloženého štartu.
- Po voľbe funkcie odloženého štartu sa čas zvýši o 1 hodinu po každom stlačení tlačidla odloženého štartu. Ak programový čas nevyhovuje integrálnemu násobku 1 hodiny, pred odloženým štartom sa dokončí prvým stlačením tlačidla a potom sa čas zvýši o 1 hodinu pri každom stlačení tlačidla odloženého štartu. Ak je zvolený odložený štart, pred spustením programu je možné zrušiť aktuálny odložený štart stlačením tlačidla, aby ste zvolili iné programy.
- Čas odloženého štartu musí byť dlhší ako dĺžka programu prania, pretože čas odloženého štartu je čas, keď sa program skončí. Napríklad: ak je zvolený čas programu 02:28, musí byť zvolený čas odloženého štartu medzi 03:00 a 24:00.
- Po dokončení procesu odloženého štartu sa rozsvieti ikona „odloženého štartu“. Po dokončení procesu odloženého štartu ikona „odloženého štartu“ zhasne, zatiaľ čo sa rozsvieti ikona „zostávajúceho času“.
- Ak je zvolené odložené ukončenie a nestlačíte tlačidlo spustenia, odloženie je možné zrušiť otáčením otočného voliča ešte pred spustením funkcie.
- Ak chcete zrušiť čas odloženia v priebehu odloženia programu, bude potrebné vypnúť spotrebič stlačením tlačidla „On/Off (Zap./Vyp.)“ v trvaní 2 sekúnd.

## Detská poistka

Na zvýšenie bezpečnosti detí je spotrebič vybavený funkciou detskej poistky.

Po spustení programu stlačte na 2 sekundy tlačidlo „Temp.+Rinse“. Rozsvieti sa ikona detskej poistky a detská poistka bude aktívna. Opakovaním rovnakého postupu detskú poistku vypnete.

- Po nastavení detskej poistky budú všetky funkčné tlačidlá neaktívne.
- Ak vypnete spotrebič otočením voliča programu do polohy „Off (Vyp.)“, detská poistka bude vypnutá.
- Po dokončení programu sa detská poistka automaticky vypne.

## Spustenie programu

Po voľbe možnosti a daní pracovného prostriedku do dávkovača, otvorte vodovodný uzáver a stlačte tlačidlo „Start/Pause (Štart/Pauza)“. Na displeji sa zobrazí priebeh aktuálneho programu s ikonami zľava doprava. Zobrazí sa taktiež zostávajúci čas programu.

## Zrušenie programu alebo opätovná voľba možnosti

1. Otočením voliča programu do polohy „Off (Vyp.)“ v trvaní 3 sekúnd vypnete spotrebič.
2. Zvoľte nový program a možnosti.
3. Stlačením tlačidla „Start/Pause (Štart/Pauza)“ spustíte nový program bez prídania ďalšieho pracovného prostriedku.


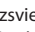
## Ukončenie programu

Po skončení inštalácie programu sa na displeji zobrazí „End“ Ak do 2 minút nevykonáte žiadnu operáciu, spotrebič sa automaticky vypne.

1. Otočením voliča programu do polohy „Off (Vyp.)“ vypnete spotrebič.
2. Zatvorte vodovodný uzáver;
3. Otvorte dverka práčky a vyberte vypratú bielizeň;
4. Ponechajte dverka mierne pootvorené na odstránenie zvyškovej vlhkosti z erpadla.

## Doplnenie v priebehu prania


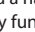
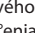

Ak chcete vložiť bielizeň v priebehu prania, stlačte prosím tlačidlo „Start/Pause (Štart/Pauza)“.

- Ak sa rozsvieti ikona doplnenia bielizne , dverka bude možné otvoriť a na displeji bude blikať zostávajúci čas a ikona zamknutia dvierok. Ikona zamknutia dvierok zhasne a dverka bude možné otvoriť.
- Ak sa ikona doplnenia bielizne  nerozsvieti, ikona zamknutia dvierok nebude blikať, čo predstavuje, že aktuálna teplota je vyššia ako 50 °C, alebo že uplynul čas na vloženie bielizne v priebehu prania a nie je tak možné vložiť do spotrebiča žiadnu bielizeň.

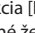
## Automatické váženie

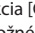
Práčka po zapnutí zobrazí „—“ , čo znamená, že váži automaticky. Automaticky upraví dĺžku programu (hodiny: minúty) podľa hmotnosti oblečenia.

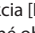
## Sušenie

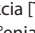
Stlačením tlačidla „Stupeň sušenia (Úroveň sušenia)“ zvolíte čas sušenia a ďalšie funkcie sušenia. Pri voľbe funkcie sušenia na žehlenie , sušenia do skrine , alebo extra sušenia , sa rozsvieti príslušná ikona a na displeji sa zobrazí zostávajúci čas programu. V prípade voľby funkcie [Time Dry] (časové sušenie), sa rozsvieti ikona časového sušenia . Práčka dokáže zaznamenať hmotnosť oblečenia a automaticky tak nastaví čas sušenia.

- Pred začatím sušenia sa prosím uistite, či je možné oblečenie sušiť (pozrite si tabuľku programu na potvrdenie typu odevov, ktoré je možné sušiť v tomto spotrebiči).
- Pred začatím sušenia skontrolujte, či je otvorený uzáver vody a či ide o studenú vodu.
- Pred separátnym sušením prosím vyberte odstredenu bielizeň z bubna a vložte ju do bubna po uvoľnení.
- Pri sušení malého oblečenia alebo ťahkého oblečenia, môže byť čas sušenia kratší, ako je nastavený čas.
- Ak je potrebné sušenie odevov určených pre pranie v rukách, pred sušením prosím zvolte odstreďovanie s najvyššími otáčkami podľa typov oblečenia. Odporúča sa zvoliť program „Odstreďovanie + Stupeň sušenia“.
- Na konci sušenia, bude práčka urýchliť čas pracovať podľa určitého rytmu, aby došlo k uvoľneniu oblečenia a zredukovaniu pokrútenia.
- Vloženie nadmerného množstva a vysušeného bavlneného oblečenia môže mať vplyv na účinnosť sušenia. Preto sa odporúča sušiť oblečenie po jeho uvoľnení ručne.
- Nadmerné zaťaženie pri sušení môže mať vplyv na účinnosť sušenia, zatiaľ čo nadmerné vysušenie môže spôsobiť pokrútenie oblečenia. Pri oblečení s chemickými vlákнами, ako sú košeľe, atď., by mal byť zvolený režim sušenia na žehlenie.
- Ak je oblečenie z rôznych materiálov sušené spolu, môže to mať vplyv na účinnosť sušenia. Preto sa odporúča roztriediť oblečenie skôr, ako ho budete sušiť.
- Ak sa vyskytnú problémy so sušením, pozrite si prosím obsah kapitoly [Dry Fault] (Problémy so sušením).

Funkcia [Iron] (Sušenie na žehlenie)  má účinnosť, pri ktorom je možné žehliť oblečenie s malým množstvom vody po sušení.

Funkcia [Cupboard] (Sušenie do skrine)  má účinnosť, pri ktorom je možné oblečenie po sušení ihneď nosiť.

Funkcia [Extra Dry] (Extra sušenie)  má účinnosť, pri ktorom je možné oblečenie po sušení uložiť.

Funkcia [Time Dry] (časové sušenie)  predstavuje sušenie oblečenia v určitom časovom intervale.

Používatelia môžu stlačením tlačidla „Dry Level“ zvoliť akýkoľvek z 6 typov časového sušenia, vrátane 30 minút, 1 hodiny, 1,5 hodiny, 2 hodín, 3 hodín a 4 hodín. Zvoľte prosím primeraný čas sušenia.

V opačnom prípade, ak je čas sušenia veľmi krátky, nebude oblečenie dostatočne vysušené.

























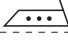
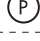

### Poznámka:

**Mokrý oblečenie, z ktorého stále kvapká voda, nie je vhodné na sušenie a môže spôsobiť spustenie alarmu spotrebiča!**

## Hrubá hmotnosť pri praní

 <b>Slipy</b> (približne 50 g bavlny)	 <b>Spodná bielizeň s dlhým rukávom</b> (približne 150 g bavlny)	 <b>Osuška</b> (približne 300 g bavlny)
 <b>Ponožky</b> (približne 50 g bavlny)	 <b>Sukňa</b> (približne 400 g chemického vlákna)	 <b>Pyžamo (súprava)</b> (približne 500 g bavlny)
 <b>Ručník</b> (približne 70 g bavlny)	 <b>Košela</b> (približne 200 g zmesi)	 <b>Prikrývka</b> (približne 500 g bavlny)
 <b>Džínsy</b> (približne 800 g bavlny)	 <b>Vlnený sveter</b> (približne 400 g vlny)	 <b>Bunda</b> (približne 800 g bavlny)

## Tabuľka starostlivosti o tkaniny

	Odolný materiál		Nežehliť
	Jemná tkanina		Potreba parného žehlenia
	Položku je možné prať na 95 °C		Žehliť na uloženej tkanine
	Položku je možné prať na 60 °C		Nežmýkať ani neodstredovať
	Položku je možné prať na 40 °C		Nečistiť suchým čistením
	Položku je možné prať na 30 °C		Suché na uloženie
	Možné prať len v rukách		Je možné zavesiť na sušenie
	Len suché čistenie		Suché na zavesenie
	Možné bieliť v studenej vode		Sušiť v sušičke, normálna teplota
	Nebieliť		Sušiť v sušičke, znížená teplota
	Možné žehliť pri teplote 100 °C		Nesušiť v sušičke
	Možné žehliť pri teplote 150 °C		Suché na vešiak
	Možné žehliť pri teplote 200 °C		Suché čistenie len technickým benzínom, čistým alkoholom alebo R113
	Suché čistenie len technickým benzínom, čistým alkoholom alebo R113		

## Oblečenie, ktoré nie je možné prať • sušiť/len sušiť

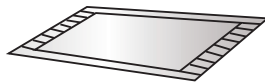
### Oblečenie, ktoré sa nesmie ani prať ani sušiť



Kožené a kožušinové výrobky  
(Môže dôjsť k deformácii)



Výrobky z viskózy a jej zmesi  
(Môže dôjsť k odfarbeniu alebo deformácii)



Veľké hrubé gumové podušky s karbamátom na zadnej strane  
(Môže dôjsť k poškodeniu)



Čiapky s tvrdým materiálom  
(Poškodí práčku a spôsobí poruchy)



Podušky, vankúše, výrobky s bavlnenou výplňou, penou a inými špongiovými materiálmi, koberce  
(Môže dôjsť k poškodeniu)

Ostatné:  
Nariasené alebo reliéfne oblečenie;  
krepové tkaniny;  
Ľahko sa deformujúce oblečenie (obleky, bundy, kravaty a šaty atď.);  
Oblečenie, na ktorom sa ľahko robia žmolky (zamat, bavlnený velúr).

### Oblečenie, ktoré nie je možné sušiť



Každé oblečenie označené grafikou  
(Oblečenie sa môže poškodiť)



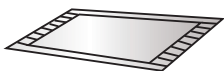
Vlnené odevy  
(Môže dôjsť k zrazeniu a strate vlákien)



Pančuchy, podkolenky  
(Môže dôjsť k poškodeniu alebo deformácii)



Oblečenie na mieru



Podušky alebo odevy s kožušinou  
(Môže dôjsť k poškodeniu alebo nefunkčnosti)



Prešivaná prikrývka  
(Môže dôjsť k poškodeniu alebo nefunkčnosti)



Oblečenie s čipkou a výšivkou, nové syntetické vlákno (veľmi jemné vlákno)  
(Môže dôjsť k deformácii)



Hodváb

V prípade používania na sušenie podušiek a oblečenia s kožušinami, môže dôjsť k zablokovaniu odtoku.

### Poznámka!

- ◇ Oblečenie, ktoré nie je možné prať/sušiť/len sušiť zahŕňa, ale neobmedzuje sa na vyššie uvedené oblečenie.
- ◇ Vlhké oblečenie z ktorého stále kvapká, nie je vhodné na sušenie, pretože môže spôsobiť spustenie poplachy v spotrebiči!



# Poruchy sušenia

Problém	Odporúčaný spôsob odstránenia problému
<p><b>Práčka neuskutoční proces sušenia</b></p>	<ul style="list-style-type: none"> <li>◇ Skontrolujte, či je nastavený program sušenia.</li> <li>◇ Skontrolujte, či nie je zatvorený vodovodný uzáver.</li> <li>◇ Skontrolujte, či sú dvierka dobre zatvorené.</li> <li>◇ Skontrolujte, či nie je oblečenie určeného na sušenie veľa (pozrite si tabuľku programu a skontrolujte príslušnú kapacitu programu) a vyberte väčšie oblečenie a sušte ho znovu.</li> </ul>
<p><b>Poruchy sušenia</b></p> <p><b>Vysušenie nie je dostatočné</b></p>	<ul style="list-style-type: none"> <li>◇ Skontrolujte, či nie je oblečenie určeného na sušenie veľa. Ak je tomu tak, spôsobí to neuspokojivé účinky sušenia a pokrývanie oblečenia. Rozdeľte prosím oblečenie v bubne na dve časti, aby ste ich mohli sušiť samostatne.</li> <li>◇ Skontrolujte, či nie je oblečenie (ako je napríklad hrubšia bavlna, atď.), ktoré sa nedá sušiť tak ľahko, zmiešané s oblečením, ktoré sa suší ľahko (ako je napríklad chemické vlákno, atď.). Sušte prosím oblečenie rôzneho typu oddelene alebo ich sušte znovu.</li> </ul>
<p><b>Čas sušenia je veľmi dlhý</b></p>	<ul style="list-style-type: none"> <li>◇ Skontrolujte, či nie je oblečenie určeného na sušenie veľa (pozrite si tabuľku programu a skontrolujte príslušnú kapacitu programu) a vyberte väčšie oblečenie a sušte ho znovu.</li> <li>◇ Oblečenie nie je úplne vysušené (pozrite si postup pri nedostatkom účinku vysušenia v návode).</li> <li>◇ Viac hrubších odevov (denim, atď.).</li> </ul>

## Pokyny týkajúce sa programov

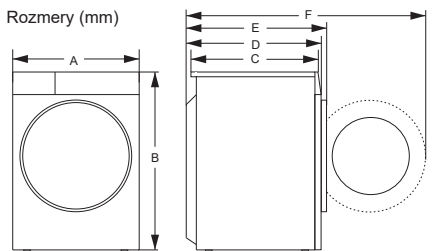
1. Program eco 40-60 sa môže používať na pranie bežne znečistenej bavlnenej bielizne, ktorú je možné prať spoločne v jednom cykle a pri teplote od 40° do 60°. Tento program sa používa na pranie v súlade s právnymi predpismi EÚ o ekodizajne.
2. Spotreba energie v režime vypnutia je 0,49 W a v režime ponechania v zapnutom stave je 0,49 W.
3. Najúčinnejšie programy z hľadiska spotreby energie sú zvyčajne programy, ktoré fungujú pri nižších teplotách a dlhšom trvaní.
4. Naplnenie práčky pre domácnosť alebo práčky so sušičkou pre domácnosť na kapacitu udanú výrobcom pre príslušné programy prispieje k úsporám energie a vody.
5. Správne používanie pracích prostriedkov, aviváže a iných prísad. Nepoužívajte nadmerné množstvo pracieho prostriedku. Môže to nepriaznivo ovplyvniť výsledky prania.
6. Pravidelné čistenie vrátať optimálnej frekvencie a prevencia a postup tvorby vodného kameňa.
7. Hluk a obsah zvyškovej vlhkosti sú ovplyvnené rýchlosťou odstreďovania: čím je vyššia je rýchlosť odstreďovania vo fáze odstreďovania, tým je vyšší je hluk a nižší obsah zvyškovej vlhkosti.
8. Informácie o produkte a štítko spotreby energie, informácie o registrácii produktu je možné získať nasnímaním QR kódu.
9. Informácie o štandardných programoch.
10. Cyklus prania a sušenia je schopný vyčistiť bežne znečistenú bavlnenú bielizeň, ktorú je možné prať na 40 °C alebo 60 °C, spoločne v rovnakom cykle a sušiť ju tak, aby ju bolo možné okamžite uložiť do skrine a že tento program sa používa na hodnotenie súladu s právnymi predpismi EÚ o ekodizajne.

Program	Zvolená teplota	Menovitá kapacita (kg)	Maximálna teplota v bubne	Trvanie programu (h:min)	Spotreba energie (kWh/cyklus)	Spotreba vody (litrov/cyklus)	Zvyšný obsah vlhkosti (%)	Maximálna dosiahnutá rýchlosť otáčok ot./min.
Eco40-60 úplné naplnenie	-	9	34	3:48	0.800	49.0	52.00	1400
		10	41	3:59	0.955	55.0	52.50	1400
Eco40-60 polovičná náplň	-	4.5	30	2:54	0.480	38.0	52.00	1400
		5	29	3:00	0.464	40.0	52.50	1400
Eco40-60 1/4 náplň	-	2.5	24	2:34	0.233	30.0	52.00	1400
		2.5	24	2:40	0.232	30.0	52.50	1400
Praní a Sušenie úplné naplnenie	-	6	28	7:59	3.633	102.0	-	1400
		6	28	7:59	3.694	102.0	-	1400
Praní a Sušenie polovičná náplň	-	3	24	5:09	2.161	70.0	-	1400
		3	24	5:09	2.090	70.0	-	1400
Bavlna	60°C	9	55	3:29	1.560	108.0	53.00	1400
		10	55	3:29	1.600	110.0	53.00	1400
MIX	40°C	4.5	45	1:58	0.850	66.0	45.00	1400
		5	40	1:58	0.880	69.0	45.00	1400
15 min	40°C	1	40	0:30	0.330	22.0	55.00	800
		1	38	0:30	0.330	22.0	55.00	800
20°C	20°C	9	21	1:50	0.190	78.0	53.00	1400
		10	20	1:50	0.200	85.0	51.00	1400

## Špecifikácie

Opis	Hodnota	
Model	WDQA9014EVJMW*	WDQA1014EVJMW*
Kapacita prania/sušenia	9/6kg	10/6kg
Max. rýchlosť otáčok	1400 ot./min	
Čistá hmotnosť	70 kg	
Menovité napätie	220 V - 240 V ~	
Výkon vyhrievania	1500 W	
Výkon prania	250 W	
Výkon sušenia	1350 W	
Výkon odstrešovania	500 W	

## Rozmery (mm)

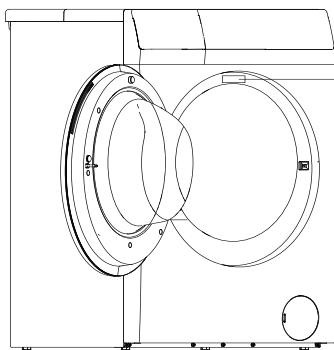


Index	Rozmer (mm)
A	595
B	845
C	540
D	590
E	635
F	1120

## Pokyny k distribučnímu systému Wi-Fi

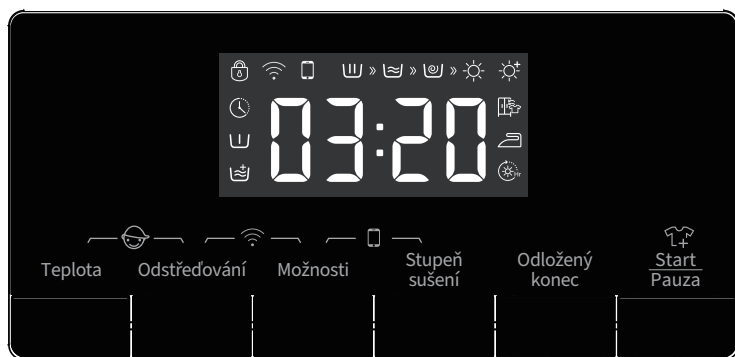
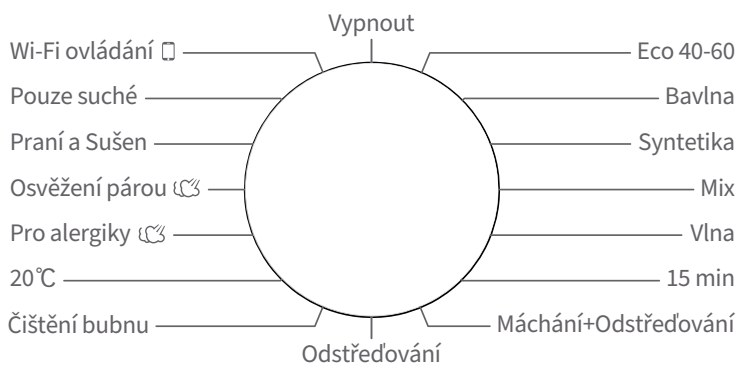


Naskenujte QR kód a stiahnite si aplikáciu



Nálepka s modelom

### Ovládací panel




## **[Ako aktivovať funkciu Wi-Fi?]**

1. Otočte gombík na program [wi-fi ovládání].
2. Funkciu Wi-Fi aktivujete súčasným stlačením tlačidiel [Odstředování] a [Možnosti] počas 3 sekúnd.
3. Stlačte a podržte tlačidlo [1] a na displeji sa zobrazí BON.
4. Po vykonaní krokov 1-3 je vaše zariadenie pripravené na pripojenie k internetu a potom môžete postupovať podľa návodu na ďalšej strane.
5. V opačnom prípade môžete zariadenie vypnúť a začať od prvého kroku.
6. Stlačte súčasne a podržte 3 sekundy tlačidla [Možnosti] a [Stupeň sušení], aby ste zapli modul diaľkového ovládania.


## **[2 spôsoby pripojenia môjho počítača k aplikácii?]**

### **Pripojenie cez Bluetooth: (najskôr musíte aktivovať Bluetooth)**

1. Po registrácii a prihlásení kliknite na Pridať spotrebiče.
2. Vyberte práčku.
3. Naskenujte QR/BAR kód na spotrebiči alebo môžete AUID/SN KÓD zadať manuálne. Ak nemôžete nájsť čiarový kód, kliknite na ikonu „Pomocník“ .
4. Kliknite na Nastaviť zariadenie.
5. Prečítajte si príručku, na obsluhu zariadenia postupujte podľa návodu k rozhraniu telefónu a potom kliknite na tlačidlo Ďalej.
6. Začnite hľadať nové spotrebiče.
7. Vyberte spotrebič, ktorý potrebujete.
8. Vyberte si svoju domácu sieť Wi-Fi, zadajte heslo a môžete ovládať spotrebiče cez aplikáciu.

### **Bez použitia Bluetooth:**

1. Po registrácii a prihlásení kliknite na Pridať spotrebiče.
2. Vyberte práčku.

3. Naskenujte QR/BAR kód na spotrebiči alebo môžete AUID/SN KÓD zadať manuálne. Ak nemôžete nájsť čiarový kód, kliknite na ikonu „Pomocník“ .
4. Kliknite na Nastaviť zariadenie.
5. Prečítajte si príručku, na obsluhu zariadenia postupujte podľa návodu k rozhraniu telefónu a potom kliknite na tlačidlo Ďalej.
6. Prečítajte si pokyny a kliknite na položku Nastavenia, potom vyberte položku Wi-Fi „HIS-XX-XXXX“.
7. Vráťte sa, prosím, do aplikácie, vyberte si svoju domácu sieť WiFi, zadajte heslo a môžete ovládať spotrebiče cez aplikáciu.

### **[Pripojenie viacerých používateľov]**

1. Otočte gombík na program [wi-fi ovládání].
2. Zapnite prepínač WiFi a povoľte modulu WiFi normálne pripojenie k sieti.
3. Stlačte súčasne [Odstředování] a [Stupeň sušení] a podržte 3 sekundy, na displeji sa zobrazí „BON“. Zariadenie prejde do stavu pripojenia.
4. Jeden spotrebič môže byť pripojený k viacerým domácnostiam.

### **[Odpojit' všetko]**

1. Otočte gombík na program [wi-fi ovládání].
2. Zapnite prepínač Wi-Fi a povoľte modulu Wi-Fi normálne pripojenie k sieti.
3. Stlačte súčasne a podržte 3 sekundy [Odstředování] a [Odložený konec], na
4. displeji sa zobrazí „C-B“. Vypnite a potom zapnite, aby sa noví používatelia mohli spárovať. Poznámka: po zrušení párovania musí byť spotrebič vypnutý, inak sa zrušenie párovania nepodarí.

### **[Poznámka]**

Pri manuálnom zapnutí zariadenia zostanú aktívne nastavenia modulu Wi-Fi zadane posledným používateľom. Továrenské nastavenia modulu WiFi sú vypnuté.

**Hisense**

life reimagined