

Hisense

life reimagined

NAVODILA ZA UPORABO ZA UPORABNIKA

Pred uporabo te enote natančno preberite ta navodila in jih shranite za nadaljnjo uporabo

WDQR1014EVAJM WD1014QRAWT
WDQR1014EVAJMS WD1014QRAWB
WDQR1014EVAJMT
WDQR1014EVAJMB
WD1014QRAW
WD1014QRAWS

Slovenščina

NAVODILA ZA UPORABO

VARNOSTNI PODATKI

PRED UPORABO PRALNO SUŠILNEGA STROJA

**PREVIDOSTNI UKREPI IN SPLOŠNA
PRIPOROČILA**

OPIS PRALNO SUŠILNEGA STROJA

ODPIRANJE VRAT V SILI

PRED PRVIM CIKLOM PRANJA

PRIPRAVA PRANJA

DETERGENTI IN DODATKI

SKRB IN VZDRŽEVANJE

VODNIK ZA ODPRAVLJANJE NAPAK

PREVOZ/RAVNANJE

ELEKTRIČNA POVEZAVA

VODNIK ZA NAMESTITEV

VARNOSTNI PODATKI

1. Proizvajalec si pridržuje pravico do kakršnih koli sprememb izdelka, ki bi se zdele potrebne ali koristne, ne da bi o tem obvestil v teh navodilih za uporabo.
2. Pred uporabo novega pralno sušilnega stroja natančno preberite navodila in jih shranite za poznejšo uporabo. Če ste navodila slučajno izgubili, zaprosite službo za pomoč strankam za elektronsko ali tiskano kopijo.
3. Prepričajte se, da je vtičnica dobro ozemljena in da je povezava z vodnim virom zanesljiva.
4. Naprave ne smejo uporabljati osebe (vključno z otroki) z zmanjšanimi fizičnimi, senzoričnimi ali duševnimi sposobnostmi ali pomanjkanjem izkušenj in znanja, razen če jim oseba, odgovorna za njihovo varnost, daje nadzor ali navodila glede uporabe naprave.
5. Napravo lahko uporabljajo otroci, stari 8 let in več, ter osebe z zmanjšanimi fizičnimi, senzoričnimi ali duševnimi sposobnostmi ali pomanjkanjem izkušenj in znanja, če so bili deležni nadzora ali navodil v zvezi z varno uporabo naprave in če razumejo vključene nevarnosti. Otroci se ne smejo igrati z napravo. Otroci ne smejo izvajati čiščenja in vzdrževanja naprave brez nadzora.
6. Otroke je potrebno nadzirati, da se ne igrajo z napravo.
7. Če je napajalni kabel poškodovan, ga mora zamenjati proizvajalec, njegov servisni agent ali podobno usposobljene osebe, da se izognete nevarnosti.
8. Uporabiti je potrebno nove complete cevi, ki so priložene napravi. Starih cevi ne smete ponovno uporabiti.

9. Pri napravah z odprtini za prezračevanje na dnu, preproga ne sme ovirati odprtini.
10. Otroke, mlajše od 3 let, je potrebno nadzirati.
11. Najvišji dovoljeni vhodni tlak vode za naprave, ki so namenjene za priključitev na vodovod je 1 MP, najnižji dovoljeni vhodni tlak je 0,1 MPa, za pravilno delovanje naprave.
12. **OPOZORILO:** Naprava se ne sme napajati preko zunanje naprave kot je časovnik in ne sme biti priključena v naprave za samodejno vklapljanje in izklapljanje.
13. Naprave ni dovoljeno uporabljati, če so bile za čiščenje uporabljene industrijske kemikalije.
14. Okoli naprave se ne smejo kopičiti vlakna (ne velja za naprave, namenjene prezračevanju skozi zunanost stavbe).
15. Zagotoviti je potrebno zadostno prezračevanje, da se prepreči povratni pretok plinov v prostor zaradi naprav, ki kurijo druga goriva, vključno z odprtimi ognji.
16. Neopranih izdelkov ne sušite v sušilnem stroju.
17. Izdelke, ki so bili umazani s snovmi, kot so jedilno olje, aceton, alkohol, bencin, kerozin, odstranjevalci madežev, terpentini, voski in sredstva za odstranjevanje voska, pred sušenjem v sušilnem stroju operite v vroči vodi z dodatno količino detergenta.
18. Izdelkov, kot so penasta guma (lateks pena), kape za tuširanje, nepremočljiv tekstil, predmeti z gumijasto podlago in oblačila ali blazine, opremljene z blazinicami iz penaste gume, ne smete sušiti v sušilnem stroju.

19. Mehčalce ali podobne izdelke je potrebno uporabljati v skladu z navodili.
20. Iz žepov odstranite vse predmete, kot so vžigalniki in vžigalice.
21. **OPOZORILO:** Naprave nikoli ne ustavite pred koncem sušenja, razen če se vsa oblačila hitro odstranijo, da se lahko toplota odvede.
22. Naprave ne smete namestiti za zaklenjenimi vrati, drsnimi vrati ali vrati s tečajem na nasprotni strani sušilnega stroja, da bi bilo vratom sušilnega stroja preprečeno popolno odprtje.
23. Največja zmogljivost sušenja je 6kg.
Največja zmogljivost pranja je 10kg.
24. Samo za gospodinjsko uporabo.
25. Naprava je namenjena uporabi v gospodinjstvu in v podobnih primerih, kot so:
 - prostori za kuhinjsko osebje v trgovinah, pisarnah in drugih delovnih okoljih;
 - kmečke hiše;
 - s strani strank v hotelih, motelih in drugih bivalnih okoljih;
 - prenočišča z zajtrkom;
 - površine za skupno uporabo v stanovanjskih blokih ali pralnicah.

PRED UPORABO PRALNO SUŠILNEGA STROJA

1. Odstranjevanje embalaže in pregled

- Po razpakiranju se prepričajte, da je pralno sušilni stroj nepoškodovan. V dvomu ne uporabljajte pralno sušilnega stroja. Obrnite se na servisno službo ali lokalnega prodajalca.
- Preverite, ali so na voljo dodatki in priloženi deli.
- Embalažne materiale (plastične vrečke, polistirenski deli itd.) hranite izven dosega otrok, saj so lahko nevarni.

2. Odstranite transportne vijake

- Pralno sušilni stroj je opremljen s transportnimi vijaki, da prepreči morebitne poškodbe notranjosti med prevozom. Pred uporabo stroja je nujno potrebno odstraniti transportne vijake.
- Po odstranitvi pokrijte odprtine s 4 priloženimi plastičnimi pokrovi.

3. Namestite pralno sušilni stroj

- Napravo premikajte, ne da bi jo dvignili za delovno ploščo.
- Napravo namestite na trdno in ravno talno površino, po možnosti v kot prostora.
- Zagotovite, da so vse štiri noge stabilne in trdno postavljene na tla in preverite, ali je pralno sušilni stroj popolnoma raven (uporabite vodno tehtnico).
- Prepričajte se, da preproga ali drug material ne ovira prezračevalnih odprtin na dnu pralno sušilnega stroja (če so na voljo pri vašem modelu).

4. Dovod vode

- Priključite cev za dovod vode v skladu s predpisi vašega lokalnega vodovodnega podjetja.
- Dovod vode - Odvisno od modelov:
 - Samo en dovod - Hladna voda
 - Dvojni dovod - Vroča in hladna voda
- Pipa za vodo: 3/4 navojni cevni priključek

5. Odtok

- Priključite odtočno cev na sifon ali jo pritrdite preko roba pomivalnega korita s priloženim "U" cevnim držalom.
- Če je pralno sušilni stroj priključen na integriran odtočni sistem, mora biti ta opremljen z odzračevalnikom, da se prepreči hkratno polnjenje in odvajanje vode (učinek sifoniranja).
- Odtočno cev varno pritrdite, da preprečite opeklino med odvodnjavanjem stroja.

6. Električna povezava

- Električni priklop mora izvesti usposobljen tehnik v skladu z navodili proizvajalca ter veljavnimi standardi in varnostnimi predpisi.
- Podatki o napetosti, porabi energije in zaščitnih zahtevah so navedeni na notranji strani vrat.
- Naprava mora biti v skladu z veljavnimi predpisi priključena na električno omrežje z vtičnico z ozemljitvenim priključkom. Pralno sušilni stroj mora biti ozemljen v skladu z zakonom. Proizvajalec zavrača vso odgovornost za materialno škodo ali poškodbe oseb ali živali zaradi neupoštevanja zgornjih navodil.
- Ne uporabljajte podaljškov ali več vtičnic. Prepričajte se, da je zmogljivost vtičnice dovolj močna, da poganja stroj med ogrevanjem.
- Pred kakršnim koli vzdrževanjem pralno sušilnega stroja ga izključite iz omrežja.
- Po namestitvi mora biti prek dvopolnega stikala ves čas zagotovljen dostop do omrežne vtičnice ali do odklopa iz omrežja.
- Pralno sušilnega stroja ne uporabljajte, če je bil med prevozom poškodovan. Obvestite servisno službo.
- Zamenjavo glavnega kabla sme izvajati samo servisna služba.
- Naprava se lahko uporablja samo za v gospodinjstvu za predpisane namene.

Najmanjše mere ohišja:

Širina: 615 mm

Višina: 855 mm

Globina: glej tabelo dimenzij


PREVIDOSTNI UKREPI IN SPLOŠNA PRIPOROČILA

1. Embalaža

- Embalažni material je v celoti mogoče reciklirati in je označen s simbolom za recikliranje ♻️. Pri odstranjevanju embalaže upoštevajte veljavne lokalne predpise.

2. Odstranjevanje embalaže in razgradnja starih pralno sušilnih strojev

- Pralno sušilni stroj je izdelan iz materialov za večkratno uporabo. Odstraniti ga je potrebno v skladu z veljavnimi lokalnimi predpisi o odstranjevanju odpadkov.
- Pred zavrženjem odstranite ostanke detergenta, zlomite kljuko na vratih in odrežite napajalni kabel, tako da pralno sušilni stroj postane neuporaben.

-  Naprava je označena v skladu z evropsko direktivo o odpadni elektronski in električni opremi (OEEO). S pravilnim zavrženjem tega izdelka boste pomagali preprečiti morebitne negativne posledice za okolje in zdravje ljudi, ki bi jih sicer lahko povzročilo neustrezno ravnanje z izdelkom.

Simbol na izdelku ali na priloženih dokumentih označuje, da s to napravo ne smete ravnati kot z gospodinjstskimi odpadki. Namesto tega ga je potrebno predati na ustrezno zbirno mesto za električno in elektronsko opremo. Zavrženje mora potekati v skladu z lokalnimi okoljskimi predpisi za odstranjevanje odpadkov. Za podrobnejše informacije o obdelavi, predelavi in recikliranju tega izdelka se obrnite na lokalni mestni urad, službo za odstranjevanje gospodinjstskih odpadkov ali trgovino, kjer ste izdelek kupili.

3. Prostor za namestitvev

- V bližini naprave ne shranjujte vnetljivih tekočin.

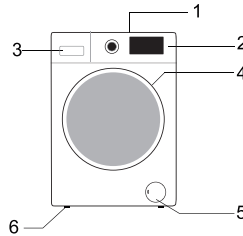
4. Varnost

- Naprave ne puščajte priključene na električno omrežje, kadar je ne uporabljate. Nikoli naprave ne vključujte ali izklaplajte iz omrežja z mokrimi rokami.
- Zaprite pipo.
- Pred čiščenjem in vzdrževanjem izklopite stroj ali ga izključite iz omrežja.

- Zunanost pralno sušilnega stroja očistite z vlažno krpo. Ne uporabljajte abrazivnih detergentov.
- Nikoli ne odpirajte vrat na silo.

OPIS PRALNO SUŠILNEGA STROJA

- 1 Delovna plošča
- 2 Nadzorna plošča
- 3 Dozirna posoda za detergent
- 4 Vrata
- 5 Pokrov odvodne črpalke in filtra
- 6 Nastavljive noge



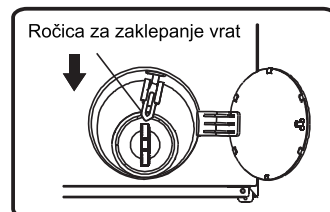
Postavitev in videz nadzorne plošče sta odvisna od modela.

ODPIRANJE VRAT V SILI

V primeru, da vrat zaradi izpada električne energije ali drugih posebnih okoliščin ne odprete, lahko za odpiranje uporabite ročico za zaklepanje vrat v sili, ki se nahaja pod pokrovom odtočne črpalke.

Opomba:

1. Te ročice ne uporabljajte, če stroj normalno deluje.
2. Pred uporabo se prepričajte, da se je notranji boben prenehal obračati, da temperatura ni visoka in da je nivo vode nižji od oblačil. Če je nivo vode višji od oblačil, odvedite vodo skozi odtočno cev (če je na voljo) ali s počasnim odvijanjem filtra.
3. Način delovanja: Odprite pokrov vrat odtočne črpalke, s pomočjo orodja povlecite ročico za zaklepanje in nato lahko vrata odprete (prikazano na sliki).



PRED PRVIM CIKLOM PRANJA

Za odvajanje odpadne vode, ki jo je med testiranjem uporabil proizvajalec, priporočamo, da izvedete kratek cikel pranja brez perila.

- 1 Odprite pipo.
- 2 Zaprite vrata.
- 3 V predal za glavno pranje v dozirni posodi nalijte malo detergenta (približno 30 ml).
- 4 Izberite in zaženite kratek program (glejte ločen hitri vodnik).

PRIPRAVA PRANJA

1. Razvrsti perilo po...

- Vrsta tkanine/nalepka s simbolom za nego
Bombaž, mešana vlakna, enostavna nega/sintetika, volna, izdelki za ročno pranje.
- Barva
Ločite barvne in bele izdelke. Nove barvne izdelke perite ločeno.
- Nalaganje
Izdelke različnih velikosti perite skupaj, da izboljšate učinkovitost pranja in porazdelitev v bobnu.
- Občutljivo
Majhne izdelke (npr. najlonske nogavice, pasovi itd.) in predmete s kavliji (npr. modrčki) perite v platneni vrečki ali vrečki z zadrgo. Vedno iz zaves odstranite obročke ali zaves z obročki perite znotraj bombažne vrečke.

2. Izpraznite vse žepe


Kovanci, varnostni zatiči itd. lahko poškodujejo vaše perilo, kot tudi boben naprave.

3. Zadrge

Zaprite zadrge in zapnite gumbe; ohlapne pasove ali trakove je potrebno povezati skupaj.

Odstranjevanje madežev

Avtomatična encimska faza programa običajno odstrani kri, mleko, jajca itd.

- Če želite odstraniti madeže rdečega vina, kave, čaja, trave, sadja itd., dodajte sredstvo za odstranjevanje madežev v predal za glavno pranje  v dozirn posodi za detergent.
- Močno umazano perilo po potrebi predhodno obdelajte z odstranjevalcem madežev.

Barvanje

- Uporabljajte samo barvila, primerna za pralne stroje.
- Sledite navodilom proizvajalca.
- Plastični in gumijasti deli pralnega stroja so lahko obarvajo z barvili.

Nalaganje perila

- 1 Odprite vrata.
- 2 Boben napolnite s posamičnimi kosi perila ohlapno. Pazite, da boben ni prenapolnjen.
Upoštevajte priporočeno polnitev, ki je podana v kratkih navodilih.
Opomba: Preobremenitev stroja bo povzročila nezadovoljive rezultate pranja in nagubano perilo.
- 3 Zaprite vrata.

DETERGENTI IN DODATKI

Za stroj s sprednjim polnjenjem vedno uporabljajte visoko učinkovit detergent z malo pene.

Izbira detergenta je odvisna od:

- Vrsta blaga (bombaž, enostavna nega/sintetika, občutljivi izdelki, volna).
Opomba: Za pranje volne uporabljajte samo posebne detergente
- Barve perila
- Temperatura pranja
- Stopnja in vrsta umazanije

Opombe:

Morebitne belkaste ostanke na temnih tkaninah povzročajo netopne spojine, ki se uporabljajo v sodobnih detergentih v prahu brez fosfatov. Če se to zgodi, otresite ali očistite tkanino oziroma uporabite tekoče detergente. Uporabljajte samo detergente in dodatke, posebej izdelane za gospodinjke pralne stroje. Ko uporabljate sredstva za odstranjevanje vodnega kamna, barvila ali belila za predpranje, se prepričajte, da so primerni za uporabo v domačih pralnih strojih. Sredstva za odstranjevanje vodnega kamna lahko vsebujejo izdelke, ki lahko poškodujejo vaš pralni stroj. Ne uporabljajte topil (npr. terpentini, bencin). Ne perite tkanin, obdelanih s topli ali vnetljivimi tekočinami.

Odmerjanje

Upoštevajte priporočila za odmerjanje na embalaži detergenta. Odvisno je od:

- Stopnje umazanosti perila.
- Količine perila v bobnu
sledite navodilom proizvajalca detergenta za polno obremenitev;
polovična obremenitev: 3/4 polne obremenitve;
najmanjša obremenitev (približno 1 kg): 1/2 polne obremenitve;
- Trdote vode na vašem območju (za informacije se obrnite na svoje vodno podjetje).
Mehka voda zahteva manj detergenta kot trda voda.

Opombe:

Preveč detergenta lahko povzroči prekomerno nastajanje pene, kar zmanjša učinkovitost pranja. Če pralni stroj zazna preveč pene, lahko prepreči ožemanje. Pomanjkanje detergenta lahko občasno povzroči sivo perilo in tudi kalcinira ogrevalni sistem, boben in cevi.

Kam dozirati detergent in dodatke

Predal za detergent ima tri prekate (slika "A ali B").

Predal za detergent

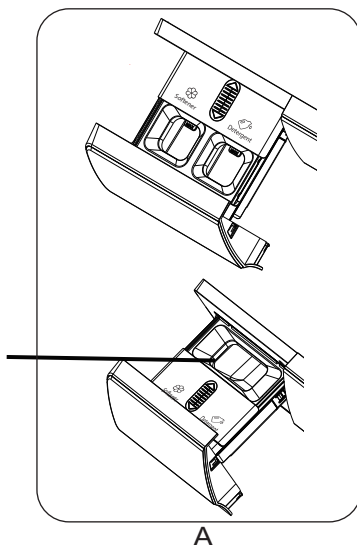
- Detergent
- Odstranjevalec madežev
- Mehčalec vode (razred trdote vode 4)

Predal za mehčalec

- Mehčalec za tkanine
Dodatke vlivajte samo do oznake "MAX".

Predal za detergent v prahu

Ko je funkcija samodejnega odmerjanja preklicana, dajte detergent v ta predal.



Opombe:

- Detergente in dodatke hranite na varnem in suhem mestu, izven dosega otrok.
- Da preprečite težave z odmerjanjem pri uporabi visoko koncentriranih praškastih in tekočih detergentov, uporabite posebno kroglico ali vrečko detergenta, ki je priložena detergentu, in jo postavite neposredno v boben.
- Pri uporabi sredstev za odstranjevanje vodnega kamna, belil ali barvil se prepričajte, da so primerni za pralne stroje. Sredstva za odstranjevanje vodnega kamna lahko vsebujejo spojine, ki lahko poškodujejo dele vašega pralnega stroja.
- V pralnem stroju ne uporabljajte topil (npr. terpentini, bencin).

SKRB IN VZDRŽEVANJE

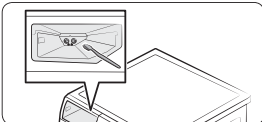
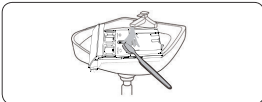
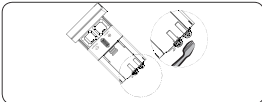
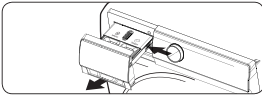
Zunanost naprave in nadzorna plošča

- Lahko se opere z mehko in vlažno krpo.
- Uporabite lahko tudi malo nevtralnega detergenta.
- Posušite z mehko krpo.

Tesnilo vrat

- Po potrebi očistite z vlažno krpo.
- Redno preverjajte stanje tesnila vrat.

Dozirniki detergenta



1. Medtem ko držite ročico za sprostitvev na notranji strani predala, potisnite predal in ga odstranite iz stroja.
2. Odprite pokrova obeh predalov, dodajte vodo in pretresite, da zrahljate/odstranite ostanke detergenta. Ponavljajte, dokler ni čisto.
3. Zaporne zatiče obeh predalov očistite z mehko krtačo.
4. Sestavne dele predala očistite pod tekočo vodo z mehko krtačo.
5. Očistite vdolbino predala v stroju z mehko krtačo. Poskrbite, da očistite zatiče s pokrovi, da preprečite zamašitev.
6. Ko končate čiščenje, potisnite predal nazaj v položaj in zagotovite, da se prosto premika v položaju.

Filter

Priporočamo, da filter redno preverjate in čistite vsaj dvakrat ali trikrat letno.

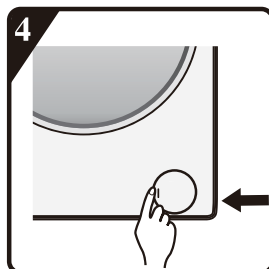
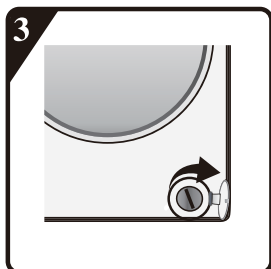
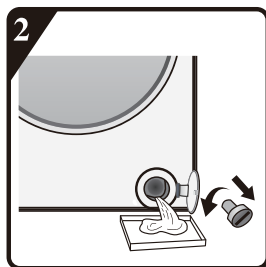
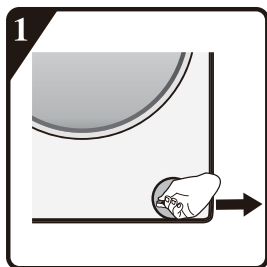
Posebej še:

- Črpalka ne črpa vode iz bobna ali če je perilo neožeto.
- Če je črpalka blokirana s tujkom (npr. gumbi, kovanci ali varnostnimi zatiči).

POMEMBNO: Pred čiščenjem filtra se prepričajte, da se je voda v bobnu pralno sušilnega stroja ohladila.

- 1 Stroj ustavite in izključite iz omrežja.
- 2 V majhno odprtino na pokrovu črpalke vstavite odstranjevalno orodje, kot je izvijač in pokrov črpalke z veliko močjo pritisnite navzdol ter ga odprite.

- 3 Postavite ravno posodo pod ohišje filtra in nato s pomočjo nameščene cevke za odvajanje vode v sili odstranite vodo iz bobna. Nato popolnoma odvijte filter v nasprotni smeri urnega kazalca in ga odstranite.
- 4 Očistite filter in ohišje filtra.
- 5 Preverite, ali se rotor črpalke prosto giblje.
- 6 Znova vstavite filter in ga privijte do konca v smeri urnega kazalca.
- 7 Zaprite pokrov odtočne črpalke



Cev za dovod vode

Redno preverjajte cev za dovod vode zaradi krhkosti in razpok ter jo po potrebi zamenjajte z novo enako cevjo (na voljo pri servisni službi ali specializiranem prodajalcu).

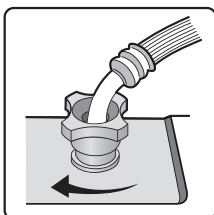
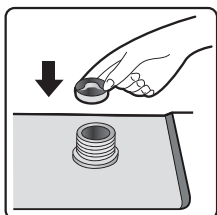
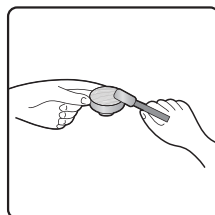
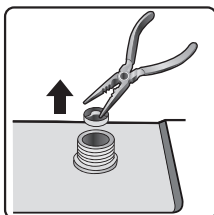
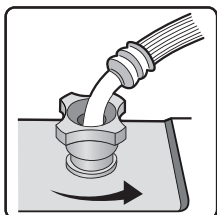
Čiščenje mrežastega filtra v cevi za dovod vode

Mrežasti filter redno preverjajte in čistite. Nahaja se v dovodnih ceveh, ki so prikazane na slikah "D".

- 1 Zaprite pipo in odvijte dovodno cev.
- 2 Očistite notranji mrežasti filter in privijte cev za dovod vode nazaj na pipo.
- 3 Odvijte dovodno cev na zadnji strani pralnega stroja.
- 4 Z univerzalnimi kleščami odstranite mrežasti filter s priključka pralnega stroja in ga očistite.
- 5 Namestite mrežasti filter in ponovno privijte dovodno cev.
- 6 Odprite pipo in zagotovite, da so priključki popolnoma vodotesni.



D



VODNIK ZA ODPRAVLJANJE NAPAK

Vaš pralno sušilni stroj je opremljen z različnimi samodejnimi varnostnimi funkcijami odvisno od modela. To omogoča pravočasno odkrivanje napak in ustrezen odziv varnostnega sistema. Napake so pogosto tako majhne, da jih je mogoče odpraviti v nekaj minutah.

Pralno sušilni stroj se ne zažene, lučke ne svetijo.

Preverite, ali:

- Omrežni vtič je vstavljen v vtičnico in napajanje je 'VKLOPLJENO'.
- Stenska vtičnica deluje pravilno (za preskus uporabite namizno svetilko ali podobno napravo).

Pralni stroj se ne zažene...

Preverite, ali:

- So vrata pravilno zaprta;
- Je bil pritisnjen gumb "**Start/Pavza**";
- Zasveti lučka "Zaprta dotok vode". Odprite pipo za vodo in pritisnite gumb "**Start/Pavza**".

Stroj se med programom ustavi (odvisno od modela)

Preverite, ali:

- Preverite, ali je v notranjosti preveč pene. Stroj prične s postopkom za odstranjevanje pene. Stroj se bo po določenem obdobju znova samodejno zagnal.
- Aktiviran je varnostni sistem pralnega stroja (glejte "Tabelo z opisi napak").

Na koncu pranja v predalu za detergente ostanejo ostanki detergenta in dodatkov.

Preverite, ali:

- Sta pokrovna rešetka predala za mehčalec in pokrovna rešetka predala za detergent pravilno nameščena v dozirniku za detergent in so vsi deli čisti (glejte "Nega in vzdrževanje");

- Zadosten dovod vode. Mrežasti filtri v cevi za dovod vode so lahko zamašeni (glejte “Nega in vzdrževanje”);

Stroj vibrira med ožemanjem.

Preverite, ali:

- Je pralno sušilni stroj pravilno nameščen na ravni površini
- Transportni vijaki so bili odstranjeni. Pred uporabo stroja je nujno potrebno odstraniti transportne vijake.

Slabo ožeto perilo.

Pralno sušilni stroj ima sistem za razporejanje perila v bobnu pred ožemanjem. Če perete posamezne težke predmete (npr. kopalne plašče), lahko sistem, da zaščiti pralni stroj, samodejno zmanjša hitrost ožemanja ali celo popolnoma prekine ožemanje, če zazna preveliko neravnovesje teže perila v bobnu tudi po več zagonih.

- Če je perilo po koncu cikla še vedno mokro, odstranite nekaj kosov perila in ponovite ožemanje.
- Prekomerno nastajanje pene lahko prepreči ožemanje. Uporabite pravilno količino detergenta.
- Preverite, da izbirnik hitrosti ožemanja ni nastavljen na “0”.

Če ima vaš pralno sušilni stroj prikazovalnik časa: prvotno prikazani čas programa se podaljša/skrajša:

Pralno sušilni stroj lahko prilagodi čas trajanja programa, da se prilagodi dejavnikom, ki lahko vplivajo na čas programa pranja, npr.:

- Prekomerno penjenje;
- Neravnovesje zaradi težkih kosov perila;
- Podaljšan čas gretja zaradi znižane temperature dovodne vode;

Zaradi takšnih vplivov se čas preračuna in po potrebi posodobi. Poleg tega v fazi dozirnja vode pralno sušilni stroj določi obremenitev in po potrebi ustrezno prilagodi prikazan začetni čas programa. Med takšnimi obdobji posodobitve se na prikazovalniku časa prikaže animacija.

Napaka pri vročem/hladnem polnjenju - za modele z dvojnimi dovodi vode

Če želite priključiti dovod vroče in hladne vode (slika 1):

1. Rdeče označeno dovodno cev pritrдите na pipo za vročo vodo in na dovodni ventil z rdečim filtrom na zadnji strani stroja.
2. Drugo dovodno cev pritrдите na pipo za hladno vodo in na dovodni ventil z modrim filtrom na zadnji strani stroja.

Prepričajte se:

- a) Cevi so tesno pritrjene
- b) Ne zamenjajte njihovega položaja (na primer: hladno polnjenje v vroči dovodni ventil in obratno).

Če želite priključiti samo hladno polnjenje, sledite spodnjim navodilom (slika 2):

1. Potrebujete Y-razcepni konektor. Kupite ga lahko pri lokalnem dobavitelju strojne opreme ali vodovodnem dobavitelju.
2. Y-razcepni konektor pritrдите na pipo za hladno polnjenje.
3. S priloženima cevema priključite dva dovodna ventila na zadnjem delu stroja na Y-razcepni konektor.

Za modele z enim dovodom

Dovodno cev pritrдите na pipo s hladno vodo in na dovodni ventil na zadnji strani stroja (slika 3).

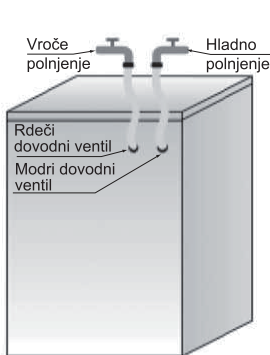
Poskrbite, da:

So vse cevi tesno pritrjene.

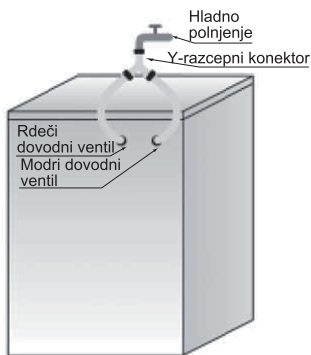
Otrokom ne dovolite, da se igrajo, plezajo na stroj, se nahajajo v bližini ali znotraj vašega pralno sušilnega stroja.

Upoštevajte, da se med cikli pranja lahko temperatura površine vrat ob oknu poveča.

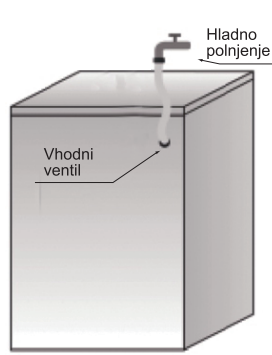
Kadar stroj uporabljate v bližini otrok, je potreben poostren nadzor.



Slika 1



Slika 2



Slika 3

C. Napake med delovanjem

Pralno sušilni stroj se ustavi, ko se program izvaja. Na zaslonu se prikažejo napake "F13", "F14", "F24", ali pa "F04" do "F98" ali "Unb".

Seznam napak	
Izpisano na digitalnem zaslonu	Opis napake
"F01"	Napaka dotoka vode
"F03"	Napaka črpanja vode iz stroja
"F13"	Napaka zaklepanja vrat
"F14"	Napaka odklepanja vrat
"F24"	Preliv ali preveč pene.
napaka, "F04-F98"	Napaka elektronskega modula.
"Unb"	Opozorilo za nerazporejeno perilo.

a. "F01" izpis na zaslonu

Stroj nima dotoka vode ali priteka premalo vode v stroj. Preverite:

- Pipa je popolnoma odprta in ima dovoljšen dovolj velik tlak vode.
- Cev za dovod vode je zavita.
- Mrežni filter v cevi za dovod vode je blokiran (glejte vzdrževanje in popravilo).
- Dovodna cev je zamrznjena.

Po odstranitvi napake pritisnite tipko "Start/Pavza".

Če se napaka ponovi, se obrnite na servisno službo (glejte Servisna služba).

b. "F03" izpis na zaslonu

V pralno sušilnem stroju je ostala voda in prekine delovanje programa. Izklopite stroj in izključite napajanje. Preverite:

- Odtočna cev je zavita.
- Filter v odtočni črpalki je blokiran (glejte čiščenje filtra v odtočni črpalki).

POMEMBNO: Pred pričetkom izpuščanja vode v sili se prepričajte, da se je voda ohladila.

Ponovno priključite napravo.

Izberite in zaženite program "Ožemi" ali pritisnite gumb "On/off" (Vklop/Izklop) za najmanj 3 sekunde in znova zaženite zeleni program.

Če se napaka ponovi, se obrnite na servisno službo (glejte "Servisna služba").

Če se prikaže napaka "F13"

Zaklepanje vrat ni normalno. Zaženite program trikrat, da preverite, ali so vrata zaprta.

Ponovno jih odprite ali zaprite.

Po odpravi napake pritisnite tipko "Start/Pavza". Če se napaka ponovi, odklopite napajanje in se obrnite na servisno službo.

Če se prikaže "F14"

Napaka odklepanja vrat.

Ukrep: Pritisnite gumb »Start/Pavza«. Pralno sušilni stroj bo poskušal odkleniti vrata. Opozorilo se bo izpisano, dokler se vrata ne odklenejo. Ali pritisnite gumb "On/Off" (Vklop/Izklop), da znova zaženete pralni stroj, in alarm bo odstranjen.

Če se prikaže napaka "F24"

Napaka preлива. Napako prekinite s tipko "Start/Pavza".

Izberite in zaženite zahtevani program. Če se napaka ponovi, odklopite napajanje in se obrnite na servisno službo.

Izpis napak od "F04" do "F98"

Napaka elektronskega modula.

Pritisnite gumb "On/Off" (Vklop/Izklop) za 2 sekundi, da izklopite stroj. Ko je napaka odpravljena, pritisnite gumb "On/Off" (Vklop/Izklop). Če se napaka ponovi, odklopite napajanje in se obrnite na poprodajni servis.

Izpis napake "Unb"

Odprava napake nerazporeditve perila v bobnu

1. Rahljanje perila

Pritisnite gumb "On/Off" (Vklop/Izklop) za 2 sekundi za izklop, odprite vrata, pretresite oblačila in jih dajte nazaj v pralni stroj, nato izberite program "ožemi" za ponovno sušenje.

2. Pramalo perila v bobnu

Pritisnite gumb "On/Off" (Vklop/Izklop) za 2 sekundi za izklop, odprite vrata, vstavite eno ali dve brisači in nato izberite program »ožemi« za ponovno sušenje.

Preden se obrnete na servisno službo:

- 1 Težavo poskusite odpraviti sami (glejte "Vodnik za odpravljanje težav").
- 2 Ponovno zaženite program, da preverite, ali se je težava rešila sama.
- 3 Če pralni stroj še naprej deluje nepravilno, pokličite servisno službo.

PREVOZ/RAVNANJE

Naprave med prevozom nikoli ne dvigujte za delovno ploščo.

- 1 Izvlecite priključno vrstico.
- 2 Zaprite pipo.
- 3 Odklopite dovodno in odtočno cev.
- 4 Odstranite vso vodo iz cevi in naprave (glejte "Odstranjevanje filtra", "Odvajanje odpadne vode")
- 5 Namestite transportne vijake (obvezno)
- 6 Stroj tehta več kot 55 kg, za premikanje sta potrebni dve osebi.

ELEKTRIČNA POVEZAVA

Uporabljajte samo vtičnico z ozemljitveno povezavo.

- Ne uporabljajte podaljškov ali večnamenskih vtičnic.
- Oskrba z elektriko mora ustrezati trenutni nazivni moči naprave 10 A.
- Električni priključki morajo biti izvedeni v skladu z lokalnimi predpisi.
- Električni kabel lahko zamenja izključno pooblaščen električar.

ELEKTRIČNA POVEZAVA



VODNIK ZA NAMESTITEV



NEPRAVILNA NAMESTITEV LAHKO VZROČI HRUP, PREKOMERNE VIBRACIJE IN PUŠČANJE VODE.

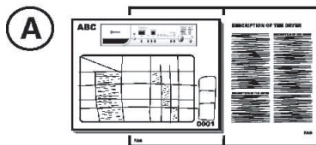
NAPRAVE NIKOLI NE DVIGUJTE ZA DELOVNO PLOŠČO.

- Pred uporabo preberite "VODNIK ZA NAMESTITEV".
- "VODNIK ZA NAMESTITEV" shranite za poznejšo uporabo.
- Splošna priporočila o odstranjevanju embalaže preberite v NAVODILIH ZA UPORABO.

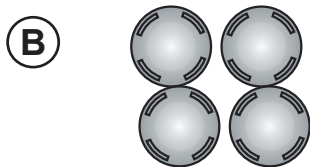
- Paket z majhnimi predmeti



Navodila za uporabo, vodnik za namestitev,
garancijski list (odvisno od modela)



4 plastični pokrovčki



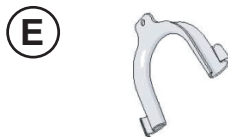
Ključ za nastavitev nogic



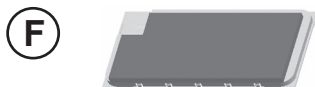
- Dovodna cev (znotraj stroja ali že nameščena)
Cev za hladen dovod
Cev za vroč dovod (če je na voljo, odvisno od modela)



- "U"-upogib (znotraj naprave ali že nameščen)



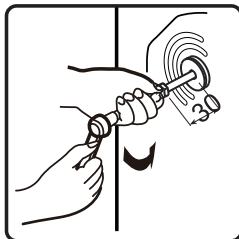
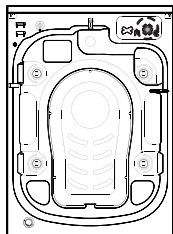
- Dno(odvisno od modela)



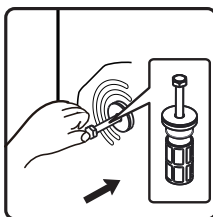
PRED UPORABO PRALNO SUŠILNEGA STROJA ODSTRANITE TRANSPORTNE VIJAKE!

Pomembno: Neodstranjeni transportni vijaki lahko poškodujejo napravo.

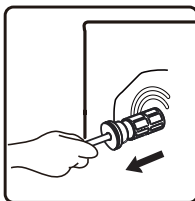
- 1 Vse transportne vijake odvijte s ključem v smeri puščice za približno 30 mm (ne do konca).



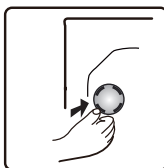
- 2 Štiri transportne vijake potiskajte vodoravno v smeri navznoter in sprostite transportni trak.



- 3 Izvlecite transportni vijak skupaj z gumijastim in plastičnim delom.



- 4 Za zagotovitev varnosti in zmanjšanje hrupa namestite pokrov transportnega vijaka, ki je priložen enoti (glejte prilogo, ki je priložena enoti). Nagnite in vstavite transportni vijak v luknjo in ga pritiskajte v prikazani smeri, dokler ne zaskoči.



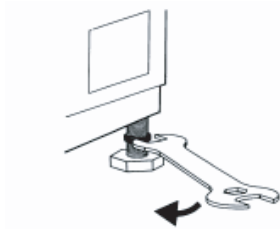
Pomembno: Transportne vijake in ključ hranite za prihodnji prevoz naprave in v tem primeru transportne vijake ponovno namestite v obratnem vrstnem redu.

PRILAGODITEV NOGIC

Naprava mora biti nameščena na trdni in ravni površini tal (po potrebi uporabite vodno tehtnico). Če bo naprava nameščena na lesena tla, težo razporedite tako, da jo položite na list vezanega lesa velikosti 60 x 60 cm debeline najmanj 3 cm in ga pritrдите na tla. Če so tla neravna, po potrebi prilagodite 4 izravnalne noge; pod noge ne vstavljajte kosov lesa itd.

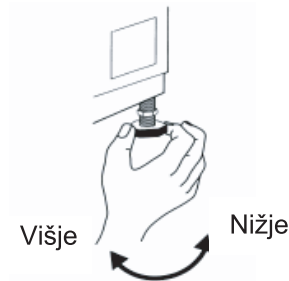
5

S ključem popustite matico v smeri urnega kazalca (glejte puščico).



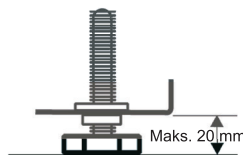
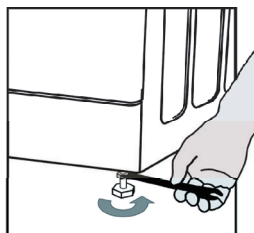
6

Stroj rahlo dvignite in z vrtenjem prilagodite višino nogice.



7

Pomembno: matico privijte tako, da jo obračate v nasprotni smeri urnega kazalca proti ohišju naprave.

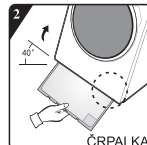



NAMEŠČANJE DNA

Za tišje delovanje je stroju priloženo dno (velja samo za nekatere modele). Po namestitvi dna se bo raven hrupa močno zmanjšala.

8 Navodila za namestitev dna za zmanjšanje hrupa

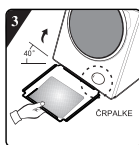
A: Na stran spodnje plošče pokrova s črkami "PUMP" prilepite akustično volno. Pri namestitvi spodnjega pokrova nagnite pralni stroj za 30°- 40°, obrnite stran z zvočno izolacijo navzgor in pritrдите "PUMP" na vogal pokrova na položaj črpalke v pralnem stroju.



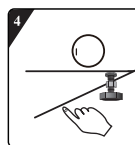
B:  Pred namestitvijo dna za zmanjšanje hrupa poravnajte in prilepite zvočno absorpcijsko volno z vtisom pravokotno in vzdolž spodnje plošče (ta postopek pri nekaterih modelih brez zvočne absorpcijske volne ni potreben).



Odstranite površinski papir na dvostranskem traku na štirih straneh spodnje plošče.



Stroj nagnite pod kotom 40° in pustite stran s pravokotno zarezo obrnjeno proti sprednjemu delu pralnega stroja, kot je prikazano na sliki. Vstavite stran s poševno zarezo med dva nožna vijaka na zadnji strani pralnega stroja. Namestite spodnjo ploščo in se prepričajte, da se tesno stika z dnom pralnega stroja.

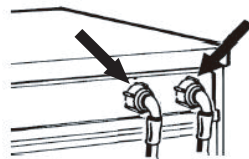


Ročno pritisnite dvostranski trak na štiri strani, da trdno pritrдите ploščo za zmanjšanje hrupa na ohišje stroja.

PRIKLJUČITE CEV ZA DOVOD VODE

Vroče (odvisno od modela) Hladno

9 Če cev za dovod vode še ni nameščena, jo je potrebno priviti na stroj. Modro označena cev je namenjena samo hladni vodi. Pri modelih z dvojnim dovodom je potrebno priključiti tudi rdečo dovodno cev.



10 Ročno privijte dovodno cev na pipo in privijte matico.

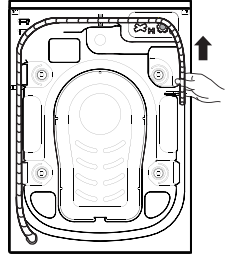
Pozor:

- Brez pregibov cevi!
- Naprava **ne sme** biti priključena na mešalno pipo grelnika vode brez pritiska.
- Preverite vodotesnost priključkov tako, da pipo popolnoma odprete.
- Če je cev prekratka, jo zamenjajte s cevjo primerne dolžine, ki je odporna na pritisk (1000 kPa min)
- Redno preverjajte dovodno cev če ima razpoke ter jo po potrebi zamenjajte.
- Pralni stroj lahko priključite brez nepovratnega ventila.

PRIKLJUČITE ODVODNO CEV

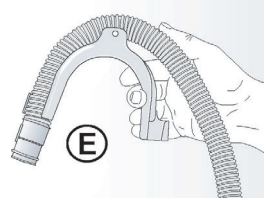
11

Če je odvodna cev nameščena, kot je prikazano spodaj:
Odpnite jo samo z desne sponke (glejte puščico)



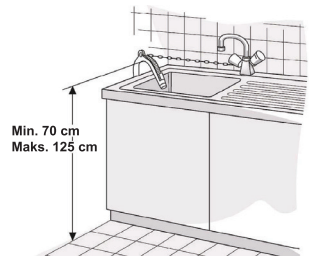
12

Odvodno cev priključite na odtok ali pa jo pritrdite preko roba umivalnika s pomočjo "U" upogiba.
Na koncu odvodne cevi namestite "U" upogib E, če še ni nameščen.



Opombe:

- Poskrbite, da v odvodni cevi ni prepogibov.
- Cev pritrdite na način, da ne more pasti. Stroj po fazi pranja odvede vročo vodo.
- Majhni umivalniki za roke niso primerni.
- Za podaljšanje uporabite isto vrsto cevi in pritrdite povezave s sponkami.
- Maks. skupna dolžina odvodne cevi: 2,50 m



Hisense

life reimagined