

Hisense

EN

5.1.2CH Soundbar with Wireless Subwoofer

Model: U5120GW

Quick Start Guide



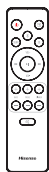
COMPATIBLE WITH



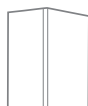
What's in the Box



Main Unit



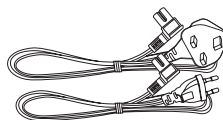
Remote Control /
AAA Batteries x 2



Wireless Subwoofer



Wall Mounting Screws (x2) / Brackets (x2) /
Bracket Screw (x4) / Wall Anchors (x4)



AC power Cord *
x 2



HDMI Cable



User Manual /
Quick Start Guide

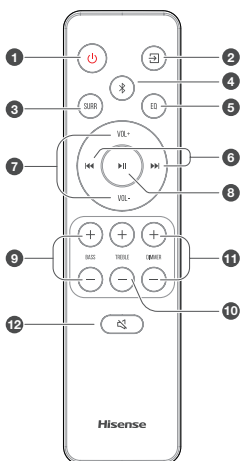


OPTICAL Cable

* Power cord quantity and plug type vary by regions.

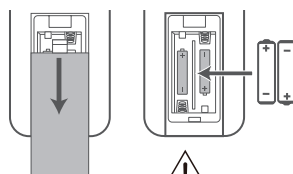
1 Remote Control

- ⏻ Switch the unit between ON and STANDBY mode.
- 📺 Select the play function.
- SURR Adjust the surround ON/OFF.
- 📶 (BT) Select the Bluetooth mode. Press and hold the 📶 (BT) button to activate the pairing function in Bluetooth mode or disconnect the existing paired Bluetooth device.
- EQ Select a preset sound effect.
- ⏮ / ⏭ Skip to previous/next track in BT / USB mode.
- VOL +/- Increase/decrease the volume level.
- ⏸ Play/pause/resume playback in BT / USB mode. Press and hold the ▶▶ button for 3s to enter setup menu. Confirm a selection.
- BASS +/- Adjust bass level.
- TREBLE +/- Adjust treble level.
- DIMMER +/- Adjust display brightness.
- 🔇 (MUTE) Mute or resume the sound.



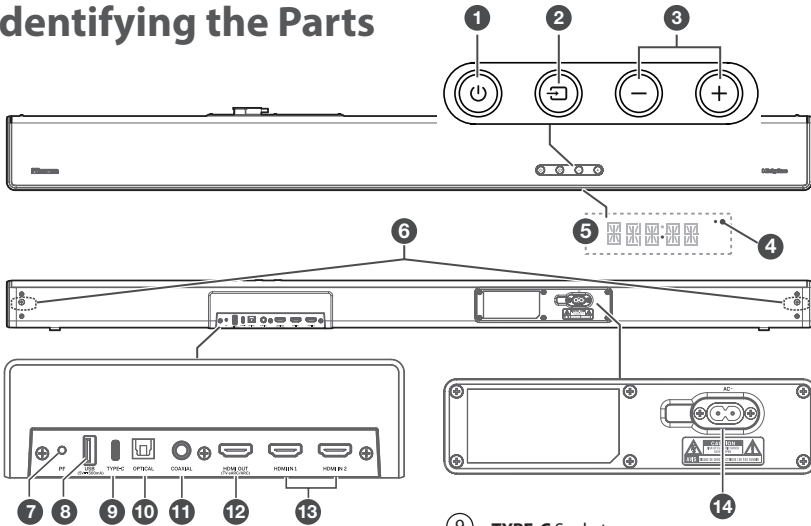
Replace the Remote Control Battery

- Press and slide the back cover to open the battery compartment of the remote control.
- Insert two AAA size batteries. Make sure the (+) and (-) ends of the batteries match the (+) and (-) ends indicated in the battery compartment.
- Close the battery compartment cover.



- Do not mix old and new batteries;
- Do not mix alkaline, standard (Carbon-Zinc) or rechargeable (Ni-Cd, Ni-MH, etc.) batteries.

2 Identifying the Parts



① ⏻ (ON/OFF) button

State	Action	Function
On		<ul style="list-style-type: none"> Follow source state
Semi Standby	Press once	<ul style="list-style-type: none"> Wi-Fi is still on. It still supports Play-Fi and Airplay2.
Eco Standby	Press and hold 5 seconds	<ul style="list-style-type: none"> Wi-Fi is off. The product enters the lower power consumption mode. Restarting the system will take a relatively longer time.

② (SOURCE) button

Select the play function.

③ VOL+/VOL- buttons

Increase/decrease the volume level.

④ Wi-Fi LED indicator

LED State	Status
Blink	Wi-Fi Access Point (AP) mode
Double blink	Wi-Fi Protected Setup (WPS) mode
Constant on	Connected / Paired successful

⑤ Display Window / Remote Control Sensor

Show the current status.
Receive signal from the remote control.

⑥ Screws

Remove the screws then install the wall mounting screws into the back of the unit.

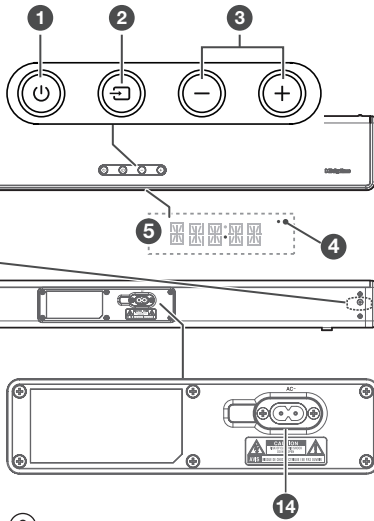
⑦ PF (Wi-Fi Setup) button

- Trigger Wi-Fi setup for Play-Fi.
- Press and hold the button:

8 seconds	Wi-Fi Access Point (AP) mode
3 seconds	Wi-Fi Protected Setup (WPS) mode

⑧ USB Socket

Insert the USB device to play music.



⑨ TYPE-C Socket

For the Dongle of wireless rear surround speaker.

① The surround kit needs to be purchased separately. This port can't be used to connect to other Type C devices.

⑩ OPTICAL Socket

Use to connect to the OPTICAL OUT socket on an external device.

⑪ COAXIAL Socket

Use to connect to the COAXIAL OUT socket on an external device.

⑫ HDMI OUT (TV eARC/ARC) Socket

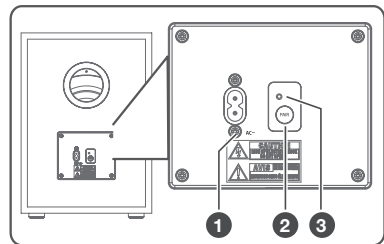
The port for connecting a TV. The port supports the eARC/ARC HDMI feature, which allows the soundbar to play audio that originates on the connected TV.

⑬ HDMI IN (1/2) Sockets

Two HDMI ports for connecting HDMI source devices, such as a DVD player, Blu-ray Disc™ player, or gaming console. Note that only one HDMI input is usable at a time.

⑭ AC~ Socket

Connect to power supply.



Wireless Subwoofer

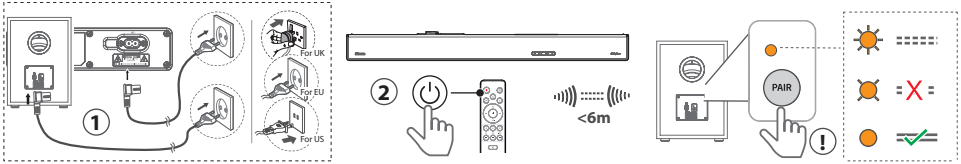
① AC~ Socket

② PAIR button

③ PAIR Indicator

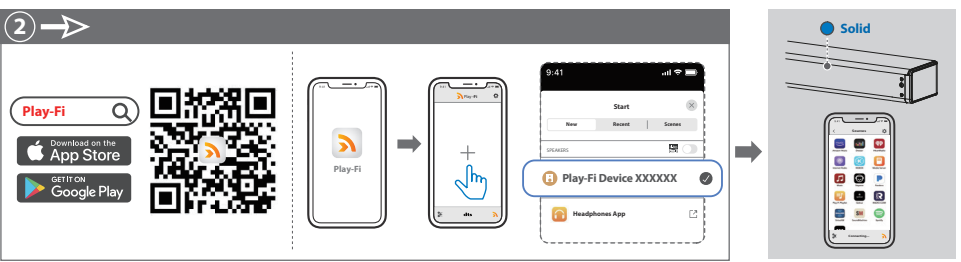
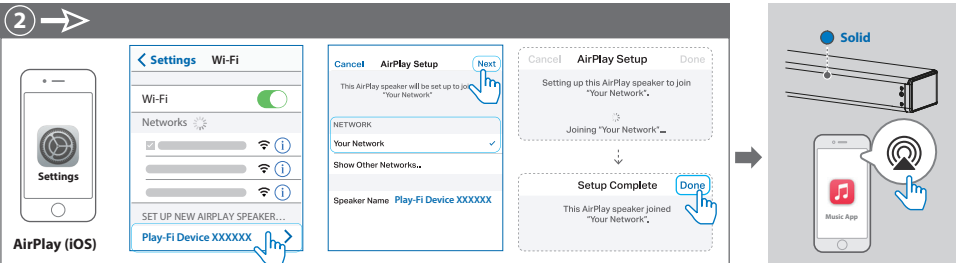
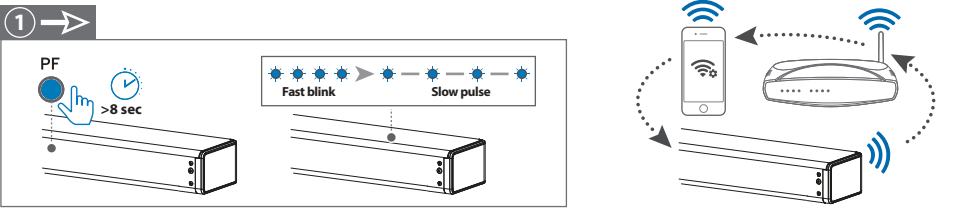
3 Pair up with the subwoofer

The subwoofer and the soundbar will be paired automatically when both are powered on.
 Ⓛ If no audio from the wireless subwoofer can be heard, manually pair up the subwoofer.

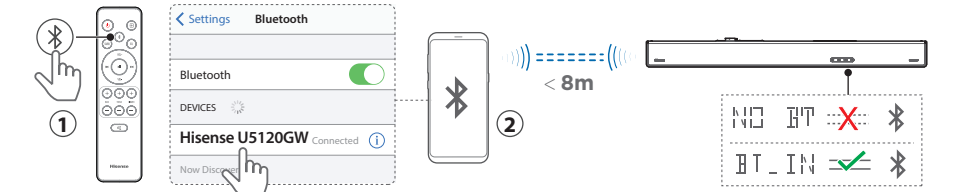


* Power cord quantity and plug type vary by regions.

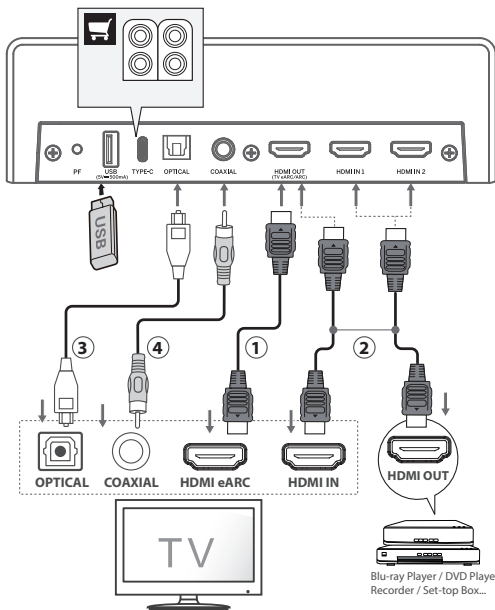
4 Connect to Wi-Fi (📶)



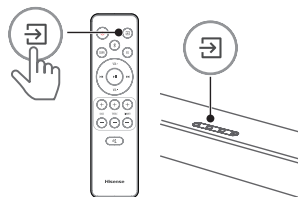
5 Bluetooth Operation (📶)



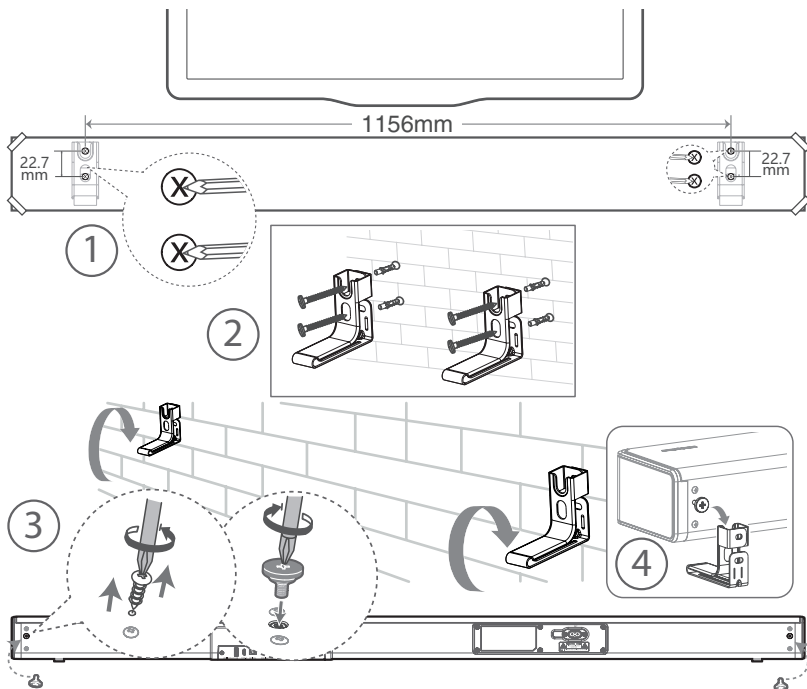
6 Select the play function ()



Display	Mode
ARC EARC	ARC
HDMI 1	HDMI IN 1
HDMI 2	HDMI IN 2
OPT	OPTICAL
COAX	COAXIAL
BT_IN NO_BT	Bluetooth Connected Connection
USB	USB



7 Wall Mounting



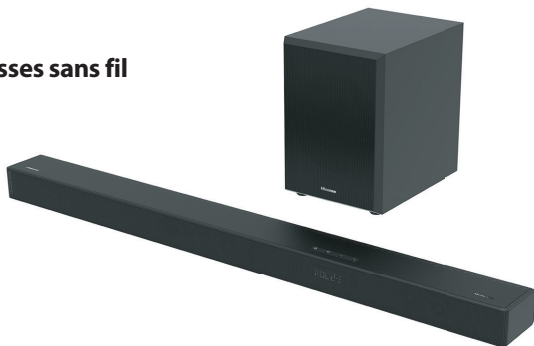
Hisense

FR

Barre de son 5.1.2CH avec caisson de basses sans fil

Modèle : U5120GW

Guide de démarrage rapide

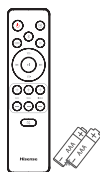


COMPATIBLE WITH



Contenu de la boîte

Unité principale

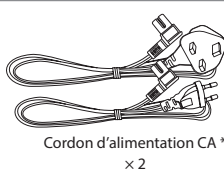


Télécommande / piles AAA x 2

Caisson de basses sans fil



Vis de montage mural (x 2) / Supports (x 2) /
Vis de support (x 4) / Ancrages muraux (x 4)



Cordon d'alimentation CA *
x 2



Câble HDMI



Manuel d'utilisation /
Guide de démarrage rapide

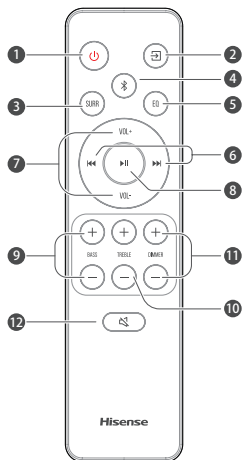


Câble OPTIQUE

* Le nombre de cordons d'alimentation fournis et le type de prise varient selon les régions

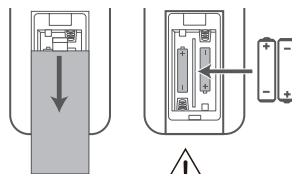
1 Télécommande

- Permet de commuter l'appareil entre le mode MARCHÉ et le mode VEILLE.
- Sélectionnez le mode de lecture.
- SURR** Permet d'activer/de désactiver le son ambiophonique.
- Permet de sélectionner le mode Bluetooth. Appuyez et maintenez enfoncé le bouton (BT) pour activer la fonction d'appariement en mode Bluetooth ou pour déconnecter le périphérique Bluetooth apparié existant.
- EQ** Permet de sélectionner un effet sonore prédéfini.
- Permet de passer à la piste précédente/suivante en mode BT/USB.
- VOL+/-** Permet d'augmenter/diminuer le volume.
- Lecture/pause/reprise de la lecture en mode BT/USB. Appuyez et maintenez enfoncé le bouton pendant 3 secondes pour accéder au menu de configuration. Confirmez une sélection.
- BASS+/-** Permet de régler le niveau des basses.
- TREBLE+/-** Permet de régler le niveau des aigus.
- DIMMER+/-** Réglez la luminosité de l'écran.
- Couper le son ou reprendre le volume.



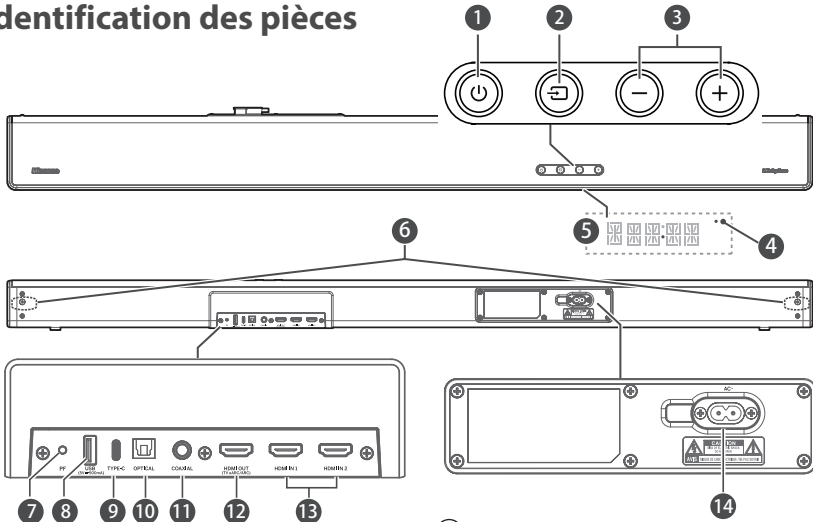
Remplacer les piles de la télécommande

- Appuyez et faites glisser le couvercle arrière pour ouvrir le compartiment des piles de la télécommande.
- Insérez deux piles AAA. Veiller à faire correspondre les extrémités (+) et (-) des piles avec les extrémités (+) et (-) indiquées dans le compartiment à piles.
- Fermez le couvercle du compartiment à piles.



- Ne pas mélanger des piles usagées et neuves.
- Ne pas mélanger des piles alcalines, standard (carbone-zinc) ou rechargeables (Ni-Cd, Ni-MH, etc.).

2 Identification des pièces



- ① Bouton **(MARCHÉ/ARRÊT)**

État	Action	Fonction
Marche		• Suivez l'état de la source
Semi-veille	Appuyez une fois sur	• Le Wi-Fi est toujours activé. • Il prend toujours en charge Play-Fi et Airplay2.
Veille éco	Appuyez sur et maintenez-le enfoncé pendant 5 secondes	• Le Wi-Fi est désactivé. • Le produit passe en mode de faible consommation d'énergie. • Le redémarrage du système prendra relativement plus de temps.

- ② Bouton **(SOURCE)**
Permet de sélectionner la fonction de lecture.
- ③ Boutons **VOL+ /VOL-**
Permettent d'augmenter/diminuer le volume.

④ **Indicateur DEL Wi-Fi**

État du voyant DEL	État
Clicotement	Mode Point d'accès Wi-Fi (AP)
Double clicotement	Mode Configuration protégée Wi-Fi (WPS)
Toujours allumé	Connexion/appariement réussi

- ⑤ **Fenêtre d'affichage/Capteur de télécommande**
Affiche l'état actuel.
Permet de recevoir le signal de la télécommande.

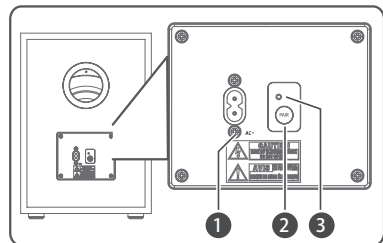
- ⑥ **Vis**
Retirez les vis, puis installez les vis de montage mural au dos de l'appareil.

- ⑦ Bouton **PF (Configuration Wi-Fi)**
• Active la configuration Wi-Fi pour Play-Fi.
• Appuyez et maintenez enfoncé le bouton :

8 secondes	Mode Point d'accès Wi-Fi (AP)
3 secondes	Mode Configuration protégée Wi-Fi (WPS)

- ⑧ Prise **USB**
Insérez le périphérique USB pour lire de la musique.

- ⑨ Prise **TYPE-C**
Pour le dongle d'enceinte d'ambiance arrière sans fil.
① Le kit d'ambiance doit être acheté séparément. Ce port ne peut pas être utilisé pour la connexion à d'autres périphériques Type-C.
- ⑩ Prise **OPTICAL**
Permet la connexion à la prise SORTIE OPTIQUE d'un périphérique externe.
- ⑪ Prise **COAXIAL**
Permet la connexion à la prise SORTIE COAXIALE d'un périphérique externe.
- ⑫ Prise **HDMI OUT (TV eARC/ARC)**
Le port permettant de connecter un téléviseur. Le port prend en charge la fonctionnalité eARC/ARC HDMI, qui permet à la barre de son de lire le son provenant du téléviseur connecté.
- ⑬ Prises **HDMI IN (1/2)**
Deux ports HDMI permettant de connecter des périphériques sources HDMI, tels qu'un lecteur DVD, un lecteur Blu-ray Disc™ ou une console de jeu. Notez qu'une seule entrée HDMI est utilisable à la fois.
- ⑭ Prise **AC~**
Branchez ici le câble d'alimentation.



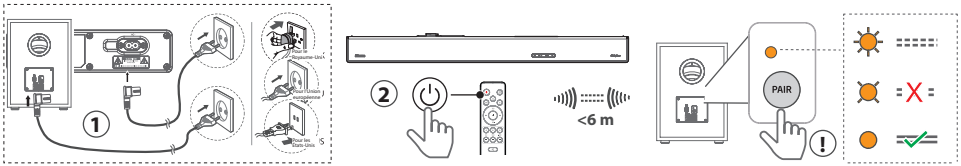
Caisson de basses sans fil

- ① Prise **AC~**
- ② Bouton **PAIR**
- ③ Voyant **PAIR**

3 Association avec le subwoofer

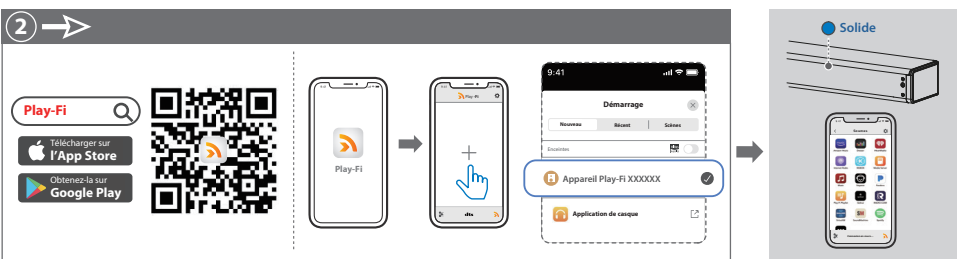
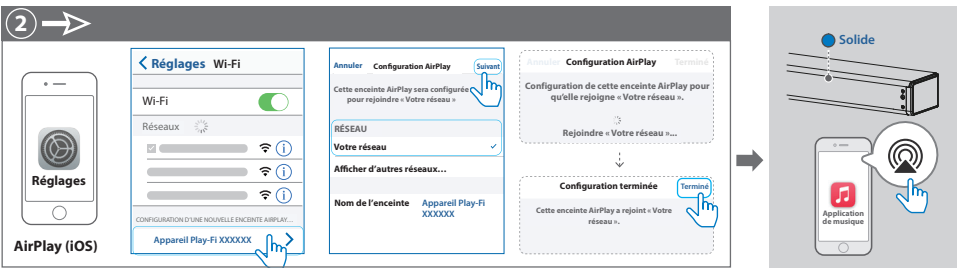
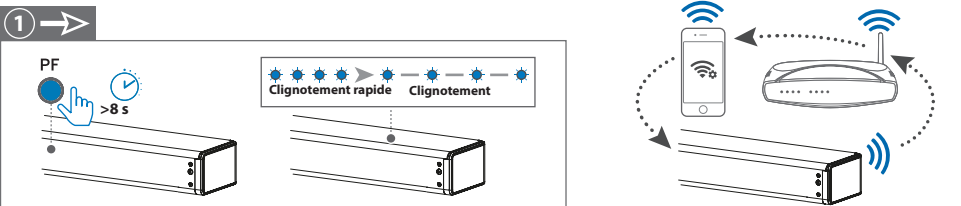
Le caisson de basses et la barre de son seront appariés automatiquement lorsque les deux sont allumés.

① Si aucun son du caisson de basses sans fil ne peut être entendu, apparez manuellement le caisson de basses.

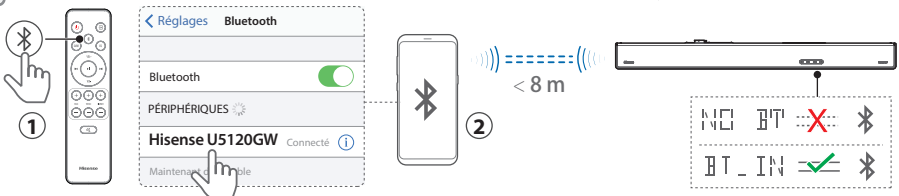


* Le nombre de cordons d'alimentation fournis et le type de prise varient selon les régions

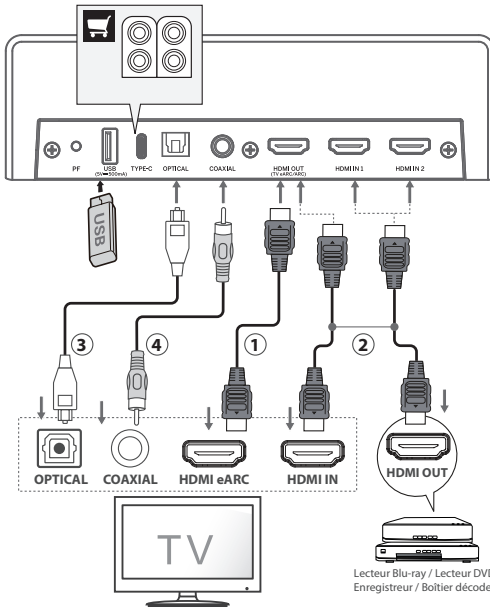
4 Connectez-vous au Wi-Fi (📶)



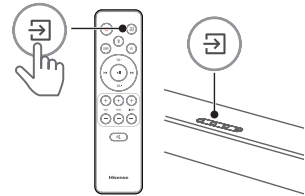
5 Fonctionnement avec source Bluetooth (📶)



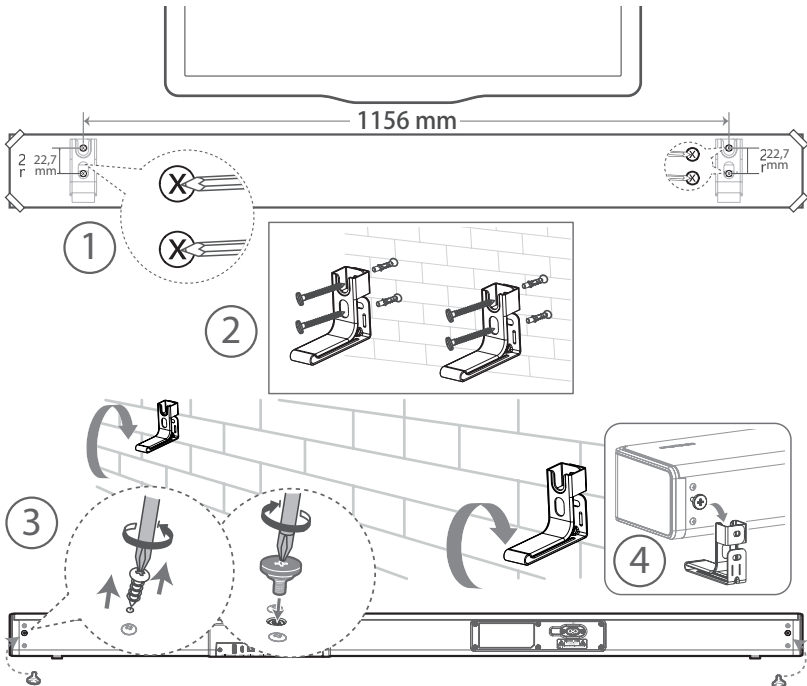
6 Permet de sélectionner la fonction de lecture (↔)



Écran	Mode
ARC EARC	ARC
HDMI 1	ENTRÉE HDMI 1
HDMI 2	ENTRÉE HDMI 2
OPT	OPTIQUE
COAX	COAXIAL
BT_IN NO_BT	Bluetooth Connecté Connexion
USB	USB



7 Montage mural



Barra de sonido de 5.1.2 canales con subwoofer inalámbrico

Modelo: U5120GW

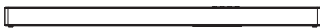
Guía de inicio rápido



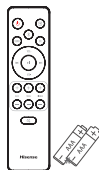
COMPATIBLE WITH



Contenido de la caja



Unidad principal



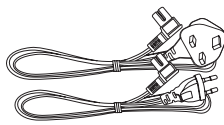
Mando a distancia /
baterías AAA x 2



Subwoofer inalámbrico



Tornillos de montaje en pared (x 2) / Soportes (x 2) /
Tornillo de soporte (x 4) / Anclajes de pared (x 4)



Cable de alimentación de CA *
x 2



Cable HDMI



Manual de usuario /
Guía de inicio rápido

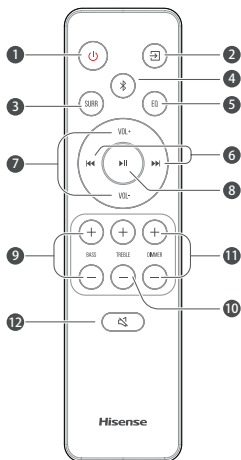


Cable ÓPTICO

* La cantidad de cable de alimentación y el tipo de enchufe varían según la región.

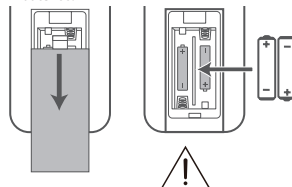
1 Mando a distancia

- ① Alterne la unidad entre el modo ENCENDER y ESPERA.
- ② Seleccionar el modo de reproducción.
- ③ **SURR** ACTIVE/DESACTIVE sonido envolvente.
- ④ Seleccione el modo de Bluetooth. Mantenga presionado el botón (BT) para activar la función de emparejamiento en el modo Bluetooth o desconectar el dispositivo Bluetooth emparejado existente.
- ⑤ **EQ** Seleccione un efecto de sonido predefinido.
- ⑥ Saltar a la siguiente/anterior pista en el modo BT/USB.
- ⑦ **VOL+/-** Aumente/disminuya el nivel de volumen.
- ⑧ Reproducir/pausar/reanudar la reproducción en el modo BT/USB. Mantenga pulsado el botón 3 s para acceder al menú de configuración. Confirme la selección.
- ⑨ **BASS+/-** Ajuste el nivel de graves.
- ⑩ **TREBLE+/-** Ajuste el nivel de agudos.
- ⑪ **DIMMER+/-** Ajustar el brillo de la pantalla.
- ⑫ Silenciar o reactivar el volumen.



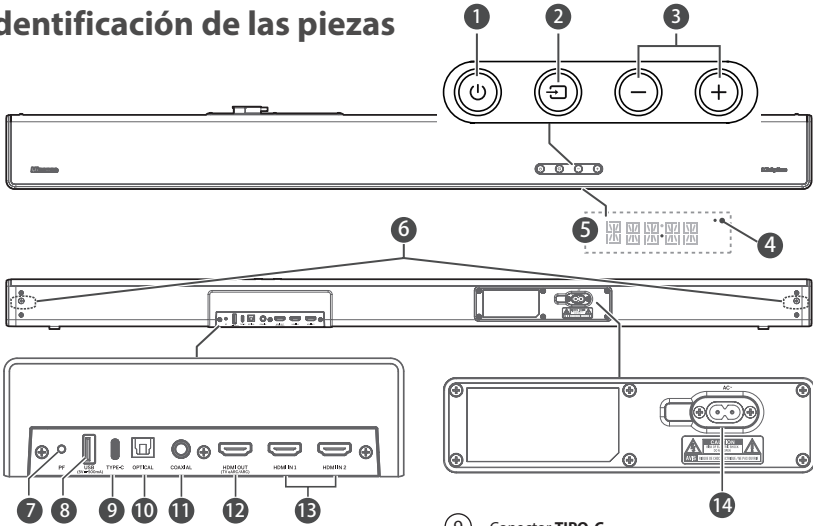
Sustituir la batería del mando a distancia

- 1 Presione y deslice la tapa posterior para abrir el compartimento de baterías del mando a distancia.
- 2 Inserte dos baterías AAA (incluidas). Asegúrese de que los polos (+) y (-) en los polos de las baterías coincidan con los polos (+) y (-) del compartimento de las baterías.
- 3 Cierre la tapa del compartimento de baterías.



- No mezcle baterías viejas y nuevas.
- No mezcle baterías alcalinas, estándar (carbono-zinc) o recargables (Ni-Cd, Ni-MH, etc.).

Identificación de las piezas



1 Botón (ACTIVE/DESACTIVE)

Estado	Acción	Función
Activar		<ul style="list-style-type: none"> Seguir el estado de origen
Semi Espera	Pulse una vez	<ul style="list-style-type: none"> La conexión Wi-Fi sigue activada. Segue siendo compatible con Play-Fi y Airplay2.
Eco En espera	Mantener presionado durante 5 segundos	<ul style="list-style-type: none"> Wi-Fi desactivado. El producto entra en el modo de menor consumo de energía. El reinicio del sistema tardará relativamente más tiempo.

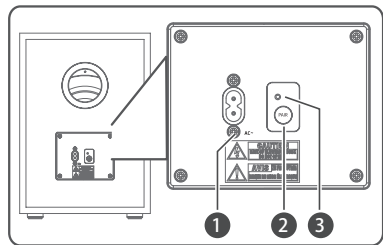
- 2 Botón (SOURCE)
Seleccione la función de reproducción.
- 3 Botones **VOL+ / VOL-**
Aumentar/disminuir el nivel de volumen.
- 4 **Indicador LED de Wi-Fi**

Estado LED	Estado
Parpadea	Modo de punto de acceso Wi-Fi (AP)
Parpadeo doble	Modo de configuración Wi-Fi protegida (WPS)
Encendido constante	Conexión/emparejamiento correcto

- 5 **Ventana de visualización / Sensor del mando a distancia**
Mostrar estado actual.
Recibir la señal del mando a distancia.
- 6 **Tornillos**
Retire los tornillos y luego instale los tornillos de montaje en la pared en la parte posterior de la unidad.
- 7 Botón **PF (Configuración Wi-Fi)**
 - Desencadenar la configuración Wi-Fi para Play-Fi.
 - Mantenga pulsado el botón:

8 segundos	Modo de punto de acceso Wi-Fi (AP)
3 segundos	Modo de configuración Wi-Fi protegida (WPS)
- 8 Toma **USB**
Inserte el dispositivo USB para reproducir música.

- 9 Conector **TIPO-C**
Para el dispositivo de seguridad del altavoz envolvente posterior inalámbrico.
⚠ El kit de sonido envolvente debe adquirirse por separado. Este puerto no se puede utilizar para conectarse a otros dispositivos de tipo C.
- 10 Conector **OPTICAL**
Se utiliza para conectar a la toma OPTICAL OUT de un dispositivo externo.
- 11 Conector **COAXIAL**
Se utiliza para conectar a la toma COAXIAL OUT de un dispositivo externo.
- 12 Conector **HDMI OUT (TV eARC/ARC)**
Puerto para conectar un TV. El puerto admite la función HDMI eARC/ARC, que permite que la barra de sonido reproduzca el audio que se origina en el TV conectado.
- 13 Conectores **HDMI IN (1/2)**
Dos puertos HDMI para conectar dispositivos fuente HDMI, como un reproductor de DVD, un reproductor de Blu-ray Disc™ o una consola de juegos. Tenga en cuenta que solo se puede utilizar una entrada HDMI a la vez.
- 14 Toma **AC~**
Conecta al suministro de energía.



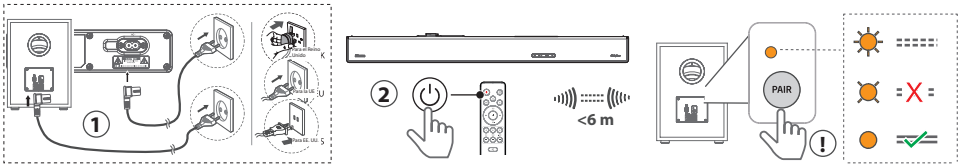
Subwoofer inalámbrico

- 1 Toma **AC~**
- 2 Botón **PAIR**
- 3 Indicador **PAIR**

3 Emparejar con el subwoofer

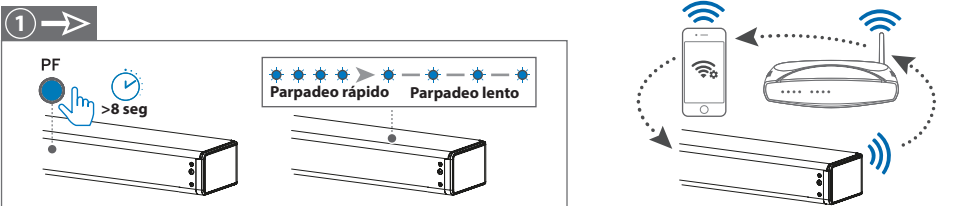
El subwoofer y la barra de sonido se emparejarán automáticamente cuando ambos estén encendidos.

① Si no se puede escuchar el audio del altavoz de subgraves inalámbrico, empareje manualmente el altavoz de subgraves.

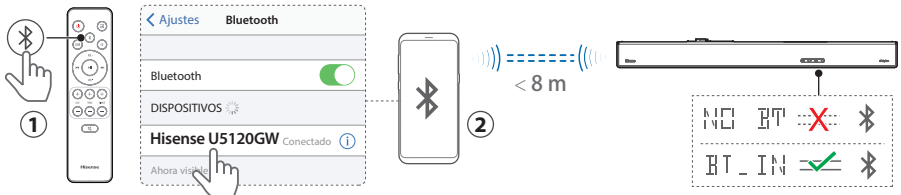


* La cantidad de cable de alimentación y el tipo de enchufe varían según la región.

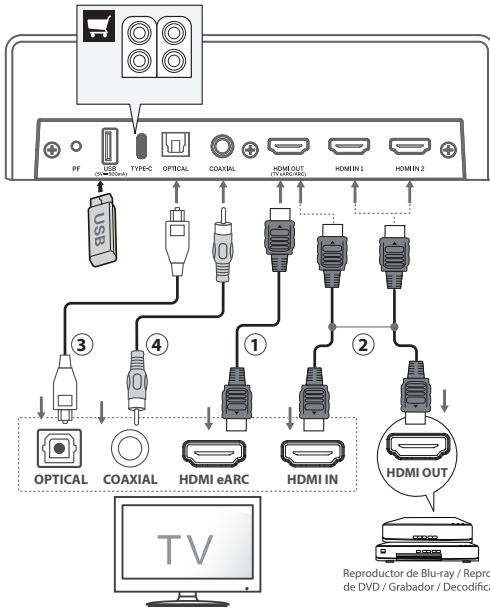
4 Conectar a Wi-Fi (📶)



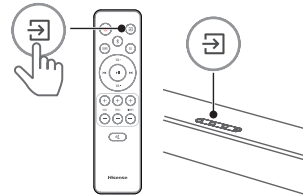
5 Operación Bluetooth (📶)



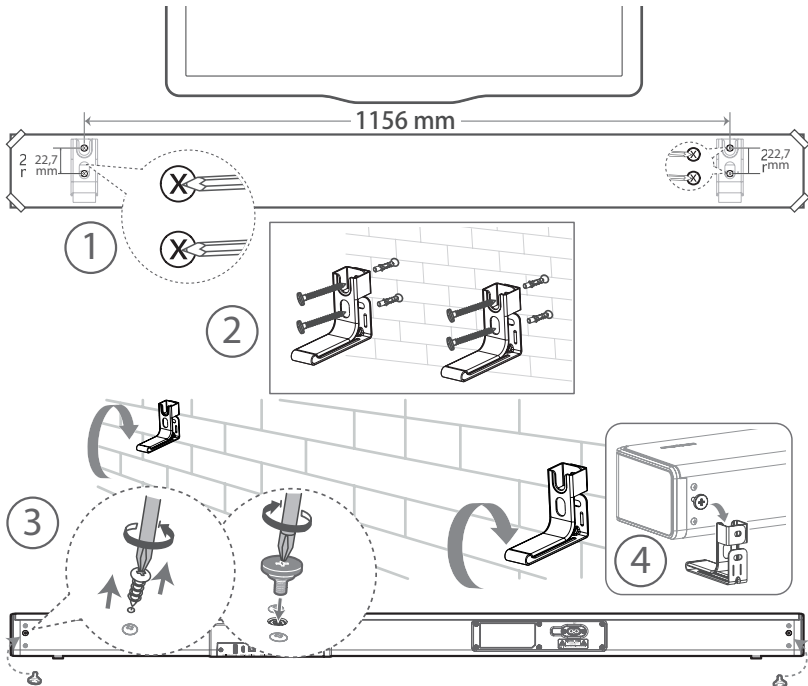
6 Seleccione la función de reproducción (⇒)



Pantalla	Modo
ARC EARC	ARC
HDMI 1	HDMI IN 1
HDMI 2	HDMI IN 2
OPT	ÓPTICO
COAX	COAXIAL
BT_IN NO_BT	Bluetooth Conectado Conexión
USB	USB



7 Montaje en pared



Hisense

PT

Barra de som 5.1.2 Canais com subwoofer sem fios

Modelo: U5120GW

Guia de início rápido



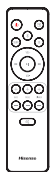
COMPATIBLE WITH



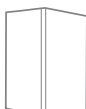
Conteúdos da embalagem



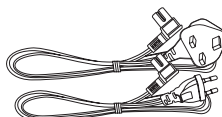
Unidade Principal



Controlo remoto / pilhas AAA x 2



Subwoofer sem fios



Cabos de alimentação CA * x 2



Cabo HDMI



Parafusos para montagem na parede (x 2) / Suportes (x 2) / Parafuso do suporte (x 4) / Âncoras de parede (x 4)



Manual do utilizador / Guia de início rápido

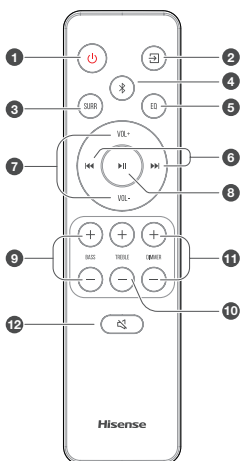


Cabo ÓTICO

* A quantidade de cabo de alimentação e o tipo de ficha variam de acordo com a região.

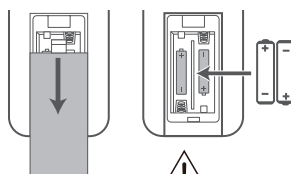
1 Controlo remoto

- LIGAR o aparelho ou colocar em modo STANDBY.
- Seleciona o modo de reprodução.
- Ajustar LIGAR/DESLIGAR o som surround.
- Selecionar modo Bluetooth. Mantenha premida a tecla (BT) para ativar a função emparelhar no modo Bluetooth ou desliga o dispositivo Bluetooth existente emparelhado.
- Seleccione um efeito de som predefinido.
- Saltar para a faixa anterior/seguinte no modo BT/USB.
- Aumentar/reduzir o nível do volume.
- Reproduzir/pausar/retomar a reprodução no modo BT/USB. Mantenha premida a tecla durante 3 segundos para aceder ao menu Configuração. Confirmar uma seleção.
- Ajustar o nível de baixos.
- Ajustar o nível de agudos.
- Ajusta a luminosidade do ecrã.
- Ligar e desligar o som.



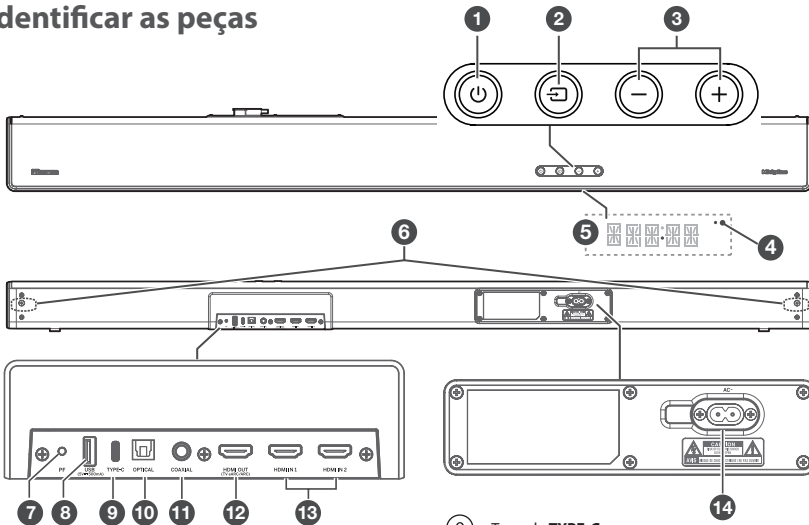
Substituir as pilhas do controlo remoto

- Prima e deslize a tampa traseira para abrir o compartimento das pilhas do controlo remoto.
- Insira duas pilhas de tamanho AAA. Certifique-se de que os terminais (+) e (-) das pilhas coincide com os terminais (+) e (-) indicados no compartimento das pilhas.
- Feche a tampa do compartimento das pilhas.



- Não misture pilhas novas com pilhas usadas;
- Não misture pilhas alcalinas, normais (carbono-zinco) ou recarregáveis (Ni-Cd, Ni-MH, etc.).

2 Identificar as peças



1 Tecla (LIGAR/DESLIGAR)

Estado	Ação	Função
Ligar		• Seguir estado da entrada
Semi Standby	Prima uma vez	• WiFi continua ligado. • Continua a suportar Play-Fi e Airplay2.
Eco Standby	Mantenha premissa 5 segundos	• WiFi está desligado. • O produto entra em modo de consumo de energia mínima. • Reiniciar o sistema irá demorar um tempo relativamente mais longo.

2 Tecla (SOURCE)

Seleciona o modo de reprodução.

3 Teclas VOL+/VOL-

Aumentar/reduzir o nível do volume.

4 Indicador LED WIFI

Estado LED	Estado
Intermitente	Modo Ponto de Acesso (AP) WiFi
Intermitente duas vezes	Modo Configurar WiFi Protegido (WPS)
Constante ligado	Ligado / Emparelhado com êxito

5 Ecrã de Exibição / Sensor do controlo remoto

Mostra o estado atual.

Signal de receção do controlo remoto.

6 Parafusos

Remova os parafusos e instale os parafusos para montagem na parede na parte traseira do aparelho.

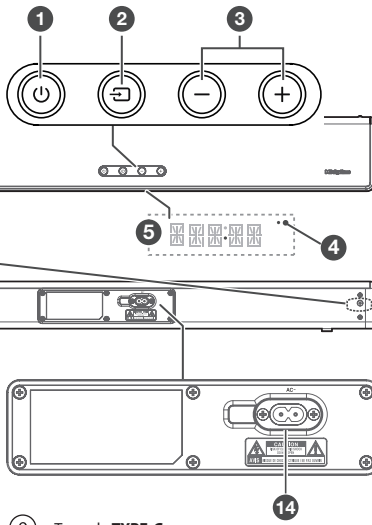
7 Tecla PF (Configurar WiFi)

- Ativa a configuração WiFi para Play-Fi.
- Mantenha premissa a tecla:

8 segundos	Modo Ponto de Acesso (AP) WiFi
3 segundos	Modo Configurar WiFi Protegido (WPS)

8 Tomada USB

Ligar o dispositivo USB para reproduzir música.



9 Tomada TYPE-C

Para o Dongle da coluna surround traseira sem fios.

- ⚠ O kit surround tem de ser adquirido em separado. Esta porta não pode ser utilizada para ligar outros dispositivos Type-C.

10 Tomada OPTICAL

Utilize para ligar a tomada OPTICAL OUT a um dispositivo externo.

11 Tomada COAXIAL

Utilize para ligar a tomada COAXIAL OUT a um dispositivo externo.

12 Tomada HDMI OUT (TV eARC/ARC)

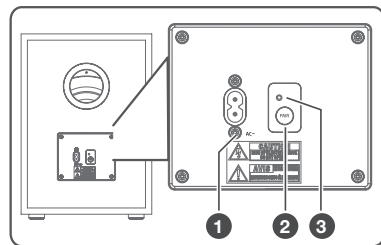
A porta para ligar uma TV. A porta suporta a funcionalidade eARC/ARC HDMI, que permite à barra de som reproduzir áudio com origem da TV ligada.

13 Tomadas HDMI IN (1/2)

Doas portas HDMI para ligar dispositivos com entrada HDMI, como leitor de DVD, leitor Blu-ray Disc™ ou consola de jogos. Atenção que apenas pode utilizar uma entrada HDMI de cada vez.

14 Tomada AC ~

Ligar à corrente elétrica.



Subwoofer sem fios

1 Tomada AC ~

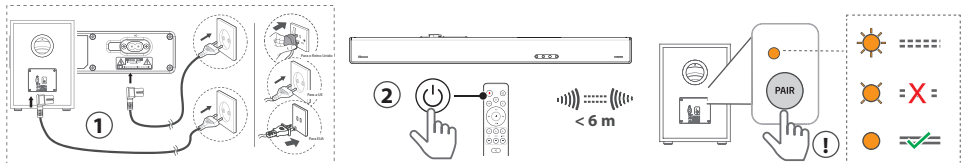
2 Tecla PAIR

3 Indicador PAIR

3 Emparelhar com o subwoofer

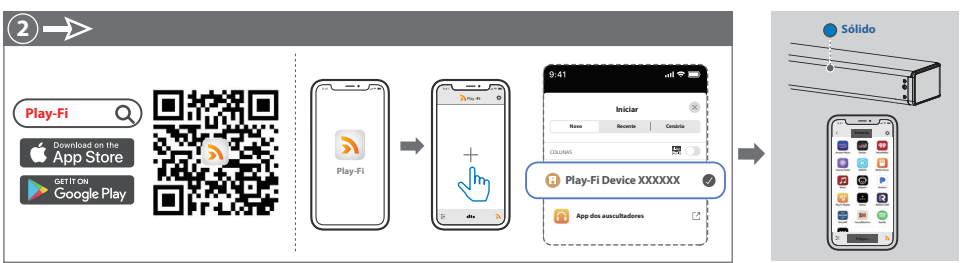
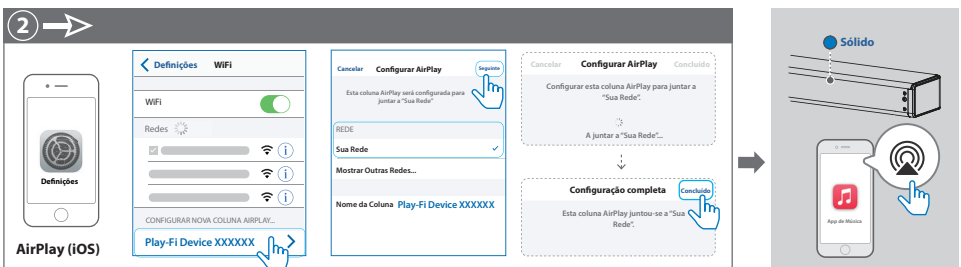
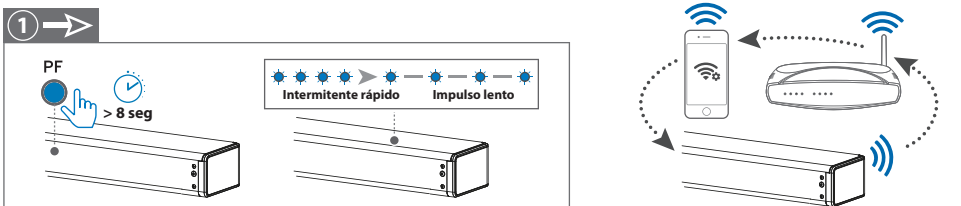
O subwoofer e a barra de som serão emparelhados automaticamente quando ambos estiverem ligados.

① Se não ouvir áudio do subwoofer sem fios, emparelhe manualmente o subwoofer.

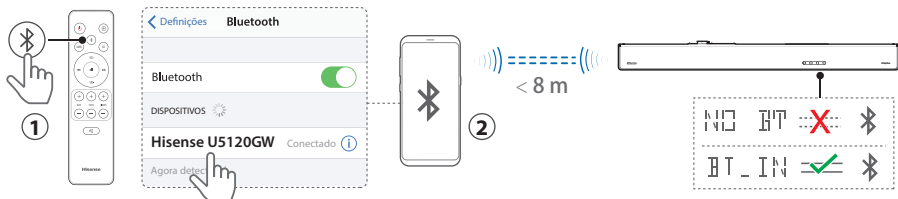


* A quantidade de cabo de alimentação e o tipo de ficha variam de acordo com a região.

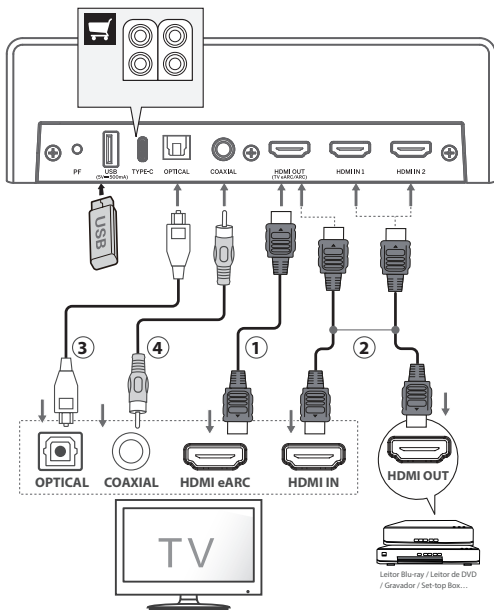
4 Ligar a WiFi (📶)



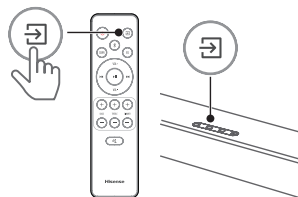
5 Funcionamento de Bluetooth (📶)



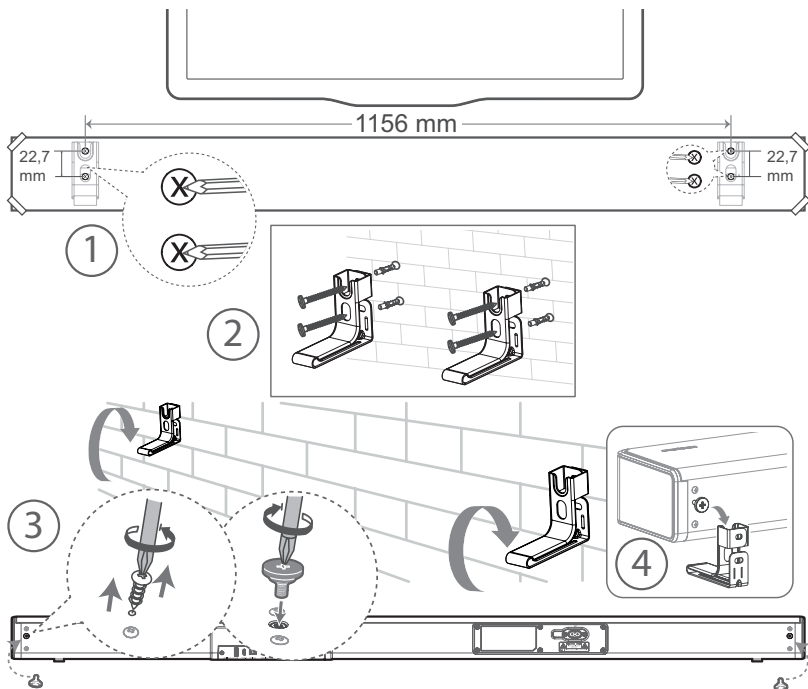
6 Seleção o modo de reprodução ()



Visor	Modo
ARC E ARC	ARC
HDMI 1	ENTRADA HDMI 1
HDMI 2	ENTRADA HDMI 2
OPT	ÓTICO
COAX	COAXIAL
BT_IN NO BT	Bluetooth Conectado Ligação
USB	USB



7 Montagem na parede



5.1.2-Kanal Soundbar mit Drahtlos-Subwoofer

Modell: U5120GW

Kurzanleitung



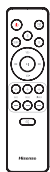
COMPATIBLE WITH



Lieferumfang



Soundbar



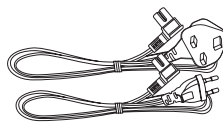
Fernbedienung /
2 x AAA Batterien



Drahtlos-Subwoofer



2 x Wandmontageschrauben / 2 x Halterungen
/ 4 x Halterungsschrauben / 4 x Dübel



Netz Kabel *
x 2



HDMI-Kabel



Benutzerhandbuch /
Kurzanleitung

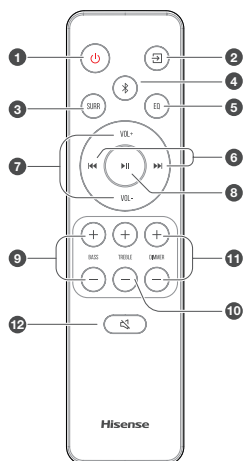


Glasfaserkabel

* Netz Kabel und Stecker variieren je nach Region.

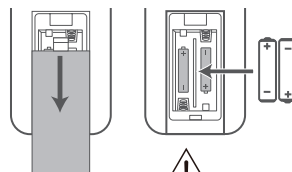
1 Fernbedienung

- ① Hier schalten Sie das Gerät EIN und in den Standby-Modus aus.
- ② Wählt die Wiedergabefunktion.
- ③ **SURR** Hier schalten Sie die Surround-Funktion ein und aus.
- ④ (BT) Hier wählen Sie den Bluetooth-Modus. Halten Sie gedrückt, um die Kopplung im Bluetooth-Modus zu aktivieren oder die Verbindung mit dem bereits gekoppelten Bluetooth-Gerät zu trennen.
- ⑤ **EQ** Hier wählen Sie einen voreingestellten EQ-Effekt.
- ⑥ Hier springen Sie im BT/USB-Modus zum vorherigen bzw. nächsten Titel.
- ⑦ **VOL+/-** Erhöht/verringert den Lautstärkepegel.
- ⑧ Wiedergabe/Pause/Fortsetzen der Wiedergabe im BT/USB-Modus. Halten Sie für 3 Sekunden gedrückt, um das Einstellungs Menü aufzurufen. Bestätigen einer Auswahl.
- ⑨ **BASS+/-** Hier stellen Sie die Bässe ein.
- ⑩ **TREBLE+/-** Hier stellen Sie die Höhen ein.
- ⑪ **DIMMER+/-** Hier stellen Sie die Helligkeit des Displays ein.
- ⑫ (STUMM) Hier schalten Sie den Ton stumm oder heben Sie die Stummschaltung wieder auf.



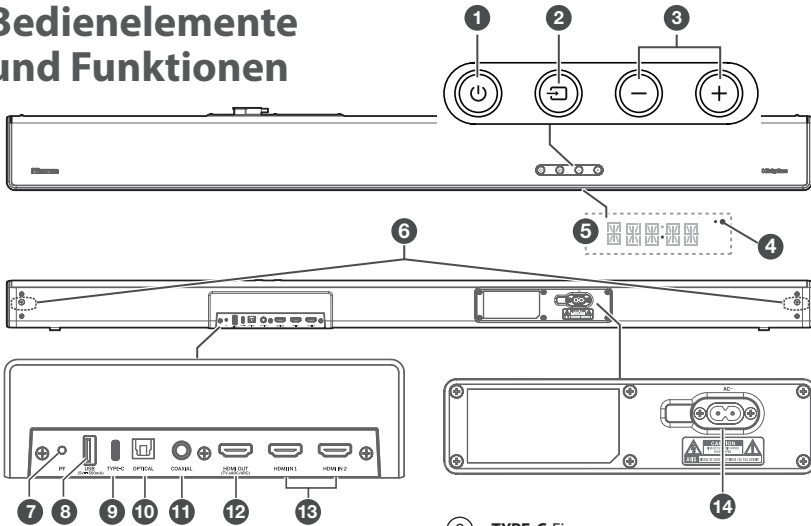
Batterien der Fernbedienung austauschen

- 1 Drücken und schieben Sie die rückseitige Abdeckung, um das Batteriefach der Fernbedienung zu öffnen.
- 2 Setzen Sie zwei Akkus oder Batterien der Größe AAA ein. Achten Sie darauf, dass die Pole (+) und (-) der Akkus/Batterien mit den Markierungen (+) und (-) im Batteriefach übereinstimmen.
- 3 Schließen Sie das Batteriefach wieder.



- Mischen Sie keine alten und neuen Akkus/ Batterien;
- Mischen Sie keine Alkali-, Standard- (Carbon-Zink) Batterien oder (Ni-Cd, Ni-MH usw.) Akkus.

Bedienelemente und Funktionen



1 (EIN/AUS)-Taste

Status	Aktion	Funktion
An		• Quellenstatus folgen
Semi-Standby	Einmal drücken	• WLAN ist noch aktiv. • Play-Fi und Airplay 2 werden noch unterstützt.
Eco-Standby	für 5 Sekunden gedrückt halten	• WLAN ist ausgeschaltet. • Das Produkt begibt sich in den Geringverbrauchsmodus. • Der Neustart des Systems dauert etwas länger.

2 (QUELLE)-Taste

Wählt die Wiedergabefunktion.

3 Lautstärke+/Lautstärke--Taste

Hier erhöhen/verringern Sie den Lautstärkepegel.

4 WLAN-LED

LED-Status	Status
Blinkt	WLAN-Zugangspunktmodus (AP)
Blinkt zweimal	Wi-Fi Protected Setup-Modus (WPS)
Leuchtet	Erfolgreich gekoppelt / verbunden

5 Display / Sensor für die Fernbedienung

Hier wird der aktuelle Status angezeigt.

Empfängt Signale von der Fernbedienung.

6 Schrauben

Entfernen Sie die Schrauben und installieren Sie die Wandbefestigungsschrauben an der Rückseite des Geräts.

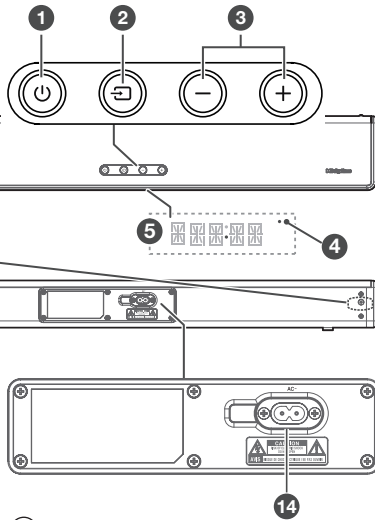
7 PF-Taste (WLAN-Einrichtung)

- Löst WLAN-Einrichtung für Play-Fi aus.
- Taste gedrückt halten:

8 Sekunden	WLAN-Zugangspunktmodus (AP)
3 Sekunden	Wi-Fi Protected Setup-Modus (WPS)

8 USB-Eingang

Hier schließen Sie ein USB-Gerät zur Musikwiedergabe an.



9 TYPE-C-Eingang

Für den Dongle des kabellosen hinteren Surround-Lautsprechers.

- 1 Das Surround-Kit muss separat erworben werden. Dieser Anschluss kann nicht zum Anschluss an andere Type-C-Geräte verwendet werden.

10 OPTICAL-Eingang

Zum Anschluss am OPTICAL OUT eines externen Geräts.

11 COAXIAL-Eingang

Zum Anschluss am COAXIAL OUT eines externen Geräts.

12 HDMI OUT (TV eARC/ARC)-Eingang

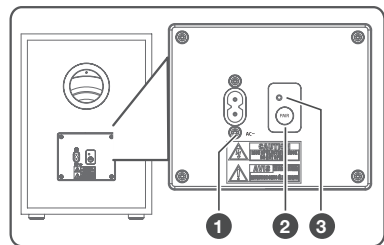
Anschluss für Fernseher. Der Anschluss unterstützt die eARC/ARC-HDMI-Funktion, mit der die Soundbar Audiosignale wiedergeben kann, die vom angeschlossenen Fernseher stammen.

13 HDMI IN (1/2) Anschlüsse

Zwei HDMI-Anschlüsse für HDMI-Quellgeräte, wie DVD-Player, Blu-ray Disc™-Player oder Spielkonsole. Beachten Sie, dass jeweils nur ein HDMI-Eingang nutzbar ist.

14 AC~Eingang

Hier schließen Sie das Gerät am Stromnetz an.



Drahtlos-Subwoofer

1 AC~Eingang

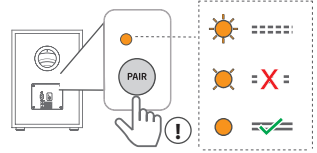
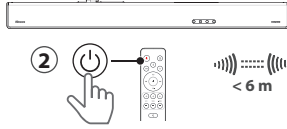
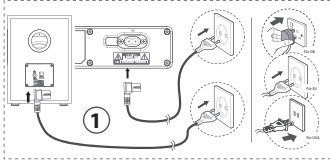
2 KOPPLUNGSTASTE (PAIR)

3 KOPPLUNGSANZEIGE

3 Mit Subwoofer koppeln

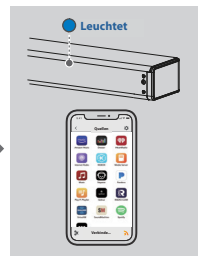
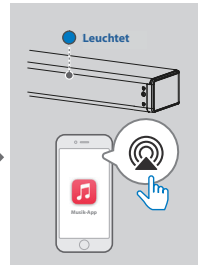
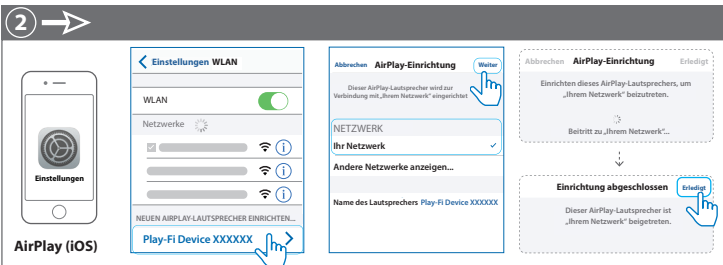
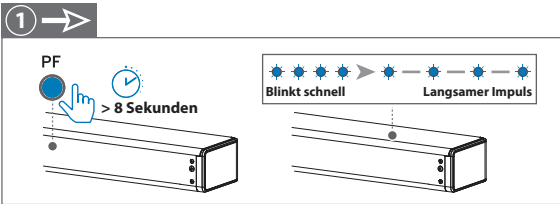
Der Subwoofer und die Soundbar werden automatisch gekoppelt, wenn beide eingeschaltet sind.

① Wenn kein Ton vom Drahtlos-Subwoofer zu hören ist, koppeln Sie den Subwoofer manuell.

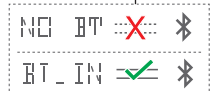
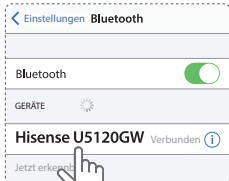


* Netzkabel und Stecker variieren je nach Region.

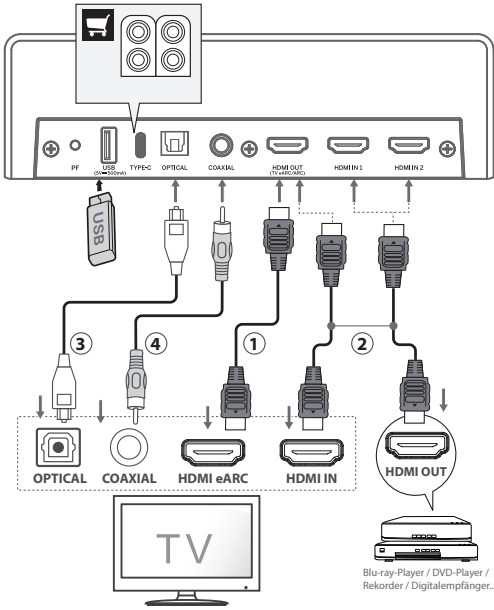
4 WLAN verbinden (📶)



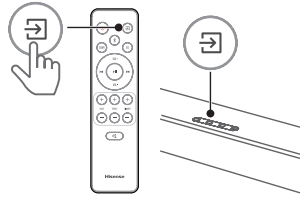
5 Bluetooth-Betrieb (📶)



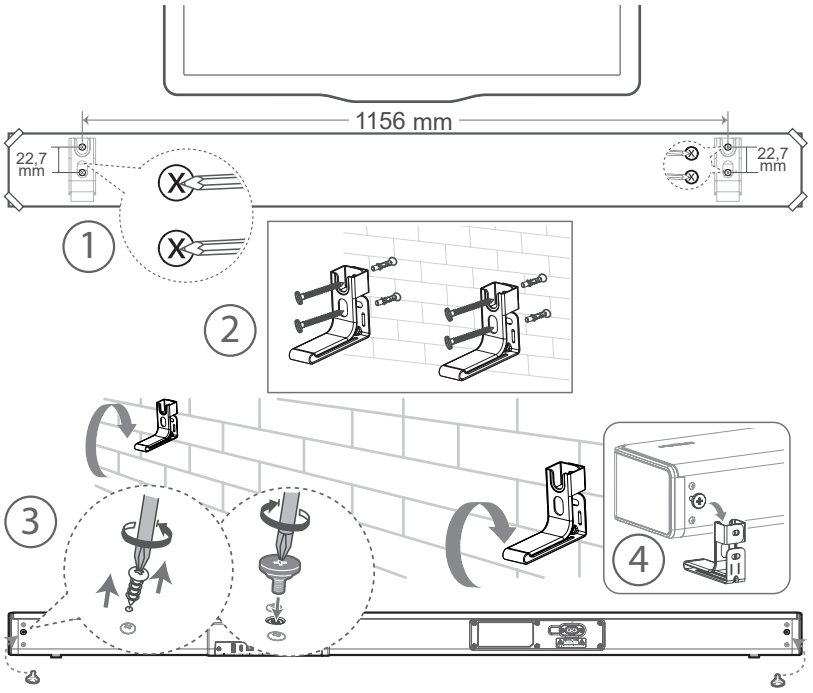
6 Wählt die Wiedergabefunktion (⇨)



Anzeige	Modus
ARC EARC	ARC
HDMI 1	HDMI IN 1
HDMI 2	HDMI IN 2
OPT	OPTICAL
COAX	COAXIAL
BT_IN NO_BT	Bluetooth Verbunden Verbindung
USB	USB



7 Wandmontage



Hisense

IT

Soundbar con Subwoofer wireless da 5.1.2 canali

Modello: U5120GW

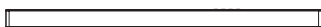
Guida rapida all'avvio



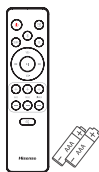
COMPATIBLE WITH



Cosa c'è nella confezione



Unità Principale



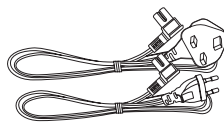
Telecomando /
Batterie AAA x 2



Subwoofer wireless



Viti di montaggio a muro (x 2) / Braccetti (x 2) /
Vite braccetti (x 4) / ancoraggi a muro (x 4)



Cavo di alimentazione AC *
x 2



Cavo HDMI



Manuale utente /
Guida rapida all'avvio

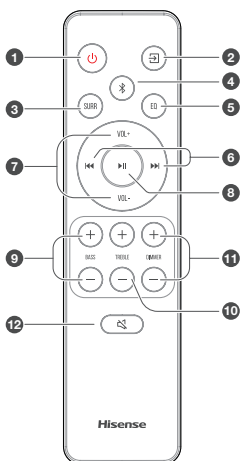


Cavo Ottico

* La lunghezza del cavo di alimentazione ed il tipo di spina variano in base alla regione.

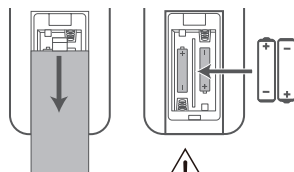
1 Telecomando

- 1 Passa l'unità tra le modalità ON e STANDBY.
- 2 Selezionare la modalità riproduzione.
- 3 **SURR** ATTIVA o DISATTIVA il Surround.
- 4 Seleziona la modalità Bluetooth. Tenere premuto il tasto (BT) per attivare la funzione di accoppiamento in modalità Bluetooth, o scollegare il dispositivo Bluetooth accoppiato esistente.
- 5 **EQ** Seleziona un effetto audio surround preimpostato.
- 6 Salta alla traccia precedente/successiva in modalità BT/USB.
- 7 **VOL+/-** Aumenta/diminuisce il livello del volume.
- 8 Play/pausa/riprendi riproduzione in modalità BT/USB. Tenere premuto il tasto per 3s per accedere al menù impostazioni. Confermare una selezione.
- 9 **BASS+/-** Controllo del livello di bassi.
- 10 **TREBLE+/-** Controllo del livello di alti.
- 11 **DIMMER+/-** Regola la luminosità schermo.
- 12 Mette in muto o riattiva l'audio.



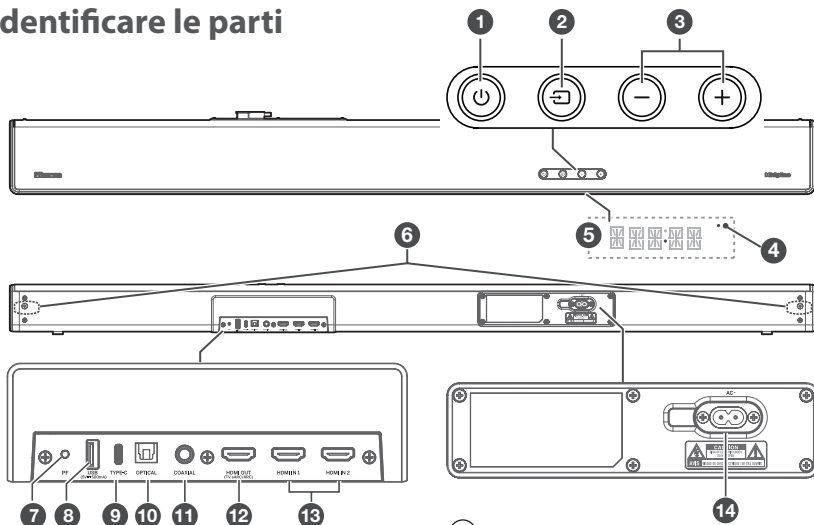
Sostituire la batteria del telecomando

- 1 Premere e sollevare il coperchio posteriore per aprire lo scomparto batterie del telecomando.
- 2 Inserire due batterie AAA. Assicurarsi di allineare le estremità (+) e (-) delle batterie con i segni (+) e (-) indicati nello scomparto batterie.
- 3 Chiudere lo sportello dello scomparto batterie.



- Non mescolare batterie nuove e vecchie;
- Non mescolare batterie alcaline, standard (carbono-zinco) o ricaricabili (Ni-Cd, Ni-MH, etc).

2 Identificare le parti



① Tasto (ACCESO / SPENTO)

Stato	Azione	Funzione
Acceso		• Seguire lo stato della sorgente
Semi Standby	Premere una volta	• La Wi-Fi è ancora accesa. • Supporta ancora Play-Fi e Airplay2.
Standby Eco	Tenere premuto per 5 secondi	• La Wi-Fi è disattivata. • Il prodotto entra in modalità di basso consumo. • Sarà necessario un tempo un po' più lungo per riavviare il sistema.

② Tasto (SORGENTE)

Selezionare la modalità riproduzione.

③ Tasto VOL+/VOL-

Aumenta/diminuisce il livello del volume.

④ Spia LED Wi-Fi

Stato LED	Stato
Lampeggiante	Modalità Wi-Fi Access Point (AP)
Doppio lampeggio	Modalità Wi-Fi Configurazione protetta (WPS)
Acceso fisso	Connesso/acoppiato con successo

⑤ Finestra di visualizzazione / Sensore del telecomando

Mostra lo stato corrente.

Riceve i segnali in remoto del telecomando.

⑥ Viti

Rimuovere le viti quindi installare le viti di montaggio a muro nella parte posteriore dell'unità.

⑦ Tasto PF (Wi-Fi Setup)

- Avvia la configurazione Wi-Fi per Play-Fi.
- Tenere premuto il tasto:

8 secondi	Modalità Wi-Fi Access Point (AP)
3 secondi	Modalità Wi-Fi Configurazione protetta (WPS)

⑧ Presa USB

Inserire un dispositivo USB per riprodurre la musica.

⑨ Presa di Tipo-C

Per il dongle dell'altoparlante posteriore surround wireless.

① Il kit surround deve essere acquistato separatamente.

Questa porta non può essere usata per connettere altri tipi di dispositivo di Tipo C.

⑩ Presa OPTICAL

Connettere alla presa OPTICAL OUT sul dispositivo esterno.

⑪ Presa COAXIAL

Connettere alla presa COAXIAL OUT sul dispositivo esterno.

⑫ Presa HDMI OUT (TV eARC/ARC)

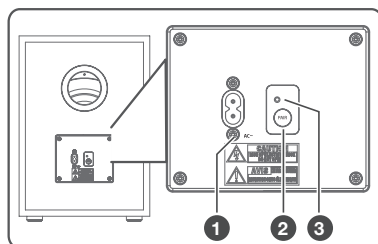
La porta per connettere al televisore. La porta supporta la funzione eARC/ARC HDMI, che permette alla soundbar di riprodurre l'audio proveniente dal televisore connesso.

⑬ Presa HDMI IN (1/2)

Due porte HDMI per connettere i dispositivi con sorgente HDMI, come un lettore DVD, lettore Blu-ray Disc™, o console di gioco. Notare che si può usare solo un ingresso HDMI alla volta.

⑭ Presa AC~

Collega alla fornitura alimentazione principale.



Subwoofer wireless

① Presa AC~

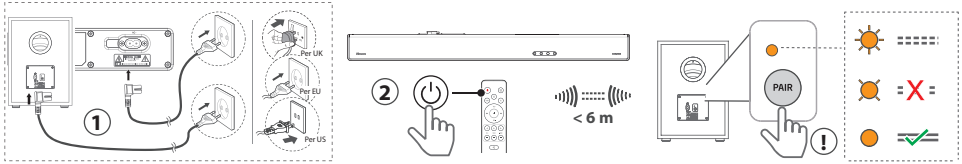
② Tasto PAIR

③ Spia PAIR

3 Accoppiare subwoofer

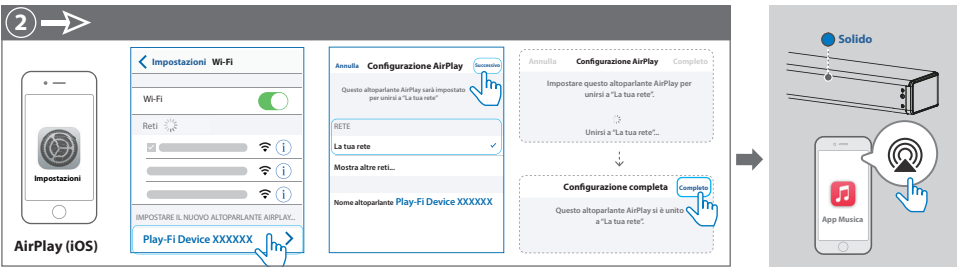
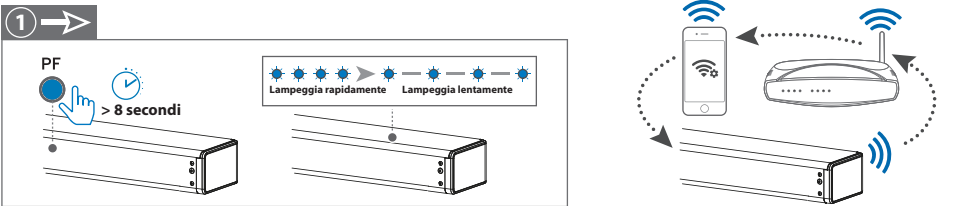
Il subwoofer e la soundbar saranno accoppiati automaticamente quando sono entrambi accesi.

① Se non si sente audio dal subwoofer wireless, collegarlo manualmente.

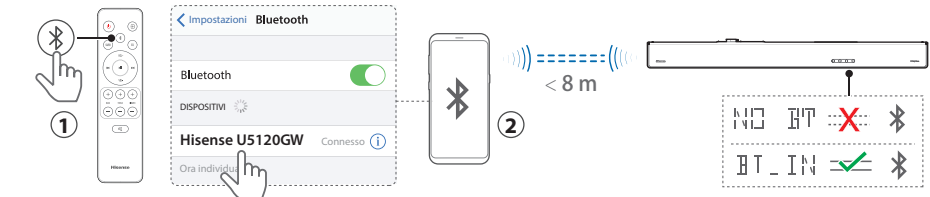


* La lunghezza del cavo di alimentazione ed il tipo di spina variano in base alla regione.

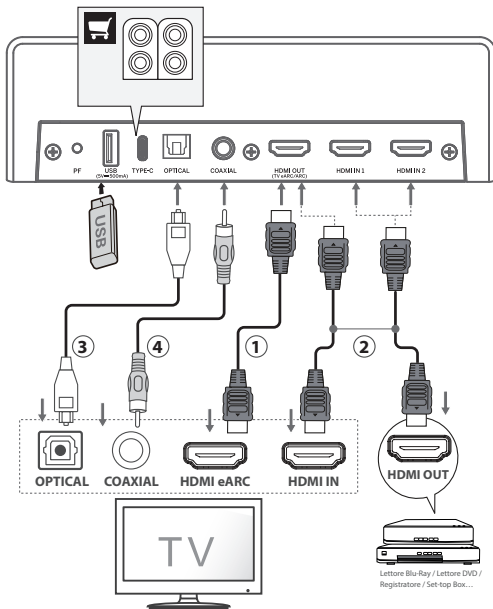
4 Collegare al Wi-Fi (📶)



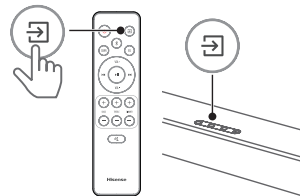
5 Utilizzo del Bluetooth (📶)



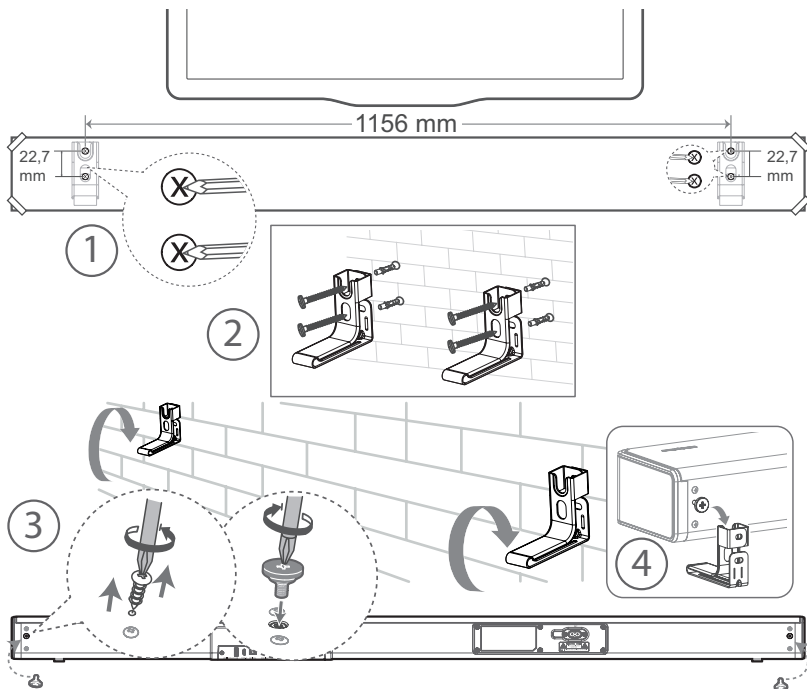
6 Selezionare la funzione di riproduzione ()



Display	Modalità
ARC E ARC	ARC
HDMI 1	INGRESSO HDMI 1
HDMI 2	INGRESSO HDMI 2
OPT	OTTICA
COAX	COASSIALE
BT_IN NO BT	Bluetooth Connesso Collegamenti
USB	USB



7 Staffa a muro



Hisense

PL

Soundbar 5.1.2CH z bezprzewodowym głośnikiem niskotonowym

Model: U5120GW

Skrócona instrukcja obsługi



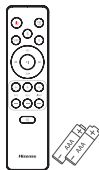
COMPATIBLE WITH



Zawartość opakowania



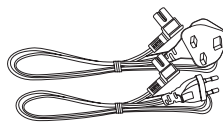
Jednostka główna



Pilot /
bateria AAA x 2



Bezprzewodowy głośnik niskotonowy



Kabel zasilający AC*
x 2



Kabel HDMI



Wkręt do montażu na ścianie (x 2) / wspornik (x 2) /
wkręt wspornika (x 4) / kotwica ścienna (x 4)



Instrukcja obsługi /
Skrócona instrukcja obsługi

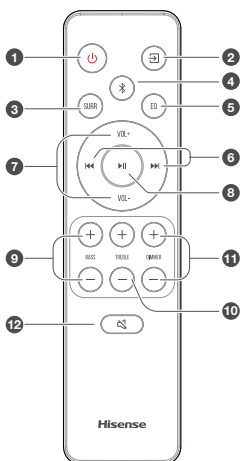


Kabel optyczny

* Liczba kabli zasilających i wtyczek zależy od regionu.

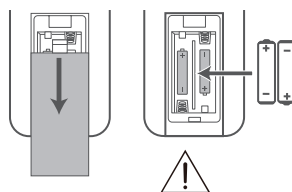
1 Pilot

- 1 Służy do przełączania trybów WL i CZUWANIA.
- 2 Wybierz, aby skorzystać z funkcji odtwarzania.
- 3 **SURR** Służy do WŁĄCZANIA/WYŁĄCZANIA dźwięku wielokanałowego.
- 4 (BT) Wybierz tryb Bluetooth. Przcisnij i przytrzymaj przycisk (BT), aby aktywować funkcję parowania w trybie Bluetooth lub rozłączyć obecnie sparowane urządzenie Bluetooth.
- 5 **EQ** Służy do wyboru wstępnego ustawionego efektu dźwiękowego.
- 6 Służy do wyboru następnego/poprzedniego utworu w trybie BT/USB.
- 7 **VOL+/-** Służą do zwiększania/zmniejszania głośności.
- 8 Służy do rozpoczęcia odtwarzania/wstrzymania odtwarzania/wznawiania odtwarzania w trybie BT/USB. Przcisnij i przytrzymaj przycisk przez 3 sek., aby przejść do menu konfiguracji. Potwierdź wybór.
- 9 **BASS+/-** Pozwala dostosować tony niskie.
- 10 **TREBLE+/-** Pozwala dostosować tony wysokie.
- 11 **DIMMER+/-** Służy do dostosowywania jasności wyświetlacza.
- 12 (WYCISZ) Wycisza lub wznawia dźwięk.



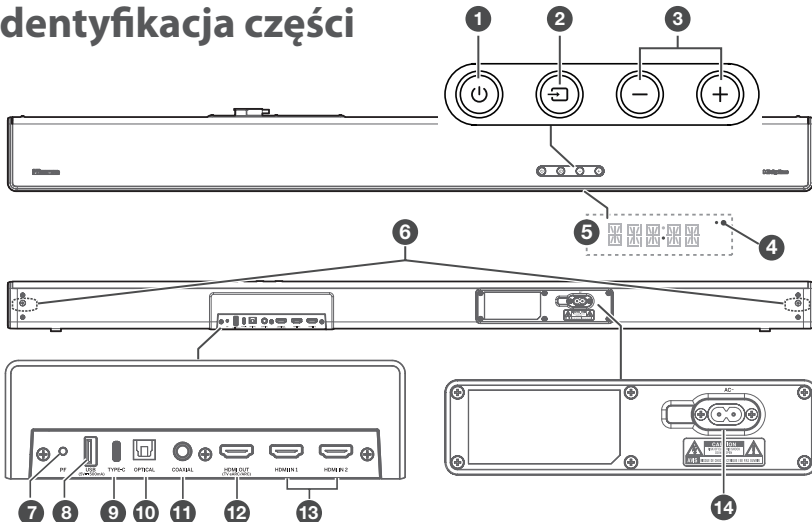
Wymiana baterii w pilocie

- 1 Przcisnij i odcignij tylną obudowę, aby otworzyć komorę baterii pilota.
- 2 Włóż dwie baterie AAA. Upewnij się, że końcówki oznaczone (+) i (-) umieszczone są w odpowiednio oznaczonych końcach komory baterii.
- 3 Zasuń osłonę, aby zamknąć komorę baterii.



- Nie mieszaj starych baterii z nowymi;
- Nie mieszaj baterii alkalicznych, standardowych (węglowo-cynkowych) i akumulatorów (Ni-Cd, Ni-MH itp.).

2 Identyfikacja części



1 Przekł. Przycisk (WŁĄCZANIA/WYŁĄCZANIA)

Stan	Czynność	Funkcja
Wł.		• Według stanu źródła
Czuwanie częściowe	Naciśnij raz	• Wi-Fi jest wciąż włączone. • Ciągła obsługa Play-Fi i Airplay2.
Czuwanie Eco	Naciśnij i przytrzymaj przez 5 sekund	• Wi-Fi jest wyłączone. • Produkt przechodzi w tryb niższego zużycia energii. • Ponowne uruchomienie systemu będzie trwało stosunkowo dłużej.

2 Przycisk (ŹRÓDŁO)

Wybierz, aby skorzystać z funkcji odtwarzania.

3 Przyciski VOL+ /VOL-

Służą do zwiększania/zmniejszania głośności.

4 Dioda LED Wi-Fi

Stan diody LED	Status
Miganie	Tryb punktu dostępu Wi-Fi (AP)
Podwójne miganie	Konfiguracja trybu zabezpieczonego Wi-Fi (WPS)
Stale włączona	Połączenie/sparowanie udane

5 Okno wyświetlacza / Czujnik pilota

Informuje o bieżącym stanie.
Odbiera sygnał pilota.

6 Wkręty

Wykręć wkręty, a następnie wkręć w tył jednostki wkręty do montażu na ścianie.

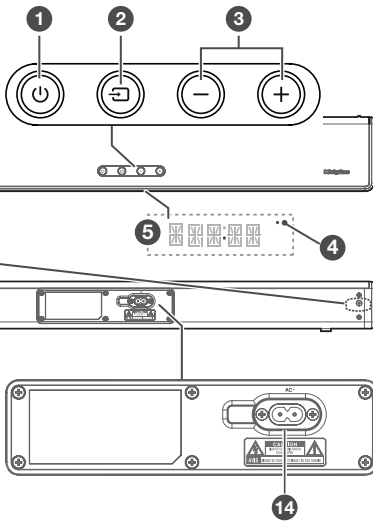
7 Przycisk PF (ustawienia Wi-Fi)

- Włącza konfigurację Wi-Fi dla Play-Fi.
- Przyciśnij i przytrzymaj przycisk :

8 s	Tryb punktu dostępu Wi-Fi (AP)
3 s	Tryb zabezpieczonego Wi-Fi (WPS)

8 Gniazdo USB

Podłącz urządzenie magazynujące USB, aby odtwarzać muzykę.



9 Gniazdo TYPE-C

Dla klucza sprzętowego bezprzewodowego tylnego głośnika surround.

- 1 Zestaw surround musi być zakupiony oddzielnie.
Tego gniazda nie można użyć do podłączenia innych urządzeń typu C.

10 Gniazdo OPTICAL

Użyj do podłączenia OPTICAL OUT urządzenia zewnętrznego.

11 Gniazdo COAXIAL

Użyj do podłączenia COAXIAL OUT urządzenia zewnętrznego.

12 Gniazdo HDMI OUT (TV eARC/ARC)

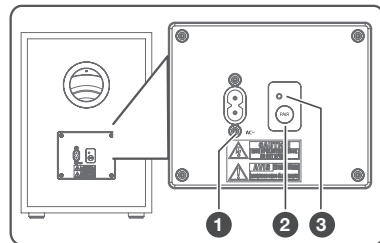
Gniazdo podłączenia TV. Gniazdo obsługuje funkcję eARC / ARC HDMI, która umożliwiła soundbarowi odtwarzanie dźwięku z telewizora, z którym nawiązano połączenie.

13 Gniazda HDMI IN (1/2)

Dwa gniazda HDMI do podłączenia urządzeń źródłowych HDMI, takich jak odtwarzacz DVD, odtwarzacz Blu-ray Disc™ lub konsola do gier. Należy pamiętać, że tylko jedno wejście HDMI może być użyte w tym samym czasie.

14 Gniazdo AC~

Podłącz do źródła zasilania.



Bezprzewodowy głośnik niskotonowy

1 Gniazdo AC~

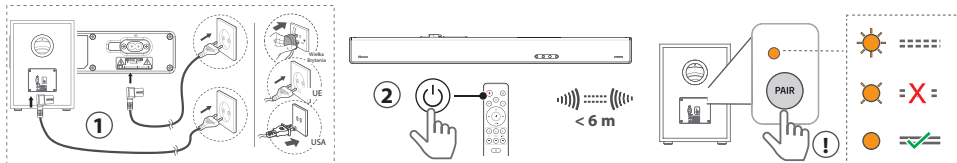
2 Przycisk PAIR

3 Kontrolka PAIR

3 Parowanie z głośnikiem niskotonowym

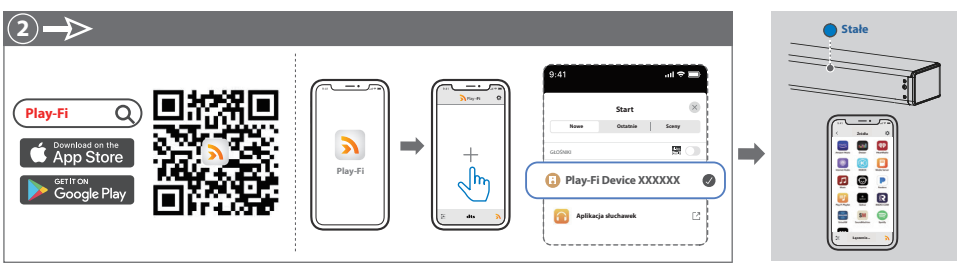
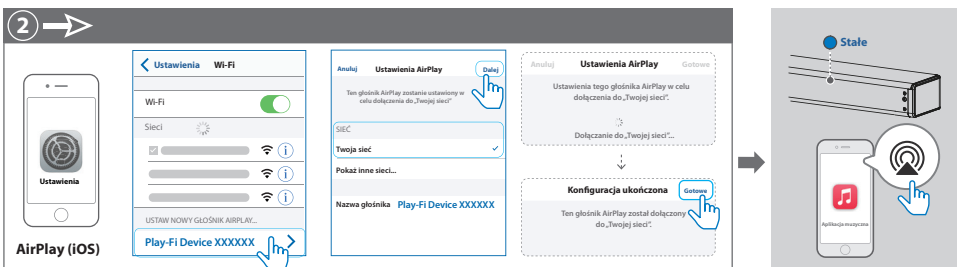
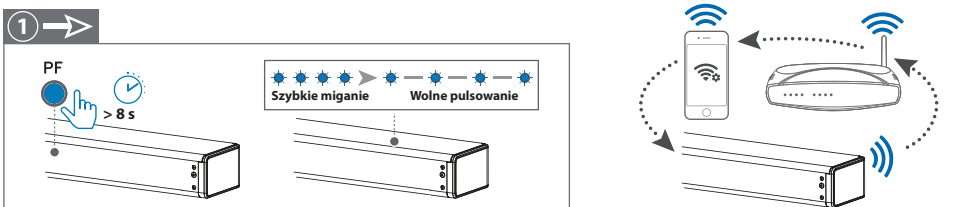
Głośnik niskotonowy i soundbar automatycznie przejdą do trybu parowania po podłączeniu do gniazd zasilania i włączeniu.

① Jeśli bezprzewodowy głośnik niskotonowy nie odtwarza dźwięku, sparuj go ręcznie.

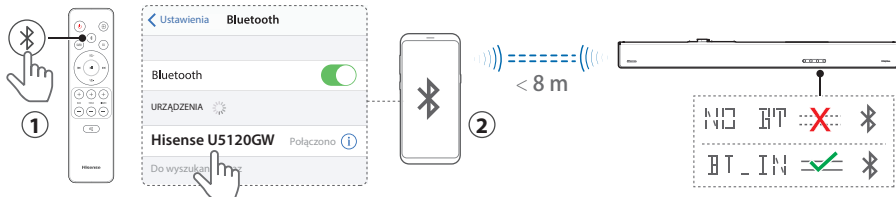


* Liczba kabli zasilających i wtyczek zależy od regionu.

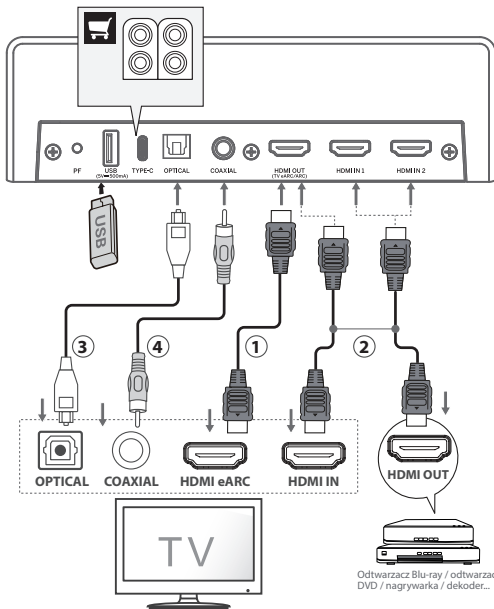
4 Podłączanie do sieci Wi-Fi (📶)



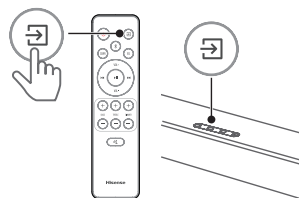
5 Obsługa funkcji Bluetooth (📶)



6 Wybierz, aby skorzystać z funkcji odtwarzania ()

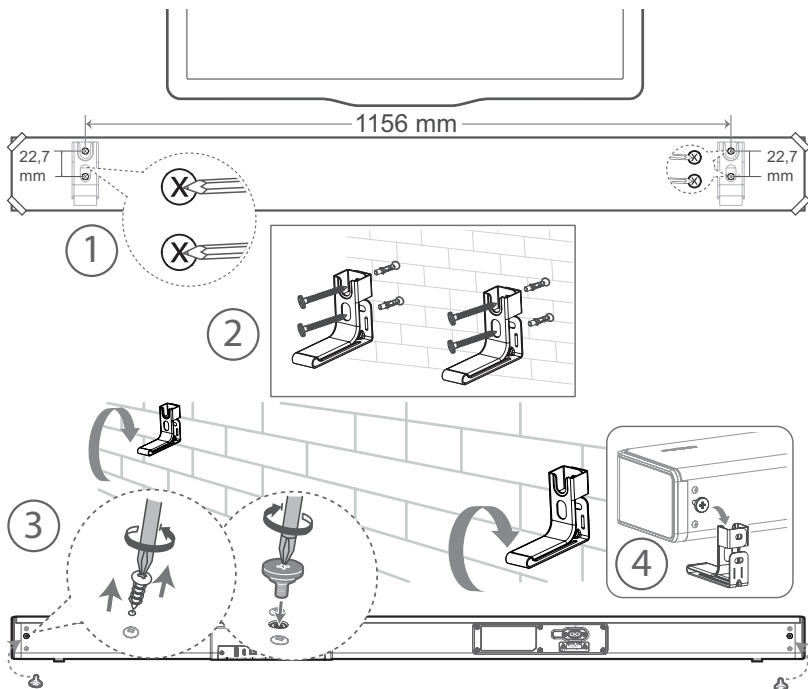


Wyświetlacz	Tryb
ARC EARC	ARC
HDMI 1	HDMI IN 1
HDMI 2	HDMI IN 2
OPT	OPTYCZNE
COAX	KONCENTRYCZNE
BT_IN NO BT	Bluetooth Połączono Połączenia
USB	USB



Odtwarzacz blu-ray / odtwarzacz DVD / nagrywarka / dekodery...

7 Montaż na ścianie



Hisense

RO

Bară de sunet cu 5.1.2 canale și subwoofer wireless

Model: U5120GW

Ghid de pornire rapidă



dts play-fi dts x

Chromecast built-in

WiFi CERTIFIED

Works with Apple AirPlay

Spotify

COMPATIBLE WITH

Dolby Vision Dolby Atmos

works with Hey Google

WORKS WITH alexa

Hi-Res AUDIO

4K HDR

eilex PRISM

HDMI™ HIGH-DEFINITION MULTIMEDIA INTERFACE

Bluetooth™



Conținutul cutiei



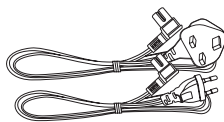
Unitatea principală



Telecomandă / Baterii AAA x 2



Subwoofer wireless



Cablu de alimentare c.a. * x 2



Cablu HDMI



Șuruburi de montare pe perete (x 2) / Suporturi (x 2) / Șurub de fixare (x 4) / Ancore de perete (x 4)



Manual de utilizare / Ghid de pornire rapidă

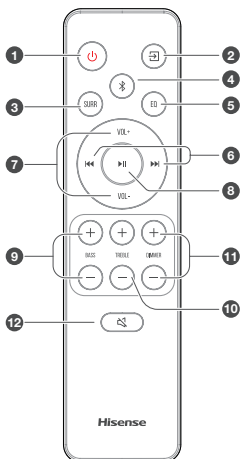


Cablu optic

* Lungimea cablului de alimentare și tipul de ștecher variază în funcție de regiune.

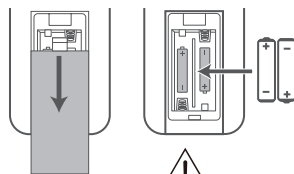
1 Telecomandă

- Comutați unitatea între modul PORNIT și modul STARE DE VEGHE.
- Selecționați funcția de redare.
- SURR** Activați și dezactivați funcția surround.
- BT** Selecționați modul Bluetooth. Apăsăți îndelung butonul **BT** pentru a activa funcția de asociere în modul Bluetooth sau deconectați dispozitivul Bluetooth asociat existent.
- EQ** Selecționați un efect de sunet presetat.
- ⏮/⏭** Treceți la piesa anterioară/următoare în modul BT/USB.
- VOL+/-** Măriți/reduceți nivelul volumului.
- ⏸** Redare/pauză/reluare redare în modul BT/USB. Apăsăți îndelung butonul **⏸** timp de 3 secunde pentru a accesa meniul de configurare. Confirmați selecția.
- BASS+/-** Reglați nivelul basului.
- TREBLE+/-** Reglați nivelul înaltelor.
- DIMMER+/-** Reglați luminozitatea afișajului.
- 🔊 (FĂRĂ SUNET)** Dezactivați sau reactivați sunetul.



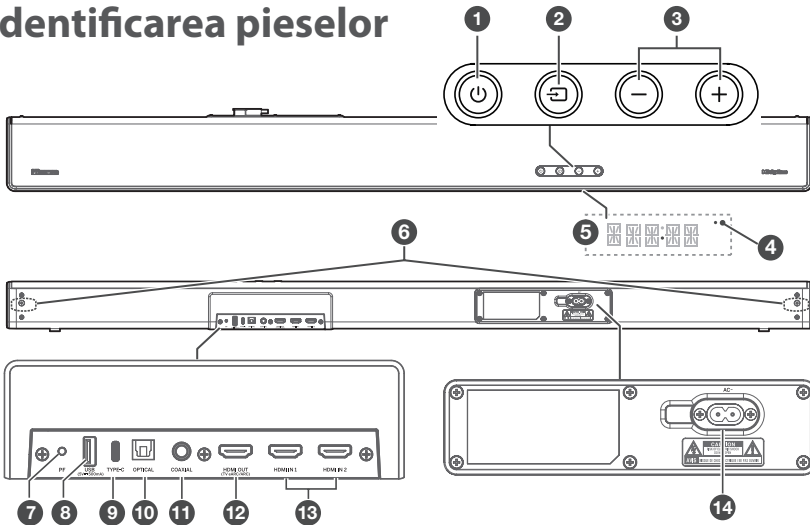
Înlocuirea bateriilor telecomenzii

- Apăsăți și glisați capacul din spate pentru a deschide compartimentul pentru baterii al telecomenzii.
- Introduceți două baterii de dimensiune AAA. Potrivii capetele (+) și (-) ale bateriilor cu capetele (+) și (-) indicate în compartimentul pentru baterii.
- Închideți capacul compartimentului pentru baterii.



- Nu amestecați baterii vechi și noi;
- Nu amestecați baterii alcaline, standard (carbon-zinc) sau reincărcabile (Ni-Cd, Ni-MH etc.).

2 Identificarea pieselor



1 Buton de (PORNIRE/OPRIRE)

Stare	Ațiune	Funcție
Activat		• Urmăriți starea sursei
Semi Standby	Apăsati o dată pe	• Wi-Fi este încă activat. • Încă acceptă Play-Fi și Airplay2.
Eco Standby	Apăsati îndelung timp de 5 secunde	• Wi-Fi este dezactivat. • Produsul trece în modul de consum redus de energie. • Repornirea sistemului va dura un timp relativ mai lung.

2 Buton (SURSĂ)

Selecționați funcția de redare.

3 Butoane VOL+/VOL-

Măriți/reduceți nivelul volumului.

4 Indicator LED Wi-Fi

Stare LED	Stare
Clipire	Modul Punct de acces (AP) Wi-Fi
Clipire dublă	Modul Configurare Wi-Fi protejată (WPS)
Aprins constant	Conectare/Asociere reușită

5 Fereastră de afișare / Senzor de telecomandă

Afișarea stării curente.

Primirea semnalului de la telecomandă.

6 Șuruburi

Scoateți șuruburile, apoi instalați șuruburile de montare pe perete în partea din spate a unității.

7 Buton PF (Configurare Wi-Fi)

- Lansați Wi-Fi pentru Play-Fi.
- Apăsati îndelung butonul:

8 secunde	Modul Punct de acces (AP) Wi-Fi
3 secunde	Modul Configurare Wi-Fi protejată (WPS)

8 Mufă USB

Introduceți dispozitivul USB pentru a reda muzică.

9 Mufă TYPE-C

Pentru adaptorul wireless al difuzorului de sunet surround din spate.

1 Kitul de surround trebuie achiziționat separat.

Acest port nu poate fi folosit pentru conectarea la alte dispozitive Type-C.

10 Mufă OPTICAL

Utilizați pentru conectarea la mufa OPTICAL OUT a unui dispozitiv extern.

11 Mufă COAXIAL

Utilizați pentru conectarea la mufa COAXIAL OUT a unui dispozitiv extern.

12 Mufă HDMI OUT (TV eARC/ARC)

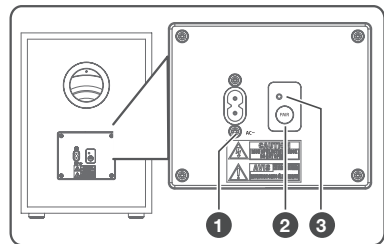
Portul pentru conectarea unui televizor. Portul acceptă funcția eARC/ARC HDMI, ceea ce permite barei de sunet să redea sunetul provenit de la televizorul conectat.

13 Mufe HDMI IN (1/2)

Două porturi HDMI pentru conectarea dispozitivelor sursă HDMI, precum un player DVD, un player Blu-ray Disc™ sau o consolă de jocuri. Rețineți că o singură intrare HDMI este utilizabilă la un moment dat.

14 Priză AC~

Conectați la sursa de alimentare.



Subwoofer wireless

1 Priză AC~

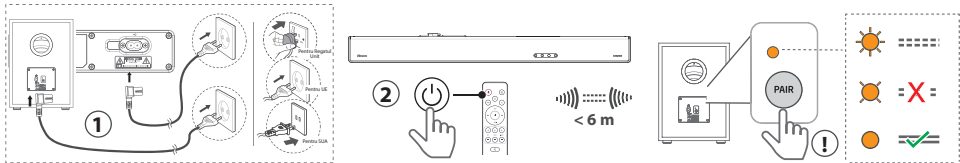
2 Buton PAIR

3 Indicator PAIR

3 Asociere cu subwoofer-ul

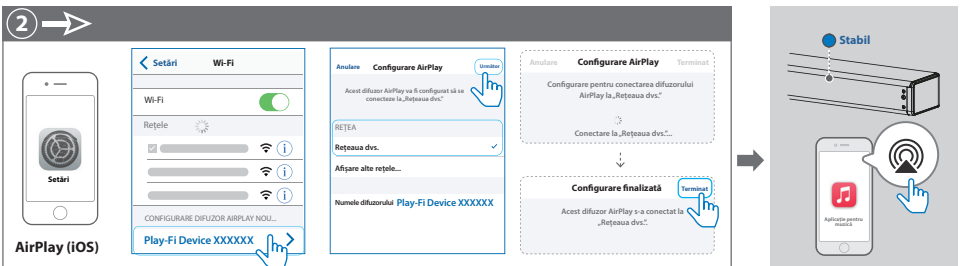
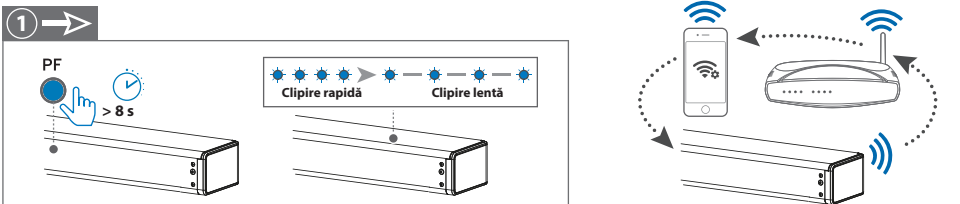
Subwoofer-ul și bara de sunet se vor asocia automat atunci când ambele unități sunt conectate la prizele de curent și pornite.

① Dacă nu se aude sunet de la subwooferul wireless, asociați manual subwoofer-ul.

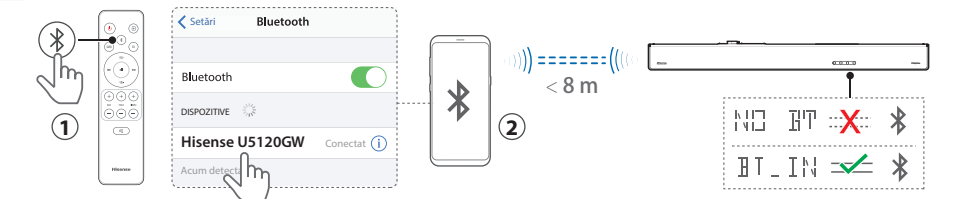


* Lungimea cablului de alimentare și tipul de ștecher variază în funcție de regiune.

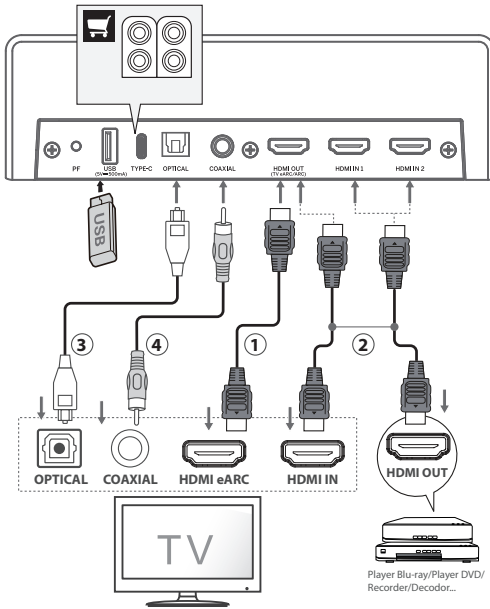
4 Conectarea la Wi-Fi (📶)



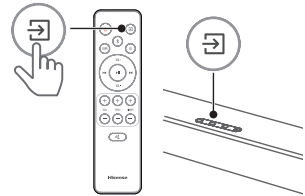
5 Funcționarea în modul Bluetooth (📶)



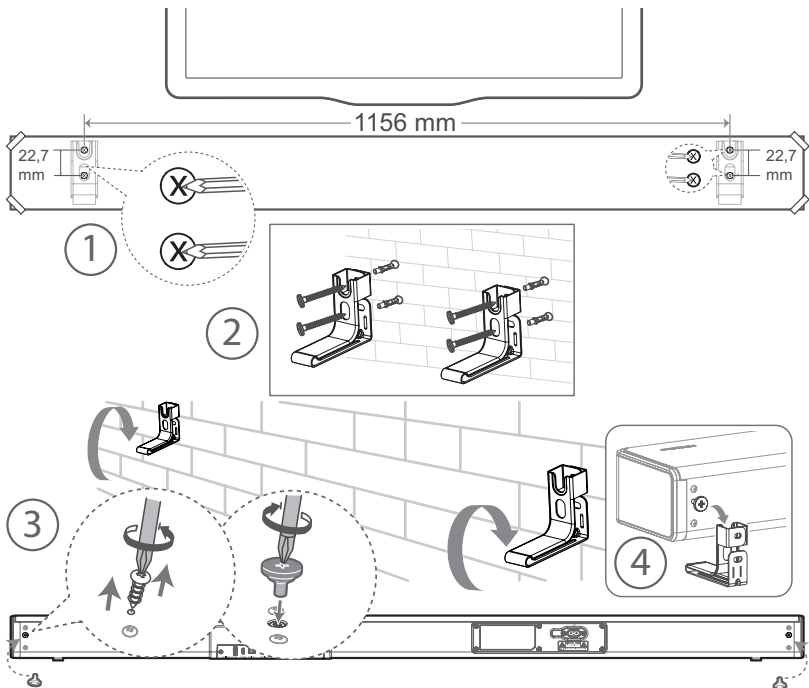
6 Selectați funcția de redare ()



Afișaj	Mod
ARC EARC	ARC
HDMI 1	INTRARE HDMI 1
HDMI 2	INTRARE HDMI 2
OPT	OPTIC
COAX	COAXIAL
BT_IN NO_BT	Bluetooth Conectat Conexiune
USB	USB



7 Montare pe perete



5.1.2 kanálový soundbar s bezdrátovým subwooferem

Model: U5120GW

Průvodce pro rychlý start



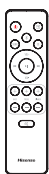
COMPATIBLE WITH



Co je v krabici



Hlavní přístroj



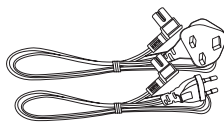
Dálkový ovladač /
Baterie AAA × 2



Bezdrátový subwoofer



Šrouby pro uchycení na stěnu (× 2) / Nosníky (× 2)
/ Šrouby do nosníků (× 4) / Hmoždinky (× 4)



Síťový napájecí kabel *
× 2



Kabel HDMI



Uživatelská příručka /
Průvodce pro rychlý start

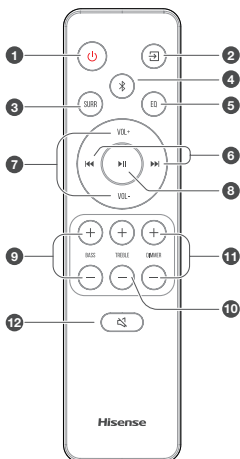


Optický kabel

* Počet napájecích kabelů a typ zástrčky se liší podle regionu.

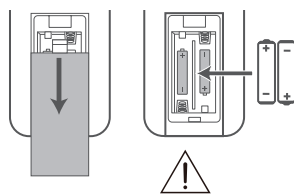
1 Dálkový ovladač

- ① Přepínání přístroje mezi ZAPNUTÝM a POHOTOVOSTNÍM režimem.
- ② Výběr funkce přehrávání.
- ③ **SURR** ZAPNUTÍ nebo VYPNUTÍ prostorového zvuku.
- ④ (BT) Výběr režimu Bluetooth. Stisknutím a podržením tlačítka (BT) se aktivuje funkce párování v režimu Bluetooth nebo odpojí stávající spárované zařízení Bluetooth.
- ⑤ **EQ** Výběr přednastaveného zvukového efektu.
- ⑥ Přeskočení na předcházející nebo následující skladbu v režimu BT nebo USB.
- ⑦ **VOL+/-** Zvýšení nebo snížení úrovně hlasitosti.
- ⑧ Přehrávání/pauza/pokračování v přehrávání v režimu BT/USB. Stisknutím a přidržím tlačítka na dobu 3 sekund vstupte do režimu nastavení. Potvrďte výběr.
- ⑨ **BASS+/-** Úprava úrovně basů.
- ⑩ **TREBLE+/-** Úprava úrovně výšek.
- ⑪ **DIMMER+/-** Úprava jasu displeje.
- ⑫ (ZTLUMIT) Ztlumení nebo opětovné zapnutí zvuku.



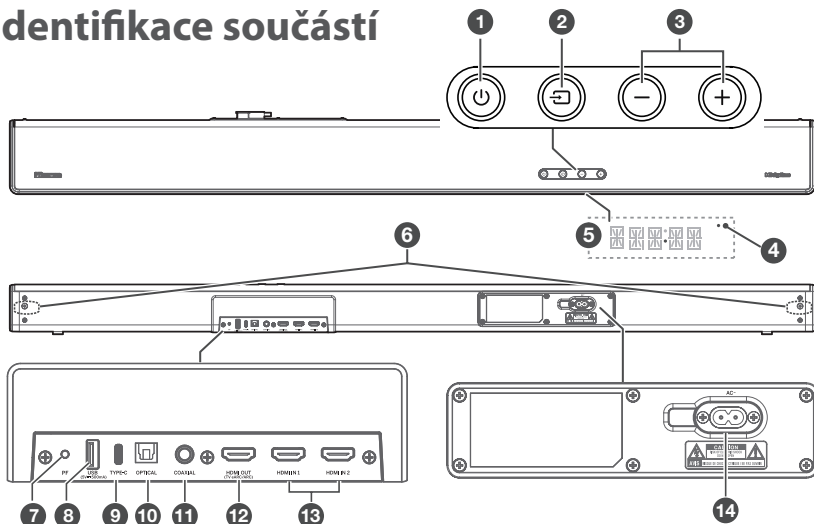
Výměna baterií v dálkovém ovladači

- 1 Stiskněte a odsuňte zadní kryt dálkového ovladače, abyste otevřeli bateriový prostor.
- 2 Vložte dvě baterie velikosti AAA. Ujistěte se, že póly (+) a (-) na bateriích odpovídají označení (+) a (-) v bateriovém prostoru.
- 3 Zavřete kryt bateriového prostoru.





- Nepoužívejte staré a nové baterie zároveň;
- Nepoužívejte zároveň různé typy baterií, např. alkalické, standardní (zinko-uhlíkové) nebo nabíjecí (Ni-Cd, Ni-MH atd.).

2 Identifikace součástí



1 Tlačítko (ZAP./VYP.)

Stav	Akce	Funkce
Zapnuto		• Sleduje stav zdroje.
Polopohotovostní režim	Jedno stisknutí 	• Wi-Fi je stále zapnuté. • Stále podporuje Play-Fi a Airplay2.
Ekopohotovostní režim	Stisknutí  a podržení po dobu 5 sekund	• Wi-Fi je vypnuté. • Produkt vstoupí do režimu nízké spotřeby. • Opětovně spuštění systému zabere o něco delší čas.

2 Tlačítko (SOURCE) Výběr funkce přehrávání.

3 Tlačítko VOL+/VOL- Zvýšení nebo snížení úrovně hlasitosti.

4 LED indikátor Wi-Fi

Stav LED	Stav
Bliká	Režim přístupového bodu Wi-Fi (AP)
Dvojitý bliká	Režim Wi-Fi Protected Setup (WPS)
Trvale svítí	Připojeno / úspěšně spárováno

5 Okénko displeje / Snímač pro dálkový ovladač Zobrazuje aktuální stav. Přijímá signály z dálkového ovladače.

6 Šrouby Vyměňte šrouby a nainstalujte šrouby pro uchycení na stěnu do zadní části přístroje.

7 Tlačítko PF (Nastavení Wi-Fi)

- Spustí nastavení Wi-Fi pro Play-Fi.
- Stiskněte a podržte tlačítko po dobu :

8 sekundy	Režim přístupového bodu Wi-Fi (AP)
3 sekundy	Režim Wi-Fi Protected Setup (WPS)

8 Zdiřka USB Vložení USB zařízení za účelem přehrávání hudby.

9 Zdiřka TYPE-C Pro hardwarový klíč bezdrátového zadního prostorového reproduktoru.

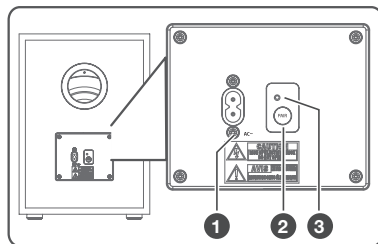
11 Zdiřka COAXIAL Použijte k propojení s konektorem COAXIAL OUT na externím zařízení.

10 Zdiřka OPTICAL Použijte k propojení s konektorem OPTICAL OUT na externím zařízení.

12 Zdiřka HDMI OUT (TV eARC/ARC) Konektor k připojení televizoru. Konektor podporuje funkci HDMI eARC/ARC, která umožňuje, aby mohl soundbar přehrávat zvuk přicházející z připojeného televizoru.

13 Zdiřka HDMI IN (1/2) Dva HDMI konektory k připojení zdrojových HDMI zařízení, například DVD přehrávače, Blu-ray Disc™ přehrávače nebo herní konzole. Upozorňujeme, že v jednu chvíli je možné využívat pouze jeden HDMI vstup.

14 Zdiřka AC~ Připojení ke zdroji napájení.



Bezdrátový subwoofer

1 Zdiřka AC~

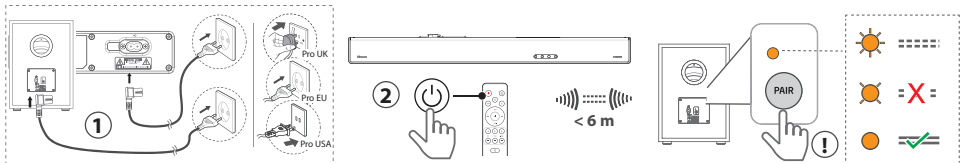
2 Tlačítko PAIR

3 Indikátor PAIR

3 Spárování se subwooferem

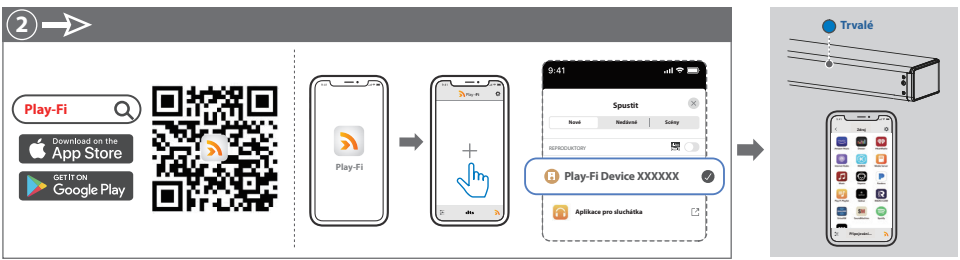
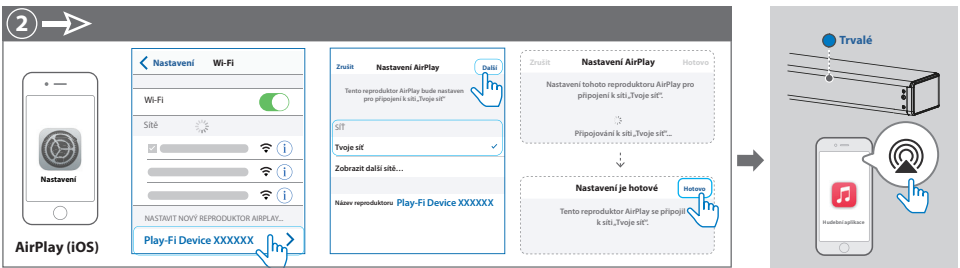
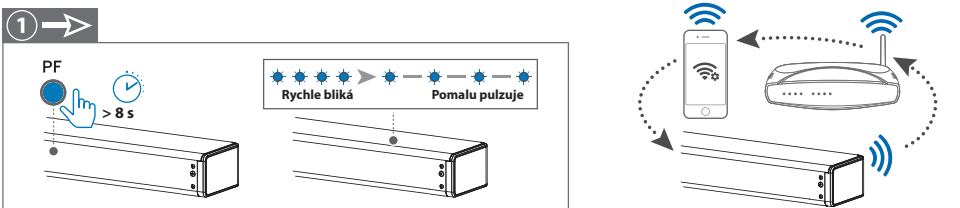
Subwoofer a soundbar se při zapojení obou přístrojů do napájecí zásuvky po zapnutí automaticky spárují.

① Pokud z bezdrátového subwooferu neslyšíte žádný zvuk, spárujte subwoofer ručně.

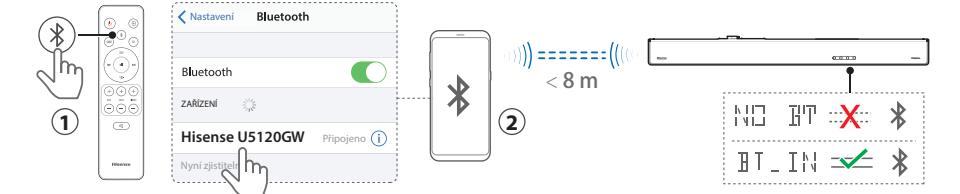


* Počet napájecích kabelů a typ zástrčky se liší podle regionu.

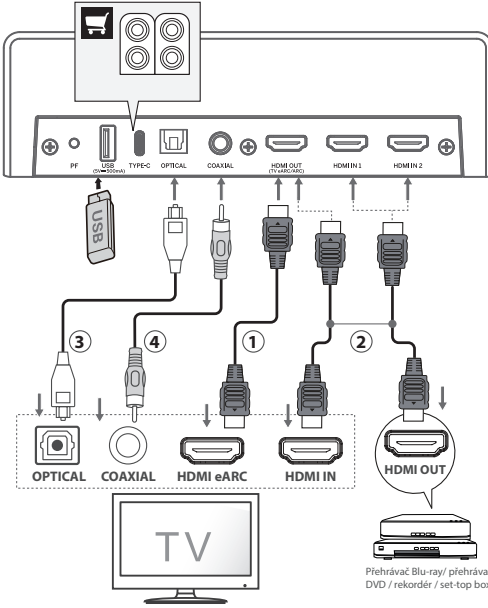
4 Připojení k Wi-Fi (📶)



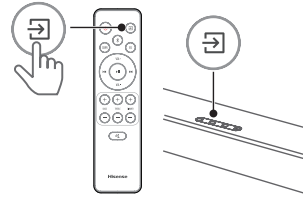
5 Ovládání Bluetooth (📶)



6 Výběr funkce přehrávání ()

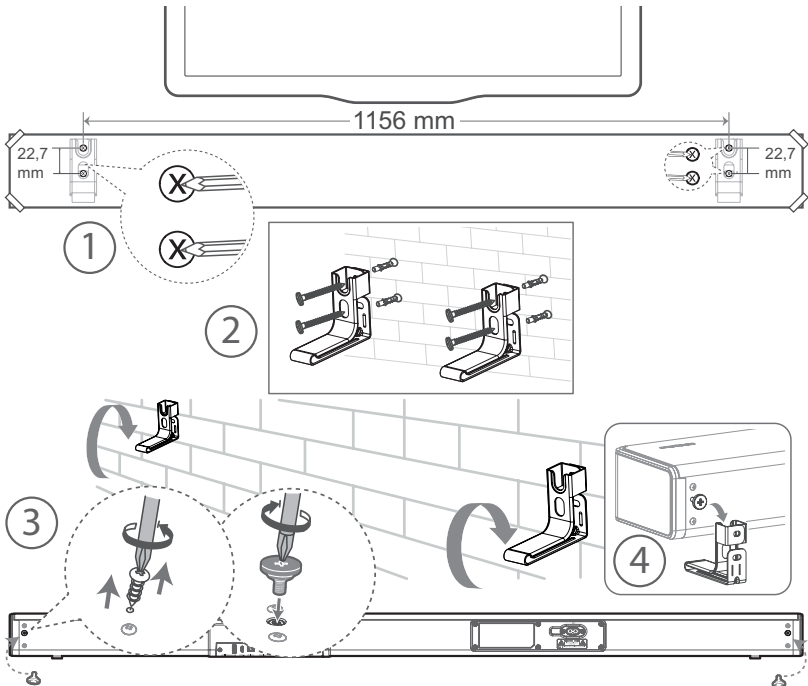


Displej	Režim
ARC EARC	ARC
HDMI 1	HDMI VSTUP 1
HDMI 2	HDMI VSTUP 2
OPT	OPTICKÝ
COAX	KOAXIÁLNÍ
BT_IN NO_BT	Bluetooth Připojeno Připojování
USB	USB



Přehrávač Blu-ray/ přehrávač
DVD /rekorder / set-top box...

7 Uchycení na stěnu



Hisense

NL

5.1.2 CH soundbar met draadloze subwoofer

Model: U5120GW

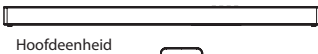
Snelstartgids



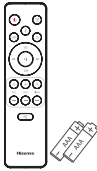
COMPATIBLE WITH



Wat zit er in de doos



Hoofdeenheid



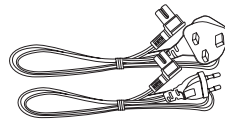
Afstandsbediening/
AAA-batterijen x 2



Draadloze subwoofer



Muurbevestigingsschroeven (x 2)/
Beugels (x 2)/Schroeven voor de beugels
(x 4)/Muurbevestigingen (x 4)



AC-netsnoer *
x 2



HDMI-kabel



Gebruikershandleiding/
snelstartgids

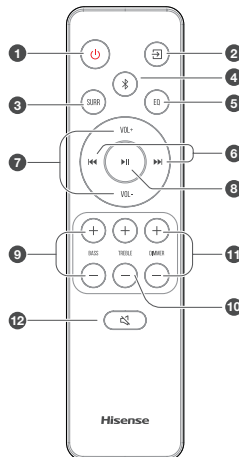


OPTISCHE kabel

* De lengte en het type van het netsnoer verschillen per regio.

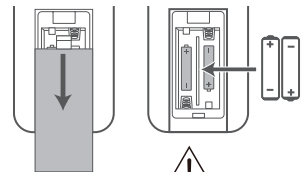
1 Afstandsbediening

- ⏻ Schakel de TV tussen modi AAN en STAND-BY.
- 📺 Selecteer de afspelfunctie.
- 🔊 SURR Stel het surroundgeluid in op AAN/UIT.
- 📶 (BT) Selecteer de Bluetooth-modus. Houd de (BT) knop ingedrukt om de koppelfunctie te activeren in de Bluetooth-modus of om de koppeling met het huidige Bluetooth-apparaat te verbreken.
- EQ Selecteer een vooraf ingesteld geluidseffect.
- ⏮/⏭ Ga naar het vorige/volgende nummer in BT-/USB-modus.
- VOL+/- Verhoog/verlaag het volumeniveau.
- ⏪ Afspeken/pauzeren/afspelen hernemen in BT-/USB-modus. Houd de knop 3s ingedrukt om het instelmenu te openen. Bevestig een selectie.
- BASS+/- Pas het basniveau aan.
- TREBLE+/- Pas het trebleniveau aan.
- DIMMER+/- Pas de helderheid van het scherm aan.
- 🔇 (DEMPEN) Demp het geluid of schakel het dempen uit.



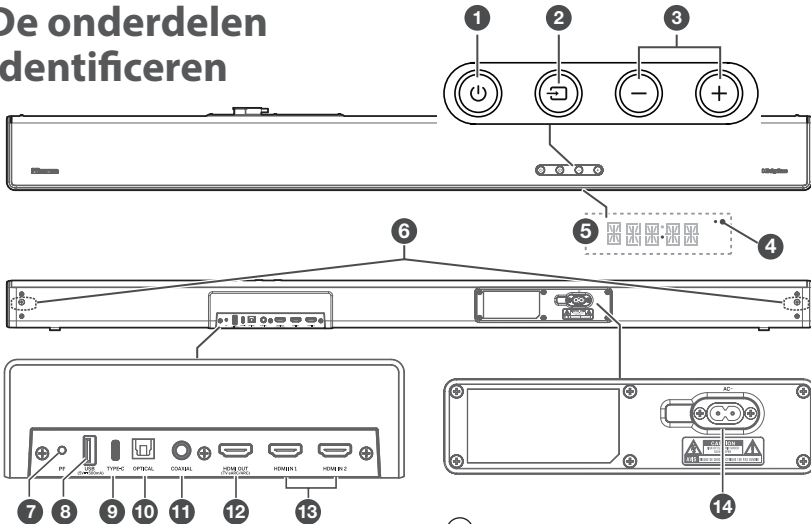
De batterij van de afstandsbediening vervangen

- Druk en schuif het deksel om het batterijcompartiment van de afstandsbediening te openen. Plaats twee AAA-batterijen. Verzeker dat de (+) en (-) eindes van de batterijen overeenkomen met de (+) en (-) eindes gemarkeerd in het batterijcompartiment.
- Plaats het deksel terug op het batterijcompartiment.



- Gebruik geen oude en nieuwe batterijen samen;
- Gebruik geen alkaline, standaard (koolstof-zink) of oplaadbare (Ni-Cd, Ni-MH, enz.) batterijen samen.

2 De onderdelen identificeren



1 (AAN/UIT)-knop

Status	Actie	Functie
Aan		• Volg de status van de bron
Semi stand-by	Druk één keer op	• Wi-Fi is nog altijd ingeschakeld. • Play-Fi en Airplay2 worden nog altijd ondersteund.
Eco stand-by	Houd 5 seconden ingedrukt	• Wi-Fi is uitgeschakeld. • Het product schakelt over naar de energiebesparingsmodus. • Het systeem opnieuw opstarten zal langer duren.

2 (BRON) knop Selecteer de afspeelfunctie.

3 VOL+/VOL- knop Verhoog/verlaag het volumeniveau.

4 LED-indicatielampje Wi-Fi

LED-status	Status
Knipperen	Modus Wi-Fi-toegangspunt (AP)
Dubbel knipperen	Modus Wi-Fi beveiligde instelling (WPS)
Constant aan	Verbonden / Koppelen gelukt

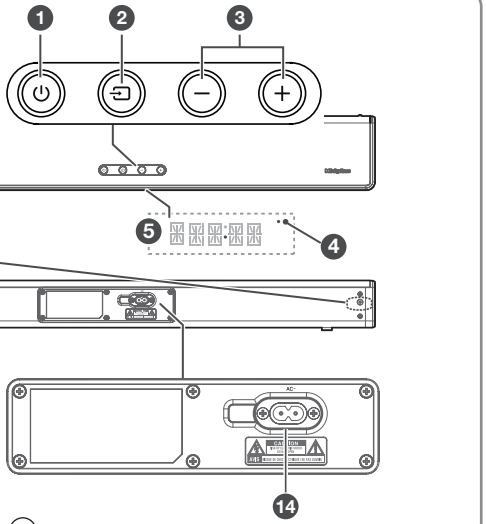
5 Weergavevenster/Afstandsbedieningssensor Geeft de huidige status weer. Ontvangt de signalen van de afstandsbediening.

6 Schroeven Verwijder de schroeven en plaats daarna de schroef voor bevestiging aan de muur in de achterkant van de eenheid.

7 PF (Wi-Fi instellen) knop • Activeer Wi-Fi instellen voor Play-Fi. • Houd de knop ingedrukt:

8 seconden	Modus Wi-Fi-toegangspunt (AP)
3 seconden	Modus Wi-Fi beveiligde instelling (WPS)

8 USB-aansluiting Plaats een USB-apparaat om muziek af te spelen.



9 TYPE-C -aansluiting Voor de dongle van de draadloze surround-luidspreker achteraan.

1 De surroundset moet afzonderlijk gekocht worden. Deze poort kan niet gebruikt worden voor het aansluiten van andere Type C-apparaten.

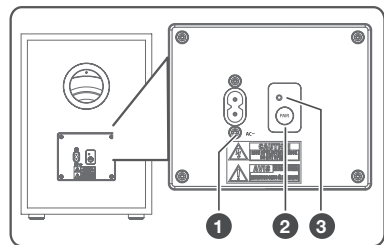
10 OPTICAL-aansluiting Gebruik deze om de OPTICAL OUT-aansluiting aan te sluiten op een extern apparaat.

11 COAXIAL -aansluiting Gebruik deze om de COAXIAL OUT-aansluiting aan te sluiten op een extern apparaat.

12 HDMI OUT (TV eARC/ARC)-aansluiting Deze poort is om een TV aan te sluiten. De poort ondersteunt de eARC/ARC HDMI-functie, waardoor de soundbar geluid van de verbonden TV kan afspelen.

13 HDMI IN (1/2)-aansluitingen Twee HDMI-poorten voor het aansluiten van HDMI-bronapparaten, zoals een DVD-speler, Blue-ray Disc™-speler of spelconsole. Merk op dat er slechts een HDMI-ingang tegelijkertijd gebruikt kan worden.

14 AC~ aansluiting Sluit aan op de voeding.



Draadloze subwoofer

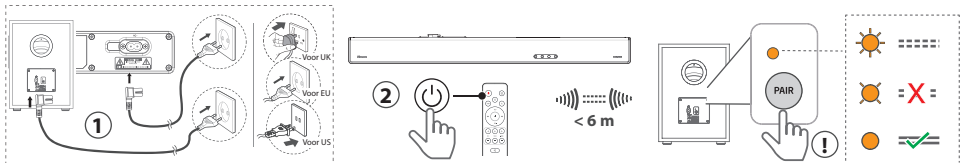
1 AC~ aansluiting

2 PAIR-knop

3 PAIR-indicatielampje

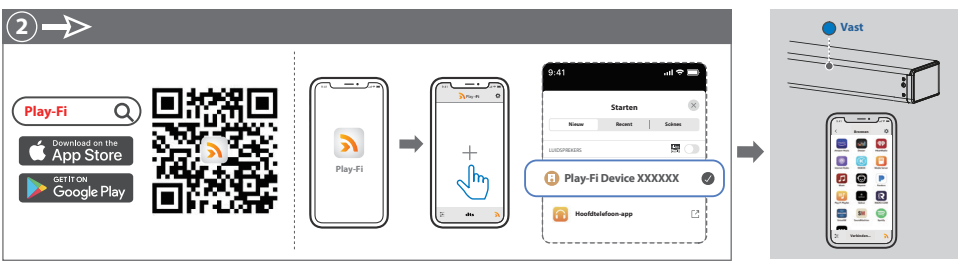
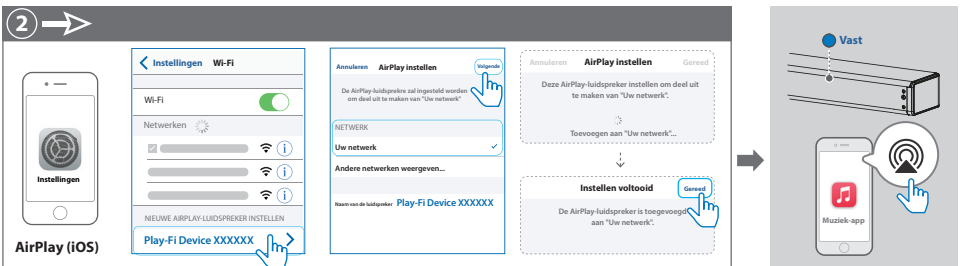
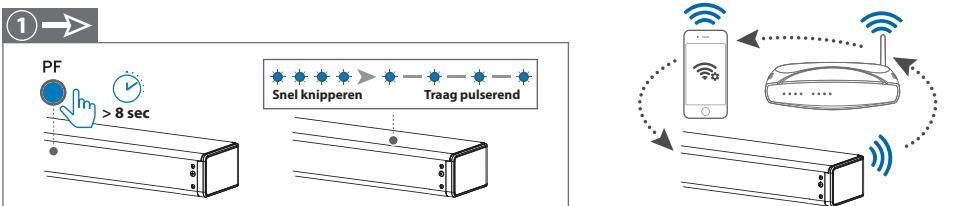
3 Koppelen met de subwoofer

De subwoofer en soundbar zullen automatisch koppelen als de stekkers van beide units in een stopcontact steken en als ze ingeschakeld zijn.
 ① Koppel de subwoofer handmatig als deze geen geluid produceert.

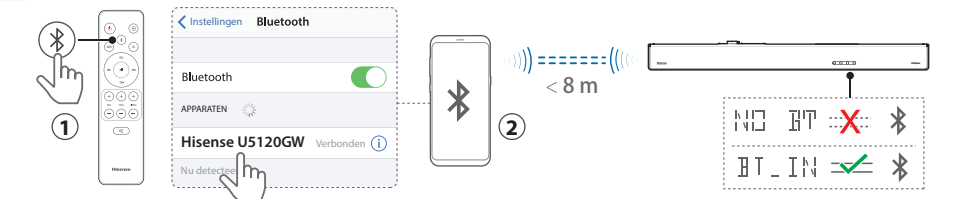


* De lengte en het type van het netsnoer verschillen per regio.

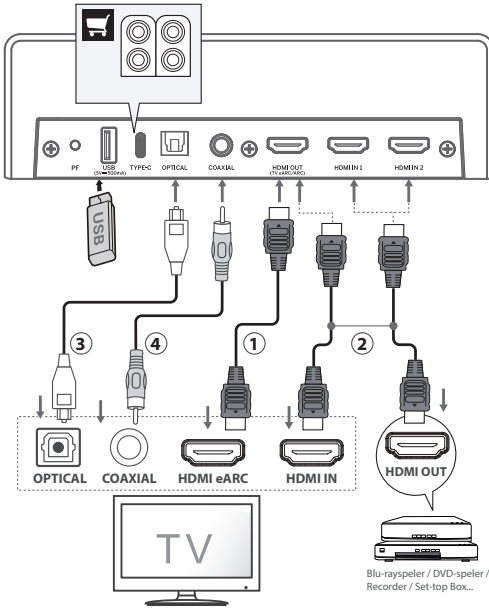
4 Verbinden via Wi-Fi (📶)



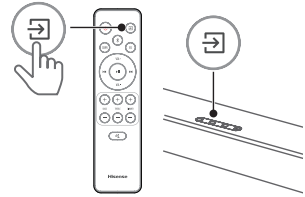
5 Werking via Bluetooth (📶)



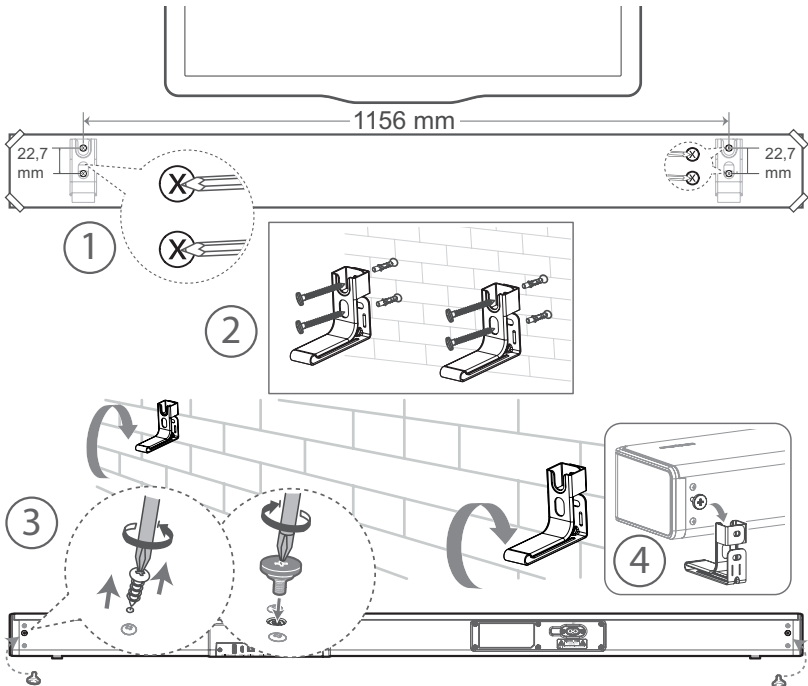
6 Selecteer de afspeelfunctie (⇨)



Beeldscherm	Modus
ARC eARC	ARC
HDMI 1	HDMI-INGANG 1
HDMI 2	HDMI-INGANG 2
OPT	OPTISCH
COAX	COAXIAAL
BT_IN NO BT	Bluetooth Verbonden Verbinding
USB	USB



7 Bevestiging tegen de muur



Hisense

SK

5.1.2 kanálový soundbar s bezdrôtovým subwooferom

Model: U5120GW

Sprievodca rýchlym spustením



dts play-fi dts x



COMPATIBLE WITH



4K HDR

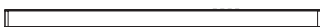
eilex PRISM

HDMI™ HIGH-DEFINITION MULTIMEDIA INTERFACE

Bluetooth™



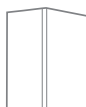
Čo sa nachádza v balení



Hlavná jednotka



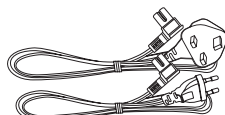
Dialkový ovládač / AAA batérie x 2



Bezdrôtový subwoofer



Montážne skrutky na stenu (x 2) / konzoly (x 2) / skrutky konzoly (x 4) / rozperky (x 4)



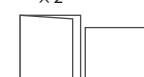
Sietový napájací kábel * x 2



Kábel HDMI



OPTICKÝ kábel

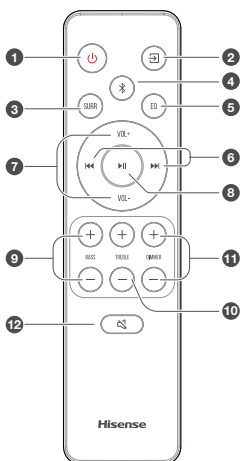


Návod na použitie / Sprievodca rýchlym spustením

* Dĺžka napájacieho kábla a typ zástrčky sa líšia v závislosti od regiónu.

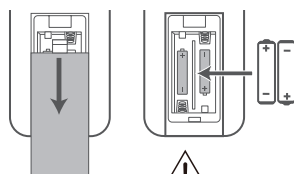
1 Dialkový ovládač

- 1 Zapnutie jednotky alebo prepnutie do POUKOTOVOSTNÉHO režimu.
- 2 Vyberte funkciu prehrávania.
- 3 **SURR** Nastavenie priestorového zvuku ZAP/VYP.
- 4 (BT) Vyhľad režimu Bluetooth. Stlačením a podržaním tlačidla (BT) aktivujete funkciu párovania v režime Bluetooth alebo odpojitie existujúce spárované Bluetooth zariadenie.
- 5 **EQ** Výber prednastavených zvukových efektov.
- 6 V režime BT/USB: Preskočenie na predchádzajúcu alebo nasledujúcu skladbu.
- 7 **VOL+/-** Zvýšenie alebo zníženie úrovne hlasitosti.
- 8 Spustenie/pozastavenie/obnovenie prehrávania v režime BT/USB. Stlačením a podržaním tlačidla na 3 s vstúpte do ponuky nastavenia. Potvrďte výber.
- 9 **BASS+/-** Úprava úrovne basov.
- 10 **TREBLE+/-** Úprava úrovne výšok.
- 11 **DIMMER+/-** Nastavenie jasnosti displeja.
- 12 (STLMIŤ) Stlmenie alebo obnovenie zvuku.



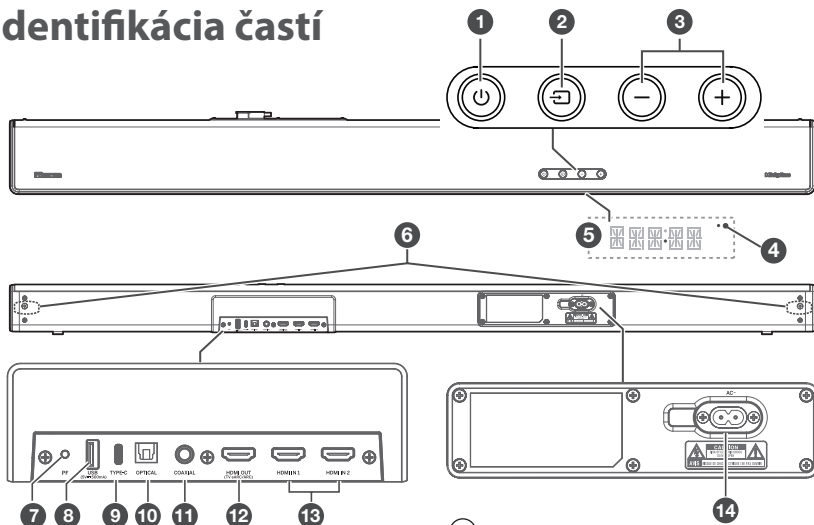
Výmena batérií diaľkového ovládača

- 1 Stlačte a posuňte zadný kryt a otvorte priehradku na batérie na diaľkovom ovládači.
- 2 Vložte dve batérie veľkosti AAA. Uistite sa, že sa znaky na koncoch batérií (+) a (-) zhodujú so znakmi (+) a (-) na konci priehradky na batérie.
- 3 Zatvorte kryt priehradky na batérie.



- Nemiešajte spolu staré a nové batérie.
- Nemiešajte spolu alkalické, štandardné (uhlíkovo-zinkové) alebo dobijateľné (Ni-Cd, Ni-MH atď.) batérie.

2 Identifikácia častí



1 Tlačidlo (ZAP/VYP)

Stav	Akcia	Funkcia
Zapnuté		• Sledovanie stavu zdroja
Čiastočne pohotovostný režim	Stlačte raz	• Wi-Fi zostáva zapnuté. • Stále podporuje funkcie Play-Fi a Airplay2.
Pohotovostný režim Eko	Stlačte a podržte 5 sekúnd	• Wi-Fi je vypnuté. • Výrobok prejde do režimu nižšej spotreby energie. • Reštartovanie systému bude trvať relatívne dlhšie.

2 Tlačidlo (SOURCE)

Vyberte funkciu prehrávania.

3 Tlačidlo VOL+/VOL-

Zvýšenie/zníženie úrovne hlasitosti.

4 LED indikátor Wi-Fi

Stav LED kontrolky	Stav
Bliká	Režim prístupového bodu (AP) Wi-Fi
Dvojitý blikanie	Režim chráneného nastavenia (WPS) Wi-Fi
Stále svieti	Úspešné pripojenie/spárovanie

5 Okno displeja / Snímač diaľkového ovládača

Zobrazuje aktuálny stav.

Prijíma signály z diaľkového ovládača.

6 Skrutky

Odstráňte skrutky a potom nainštalujte montážne skrutky na stenu do zadnej časti jednotky.

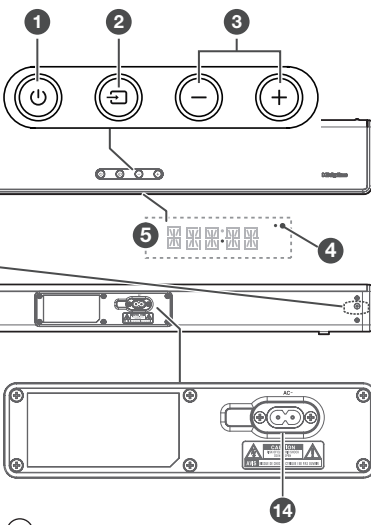
7 Tlačidlo PF (nastavenia Wi-Fi)

- Spustí nastavenie Wi-Fi na Play-Fi.
- Stlačením a podržaním tlačidla:

8 sekúnd	Režim prístupového bodu (AP) Wi-Fi
3 sekundy	Režim chráneného nastavenia (WPS) Wi-Fi

8 Zásuvka USB

Služí na prehrávanie hudby z USB zariadenia.



9 Zásuvka TYPE-C

Pre hardvérový kľúč bezdrôtového zadného priestorového reproduktora.

- 1 Súpravu pre priestorový zvuk je potrebné zakúpiť samostatne. Tento port nie je možné použiť na pripojenie k iným zariadeniam typu C.

10 Zásuvka OPTICAL

Služí na pripojenie k zásuvke OPTICAL OUT na externom zariadení.

11 Zásuvka COAXIAL

Služí na pripojenie k zásuvke COAXIAL OUT na externom zariadení.

12 Zásuvka HDMI OUT (TV eARC/ARC)

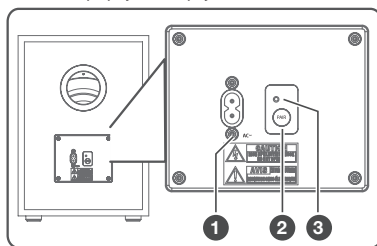
Port na pripojenie televízora. Port podporuje funkciu eARC/ARC HDMI, ktorá umožňuje soundbaru prehrávať zvuk pochádzajúci z pripojeného televízora.

13 Zásuvky HDMI IN (1/2)

Dva porty HDMI na pripojenie zdrojových zariadení HDMI, napríklad prehrávača DVD, prehrávača Blu-ray Disc™ alebo hernej konzoly. Upozorňujeme, že v rovnakom čase môžete používať iba jeden vstup HDMI.

14 Zásuvka AC~

Služí na pripojenie napájania.



Bezdrôtový subwoofer

1 Zásuvka AC~

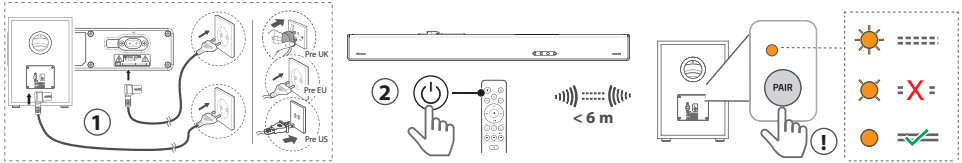
2 Tlačidlo PAIR

3 Indikátor PAIR

3 Spárovanie so subwooferom

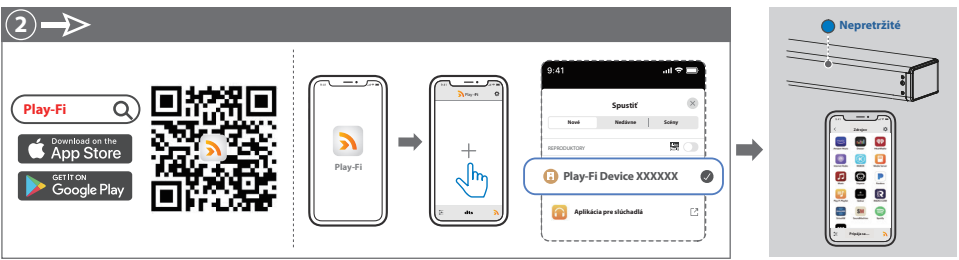
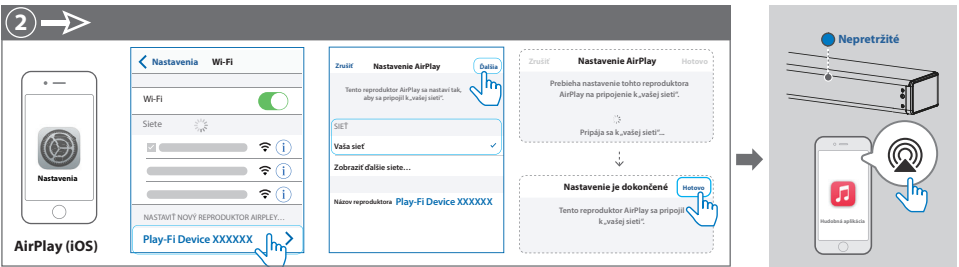
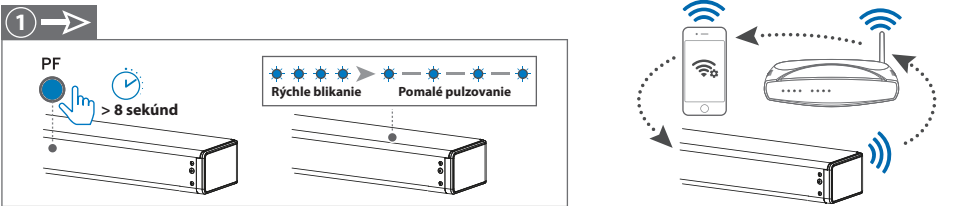
Subwoofer a soundbar sa automaticky spárujú, keď sú obe jednotky zapojené do sieťových zásuviek a zapnuté.

Ⓛ Ak z bezdrôtového subwoofera nepočujete žiadny zvuk, subwoofer spárujte manuálne.

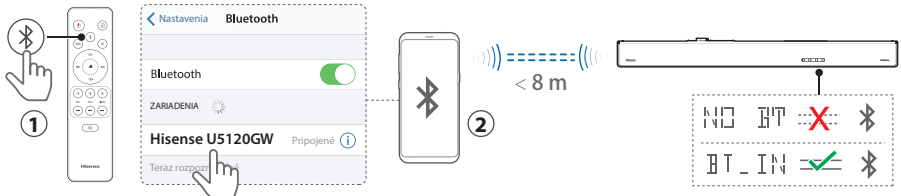


* Dĺžka napájacieho kábla a typ zástrčky sa líšia v závislosti od regiónu.

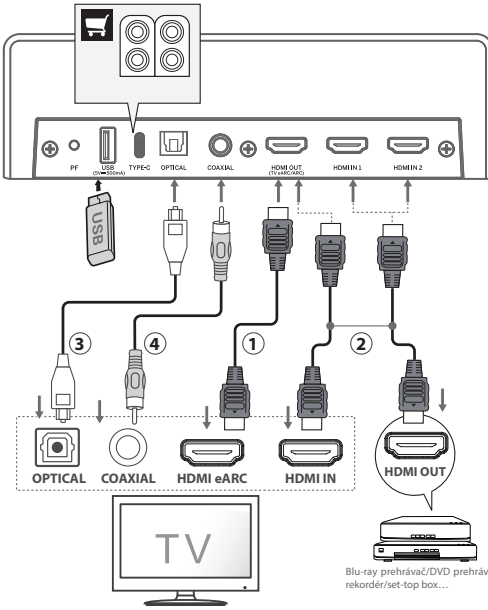
4 Pripojenie k Wi-Fi (📶)



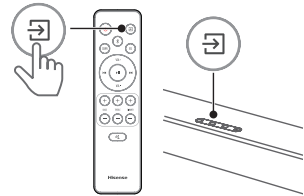
5 Používanie Bluetooth (📶)



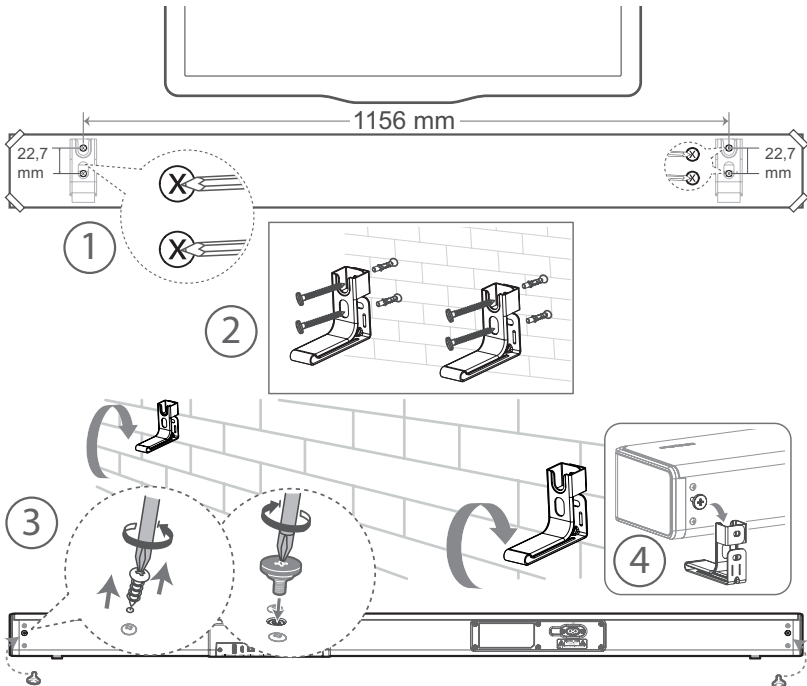
6 Vyberte funkciu prehrávania (⇨)



Displej	Režim
ARC eARC	ARC
HDMI 1	VSTUP HDMI 1
HDMI 2	VSTUP HDMI 2
OPT	OPTICKÝ
COAX	KOAXIÁLNY
BT_IN NO_BT	Bluetooth Pripojené Pripojenie
USB	USB



7 Montáž na stenu



Hisense

SL

5.1.2CH Zvočnik Soundbar z brezžičnim nizkotonskim zvočnikom

Model: U5120GW

Vodnik za hiter začetek



dts play-fi dts X



COMPATIBLE WITH



4K HDR

eilex PRISM

HDMI™ HIGH-DEFINITION MULTIMEDIA INTERFACE

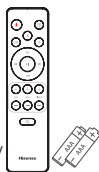
Bluetooth™



Vsebina v embalaži



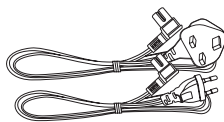
Glavna enota



Daljniski upravljalnik / bateriji AAA x 2



Brezžični nizkotonski zvočnik



Napajalni kabel AC* x 2



HDMI kabel



Vijak za zidno montažo (x 2) / konzola (x 2) / vijak konzole (x 4) / zidni vložek (x 4)



Navodila za uporabo / Vodnik za hiter začetek

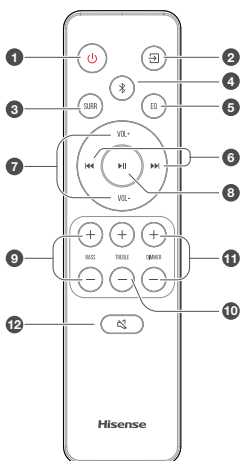


Optični Kabel

* Dolžina in vrsta napajalnega kabla sta odvisna od regije.

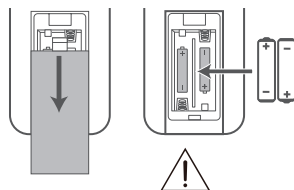
1 Daljniski upravljalnik

- 1 Preklop enote med načina VKLOP in STANJE PRIPRAVLJENOSTI.
- 2 Izberite tipko predvajanja.
- 3 VKLOP/IZKLOP prilagoditve prostorskega zvoka.
- 4 Izbira načina Bluetooth. Pritisnite in držite tipko (BT), da aktivirate funkcijo seznanjanja v načinu Bluetooth ali odklopite obstoječo seznanjeno napravo Bluetooth.
- 5 Izbira privzetega zvočnega učinka.
- 6 Preskok na predhodno/naslednjo skladbo v načinu BT/USB.
- 7 Povečanje/zmanjšanje glasnosti.
- 8 Predvajanje/začasna ustavitev/nadaljevanje predvajanja v načinu BT/USB. Pritisnite in za 3 s zadržite gumb II, da vstopite v meni nastavitve. Potrdite izbiro.
- 9 Prilagoditev nivoja nizkih tonov.
- 10 Prilagoditev nivoja visokih tonov.
- 11 Prilagoditev svetlosti prikaza.
- 12 Utišanje in preklic utišanja zvoka.



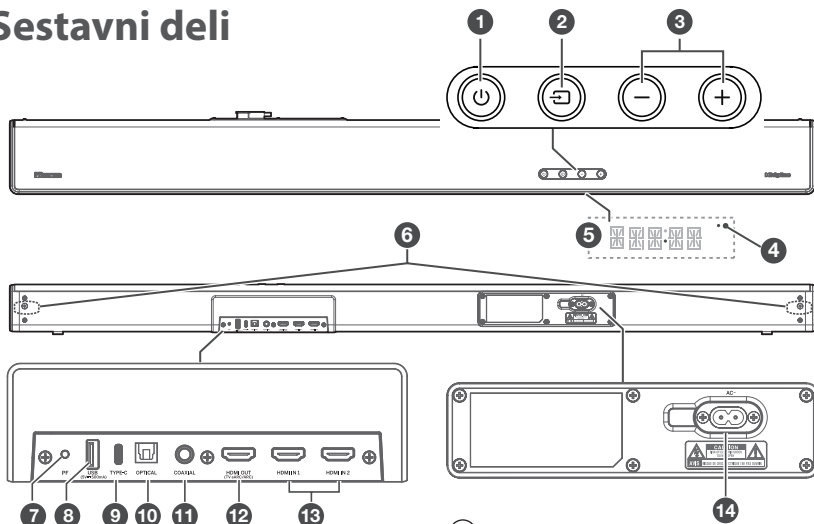
Zamenjava baterije daljinskega upravljalnika

- 1 Za odpiranje razdelka baterij daljinskega upravljalnika pritisnite na hrbtni pokrov in ga premaknite.
- 2 Vstavite dve bateriji velikosti AAA. Pazite, da pola baterij (+) in (-) ustrežata priključnima poloma (+) in (-), označenima na sedežu baterij.
- 3 Zaprite pokrov razdelka baterij.



- Ne mešajte starih in novih baterij;
- Ne mešajte alkalnih, standardnih (ogljik-cink) in polnilnih (Ni-Cd, Ni-MH itd.) baterij.

2 Sestavni deli



1 Tipka (VKLOP/IZKLOP)

Država	Akcijske igre	Funkcija
Vključeno		• Upošteva stanje vira
Delno stanje pripravljenosti	Enkrat pritisnete	• Wi-Fi je še vedno aktiven. • Podpira tudi Play-Fi in Airplay2.
Eko stanje pripravljenosti	Pritisnite in 5 sekund držite gumb	• Wi-Fi je izklopljen. • Izdelek vstopi v način nizke porabe energije. • Ponovni zagon sistema bo trajal relativno dolgo časa.

2 Tipka (SOURCE)

Izberite tipko predvajanja.

3 Tipka VOL+/VOL-

Povečanje/zmanjšanje glasnosti.

4 Kazalnik LED Wi-Fi

Stanje LED	Stanje
Utrpanje	Način dostopne točke Wi-Fi (AP)
Dvojno utripanje	Način zaščitene nastavitve Wi-Fi (WPS)
Neprekinjeno vključeno	Povezano/seznanitev je bila uspešna

5 Prikazno okno / Tipalo daljinskega upravljalnika

Prikazuje trenutno stanje.
Sprejema signal daljinskega upravljalnika.

6 Vijaki

Odstranite vijake, nato na hrbtni del enote namestite vijaka za zidno montažo.

7 Tipka PF (Nastavitev Wi-Fi)

- Sproži nastavitev Wi-Fi za Play-Fi.
- Pritisnite in zadržite gumb :

8 sekunde	Način dostopne točke Wi-Fi (AP)
3 sekunde	Način zaščitene nastavitve Wi-Fi (WPS)

8 Prikluček USB

Vstavite napravo USB za predvajanje glasbe.

9 Prikluček TYPE-C

Za zaščitni ključ brezžičnih zadnjih prostorskih zvočnikov.

1 Komplet za prostorski zvok je treba kupiti posebej. Teh vrat ni mogoče uporabiti za povezavo na druge naprave tipa C.

10 Prikluček OPTICAL

Uporabite za povezavo priključka OPTIČNI IZHOD na zunanjo napravo.

11 Prikluček COAXIAL

Uporabite za povezavo priključka KOAKSIALNI IZHOD na zunanjo napravo.

12 Prikluček HDMI OUT (TV eARC/ARC)

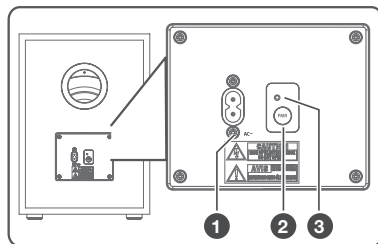
Vrata za povezovanje TV. Vrata podpirajo funkcijo eARC/ARC HDMI, kar zvočniku Soundbar omogoča predvajanje zvoka, ki izvira iz povezanega TV.

13 Prikluček HDMI IN (1/2)

Vrata HDMI za povezovanje naprav z virom HDMI, kot so predvajalnik DVD ali Blu-ray Disc™ ali igralna konzola. Pozor, trenutno je uporaben le vhod HDMI.

14 Prikluček AC~

Povežite na napajanje.



Brezžični nizkotonski zvočnik

1 Prikluček AC~

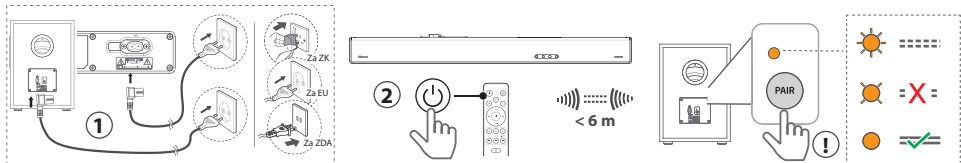
2 Tipka PAIR

3 Indikator PAIR

3 Seznanjanje nizkotonskega zvočnika

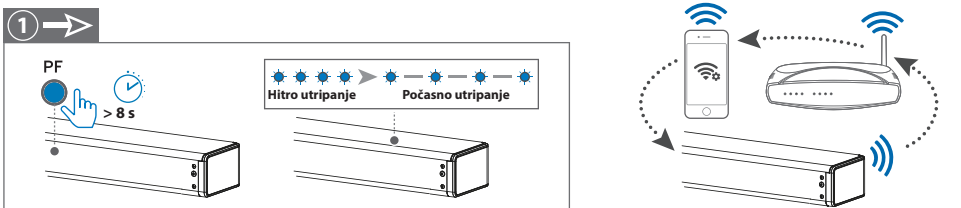
Ko bosta vključena, se bosta nizkotonski zvočnik in zvočnik soundbar povezala samodejno.

① Če zvočnik ne oddaja zvoka, nizkotonski zvočnik seznanite ročno.

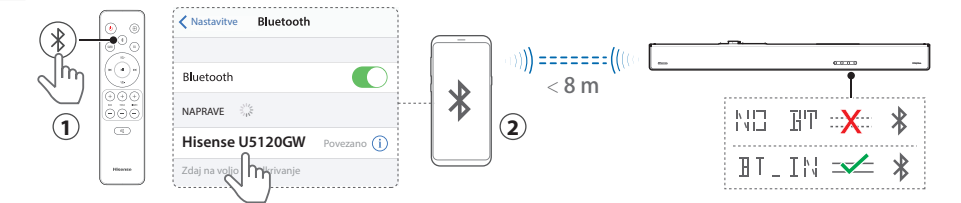


* Dolžina in vrsta napajalnega kabla sta odvisna od regije.

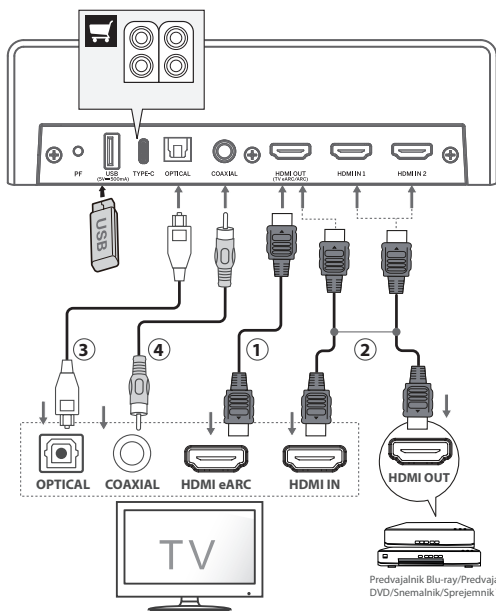
4 Vzpostavitev povezave z omrežjem Wi-Fi (📶)



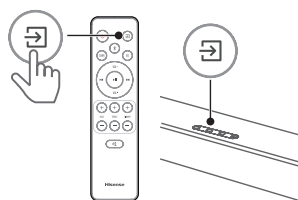
5 Uporaba funkcije Bluetooth (📶)



6 Izberite tipko predvajanja (⇨)

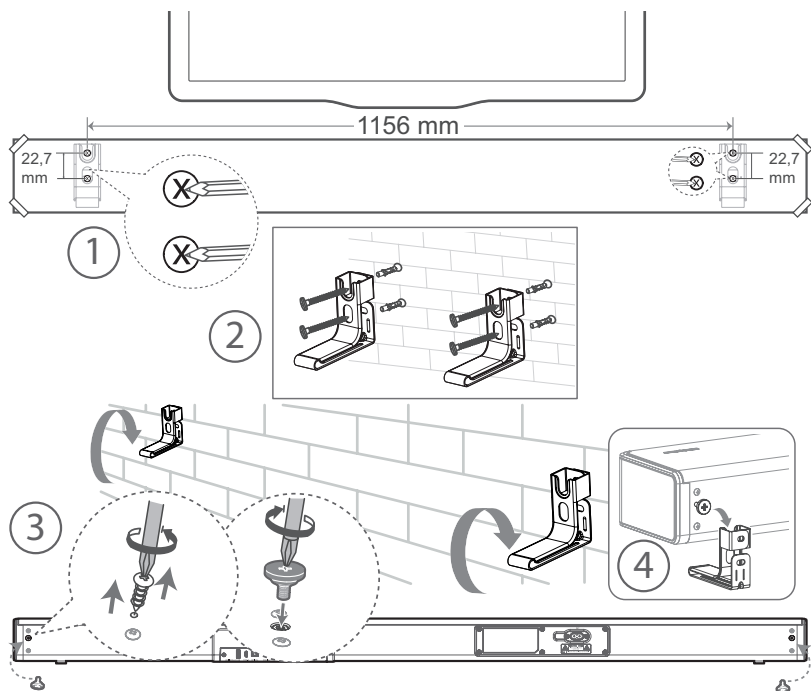


Prikaz	Način
ARC EARC	ARC
HDMI 1	VHOD HDMI 1
HDMI 2	VHOD HDMI 2
OPT	OPTIČNI
COAX	KOAKSIALNI
BT_IN NO_BT	Bluetooth Povezano Povezava
USB	USB



Predvajalnik Blu-ray/Predvajalnik
DVD/Snemalnik/Sprejemnik TV...

7 Zidna montaža



Hisense

HR

Soundbar s kanalnim sustavom 5.1.2 i bežičnim niskotonskim zvučnikom

Model: U5120GW



Vodič za brzo pokretanje



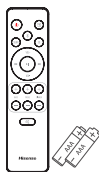
COMPATIBLE WITH



Što se nalazi u kutiji



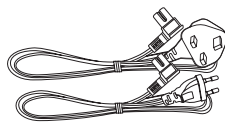
Glavna jedinica



Daljinski upravljač / baterije AAA x 2



Bežični niskotonski zvučnik



Kabel za napajanje izmjeničnom strujom * x 2



Kabel HDMI



Vijci za zidnu montažu (x 2) / nosači (x 2) / vijak nosača (x 4) / zidni pričvršćivači (x 4)



Korisnički priručnik / Vodič za brzo pokretanje

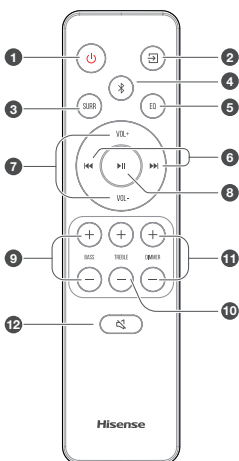


OPTIČKI Kabel

* Količina kabela za napajanje i vrsta utikača razlikuju se po regijama.

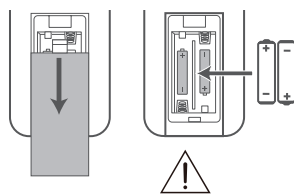
1 Daljinski upravljač

- 1 Prebacite jedinicu iz načina rada UKLJUČENO u način rada STANJA MIROVANJA.
- 2 Odaberite funkciju reprodukcije.
- 3 Prilagodite UKLJUČIVANJE/ISKLUČIVANJE zvučnog efekta ozvučenja.
- 4 Odaberite način rada Bluetooth. Pritisnite i držite tipku (BT) za aktiviranje funkcije uparivanja u načinu rada Bluetooth ili prekinite vezu s postojećim uparenim uređajem Bluetooth.
- 5 Odabir unaprijed postavljenog zvučnog efekta.
- 6 Preskakanje na prethodni/sljedeći zapis u načinu rada BT/USB.
- 7 Pojačajte/smanjite glasnoću.
- 8 Pokrenite/zaustavite/nastavite reprodukciju u načinu rada BT/USB. Pritisnite i držite tipku tri sekunde za ulazak u izbornik postavki. Potvrdite odabir.
- 9 Prilagodite razinu basa.
- 10 Prilagodite razinu visokih tonova.
- 11 Prilagodba svjetline zaslona.
- 12 (BEŠUMNO) Isključite ili reproducirajte zvuk.



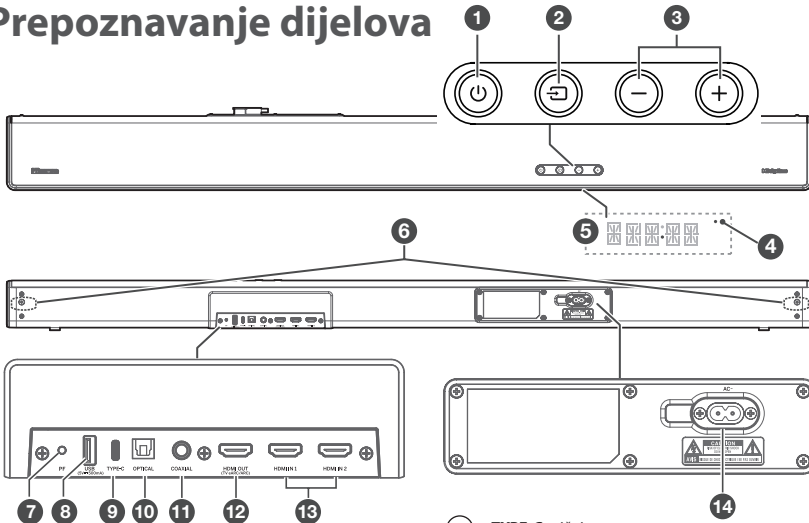
Zamjena baterije u daljinskom upravljaču

- 1 Pritisnite i klizećim pokretom pomaknite stražnji poklopac kako biste otvorili pretinac za baterije u daljinskom upravljaču.
- 2 Umetnite baterije veličine AAA. Pazite da pravilno postavite polaritete baterija (+) i (-) na oznake (+) i (-) unutar pretinca za baterije.
- 3 Zatvorite pretinac za baterije.



- Ne miješajte stare i nove baterije;
- Ne miješajte alkalne, standardne (ugljen-cink) ili punjive (Ni-Cd, Ni-MH, itd.) baterije.

2 Prepoznavanje dijelova



1 Gumb (UKLJUČIVANJE/ISKLJUČIVANJE)

Stanje	Radnja	Funkcija
Uključeno		• Slijedite izvorno stanje
Polovično stanje mirovanja	Pritisnite jednom	• Wi-Fi je i dalje uključen. • Još uvijek podržava Play-Fi i Airplay 2.
Stanje mirovanja eko	Pritisnite i držite pet sekundi	• Isključena je značajka Wi-Fi. • Proizvod ulazi u način rada s niskom potrošnjom energije. • Ponovno pokretanje sustava će trajati relativno duže.

2 Gumb (IZVOR)

Odaberite funkciju reprodukcije.

3 Gumbi VOL+/VOL-

Pojačajte/smanjite glasnoću.

4 LED-indikator Wi-Fi

Stanje LED svjetala	Stanje
Treperenje	Način rada pristupne točke za Wi-Fi (AP)
Dvostruko treperenje	Način rada Wi-Fi Protected Setup (WPS)
Stalno uključeno	Uspješno povezano/upareno

5 Okvir zaslona / Senzor daljinskog upravljača

Prikazuje trenutni status.

Prima signale daljinskog upravljača.

6 Vijci

Uklonite vijke, zatim postavite vijke za zidnu montažu na stražnju stranu jedinice.

7 Gumb PF (Wi-Fi Setup)

- Pokrenite postavljanje Wi-Fija za Play-Fi.
- Pritisnite i držite tipku:

osam sekundi	Način rada pristupne točke za Wi-Fi (AP)
tri sekunde	Način rada Wi-Fi Protected Setup (WPS)

8 USB utičnica

Umetnite uređaj USB kako biste reproducirali glazbu.

9 TYPE-C utičnica

Za ključni bežičnog stražnjeg prostornog zvučnika.

- 1 Komplet prostornog ozvučenja treba kupiti zasebno. Ovaj se priključak ne može upotrebljavati za povezivanje s drugim uređajima tipa C.

10 OPTICAL utičnica

Upotrebljavajte za spajanje na utičnicu OPTICAL OUT na vanjskom uređaju.

11 COAXIAL utičnica

Upotrebljavajte za spajanje na utičnicu COAXIAL OUT na vanjskom uređaju.

12 HDMI OUT (TV eARC/ARC) utičnica

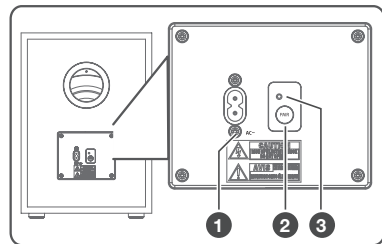
Priključak za spajanje televizora. Priključak podržava značajku eARC/ARC HDMI koja zvučnoj traci omogućuje reprodukciju zvuka koji potječe s povezanog televizora.

13 HDMI IN (1/2) utičnice

Dva priključka HDMI za povezivanje izvora HDMI uređaja, poput reproduktora DVD-a, Blu-ray Disc™ ili igrače konzole. Imajte na umu da je istovremeno moguće upotrebljavati samo jedan ulaz HDMI.

14 AC~ utičnica

Spajanje na napajanje.



Bežični niskotonski zvučnik

1 AC~ utičnica

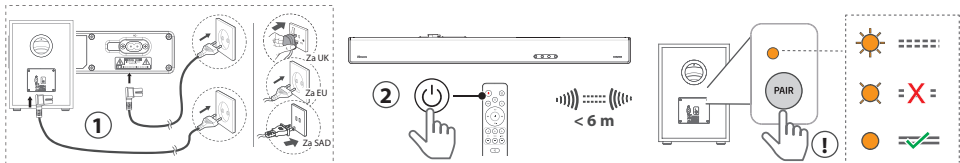
2 Gumb PAIR

3 Pokazatelj PAIR

3 Uparivanje s niskotonskim zvučnikom

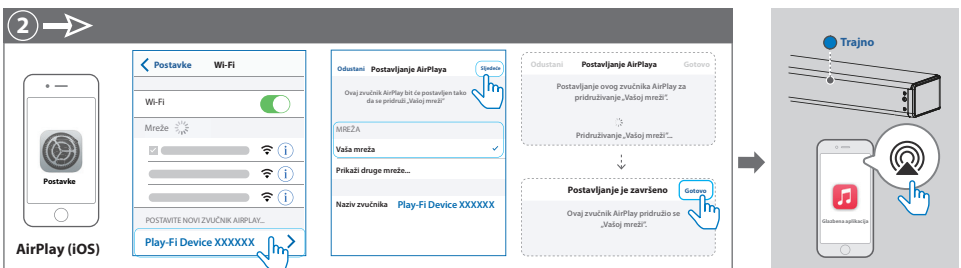
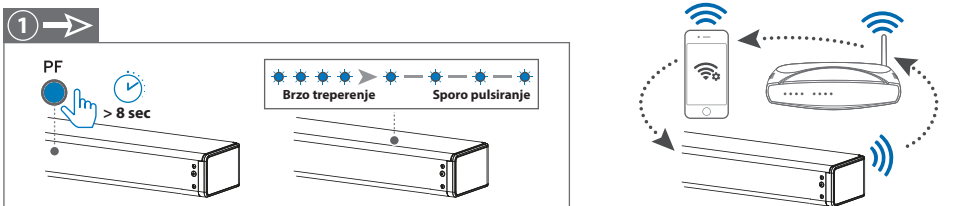
Niskotonski zvučnik i soundbar automatski se uparuju kad su oboje uključeni.

① Ako se iz niskotonskog zvučnika ne čuje zvuk, ručno uparite niskotonski zvučnik.

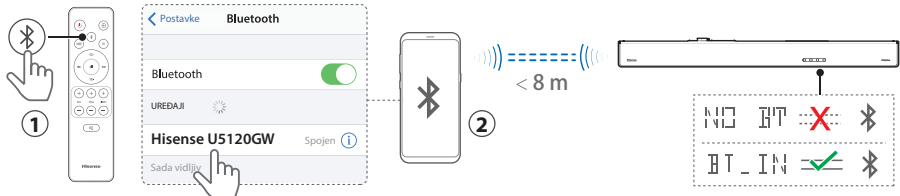


* Količina kabela za napajanje i vrsta utikača razlikuju se po regijama.

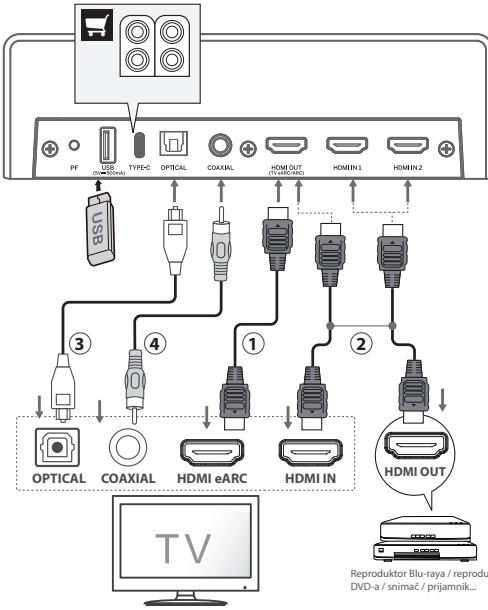
4 Spojite se na Wi-Fi (📶)



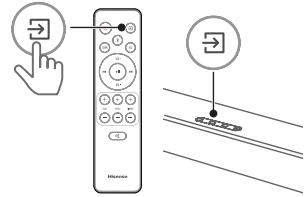
5 Rad značajke Bluetooth (📶)



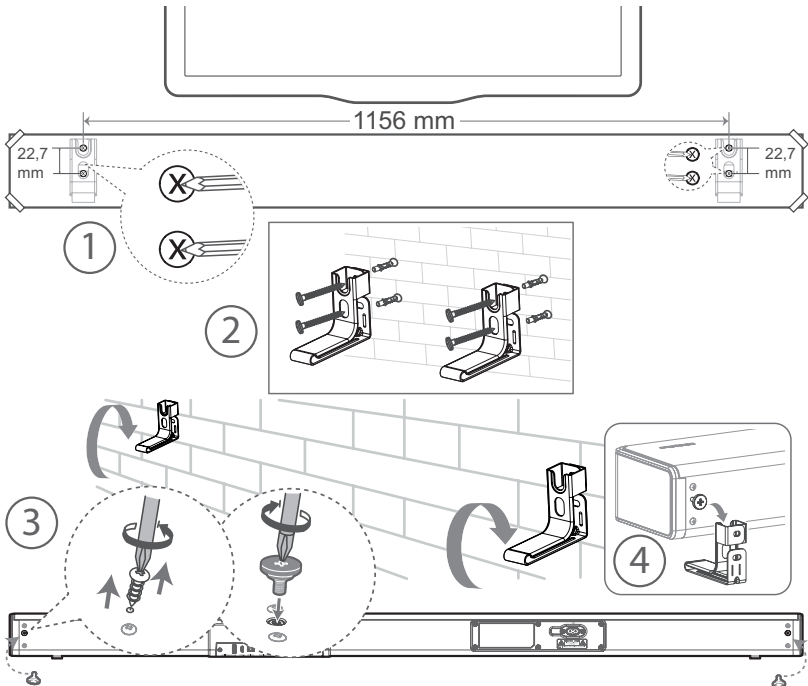
6 Odaberite funkciju reprodukcije ()



Prikaz	Način rada
ARC EARC	ARC
HDMI 1	ULAZ HDMI 1
HDMI 2	ULAZ HDMI 2
OPT	OPTIČKI
COAX	KOAKSIJALNI
BT_IN NO_BT	Bluetooth Spojen Veza
USB	USB



7 Postavljanje na zid



5.1.2 csatornás hangprojektor vezeték nélküli mélysugárzóval

Modell: U5120GW

Gyors beüzemelési útmutató



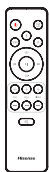
COMPATIBLE WITH



Ami a dobozban van



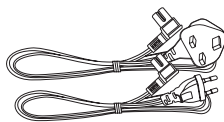
Fő egység



Távírányító / 2 db AAA elem



Vezeték nélküli mélynyomó



2 db váltóáramú tápkábel *



HDMI kábel



Csavarok falra szereléshez (2 db) / konzolok (2 db) / konzolcsavarok (4 db) / dübök (4 db)



Használati utasítás /



Gyors beüzemelési útmutató OPTIKAI kábel

* Az tápkábel mennyisége és a dugvilla régióként eltérő.

1 Távírányító

1

Az egységet a BEKAPCSOLT és a KÉSZENLÉTI módok között kapcsolja át.

2

A lejátszási funkció kiválasztása.

3 **SURR**

A térhatású hangot kapcsolja BE/KI.

4

A Bluetooth üzemmód kiválasztása. Tartsa lenyomva a (BT) gombot a párosítási funkció Bluetooth módban történő aktiválásához vagy a meglévő párosított Bluetooth-eszköz leválasztásához.

5 **EQ**

Előre beállított hangeffektus kiválasztása.

6

Ugrás az előző/következő számra BT/USB módban.

7 **VOL+/-**

A hangerő szintjét növeli/csökkeneti.

8

Lejátszás/szünet/lejátszás folytatása BT/USB módban. Nyomja meg és tartsa lenyomva a gombot 3 másodpercig a beállítás menübe lépéshez. Kiválasztás megerősítése.

9 **BASS+/-**

A mélyhangszint beállítása.

10 **TREBLE+/-**

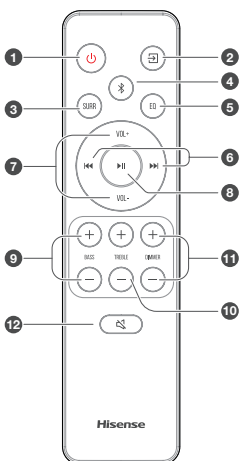
A magas hangok szintjének beállítása.

11 **DIMMER+/-**

A kijelző fényerejét állítja.

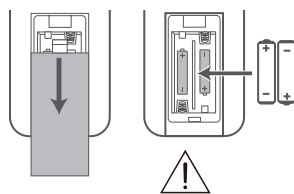
12

(NÉMÍTÁS) A hang némítása vagy a némítás feloldása.



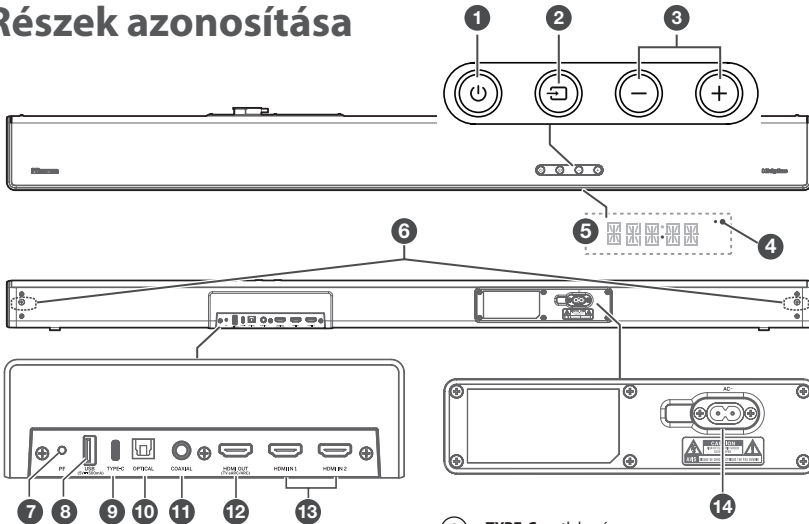
A távírányítóban lévő elemek cseréje

- 1 A távírányító elemrekeszének kinyitására nyomja meg és csúsztassa le a hátsó fedelet.
- 2 Helyezzen be kettő AAA méretű elemet. Ellenőrizze, hogy az elemek (+) és (-) végei megfelelő helyen vannak-e az elemrekeszben jelzett (+) és (-) érintkezőkhöz képest.
- 3 Zárja vissza az elemrekesz fedelét.



- Ne használjon vegyesen új és használt elemeket.
- Ne használjon alkáli, normál (szén-cink) vagy újratölthető (Ni-Cd, Ni-MH stb.) elemeket vegyesen.

2 Részek azonosítása



① **⏻ (BE/KI) gomb**

Állapot	Akció	Funkció
Be		• Forrásállapot követés
Félkészlet	Nyomja meg a ⏻ gombot egyszer	• A Wi-Fi továbbra is be van kapcsolva. • Továbbra is támogatja a Play-Fi-t és az Airplay2-t.
Takarékos készlet	Nyomja meg a ⏻ gombot és tartsa lenyomva 5 másodperc	• A Wi-Fi ki van kapcsolva. • A termék alacsonyabb energiafogyasztású üzemmódba lép. • A rendszer újraindítása viszonylag hosszabb ideig tart.

② **▶ (FORRÁS) gomb**
A lejátszási funkció kiválasztása.

③ **VOL+/VOL-** gomb
A hangerő szintjét növeli/csökkeneti.

④ **Wi-Fi LED jelzőfény**

LED állapot	Állapot
Villogás	Wi-Fi hozzáférési pont (AP) mód
Dupla villogás	Wi-Fi Protected Setup (Védett Beállítás) (WPS) mód
Folyamatosan világít	Csatlakoztatva / Párosítás sikeres

⑤ **Kijelzőablak / Távirányító érzékelő**
Az aktuális státuszt mutatja.
A távirányítótól érkező jeleket fogadja.

⑥ **Csavarok**
Távolítsa el a csavarokat, majd szerelje be a falra akasztható csavarokat az egység hátuljába.

⑦ **PF (Wi-Fi beállítás) gomb**
• A Play-Fi Wi-Fi beállításának elindítása.
• Nyomja meg és tartsa lenyomva a gombot:

8 másodperc	Wi-Fi hozzáférési pont (AP) mód
3 másodperc	Wi-Fi Protected Setup (Védett Beállítás) (WPS) mód

⑧ **USB csatlakozó**
Zene lejátszásához ide tud USB eszközt csatlakoztatni.

⑨ **TYPE-C csatlakozó**
A vezeték nélküli hátsó térhatású hangszóró hardverkulcsához. ① A térhatású készletet külön kell megvásárolni. Ez a port nem használható más C típusú eszközök csatlakoztatására.

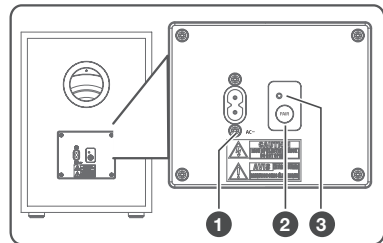
⑩ **OPTICAL csatlakozó**
Külső eszköz OPTIKAI KIMENET csatlakozójához való csatlakoztatáshoz használja.

⑪ **COAXIAL csatlakozó**
Külső eszköz KOAXIÁLIS KIMENET csatlakozójához való csatlakoztatáshoz használja.

⑫ **HDMI OUT (TV eARC/ARC) csatlakozó**
Port a TV csatlakoztatásához. A port támogatja az eARC/ARC HDMI funkcióit, amely lehetővé teszi, hogy a hangprojektor a csatlakoztatott TV-ről származó hangot lejátszsa.

⑬ **HDMI IN (1/2) csatlakozó**
Két HDMI-port HDMI-forráseszközök, például DVD-lejátszó, Blu-ray Disc™ lejátszó vagy játékonzol csatlakoztatásához. Vegye figyelembe, hogy egyszerre csak egy HDMI bemenet használható.

⑭ **AC~ csatlakozó**
Az áramellátás csatlakozója.



Vezeték nélküli mélynyomó

① **AC~ csatlakozó**

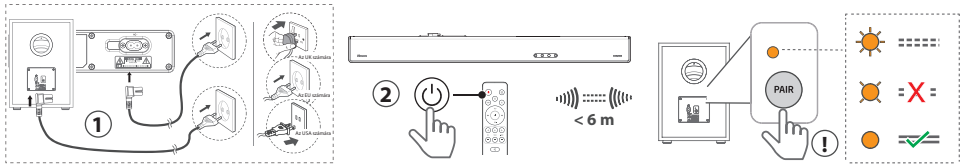
② **PAIR gomb**

③ **PAIR jelzőfény**

3 Párosítás a mélynyomóval

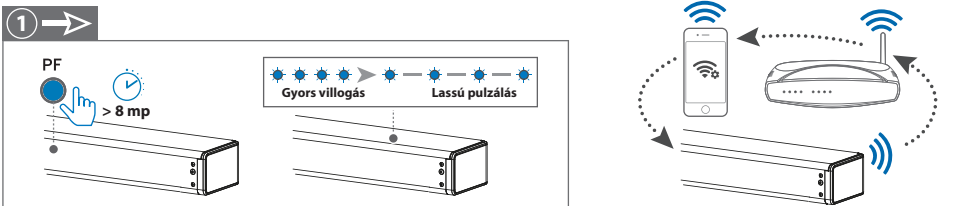
A mélyszugárzó és a hangprojektor automatikusan párosul, ha mindkét egységet bedugják a hálózati csatlakozóba és bekapcsolják.

① Ha a vezeték nélküli mélynyomóból nem hallható hang, akkor manuálisan párosítsa a mélynyomót.

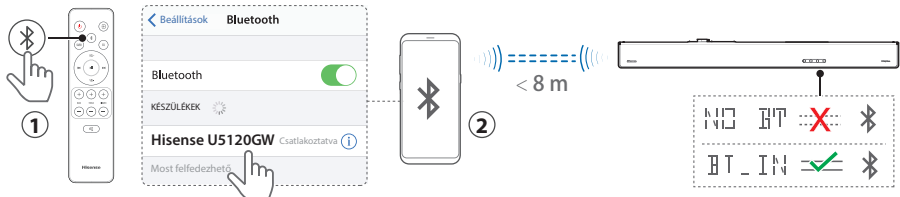


* Az tápkábel mennyisége és a dugvilla régióként eltérő.

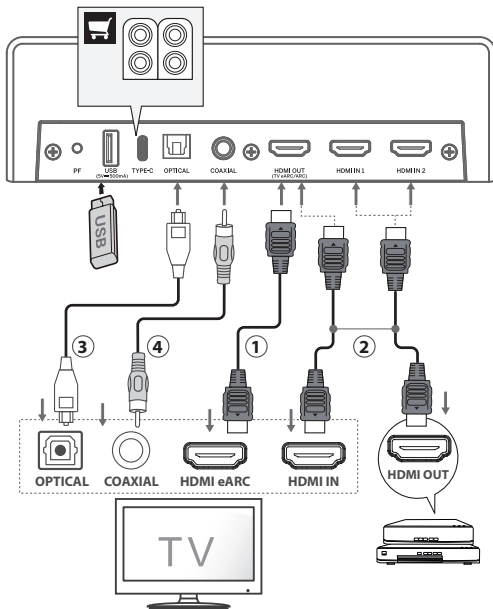
4 Csatlakozás a Wi-Fi-hez (📶)



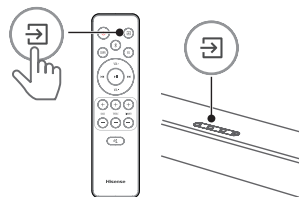
5 Bluetooth kezelés (📶)



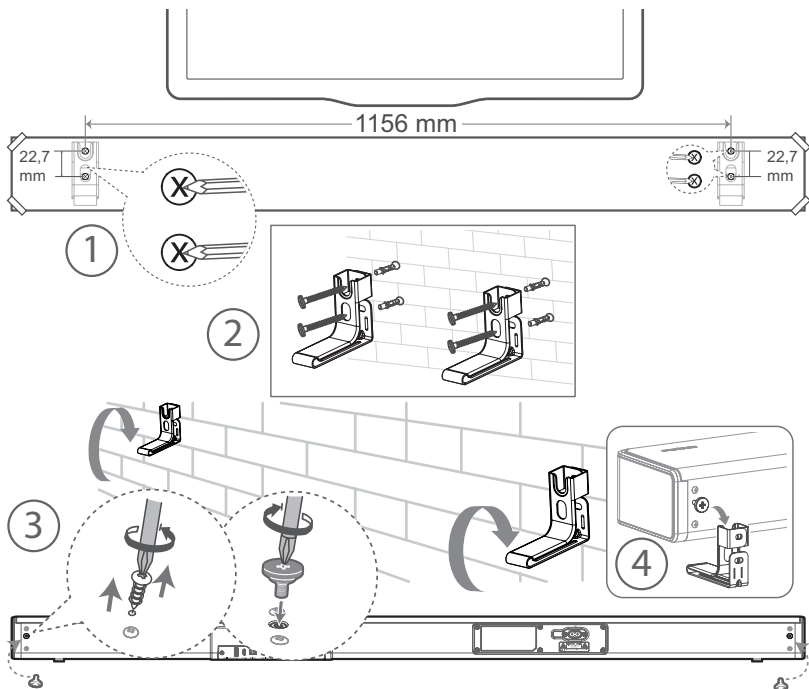
6 A lejátszási funkció kiválasztása (→)



Kijelzés	Mód
ARC eARC	ARC
HDMI 1	HDMI BE 1
HDMI 2	HDMI BE 2
OPT	OPTIKAI
COAX	KOAXIÁLIS
BT_IN NO_BT	Bluetooth Csatlakoztatva Csatlakoztatás
USB	USB



7 Falra szerelés



Hisense

TR

Kablosuz Subwoofer ile 5.1.2CH Soundbar

Model: U5120GW

Hızlı Başlangıç Kılavuzu



dts play-fi dts X

Chromecast
built-in

WiFi
CERTIFIED

Works with
Apple AirPlay

Spotify

COMPATIBLE WITH

Dolby Vision Dolby Atmos

works with
Hey Google

WORKS WITH
alexa

Hi-Res
AUDIO

4K HDR

eilex
PRISM

HDMI™
HIGH-DEFINITION MULTIMEDIA INTERFACE

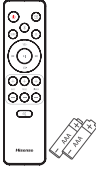
Bluetooth™



Paket İÇeriği



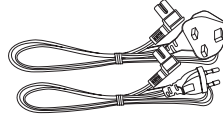
Ana Ünite



Uzaktan Kumanda /
AAA Piller x 2



Kablosuz Subwoofer



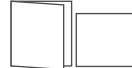
AC güç kablosu *
x 2



HDMI Kablosu



Duvar Montaj Vidaları (x2) / Braketler (x2) /
Braket Vidası (x4) / Duvar Dübelleri (x4)



Kullanım Kılavuzu /
Hızlı Başlangıç Kılavuzu

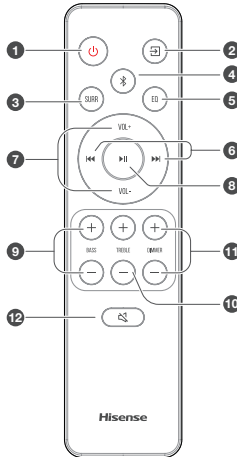


OPTİK Kablo

* Güç kablosu miktarı ve fiş tipi bölgelere göre değişir.

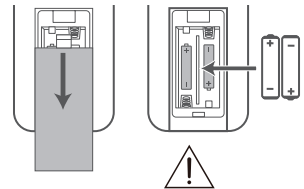
1 Uzaktan Kumanda

- 1 Üniteyi AÇIK ve BEKLEME modu arasında değiştirin.
- 2 Oynatma fonksiyonunu seçin.
- 3 SURR Surround AÇIK/KAPALI ayarını yapın.
- 4 (BT) Bluetooth modunda eşleştirme işlevini etkinleştirmek veya mevcut eşleştirilmiş Bluetooth cihazının bağlantısını kesmek için (BT) düğmesini basılı tutun. Önceden ayarlanmış bir ses efekti seçin. BT / USB modunda önceki/sonraki parçaya atlayın.
- 5 EQ Ses seviyesini artırır/azaltır.
- 6 (BT) / USB modunda oynatma/duraklatma/oynatmaya devam etme. Kurulum menüsüne girmek için (BT) düğmesine 3 saniye basılı tutun. Bir seçimi onaylayın.
- 7 BASS+/- Bas seviyesini ayarlayın.
- 8 TREBLE+/- Tiz seviyesini ayarlayın.
- 9 DIMMER+/- Ekran parlaklığını ayarlayın.
- 10 (SESSİZ) Sesi kısar veya tekrar açar.



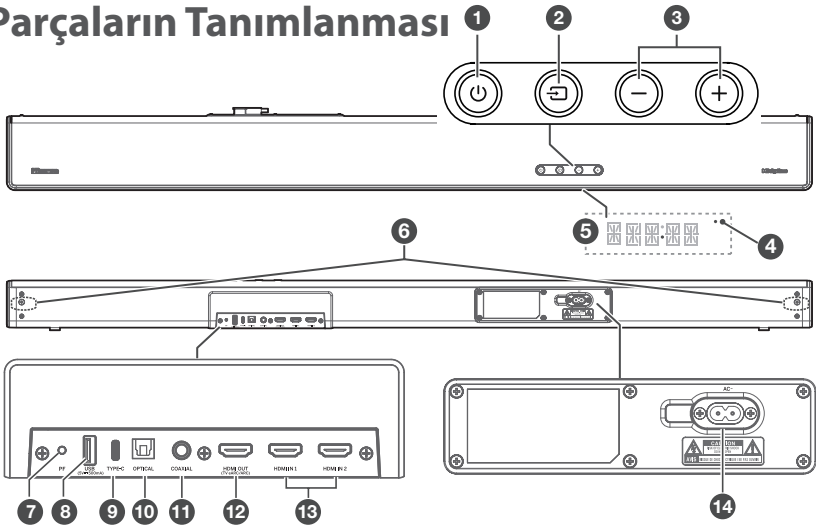
Uzaktan Kumanda Piliin Değiştirilmesi

- 1 Uzaktan kumandanın pil bölmesini açmak için arka kapağa basın ve kaydırın.
- 2 İki adet AAA boyutlu pili yerleştirin. Pillerin (+) ve (-) uçlarının pil bölmesinde gösterilen (+) ve (-) uçlarla eşleştiğinden emin olun.
- 3 Pil bölmesi kapağını kapatın.



- Eski ve yeni pilleri karıştırmayın;
- Alkalın, standart (Karbon-Çinko) veya şarj edilebilir (Ni-Cd, Ni-MH, vb.) pilleri karıştırmayın.

Parçaların Tanımlanması



1 (AÇMA/KAPAMA) düğmesi

Durum	Eylem	Fonksiyon
Açık		• Kaynak durumunu takip edin
Yarı Bekleme	Düğmesine bir kez basın	• Wi-Fi hâlâ açık. • Play-Fi ve Airplay2'yi desteklemeye devam eder.
Eko Bekleme	Düğmesine 5 saniye basılı tutun	• Wi-Fi kapalı. • Ürün daha düşük güç tüketimi moduna girer. • Sistemin yeniden başlatılması nispeten daha uzun zaman alacaktır.

2 (SOURCE) düğmesi

Oynatma fonksiyonunu seçin.

3 VOL+/VOL- düğmeleri

Ses seviyesini artırın/azaltın.

4 Wi-Fi LED göstergesi

LED Durumu	Durum
Yanıp sönme	Wi-Fi Erişim Noktası (AP) modu
Çift yanıp sönme	Wi-Fi Korumalı Kurulum (WPS) modu
Sabit açık	Başarıyla Bağlandı / Eşleştirildi

5 Ekran Penceresi / Uzaktan Kumanda Sensörü

Geçerli durumu gösterir.
Uzaktan kumandadan sinyal alır.

6 Vidalar

Vidaları çıkarın ve ardından duvara montaj vidalarını ünitenin arkasına takın.

7 PF (Wi-Fi Kurulumu) düğmesi

- Play-Fi için Wi-Fi kurulumunu tetikleyen.
- Düğmeye basılı tutun :

8 saniye	Wi-Fi Erişim Noktası (AP) modu
3 saniye	Wi-Fi Korumalı Kurulum (WPS) modu

8 USB Soketi

Müzik çalmak için USB aygıtını takın.

9 TYPE-C Soketi

Kablosuz arka surround hoparlör Dongle'ı için.

- 1 Surround kitinin ayrıca satın alınması gerekir. Bu bağlantı noktası diğer Tip C cihazlara bağlanmak için kullanılamaz.

10 OPTICAL Soket

Harici bir cihazdaki OPTICAL OUT soketine bağlanmak için kullanın.

11 COAXIAL Soket

Harici bir cihazdaki COAXIAL OUT soketine bağlanmak için kullanın.

12 HDMI OUT (TV eARC/ARC) Soketi

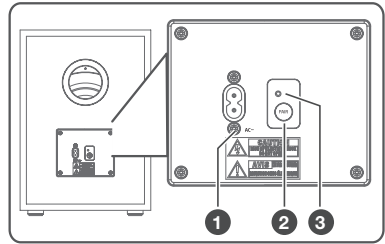
Bir TV bağlamak için kullanılan bağlantı noktası. Bağlantı noktası, soundbar'ın bağlı TV'den gelen sesi çalmasını sağlayan eARC/ARC HDMI özelliğini destekler.

13 HDMI IN (1/2) Soketleri

DVD oynatıcı, Blu-ray Disc™ oynatıcı veya oyun konsolu gibi HDMI kaynak cihazlarını bağlamak için iki HDMI bağlantı noktası. Aynı anda yalnızca bir HDMI girişinin kullanılabileceğini unutmayın.

14 AC~ Soketi

Güç kaynağına bağlayın.



Kablosuz Subwoofer

1 AC~ Soketi

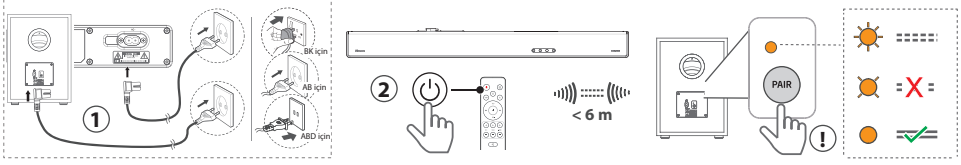
2 PAIR düğmesi

3 PAIR Göstergesi

3 Subwoofer ile eşleştirme

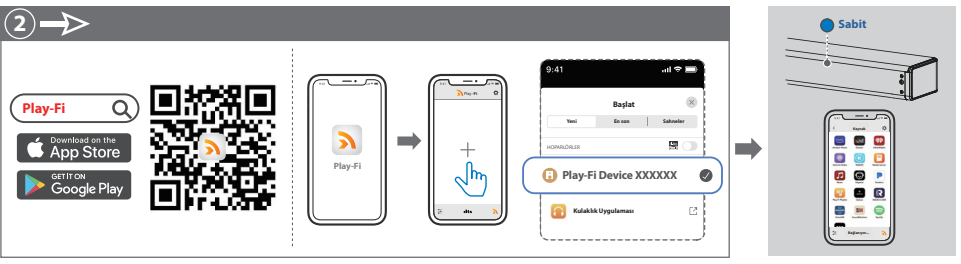
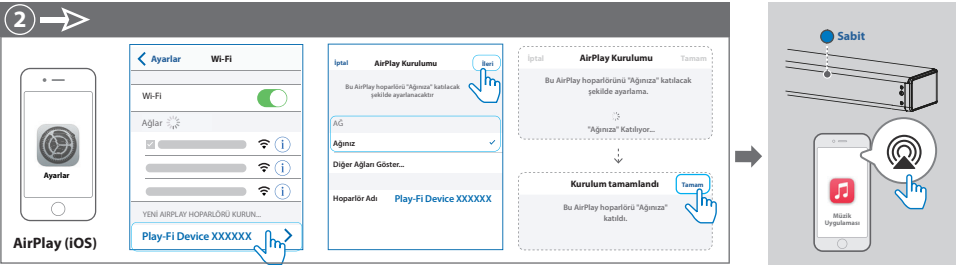
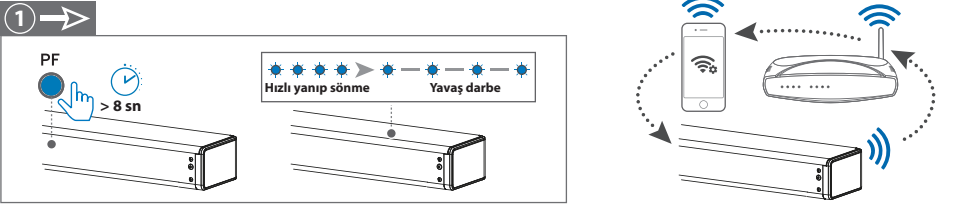
Subwoofer ve soundbar, her ikisi de açıldığında otomatik olarak eşleştirilecektir.

① Kablusuz subwoofer'dan ses duyulmuyorsa, subwoofer'ı manuel olarak eşleştirin.

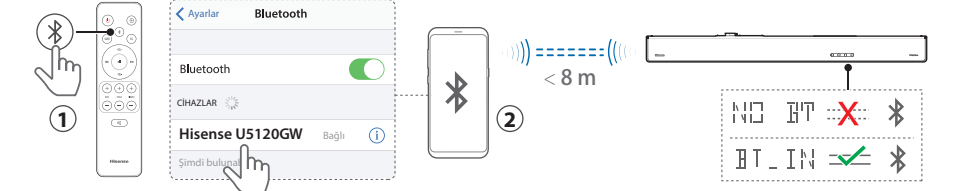


* Güç kablosu miktarı ve fiş tipi bölgelere göre değişir.

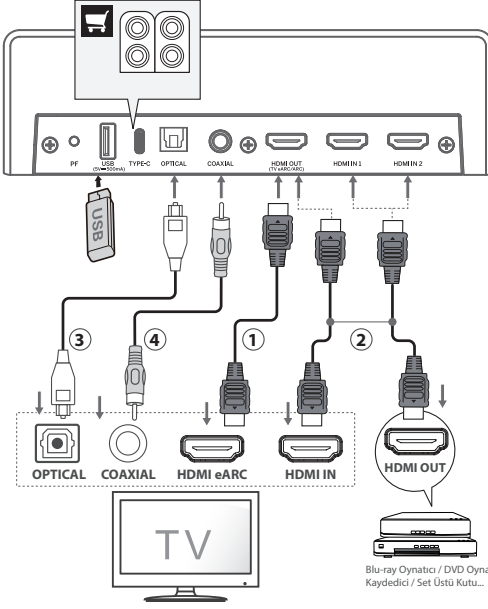
4 Wi-Fi'ye Bağlantı (📶)



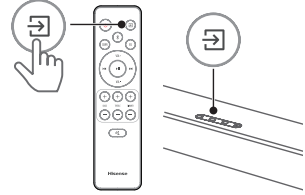
5 Bluetooth Çalışması (📶)



6 Oynatma fonksiyonunu seçin (⇨)



Ekran	Mod
ARC eARC	ARC
HDMI 1	HDMI IN 1
HDMI 2	HDMI IN 2
OPT	OPTİK
COAX	KOAKSİYEL
BT_IN NO_BT	Bluetooth Bağlı Bağlantı
USB	USB



7 Duvara Montaj

