

Hisense



KASUTAJA KASUTUSJUHEND

RT641N4AFE
RT641N4AIE

Eesti

Täname teid, et valisite meie seadme. Oleme kindlad, et teie uue külmiku kasutamine on teile meeldiv. Enne seadme kasutamist soovitame siiski hoolikalt läbi lugeda kasutusjuhend, milles on toodud üksikasjad toote paigaldamise ja kasutamise kohta. Palun hoidke see kasutusjuhend edaspidiseks kasutamiseks alles.

| | |
|---------------------------------------|----|
| Ohutus- ja hoiatusteave..... | 3 |
| Uue seadme paigaldamine..... | 12 |
| Seadme kirjeldus..... | 17 |
| Juhtpaneel..... | 19 |
| Seadme kasutamine..... | 21 |
| Kasulikud nõuanded ja näpunäited..... | 24 |
| Puhastamine ja hooldus..... | 25 |
| Veaotsing..... | 27 |
| Seadme kõrvaldamine..... | 28 |

Ohutus- ja hoiatusteave

Teie ja teiste ohutus on väga oluline.

Oleme käesolevas kasutusjuhendis ja teie seadmel esitanud palju olulisi ohutusalaaseid teateid. Lugege alati kõiki ohutusteateid ja järgige neid.



See on ohutushoiatuse sümbol.

See sümbol hoiatab teid võimalike ohtude eest, mis võivad teid ja teisi inimesi tappa või vigastada. Kõik ohutusteated järgnevad ohutushoiatuse sümbolile ja kas sõnale "OHT", "HOIATUS" või "ETTEVAATUST".

Need sõnad tähendavad:



OHT

Äärmiselt ohtlik olukord. Te võite saada surma või saada tõsiseid vigastusi, kui te ei järgi viivitamatult.



HOIATUS

Võimalikult ohtlik olukord, mis võib põhjustada surma või raskeid kehavigastusi, kui seda ei väldita.



ETTEVAATUST

Potentsiaalselt ohtlik olukord, mille vältimata jätmise korral võivad tekkida mõõdukad või kerged vigastused.

Kõik ohutusteated ütlevad teile, milline on potentsiaalne oht, kuidas vähendada vigastuse võimalust ja mis võib juhtuda, kui juhiseid ei järgita.



Ohutus- ja hoiatusteave

Teie ohutuse ja õige kasutamise huvides lugege enne seadme paigaldamist ja esmakordset kasutamist hoolikalt läbi käesolev kasutusjuhend, sealhulgas selle näpunäited ja hoiatused. Asjatute vigade ja õnnetuste vältimiseks on oluline veenduda, et kõik seadet kasutavad inimesed on põhjalikult kursis seadme töö- ja ohutusfunktsioonidega. Hoidke see kasutusjuhend alles ja veenduge, et see jääb seadme teisaldamise või müümise korral seadme juurde, et kõik, kes seda seadet kogu selle kasutusea jooksul kasutavad, oleksid selle kasutamisest ja ohutushoiatustest nõuetekohaselt informeeritud.

Elu ja vara ohutuse tagamiseks pidage kinni käesolevast kasutusjuhendist, kuna tootja ei vastuta selle vahelejätmisest tingitud kahjude eest.

Ohutus lastele ja teistele haavatavatele inimestele

➤ Vastavalt standardile EN

Seda seadet võivad kasutada lapsed alates 8. eluaastast ja isikud, kelle füüsilised, sensoorsed või vaimsed võimed on vähenenud või kellel puuduvad kogemused ja teadmised, kui nad on saanud järelevalvet või juhiseid seadme ohutu kasutamise kohta ja mõistavad sellega seotud ohte. Lapsed ei tohi seadmega mängida. Lapsed ei tohi ilma järelevalveta teha puhastus- ja hooldustöid. Lapsed vanuses 3-8 aastat võivad külmutusseadmeid laadida ja tühjendada.

➤ Vastavalt standardile IEC

See seade ei ole mõeldud kasutamiseks isikutele (sealhulgas lastele), kelle füüsilised või vaimsed võimed on vähenenud või kellel puuduvad kogemused ja teadmised, välja arvatud juhul, kui nende ohutuse eest vastutav isik on neid seadme kasutamise osas juhendanud või juhendanud.

➤ Lapsi tuleb jälgida, et nad ei mängiks seadmega.

➤ Hoidke kõik pakendid lastest eemal, kuna esineb lämbumisoht.

➤ Seadme äraviskamisel tõmmake pistik pistikupesa välja, lõigake ühendusjuhe (nii lähedalt kui võimalik) ja eemaldage üks, et mängivad lapsed ei saaks elektrilööki või sulguksid seadme sisse.

➤ Kui see seade, millel on magnetiline uksetihend, on mõeldud asendama vanemat seadet, mille uktsel või kaanel on vedrulukk (sulgur), veenduge, et vedrulukk on kasutuskõlbmatu, enne kui te vana seadme ära viskate. See hoiab ära, et see ei muutuks lapse jaoks surmaõnnetuseks.



Üldine ohutus

- HOIATUS — See seade on ette nähtud kasutamiseks kodumajapidamises ja sarnastes rakendustes, nagu näiteks -poodide, kontorite ja muude töökeskkondade personaliköökides;
-majapidamistes ja klientide poolt hotellides, motellides ja muudes elamutüüpi keskkondades;
-voodi- ja hommikusöögi tüüpi keskkondades;
-toitlustamine ja muud sarnased rakendused, mis ei ole jaemüügi ruumid.
- HOIATUS — Ärge hoidke selles seadmes plahvatusohtlikke aineid, näiteks aerosoolpudeleid, millel on süttimisohulik mootor.
- HOIATUS — Kui toitejuhe on kahjustatud, tuleb see ohu vältimiseks asendada tootja, tema teenindusagent või sarnase kvalifikatsiooniga isikud.
- HOIATUS — Hoidke ventilatsioonivad seadme korpuses või sisseehitatud konstruktsioonis vabana.
- HOIATUS — Ärge kasutage mehaanilisi seadmeid ega muid vahendeid, mis kiirendavad sulatamisprotsessi, välja arvatud tootja poolt soovitatud vahendid.
- HOIATUS — Ärge kahjustage külmutusringi.
- HOIATUS — Ärge kasutage seadme toiduainesäilitamisruumides elektriseadmeid, välja arvatud juhul, kui need on tootja poolt soovitatud tüüpi.
- HOIATUS — Külmutusaine ja isolatsiooni puhumisgaas on tuleohtlikud. Seadme kõrvaldamisel tehke seda ainult volitatud jäätmekäitluskeskuses. Ärge pange seadet põlema.
- HOIATUS — Seadme paigutamisel jälgige, et toitekaabel ei jääks kinni või ei saaks kahjustada.

- HOIATUS — Ei tohi paigutada seadme tagaküljele mitut kaasaskantavat pistikupesa või kaasaskantavat toiteallikat.
- HOIATUS — Toidud tuleb enne külmikusse paigutamist pakendada kottidesse ja vedelikud pudelitesse või konteineritesse, et vältida probleemi, et toote konstruktsiooni struktuuri ei ole lihtne puhastada.



Sümbol on hoiatus ja näitab, et külmutusaine ja isolatsiooni puhumisgaas on tuleohtlikud.

Hoiatus: Tulekahjuohut / tuleohtlikud materjalid

Valgustuslampide väljavahetamine

- HOIATUS — Valguslampe ei tohi kasutaja ise välja vahetada! Kui valguslambid on kahjustatud, võtke abi saamiseks ühendust klienditeenindusega. See hoiatus kehtib ainult nende külmikute kohta, mis sisaldavad valguslampe.

Külmutusaine

Seadme külmutusringis on külmutusaine isobuteen (R600a), mis on kõrge keskkonnasõbralikkuse tasemega looduslik gaas, mis on siiski tuleohtlik. Seadme transportimisel ja paigaldamisel tuleb jälgida, et ükski külmutusringi komponent ei saaks kahjustada.

Külmutusaine (R600a) on tuleohtlik.

- HOIATUS — Külmikud sisaldavad isolatsioonis külmutusainet ja gaase. Külmutusaine ja gaasid tuleb kõrvaldada professionaalselt, kuna need võivad põhjustada silmavigastusi või süttimist. Veenduge, et enne nõuetekohast kõrvaldamist ei ole külmutusringi torud kahjustatud.



HOIATUS: tulekahjuoht

Kui külmaaine ringlus peaks kahjustuma:

- Vältige leekide ja süüteallikate avamist.
- Lõhutage põhjalikult ruumi, kus seade asub.

On ohtlik muuta spetsifikatsioone või modifitseerida seda toodet mis tahes viisil.

Juhtme mis tahes kahjustused võivad põhjustada lühise, tulekahju ja/või elektrilöögi.



Elektriohutus

- Toitekaablit ei tohi pikendada.
- Veenduge, et toitepistik ei oleks purustatud ega kahjustatud. Purustatud või kahjustatud toitepistik võib üle kuumeneda ja põhjustada tulekahju.
- Veenduge, et pääsete ligi seadme võrgupistikule.
- Ärge tõmmake põhijuhet.
- Kui toitepistiku pistikupesa on lahti, ärge sisestage toitepistikut. Tekib elektrilöögi või tulekahju oht.
- Seadet ei tohi kasutada ilma sisevalgustuse lambikatteta.
- Külmkappi kasutatakse ainult ühefaasilise vahelduvvoolu 220~240V/50Hz toiteallikaga. Kui pinge kõikumine kasutaja piirkonnas on nii suur, et pinge ületab ülaltoodud ulatust, siis ohutuse huvides tuleb kindlasti rakendada vahelduvvoolu. Automaatne pingeregulaator rohkem kui 350W külmikule. Külmkapp peab kasutama spetsiaalset pistikupesa, mitte teiste elektriseadmetega ühist pistikupesa. Selle pistik peab sobima pistikupesa maandusjuhtmega.

Igapäevane kasutamine

- Ärge hoidke seadmes kergestisüttivat gaasi või vedelikke, esineb plahvatusoht.
- Ärge kasutage seadmes mingeid elektriseadmeid (nt. elektrilised jäätisemasinad, segistid jne.).
- Pistikupesast väljatõmbamisel tõmmake alati pistik pistikupesast välja, ärge tõmmake kaablist.
- Ärge asetage selle seadme plastikosade lähedusse kuumasid esemeid.
- Ärge asetage toiduaineid otse vastu tagaseina õhu väljalaskeava.
- Säilitage eelpakendatud külmutatud toitu vastavalt külmutatud toidu tootja juhisteile.
- Tuleb rangelt järgida seadme tootja soovitusi hoiustamiseks. Lugege asjakohaseid hoiustamisjuhiseid.
- Ärge asetage külmutusruumi gaseeritud või gaseeritud jooke, kuna see tekitab mahutile rõhu, mis võib põhjustada selle plahvatuse, mis võib kahjustada seadet.
- Külmutatud toiduained võivad põhjustada külmumisjälgi, kui neid tarbitakse otse sügavkülmikusahtlist.
- Ärge asetage seadet otsese päikesevalguse kätte.
- Hoidke põlevad küünlad, lambid ja muud lahtise leegiga esemed seadmest eemal, et seade ei süttiks.
- Seade on ette nähtud toiduainete ja/või jookide säilitamiseks tavalises majapidamises, nagu on selgitatud käesolevas kasutusjuhendis Seade on raske. Selle teisaldamisel tuleb olla ettevaatlik.

- Ärge võtke ega puudutage külmutusruumist esemeid, kui teie käed on niisked/märgad, sest see võib põhjustada nahakahjustusi või külmumis-/külmikupõletushaavu.
- Ärge kunagi kasutage aluseid, sahtleid, uksi jne. seismiseks või toena.
- Külmutatud toiduaineid ei tohi uuesti külmutada, kui need on välja sulatatud.
- Ärge tarbige jääjäästist või jääkuubikuid otse sügavkülmikust, sest see võib põhjustada suu ja huulte külmakahjustusi.
- Et vältida esemete kukkumist ja vigastuste või seadme kahjustamist, ärge koormake üle ukseriulid ega pange liiga palju toiduaineid krõbedaid sahtleid.
- See külmutusseade ei ole mõeldud kasutamiseks sisseehitatud seadmena.



Ettevaatust!

Hooldus ja puhastamine

- Enne hooldust lülitage seade välja ja tõmmake võrgupistik pistikupesast välja.
- Ärge puhastage seadet metallesemete, aurupuhastite, eeterlike õlide, orgaaniliste lahustite või abrasiivsete puhastusvahenditega.
- Ärge kasutage teravaid esemeid, et eemaldada seadmelt jäätumist. Kasutage plastikust kaabitsat.

Paigaldamine Oluline!

- Elektrilise ühendamise puhul järgige hoolikalt käesolevas kasutusjuhendis toodud juhiseid.
- Võtke seade lahti ja kontrollige, kas sellel on kahjustusi. Ärge ühendage seadet, kui see on kahjustatud. Teatage võimalikest kahjustustest kohe ostukohas. Sellisel juhul säilitage pakend.

- Enne seadme ühendamist on soovitatav oodata vähemalt neli tundi, et õli saaks kompressorisse tagasi voolata.
- Seadme ümber peab olema piisav õhuringlus, selle puudumine viib ülekuumenemiseni. Piisava ventilatsiooni saavutamiseks järgige paigaldamisega seotud juhiseid.
- Võimaluse korral ei tohiks seadme tagakülg olla liiga lähedal seinale, et vältida soojade osade (kompressor, kondensaator) puudutamist või kinnijäämist, et vältida tulekahjuohtu, järgige paigaldamise kohta käivaid juhiseid.
- Seade ei tohi asuda radiaatorite või pliitide läheduses.
- Veenduge, et võrgupistik oleks pärast seadme paigaldamist ligipääsetav.

Hooldus

- Kõik seadme hooldamiseks vajalikud elektritööd peab tegema kvalifitseeritud elektrik või pädev isik.
- Seda seadet peab hooldama volitatud teeninduskeskus ja kasutama ainult originaalvaruosasid.
 1. Kui seade on Frost Free.
 2. Kui seadmepaneelil on sügavkülmik.

Toiduainete saastumise vältimiseks järgige järgmisi juhiseid

- Ukse pikemaajaline avamine võib põhjustada temperatuuri olulist tõusu seadme ruumides.
- Puhastage regulaarselt pindu, mis võivad toiduga kokku puutuda, ja juurdepääsetavaid äravoolusüsteeme.
- Hoidke toorest liha ja kala külmkapis sobivas mahutis, nii et see ei puutuks kokku ega tilguks teistele toiduainetele.
- Kahe täрни sügavkülmutatud toiduosakonnad sobivad eelkülmutatud toidu säilitamiseks, jäätise säilitamiseks või valmistamiseks ning jääkuubikute valmistamiseks.
- Ühe-, kahe- ja kolmetärniosakonnad ei sobi värskete toidu külmutamiseks.

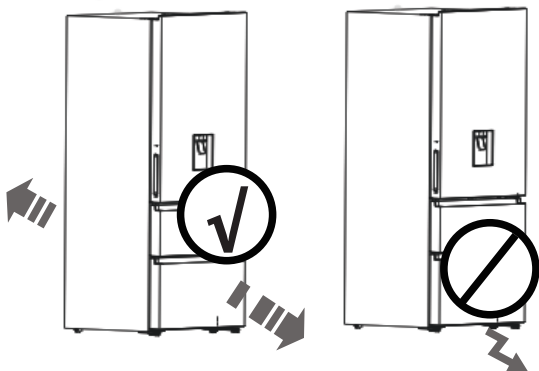
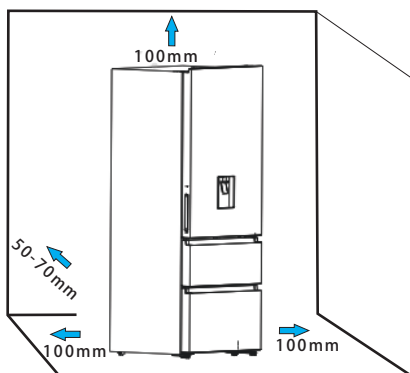
Uue seadme paigaldamine

Enne seadme esmakordset kasutamist tuleks teid teavitada järgmistest nõuannetest.

Hoiatus!

Korralikuks paigaldamiseks tuleb see külmkapp asetada kõvast materjalist tasasele pinnale, mis on sama kõrge kui ülejäänud põrandakate. See pind peab olema piisavalt tugev, et toetada täielikult koormatud külmkappi.

Rulle, mis ei ole rattad, tuleks kasutada ainult edasi- või tagasilikumiseks. Külmkapi liigutamine külgsuunas võib kahjustada põrandat ja rulle.

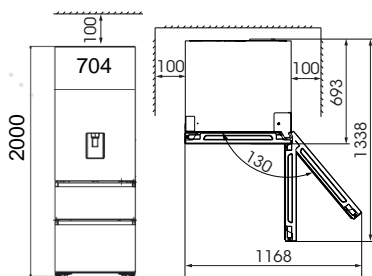


Seadme ventilatsioon

Jahutussüsteemi tõhususe parandamiseks ja energia säästmiseks on vaja säilitada hea ventilatsioon seadme ümber soojust hajutamiseks. Seetõttu peaks külmiku ümber olema piisavalt vaba ruumi.

Soovitan:

Soovitatavalt peaks olema 50-70mm ruumi tagant seinani, vähemalt 100mm selle ülaosast, vähemalt 100mm küljelt seinani ja vaba ruumi ees, et ukseid saaksid avaneda 130°. Nagu on näidatud järgmistel joonistel.



Märkus:

• See rakendus toimib hästi SN-T-ni. Seade ei pruugi korralikult töötada, kui see jäetakse pikemaks ajaks temperatuuril, mis on kõrgem või madalam kui näidatud vahemik.

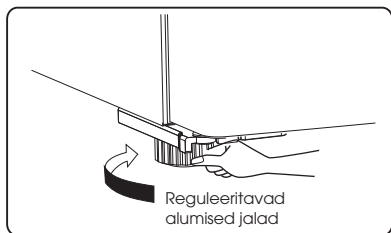
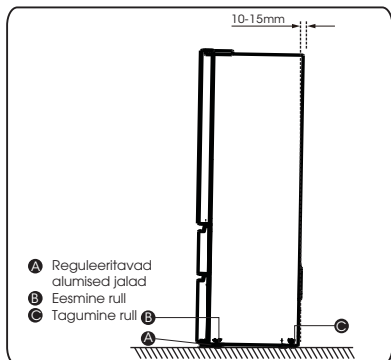
| Kliimaklass | Ümbritseva keskkonna temperatuur |
|-------------|----------------------------------|
| SN | +10°C kuni +32°C |
| N | +16°C kuni +32°C |
| ST | +16°C kuni +38°C |
| T | +16°C kuni +43°C |

- Seadke seade kuivas kohas, et vältida suurt niiskust.
- Hoidke seadet otsese päikesevalguse, vihma või külma eest. Hoidke seade eemal soojusallikatest, näiteks ahjudest, tulekahjudest või küttekehadest.

Seadme tasandamine

Seadme alumise tagumise osa piisavaks tasandamiseks ja õhuringluseks võib olla vaja reguleerida alumisi jalgu. Neid saab reguleerida käsitsi käsitsi või sobiva mutrivõtme abil.

Selleks, et uksed sulguksid iseeneslikult, kallutage ülemist osa 10-15mm tahapoole.

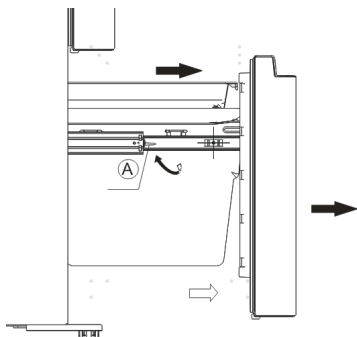


Märkus:

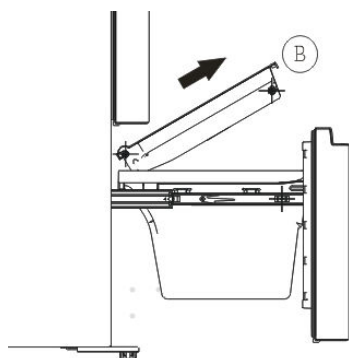
Vajaduse korral võite külmiku selili asetada, et pääseda ligi alusele, toetage külmik pehme vahtpolüstri või sarnase materjali peale, et vältida külmiku tagaplaadi kahjustamist.

Külmikusahtli lahtivõtmine

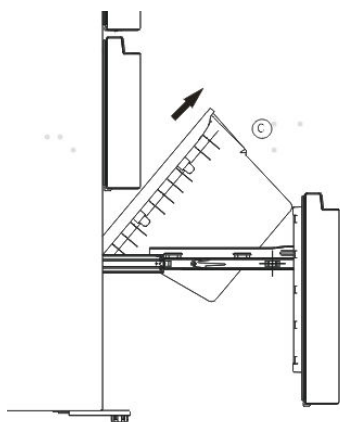
1. Külmikusahtlis on üks ülemine sahtli, üks alumine sahtli, kaks salve ja jääpurki;
2. Avage sügavkülmiku uks; Tõmmake üles liugjuhikute reguleerimisplakk (A) ja tõmmake sügavkülmiku ukse sahtli (A) lõplikku asendisse.



3. Võtke välja salv (B), tõstes seda noole suunas üles.



4. Eemaldage alumine sügavkülmiku sahtliosa (C), tõstes seda üles.

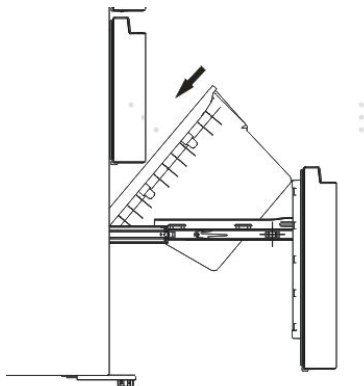


Külmiku sahtli uuesti kokupanemine

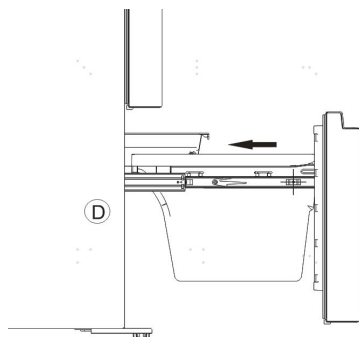
Kui soovite sahtli uuesti paigaldada pärast seadme lõplikku asukohta viimist, monteerige osad vastupidises järjekorras.

Alumise sahtli paigaldamine

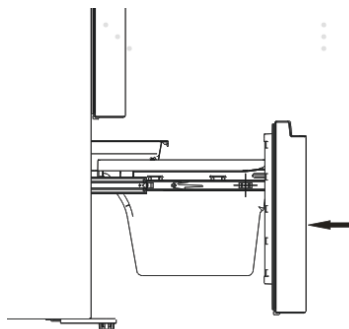
1. Lükake alumine sahtli lõplikku asendisse noole suunas.



2. Asetage sahtlile salv ja lükake see ahinnale ning tagage, et salve rullid on külmutusvoodri (D) fileerimisel.



3. Lükake sügavkülmiku uks noole suunas ja sulgege see.



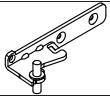
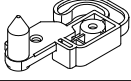

Ukse ümberpööramine

Ukse avanemise külge saab muuta, vajadusel paremalt (tarnitud kujul) vasakule küljele.

Hoiatus!

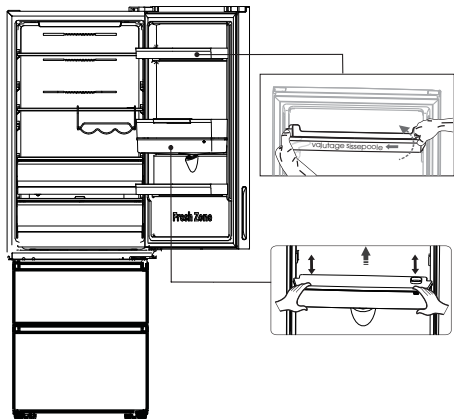
Ukse ümberpööramisel ei tohi seade olla ühendatud vooluvõrku, Veenduge, et pistik on pistikupesast eemaldatud.

Vajalikud tööriistad

| Ei ole kaasas | | |
|---|---|--|
|  |  |  |
| 8mm mutrivõtja | Õhukese teraga kruvikeeraja | Kittimisnuga |
|  |  |  |
| Ristikujuline kruvikeeraja | Ahvivõti | 8mm mutrivõtme mutrivõti |
| Täiendavad osad (kilekotis) | | |
|  |  |  |
| Ülemine hing vasakpoolne hingekate vasakpoolne kruviaugu kate-paremal | | |
|  |  |  |
| Keskmine hing vasakpoolne stopperplokk vasakule*2 Ukse stopper-vasak*2 | | |
|  | | |
| Inglise mutrivõti (4mm) | | |

Märkus: Vajaduse korral võite külmiku selili asetada, et pääseda ligi alusele, peaksite selle toetama pehmele vahtplastpakendile või sarnasele materjale, et vältida külmiku tagaplaadi kahjustamist. Ukse tagurdamiseks soovitatakse üldiselt järgmisi samme.

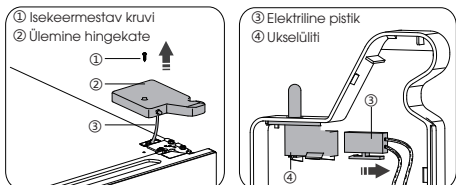
1. Pange külmikapp püsti. Avage uks, et võtta välja kõik uksehoidikud (et vältida kahjustusi) ja seejärel sulgege uks.



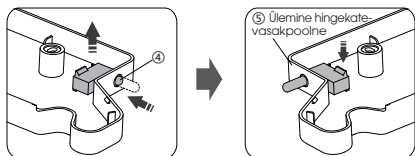
Ettevaatus!

Palun suruge uksehoidikut kergelt ühest küljest keskele poole ja seejärel liigutage seda uksehoidiku välja võtmisel ülespoole.

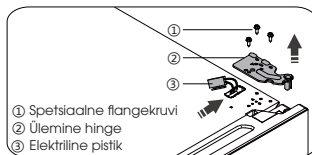
2. Eemaldage kruvi ①, sellest võtke kate ② ülevalt paremalt küljelt maha. Olge ettevaatlik elektrilise pistiku ③ suhtes allpool, sest see on endiselt ühendatud. Seejärel ühendage see lahti ja eemaldage kate ②.



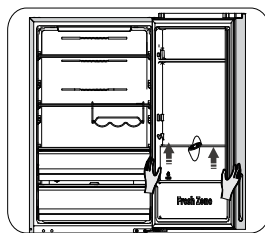
3. Vajutage ④ ukseüliltit ja eemaldage see siis ülespoole. Paigaldage lüliti ④ kaane ⑤ sisse (kaasas kilekotis). Pange teine kate ② kilekotti.



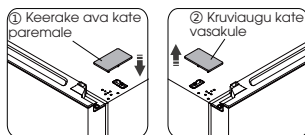
4. Keerake kruvid ① 8mm pistikupesa või mutrivõtmeaga lahti ja eemaldage hing ②. Seejärel asetage konektor ③ auku. Hoidke uksest paigaldamisel käega kinni.



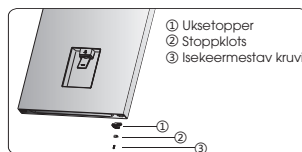
5. Eemaldage ülemine uks keskmisest hingest, tõstes ukse ettevaatlikult sirgelt üles. Seejärel asetage ülemine uks siledale pinnale ülemine kate ülespoole.



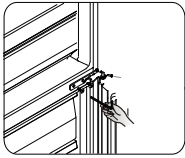
6. Paigaldage kate ① (kaasas kilekotis) paremale ülemisele küljele. Seejärel eemaldage kate ② seadme vasakult ülemiselt küljelt ja pange see kilekotti.



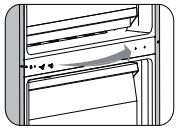
7. Lahtistage kruvi ③ ja võtke maha osa ② ja osa ①, paigaldage kruviga ③ vasakule küljele asendusukse stopper-vasak ④ ja stopperplakk-vasak ⑤ (kaasas kilekotis). Hoidke osa ① ja osa ② koos seadmega edaspidiseks kasutamiseks.



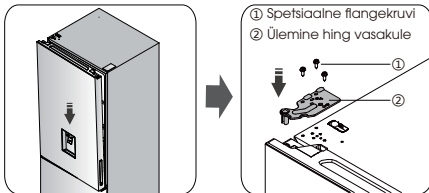
8. Kasutage kruvide lahti keeramiseks ja keskmise hingede-parema eemaldamiseks kuuskantvõtit (kaasas kilekotis) ja ristikujulist kruvikeerajat.



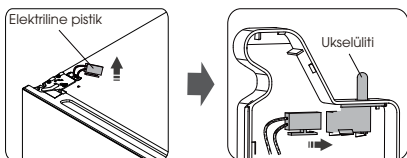
9. Vahetage kruviaukude katted ja kruvide keskmine katteplaat vasakult paremale (nagu on näidatud alloleval joonisel).



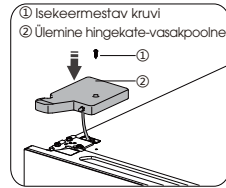
10. Paigaldage keskmine hinge vasakule (kilekotis). Viige ülemine uks sobivasse asendisse. Kinnitage uks tasandile, tehke keskmise hingetelje ülemise ukse alumisse auku. Paigaldage hing ② (kaasas kilekotis) kruvide ① abil. Hoidke ülemist ust paigaldamisel käsitsi kinni.



11. Võtke ühenduskoht välja vasakul ülemisel küljel olevast august. Seejärel ühendage see ukse lülitiiga ülemise hingekatte vasakul poolel.



12. Paigaldage ülemine hingekate ② vasakusse nurka kruvi ① abil.

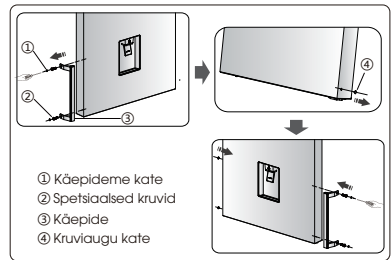


13. Avage ülemine uks ja paigaldage uksehoidikud ning seejärel sulgege see.

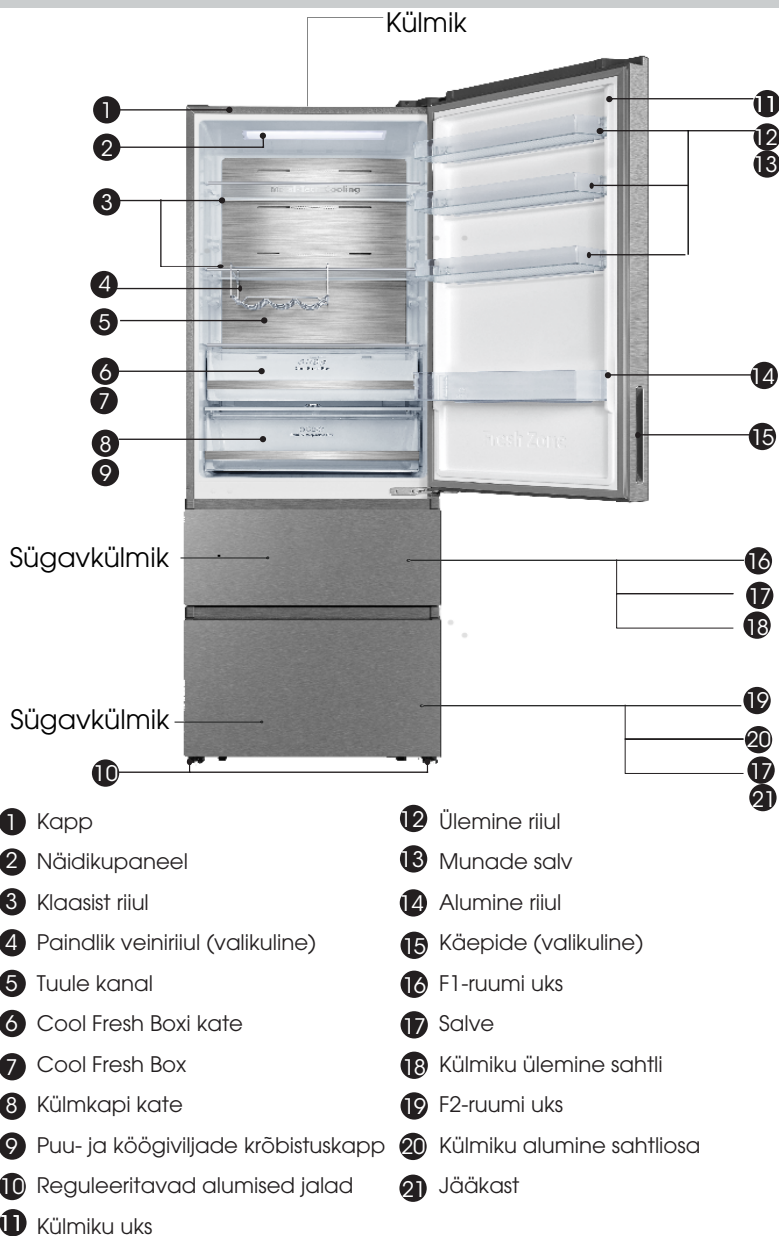
Märkus:

Kui teie seadmel on käepide, peate käepideme ümberpöörata, järgides alljärgnevat juhiseid.

Vahetage käepide ① ja osa ④, seejärel lahutage kruvid ②. Vahetage käepide ③ paremale poole, seejärel paigaldage kruvid ②, osa ① ja osa ④ kordamööda.



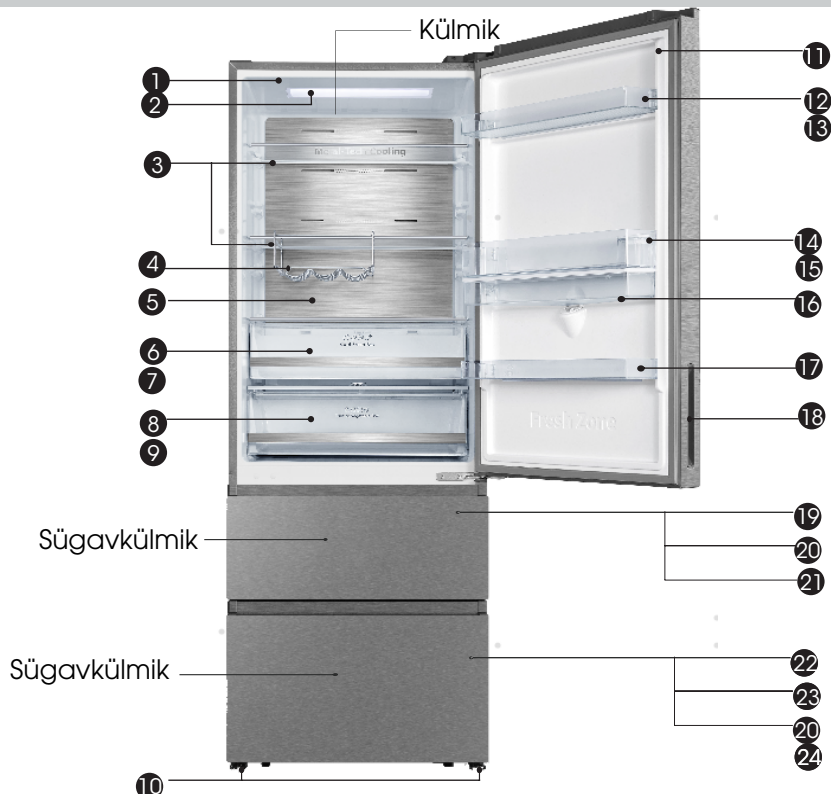
Seadme kirjeldus



Märkus: Sõltuvalt teie mudeli omadustest võib teie mudel näida sellest ja teistest käesolevas kasutusjuhendis toodud piltidest erinev.

Märkus: Selle toote parima energiatõhususe saavutamiseks asetage kõik riulid, sahtlid oma algsesse asendisse nagu ülaltoodud joonisel.

Seadme kirjeldus



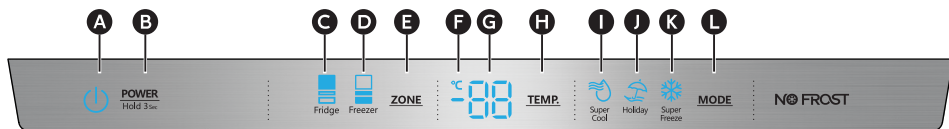
- | | |
|--------------------------------------|------------------------------|
| 1 Kapp | 13 Munade salv |
| 2 Näidikupaneel | 14 Pudelite plokkriba |
| 3 Klaasist riul | 15 Keskmise riul |
| 4 Paksud veiniriul (valikuline) | 16 Vee hoiukasti osa |
| 5 Tuule kanal | 17 Alumine riul |
| 6 Cool Fresh Boxi kate | 18 Käepide (valikuline) |
| 7 Cool Fresh Box | 19 F1-ruumi uks |
| 8 Külmikapi kate | 20 Salviosa |
| 9 Puu- ja köögiviljade krõbistuskapp | 21 Külmiku ülemine sahtli |
| 10 Reguleeritavad alumised jalad | 22 F2-ruumi uks |
| 11 Külmiku uks | 23 Külmiku alumine sahtliosa |
| 12 Ülemine riul | 24 Jäakast |

Märkus: Sõltuvalt teie mudeli omadustest võib teie mudel näha sellest ja teistest käesolevas kasutusjuhendis toodud piltidest erinev välja.

Märkus: Selle toote parima energiatõhususe saavutamiseks asetage kõik riulid, sahtlid oma algsesse asendisse nagu ülaltoodud joonisel kujutatud.

Juhtpaneel

Kasutage seadet vastavalt järgmistele juhtimismäärustele, teie seadmel on vastavad funktsioonid ja režiimid nagu allpool olevatel piltidel näidatud näidikupaneelidel. Kui seade lülitatakse esimest korda sisse, hakkab tööle kuvaripaneelil olevate ikoonide taustvalgustus. Kui ühtegi nuppu ei ole vajutatud ja ukсед on suletud, lülitub taustavalgustus välja.



- A** Toite Icoon
- B** Toitejuhtimine
- C** Külmkapiosa Temperatuuri Icoon
- D** Sügavkülmik Temperatuuri Icoon
- E** Tsooni Valik
- F** Celsiuse Indikaator
- G** Temperatuur
- H** Temperatuuri Kontroll
- I** Super Cool Icoon
- J** Puhkuse Icoon
- K** Super Freeze Icoon
- L** Režiimi Juhtimine



Vajutage 3 sekundit **POWER**, et lülitada seade sisse, ja 3 sekundit, et lülitada seade välja, ning ekraanil kuvatakse "OF".

Osade Temperatuuride Seadistamine

Temperatuuri määramisel määrate kogu kambrite keskmise temperatuuri. Tegelikud temperatuurid võivad erineda näidatud temperatuuridest sõltuvalt säilitatavate toiduainete kogusest ja paigutusest ning ümbritsevast ruumitemperatuurist.

Soovitavad Temperatuuriseadistused

- Külmikukamber: 4°C
- Külmkapiosa: -18°C

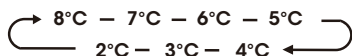
KÜLMkapi (KÜLMiku) Sektsiooni Temperatuur

1. Vajutage korduvalt nuppu **ZONE**, kuni ilmub ikoon Fridge (külmik).



2. Kui külmik on sisse lülitatud, süttib ja seejärel vajutage korduvalt **TEMP.**, et läbida olemasolevaid temperatuuri seadistusi 8°C kuni 2°C.

MÄRKUS: Iga nupuvajutusega liigub seade ühe kraadi võrra edasi.



3. Vabastage nupp **TEMP. Control**, kui kuvatakse soovitud temperatuuri seadistus.

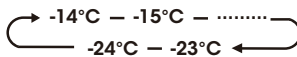
KÜLMkapiirakonna Temperatuur

1. Vajutage korduvalt nuppu **ZONE**, kuni ilmub valik Freezer Choice (sügavkülmik).



2. Kui sügavkülmik on sisse lülitatud, põleb ja seejärel vajutage korduvalt **TEMP.**, et läbida olemasolevaid temperatuuri seadistusi -14°C kuni -24°C.

MÄRKUS: Iga nupuvajutusega liigub seade ühe kraadi võrra edasi.



3. Vabastage nupp **TEMP. Control**, kui kuvatakse soovitud temperatuuri seadistus.

Super Cool



Funktsioon Super Cool aitab hoida külmikus hoitavaid toiduaineid seatud temperatuuril suure kasutuse, suurte toidukoguste või ajutiselt sooja toatemperatuuri ajal. Funktsioon Super Cool alandab temperatuuri külmkapis 2°C võrra, et toiduaineid kiiremini jahutada.

1. Vajutage korduvalt nuppu **MODE**, kuni ilmub ikoon Super Cool .

MÄRKUS: Kui Super Cool on sisse lülitatud, põleb ja temperatuurinäidikule ilmub 2°C.

2. Super Cool käsitsi väljalülitamiseks ja eelnevalt seadistatud temperatuuri taastamiseks vajutage **MODE**.

MÄRKUS: Super Cool lülitub automaatselt välja 3 tunni pärast ja külmkapp taastab eelmise temperatuuri seadistuse.


Super Freeze



Funktsioon Super Freeze aitab hoida sügavkülmikus hoitavaid toiduaineid määratud temperatuuril suure kasutuse, suurte toidukoguste või ajutiselt sooja toatemperatuuri ajal.

Funktsioon Super Freeze alandab temperatuuri sügavkülmikusadalis -24 °C-ni, et toiduained kiiremini külmutada.

1. Vajutage korduvalt **MODE**, kuni ilmub ikoon Super Freeze .

MÄRKUS: Kui Super Freeze on sisse lülitatud, põleb  ja temperatuurinäidikule ilmub -24°C.

2. Super Freeze käsitsi väljalülitamiseks ja eelnevalt seadistatud temperatuuri taastamiseks vajutage **TEMP**.

MÄRKUS: Super Freeze lülitub automaatselt välja pärast 52 tundi ja sügavkülmik taastab oma eelmise temperatuuri seadistuse.

Kui valite funktsiooni Super Freeze, veenduge, et sügavkülmikus ei ole ühtegi pudelit. Pudelid ja purgid võivad plahvatada.

Puhkus



Kui jätate seadme pikemaks ajaks seisma, võite seadme lülitada puhkuserežiimi.

Ouline!

Ärge hoidke sel ajal külmkapis mingeid toiduaineid.

1. Vajutage nuppu **MODE**, kuni ilmub ikoon Holiday.

Seade seab automaatselt järgmised temperatuurid:

- Külmikukamber: 15°C
- Külmikukamber: -18°C

2. Vajutage **TEMP.**, et lülitada puhkuserežiim välja ja külmkapi temperatuur taastub eelmisele temperatuuriseadistusele.

Ukse Avamise Hääre

Kui külmiku uks on avatud kauem kui 2 minutit, kuvatakse juhtpaneelil "dr" ja 8 minuti pärast naaseb külmik eelmisele seadistatud temperatuurile.

- Alarmi väljalülitamiseks sulgege külmiku uks täielikult.

MÄRKUS: Kõrge temperatuuri seadistus kiirendab toidu raiskamist.

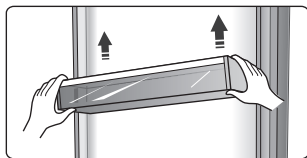
Seadme kasutamine

Teie seadmel on tarvikud nagu "Seadme kirjeldus" näitas üldiselt, selle osa juhendi abil saate neid õigesti kasutada.

Soovitame need enne seadme kasutamist hoolikalt läbi lugeda.

Uksehoidik

- See sobib munade, vedelikkonservide, pudelijookide ja pakendatud toiduainete jms hoidmiseks. Ärge asetage riulitele liiga raskeid asju.
- Ukseriulid saab paigutada erinevatele kõrgustele vastavalt teie vajadustele. Enne vertikaalset tõstmist võtke toiduained riulilt välja, et neid ümber paigutada.



- Kõik ukseriulid on puhastamiseks täielikult eemaldatavad.

Külmkapi kambris olev riul

- Külmikukambris olevad riulid saab puhastamiseks välja võtta.



Paindlik veiniriul (valikuline)

- See on mõeldud pudeliveini või jookide hoidmiseks ja selle saab puhastamiseks välja võtta.

Märkus: Ärge asetage pudeliveini või jooke otse tuulekanalis oleva õhu väljalaskeava ette, sest see võib põhjustada nende külmumist.

Cool fresh box

- Teatud režiimis on täiendav värske kast (sahtli) selles sahtlis saate madalama temperatuuri, et hoida kala, liha ja muud sööbivat toitu. Tavaliselt on see umbes 1°C madalam kui muu värskusasti osa. Alljärgnevas tabelis on mõned soovitused, millega saate tutvuda.

| külmikuruumi temperatuuri seadistus | toiduüüp | soovituslik ladustamisperiood |
|-------------------------------------|---------------|-------------------------------|
| 2 või 3 või 4°C | kala või liha | ≤2 päeva |
| 5 või 6°C | puuviljad | <2 nädalat |
| 7 või 8°C | köögiviljad | <5 päeva |

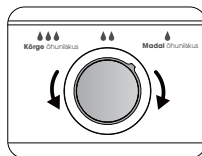
Märkus: Cool fresh box'i tegelik temperatuur võib olla madalam kui null, seega on normaalne, et selles sahtlis olev vedelik on külmunud.

Puu- ja köögiviljade külmkapp

- Säilituskapp sobib köögiviljade ja puuviljade jms säilitamiseks.

Külmik ja niiskuse reguleerimine

- Saate kröbistuskapi kaanel olevat nuppu keerata, et hoida kröbistuskapis erinevat niiskust. Lükake nuppu vasakule, siis hoiab kõrgemat niiskust, mis võib säilitada köögivilju ja puuvilju kaua ja värskelt, paremale on madalam niiskust. See on mõeldud kröbistuskapi temperatuuri reguleerimiseks ja köögiviljade niiskuse kaotamise vältimiseks.



Külmutussahtli

- Seda kasutatakse külmutamist vajavate toiduainete, sealhulgas liha, kala ja jätise jne säilitamiseks.

Jääsahtli

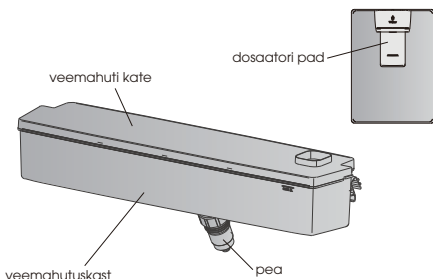
- Seda kasutatakse jääkuubikute valmistamiseks. Jääkuubikute valmistamiseks täitke jääkuubikute salvedesse vett ja veetase ei tohi ületada ülemist joont (ideaalis kaheksakümmend protsenti jääsalve mahust). Asetage salv sügavkülmikusse ja oodake vähemalt kaks tundi, et jääkuubikud moodustuksid. Kui kuubikud on moodustunud, keerake salve ettevaatlikult, et eraldada kuubikud ja salved.



Märkus: Kui jääsalve kasutatakse esimest korda või seda ei ole pikka aega kasutatud, puhastage see enne kasutamist.

Veedosaator (ainult dosaatoriga seadme puhul)

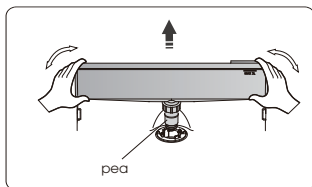
Veedosaator, mis asub külmiku uksele, on joogivee säilitamiseks. Selle seadme abil saate jahutatud vett hõlpsasti kätte ilma külmikut avamata. Vaadake läbi järgmised nõuanded.



Enne kasutamist

- Enne seadme esmakordset kasutamist peaksite seda kasutama järgmiste juhiste alusel:

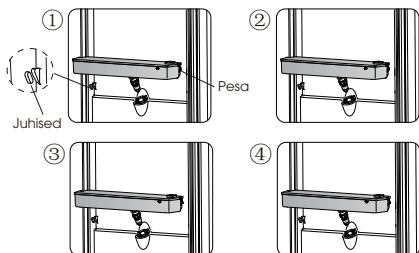
1. Hoidke veepaagi mõlemast küljest tugevalt kinni, seejärel tõmmake veepaaki üles ja alla raputades.
2. Keerake pea lahti, seejärel puhastage see ja veepaagi sisemus.



Kokkupanek

- Enne kokkupanekut tühjendage veepaagis olev vesi ja kontrollige, kas pesumasin on ümberpööratud või mitte.

 1. Sisestage pea auku.
 2. Paigaldage paak piki ukse juhikuid.
 3. Vajutage paagi kaks külge alla.
 4. Kui te kuulete klõpsu, tähendab see, et paigaldus on lõpetatud.

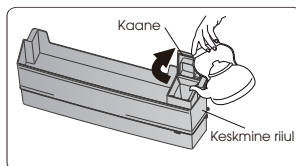


Hoiatus!

1. Olge ettevaatlik, et mitte vajutada pea peale;
2. Veepaagi paigaldamisel veenduge, et pea sisestatakse kõigepealt auku.

Vee täitmine

1. Avage kaas, pöörates seda ülespoole.
2. Täitke vesi.

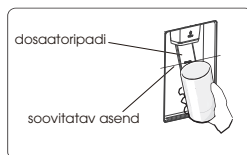


Ettevaatust!

- Ärge täitke vett üle soovitatud taseme. Vastasel juhul võib see üle voolata isegi siis, kui kaas on suletud.

Vee vastuvõtmine

- Vee vastuvõtmiseks tuleb kasutada õigeid tasse veedosaatori all.



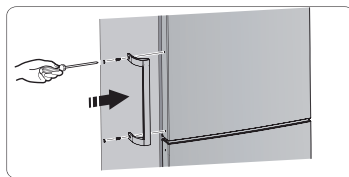
Hoiatus!

- Ärge lükake väljastushooba ettepoole ilma tassita, see võib põhjustada vee lekkimist väljastushoidikust.

Uksekäepideme paigaldamine

- Transpordi hõlbustamiseks on uksekäepidemed eraldi kilekotis, võite paigaldada käepidemed järgmiselt.

 1. Väänake ukse vasakul poolel olevad kruvikatted ja pange need tagasi kilekotti.
 2. Sobitage käepide ukse vasakule küljele, hoides käepideme ja ukse kruviaukude teljed ühel joonel.



3. Kinnitage käepide kilekotis olevate spetsiaalsete kruvidega, seejärel paigaldage käepideme kaaned.

| Tellige | Lahtrite tüüp | Sihttemperatuur (°C) | Sobiv toit |
|---------|---------------|----------------------|---|
| 1 | Külmik | +2~+8 | Munad, keedetud toit, pakendatud toit, puu- ja köögiviljad, piimatooted, koogid, joogid ja muud toidud, mis ei sobi külmutamiseks. |
| 2 | (***)-Külmik | ≤-18 | Mereannid (kala, krevetid, koorikloomad), magevee veesaadused ja lihatooted (soovitav 3 kuud, mida pikem hoiuaeg, seda halvem maitse ja toiteväärtus), sobivad külmutatud värskete toiduainete jaoks. |
| 3 | ***-Külmik | ≤-18 | Mereannid (kala, krevetid, koorikloomad), mageveekogude tooted ja lihatooted (soovitav 3 kuud, mida pikem on säilitamisaeg, seda halvem on maitse ja toiteväärtus), ei sobi külmutatud värsketeks toiduaineteks. |
| 4 | ** -Külmik | ≤-12 | Mereannid (kala, krevetid, karbid), mageveekogude tooted ja lihatooted (soovitav 2 kuud, mida pikem on säilitamisaeg, seda halvem on maitse ja toiteväärtus), ei sobi külmutatud värsketeks toiduaineteks. |
| 5 | *-Külmik | ≤-6 | Mereannid (kala, krevetid, karbid), mageveekogude veesaadused ja lihatooted (soovitav 1 kuu, mida pikem on säilitusaeg, seda halvem on maitse ja toiteväärtus). |
| 6 | 0-tärniline | -6~0 | Värsked sealihad, veiseliha, kala, kana, mõned pakendatud töödeldud toidud jne. (soovitav süüa sama päeva jooksul, soovitatavalt mitte hiljem kui 3 päeva). Osaliselt kapseldatud töödeldud toidud (mittekülmutatud toidud) |
| 7 | Jahutus | -2~+3 | Värsked/külmutatud sealihad, veiseliha, kana, mageveekogude tooted jne (7 päeva alla 0 °C ja üle 0 °C soovitatakse tarbida sama päeva jooksul, soovitatavalt mitte kauem kui 2 päeva). Mereannid (alla 0°C 15 päeva, üle 0°C ei soovitata säilitada) |
| 8 | Värsked Toit | 0~+4 | Värsked sealihad, veiseliha, kala, kana, keedetud toit jne. (Soovitav süüa sama päeva jooksul, soovitatavalt mitte rohkem kui 3 päeva jooksul) |
| 9 | Vein | +5~+20 | punane vein, valge vein, vahuvein jne. |

Märkus: palun hoidke erinevaid toiduaineid vastavalt ostetud toodete lahtritele või säilitamise sihttemperatuurile.

- Kui külmutusseade jääb pikemaks ajaks tühjaks, lülitage see välja, sulatage, puhastage, kuivatage ja jätke uks lahti, et vältida hallituse tekkimist seadmes.

Kasulikud nõuanded ja näpunäited

Energiasäästunipid

Soovitame järgida alljärgnevat nõuandeid, et säästa energiat.

- Püüdke vältida ukse pikalt lahti hoidmist, et säästa energiat.
- Veenduge, et seade on eemal kõikidest soojusallikatest (Otsene päikesevalgus, elektriahi või pliit jne).
- Ärge seadke temperatuuri külmemaks kui vaja.
- Ärge hoidke seadmes sooja toitu ega aurustuvat vedelikku.
- Asetage seade hästi ventileeritavasse, niiskusevabasse ruumi. Lugege peatükki Uue seadme paigaldamine.
- Kui skeem näitab õiget kombinatsiooni sahtlite, kröbinade ja riulite jaoks, ärge reguleerige kombinatsiooni, sest see on mõeldud kõige energiatõhusamaks konfiguratsiooniks.

Vihjeid värsketel toiduainetel külmutamiseks

- Ärge asetage kuuma toitu otse külmikusse või sügavkülmikusse, sisetemperatuur tõuseb, mille tulemusel peab kompressor töötama rohkem ja tarbib rohkem energiat.
- Katke või pakendage toit, eriti kui see on tugeva maitsega.
- Asetage toit korralikult nii, et õhk saaks selle ümber vabalt ringelda.

Vihjeid külmutusseadmete kasutamiseks

- Liha (kõik liigid) Pakendage polüetüleenitoit: mähkige ja asetage klaasriiulile köögiviljasahkli kohal. Järgige alati toidu säilitamisaegu ja tootjate soovitatud kõlblikusaegu.
- Keedetud toit, külmad toidud jne:
Need peavad olema kaetud ja neid võib asetada mis tahes riulile.
- Puuviljad ja köögiviljad:
Neid tuleb hoida spetsiaalses sahtlis.
- Või ja juust:

Tuleks pakendada õhukindlalt fooliumisse või kilekotti.

- Piimapudelikud:

Peaksid olema kaanega ja neid tuleks hoida ukseahelis.

Vihjed külmutamiseks

- Esmakordsel käivitamisel või pärast kasutusvaheaga laske seadmel vähemalt 2 tundi kõrgematel seadistustel töötada, enne kui panete toiduaineid sügavkülmikusse.
- Valmistage toiduained väikestes portsjonites, et need saaksid kiiresti ja täielikult külmuda ning et hiljem oleks võimalik ainult vajalik kogus üles sulatada.
- Pakendage toit õhukindlalt alumiiniumfooliumisse või polüetüleenist toidupakenditesse.
- Ärge laske värsket, külmutamata toitu juba külmutatud toiduga kokku puutuda, et vältida viimase temperatuuri tõusu.
- Jäätunud tooted, kui neid tarbitakse kohe pärast sügavkülmikust väljavõtmist, põhjustavad tõenäoliselt külmumisjälgid nahale.
- Soovitatav on märgistada ja dateerida iga külmutatud pakend, et jälgida säilitamisaega.

Näpunäiteid külmutatud toidu säilitamiseks

- Veenduge, et külmutatud toitu on toidukaupleja poolt õigesti ladustatud.
- Pärast sulatamist rikneb toit kiiresti ja seda ei tohiks uuesti külmutada. Ärge ületage toidu tootja poolt märgitud säilitamisperioodi.

Seadme väljalülitamine

Kui seade tuleb pikemaks ajaks välja lülitada, tuleb seadme hallituse tekkimise vältimiseks võtta järgmised meetmed.

1. Eemaldage kõik toiduained.
2. Eemaldage toitepistik pistikupesast.
3. Puhastage ja kuivatage seadme sisemus põhjalikult.
4. Veenduge, et kõik ukсед oleksid veidi lahti kiilitud, et õhk saaks ringelda.

Puhastamine ja hooldus

Hügieenilistel põhjustel tuleb seadet (sh välis- ja sisemisi tarvikuid) regulaarselt (vähemalt iga kahe kuu tagant) puhastada.

Hoiatus!

- Seade ei tohi puhastamise ajal olla ühendatud vooluvõrku, sest esineb elektrilöögi oht! Enne puhastamist lülitage seade välja ja tõmmake pistik pistikupesast välja.

Väline puhastamine

- Seadme hea väljanägemise säilitamiseks tuleb seda regulaarselt puhastada.
- Pühkige juhtpaneel puhta pehme lapiga.
- Pihustage vett puhastuslapile, mitte otse seadme pinnale. See aitab tagada niiskuse ühtlase jaotumise pinnale.
- Puhastage ukсед, käepidemed ja kapi pinnad maheda pesuvahendiga ja pühkige seejärel pehme lapiga kuivaks.



Ettevaatus!

- Ärge kasutage teravaid esemeid, sest need võivad pinda kriimustada.
- Ärge kasutage puhastamiseks lahjendit, autopesuvahendit, Cloroxi, eeterlikku õli, abrasiivseid puhastusvahendeid ega

orgaanilisi lahusteid, näiteks benseeni. Need võivad kahjustada seadme pinda ja põhjustada tulekahju.

Siseruumide puhastamine

- Seadme sisemust tuleb regulaarselt puhastada. Seda on lihtsam puhastada, kui toiduvarud on vähenenud. Pühkige külmkapi sügavkülmiku sisemust nõrga sooda lahusega ja seejärel loputage sooja veega, kasutades selleks väljapressitud käsna või lappi. Enne riulite ja korvide asendamist pühkige need täielikult kuivaks. Kuivatage põhjalikult kõik pinnad ja eemaldatavad osad enne nende tagasipanekut.



- Kuigi see seade sulatab automaatselt, võib sügavkülmikusahtli siseseintele tekkida härmatuskihi, kui sügavkülmiku uks on sageli avatud või seda hoitakse liiga kaua lahti. Kui külm on liiga paks, valige aeg, mil sügavkülmik on peaaegu tühi, ja toimige järgmiselt:

1. Eemaldage olemasolevad toidu- ja tarvikukorvid, ühendage seade vooluvõrgust lahti ja jätke ukсед avatuks. Protsessi kiirendamiseks ventileerige ruumi põhjalikult.
2. Kui sulatamine on lõppenud, puhastage sügavkülmik nagu eespool kirjeldatud.

Ettevaatus!

- Ärge kasutage teravaid esemeid, et eemaldada külmutusruumist härmatis. Alles pärast seda, kui sisemus on täielikult kuivanud, tuleb seade uuesti sisse lülitada ja uuesti vooluvõrku ühendada.

Uksetihendite puhastamine

- Hoollitsege selle eest, et uksetihendid oleksid puhtad. Kleepuvad toiduained ja joogid võivad tihendid kapi külge kleepuda ja ukse avamisel rebeneda. Peske tihendit maheda pesuvahendi ja sooja veega. Loputage ja kuivatage see pärast puhastamist põhjalikult.

Ettevaatus!

- Alles pärast seda, kui ukse tihendid on täielikult kuivanud, tohib seadme sisse lülitada.

LED-tulede väljavahetamine:

Hoiatus:

- LED-valgusti tuleb vahetada pädeva isiku

poolt. Kui LED-tuli on kahjustatud, võtke abi saamiseks ühendust klienditeenindusega. LED-tulede vahetamiseks võib järgida alljärgnevat samme:

1. Tõmmake seade vooluvõrgust välja.
2. Eemaldage valguse kate, lükates seda üles ja välja.
3. Hoidke ühe käega LED-kattest kinni ja tõmmake seda teise käega, vajutades samal ajal pistiku lukustusele.
4. Asetage LED-tuli tagasi ja klõpsake see õigesti paika.

Veedosaatori puhastamine (spetsiaalselt veedosaatoriga toodete jaoks):

- Puhastage veepaagid, kui neid ei ole 48h jooksul kasutatud; loputage veevarustusega ühendatud veesüsteemi, kui vett ei ole 5 päeva jooksul võetud.

Veaotsing

Kui teil tekib seadmega probleem või olete mures, et seade ei tööta õigesti, saate enne teenindusse kutsumist teha mõned lihtsad kontrollid, vt allpool.

Hoiatus! Ärge püüdke seadet ise parandada. Kui probleem püsib ka pärast allpool nimetatud kontrollide tegemist, võtke ühendust kvalifitseeritud elektrikuga, volitatud hooldustehniku või kauplusega, kust te toote ostsite.

| Probleem: | Võimalik põhjus ja lahendus |
|----------------------------|--|
| Seade ei tööta korralikult | <ul style="list-style-type: none">➤ Kontrollige, kas toitejuhe on korralikult pistikupessa ühendatud.➤ Kontrollige vooluvõrgu kaitsme või vooluahelat, vajadusel vahetage see välja.➤ Ümbritseva keskkonna temperatuur on liiga madal. Proovige selle probleemi lahendamiseks seada kambri temperatuur külmemaks.➤ On normaalne, et sügavkülmik ei tööta automaatse sulatamistsükli ajal või lühikest aega pärast seadme sisselülitamist, et kaitsta kompressorit. |
| Kambritest lähtuv lõhn | <ul style="list-style-type: none">➤ Sisustus võib vajada puhastamist.➤ Mõned toiduained, konteinerid või pakendid põhjustavad lõhnu. |
| Seadmest lähtuv müra | <p>Alljärgnevad helid on täiesti tavalised:</p> <ul style="list-style-type: none">➤ Kompressori töömüra.➤ Õhulikumismüra, mis pärineb väikese ventilaatori mootorist sügavkülmikus või muudes kambrites.➤ Vee keemisele sarnane gurisenev heli.➤ Poppav müra automaatse sulatamise ajal.➤ Naksuv müra enne kompressori käivitumist. <p>Muud ebatavalised müra on tingitud alljärgnevatest põhjustest ja võivad vajada kontrollimist ja meetmete võtmist:</p> <ul style="list-style-type: none">➤ Kapp ei ole tasane.➤ Seadme tagakülg puudutab seina.➤ Pudelikud või mahutid koputavad üksteise vastu. |
| Mootor töötab pidevalt | <p>See on normaalne, et mootori heli on sageli kuulda, see peab järgmistel asjaoludel rohkem jooksmas:</p> <ul style="list-style-type: none">➤ Temperatuuri seadistus on seatud vajalikust külmemaks.➤ Seadmes on hiljuti hoitud suur kogus sooja toitu.➤ Temperatuur väljaspool seadet on liiga kõrge.➤ Uksed hoitakse liiga kaua või liiga tihti lahti.➤ Pärast seadme paigaldamist või kui see on pikka aega välja lülitatud. |

| Probleem: | Võimalik põhjus ja lahendus |
|---------------------------------------|--|
| Ruumis tekib külmakiht | <ul style="list-style-type: none"> ➤ Kontrollige, et toiduained ei blokeeriks õhu väljalaskeava ja veenduge, et toiduained on seadme sees piisavalt ventileeritud. Veenduge, et ust saab täielikult sulgeda. Hõrmatise eemaldamiseks vaadake peatükki Puhastamine ja hooldus. |
| Temperatuur seadme sees on liiga soe | <ul style="list-style-type: none"> ➤ Võimalik, et olete jätnud ukсед liiga pikalt või liiga sageli lahti; või ukse hoiab lahti mõni takistus; või seade on paigutatud nii, et külgedel, taga ja üleval ei ole piisavalt ruumi. |
| Temperatuur seadme sees on liiga külm | <ul style="list-style-type: none"> ➤ Suurendage temperatuuri, järgides peatükki "Juhtpaneel". |
| Uste ei saa kergesti sulgeda | <ul style="list-style-type: none"> ➤ Kontrollige, kas külmkapi ülemine osa on 10-15mm tagasi kallutatud, et ukсед sulguksid iseeneslikult, või takistab miski külmkapi sisemuses uste sulgemist. |

Seadme kõrvaldamine

Selle seadme kõrvaldamine olmejäätmetena on keelatud.

Pakendimaterjalid

Ringlussevõtu sümboliga varustatud pakendimaterjalid on taaskasutatavad. Heitke pakend taaskasutamiseks sobivasse jäätmekogumiskonteinerisse.

Enne seadme kõrvaldamist

1. Tõmmake võrgupistik pistikupesast välja.
2. Lõigake toitejuhe ära ja visake see koos võrgupistikuga ära.

Hoiatus! Külmikud sisaldavad isolatsioonis külmutusainet ja gaase. Külmutusaine ja gaasid tuleb kõrvaldada professionaalselt, kuna need võivad põhjustada silmavigastusi või süttimist. Veenduge, et enne nõuetekohast kõrvaldamist ei ole külmutusringi torud kahjustatud.

Selle toote õige kõrvaldamine



See sümbol tootel või selle pakendil näitab, et seda toodet ei tohi käsitleda olmejäätmetena. Selle asemel tuleb see viia asjakohasesse elektri- ja elektroonikaseadmete ringlussevõtuks mõeldud jäätmete kogumispunkti. Tagades selle toote nõuetekohase kõrvaldamise, aitate vältida võimalikke negatiivseid tagajärgi keskkonnale ja inimeste tervisele, mis võivad muidu tekkida selle toote ebaõige jäätmekäitluse tagajärjel. Üksikasjalikuma teabe saamiseks selle toote ringlussevõtu kohta pöörduge palun oma kohaliku omavalitsuse, kodumajapidamiste jäätmekäitlusteenistuse või selle toote ostnud kaupluse poole.

Hisense



LIETOTĀJA LIETOŠANAS PAMĀCĪBA

RT641N4AFE
RT641N4AIE

Latviešu

Paldies, ka izvēlējāties mūsu ierīci. Mēs esam pārliecināti, ka jūs ar prieku izmantosiet savu jauno ledusskapi. Tomēr pirms ierīces lietošanas iesakām rūpīgi izlasīt instrukciju, kurā sniegta sīkāka informācija par ierīces uzstādīšanu un lietošanu. Lūdzu, saglabājiet šo rokasgrāmatu turpmākai lietošanai.

| | |
|--|----|
| Drošības un brīdinājuma informācija..... | 3 |
| Jaunās ierīces uzstādīšana..... | 12 |
| Ierīces apraksts..... | 17 |
| Vadības panelis..... | 19 |
| Ierīces lietošana..... | 21 |
| Noderīgi padomi un ieteikumi..... | 24 |
| Tīrīšana un kopšana..... | 25 |
| Problēmu novēršana..... | 27 |
| Ierīces iznīcināšana..... | 28 |

Drošības un brīdinājuma informācija

Jūsu un citu cilvēku drošība ir ļoti svarīga.

Šajā rokasgrāmatā un uz ierīces esam norādījuši daudz svarīgu drošības norādījumu. Vienmēr izlasiet un ievērojiet visus drošības norādījumus.



Šis ir drošības brīdinājuma simbols.

Šis simbols brīdina jūs par iespējamām apdraudējumiem, kas var nogalināt vai ievainot jūs un citus cilvēkus. Visiem drošības paziņojumiem sekos drošības brīdinājuma simbols un vārds "BĪSTAMI", "BRĪDINĀJUMS" vai "UZMANĪBU".

Šie vārdi nozīmē:

BĪSTAMI

Nenovēršami bīstama situācija. Jūs varat iet bojā vai gūt nopietnus ievainojumus, ja nekavējoties neievērosiet.

BRĪDINĀJUMS

Potenciāli bīstama situācija, kuras neizvairīšanās var izraisīt nāvi vai smagus miesas bojājumus.

UZMANĪBU

Potenciāli bīstama situācija, kas, ja no tās netiek novērsta, var izraisīt vidēji smagus vai vieglus miesas bojājumus.

Visos drošības ziņojumos ir norādīts, kāds ir potenciālais apdraudējums, kā samazināt traumu gūšanas iespēju, un norādīts, kas var notikt, ja norādījumi netiks ievēroti.



Drošības un brīdinājuma informācija

Jūsu drošībai un pareizai lietošanai pirms ierīces uzstādīšanas un pirmās lietošanas uzmanīgi izlasiet šo lietošanas pamācību, tostarp tajā sniegtos padomus un brīdinājumus. Lai izvairītos no nevajadzīgām kļūdām un nelaimes gadījumiem, ir svarīgi pārliecināties, ka visas personas, kas lieto ierīci, ir rūpīgi iepazinušās ar tās darbību un drošības funkcijām. Saglabājiet šo instrukciju un pārliecinieties, ka tā paliek kopā ar ierīci, ja tā tiek pārvietota vai pārdota, lai ikviens, kas to izmantos visā tās lietošanas laikā, būtu pienācīgi informēts par tās lietošanu un drošības norādījumiem.

Dzīvības un īpašuma drošībai ievērojiet šajās lietošanas instrukcijās norādītos piesardzības pasākumus, jo ražotājs nav atbildīgs par nolaidības dēļ nodarītiem bojājumiem.

Drošība bērniem un citām neaizsargātām personām

➤ **Saskaņā ar EN standartu**

Šo ierīci var lietot bērni vecumā no 8 gadiem un vecāki, kā arī personas ar ierobežotām fiziskajām, maņu vai garīgajām spējām vai pieredzes un zināšanu trūkumu, ja tām ir nodrošināta uzraudzība vai instrukcijas par ierīces lietošanu drošā veidā un tās izprot ar to saistītos apdraudējumus. Bērni nedrīkst spēlēt ar ierīci. Bērni bez uzraudzības nedrīkst veikt tīrīšanu un lietotāja apkopi. Bērniem vecumā no 3 līdz 8 gadiem ir atļauts iekraut un izkraut saldēšanas ierīces.

➤ **Saskaņā ar IEC standartu**

Šo ierīci nav paredzēts lietot personām (tostarp bērniem) ar ierobežotām fiziskajām maņu vai garīgajām spējām vai bez pieredzes un zināšanām, ja vien par viņu drošību atbildīgā persona nav sniegusi uzraudzību vai norādījumus par ierīces lietošanu.

- Bērni ir jāuzrauga, lai nodrošinātu, ka viņi ar ierīci nespēlējas.
- Uzglabāt visu iepakojumu bērniem nepieejamā vietā, jo pastāv nosmakšanas risks.
- Ja atbrīvojaties no ierīces, izvelciet kontaktdakšu no kontaktligzdas, pārgrieziet savienojuma kabeli (pēc iespējas tuvāk ierīcei) un noņemiet durtiņas, lai nepieļautu, ka bērni rotaļājoties gūst elektriskās strāvas triecienu vai aizveras tās iekšpusē.
- Ja ar šo ierīci ar magnētisko durvju blīvējumu paredzēts nomainīt vecāku ierīci, kurai durvīm vai vākam ir atsperu slēdzene, pirms vecās ierīces izmešanas pārliecinieties, ka atsperu slēdzene nav izmantojama. Tas novērsīs iespēju, ka tā var kļūt par nāves lamatām bērnam.

Vispārējā drošība

- **BRĪDINĀJUMS** — Šī ierīce ir paredzēta lietošanai mājssaimniecībā un līdzīgos nolūkos, piemēram -darbinieku virtuves telpās veikalos, birojos un citās darba telpās;
-saimniecībās un klientiem viesnīcās, moteļos un citās dzīvojamās telpās;
-guļamistabas un brokastu telpās;
-ēdināšanas un tamlīdzīgi ar mazumtirdzniecību nesaistīti lietojumi.
- **BRĪDINĀJUMS** — Šajā ierīcē nedrīkst uzglabāt sprādzienbīstamas vielas, piemēram, aerosola baloniņus ar uzliesmojošu propelentu.
- **BRĪDINĀJUMS** — Ja ir bojāts barošanas vads, lai izvairītos no apdraudējuma, tas jānomaina ražotājam, tā servisa pārstāvim vai līdzīgi kvalificētām personām.
- **BRĪDINĀJUMS** — Ventilācijas atveres ierīces korpusā vai iebūvētajā konstrukcijā nedrīkst būt aizsprostotas.
- **BRĪDINĀJUMS** — Atkausēšanas procesa paātrināšanai neizmantojiet mehāniskas ierīces vai citus līdzekļus, izņemot ražotāja ieteiktos.
- **BRĪDINĀJUMS** — Nebojājiet aukstumnesēja kontūru.
- **BRĪDINĀJUMS** — Nelietojiet elektroierīces ierīces pārtikas uzglabāšanas nodalījumos, ja vien tās nav ražotāja ieteiktā tipa.
- **BRĪDINĀJUMS** — Aukstumnesējs un izolācijas gāze ir uzliesmojošas. Izmetot ierīci, to drīkst darīt tikai pilnvarotā atkritumu iznīcināšanas centrā. Nepakļaujiet ierīci liesmas iedarbībai.
- **BRĪDINĀJUMS** — Novietojot ierīci, pārliecinieties, vai nav iesprūsts vai bojāts barošanas vads.

- **BRĪDINĀJUMS** — Ierīces aizmugurē neizvietojiet vairākas pārnēsājamas kontaktligzdas vai pārnēsājamus barošanas avotus.
- **BRĪDINĀJUMS** — Pirms ievietošanas ledusskapī pārtika jāsaliek maisiņos, bet šķidrums jāsaliek pudelēs vai traukos, lai izvairītos no problēmas, ka izstrādājuma konstrukcijas struktūru nav viegli tīrīt.



Simbols ir brīdinājums un norāda, ka aukstumagēnts un izolācijas uzpūšanas gāze ir uzliesmojošas.

Brīdinājums: Ugunsgrēka/uzliesmojošu materiālu risks

Apgaismojuma lampu nomaīņa

- **BRĪDINĀJUMS** — Apgaismojuma lampas lietotājs nedrīkst nomainīt pats! Ja apgaismojuma lampas ir bojātas, sazinieties ar klientu palīdzības dienestu, lai saņemtu palīdzību. Šis brīdinājums attiecas tikai uz ledusskapjiem, kuros ir apgaismes lampas.

Aukstumnesējs

Ierīces aukstumnesēja kontūrā atrodas aukstumnesējs izobutēns (R600a) - dabasgāze ar augstu vides saderības līmeni, kas tomēr ir uzliesmojoša. Transportējot un uzstādot ierīci, pārlicinieties, ka neviena no aukstumagēnta kontūra sastāvdaļām nav bojāta.

Aukstumnesējs (R600a) ir uzliesmojošs.

- **BRĪDINĀJUMS** — Ledusskapji satur izolācijā esošu aukstuma aģentu un gāzes. Aukstumnesējs un gāzes jāiznīcina profesionāli, jo tās var izraisīt acu traumas vai aizdegšanos. Pirms atbilstošas utilizācijas pārlicinieties, ka dzesēšanas šķidrums kontūra caurules nav bojātas.



BRĪDINĀJUMS: ugunsgrēka risks

Ja aukstumnesēja ķēde tiek bojāta:

- Izvairieties no liesmu un aizdegšanās avotu atvēršanas.
- Rūpīgi izvēdiniet telpu, kurā atrodas ierīce.

Ir bīstami mainīt specifikācijas vai jebkādā veidā pārveidot šo izstrādājumu.

Jebkurš vada bojājums var izraisīt īssavienojumu, ugunsgrēku un/vai elektrošoku.



Elektriskā drošība

- Strāvas vadu nedrīkst pagarināt.
- Pārliedzinieties, ka strāvas kontaktdakša nav saspiesta vai bojāta. Saspiesta vai bojāta strāvas kontaktdakša var pārkarst un izraisīt ugunsgrēku.
- Pārliedzinieties, ka varat piekļūt ierīces galvenajai kontaktdakšai.
- Nevelciet galveno kabeli.
- Ja strāvas kontaktdakšas kontaktligzda ir vajīga, neievietojiet strāvas kontaktdakšu. Pastāv elektrošoka vai ugunsgrēka risks.
- Nedrīkst lietot ierīci bez iekšējā apgaismojuma lampas vāka.
- Ledusskapi var lietot tikai ar vienfāzes maiņstrāvas 220~240V/50Hz barošanas avotu. Ja sprieguma svārstības lietotāja rajonā ir tik lielas, ka spriegums pārsniedz iepriekš minēto apjomu, drošības labad noteikti lietojiet maiņstrāvu. Automātisko sprieguma regulatoru ar jaudu, kas pārsniedz 350W, ledusskapim. Ledusskapim jāizmanto speciāla elektriskā kontaktligzda, nevis ar citām elektroierīcēm kopīga kontaktligzda. Tās kontaktdakšai jāatbilst kontaktligzdai ar iezemētu vadu.

Lietošana ikdienā

- Ierīcē nedrīkst uzglabāt uzliesmojošas gāzes vai šķidrums, pastāv sprādziena risks.
- Ierīcē nedrīkst izmantot nekādas elektroierīces (piemēram, elektriskos saldējuma gatavošanas aparātus, mikserus u. c.).
- Atvienojot kontaktdakšu, vienmēr izvelciet kontaktdakšu no tīkla kontaktligzdas, nevelciet kabeli.
- Nenovietojiet karstus priekšmetus šīs ierīces plastmasas detaļu tuvumā.
- Nenovietojiet pārtikas produktus tieši pret gaisa izplūdes atveri uz aizmugurējās sienas.
- Fasētus saldētus pārtikas produktus uzglabājiet saskaņā ar saldētu pārtikas produktu ražotāja norādījumiem.
- Stingri jāievēro ierīces ražotāja ieteikumi par uzglabāšanu. Skatiet attiecīgos glabāšanas norādījumus.
- Saldēšanas nodalījumā neielieciet gāzētos vai gāzētos dzērienus, jo tas rada spiedienu uz trauku, kas var izraisīt tā eksploziju, kā rezultātā ierīce var tikt bojāta.
- Saldēti pārtikas produkti var izraisīt apsaldējumus, ja tos patērē tieši no saldētavas nodalījuma.
- Nenovietojiet ierīci tiešos saules staros.
- Sargājiet no ierīces degošas sveces, lampas un citus priekšmetus ar atklātu liesmu, lai aparāts neaizdegtos.
- Ierīce ir paredzēta pārtikas produktu un/vai dzērienu uzglabāšanai parastā mājstaimniecībā, kā paskaidrots šajā lietošanas instrukcijā Ierīce ir smaga. To pārvietojot, jāievēro piesardzība.

- Neizņemiet un nepieskarieties priekšmetiem no saldētavas nodalījuma, ja jūsu rokas ir mitras/mitras, jo tas var izraisīt ādas nobrāzumus vai apsaldējumus/saldētavas apdegumus.
- Nekad neizmantojiet pamatni, atvilktnes, durvis u. c., lai uz tām stāvētu vai izmantotu kā balstu.
- Sasaldētus pārtikas produktus nedrīkst atkārtoti sasaldēt pēc to atkausēšanas.
- Nelietojiet ledus pankūkas vai ledus gabaliņus tieši no saldētavas, jo tas var izraisīt mutes un lūpu apdegumus, kas radušies sasaldot.
- Lai izvairītos no priekšmetu krišanas un traumu gūšanas vai ierīces bojājumu nodarīšanas, nepārslogojiet durvju plauktus un nenovietojiet pārāk daudz pārtikas produktu saldētavas atvilktnēs.
- Šo saldēšanas ierīci nav paredzēts izmantot kā iebūvētu ierīci.



Uzmanību! **Kopšana un tīrīšana**

- Pirms apkopes izslēdziet ierīci un atvienojiet strāvas kontaktdakšu no tīkla kontaktligzdas.
- Netīriet ierīci ar metāla priekšmetiem, tvaika tīrītāju, ēteriskajām eļļām, organiskajiem šķīdinātājiem vai abrazīviem tīrīšanas līdzekļiem.
- Neizmantojiet asus priekšmetus, lai no ierīces noņemtu sasalumu. Izmantojiet plastmasas skrāpi.

Uzstādīšana Svarīgi!

- Rūpīgi izpildiet šajā rokasgrāmatā sniegtos norādījumus elektrības pieslēgšanai.
- Izsaiņojiet ierīci un pārbaudiet, vai uz tās nav bojājumu. Neieslēdziet ierīci, ja tā ir bojāta. Par iespējamiem bojājumiem nekavējoties ziņojiet vietā, kur ierīci iegādājāties. Šādā gadījumā saglabājiet iepakojumu.

- Pirms ierīces pieslēgšanas ieteicams nogaidīt vismaz četras stundas, lai kompresorā varētu atkal ieplūst eļļa.
- Ap ierīci ir jānodrošina pietiekama gaisa cirkulācija, ja tā nenotiek, tas izraisa pārkaršanu. Lai nodrošinātu pietiekamu ventilāciju, ievērojiet uzstādīšanai atbilstošos norādījumus.
- Ja iespējams, izstrādājuma aizmugurējā daļa nedrīkst atrasties pārāk tuvu sienai, lai izvairītos no pieskaršanās siltām daļām (kompresors, kondensators) vai to aizķeršanās, lai novērstu ugunsgrēka risku, ievērojiet uzstādīšanai atbilstošās instrukcijas.
- Ierīci nedrīkst novietot tuvu radiatoriem vai plīfīm.
- Pēc ierīces uzstādīšanas pārliedzinieties, vai ir nodrošināta piekļuve elektrotīkla kontaktdakšai.

Servisa vieta

- Jebkādi elektroinstalācijas darbi, kas nepieciešami ierīces apkopei, jāveic kvalificētam elektriķim vai kompetentai personai.
- Šī izstrādājuma apkope jāveic autorizētā servisa centrā, un jāizmanto tikai oriģinālās rezerves daļas.
 1. Ja ierīce ir bezaizsalšanas ierīce.
 2. Ja ierīcē ir saldētavas nodaļījums.

Lai izvairītos no pārtikas produktu piesārņošanas, ievērojiet šādus norādījumus

- Atverot durvis uz ilgu laiku, var ievērojami paaugstināties temperatūra ierīces nodalījumos.
- Regulāri tīriet virsmas, kas var nonākt saskarē ar pārtikas produktiem, un pieejamās drenāžas sistēmas.
- Uzglabājiet neapstrādātu gaļu un zivis piemērotos traukos ledusskapī tā, lai tā nesaskartos ar citiem pārtikas produktiem vai nenokristu uz tiem.
- Divu zvaigžņu saldētas pārtikas nodalījumi ir piemēroti iepriekš sasaldētu pārtikas produktu uzglabāšanai, saldējuma uzglabāšanai vai pagatavošanai un ledus gabaliņu gatavošanai.
- Vienas, divu un trīs zvaigžņu nodalījumi nav piemēroti svaigas pārtikas sasaldēšanai.

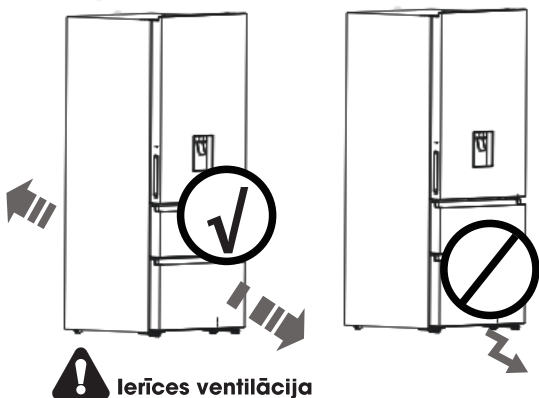
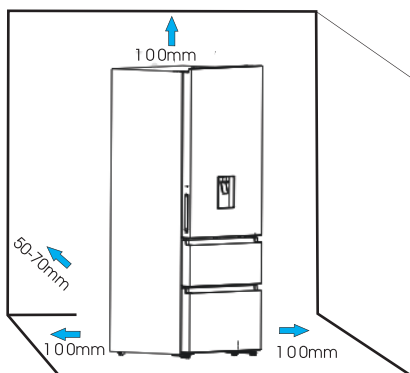
Jaunās ierīces uzstādīšana

Pirms ierīces pirmās lietošanas reizes ir jāiepazīstas ar šādiem padomiem.

Brīdinājums!

Lai nodrošinātu pareizu uzstādīšanu, šis ledusskapis jānovieto uz līdzenas cietā materiāla virsmas, kas ir tādā pašā augstumā kā pārējais grīdas segums. Šai virsmai jābūt pietiekami izturīgai, lai tā varētu noturēt pilnībā piekrautu ledusskapi.

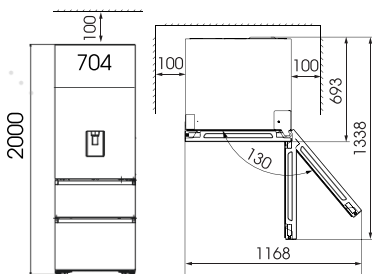
Rullīšus, kas nav riteņi, drīkst izmantot tikai kustībai uz priekšu vai atpakaļ. Pārvietojot ledusskapi uz sāniem, var sabojāt grīdu un rullīšus.



Lai uzlabotu dzesēšanas sistēmas efektivitāti un taupītu enerģiju, ir jāuztur laba ventilācija ap ierīci siltuma izkliedēšanai. Šā iemesla dēļ ap ledusskapi ir jābūt pietiekami daudz brīvas vietas.

Ieteicams:

Ieteicams, lai no aizmugures līdz sienai būtu 50-70mm brīvas vietas, vismaz 100mm no tās augšas, vismaz 100mm no tās sāniem līdz sienai un brīva vieta priekšā, lai durvis varētu atvērt 130° leņķī. Kā parādīts turpmākajās diagrammās.



Piezīme:

• Šis lietojums labi darbojas no SN līdz T. Ierīce var nedarboties pareizi, ja tā ilgāku laiku tiek atstāta temperatūrā, kas ir augstāka vai zemāka par norādīto diapazonu.

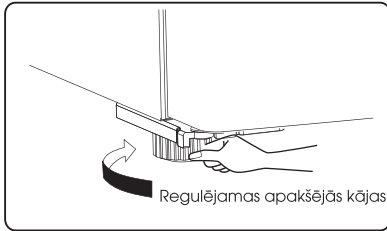
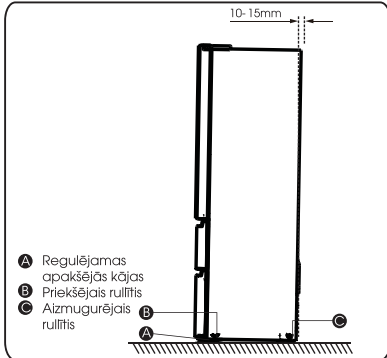
| Klimata klase | Apkārtējā temperatūra |
|---------------|-----------------------|
| SN | +10°C līdz +32°C |
| N | +16°C līdz +32°C |
| ST | +16°C līdz +38°C |
| T | +16°C līdz +43°C |

- Novietojiet ierīci sausā vietā, lai izvairītos no liela mitruma.
- Sargājiet ierīci no tiešiem saules stariem, lietus vai sala. Novietojiet ierīci tālu no karstuma avotiem, piemēram, krāsnīm, ugunīm vai sildītājiem.

Ierīces nolīdzināšana

Lai nodrošinātu pietiekamu izlīdzināšanu un gaisa cirkulāciju ierīces aizmugurējā apakšējā daļā, var būt nepieciešams noregulēt apakšējās kājas. Tās var noregulēt manuāli ar rokām vai izmantojot piemērotu uzgrīzēju atslēgu.

Lai durvīņas varētu pašizvērties, nolieciet augšējo daļu atpakaļ par 10-15mm.

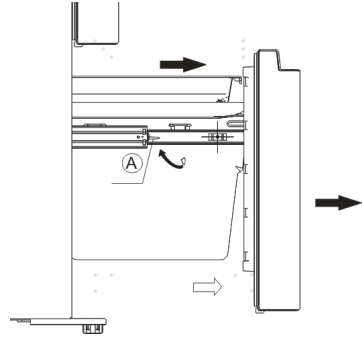


Piezīme:

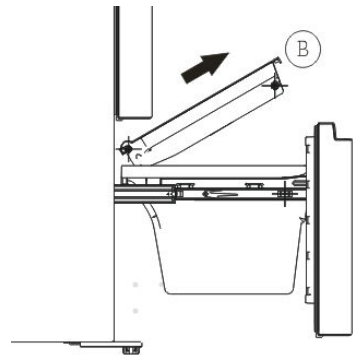
Vajadzības gadījumā ledusskapi var novietot uz muguras, lai piekļūtu pamatnei; lai nesabojātu ledusskapja aizmugurējo paneli, tas jānovieto uz mīksta putuplasta iepakojuma vai līdzīga materiāla.

Saldētavas atvilktnes demontāža

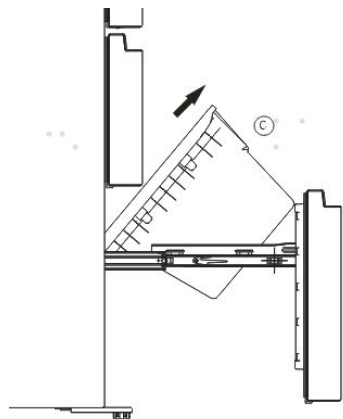
1. Saldētavas nodaļījumā ir augšējā atvilktnē, apakšējā atvilktnē, divas paplātes un ledus kastīte;
2. Atveriet saldētavas durvis; pavelciet uz augšu bīdāmo vadotņu regulēšanas bloku (A) un izvelciet saldētavas durvju atvilktni (A) līdz galīgajam stāvoklim.



3. Izvelciet paplāti (B), paceļot to uz augšu bultas virzienā.



4. Izņemiet apakšējo saldētavas atvilktni (C), paceļot to uz augšu.

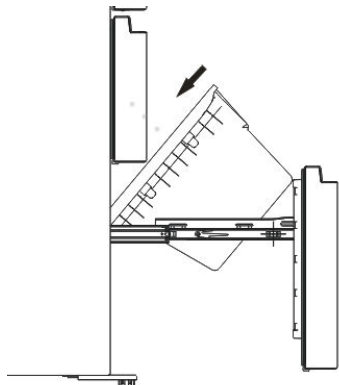


Saldētavas atvilktnes atkārtota montāža

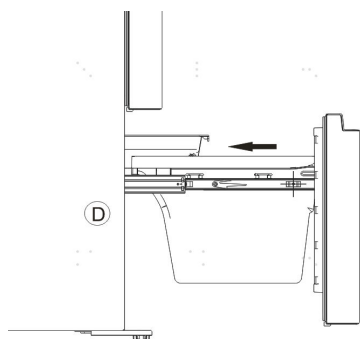
Lai atvilktni pēc ierīces pārvietošanas uz tās galīgo atrašanās vietu atkal saliktu, daļas samontējiet pretējā secībā.

Apakšējās atvilktnes uzstādīšana

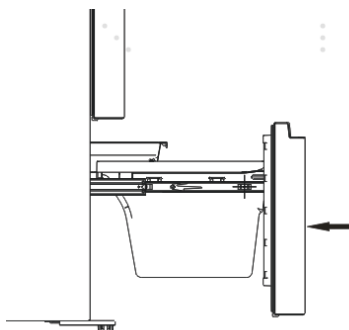
1. Apakšējo atvilktni nospiediet uz leju līdz galīgajai pozīcijai bultas virzienā.



2. Uzlieciet atvilktni uz atvilktnes un nospiediet to balvā, nodrošinot atvilktnes rullīšus uz saldētavas ieliktna (D) filejas.



3. Iebīdiat saldētavas durvis virzienā uz bultiņu un aizveriet tās.









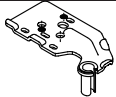
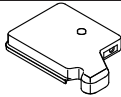
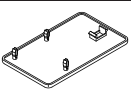
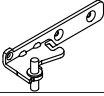
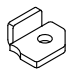
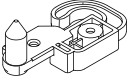

Durvju pagriešana atpakaļgaitā

Ja nepieciešams, var mainīt durvju atvēršanas pusi no labās puses (kā komplektācijā) uz kreiso pusi.

Bīdinājums!

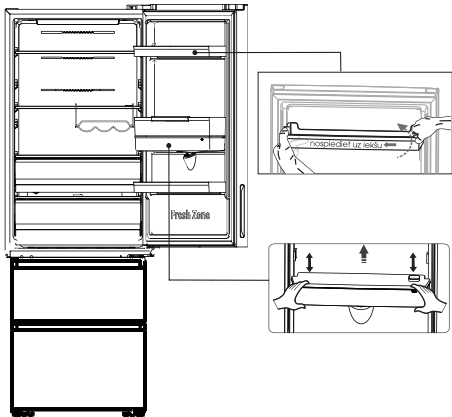
Pārslēdzot durvis, ierīce nedrīkst būt pieslēgta elektrofiklam, Pārliecinieties, ka kontaktdakša ir izņemta no elektrofikla rozetes.

Nepieciešamie darbarīki

| Nav iekļauti komplektācijā | | |
|---|---|--|
|  |  |  |
| 8mm uzgriežņu atslēga | Skrūvgriezis ar plānu asmeni | Špakteļnazis |
|  |  |  |
| Krustveida skrūvgriezis | Pērtiķa uzgriežņu atslēga | 8mm uzgriežņu atslēga |
| Papildu detaļas (plastmasas maisiņā) | | |
|  |  |  |
| augšējā enģe - kreisā | enģes pārsegs - kreisais | skrūvju atveres vāks - pa labi |
|  |  |  |
| vidējā enģe - kreisā | brēmžu bloks pusē - kreisajā*2 | Durvju aizbīdnis - kreisais*2 |
|  | | |
| Sešstūra atslēga (4mm) | | |

Piezīme: Ja nepieciešams, lai piekļūtu pamatnei, ledusskapi var novietot uz muguras; lai nesabojātu ledusskapja pamatni, to vajadzētu balstīt uz mīksta putuplasta iepakojuma vai līdzīga materiāla, lai nesabojātu ledusskapja pamatni. Lai apgrieztu durvis, parasti ieteicams veikt šādas darbības.

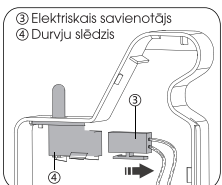
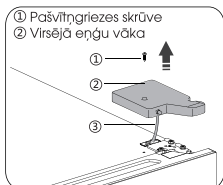
1. Novietojiet ledusskapi vertikāli. Atveriet durvis, lai izņemtu visus durvju plauktus (lai izvairītos no bojājumiem), un pēc tam aizveriet durvis.



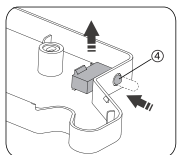
Uzmanību!

Izņemot durvju plauktus, lūdzu, nedaudz saspiediet durvju plauktu no vienas puses virzienā uz centru un pēc tam virziet to uz augšu.

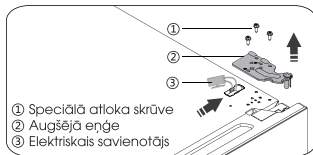
2. Noņemiet skrūvi ①, pēc tam noņemiet vāku ② no augšējās labās puses. Uzmanieties par zemāk esošo elektrisko savienotāju ③, jo tas joprojām ir pievienots. Tad atvienojiet to un noņemiet vāku ②.



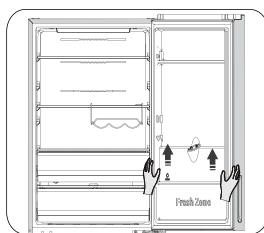
3. Nospiediet durvju slēdzi ④ un pēc tam noņemiet to uz augšu. Ievietojiet slēdzi ④ vākā ⑤ (ievietots plastmasas maisiņā). Ievietojiet otru vāku ② plastmasas maisiņā.



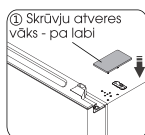
4. Atskrūvējiet skrūves ①, izmantojot 8mm uzgriežņu skrūvgrīzi vai uzgriežņu atslēgu, un noņemiet eņģi ②. Pēc tam ievietojiet konektoru ③ caurumā. Uzstādīšanas laikā turiet durvis ar roku.



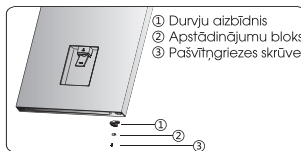
5. Noņemiet augšējās durvis no vidējās eņģes, uzmanīgi paceļot durvis taisni uz augšu. Pēc tam novietojiet augšējās durvis uz gludas virsmas ar augšējo vāku uz augšu.



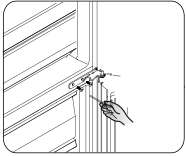
6. Uzlieciet vāku ① (ievietots plastmasas maisiņā) augšējā labajā pusē. Pēc tam noņemiet vāku ② no ierīces augšējās kreisās puses un ievietojiet to plastmasas maisiņā.



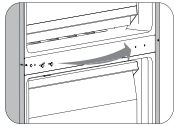
7. Atskrūvējiet skrūvi ③ un noņemiet daļu ② un daļu ①, uzstādiet rezerves durvju aizbīdni - kreiso ④ un aizbīdņa bloku - kreiso ⑤ (ievietots plastmasas maisiņā) kreisajā pusē ar skrūvi ③. Saglabājiet daļu ① un daļu ② kopā ar ierīci turpmākai lietošanai.



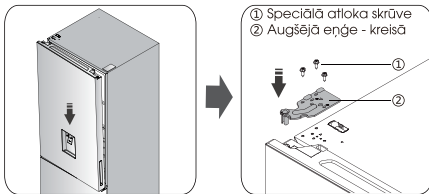
8. Izmantojiet sešstūra uzgriežņu atslēgu (iekļauta plastmasas maisiņā) un krustveida skrūvgriezi, lai atskrūvētu skrūves un noņemtu vidējo eņģi - labajā pusē.



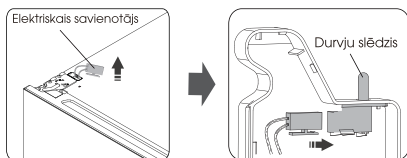
9. Nomainiet skrūvju atveru vāciņus un uzskrūvējiet vidējo pārsega plāksni no kreisās puses uz labo (kā parādīts attēlā zemāk).



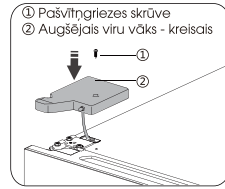
10. Uzstādiet vidējo eņģi - kreiso (plastmasas maisiņā). Pārvietojiet augšējās durvis uz atbilstošo pozīciju. Nodrošiniet durvju līmeni, vidējā viras asi ievietojiet augšējo durvju apakšējā atverē. Uzstādiet eņģi ② (ievietots plastmasas maisiņā) ar skrūvēm ①. Uzstādīšanas laikā turiet augšējās durvis ar roku.



11. Izņemiet savienotāju no atveres augšējā kreisajā pusē. Pēc tam savienojiet to ar durvju slēdzi uz augšējā viras vāka - kreisajā.



12. Uzlieciet augšējo eņģu vāku ② kreisajā stūrī ar skrūvi ①.

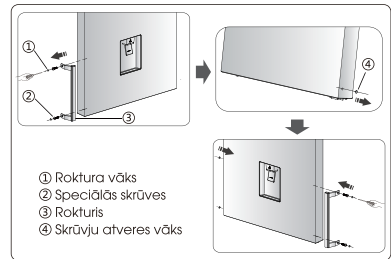


13. Atveriet augšējās durvis un uzstādiet durvju plauktus, pēc tam aizveriet tās.

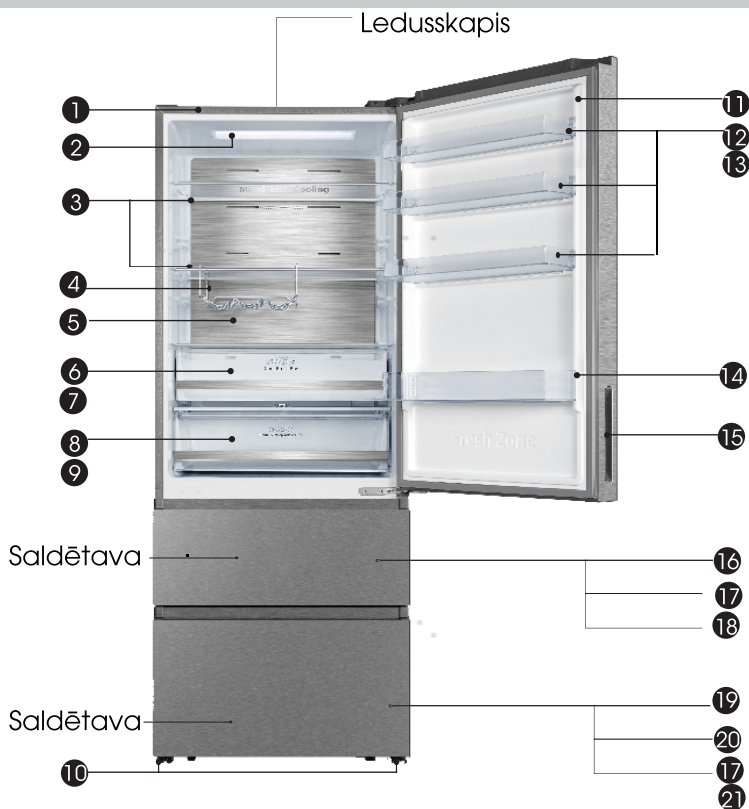
Piezīme:

Ja jūsu ierīcei ir rokturis, jums ir jāmaina rokturis, sekojot tālāk sniegtajiem norādījumiem.

Svira daļa ① un daļa ④, pēc tam atskrūvējiet skrūves ②, nomainiet rokturi ③ uz labo pusi, pēc tam secīgi uzstādiet skrūves ②, daļu ① un daļu ④.



Ierīces apraksts

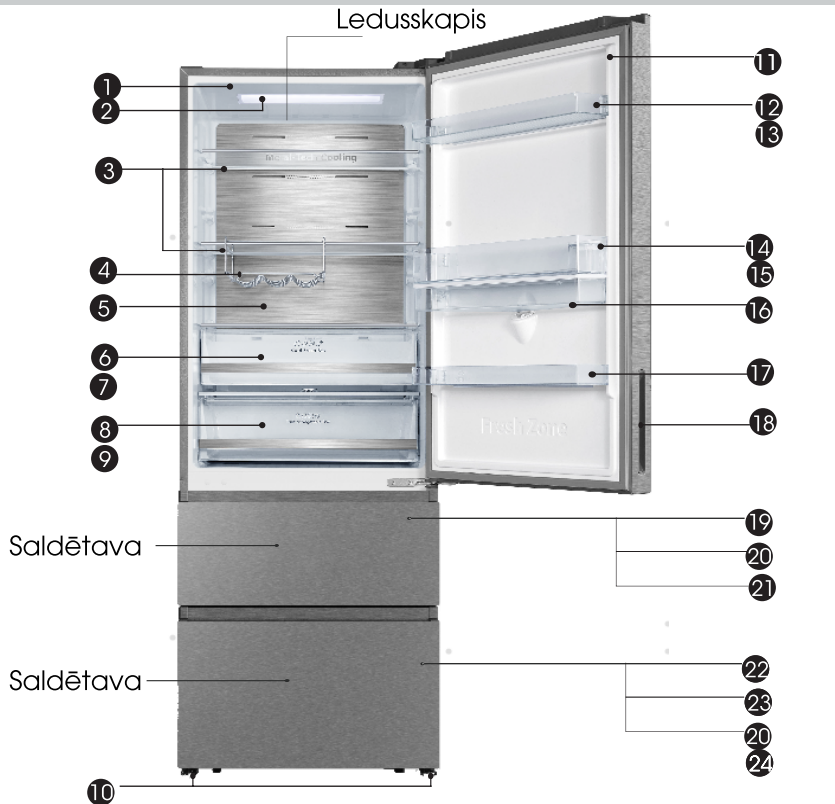


- | | |
|---------------------------------------|----------------------------------|
| 1 Skapītis | 12 Augšējais plaukts |
| 2 Displeja panelis | 13 Olu paliktnis |
| 3 Stikla plaukts | 14 Apakšējais plaukts |
| 4 Elastīgs vīna plaukts (pēc izvēles) | 15 Rokturis (pēc izvēles) |
| 5 Vēja kanāls | 16 F1-istabas durvis |
| 6 Cool Fresh Box vāks | 17 Paplāte |
| 7 Cool Fresh Box | 18 Saldētavas augšējā atvilktnē |
| 8 Krīzfera vāks | 19 F2-istabas durvis |
| 9 Augļu un dārzeņu krīze | 20 Saldētavas apakšējā atvilktnē |
| 10 Regulējamas apakšējās kājas | 21 Ledus kārba |
| 11 Ledusskapja durvis | |

Piezīme: Atkarībā no jūsu modeļa funkcijām jūsu modelis var atšķirties no šī un citiem šajā rokasgrāmatā iekļautajiem attēliem.

Piezīme: Lai iegūtu vislabāko šī izstrādājuma energoefektivitāti, lūdzu, novietojiet visus plauktus, atvilktnes to sākotnējā pozīcijā, kā attēlā iepriekš.

Ierīces apraksts



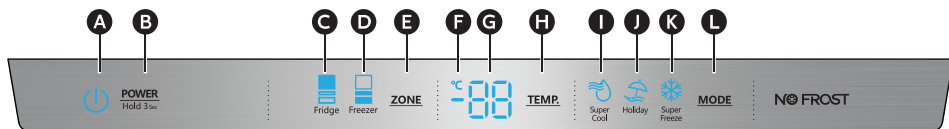
- | | |
|---------------------------------------|-----------------------------------|
| 1 Skapītis | 13 Olu paliktnis |
| 2 Displeja panelis | 14 Pudeļu bloka josla |
| 3 Stikla plaukts | 15 Vidējais plaukts |
| 4 Elastīgs vīna plaukts (pēc izvēles) | 16 Ūdens uzglabāšanas kastes daļa |
| 5 Vēja kanāls | 17 Apakšējais plaukts |
| 6 Cool Fresh Box vāks | 18 Rokturis (pēc izvēles) |
| 7 Cool Fresh Box | 19 F1-istabas durvis |
| 8 Krīzfera vāks | 20 Paplātes daļa |
| 9 Augļu un dārzeņu krīze | 21 Saldētavas augšējā atvilktnē |
| 10 Regulējamas apakšējās kājas | 22 F2-istabas durvis |
| 11 Ledusskapja durvis | 23 Saldētavas apakšējā atvilktnē |
| 12 Augšējais plaukts | 24 Ledus kārba |

Piezīme: Atkarībā no jūsu modeļa funkcijām jūsu modelis var atšķirties no šī un citiem šajā rokasgrāmatā iekļautajiem attēliem.

Piezīme: Lai iegūtu vislabāko šī izstrādājuma energoefektivitāti, lūdzu, novietojiet visus plauktus, atvilktnes to sākotnējā pozīcijā, kā attēlā iepriekš.

Vadības panelis

Lietojiet ierīci saskaņā ar šiem vadības noteikumiem, jums ierīcei ir atbilstošas funkcijas un režīmi, kā attēlā zemāk redzamajos attēlos parādītie displeja paneļi. Kad ierīce tiek ieslēgta pirmo reizi, sāk darboties displeja paneļa ikonu aizmugurējais apgaismojums. Ja nav nospiešanas nekādas pogas un durvis ir aizvērtas, fona apgaismojums izslēdzas.



- A** Strāvas ikona
- B** Barošanas vadība
- C** Ledusskapja nodalījuma temperatūras ikona
- D** Saldētavas nodalījuma temperatūras ikona
- E** Zonas izvēle
- F** Celsija indikators
- G** Temperatūra
- H** Temperatūras kontrole
- I** Ikona Super Cool
- J** Brīvdienu ikona
- K** Ikona Super sasaldēšana
- L** Režīma vadība



Nospiediet **POWER** 3 sekundes, lai ieslēgtu strāvu, un nospiediet 3 sekundes, lai izslēgtu strāvu, un parādīsies displejs "OF".

Nodalījuma temperatūras iestatīšana
Iestatot temperatūru, tiek iestatīta vidējā temperatūra visam nodalījumam. Faktiskā nodalījuma temperatūra var atšķirties no parādītās temperatūras atkarībā no uzglabātā ēdiena daudzuma un izvietojuma, kā arī apkārtējās telpas temperatūras.

Ieteicamie temperatūras iestatījumi

- Ledusskapja nodalījums: 4°C
- Saldētavas nodalījums: -18°C

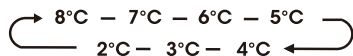
Aukstumiekārtas (Ledusskapja) nodalījuma temperatūra.

1. Vairākkārt nospiediet **ZONE**, līdz tiek parādīta ikona Fridge (Ledusskapis).



2. Kad ir ieslēgts Fridge (Ledusskapis), iedegas , un pēc tam atkārtoti nospiediet **TEMP.** (Temperatūras iestatījumi), lai pārslēgtu pieejamos temperatūras iestatījumus no 8°C līdz 2°C.

PIEZĪME: Katrs pogas nospiedums pavirza iestatījumu par vienu grādu.



3. Atlaidiet **TEMP.** Kad parādās vēlamais temperatūras iestatījums.

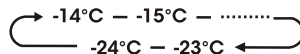
Saldētavas nodalījuma temperatūra

1. Atkārtoti nospiediet **ZONE**, līdz parādās Freezer Choice (Saldētavas izvēle).



2. Kad ieslēgts Freezer (Saldētava), iedegas un pēc tam atkārtoti nospiediet **TEMP.** (TEMP.), lai pārslēgtu pieejamos temperatūras iestatījumus no -14°C līdz -24°C.

PIEZĪME: Katrs pogas nospiedums pavirza iestatījumu par vienu grādu.



3. Atlaidiet **TEMP.** Kad parādās vēlamais temperatūras iestatījums.

Super Cool



Super Cool funkcija palīdz uzturēt ledusskapī uzglabātos pārtikas produktus iestatītajā temperatūrā laikā, kad ledusskapis tiek plaši lietots, ir liela pārtikas produktu slodze vai īslaicīgi silta telpas temperatūra. Super Cool funkcija pazemina temperatūru ledusskapja nodalījumā līdz 2°C, lai ātrāk atzdesētu pārtiku.

1. Vairākkārt nospiediet **MODE**, līdz parādās ikona Super Cool .

PIEZĪME: Ja ir ieslēgta funkcija Super Cool, iedegas un temperatūras displejā parādās 2°C.

2. Nospiediet **MODE**, lai manuāli izslēgtu Super Cool un atgrieztos pie iepriekš iestatītās temperatūras.


PIEZĪME: Super Cool automātiski izslēdzas pēc 3 stundām, un ledusskapis atgriežas pie iepriekš iestatītās temperatūras.

Super Freeze (Super sasaldēšana)



Super Freeze funkcija palīdz saglabāt saldētavā uzglabātos pārtikas produktus iestatītajā temperatūrā laikā, kad ledusskapis tiek izmantots lielā daudzumā, ir liela pārtikas produktu slodze vai īslaicīgi ir paaugstināta telpas temperatūra. Super Freeze funkcija pazemina temperatūru saldētavas nodalījumā līdz -24°C, lai ātrāk sasaldētu pārtiku.

1. Vairākkārt nospiediet **MODE**, līdz parādās ikona Super Freeze .

PIEZĪME: Kad ir ieslēgta funkcija Super Freeze,  iedegas un temperatūras displejā parādās -24°C.

2. Nospiediet **TEMP.**, lai manuāli izslēgtu Super Freeze un atgrieztos pie iepriekš iestatītās temperatūras.

PIEZĪME: Super Freeze automātiski izslēdzas pēc 52 stundām, un saldētava atgriežas pie iepriekš iestatītās temperatūras. Izvēloties Super Freeze funkciju, pārliecinieties, ka saldētavas nodalījumā nav pudeļu. Pudeles un bundžas var eksplodēt.

Brīvdienu



Ja atstājat ierīci uz ilgu laiku, varat pārslēgt ierīci brīvdienu režīmā.

Svarīgi!

Šajā laikā ledusskapja nodalījumā neglabājiet nekādus pārtikas produktus.

1. Nospiediet **MODE**, līdz parādās ikona Holiday (Brīvdienas).

Ierīce automātiski iestatīs šādas temperatūras:

- Ledusskapja nodalījums: 15°C
- Saldētavas nodalījums: -18°C

2. Nospiediet **TEMP.**, lai izslēgtu brīvdienu režīmu, un ledusskapja temperatūra atgriezīsies iepriekšējā iestatītajā temperatūrā.

Durvju atvēršanas trauksme

Ja ledusskapja durvis ir atvērtas ilgāk par 2 minūtēm, vadības panelī parādīsies "dr", un pēc 8 minūtēm tiks atjaunota iepriekšējā iestatītā temperatūra.

- Lai izslēgtu trauksmes signālu, pilnībā aizveriet ledusskapja durvis.

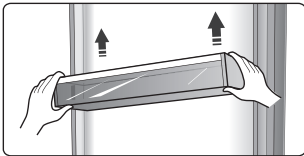
PIEZĪME: Augstas temperatūras iestatīšana paātrinās pārtikas izšķiešanu.

Ierīces lietošana

Jūsu ierīcei ir piederumi, kā vispārīgi parādīts "Ierīces aprakstā", ar šīs daļas instrukciju jūs varat pareizi tos izmantot. Pirms ierīces lietošanas iesakām to rūpīgi izlasīt.

Durvju plaukts

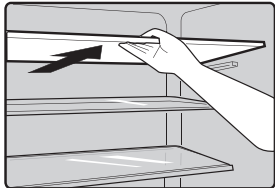
- Tas ir piemērots olu, konservētu šķidrumu, pudelēs pildītu dzērienu un fasētu pārtikas produktu u. c. uzglabāšanai. Plauktos nedrīkst novietot pārāk daudz smagu priekšmetu.
- Durvju plauktus var novietot dažādos augstumos atbilstoši jūsu prasībām. Pirms pacelšanas vertikāli, lai pārvietotu, izņemiet pārtikas produktus no plaukta.



- Visi durvju plaukti ir pilnībā noņemami tīrīšanai.

Plaukti ledusskapja kamerā

- Plauktus ledusskapja kamerā var izņemt tīrīšanai.



Elastīgs vīna plaukts (pēc izvēles)

- Tas ir paredzēts pudelēs pildīta vīna vai dzērienu uzglabāšanai, un to var izņemt tīrīšanai.

Piezīme: Nenovietojiet pudelēs pildītu vīnu vai dzērienus tieši pret gaisa izplūdes atverī vēja kanālā, jo tas var izraisīt sasaldāšanu.

Cool fresh box

- Noteiktā režīmā šajā atvilktnē būs papildus svaiga kastīte (atvilktnē), kurā varēsiet iegūt zemāku temperatūru zivju, gaļas un citu erodējamo pārtikas uzglabāšanai. Parasti tas būs par aptuveni 1°C zemāks nekā citā svaigā nodalījuma daļā. Tālāk esošajā tabulā ir daži ieteikumi, ar kuriem varat iepazīties.

| temp. ledusskapja nodalījuma iestatījums | pārtikas veids | ieteicamais uzglabāšanas laiks |
|--|----------------|--------------------------------|
| 2 vai 3 vai 4°C | zivis vai gaļa | ≤ 2 dienas |
| 5 vai 6°C | augļus | <2 nedēļas |
| 7 vai 8°C | dārzeņus | <5 dienas |

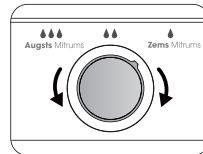
Piezīme: Cool fresh kastes faktiskā temperatūra var būt zemāka par nulli, tāpēc ir normāli, ka šķidrums šajā atvilktnē ir sasalis.

Augļu un dārzeņu kraukšķīgums

- Kraukšķīgais ir piemērots dārzeņu un augļu u. c. uzglabāšanai.

Kraukšķīgāka un mitruma kontrole

- Jūs varat pagriezt pogu uz čipsētāja vāka, lai saglabātu atšķirīgu mitrumu čipsētājā. Nospiediet pogu pa kreisi, jūs saglabāsi augstāku mitrumu, kas var uzglabāt dārzeņus un augļus ilgi un svaigus, bet labajā pusē būs zemāks mitrums. Tas ir paredzēts, lai kontrolētu kraukšķu trauka temperatūru un izvairītos no dārzeņu mitruma zaudēšanas.



Saldētavas atvilktnē

- To izmanto, lai uzglabātu pārtiku, kas jāsasaldē, ieskaitot gaļu, zivis un saldējumu utt.

Iedus trauks

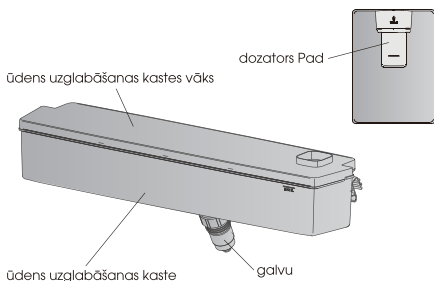
- To izmanto, lai izgatavotu ledus gabaliņus. Lai pagatavotu ledus gabaliņus, lūzdu, iepildiet ledus kubīņu paplātēs ūdeni, un ūdens līmenis nedrīkst pārsniegt augšējo līniju (ideālā gadījumā astoņdesmit procentus no ledus paplātes tilpuma). Ievietojiet paplāti saldētavas nodalījumā un pagaidiet vismaz divas stundas, līdz veidojas ledus gabaliņi. Kad kubi ir izveidoti, uzmanīgi pagriežiet paplāti, lai atdalītu kubus un paplātes.



Piezīme: Ja ledus paplāte tiek izmantota pirmo reizi vai nav lietota ilgu laiku, lūzdu, noīriet to pirms lietošanas.

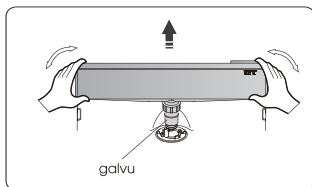
Ūdens dozators (tikai ierīcei ar dozatoru)

Ūdens dozators, kas atrodas ledusskapja durvīs, ir paredzēts dzeramā ūdens uzglabāšanai. Ar šo ierīci jūs varat viegli iegūt atdzesētu ūdeni, neatverot ledusskapi. Jums vajadzētu pārskatīt tālāk sniegtos padomus.



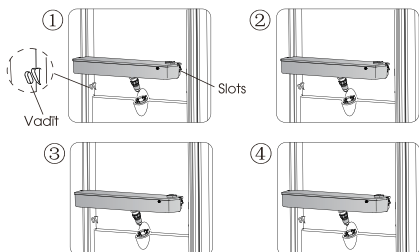
Pirms lietošanas

- Pirms lietojat šo ierīci pirmo reizi, izmantojiet to, ievērojot šādus norādījumus:
 1. Cieši turiet abas ūdens tvertnes puses, pēc tam pavelciet ūdens tvertni uz augšu, kratot uz augšu un uz leju.
 2. Atskrūvējiet galvu, pēc tam noīriiet to un ūdens tvertnes iekšpusi.



Salikšana

- Pirms montāžas, lūdzu, izlejiet ūdeni tvertnē un pārbaudiet, vai paplāksne ir vai nav apgriezta.
 1. Ievietojiet galvu caurumā.
 2. Uzstādiet tvertni gar vadotnēm uz durvīm.
 3. Nospiediet divas tvertnes puses.
 4. Kad dzirdat klikšķi, tas nozīmē, ka instalēšana ir pabeigta.

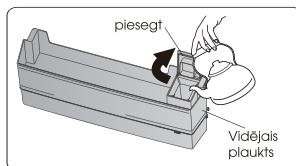


Brīdinājums!

1. Uzmanieties, lai nepiespiestu galvu;
2. Uzstādot ūdens tvertni, vispirms pārlicinieties, ka galva ir ievietota caurumā.

Ūdens uzpildīšana

1. Atveriet vāku, pagriežot to uz augšu.
2. Piepildiet ūdeni.

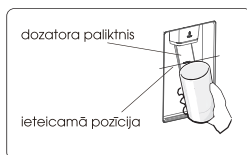


Uzmanību!

- Nepiepildiet ūdeni virs ieteiktā līmeņa. Pretējā gadījumā tas var pārplūst pat tad, ja vāks ir tuvu.

Ūdens saņemšana

- Izmantojiet pareizās krūzes, lai iegūtu ūdeni zem ūdens dozatora.

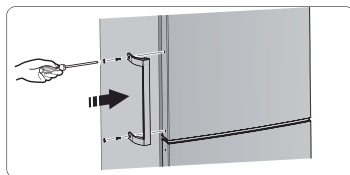


Brīdinājums!

- Nespiediet dozatora sviru uz priekšu bez krūzes, jo tas var izraisīt ūdens noplūdi no dozatora.

Durvju rokturu uzstādīšana

- Transportēšanas ērtībām durvju rokturi tiek nodrošināti atsevišķi plastmasas maisiņā, rokturus varat uzstādīt šādi.
 1. Pieskrūvējiet pārsegu durvju kreisajā pusē un ievietojiet tos atpakaļ plastmasas maisiņā.
 2. Saskaņojiet rokturi durvju kreisajā pusē, turot roktura un durvju skrūvju caurumu ass vienā līnijā.



3. Piestipriniet rokturi ar speciālajām skrūvēm, kas iekļautas plastmasas maisiņā, un pēc tam uzstādiet rokturu pārsegu.

| Pasūti et | Nodalījumu veids | Mērķa uzglabāšanas temperatūra (°C) | Piemēroti pārtikas produkti |
|-----------|------------------|-------------------------------------|---|
| 1 | Ledusskapis | +2~+8 | Olas, vārīti pārtikas produkti, fasēti pārtikas produkti, augļi un dārzeņi, piena produkti, kūkas, dzērieni un citi pārtikas produkti, kas nav piemēroti sasaldēšanai. |
| 2 | (***)*-Saldētava | ≤-18 | Jūras veltes (zivis, garneles, gliemji), saldūdens ūdens produkti un gaļas produkti (ieteicams uzglabāt 3 mēnešus, jo ilgāks uzglabāšanas laiks, jo sliktāka garša un uzturvērtība), piemēroti saldētiem svaigiem pārtikas produktiem. |
| 3 | ***-Saldētava | ≤-18 | Jūras veltes (zivis, garneles, gliemji), saldūdens ūdens produkti un gaļas produkti (ieteicams uzglabāt 3 mēnešus, jo ilgāks glabāšanas laiks, jo sliktāka garša un uzturvērtība), nav piemēroti saldētai svaigai pārtikai. |
| 4 | ** -Saldētava | ≤-12 | Jūras veltes (zivis, garneles, gliemji), saldūdens ūdens produkti un gaļas produkti (ieteicams uzglabāt 2 mēnešus, jo ilgāks glabāšanas laiks, jo sliktāka garša un uzturvērtība), nav piemēroti saldētai svaigai pārtikai. |
| 5 | *-Saldētava | ≤-6 | Jūras veltes (zivis, garneles, gliemji), saldūdens ūdens produkti un gaļas produkti (ieteicams uzglabāt 1 mēnesi, jo ilgāks uzglabāšanas laiks, jo sliktāka garša un uzturvērtība). |
| 6 | 0 zvaigzne | -6-0 | Svaiga cūkgaļa, liellopu gaļa, zivis, vistas gaļa, daži fasēti pārstrādāti pārtikas produkti u. c. (ieteicams apēst tajā pašā dienā, vēlams ne vēlāk kā 3 dienu laikā). Daļēji iekapsulēti apstrādāti pārtikas produkti (nesaldējami pārtikas produkti). |
| 7 | Atdzesē | -2~+3 | Svaiga/saldēta cūkgaļa, liellopu gaļa, vistas gaļa, saldūdens ūdens produkti u. c. (7 dienas zem 0°C un virs 0°C ieteicams patērēt tās pašas dienas laikā, vēlams ne vēlāk kā 2 dienas). Jūras veltes (zem 0°C 15 dienas, nav ieteicams uzglabāt virs 0°C) |
| 8 | Svaiga pārtika | 0~+4 | Svaiga cūkgaļa, liellopu gaļa, zivis, vistas gaļa, vārīti pārtikas produkti u. c. (ieteicams patērēt tās pašas dienas laikā, vēlams ne ilgāk kā 3 dienas) |
| 9 | Vīns | +5~+20 | sarkanvīns, baltvīns, dzirkstošais vīns utt. |

Piezīme: lūdzu, uzglabājiet dažādus pārtikas produktus atkarībā no iegādātajiem produktiem paredzētajiem nodalījumiem vai mērķa uzglabāšanas temperatūras.

- Ja aukstumiekārta ilgstoši tiek atstāta tukša, izslēdziet to, atkausējiet, izfīriet, nosusiniet un atstājiet durvis atvērtas, lai novērstu pelējuma veidošanos ierīcē.

Noderīgi padomi un ieteikumi

Enerģijas taupīšanas padomi

Lai taupītu enerģiju, iesakām ievērot turpmāk sniegtos padomus.

- Lai taupītu enerģiju, mēģiniet izvairīties no ilgstošas durvju atvēršanas.
- Pārliecinieties, ka ierīce atrodas tālu no jebkādiem karstuma avotiem (Tiešie saules stari, elektriskā cepeškrāsns vai plīts u. c.)
- Nenoregulējiet zemāku temperatūru, nekā nepieciešams.
- Neuzglabājiet ierīcē siltu pārtiku vai iztvaikošu šķidrumu.
- Novietojiet ierīci labi vēdināmā telpā, kurā nav mitruma. Skatiet sadaļu Jaunās ierīces uzstādīšana.
- Ja diagrammā ir norādīta pareiza atvilktni, trauku un plauktu kombinācija, šo kombināciju neregulējiet, jo tā ir paredzēta kā energoefektīvākā konfigurācija.

Padomi par svaigu pārtikas produktu saldēšanu

- Nenovietojiet karstu pārtiku tieši ledusskapī vai saldētavā, jo paaugstināsies iekšējā temperatūra, kā rezultātā kompresoram būs jāstrādā intensīvāk un tas patērēs vairāk enerģijas.
- Pārtiku pārklājiet vai ietiniet, jo īpaši, ja tai ir izteikta garša.
- Novietojiet pārtiku pareizi, lai gaiss ap to varētu brīvi cirkulēt.

Padomi par saldēšanu

- Gaļa (Visu Veidu) ietiniet polietilēnā: ietiniet un novietojiet uz stikla plaukta virs dārzeņu atvilktnes. Vienmēr ievērojiet ražotāju norādītos pārtikas produktu uzglabāšanas laikus un derīguma termiņus.
- Gatavi ēdieni, auksti ēdieni u. c.:
Tiem jābūt nosegtiem un tos var novietot jebkurā plauktā.
- Augļi un dārzeņi:
Tie jāuzglabā speciālajā atvilktnē.
- Sviests un siers:

Jāietin hermētiskā folijā vai plastmasas plēvē.

- Piena pudeles:

Piens un piena produkti: tiem jābūt ar vāciņu un jāglabā durvju plauktos.

Ieteikumi saldēšanai

- Pirmo reizi iedarbinot ierīci vai pēc tam, kad tā kādu laiku nav lietota, pirms pārtikas produktu ievietošanas nodalījumā ļaujiet ierīcei darboties vismaz 2 stundas ar augstākajiem iestatījumiem.
- Sagatavojiet ēdienu nelielās porcijās, lai to varētu ātri un pilnībā sasaldēt un lai pēc tam varētu atkausēt tikai vajadzīgo daudzumu.
- Ietiniet ēdienu alumīnija folijā vai polietilēna pārtikas produktu iesaiņojumos, kas ir hermētiski noslēgti.
- Neļaujiet svaigiem, nesasaldētiem pārtikas produktiem pieskarties jau sasaldētiem pārtikas produktiem, lai izvairītos no to temperatūras paaugstināšanās.
- Sasaldēti produkti, ja tos patērē uzreiz pēc izņemšanas no saldētavas nodalījuma, iespējams, izraisīs ādas apdegumus no sala.
- Ieteicams marķēt un datēt katru sasaldēto iepakojumu, lai varētu sekot līdzi uzglabāšanas laikam.

Ieteikumi saldētu pārtikas produktu uzglabāšanai

- Pārliecinieties, ka pārtikas mazumtirgotājs ir pareizi uzglabājis saldētu pārtiku.
- Pēc atkausēšanas pārtikas produkti strauji sabojājas, un tos nevajadzētu atkārtoti sasaldēt. Nepārsniedziet pārtikas produkta ražotāja norādīto uzglabāšanas laiku.

Ierīces izslēgšana

Ja ierīce ir jāizslēdz uz ilgāku laiku, jāveic šādi pasākumi, lai novērstu ierīces pelējuma veidošanos.

1. Izņemiet visus pārtikas produktus.
2. Izvelciet strāvas kontaktdakšu no fiķļa kontaktligzdas.
3. Rūpīgi iztīriet un nosusiniet ierīces iekšpusi.
4. Pārliecinieties, ka visas durvis ir nedaudz atvērtas, lai nodrošinātu gaisa cirkulāciju.

Tīršana un kopšana

Higiēnas apsvērumu dēļ ierīce (ieskaitot ārējos un iekšējos piederumus) regulāri jātīra (vismaz reizi divos mēnešos).

Bīdinājums!

- Tīršanas laikā ierīci nedrīkst pieslēgt elektrofiklam, jo pastāv elektrošoka draudi! Pirms tīršanas izslēdziet ierīci un izņemiet kontaktdakšu no elektrofikla rozetes.

Ārējā tīršana

- Lai saglabātu ierīces labu izskatu, tā regulāri jātīra.
- Noslaukiet vadības paneli ar tīru, mīkstu drānu.
- Izsmidziniet ūdeni uz tīršanas lupatiņas, nevis izsmidziniet to tieši uz ierīces virsmas. Tas palīdz nodrošināt vienmērīgu mitruma sadali uz virsmas.
- Nofīriet durvis, rokturus un skapīša virsmas ar maigu mazgāšanas līdzekli un pēc tam noslaukiet ar mīkstu drānu.



Uzmanību!

- Nelietojiet asus priekšmetus, jo tie var saskrāpēt virsmu.
- Tīršanai neizmantojiet atšļaidītāju, automašīnu mazgāšanas līdzekli, Clorox,

ēterisko eļļu, abrazīvus tīršanas līdzekļus vai organiskos šķīdinātājus, piemēram, benzolu. Tie var sabojāt ierīces virsmu un izraisīt ugunsgrēku.

Interjera tīršana

- Ierīces iekšpuse jātīra regulāri. To būs vieglāk iztīrīt, kad pārtikas krājumi ir nelieli. Noslaukiet ledusskapja saldētavas iekšpusi ar vāju sodas bikarbonāta šķīdumu un pēc tam noskalojiet ar siltu ūdeni, izmantojot izmazgātu sūkli vai drānu. Pirms plauktu un grozu nomaiņas noslaukiet pilnīgi sausu. Rūpīgi nosusiniet visas virsmas un noņemamās daļas, pirms tās ievietojat atpakaļ savā vietā.



- Lai gan šī ierīce automātiski atkausējas, uz saldētavas nodalījuma iekšējām sienīņām var izveidoties sala slānis, ja saldētavas durvis tiek bieži atvērtas vai pārāk ilgi turētas vājā. Ja sals ir pārāk biezs, izvēlieties laiku, kad saldētava ir gandrīz tukša, un rīkojieties šādi:

1. Izņemiet esošos pārtikas produktu un piederumu grozus, atvienojiet ierīci no elektrofikla un atstājiet durvis atvērtas. Rūpīgi izvēdiniet telpu, lai paātrinātu procesu.
2. Kad atkausēšana ir pabeigta, izfīriet saldētavu, kā aprakstīts iepriekš.

Uzmanību!

- Neizmantojiet asus priekšmetus, lai no saldētavas nodalījuma noņemtu sasalumu. Tikai pēc tam, kad iekšpuse ir pilnīgi sausa, ierīci drīkst atkal ieslēgt un pieslēgt atpakaļ elektrotīkla rozetei.

Durvju blīvējumu tīrīšana

- Rūpējieties, lai durvju blīves būtu tīras. Pielipusi pārtika un dzērieni var izraisīt blīvējumu pielipšanu pie skapja un plīsumus, atverot durvis. Mazgājiet blīvējumu ar maigu mazgāšanas līdzekli un siltu ūdeni. Pēc tīrīšanas rūpīgi noskalojiet un nosusiniet.

Uzmanību!

- Ierīci drīkst ieslēgt tikai pēc tam, kad durvju blīvējumi ir pilnībā izžuvuši.

LED apgaismojuma nomaiņa: Brīdinājums:

- LED gaismu jānomaina kompetentai

personai. Ja LED gaisma ir bojāta, sazinieties ar klientu palīdzības dienestu, lai saņemtu palīdzību. Lai nomainītu LED apgaismojumu, var veikt turpmāk norādītās darbības:

1. Atvienojiet ierīci no tīkla.
2. Noņemiet gaismas vāciņu, nospiežot uz augšu un ārā.
3. Ar vienu roku turiet LED vāku un ar otru roku to velciet, vienlaikus nospiežot savienotāja fiksatoru.
4. Nomainiet LED gaismu un pareizi to aizspiediet.

Ūdens dozatora tīrīšana (īpaši ūdens dozatoriem):

- Izfīriet ūdens tvertnes, ja tās nav lietotas 48 h; izskalojiet ūdens sistēmu, kas pieslēgta ūdens padevei, ja ūdens nav ņemts 5 dienas.

Problēmu novēršana

Ja rodas problēmas ar ierīci vai ir bažas, ka ierīce nedarbojas pareizi, varat veikt dažas vienkāršas pārbaudes, pirms izsaukt servisu, skatīt tālāk.

Brīdinājums! Nemēģiniet labot ierīci paši. Ja problēma saglabājas arī pēc tālāk minēto pārbaudu veikšanas, sazinieties ar kvalificētu elektriķi, autorizētu servisa inženieri vai veikalu, kurā iegādājāties ierīci.

| Problēma: | Iespējamais cēlonis un risinājums |
|--|---|
| Ierīce nedarbojas pareizi | <ul style="list-style-type: none">➤ Pārbaudiet, vai strāvas vads ir pareizi ieslēgts strāvas kontaktligzdā.➤ Pārbaudiet strāvas padeves drošinātāju vai ķēdi, ja nepieciešams, nomainiet to.➤ Apkārtējās vides temperatūra ir pārāk zema. Lai atrisinātu šo problēmu, mēģiniet iestatīt kameras temperatūru uz aukstāku līmeni.➤ Ir normāli, ka automātiskā atkausēšanas cikla laikā vai īsu brīdī pēc ierīces ieslēgšanas saldētava nedarbojas, lai aizsargātu kompresoru. |
| No nodalījumiem nāk nepatīkamas smakas | <ul style="list-style-type: none">➤ Iespējams, ir nepieciešams iztīrīt iekšpusi.➤ Daži pārtikas produkti, trauki vai iesaiņojums rada smakas. |
| Ierīces radītais troksnis | <p>Tālāk norādītās skaņas ir pavisam normālas:</p> <ul style="list-style-type: none">➤ Kompresora darbības trokšņi.➤ Gaisa kustības troksnis, ko rada mazais ventilatora motors saldētavas nodalījumā vai citos nodalījumos.➤ Dzirdama skaņa, kas līdzīga ūdens vārīšanās skaņai.➤ Dzirdams troksnis automātiskās atkausēšanas laikā.➤ Klikšķināšanas troksnis pirms kompresora iedarbināšanas. Citu neparastu trokšņu rašanās ir saistīta ar turpmāk minētajiem iemesliem, un, iespējams, jums būs jāpārbauda un jārikojas:<ul style="list-style-type: none">➤ Korpus nav horizontāls.➤ Ierīces aizmugure pieskaras sienai.➤ Pudeles vai trauki atsitas viens pret otru. |
| Motors darbojas nepārtraukti | <p>Tas ir normāli, ka bieži dzirdat motora skaņu, tam būs jāstrādā vairāk šādos apstākļos:</p> <ul style="list-style-type: none">➤ Temperatūras iestatījums ir iestatīts aukstāks, nekā nepieciešams.➤ Ierīcē nesēn uzglabāts liels daudzums siltu ēdienu.➤ Temperatūra ārpus ierīces ir pārāk augsta.➤ Durvis ir pārāk ilgi vai pārāk bieži atvērtas.➤ Pēc ierīces uzstādīšanas vai tās ir izslēgta uz ilgu laiku. |

| Problēma: | Iespējamais cēlonis un risinājums |
|--|---|
| Nodalījumā ir izveidojusies sala kārta | ➤ Pārbaudiet, vai ventilācijas atveres nav aizsprostotas ar pārtikas produktiem, un pārliecinieties, ka pārtikas produkti ir novietoti ierīcē, lai nodrošinātu pietiekamu ventilāciju. Pārliecinieties, ka durvis var pilnībā aizvērt. Lai noņemtu aizsalumu, skatiet tīrīšanas un kopšanas nodaļu. |
| Temperatūra iekšpusē ir pārāk silta | ➤ Iespējams, jūs esat atstājis durvis pārāk ilgi vai pārāk bieži atvērtas; vai durvis ir atvērtas, jo tām traucē kāds šķērslis; vai arī ierīce ir novietota ar nepietiekamu atstarpi sānos, aizmugurē un augšpusē. |
| Temperatūra iekšpusē ir pārāk auksta | ➤ Paaugstiniet temperatūru, ievērojot "Vadības panelis" nodaļu. |
| Durvis nevar viegli aizvērt | ➤ Pārbaudiet, vai ledusskapja augšdaļa ir atliekta par 10-15mm, lai durvis varētu pašizvērties, vai arī kaut kas iekšpusē neļauj durvīm aizvērties. |

Ierīces iznīcināšana

Šo ierīci ir aizliegts izmest kā sadzīves atkritumus.


Iepakojuma materiāli

Iepakojuma materiāli ar pārstrādes simbolu ir pārstrādājami. Izmetiet iepakojumu piemērotā atkritumu savākšanas konteinerā, lai to pārstrādātu.

Pirms ierīces utilizācijas

1. Izvelciet tīkla kontaktdakšu no kontakttīgšanas.
2. Nogrieziet strāvas vadu un izmetiet to kopā ar tīkla kontaktdakšu.

Brīdinājums! Ledusskapji satur izolācijā esošu aukstuma aģentu un gāzes. Aukstumnesējs un gāzes jāiznīcina profesionāli, jo tās var izraisīt acu traumas vai aizdegšanos. Pirms atbilstošas utilizācijas pārliecinieties, ka dzesēšanas šķidrums kontūra caurules nav bojātas.

| Pareiza šī izstrādājuma iznīcināšana | |
|--|---|
|  | <p>Šis simbols uz izstrādājuma vai tā iepakojumā norāda, ka ar šo izstrādājumu nedrīkst rīkoties kā ar sadzīves atkritumiem. Tā vietā tas jānogādā attiecīgajā elektrisko un elektronisko iekārtu atkritumu savākšanas punktā, kas paredzēts elektrisko un elektronisko iekārtu pārstrādei. Nodrošinot pareizu šī izstrādājuma utilizāciju, jūs palīdzēsiet novērst iespējamās negatīvās sekas videi un cilvēku veselībai, ko pretējā gadījumā varētu radīt nepareiza rīcība ar šī izstrādājuma atkritumiem. Sīkāku informāciju par šī izstrādājuma pārstrādi var iegūt, sazinoties ar vietējo pašvaldību, sadzīves atkritumu apglabāšanas dienestu vai veikalu, kurā iegādājāties šo izstrādājumu.</p> |

Hisense

The background of the page is decorated with various fruit icons in a light gray color. These include strawberries, raspberries, blueberries, kiwi, watermelon slices, lemons, oranges, pears, and tomatoes, scattered across the page.

VARTOTOJO NAUDOJIMO VADOVAS

RT641N4AFE
RT641N4AIE

Lietuvių kalba

Dėkojame, kad pasirinkote mūsų prietaisą. Esame tikri, kad savo naujuoju šaldytuvu jums bus malonu naudotis. Tačiau prieš naudojant prietaisą rekomenduojame atidžiai perskaityti instrukcijas, kuriose pateikiama išsami informacija apie gaminio įdiegimą ir naudojimą. Išsaugokite šį vadovą, kad galėtumėte jį peržiūrėti ateityje.

| | |
|-------------------------------------|----|
| Saugos ir įspėjimo informacija..... | 3 |
| Naujo prietaiso įdiegimas..... | 12 |
| Prietaiso aprašymas..... | 17 |
| Kontrolės skydelis..... | 19 |
| Savo prietaiso naudojimas..... | 21 |
| Naudingi patarimai ir gudrybės..... | 24 |
| Valymas ir priežiūra..... | 25 |
| Problemų sprendimas..... | 27 |
| Prietaiso išmetimas | 28 |

Saugos ir įspėjimo informacija

Jūsų ir kitų saugumas yra labai svarbūs.

Šiame vadove ir ant jūsų prietaiso pateikėme daug svarbių saugos pranešimų. Visada perskaitykite ir laikykitės visų saugos pranešimų.



Tai yra saugos įspėjimo simbolis.

Šis simbolis įspėja apie galimus pavojus, kurie gali jus ir kitus nužudyti arba sužaloti. Visi saugos pranešimai bus rodomi po saugos įspėjimo simboliu ir žodžiu „PAVOJUS“, „ĮSPĖJIMAS“ arba „ATSARGIAI“.

Šie žodžiai reiškia:

PAVOJUS

Neatidėliotinai pavojinga situacija. Jei iš karto nesilaikysite, galite būti nužudyti arba sunkiai sužeisti.

ĮSPĖJIMAS

Galimai pavojinga situacija, kurios neišvengus gali įvykti mirtis arba sunkus kūno sužalojimas.

ATSARGIAI

Galimai pavojinga situacija, kurios neišvengus gali būti vidutinio sunkumo arba nedidelis sužalojimas.

Visuose saugos pranešimuose bus nurodyta, koks yra galimas pavojus, kaip sumažinti sužalojimo tikimybę ir kas gali nutikti, jei nebus laikomasi instrukcijų.



Saugos ir įspėjimo informacija

Jūsų saugumui ir teisingam naudojimui, prieš įdiegiant ir pirmą kartą naudodami prietaisą, atidžiai perskaitykite šį vartotojo vadovą, įskaitant patarimus ir įspėjimus. Kad išvengtumėte nereikalingų klaidų ir nelaimingų atsitikimų, svarbu įsitikinti, kad visi prietaisą naudojančios žmonės yra gerai susipažinę su jo veikimu ir saugos funkcijomis. Išsaugokite šias instrukcijas ir pasirūpinkite, kad jos liktų kartu su prietaisu, jei jis bus perkeltas arba parduodamas, kad visi, naudojančios prietaisą per visą jo naudojimo laiką, būtų tinkamai informuoti apie jo naudojimą ir saugos nurodymus.

Siekdami apsaugoti gyvybę ir turtą, laikykitės šiose naudotojo instrukcijose pateiktų atsargumo priemonių, nes gamintojas nėra atsakingas už žalą, atsiradusią dėl praleidimo.

Saugumas vaikams ir kitiems pažeidžiamiesiems žmonėms

➤ Pagal EN standartą

Šį prietaisą gali naudoti vaikai nuo 8 metų ir asmenys, turintys ribotų fizinių, jutiminių ar protinių gebėjimų arba neturintys patirties ir žinių, jei jie yra prižiūrimi arba yra instruktuojami, kaip saugiai naudoti prietaisą ir supranta su tuo susijusius pavojus. Vaikai neturi žaisti su prietaisu. Vaikai negali valyti ir atlikti naudotojo priežiūros darbų be priežiūros. Vaikams nuo 3 iki 8 metų leidžiama pakrauti ir iškrauti šaldymo prietaisus.

➤ Pagal IEC standartą

Šis prietaisas nėra skirtas naudoti asmenims (įskaitant vaikus), kurių fiziniai jutimo ar protiniai gebėjimai yra riboti arba kurie neturi patirties ir žinių, nebent už jų saugumą atsakingas asmuo juos prižiūrėtų arba instruktuoję, kaip naudoti prietaisą.

- Vaikus reikia prižiūrėti, kad jie nežaistų su prietaisu.
- Visas pakuotes laikykite atokiau nuo vaikų, nes yra pavojus uždusti.
- Jei išmesite prietaisą, ištraukite kištuką iš lizdo, nupjaukite prijungimo laidą (kuo arčiau prietaiso) ir nuimkite dureles, kad žaidžiantys vaikai nepatirtų elektros smūgio ar neužsidarytų viduje.
- Jei šis prietaisas su magnetinėmis durų tarpinėmis turi pakeisti senesnę prietaisą su spyruokliniu užraktu (fiksatoriumi) ant durelių arba dangčio, prieš išmesdami seną prietaisą įsitikinkite, kad spyruoklinis užraktas yra netinkamas naudoti. Taip žaidžiantys vaikai jame neįstrigs.



Bendra sauga

- ĮSPĖJIMAS — Šis prietaisas skirtas naudoti buityje ir panašiose srityse, pvz
-darbuotojų virtuvės zonos parduotuvėse, biuruose ir kitose darbo aplinkose;
-ūkio namai ir klientai viešbučiuose, moteliuose ir kitose gyvenamosiose patalpose;
-nakvynės ir pusryčių tipo aplinkos;
-maitinimo ir panašiose ne mažmeninės prekybos srityse.
- ĮSPĖJIMAS — Nelaikykite šiame prietaise sprogių medžiagų, pavyzdžiui, aerosolinių talpyklių su degiu propelentu.
- ĮSPĖJIMAS — Jei maitinimo laidas pažeistas, jį turi pakeisti gamintojas, jo techninės priežiūros atstovas arba panašios kvalifikacijos asmenys, kad būtų išvengta pavojaus.
- ĮSPĖJIMAS — Ventiliacijos angas prietaiso korpuse arba įmontuotoje konstrukcijoje laikykite taip, kad nebūtų kliūčių.
- ĮSPĖJIMAS — Nenaudokite mechaninių prietaisų ar kitų priemonių atitirpinimo procesui paspartinti, išskyrus tuos, kuriuos rekomenduoja gamintojas.
- ĮSPĖJIMAS — Nepažeiskite šaltnešio kontūro.
- ĮSPĖJIMAS — Nenaudokite elektrinių įtaisų prietaiso maisto laikymo skyrių viduje, nebent jie yra gamintojo rekomenduojamo tipo.
- ĮSPĖJIMAS — Šaltnešis ir izoliacijos pūtimo dujos yra degios. Išmeskite prietaisą tik įgallotame atliekų išmetimo centre. Nelaikykite liepsnos vienoje.
- ĮSPĖJIMAS — Įstatydami prietaisą įsitikinkite, kad maitinimo laidas nėra įstrigęs ar pažeistas.

- ĮSPĖJIMAS — Nestatykite kelių nešiojamų kištukinių lizdų arba nešiojamųjų maitinimo šaltinių prietaiso galinėje dalyje.
- ĮSPĖJIMAS — Maistas turi būti supakuotas į maišus prieš dedant į šaldytuvą, o skysčiai turi būti supakuoti į butelius arba talpyklas, kad nekiltų problemos, jog gaminio struktūra nėra lengvai valoma.



Šis simbolis yra įspėjimas ir rodo, kad šaltnešis ir izoliacinės pučiamosios dujos yra degios.

Įspėjimas: Gaisro pavojus / degios medžiagos

Šviečiančių lempų keitimas

- ĮSPĖJIMAS — Vartotojas negali keisti šviečiančių lempų! Jei šviečiančios lemputės yra pažeistos, kreipkitės pagalbos į klientų aptarnavimo liniją. Šis įspėjimas skirtas tik šaldytuvams, kuriuose yra šviečiančios lemputės.

Šaldymo agentas

Šaltnešis izobutenas (R600a) yra prietaiso šaltnešio kontūre. Tai yra gamtinės dujos, pasižyminčios aukštu aplinkos suderinamumu lygiu, kurios vis dėlto yra degios. Prietaisą gabenant ir įrengiant, būtina pasirūpinti, kad nebūtų pažeista jokia šaldymo grandinės dalis.

Šaltnešis (R600a) yra degus.

- ĮSPĖJIMAS — Šaldytuve yra šaltnešio, o izoliacijoje yra dujų. Šaltnešį skystis ir dujas reikia šalinti profesionaliai, nes jie gali sukelti akių sužalojimus arba užsidegti. Prieš tinkamai išmesdami, įsitikinkite, kad nepažeisti aušinimo skysčio vamzdeliai.



ĪSPĒJIMAS: gaisro pavojus

Jei buvo pažeista aušalo grandinē:

- Venkrite atviros liepsnas ir uzsiliēpsnojimo šaltiniū.
- Kruopšāiai išvėdinkite patalpa, kurioje yra prietaisais.

Pavojinga keisti šio gaminio specifikācijas ar bet koku būdu modifikuoti.

Bet koks laido pažeidimas gali sukelti trumpajj jungimā, gaisrā ir/arba elektros smūgā.



Elektros sauga

- Maitinimo laido pailginti negalima.
- Īsitikinkite, kad maitinimo kištukas nesuspaustas ar nepažeistas. Suspaustas arba pažeistas maitinimo kištukas gali perkaisti ir sukelti gaisrā.
- Īsitikinkite, kad galite pasiekti pagrindinā prietaiso kištukā.
- Nevilkite už pagrindinio laido.
- Jei maitinimo kištuko lizdas laisvas, nejunkite maitinimo kištuko. Kyla elektros smūgio arba gaisro pavojus.
- Draudžiama eksploatuoti prietaisā be vidinio apšvietimo lempos gaubto.
- Šaldytuvas veikia tik su vienfaziu kintamos srovės 220~240V/50Hz maitinimu. Jei įtampos svyravimai vartotojo rajone yra tokie dideli, kad įtampa viršija aukšāiau nurodytā ribā, saugumo sumetimais būtinai įjunkite kintamosios srovės maitinimā. Automatinis įtampos reguliatorius virš 350W šaldytuvui. Šaldytuve turi būti specialus elektros lizdas, o ne įprastas su kitais elektros prietaisais. Jo kištukas turi atitikti lizdā su įžeminimo laidu.

Kasdienis naudojimas

- Nelaikykite degių dujų ar skysčių ant prietaiso, yra sprogo pavojus.
- Arti prietaiso nenaudokite elektrinių prietaisų (pvz., elektrinių ledų gaminimo aparatų, maišytuvų ir pan.).
- Išjungdami prietaisą, visada ištraukite kištuką iš maitinimo lizdo, bet netraukite už laido.
- Nedėkite karštų daiktų šalia šio prietaiso plastikinių dalių.
- Nedėkite maisto produktų tiesiai prie oro išleidimo angos ant galinės sienelės.
- Laikyti fasuotus šaldytus maisto produktus pagal užšaldytų maisto produktų gamintojo instrukcijas.
- Reikia griežtai laikytis prietaisų gamintojo laikymo rekomendacijų. Žr. atitinkamas saugojimo instrukcijas.
- Nedėkite į šaldymo skyrių gazuotų gėrimų, nes jie sukuria slėgį inde, dėl to jis gali sprogti ir sugadinti prietaisą.
- Šaldytas maistas gali sukelti šalčio nudegimus, jei jis vartojamas išėmus tiesiai iš šaldiklio skyriaus.
- Nestatykite prietaiso tiesioginiuose saulės spinduliuose.
- Degančias žvakes, lempas ir kitus daiktus su atvira liepsna laikykite atokiau nuo prietaiso, kad jo neuždegtumėte.
- Prietaisas skirtas laikyti maisto produktus ir/arba gėrimus įprastuose namų ūkiuose, kaip paaiškinta šioje instrukcijų knygelėje. Prietaisas yra sunkus. Jį perkelti reikia atsargiai.

- Neišimkite ir nelieskite daiktų iš šaldiklio skyriaus, jei jūsų rankos yra šlapios/drėgnos, nes jie gali subraižyti odą arba sukelti nušalimą.
- Niekada nenaudokite pagrindo, stalčių, durų ir t.t., stovėdami ant jų arba kaip atramos.
- Atšildyto šaldyto maisto pakartotinai užšaldyti negalima.
- Nenaudokite ledų arba ledo gabalėlių tiesiai iš šaldiklio, nes jie gali sukelti burnos ir lūpų nušalimą.
- Kad išvengtumėte daiktų kritimo ir prietaiso sužalojimo ar apgadinimo, neperkraukite durų lentynų ir nedėkite per daug maisto į stalčius.
- Šis šaldymo prietaisas nėra skirtas naudoti kaip įmontuotas prietaisas.



Atsargiai!

Priežiūra ir valymas

- Prieš atlikdami techninės priežiūros darbus, išjunkite prietaisą ir ištraukite maitinimo laido kištuką iš lizdo.
- Nevalykite prietaiso metaliniais daiktais, garų valikliu, eteriniais aliejais, organiniais tirpikliais arba abrazyviniais valikliais.
- Nenaudokite aštrių daiktų šalčiui nuo prietaiso. Naudokite plastikinį grandiklį.

Įrengimas - Svarbu!

- Dėl elektros prijungimo atidžiai laikykitės šiame vadove pateiktų nurodymų.
- Išpakuokite prietaisą ir patikrinkite, ar jis nepažeistas. Nejunkite prietaiso, jei jis pažeistas. Nedelsdami praneškite apie galimus pažeidimus pirkimo vietoje. Tokiu atveju išsaugokite pakuotę.

- Patartina palaukti mažiausiai keturias valandas prieš prijungiant prietaisą, kad alyva galėtų tekėti atgal į kompresorių.
- Aplink prietaisą turi būti pakankamai gera oro cirkuliacija, kitaip prietaisas gali perkaisti. Norėdami užtikrinti pakankamą vėdinimą, vadovaukitės montavimo instrukcijomis.
- Jei įmanoma, gaminio užpakalinė dalis neturėtų būti per arti sienos, kad neprisiliestumėte ar nejstrigtumėte prie šiltų dalių (kompresoriaus, kondensatoriaus), kad išvengtumėte gaisro pavojaus, laikykitės įrengimo instrukcijų.
- Prietaiso negalima statyti arti radiatorių ar viryklių.
- Įrengę prietaisą įsitikinkite, kad maitinimo kištukas yra pasiekiamas

Priežiūra

- Visus elektros darbus, reikalingus prietaiso techninei priežiūrai atlikti, turi atlikti kvalifikuotas elektrikas arba kompetentingas asmuo.
- Šį gaminį turi aptarnauti įgaliotas techninės priežiūros centras, reikia naudoti tik originalias atsargines dalis.
 1. Jei prietaisas nešaldo.
 2. Jei prietaise yra šaldiklio kamera.

Norédami išvengti maisto užteršimo, laikykitės šių nurodymų

- Ilgam atidarius dureles gali žymiai pakilti temperatūra įrenginio skyriuose.
- Reguliariai valykite paviršius, kurie gali liestis su maistu bei pasiekiamas išleidimo sistemas.
- Šviežią mėsą ir žuvį laikykite tinkamuose induose šaldytuve, kad jie nesiliestų su kitu maistu ar ant jo nelašėtų.
- Dviejų žvaigždučių užšaldytų maisto produktų skyriai tinka laikyti užšaldytą maistą, laikyti ar gaminti ledus ir gaminti ledo kubelius.
- Vienos, dviejų ir trijų žvaigždučių skyriai nėra tinkami užšaldyti šviežią maistą.

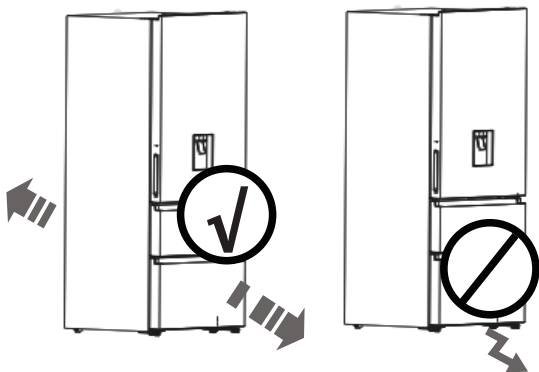
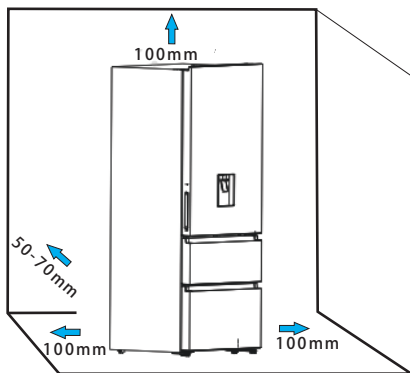
Naujo prietaiso įdiegimas

Prieš naudodami prietaisą pirmą kartą, turėtumėte susipažinti su šiais patarimais.

Įspėjimas!

Kad šaldytuvas būtų tinkamai sumontuotas, jis turi būti pastatytas ant lygaus paviršiaus iš kietos medžiagos, tokio paties aukščio kaip ir likusios grindų dangos. Šis paviršius turi būti pakankamai tvirtas, kad išlaikytų pilnai prikrautą šaldytuvą.

Volai, kurie nėra ratukai, turi būti naudojami tik judėjimui į priekį ar atgal. Perkėlus šaldytuvą į šoną galite sugadinti grindis ir ritinėlius.

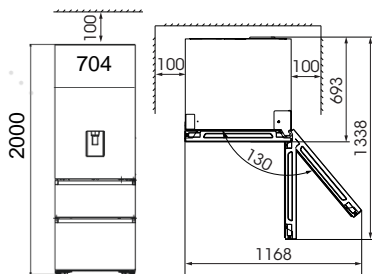


Prietaiso vėdinimas

Siekiant pagerinti aušinimo sistemos efektyvumą ir sumažinti energijos suvartojimą, aplink prietaisą būtina užtikrinti pakankamą vėdinimą, kad išsisklaidytų šiluma. Dėl šios priežasties aplink šaldytuvą turi būti pakankamai laisvos vietos.

Siūlome:

Patartina, kad nuo galo iki sienos būtų 50-70mm tarpas, mažiausiai 100mm nuo viršaus, ne mažiau kaip 100mm nuo šono iki sienos ir laisvos vietos priekyje, kad durys atsidarytų 130°. Kaip parodyta toliau pateiktose schemose.



Pastaba:

• Šis prietaisas gerai veikia nuo SN iki T. Prietaisas gali tinkamai neveikti, jei jis ilgą laiką paliekamas aukštesnėje arba žemesnėje temperatūroje už nurodytą diapazoną.

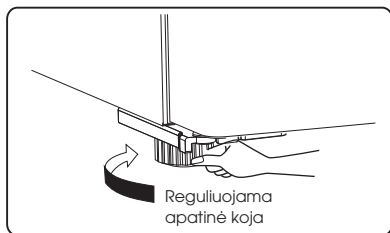
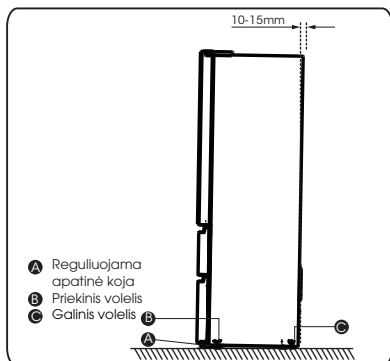
| Klimato klasė | Aplinkos temperatūra |
|---------------|----------------------|
| SN | +10°C iki +32°C |
| N | +16°C iki +32°C |
| ST | +16°C iki +38°C |
| T | +16°C iki +43°C |

- Laikykite prietaisą sausoje vietoje, kad nepažeistumėte dėl drėgmės.
- Saugokite prietaisą nuo tiesioginių saulės spindulių lietaus ar šalčio. Laikykite prietaisą atokiau nuo šilumos šaltinių, tokių kaip viryklė, ugnis ar šildytuvas.

Prietaiso išlyginimas

Pakankamai išlyginti ir užtikrinti oro cirkuliaciją apatinėje galinėje prietaiso sekcijoje, gali tekti sureguliuoti apatines kojas. Galite jas sureguliuoti pirštais arba tinkamu veržliarakiu.

Kad durys galėtų uždaryti savaime, viršutinę dalį pakreipkite atgal maždaug 10-15mm.

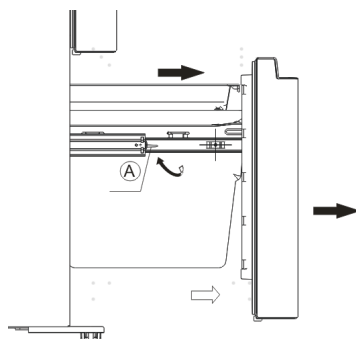


Pastaba:

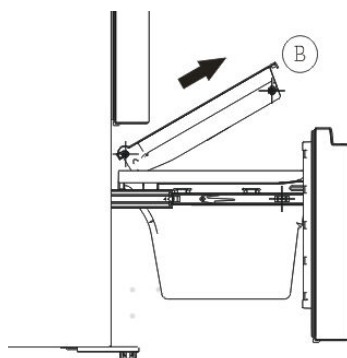
Jei reikia, galite paguldyti šaldytuvą ant nugaros, kad galėtumėte pasiekti pagrindą. Padėkite jį ant minkštos putplasčio pakuotės ar panašios medžiagos, kad nepažeistumėte šaldytuvo galinės dalies.

Šaldiklio stalčiaus išmontavimas

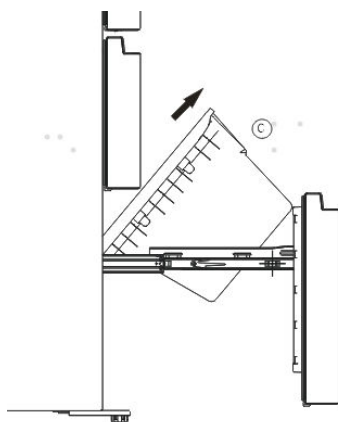
1. Šaldiklio skyriuje yra viršutinis stalčius, apatinis stalčius, du padėklai ir ledo dėžė;
2. Atidarykite šaldiklio dureles; Patraukite aukštyn slankiojančių krepštuvų reguliavimo bloką (A) ir ištraukite šaldiklio durelių stalčių (A) į galutinę padėtį.



3. Išimkite dėklą (B), keldami jį aukštyn rodyklės kryptimi.



4. Išimkite apatinį šaldiklio stalčių (C), pakeldami jį aukštyn.

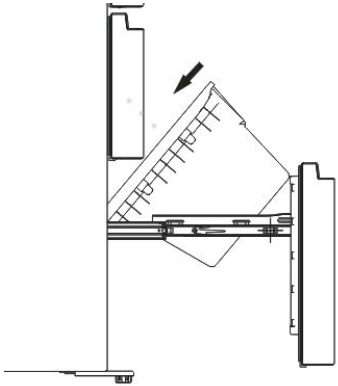


Šaldiklio stalčiaus surinkimas iš naujo

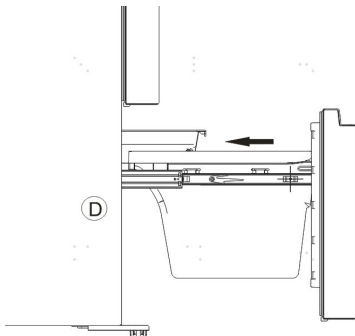
Norėdami vėl pritvirtinti stalčių perkėlę prietaisą į galutinę vietą, surinkite dalis atvirkštine tvarka.

Apatinio stalčiaus montavimas

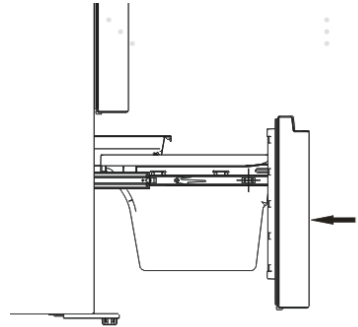
1. Nuspauskite apatinį stalčių į galutinę padėtį rodyklės kryptimi.



2. Padėkite padėklą ant stalčiaus ir pastumkite jį žemyn ir įsitikinkite, kad padėklo ritinėliai yra ant šaldiklio įdėklo (D) filė.



3. Pastumkite šaldiklio dureles išilgai rodyklės ir uždarykite.



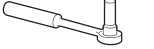





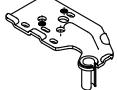
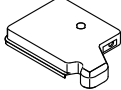
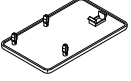
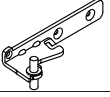
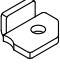
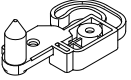

Reversinis duris

Pusę, kurioje durys atsidaro, galima pakeisti, jei reikia, iš dešinės pusės (pagal komplektaciją) į kairę.

Įspėjimas!

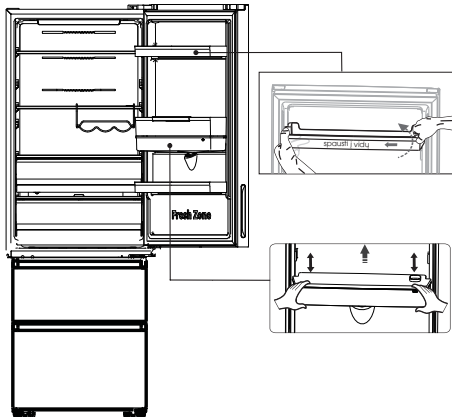
Sukant dureles, prietaisas neturi būti prijungtas prie elektros tinklo. Įsitikinkite, kad kištukas ištrauktas iš elektros lizdo.

Įrankiai, kurių jums prireiks

| Nepateikta | | |
|---|---|--|
|  |  |  |
| Veržliaraktis su lizdu 8mm | Atsuktuvas su plonu ašmenimis | Glaistas |
|  |  |  |
| Kryžminis atsuktuvas | Beždžionių veržliaraktis | Veržliaraktis 8mm |
| Papildomos dalys (plastikiniame maišelyje) | | |
|  |  |  |
| viršutinis vyris - kairėje | vyrio dangtelis - kairėje | varžto angos dangtelis - dešinėje |
|  |  |  |
| vidurinis vyris - kairėje | stabdymo blokas - kairėje*2 | Durų kamštis - kairėje *2 |
|  | | |
| Šešiabriaunis veržliaraktis (4mm) | | |

Pastaba: Jei reikia, galite paguldyti šaldytuvą ant nugaros, kad galėtumėte pasiekti pagrindą. Padėkite jį ant minkštos putplasčio pakuotės ar panašios medžiagos, kad nepažeistumėte šaldytuvo galinės dalies. Norint apversti duris, paprastai rekomenduojama atlikti šiuos veiksmus.

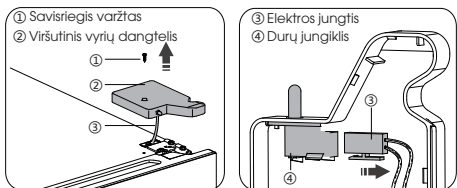
1. Laikykite šaldytuvą vertikaliai. Atidarykite dureles, kad išimtumėte visas durų lentynas (kad jų nepažeistumėte), tada uždarykite duris.



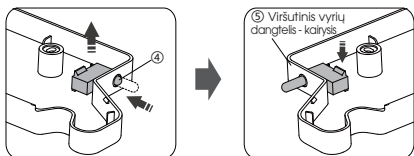
Atsargiai!

Šiek tiek suspauskite durų lentyną iš vienos pusės link centro, o tada pakelkite ją aukščiau, kai išimate durų lentynas.

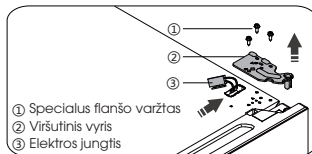
2. Atsukite varžtą ①, tada nuimkite dangtelį ② iš viršutinės dešinės pusės. Būkite atsargūs su žemiau esančia elektros jungtimi ③, nes ji vis dar prijungta. Tada atjunkite jį ir nuimkite dangtelį ②.



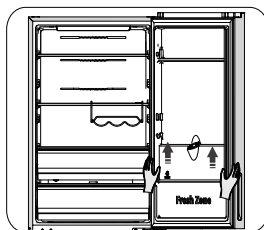
3. Paspauskite durų jungiklį ④, tada nuimkite jį aukščiau. Įdėkite jungiklį ④ į dangtelį ⑤ (pateikiamas plastikiniame maišelyje). Įdėkite kitą dangtelį ② į plastikinį maišelį.



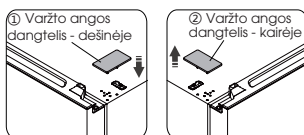
4. Atsukite varžtus ① 8mm lizdo atsuktuvu arba veržliarakčiu ir nuimkite vyrį ②. Tada įkiškite jungtį ③ į angą. Montuodami duris laikykite ranka.



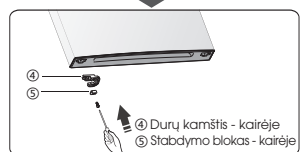
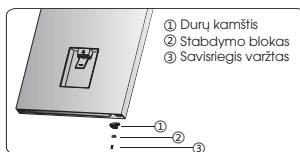
5. Nuimkite viršutines dureles nuo vidurinio vyro atsargiai keldami duris tiesiai į viršų. Tada padėkite viršutines dureles ant lygaus paviršiaus viršutiniu dangteliu į viršų.



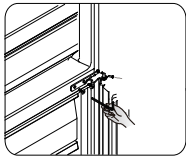
6. Viršutinėje dešinėje pusėje uždėkite dangtelį ① (padėkite plastikiniame maišelyje). Tada nuimkite dangtelį ② nuo viršutinės kairiosios prietaiso pusės ir įdėkite jį į plastikinį maišelį.



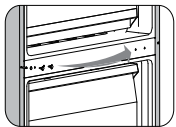
7. Atlaisvinkite varžtą ③ ir nuimkite dalį ② bei dalį ①. Kairėje pusėje su varžtu ③ įstatykite atsarginį durelių kamštį ④ ir stabdymo bloką kairėje pusėje ⑤ (pateikiamas plastikiniame maišelyje). Dalį ① ir dalį ② laikykite kartu su prietaisu, kad galėtumėte pasinaudoti ateityje.



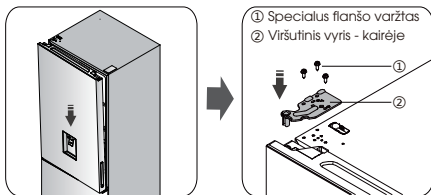
8. Naudodami šešiakampį varžilaraktį (pateikiamas plastikiniame maišelyje) ir kryžminį atsuktuvą atlaisvinkite varžtus ir nuimkite vidurinį dešinįjį vyrį.



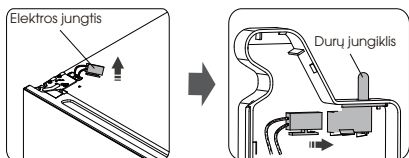
9. Pakeiskite varžtų angų dangtelius ir prisukite vidurinę dangtelio plokštę iš kairės į dešinę (kaip parodyta paveikslėlyje žemiau).



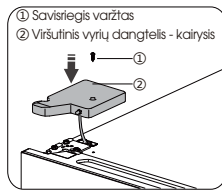
10. Sumontuokite vidurinį vyrį kairėje pusėje (plastikiniame maišelyje). Perkelkite viršutinę duris į atitinkamą padėtį. Pritvirtinkite duris lygyje, vidurinę vyrį ašį padarykite į apatinę viršutinių durų angą. Sumontuokite vyrį ② (pateikiamas plastikiniame maišelyje) varžtais ①. Montuodami laikykite viršutinę duris ranka.



11. Ištraukite jungtį iš angos, esančios viršutinėje kairėje pusėje. Tada prijunkite jį su durų jungikliu, esančiu viršutiniame virių dangtelyje kairėje.



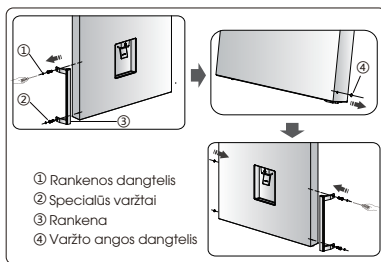
12. Sumontuokite viršutinį virių dangtelį ② kairiajame kampe varžtu ①.



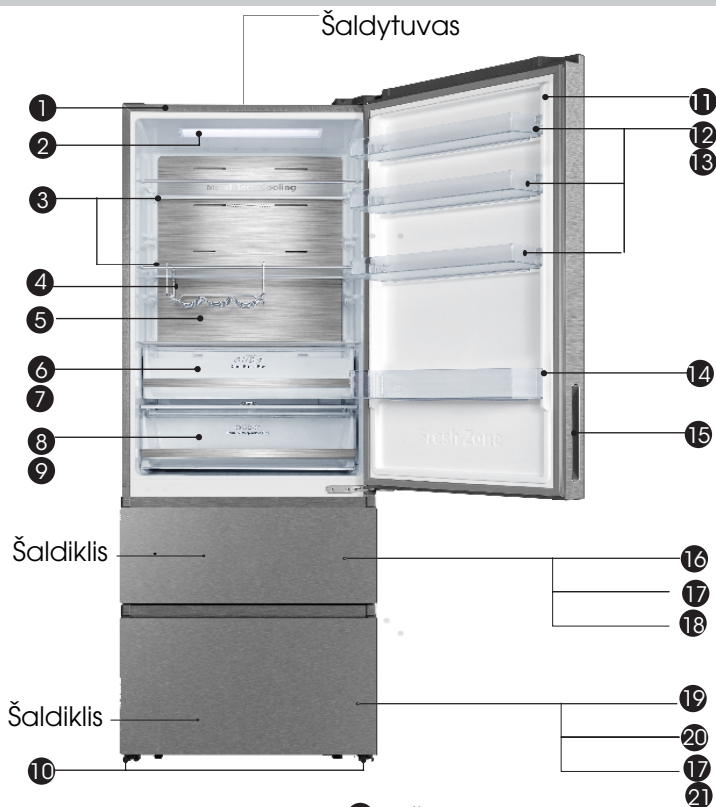
13. Atidarykite viršutinę dureles ir įstatykite durų lentynas, tada jas uždarykite.

Pastaba:

Jei jūsų prietaisas turi rankeną, turite pasukti rankeną atgal, vadovaudamiesi toliau pateiktomis instrukcijomis. Svirties dalis ① ir dalis ④, tada atlaisvinkite varžtus ②. Pakeiskite rankeną ③ į dešinę, tada paeilii įsukite varžtus ②, dalį ① ir dalį ④.



Prietaiso aprašymas

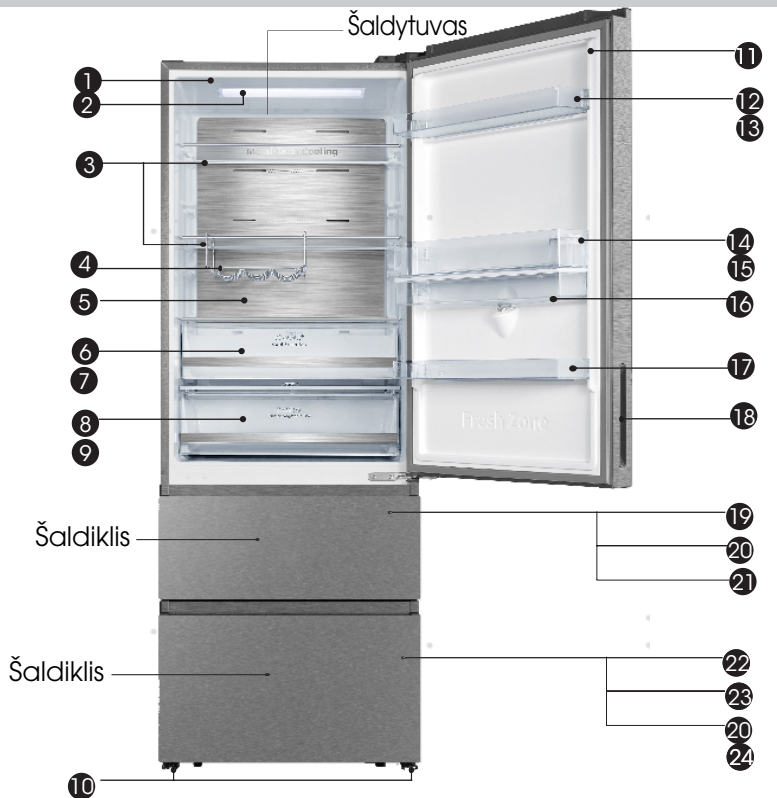


- | | |
|--|----------------------------------|
| 1 Spinta | 12 Viršutinė lentyna |
| 2 Ekranas skydelis | 13 Kiaušinių padėklas |
| 3 Stiklinė lentyna | 14 Apatinė lentyna |
| 4 Lanksti vyno lentyna (neprivaloma) | 15 Rankena (neprivaloma) |
| 5 Vėjo kanalas | 16 F1 kameros durys |
| 6 Indas maisto laikymui su dangteliu | 17 Padėklas |
| 7 Indas maisto laikymui | 18 Šaldiklio viršutinis stalčius |
| 8 Maisto laikymo talpykla su dangteliu | 19 F2 kameros durys |
| 9 Vaisių ir daržovių laikymo talpykla | 20 Šaldiklio apatinis stalčius |
| 10 Reguliuojama apatinė koja | 21 Ledo dėžė |
| 11 Šaldytuvo durys | |

Pastaba: Jūsų modelis gali atrodyti kitaip nei šis ir kiti šio vadovo paveikslėliai, atsižvelgiant į jūsų modelio savybes.

Pastaba: Norėdami gauti geriausią šio gaminio energijos vartojimo efektyvumą, padėkite visas lentynas ir stalčius į pradinę padėtį, kaip parodyta aukščiau esančiame paveikslėlyje.

Prietaiso aprašymas



- | | |
|--|----------------------------------|
| 1 Spinta | 13 Kiaušinių padėklas |
| 2 Ekranas skydelis | 14 Vieta buteliams |
| 3 Stiklinė lentyna | 15 Vidurinė lentyna |
| 4 Lanksti vyno lentyna (neprivaloma) | 16 Vandens laikymo dėžės dalis |
| 5 Vėjo kanalas | 17 Apatinė lentyna |
| 6 Indas maisto laikymui su dangteliu | 18 Rankena (neprivaloma) |
| 7 Indas maisto laikymui | 19 F1 kameros durys |
| 8 Maisto laikymo talpykla su dangteliu | 20 Padėklo dalis |
| 9 Vaisių ir daržovių laikymo talpykla | 21 Šaldiklio viršutinis stalčius |
| 10 Reguliuojama apatinė koja | 22 F2 kameros durys |
| 11 Šaldytuvo durys | 23 Šaldiklio apatinis stalčius |
| 12 Viršutinė lentyna | 24 Ledo dėžė |

Pastaba: Jūsų modelis gali atrodyti kitai nei šis ir kiti šio vadovo paveikslėliai, atsižvelgiant į jūsų modelio savybes.

Pastaba: Norėdami pasiekti geriausią šio gamtinio energijos vartojimo efektyvumą, padėkite visas lentynas ir stalčius į pradinę padėtį, kaip parodyta aukščiau esančiame paveikslėlyje.

PASTABA: Super Cool (Greitasis vėsėjimas) automatiškai išsijungs po 3 valandų, o šaldytuvą grįš į ankstesnę temperatūrą.

Super Freeze (Greito sušaldymo)



Super Freeze (Greito sušaldymo) funkcija padeda išlaikyti šaldiklyje laikomą maistą nustatytoje temperatūroje intensyvaus naudojimo metu, dideliais bakalėjos kroviniais arba laikinai šiltoje patalpoje. Super Freeze (Greito sušaldymo) funkcija sumažina temperatūrą šaldiklio skyriuje iki -24°C , kad maistas užšaltų greičiau.

1. Kelis kartus paspauskite **MODE**, kol pasirodys Super Freeze (Greito sušaldymo) piktograma

PASTABA: Kai įjungtas Super Freeze (Greito sušaldymo), šviečia

ekrane pasirodo -24°C .

2. Paspauskite **TEMP.**, kad rankiniu būdu išjungtumėte Super Freeze (Greito sušaldymo) ir grįžtumėte į anksčiau nustatytą temperatūrą.

PASTABA: Super Freeze (Greito sušaldymo) automatiškai išsijungs po 52 valandų, o šaldiklis grįš į ankstesnę temperatūrą.

Pasirinkus Super Freeze (Greito sušaldymo) funkciją, įsitikinkite, kad šaldiklio skyriuje nėra išpilstytų butelių. Buteliai ir skardinės gali sprogti.

Atostogos



Jei paliksite prietaisą ilgam laikui, galite prijungti prietaisą į atostogų režimą.

Svarbu!

Šiuo metu nelaikykite šaldytuvo skyriuje jokių maisto produktų.

1. Spauskite **MODE**, kol pasirodys Atostogų piktograma.

Prietaisas automatiškai nustato šias temperatūras:

- Šaldytuvo skyrius: 15°C
- Šaldiklio skyrius: -18°C

2. Paspauskite **TEMP.**, kad išjungtumėte atostogų režimą ir šaldytuvo temperatūra grįš į ankstesnę temperatūrą.

Atidarytų durų signalas

Jei šaldytuvo durelės atidaromos ilgiau nei 2 minutes, kontrolės skydelyje pasirodys „dr“, o po 8 minučių temperatūra grįš į anksčiau nustatytą temperatūrą.

- Norėdami išjungti signalą uždarykite šaldytuvo dureles.

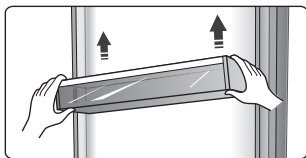
PASTABA: Aukštos temperatūros nustatymas pagreitins maisto švaistymą.

Savo prietaiso naudojimas

Jūsų prietaise yra priedai, kaip bendrai parodyta „Prietaiso aprašyme“, todėl pagal šią dalies instrukciją galite tinkamai juos naudoti. Prieš naudodami prietaisą, rekomenduojame juos atidžiai perskaityti.

Durų lentyna

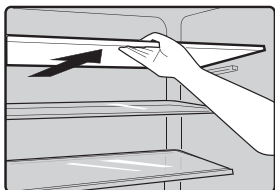
- Tinka laikyti kiaušiniams, konservuotiems skysčiams, gėrimams buteliuose, supakuotam maistui ir kt. Nedėkite daug sunkių daiktų į lentynas.
- Durų lentynos gali būti statomos skirtingu aukščiu pagal jūsų poreikius. Išimkite maistą iš lentynos prieš keldami vertikaliai, kad pakestumėte padėtį.



- Visos durelių lentynos yra visiškai nuimamos valymui.

Lentynėlė šaldytuvo kameroje

- Šaldytuvo kameros lentynas galima išimti ir išvalyti.



Lanksti vyno lentyna (neprivaloma)

- Jis skirtas išpilstytam vynui ar gėrimams laikyti, jį galima išimti ir išvalyti.

Pastaba: Nestatykite išpilstyto vyno ar gėrimų tiesiai prieš oro išleidimo angą ant vėjo kanalo, nes jis gali užšalti.

Indas maisto laikymui

- Tam tikru režimu, šiame stalčiuje bus papildomas indas maisto laikymui (stalčius), ten galėsite pasiekti žemesnę temperatūrą žuviai, mėsai ir kitam ardančio maisto laikymui.

Paprastai jis bus maždaug 1°C žemesnis nei kitoje šviežių produktų skyriaus dalyje. Žemiau esančioje lentelėje yra keletas pastabų, kuriomis galite pasiskaityti.

| šaldytuvo skyriaus temperatūros nustatymas | maisto rūšis | rekomenduojamas saugojimo laikotarpis |
|--|---------------|---------------------------------------|
| 2 arba 3 arba 4°C | žuvis ar mėsa | ≤2 dienos |
| 5 arba 6°C | vaisiai | <2 savaitės |
| 7 arba 8°C | daržovės | <5 dienos |

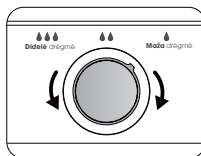
Pastaba: Tikroji indo maisto laikymui temperatūra gali būti žemesnė už nulį, todėl normalu, kad skystis šiame stalčiuje buvo užšalęs.

Vaisių ir daržovių laikymo talpykla

- Talpykla tinka daržovių ir vaisių laikymui ir kt.

Talpyklos ir drėgmės kontrolė

- Galite pasukti talpyklos dangčio rankenėlę, kad talpykloje būtų palaikoma skirtinga drėgmė. Pastumkite rankenėlę į kairę, išlaikysite didesnę drėgmę, kuri leis ilgai ir šviežiai laikyti daržoves ir vaisius, o dešinėje bus mažesnė drėgmė. Jis skirtas reguliuoti talpyklos temperatūrą ir išvengti, kad daržovės neprarastų drėgmės.



Šaldiklio stalčius

- Jis naudojamas maisto produktams, kuriuos reikia užšaldyti, įskaitant mėsą, žuvį, ledus ir kt., laikyti.

Ledo padėklas

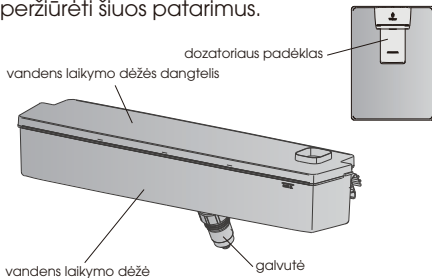
● Jis naudojamas ledo kubeliams gaminti. Norėdami paruošti ledo kubelius, įpilkite vandens į ledo kubelių padėklus. Vandens lygis neturi viršyti viršutinės linijos (idealiu atveju – aštuoniasdešimt procentų ledo dėklo tūrio). Įdėkite dėklą į šaldymo skyrių ir palaukite bent dvi valandas, kol susidarys ledo kubeliai. Susidarius kubeliams, atsargiai pasukite dėklą, kad atskirtumėte kubelius ir padėklus.



Pastaba: Jei ledo dėklas naudojamas pirmą kartą arba ilgą laiką nebuvo naudojamas, prieš naudojimą jį išvalykite.

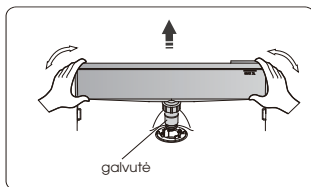
Vandens dozatorius (tik prietaisui su dozatoriumi)

Vandens balionėlis, esantis šaldytuvo durelėse, skirtas geriamam vandeniui laikyti. Naudodami šį prietaisą galite lengvai gauti atšaldytą vandenį neatidarę šaldytuvo. Turėtumėte peržiūrėti šiuos patarimus.



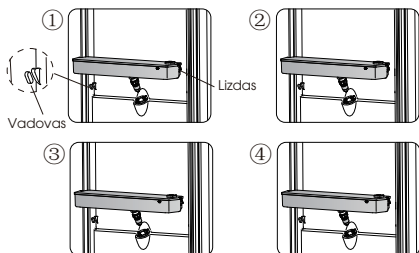
Prieš naudojant

- Prieš naudodami šį prietaisą pirmą kartą, turėtumėte jį naudoti vadovaudamiesi šiomis instrukcijomis:
 1. Tvirtai laikykite už abiejų vandens bako pusių, tada patraukite vandens baką aukštyn, kratydami aukštyn ir žemyn.
 2. Atsukite galvutę, tada išvalykite ją ir vandens bako vidų.



Surinkimas

- Prieš surinkdami, išleiskite vandenį iš bako ir patikrinkite, ar poveržlė apsisukusi, ar ne.
 1. Įkiškite galvutę į angą.
 2. Pritvirtinkite baką išilgai durelių kreiptuvų.
 3. Paspauskite dvi bako puses.
 4. Kai išgirsite spragtelėjimą, tai reiškia, kad diegimas baigtas.

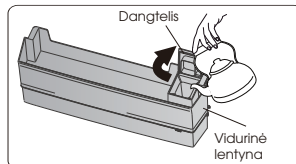


Įspėjimas!

1. Būkite atsargūs ir nespauskite galvutės;
2. Montuodami vandens baką, pirmiausia įsitinkinkite, kad galvutė įkišta į angą.

Vandens užpildymas

1. Atidarykite dangtelį pasukdami jį aukštyn.
2. Įpilkite vandens.

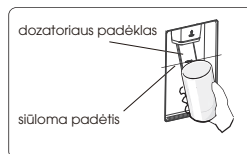


Atsargiai!

- Nepildykite vandens virš siūlomo lygio. Priešingu atveju jis gali išsilieti net uždarius dangtį.

Vandens gavimas

- Norėdami gauti vandens po vandens dozatoriumi, turėtumėte naudoti tinkamus puodelius.

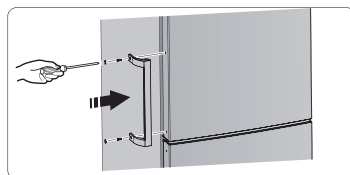


Įspėjimas!

- Nestumkite dozatoriaus svirties į priekį be puodelio, nes iš dozatoriaus gali ištekėti vanduo.

Durų rankenų montavimas

- Kad būtų patogiau transportuoti, durų rankenos atskirai pateikiamos plastikiniame maišelyje, durų rankenas galite sumontuoti taip.
 1. Prisukite dangtelius kairėje durelių pusėje ir įdėkite atgal į plastikinį maišelį.
 2. Pritaikykite kairėje durų pusėje esančią rankeną, laikydami rankenoje varžtų skylių ašis ir duris vienoje linijoje.



3. Pritvirtinkite rankeną specialiais varžtais, esančiais plastikiniame maišelyje. Tada įdėkite rankenos dangčius.

| Tvarka | Skyrių tipas | Tikslinė laikymo temperatūra.(°C) | Tinkamas maistas |
|--------|------------------|-----------------------------------|--|
| 1 | Šaldytuvas | +2~+8 | Kiaušiniai, virtas maistas, supakuotas maistas, vaisiai ir daržovės, pieno produktai, pyragai, gėrimai ir kiti maisto produktai, netinkami šaldyti. |
| 2 | (***)*-Šaldiklis | ≤-18 | Jūros gėrybės (žuvis, krevetės, vėžiagyviai), gėlo vandens produktai ir mėsos produktai (rekomenduojamas laikas – 3 mėnesiai, nes maistinė vertė ir skonis laikui bėgant mažėja), tinka šaldytiems šviežiems maisto produktams. |
| 3 | ***-Šaldiklis | ≤-18 | Jūros gėrybės (žuvis, krevetės, vėžiagyviai), gėlo vandens produktai ir mėsos produktai (rekomenduojamas laikas – 3 mėnesiai, nes maistinė vertė ir skonis laikui bėgant mažėja), netinka šaldytiems šviežiems maisto produktams. |
| 4 | **-Šaldiklis | ≤-12 | Jūros gėrybės (žuvis, krevetės, vėžiagyviai), gėlo vandens produktai ir mėsos produktai (rekomenduojamas laikas – 2 mėnesiai, nes maistinė vertė ir skonis laikui bėgant mažėja), netinka šaldytiems šviežiems maisto produktams. |
| 5 | *-Šaldiklis | ≤-6 | Jūros gėrybės (žuvis, krevetės, vėžiagyviai), gėlo vandens produktai ir mėsos produktai (rekomenduojamas laikas – 1 mėn., nes maistinė vertė ir skonis laikui bėgant mažėja). |
| 6 | 0-žvaigždučių | -6~0 | Šviežia kiauliena, jautiena, žuvis, vištiena, kai kurie fasuoti perdirbti maisto produktai, ir t.t. (rekomenduojami suvalgyti per tą pačią dieną, pageidautina ne vėliau nei per 3 dienas). Iš dalies fasuoti/suvynioti supakuoti perdirbti maisto produktai (nešaldomi maisto produktai) |
| 7 | Atvėsinimas | -2~+3 | Šviežia/šaldyta kiauliena, jautiena, vištiena, gėlo vandens produktai, ir t.t. (7 dienas žemiau 0°C, o aukščiau 0°C rekomenduojama suvartoti tą pačią dieną, pageidautina ne daugiau kaip per 2 dienas). Jūros gėrybės (mažiau nei 0°C iki 15 dienų, nerekomenduojama laikyti aukštesnėje kaip 0°C) |
| 8 | Šviežias maistas | 0~+4 | Šviežia kiauliena, jautiena, žuvis, vištiena, virtas maistas ir t.t. (rekomenduojami suvalgyti per tą pačią dieną, pageidautina ne ilgiau nei per 3 dienas). |
| 9 | Vynas | +5~+20 | raudonasis vynas, baltasis vynas, pufojantis vynas ir kt. |

Pastaba: laikykite skirtingus maisto produktus atsizvelgdami į įsigytų produktų skyrelius arba tikslinę laikymo temperatūrą.

- Jei šaldymo prietaisas ilgą laiką paliekamas tuščias, išjunkite, atitirpinkite, išvalykite, išdžiovinkite ir palikite dureles atidarytas, kad prietaise nesucidarytų pelėsis.

Naudingi patarimai ir gudrybės

Energijos taupymo patarimai

Rekomenduojame laikytis toliau pateiktų patarimų, kad taupytumėte energiją.

- Stenkitės vengti ilgą laiką laikyti praviras duris, kad taupytumėte energiją.
- Užtikrinkite, kad prietaisas yra toli nuo bet kokių šilumos šaltinių (Tiesioginių saulės spindulių, elektrinės orkaitės ar viryklės ir t.t.)
- Nenustatykite šaltesnės temperatūros nei būtina.
- Prietaise nelaikykite šilto maisto ar garuojančių skysčių.
- Pastatykite prietaisą gerai vėdinamoje patalpoje, kurioje nėra drėgmės. Žr. skyrių Naujo prietaiso įdiegimas.
- Jei diagramoje parodytas teisingas stalčių, talpyklos ir lentynų derinys, nereguliokite jo, nes tai labiausiai energiją taupanti konfigūracija.

Šviežių maisto produktų šaldymo patarimai

- Nedėkite karšto maisto tiesiai į šaldytuvą ar šaldiklį, nes padidės vidinė temperatūra, todėl kompresorius turės dirbti sunkiau ir sunaudos daugiau energijos.
- Uždenkite arba apvyniokite maistą, ypač jei jis yra stipraus skonio.
- Tinkamai padėkite maistą, kad oras galėtų laisvai cirkuluoti aplink jį.

Šaldymo patarimai

- Mėsa (visos rūšys) suvyniokite į polietileninę maistinę pakuotę: suvyniokite ir padėkite ant stiklinės lentynos virš daržovių stalčiaus. Visada laikykitės maisto laikymo laiko ir suvartokite iki gamintojų rekomenduojamą datą.
- Gatavi produktai, šalti patiekalai ir kt.:
Jie turi būti uždengti ir gali būti dedami ant bet kurios lentynos.
- Vaisiai ir daržovės:
Juos reikia laikyti specialiam tam skirtame stalčiuje.
- Sviestas ir sūris:

Turi būti suvyniotas į sandarią foliją arba plastikinę plėvelę.

- Pieno buteliai:

Turi būti su dangteliu ir laikyti durų lentynose.

Užšalimo patarimai

- Pirmą kartą paleidus arba praėjus tam tikram laikui, kai nenaudojate, prieš dėdami maistą į skyrių, leiskite prietaisui veikti bent 2 valandas esant aukštesnėms nuostatoms.
- Paruoškite maistą mažomis porcijomis, kad būtų galima greitai ir visiškai užšaldyti ir kad vėliau būtų galima atitirpinti tik reikiamą kiekį.
- Maistą suvyniokite į aliuminio foliją arba polietileno maisto pakuotes, kurios yra sandarios.
- Neleiskite šviežiam, nesušaldytam maistui liesti jau užšalusio maisto, kad išvengtumėte pastarojo temperatūros.
- Ledo gaminiai, jei jie bus suvartoti iškart po išėmimo iš šaldiklio kameros, tikriausiai sukels odos šalčius.
- Kiekvieną užšaldytą pakuotę rekomenduojama pažymėti etikete ir nurodyti datą, kad būtų galima stebėti saugojimo laiką.

Patarimai šaldytų maisto produktų saugojimui

- Įsitinkite, kad mažmenininkas laikė tinkamai užšaldytą maistą.
- Atšildytas maistas greitai genda, todėl jo negalima pakartotinai užšaldyti. Neviršykite maisto gamintojo nurodyto laikymo laikotarpio.

Prietaiso išjungimas

Jei prietaisą reikia išjungti ilgesniam laikui, reikia imtis šių priemonių, kad prietaisas neapipelytų.

1. Išimkite visą maistą.
2. Ištraukite maitinimo kištuką iš elektros lizdo.
3. Kruopščiai išvalykite ir nusauskite vidų.
4. Įsitinkite, kad visos durelės būtų šiek tiek praviros, kad oras galėtų cirkuluoti.

Valymas ir priežiūra

Dėl higienos prižasčių prietaisą (įskaitant išorinius ir vidinius priedus) reikia reguliariai valyti (bent kas du mėnesius).

Įspėjimas!

- Valymo metu prietaiso negalima jungti į elektros tinklą, nes kyla elektros smūgio pavojus! Prieš valydami prietaisą išjunkite ir ištraukite kištuką iš elektros lizdo.

Išorinis valymas

- Norėdami išlaikyti gerą prietaiso išvaizdą, turite jį reguliariai valyti.
- Kontrolės skydelį nuvalykite švaria, minkšta šluoste.
- Vandens purškite ant valymo šluostės, o ne tiesiai ant prietaiso paviršiaus. Taip užtikrinsite vienodą drėgmės pasiskirstymą ant paviršiaus.
- Dureles, rankenas ir korpuso paviršių valykite švelniu plovikliu, o po to sausai nušluostykite minkšta šluoste.



Atsargiai!

- Nenaudokite aštrių daiktų, nes jais galite subraižyti paviršių.
- Valymui nenaudokite skiediklio, automobilų ploviklio, Clorox, eterinių

aliejų, abrazyvinių valiklių ar organinių tirpiklių, pavyzdžiui, benzeno. Jie gali pakeisti prietaiso paviršių ir sukelti gaisrą.

Vidaus valymas

- Turėtumėte reguliariai valyti prietaiso vidų. Valyti bus lengviau, kai yra mažai maisto atsargų. Šaldytuvo-šaldiklio vidų nuvalykite silpnu sodos bikarbonato tirpalu, o tada nuplaukite šiltu vandeniu, naudodami išgręžtą kempinę ar skudurėlį. Prieš pakeisdami lentynas ir krepšelius, nuvalykite visiškai sausai. Kruopščiai išdžiovinkite visus paviršius ir nuimamas dalis prieš grąžindami juos į vietą.



- Nors šis prietaisas automatiškai atitirpsta, ant šaldiklio skyriaus vidinių sienų gali atsirasti šalčio sluoksnis, jei šaldiklio durelės atidaromos dažnai arba laikomos atidarytos per ilgai. Jei šalna per tiršta, pasirinkite laiką, kai šaldiklis beveik tuščias, ir elkitės taip:
 1. Išimkite esamus maisto ir aksesuarų krepšelius, atjunkite prietaisą nuo maitinimo šaltinio ir palikite atidarytas dureles. Kruopščiai vėdinkite kambarį, kad paspartintumėte procesą.
 2. Kai šerkšnas atitirps, išvalykite šaldiklį, kaip aprašyta pirmiau.

Atsargiai!

- Nenaudokite aštrių daiktų šalčiui šalinti iš šaldiklio skyriaus. Tik visiškai išdžiūvus interjerui, prietaisą reikia vėl įjungti ir vėl prijungti prie maitinimo lizdo.

Durų sandariklių valymas

- Pasirūpinkite, kad durelių sandarikliai būtų švarūs. Lipnus maistas ir gėrimai gali prilipti prie spintelės ir suplyšti atidarius duris. Nuplaukite sandariklį švelniu plovikliu ir šiltu vandeniu. Po valymo kruopščiai nuplaukite ir išdžiovinkite.

Atsargiai!

- Prietaisą galima įjungti tik po to, kai durų sandarikliai visiškai išdžiūvo.

LED lemputės keitimas:

Įspėjimas:

- LED lemputę turi pakeisti kompetentingas

asmuo. Jei LED lemputė pažeista, kreipkitės pagalbos į klientų aptarnavimo liniją. Norėdami pakeisti LED lemputę, galite atlikti šiuos veiksmus:

1. Išjunkite prietaisą.
2. Nuimkite šviesos dangtį, stumdami aukštyn ir lauk.
3. Laikykite LED lemputę viena ranka, kita ranka traukite, spausdami jungties skląstį.
4. Pakeiskite LED lemputę ir tinkamai užfiksuokite.

Vandens dozatoriaus valymas (specialus gaminiams su vandens dozatoriumi):

- Išvalykite vandens bakelius, jei jie nebuvo naudojami 48 val.; praplaukite vandens sistemą, prijungtą prie vandens tiekimo, jei vanduo nebuvo išleistas 5 dienas.

Problemų sprendimas

Jei prietaisas kelia problemų arba nerimaujate, kad prietaisas veikia netinkamai, prieš skambindami techninės priežiūros tarnybai, galite atlikti keletą lengvų patikrinimų. Apie juos skaitykite toliau.

Išpėjimas! Nebandykite patys taisyti šio prietaiso. Jei atlikus toliau nurodytus patikrinimus problema išlieka, kreipkitės į kvalifikuotą elektriką, įgaliotą techninės priežiūros inžinierių arba parduotuvę, kurioje įsigijote gaminį.

| Problema: | Galima priežastis ir sprendimas |
|----------------------------------|---|
| Prietaisas neveikia tinkamai | <ul style="list-style-type: none">➤ Patikrinkite, ar maitinimo laidas yra tinkamai įjungtas į elektros lizdą.➤ Patikrinkite maitinimo šaltinio saugiklį arba grandinę, jei reikia, pakeiskite.➤ Aplinkos temperatūra per žema. Norėdami išspręsti šią problemą, pabandykite nustatyti kameros temperatūrą šaltesnę.➤ Normalu, kad šaldiklis neveikia automatinio atitirpinimo ciklo metu arba trumpą laiką po to, kai prietaisas įjungiamas, kad būtų apsaugotas kompresorius. |
| Kvapai iš skyrių | <ul style="list-style-type: none">➤ Gali tekti išvalyti vidų.➤ Kai kurie maisto produktai, indai arba įvyniojimai sukelia kvapus. |
| Prietaiso skleidžiamas triukšmas | <p>Šie garsai yra gana normalūs:</p> <ul style="list-style-type: none">➤ Kompresoriaus skleidžiamas triukšmas.➤ Oro judėjimo triukšmas iš mažo ventiliatoriaus variklio šaldiklio skyriuje arba kituose skyriuose.➤ Gurgimas garsas, panašus į vandens virimą.➤ Automatinio atitirpinimo metu atsirandantis triukšmas.➤ Spragtelėjimas prieš įsijungiant kompresoriui. <p>Kiti neįprasti triukšmai kyla dėl toliau pateiktų priežasčių ir jums gali reikėti patikrinti ir imtis veiksmų:</p> <ul style="list-style-type: none">➤ Spinta nelygiai pastatyta.➤ Galinė prietaiso dalis liečia sieną.➤ Buteliai ar konteineriai, besidaužantys vienas į kitą. |
| Variklis nuolat veikia | <p>Yra normalu dažnai girdėti variklio garsą, jis turi daugiau veikti tokiais atvejais:</p> <ul style="list-style-type: none">➤ Temperatūros nustatymas yra šaltesnis nei būtina.➤ Prietaise neseniai buvo laikoma daug šilto maisto.➤ Prietaiso temperatūra per aukšta.➤ Dury praviros per ilgai arba varstomos per dažnai.➤ Sumontavus prietaisą arba jis ilgą laiką buvo išjungtas. |

| Problema: | Galima priežastis ir sprendimas |
|-------------------------------------|---|
| Skyriuje susidaro šerkšno sluoksnis | ➤ Patikrinkite, ar oro išleidimo angos nėra užblokuotos maistu, ir užtikrinkite, kad į prietaisą maistas būtų dedamas taip, kad būtų pakankama ventilacija. Įsitinkite, kad durelės visiškai uždarytos. Norėdami pašalinti šerkšną, skaitykite skyrių Valymas ir priežiūra. |
| Temperatūra viduje yra per šilta | ➤ Gali būti, kad durys buvo atidarytos per ilgai arba varstomos per dažnai; arba durys neužsidaro dėl kokių nors kliūčių; arba šalia prietaiso yra pakankamai vietos šonuose, gale ir viršuje. |
| Temperatūra viduje yra per šalta | ➤ Padidinkite temperatūrą vadovaudamiesi skyriumi „Kontrolės skydelis“. |
| Durys negali būti lengvai uždaromos | ➤ Patikrinkite, ar šaldytuvo viršus pakreiptas atgal iki 10-15mm, kad durys pačios užsidarytų. Arba kažkas viduje neleidžia uždaryti durų. |

Prietaiso išmetimas

Draudžiama šį prietaisą išmesti kaip buitines atliekas.

Pakavimo medžiagos

Pakavimo medžiagos su perdirbimo simboliu yra perdirbamos. Išmeskite pakuotę į tinkamą atliekų surinkimo konteinerį, kad ją perdirbtumėte.

Prieš išmesdami prietaisą

1. Ištraukite maitinimo kištuką iš elektros lizdo.
2. Nupjaukite maitinimo laidą ir išmeskite su maitinimo kištuku.

Įspėjimas! Šaldytuvų izoliacijoje yra šaltnešio ir dujų. Šaltnešį skystis ir dujas reikia šalinti profesionaliai, nes jie gali sukelti akių sužalojimus arba užsidegti. Prieš tinkamai išmesdami, įsitinkite, kad nepažeisti aušinimo skysčio vamzdeliai.

Teisingas šio gaminio išmetimas



Šis ant gaminio arba jo pakuotės esantis simbolis reiškia, kad gaminys nelaikytinas buitinėmis atliekomis. Vietoj to, jis turi būti pristatytas į atitinkamą atliekų surinkimo punktą, kad būtų galima perdirbti elektros ir elektroninę įrangą. Užtikrindami, kad šis gaminys būtų tinkamai išmestas, padėsite išvengti galimų neigiamų pasekmių aplinkai ir žmonių sveikatai, kurias kitu atveju gali sukelti netinkamas šio gaminio atliekų tvarkymas. Norėdami gauti išsamesnės informacijos apie šio gaminio perdirbimą, susisiekite su vietos savivaldybe, buitinių atliekų šalinimo tarnyba arba parduotuve, kurioje įsigijote gaminį.

Hisense
life reimagined