

Hisense

life reimagined

KASUTAJA KASUTUSJUHEND

Enne seadme kasutamist lugege käesolev kasutusjuhend põhjalikult läbi ja säilitage see edaspidiseks kasutamiseks

RS818N4TIF RS818N4TIE RS818N4TFE

EE

Eesti keel

Sisukord

Ohutus- ja hoiatusteave.....	2	Puhastamine ja hooldus.....	23
Uue seadme paigaldamine.....	8	Kasulikud nõuanded ja näpunäited..	25
Seadme kirjeldus.....	10	Veatsing.....	27
Ekraanikontrollid.....	11	Seadme kõrvaldamine.....	29
Seadme kasutamine.....	18		



Ohutus- ja hoiatusteave

Teie ohutuse ja õige kasutamise huvides lugege enne seadme paigaldamist ja esmakordset kasutamist hoolikalt läbi käesolev kasutusjuhend, sealhulgas selle näpunäited ja hoiatused. Asjatute vigade ja õnnetuste vältimiseks on oluline veenduda, et kõik seadet kasutavad inimesed on põhjalikult kursis seadme töö- ja ohutusfunktsioonidega. Hoidke see kasutusjuhend alles ja veenduge, et see jääb seadme teisaldamise või müümise korral seadme juurde, et kõik, kes seda seadet kogu selle kasutusea jooksul kasutavad, oleksid selle kasutamisest ja ohutushoiatustest nõuetekohaselt informeeritud.

Elu ja vara ohutuse tagamiseks pidage kinni käesolevast kasutusjuhendist, kuna tootja ei vastuta selle vahelejätmisest tingitud kahjude eest.

Ohutus lastele ja teistele haavatavatele inimestele

- Vastavalt standardile EN

Seda seadet võivad kasutada lapsed alates 8. eluaastast ja isikud, kelle füüsilised, sensoorsed või vaimsed võimed on vähenenud või kellel puuduvad kogemused ja teadmised, kui nad on saanud järelevalvet või juhiseid seadme ohutu kasutamise kohta ja mõistavad sellega seotud ohte. Lapsed ei tohi seadmega mängida. Lapsed ei tohi ilma järelevalveta teha puhastus- ja hooldustöid. Vastavalt standardile IEC

See seade ei ole mõeldud kasutamiseks isikutele (sealhulgas lastele), kelle füüsilised või vaimsed võimed on vähenenud või kellel puuduvad kogemused ja teadmised, välja arvatud juhul, kui nende ohutuse eest vastutav isik on neid seadme kasutamise osas juhendanud või juhendanud.

-
- Hoidke kõik pakendid lastest eemal, kuna esineb lämbumisoht.
 - Seadme äraviskamisel tõmmake pistik pistikupesast välja, lõigake ühendusjuhe (nii lähedalt kui võimalik) ja eemaldage uks, et mängivad lapsed ei saaks elektrilööki või sulguksid seadme sisse.
 - Kui see seade, millel on magnetiline uksetihend, on mõeldud asendama vanemat seadet, mille uksele või kaanel on vedrulukk (sulgur), veenduge, et vedrulukk on kasutuskõlbmatu, enne kui te vana seadme ära viskate. See hoiab ära, et see ei muutuks lapse jaoks surmaõnnetuseks.

Üldine ohutus



- **HOIATUS** — See seade on ette nähtud kasutamiseks kodumajapidamises ja sarnastes rakendustes, nagu näiteks
 - poodide, kontorite ja muude töökeskkondade personaliköörides;
 - majapidamistes ja klientide poolt hotellides, motellides ja muudes elamutüüpi keskkondades;
 - voodi- ja hommikusöögi tüüpi keskkondades;
 - toitlustamine ja muud sarnased rakendused, mis ei ole jaemüügi ruumid.
- **HOIATUS** — Täitke ainult joogiveega.
- **HOIATUS** — Ärge hoidke selles seadmes plahvatusohtlikke aineid, näiteks aerosoolpudeleid, millel on süttisohtlik mootor.
- **HOIATUS** — Kui toitejuhe on kahjustatud, tuleb see ohu vältimiseks asendada tootja, tema teenindusagent või sarnase kvalifikatsiooniga isikud.
- **HOIATUS** — Hoidke ventilatsioonivad seadme korpuses või sisseehitatud konstruktsioonis vabana.
- **HOIATUS** — Ärge kasutage mehaanilisi seadmeid ega muid vahendeid, mis kiirendavad sulatamisprotsessi, välja arvatud tootja poolt soovitatud vahendid.
- **HOIATUS** — Ärge kahjustage külmutusringi.
- **HOIATUS** — Ärge kasutage seadme toiduainesäilitamisruumides elektriseadmeid, välja arvatud juhul, kui need on tootja poolt soovitatud tüüpi.

-
- HOIATUS – Külmutusaine ja isolatsiooni puhumisgaas on tuleohtlikud. Seadme kõrvaldamisel tehke seda ainult volitatud jäätmekäitluskeskuses. Ärge pange seadet põlema.
 - HOIATUS – Seadme paigutamisel jälgige, et toitekaabel ei jääks kinni või ei saaks kahjustada.
 - HOIATUS – Ei tohi paigutada seadme tagaküljele mitut kaasaskantavat pistikupesat või kaasaskantavat toiteallikat.

Valgustuslampide väljavahetamine

- HOIATUS – Valgustuslampe ei tohi kasutaja ise välja vahetada! Kui valgustuslambrid on kahjustatud, võtke abi saamiseks ühendust klienditeenindusega.

See hoiatus kehtib ainult nende külmikute kohta, mis sisaldavad valgustuslampe.

Külmutusaine

Seadme külmutusringis on külmutusaine isobuteen (R600a), mis on kõrge keskkonnasõbralikkuse tasemega looduslik gaas, mis on siiski tuleohtlik. Seadme transportimisel ja paigaldamisel tuleb jälgida, et ükski külmutusringi komponent ei saaks kahjustada. Külmutusaine (R600a) on tuleohtlik.

- HOIATUS – Külmikud sisaldavad isolatsioonis külmutusainet ja gaase. Külmutusaine ja gaasid tuleb kõrvaldada professionaalselt, kuna need võivad põhjustada silmavigastusi või süttimist. Veenduge, et enne nõuetekohast kõrvaldamist ei ole külmutusringi torud kahjustatud.



HOIATUS: Tuleoht / tuleohtlikud materjalid

Kui külmaaine ringlus peaks kahjustuma:

- Vältige leekide ja süüteallikate avamist.
- Lõhutage põhjalikult ruumi, kus seade asub.

On ohtlik muuta spetsifikatsioone või modifitseerida seda toodet mis tahes viisil.

Juhtme mis tahes kahjustused võivad põhjustada lühise, tulekahju ja/või elektrilöögi.



Elektriohutus

1. Toitekaablit ei tohi pikendada.
2. Veenduge, et toitepistik ei oleks purustatud ega kahjustatud. Purustatud või kahjustatud toitepistik võib üle kuumeneda ja põhjustada tulekahju.
3. Veenduge, et pääsete ligi seadme võrgupistikule.
4. Ärge tõmmake põhijuhet.
5. Kui toitepistiku pistikupesa on lahti, ärge sisestage toitepistikut. Tekib elektrilöögi või tulekahju oht.
6. Seadet ei tohi kasutada ilma sisevalgustuse lambikatteta.
7. Külmkappi kasutatakse ainult ühefaasilise vahelduvvoolu 220~240V/50Hz toiteallikaga. Kui pinge kõikumine kasutaja piirkonnas on nii suur, et pinge ületab ülaltoodud ulatust, siis ohutuse huvides tuleb kindlasti rakendada vahelduvvoolu. Automaatne pingeregulaator rohkem kui 350W külmikule. Külmkapp peab kasutama spetsiaalset pistikupesa, mitte teiste elektriseadmetega ühist pistikupesa. Selle pistik peab sobima pistikupesa maandusjuhtmega.

Igapäevane kasutamine

- Selleks, et seadme lähedal olev temperatuur ja niiskus töötaksid paremini, on seadme korbist välja lisatud temperatuuri ja niiskuse andur.
- Ärge hoidke seadmes kergestiüttivat gaasi või vedelikke, esineb plahvatusoht.
- Ärge kasutage seadmes mingeid elektriseadmeid (nt. elektrilised jäätisemasinad, segistid jne.).
- Pistikupesast väljatõmbamisel tõmmake alati pistik pistikupesast välja, ärge tõmmake kaablist.
- Ärge asetage selle seadme plastikosade lähedusse kuumasid esemeid.
- See külmutusseade ei ole mõeldud kasutamiseks sisseehitatud seadmena.

-
- Ärge asetage toiduaineid otse vastu tagaseina õhu väljalaskeava.
 - Säilitage eelpakendatud külmutatud toitu vastavalt külmutatud toidu tootja juhistele.
 - Tuleb rangelt järgida seadme tootja soovitusi hoiustamiseks. Lugege asjakohaseid hoiustamisjuhiseid.
 - Ärge asetage külmutusruumi gaseeritud või gaseeritud jooke, kuna see tekitab mahutile rõhu, mis võib põhjustada selle plahvatuse, mis võib kahjustada seadet.
 - Külmutatud toiduained võivad põhjustada külmumisjälg, kui neid tarbitakse otse sügavkülmikusahtlist.
 - Ärge asetage seadet otsese päikesevalguse kätte.
 - Hoidke põlevad küünlad, lambid ja muud lahtise leegiga esemed seadmest eemal, et seade ei süttiks.
 - Seade on ette nähtud toiduainete ja/või jookide säilitamiseks tavalises majapidamises, nagu on selgitatud käesolevas kasutusjuhendis. Seade on raske. Selle teisaldamisel tuleb olla ettevaatlik.
 - Ärge võtke ega puudutage külmutusruumist esemeid, kui teie käed on niisked/märgad, sest see võib põhjustada nahakahjustusi või külmumis-/külmikupõletushaavu.
 - Ärge kunagi kasutage aluseid, sahtleid, uksi jne. seismiseks või toena.
 - Külmutatud toiduaineid ei tohi uuesti külmutada, kui need on välja sulatatud.
 - Ärge tarbige jääjäästist või jääkuubikuid otse sügavkülmikust, sest see võib põhjustada suu ja huulte külmakahjustusi.
 - Et vältida esemete kukkumist ja vigastuste või seadme kahjustamist, ärge koormake üle ukseriivulid ega pange liiga palju toiduaineid krõbedaid sahtleid.

ettevaatust!

Hooldus ja puhastamine

- Enne hooldust lülitage seade välja ja tõmmake võrgupistik pistikupesast välja.
- Ärge puhastage seadet metallesemete, aurupuhastite, eeterlike õlide, orgaaniliste lahustite või abrasiivsete puhastusvahenditega.
- Ärge kasutage teravaid esemeid, et eemaldada seadmelt jäätumist. Kasutage plastikust kaabitsat.

Paigaldamine Oluline!

- Elektrilise ühendamise puhul järgige hoolikalt käesolevas kasutusjuhendis toodud juhiseid. Võtke seade lahti ja kontrollige, kas sellel on kahjustusi.
- Ärge ühendage seadet, kui see on kahjustatud. Teatage võimalikest kahjustustest kohe ostukohas. Sellisel juhul säilitage pakend.
- Enne seadme ühendamist on soovitatav oodata vähemalt neli tundi, et õli saaks kompressorisse tagasi voolata.
- Seadme ümber peab olema piisav õhuringlus, selle puudumine viib ülekuumenemiseni. Piisava ventilatsiooni saavutamiseks järgige paigaldamisega seotud juhiseid.
- Võimaluse korral ei tohiks seadme tagakülg olla liiga lähedal seinale, et vältida soojade osade (kompressor, kondensaator) puudutamist või kinnijäämist, et vältida tulekahjuohtu, järgige paigaldamise kohta käivaid juhiseid.
- Seade ei tohi asuda radiaatorite või pliitide läheduses.
- Veenduge, et võrgupistik oleks pärast seadme paigaldamist ligipääsetav.

Hooldus


- Kõik seadme hooldamiseks vajalikud elektritööd peab tegema kvalifitseeritud elektrik või pädev isik.
- Seda seadet peab hooldama volitatud teeninduskeskus ja kasutama ainult originaalvaruosasid.
 - 1) Kui seade on Frost Free.
 - 2) Kui seadmepõlv on sügavkülmik.

Märkus: Lapsed vanuses 3–8 aastat võivad külmutusseadmeid laadida ja tühjendada. (See punkt kehtib ainult ELi piirkonnas).

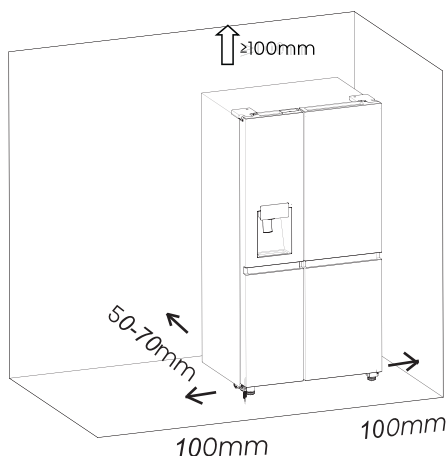
Uue seadme paigaldamine

Enne seadme esmakordset kasutamist peaksite olema teadlik järgmistest nõuannetest.

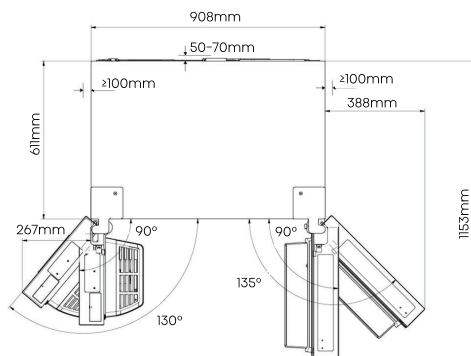
Seadme ventilatsioon

 Jahutussüsteemi tõhususe parandamiseks ja energia säästmiseks on vaja säilitada hea ventilatsioon seadme ümber soojuse hajutamiseks. Seetõttu peaks külmiku ümber olema piisavalt vaba ruumi.

Soovitan: Soovitatavalt peaks olema 50–70mm ruumi tagumisest küljest kuni seinani, vähemalt 100mm ülalt, vähemalt 100mm küljelt kuni seinani ja vaba ruumi ees, et sügavkülmiku uks saaks avaneda 130° ja külmiku uks 135°. Vt järgmistel joonistel. Palun vaadake alljärgnevaid skeeme.



Asjakohane teave (mm)



Märkus:

● See seade töötab hästi kliimaklassis, vt. andmesildi. Seade ei pruugi korralikult töötada, kui see jäetakse pikemaks ajaks näidatud vahemikust kõrgemale või madalamale temperatuurile.

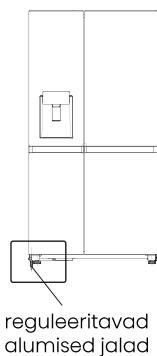
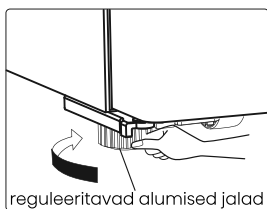
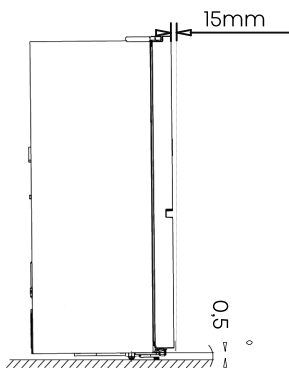
Kliimaklass	Ümbritseva keskkonna temperatuur
SN	+10°C kuni +32°C
N	+16°C kuni +32°C
ST	+16°C kuni +38°C
T	+16°C kuni +43°C

● Seadme seisma panemine kuivas kohas, et vältida suure niiskuse kahjustusi.

● Hoidke seadet otsese päikesevalguse, vihma või külma eest. Hoidke seade eemal soojusallikatest, näiteks ahjust, tulekahjust või küttekahjust.

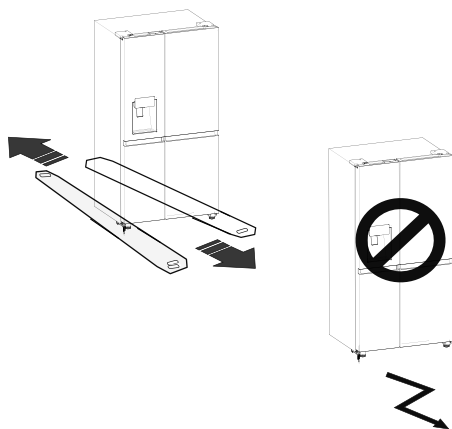
Seadme tasandamine

- Seadme alumise tagumise osa piisavaks tasandamiseks ja õhuringluseks võib olla vaja reguleerida alumisi jalgu. Palun kasutage sobivat mutrivõtit.
- Et uksed sulguksid iseeneslikult, kallutage ülemist osa umbes 15mm või 0,5° võrra tahapoole, keerates reguleeritavaid jalgu.
- Kui soovite seadet liigutada, ärge unustage jalgu tagasi keerata, et seade saaks vabalt veereda. Seadme ümberpaigutamisel paigaldage seade uuesti.



Hoiatus!

Korralikuks paigaldamiseks tuleb see külmkapp asetada kõvast materjalist tasasele pinnale, mis on sama kõrge kui ülejäänud põrandakate. See pind peab olema piisavalt tugev, et toetada täielikult koormatud külmkappi. Rulle, mis ei ole rattad, tuleks kasutada ainult edasi- või tagasilikumiseks. Külmkapi liigutamine külgsuunas võib kahjustada põrandat ja rulle.



Seadme kirjeldus



1. WiFi-moodul
2. Külmiquala LED-tuli
3. Jäämasina esikaane kokkupanek
4. Jääsangi kokkupanek
5. Tuulekanalite kate sügavkülmikus
6. Külmiiku riiul
7. Külmiiku ülemise sahtli katteplaat
8. Külmiiku ülemine sahtlios
9. Külmiiku uks Riikul
10. Külmiiku alumise sahtli katteplaat
11. Külmiiku alumine sahtlios
12. Vasakpoolsed reguleeritavad alumised jalad

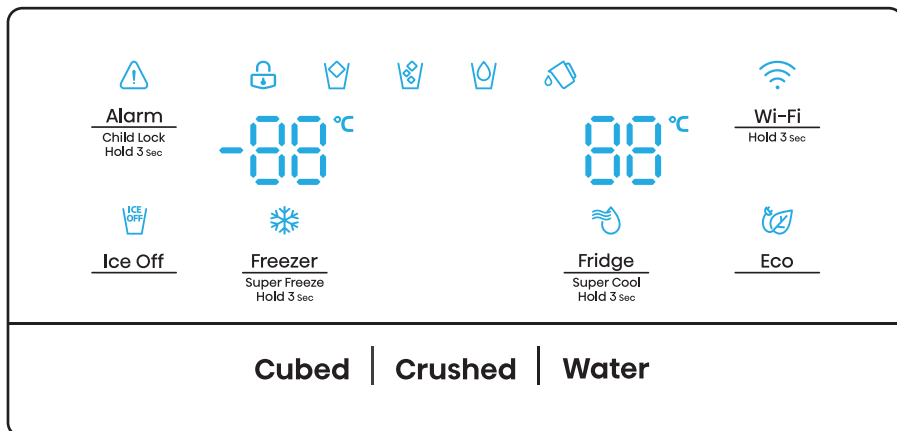
13. Külmiikapi tsooni LED-valgustus
14. Külmiiku ukse riiul
15. Külmiiku riiul
16. Külmiiku tuulekanalite kate
17. Multifunktsionaalne sahtli osa
18. Vee hoiukasti osa
19. Pudeli riiul
20. Külmiikukasti katteplaat
21. Külmiiku ülemine sahtlios
22. Niiskuse reguleerimise katteplaat
23. Külmiiku alumine sahtlios
24. Paremal reguleeritav alumine jalg

Märkus: Meie toodete pideva arengu tõttu võib teie külmiik erineda veidi käesolevast kasutusjuhendist, kuid selle funktsioonid ja kasutusviis jäävad samaks.

Märkus: Selle toote prima energiaühenduse saavutamiseks asetage kõik riiulid, sahtlid oma algsesse asendisse nagu ülaltoodud joonisel.

Ekraanikontrollid

Juhtpaneel koosneb kahest alast. Ülakülje keskel kuvatakse seadme seisundit s, mida ümbritsevad 6 ikooni ning klahvid. Ja alumisel küljel on kolm jäävalmistajaga seotud klahvi.



Märkus:

- Kui seade on sisse lülitatud, põlevad kõik ekraanipaneeli ikoonid 3 sekundiks koos helisignaaliga. Lapselukk on välja lülitatud ja temperatuuri seade pöördub tagasi eelmisse seadistusse.
- Kõik ikoonid, välja arvatud "Cubed", "Crushed" ja "Water", kustuvad tingimusel, et kõik klahvid on ühe minuti jooksul puutumata ja kõik ukсед suletud.
- Juhtpaneel süttib, kui uks on avatud või kui puudutate mõnda nuppu.

Ettevaatust!

Temperatuur tähendab ainult kogu külmkapi keskmist

temperatuuri. Temperatuur iga sektsiooni sees võib erineda paneelil näidatud temperatuurist, sõltuvalt sellest, kui palju toiduaineid hoitakse ja kuhu külmik on paigutatud. Lisaks sellele on tegelik temperatuur kõrgemast ja madalamast ruumist erinev.

MÄRKUS: Külmkapi seadistamine kõrgele temperatuurile kiirendab toidu lagunemist. Toidu optimaalseks säilitamiseks soovitage külmiku esmakordsel käivitamisel seada külmiku temperatuuriks 4°C ja sügavkülmiku temperatuuriks -18°C.



Alarm
Child Lock
Hold 3 sec

"Lastelukk ja uksehäire"

Sellel võtmel on kaks eesmärki:

1. Lapselukk

Vajutage ja hoidke "Alarm" 3 sekundit all, et lukustada kogu juhtpaneel, sealhulgas dosaatori funktsioon. Kui juhtpaneel on lukustatud, süttib ikoon "🔒" ja ükski juhtpaneeli klahvidest ei tööta.

Juhtpaneeli lukustuse avamiseks vajutage ja hoidke uuesti 3 sekundit all nuppu "Alarm".

2. Uksehäire

Külmiku- või sügavkülmiku ukse avamine üle 2 minuti käivitab ukse alarmi. Icoon "⚠️" hakkab vilkuma ja helisignaali heliseb 3 korda minutis. Kui uksehäire ajal puudutada klahvi "Alarm", süttib ikoon "⚠️" ja sumin lõpetab helisemise. Kui kõik ukсед suletakse, kustub ikoon "⚠️" ja sumin lõpetab helisemise. Lisaks sellele lõpetab uksehäire automaatselt 10 minuti pärast.



Eco

"Energiasäästu"

Energiasäästurežiimi sisse- või väljalülitamiseks puudutage seda nuppu. Kui see on sisse lülitatud, süttib Energiasäästu ikoon "🌿".

Külmiku temperatuur lülitub automaatselt 6°C-le, sügavkülmiku temperatuur aga -17°C-le. Kui energiasäästurežiim on välja lülitatud, kustub ikoon.



Ice Off

"Ice Control"

See ikoon "🧊" näitab jäävalmistusfunktsiooni seisundit. Kui see on sisse lülitatud, on jäävalmistusfunktsioon välja lülitatud; kui see on välja lülitatud, on funktsioon sisse lülitatud. Selle funktsiooni saab sisse või välja lülitada, kui puudutada klahvi "Ice Off".

Märkus: Kui ikoon "🧊" on sisse lülitatud, näitab see ainult seda, et jäävalmistusfunktsioon on välja lülitatud, kuid dosaator töötab endiselt.



Fridge
Super Cool
Hold 3 sec

"Külmkapi temperatuuri reguleerimine"

Külmiku temperatuuri seadistamise funktsiooni aktiveerimiseks puudutage klahvi "Fridge". Pärast seda puudutage klahvi pidevalt, temperatuur määratakse vastavalt järgmisele järjestusele:



Vajutage ja hoidke 3 sekundit all klahvi "Fridge", mille järel süttib ikoon "❄️", mis näitab, et külmik töötab režiimis "Super Cool". Selles seisundis on külmiku temperatuur seatud 2°C. Režiim "Super Cool" lülitub automaatselt välja 6 tunni pärast ja külmiku seadistus taastub eelmisele tasemele. Puudutage klahvi "Fridge" või "Eco", et külmik saaks eelnevalt "Super Cool" režiimist välja lülituda.

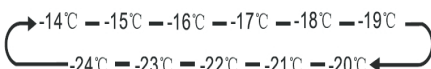
Märkus: Puudutades klahvi "Fridge", lülitub külmkapi seadistus tagasi eelmisse seadistusse, samas kui puudutades klahvi "Eco", töötab külmik "Eco" funktsioonis.



Freezer
Super Freezer
Hold 3 Sec

"Külmkapi temperatuuri reguleerimine"

Puudutage klahvi "Freezer", et aktiveerida sügavkülmiku temperatuuri seadistamise funktsioon. Pärast seda puudutage klahvi pidevalt, temperatuur määratakse vastavalt järgmisele järjestusele:



Vajutage ja hoidke all klahvi "Freezer" 3 sekundit, mille järel süttib ikoon "❄️", mis näitab, et külmik töötab režiimis "Super Freezer". Sellisel juhul on sügavkülmiku temperatuuriks -24°C. Kui soovitakse kasutada andmesildi kohast külmutusvõimsust, lülitage Super Freezer sisse vähemalt 24 tundi enne värskete toodete paigutamist sügavkülmikusse. "Super Freezer" režiim lülitub automaatselt välja 52 tunni möödudes ja sügavkülmiku seadistus taastub eelmisele seadistusele. Puudutage klahvi "Freezer" või "Eco", et külmik saaks eelnevalt "Super Freezer" välja lülitada.

Märkus: Puudutades klahvi "Freezer", lülitub külmkapi seadistus tagasi eelmise seadistusse, samas kui puudutades klahvi "Eco", töötab külmik funktsioonis "Eco".

"Annustamise kontroll"
Kui sügavkülmiku uks on avatud või kui lastelukk on sisse lülitatud, ei tööta dosaator.

Jäätüübi nupu all on valikud "Cubed" ja "Crushed". Vajutage klahvi "Cubed" või "Crushed", et valida väljastatava jää tüüp. Või puudutage nuppu "Water", et aktiveerida veerežiim.

Jää tüübi nupu puudutamisel aktiveerub valitud kuubistatud või purustatud jäärežiim ning kuubistatud "❏" või purustatud "❏" jää ikoon süttib.

Kui jäävajadust ei ole, lülitage funktsioon vee- ja energiakulu säästmiseks välja. (Vt Jääväljalülitamist ülalpool).

Kui vajate vett, puudutage nuppu "water" ja vee ikoon "❏" süttib.



"Veesäilituskasti häire"

Kui veehoidla ei ole õigesti paigaldatud või ei ole paigaldatud, ilmub veehoidla häire. Tühjendage häire, vajutades ja hoides 3 sekundit all nuppu "Eco".

Märkus!

- Kui vett ei väljastata või väljastatakse aeglaselt, kontrollige, kas veehoidla on õigesti paigaldatud või mitte, ja veenduge, et veehoidlas on piisavalt vett.
- Tuli kustub, ilma et vajutaks ühtegi nuppu või ukсед oleksid olnud ühe minuti jooksul suletud.

Wi-Fi-funktsiooni tutvustus

Seda seadet saab nutitelefoni või tahvelarvuti abil kaugjuhtida. Kui seade ei ole koduvõrku ühendatud, toimib see nagu tavaline seade.

Mida on seadme ühendamiseks vaja?

- Kohaliku traadita võrgu (Wi-Fi) signaal peab olema piisavalt tugev kohas, kuhu seade on paigaldatud.
- Koduvõrgu ruuter peab olema ühendatud internetti ja seadme Wi-Fi-funktsioon peab olema aktiveeritud.
- Nutitelefon/tahvelarvuti peab olema ühendatud internetti.
- Nutitelefoni/tahvelarvuti operatsioonisüsteem peab ühilduma ConnectLife'i rakendusega.

KASUTAMISE Wi-Fi TEGEVUS

On kolm WiFi olekut, nagu allpool näidatud, võite aktiveerida näidikuplaadi vastavalt asjakohastele sammudele.

• ÜHENDAGE SEADME Wi-Fi

ühendamine

Pärast Wi-Fi funktsiooni aktiveerimist ühendage seade oma koduse ruuteriga, et ühendada seade ConnectLife'i mobiilirakendusega.

Samm 1: Seadke seade normaalsesse töörežiimi.

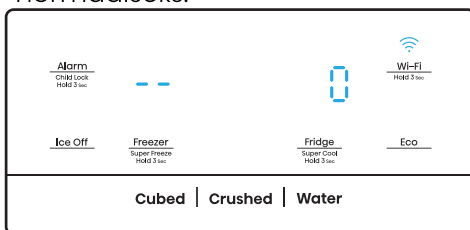
Puudutage Wi-Fi ikooni umbes 3 sekundit. Te sisenete

võrguühenduse menüüsse, kui ekraanile ilmub '---'.

Samm 2: Puudutage 60 sekundi jooksul Fridge klahvi 'O' valimiseks.

Samm 3: Valimisrežiimi kinnitamiseks puudutage Wi-Fi ikooni. Wi-Fi sümbol hakkab vilkuma ja selle seadme võrk on nüüd 5 minuti jooksul ühendamiseks avatud.

Samm 4: Kui Wi-Fi sümbol põleb, tähendab see, et Wi-Fi ühendus on edukas. Ekraan naaseb normaalseks.



● MITME KASUTAJAGA PAARILINE SEADE

Seadme saab siduda oma mobiilseadmega. Lihtsalt siduge teine kasutaja seadmega. See eeldab, et seade on juba varem seadistatud ja ühendatud teie koduvõrku. Kui see ei ole võimalik, minge tagasi ja valige SET UP APPLIANCE (seadme seadistamine).

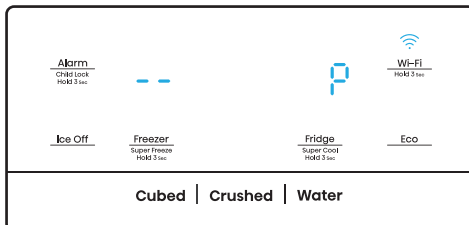
Samm 1: Seadke seade normaalsesse töörežiimi. Puudutage Wi-Fi ikooni umbes 3 sekundit. Te siseneate võrguühenduse menüüsse, kui ekraanile ilmub '---'.

Samm 2: Puudutage 60 sekundi jooksul Fridge klahvi 'P' valimiseks.

Samm 3: Valimisrežiimi kinnitamiseks puudutage Wi-Fi

ikooni. Selle seadme PAIR-võrk on nüüd avatud ühendamiseks, 5 minuti jooksul.

Samm 4: Kui näidik taastub normaalseks, tähendab see, et PAIR-ühendus on õnnestunud.



● LAHTI SIDUDA KÕIK PAARISRAKENDUSED

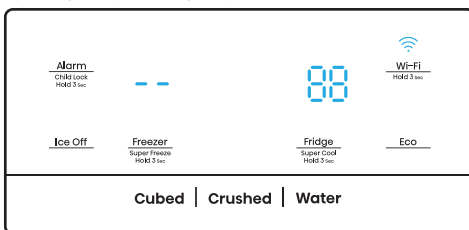
Selle funktsiooni aktiveerimisel kustutatakse seadmesse salvestatud kasutajate andmed ja seade eemaldatakse kõigist paaritatud rakenduse kasutajakontodest.

Samm 1: Seadke seade normaalsesse töörežiimi. Puudutage Wi-Fi ikooni umbes 3 sekundit. Te siseneate võrguühenduse menüüsse, kui ekraanile ilmub '---'.

Samm 2: Puudutage 60 sekundi jooksul Fridge klahvi '88' valimiseks.

Samm 3: Puudutage Wi-Fi-ikooni, et kinnitada valikurežiimi, et realiseerida sidemete lahtisidumine.

Samm 4: Pärast seadme lahtisidumist siseneb see automaatselt jaotusvõrgu olekusse, Wi-Fi ikoon vilgub ja jaotusvõrgu aeg on kuni 5 minutit.



INFORMATSIOON!

Soovitame laadida alla ja installida mobiilirakenduse ning luua ConnectLife'i konto enne, kui proovite seadmega ühendust luua.

ConnectLife'i rakendus

ConnectLife'i rakendus on tasuta allalaaditav Apple App Store'ist või Google Play Store'ist.



ConnectLife'i rakenduse installimine

1. Avage oma telefonis/ tahvelarvutis App Store (Apple'i seadmetes), AppGallery (Huawei seadmetes) või Google Play Store (Android-seadmetes).
2. Otsige üles "ConnectLife"



3. Valige ConnectLife'i rakend ja installige see oma nutitelefonile/tahvelarvutile.

Lisage külmik APPi

1. Valige 'Add appliances' või '+'.
2. Valige 'Refrigerator'.

3. Avage rakenduse kaamera, et skannida seadme SN-kood (vöötkood). 23-bitine vöötkood asub külmiku siseküljel oleva andmeplaadi all.

4. Valige 'SET UP APPLIANCE', järgige juhiseid ja veenduge, et seadme Wi-Fi funktsioon on aktiveeritud, seejärel valige 'Next'.

Märkus: Kui seade on koduvõrku ühendatud ja teised kasutajad soovivad sama seadmega siduda seadmega, saavad nad sidumiseks valida otse 'PAIR APPLIANCE'.

5. Lülitage bluetooth sisse, nagu nõutakse, nüüd kuvatakse teile seade (külmik HIS -XXXX), seejärel valige see.

6. Valige turvaline Wi-Fi valik, sisestage parool ja ühendage.

7. Valige seadme asukoht ja salvestage.

8. Lisamine on edukas, nüüd saate seadet eemalt juhtida.

Märkus!

- Juhtpaneel süttib, kui uks on avatud või kui puudutate mõnda nuppu.
- Tuli kustub, ilma et vajutaks ühtegi nuppu või ukсед oleksid olnud ühe minuti jooksul suletud.
- Kui külmik on sisse lülitatud, põlevad kõik juhtpaneeli ikoonid 3 sekundit ja kõlab helisignaal. Lapselukk on välja lülitatud. Ja temperatuuri seade pöördub tagasi eelmisele seadistusele.
- Kuna rakendust jätkatakse, vaadake tegelikku ekraaniliidest.

Kasutusjuhend:

- Saatesagedusala(d) ja maksimaalne lubatud saatevõimsus töösagedusala(de)s: 2400–2483,5MHz, väiksem või võrdne 20dbm.
- Seda seadet tuleb paigaldada ja kasutada nii, et radiaatori ja teie keha vaheline kaugus on vähemalt 20cm.

Seadme kasutamine

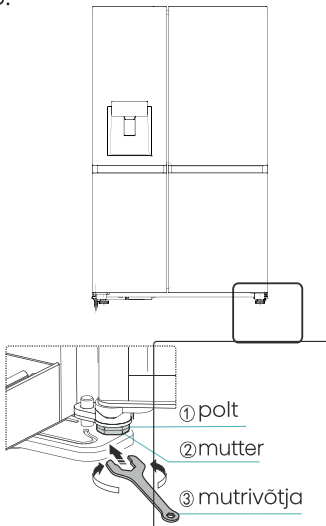
Selles jaotises selgitatakse, kuidas kasutada enamikku kasulikke funktsioone. Soovitame need enne seadme kasutamist hoolikalt läbi lugeda.

1. Reguleerige uks

Kui leiaste, et ukсед ei ole samal tasemel, saate külmiku ukse reguleerimiseks kasutada kruvikeerajat. Ainult külmiku ust saab reguleerida.

Kui sügavkülmiku uks on külmiku uksest kõrgemal. Esmalt võite kasutada mutrivõtit, et keerata poldi vastupäeva alumisel hingel, mis võib külmiku ust tõsta. Kui see on paigas, kasutage mutri lukustamiseks mutrivõtit.

Kui sügavkülmiku uks on külmiku uksest madalamal. Kasutage mutrivõtit, et keerata poldi päripäeva, et külmikapi uks langeks alla. Kui see on paigas, lukustage see.



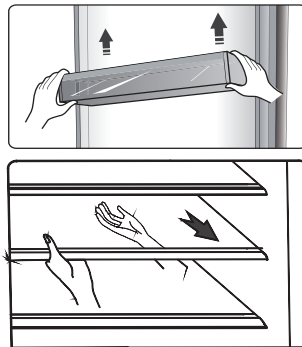
2. Külmikapiosa kasutamine

Külmikapikamber sobib köögiviljade ja puuviljade säilitamiseks. Sees olevad toiduained tuleb hoiustamiseks pakendada, et vältida niiskuse kaotamist või maitse läbilaskmist teistele toiduainetele.

Ettevaatust! Ärge kunagi sulgege külmikapi ust, kui riiulid, kröbinad ja/või teleskoopliugid on välja tõmmatud. See võib kahjustada nii neid kui ka Külmikapi.

Klaasriiulid ja ukseriulid

Külmikusahtlis on mitu klaasriiulit ja mitu erinevat ukseriulit, mis sobivad munade, vedelikkonserve, pudelijookide ja pakendatud toiduainete hoidmiseks. Neid saab vastavalt vajadusele paigutada erinevatele kõrgustele. Kuid ärge paigutage riulitele liiga palju raskeid asju. Enne ukseriuli vertikaalselt üles tõstmist võtke toiduained välja.



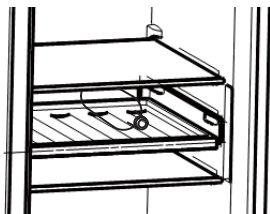
Märkus: Ukseriulid ja riulid saab välja võtta, et neid puhastada.

Kui eemaldate riiuleid, tõmmake neid ettevaatlikult ettepoole, kuni riiul tuleb riiulite juhikutest välja. Riiulite tagasipanekul veenduge, et nende taga ei ole takistusi, ja lükake riiul ettevaatlikult tagasi oma kohale.

Pudeliriiul

See on mõeldud pudeliveini või jookide hoidmiseks.

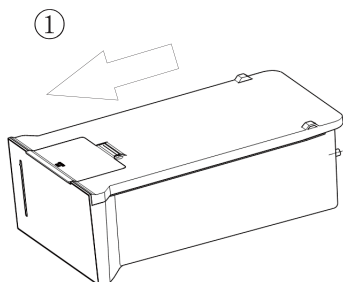
Märkus: Palun kasutage ettevaatlikult, kui eemaldate pudeliveini või -jooke. Riiuli saab välja võtta, et seda puhastada või saate reguleerida, et hoida riiuliruumi kokku.



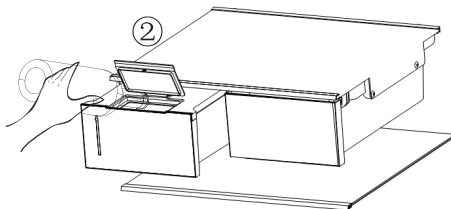
Veemahutuskast

See on mõeldud jäämasina ja veedosaatori veega varustamiseks. Võite vee veehoidlasse vett sisse valada järgmiste sammude abil:

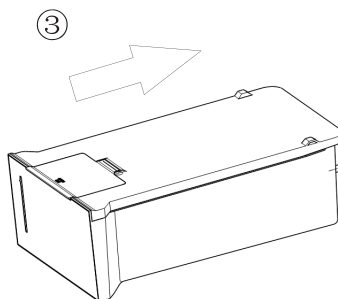
① Tõmmake veehoidla välja.



② Tõstke esiosa väike kate ja seejärel valage otse sisse.



③ Asetage veehoidla tagasi külmkapi riiulile.



Ettevaatust:

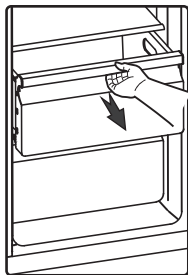
Kui veepaigalduskasti tuleb uuesti täita, tõmmake veepaigalduskast välja ja sisestage see õigesti, et tööhäireid ei tekiks.

Soovitav veekogus ei ole rohkem kui 4,5L.

Pärast veesalvesti uuesti paigaldamist oodake 10 sekundit, et saada esimene veevarustus. Täitke kasti ainult VETT, SODA, JUUSI, MAJU, ALKOHOL jne... ei ole lubatud.

Sahtlid

Need sobivad puuviljade ja köögiviljade hoidmiseks. Ja seda saab välja võtta, et seda puhastada.



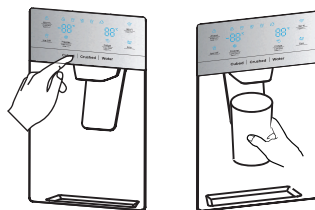
3. Külmkapiirkonna kasutamine

Külmutusosakond sobib sügavkülmutamist vajavate toiduainete, näiteks liha, kala, jäätise ja muude kergesti riknevate toodete säilitamiseks. Ettevaatust! Veenduge, et pudelid ei jääks sügavkülmikusse kauemaks kui vaja, sest külmutamine võib põhjustada pudeli purunemise. Pudelid või konserveeritud vedelikud võivad mahu paisumise tõttu plahvatada ja seetõttu ei tohiks neid sügavkülmikus hoida.

4. Dosaatori kasutamine

Jää või vee tüübi saate valida, puudutades nuppu "Cubed" või "Crushed" või "Water".

Kui olete valinud jää tüübi, vajutage tassiga ettevaatlikult dosaatorit. Jää vabaneb dosaatorist. Veenduge, et tass on dosaatoriga ühel joonel ja jää langeb täpselt tassi.



Märkus:

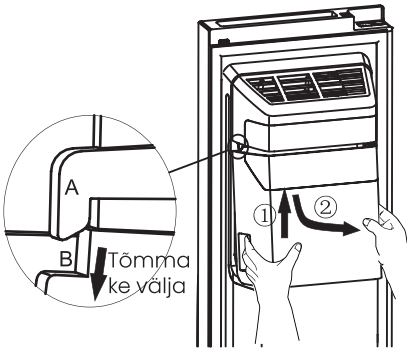
- Kui valite kuubikujäät, kui olete kasutanud funktsiooni Purustatud jää, võib väike kogus purustatud jää jää jääjääk jääda tassi.
- Ärge võtke oma tassi või klaasi pärast vajaliku vee või jää väljastamist kohe dosaatori alt välja. Te peaksite ootama 2 või 3 sekundit, et vältida lekkeid.
- Ärge tõmmake kangi välja, sest see võib kahjustada või murda kangi vedru.
- Ärge väljastage jääd pidevalt kauem kui ühe minuti jooksul tavapärase kasutamise ajal, et vältida jääpurustaja mootori liigset temperatuuri.
- Väljaantav vesi on jahe, mitte jääkül. Kui soovite külmemat vett koos jääga, doseerige kõigepealt jää klaasi ja seejärel täitke see dosaatorist veega.

5. Jäämahuti kasutamine

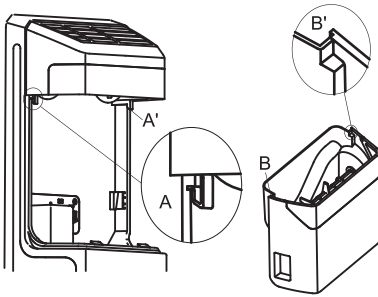
Kui soovite jääpurustit eemaldada: Hoidke käepidet nii, nagu on näidatud alloleval joonisel. Seejärel tõstke üles ja tõmmake jääamber aeglaselt välja, et vältida kahjustusi.

Eemaldamise sammud:

- ① Tõstke jääamber üles.
- ② Tõmmake jääamber aeglaselt välja

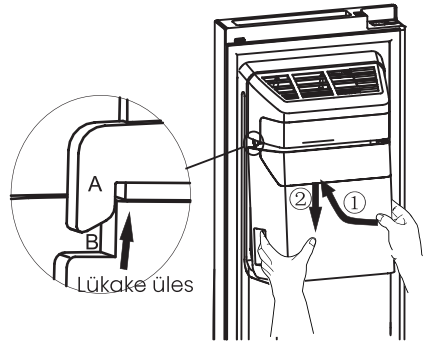


Kui panete selle tagasi, veenduge, et Ice Bucket'i kaks külge (B&B') on kiilunud lukkudesse (A&A').



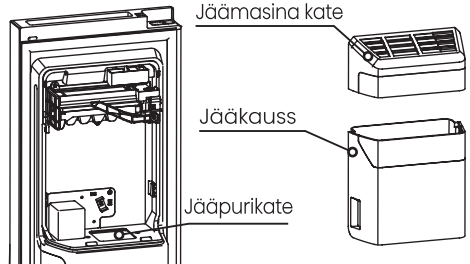
Paigaldamise sammud:

- ① Lükake jääamber üles ja pange jääambri kaks külge (B&B') lukkudesse (A&A') kiiluma.
- ② Tõmmake jääamber alla ja veenduge, et jääamber hoiab kindlalt klambrist kinni.



Märkus!

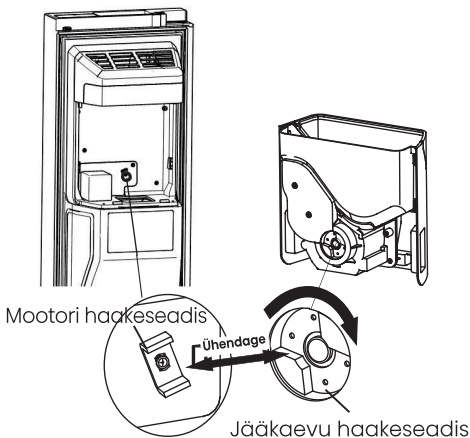
- Kui jäämasin kallab jääd ämbriksse, on kõik helid, mida te kuulete, osa normaalsest toimimisest.
- Kui te ei väljastata jääd pikema aja jooksul, võib jää jääkogumik jääkogumisse kokku klompida. Kui see juhtub, eemaldage kogu jää ja tühjendage ämber.
- Kui lähete pikale puhkusele või ärireisile ja ei kasuta jäädosaatorit mõnda aega, sulgege veeventiil, et vältida lekkeid.
- Kui külmkap on liiga kaua olnud välja lülitatud, sulab jää ämbris ja vesi voolab külmkapist välja põrandale. Selle vältimiseks peaksite kogu jää ämbrist eemaldama.
- Kui jää ei tule välja, kontrollige, kas kurnasse on jäänud jää ja eemaldage see. Või tõmmake jääamber välja ja kontrollige, kas jääkuubikud on kokku klumpinud, seejärel eemaldage need.



- Esimene partii jääkuubikuid pärast paigaldamist võib olla väike, sest õhku on sattunud veesiini. Igasugune õhk puhastatakse tavalise kasutamise käigus. Kui jääkuubikud on endiselt väikesed, kontrollige, kas vesi on liinis ringluses või veeklapp on piisavalt suurelt avatud või kas vesi on korralikult kõrgsurve all.

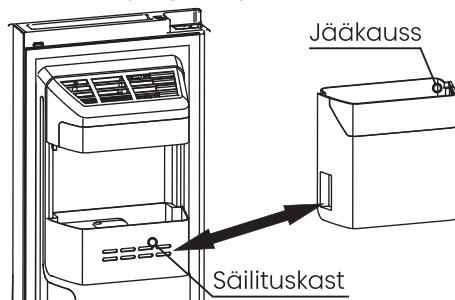
- Jääkannu puhastamiseks peske seda maheda pesuvahendiga, loputage hästi ja kuivatage põhjalikult. Ärge kasutage karmi või abrasiivseid puhastusvahendeid ega lahusteid.

- Enne jääambri tagasipanekut kontrollige, et kaks muhvi oleksid sobiva nurga all, et need oleksid õigesti ühendatud. Kui mitte, siis keerake jääambri muhviühendus õigesse nurka, et see sobiks mootori muhviühendusega.



- Kui soovite rohkem ruumi toiduainete hoiustamiseks, võite asendada jääambri hoiukarbiga. "Ice Off" peaks olema sisse lülitatud, et jäämasin oleks välja lülitatud.

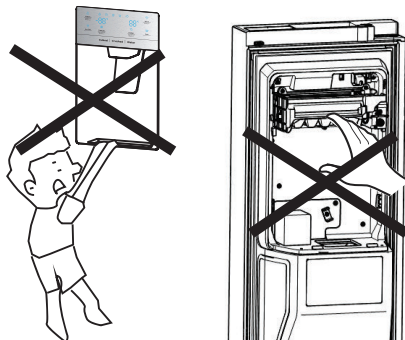
- Säilituskast on valikuline (mitte-kinnitav). Kui toode on selle lisaseadmega varustatud, vaadake järgmisi juhiseid.



Hoiatus!

- Ärge pange oma sõrmi, käsi ega muid sobimatuid esemeid jääpurika või jääpurikaämbriisse. See võib põhjustada kehavigastusi või materiaalselt kahju.

- Ärge lubage lastel riputada jäämahutist välja või riisuda jäähoidikut. See võib põhjustada vigastusi.



- Jäämasina ja veehoidla vahel on veetorustiku ühendus, ärge võtke kogu veevarustussüsteemi ise lahti. Seda on soovitatav teha sobiva kvalifikatsiooniga isikul.

- Ärge kasutage liigset jõudu ukse avamiseks või sulgemiseks, sest muidu võib vesi jäämasinast välja voolata.

Puhastamine ja hooldus

Hügieenilistel põhjustel tuleb seadet (sh välis- ja sisemisi tarvikuid) regulaarselt (vähemalt iga kahe kuu tagant) puhastada.

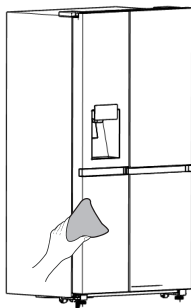
Hoiatus!

Seade ei tohi puhastamise ajal olla ühendatud vooluvõrku. Elektrilöögi oht! Enne puhastamist lülitage seade välja ja tõmmake pistik pistikupesast välja.

Väline puhastamine

Seadme hea väljanägemise säilitamiseks tuleb seda regulaarselt puhastada.

- Pühkige digitaalne paneel ja näidikupaneel puhta pehme lapiga.
- Pihustage vett puhastuslapile, mitte otse seadme pinnale. See aitab tagada niiskuse ühtlase jaotumise pinnale.
- Puhastage ukсед, käepidemed ja kapi pinnad maheda pesuvahendiga ja pühkige seejärel pehme lapiga kuivaks.



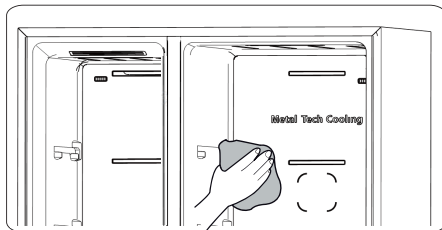
Hoiatus!

- Ärge kasutage teravaid esemeid, sest need võivad pinda kriimustada.
- Ärge kasutage puhastamiseks lahjendit, autopesuvahendit, Cloroxi, eeterlikku õli, abrasiivseid puhastusvahendeid ega orgaanilisi lahusteid, näiteks benseeni. Need võivad kahjustada seadme pinda ja põhjustada tulekahju.

Siseruumide puhastamine

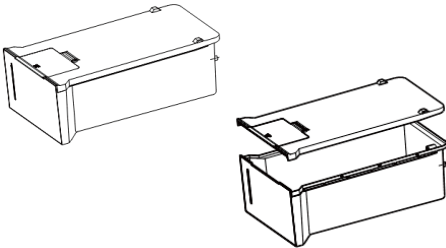
Seadme sisemust tuleb regulaarselt puhastada. Seda on lihtsam puhastada, kui toiduvarud on vähenenud. Põhjalikumaks puhastamiseks võite sahtlid ja riiulid eemaldada. Pühkige sügavkülmiku sisemust nõrga sooda lahusega ja seejärel loputage sooja veega, kasutades selleks väljapressitud käsna või lappi. Enne riiulite ja korvide asendamist pühkige need täielikult kuivaks.

Kuivatage põhjalikult kõik pinnad ja eemaldatavad osad enne nende tagasipanekut.



Veekapi puhastamine

Veesäilituskasti peaksite regulaarselt puhastama. Te võite eemaldada veehoidla kasti mööda horisontaalselt väljapoole ja seejärel võtta kasti kaane lahti. Pühkige kasti ja kaane sisemus nõrga sooda lahusega, seejärel loputage sooja veega, kasutades väljapressitud käsna või lappi, puhastage see uuesti otse joogiveega. Kuivatage põhjalikult kõik pinnad ja eemaldatavad osad enne nende tagasipanekut. Puhastamise lõpetamisel võite veehoidla kasti kokku panna mööda horisontaalset ettepoole.



Kuigi see seade sulatab automaatselt, võib sügavkülmikusahtli siseseintele tekkida härmatuskihi, kui sügavkülmiku uks on sageli avatud või seda hoitakse liiga kaua lahti. Kui külm on liiga paks, valige aeg, mil sügavkülmik on peaaegu tühi, ja toimige järgmiselt:

1. Eemaldage olemasolevad toidu- ja tarvikukorvid, ühendage seade vooluvõrgust lahti ja jätke ukсед avatuks. Protsessi kiirendamiseks ventileerige ruumi põhjalikult.
2. Kui sulatamine on lõppenud, puhastage sügavkülmik nagu eespool kirjeldatud.

Hoiatus!

Ärge kasutage teravaid esemeid, et eemaldada külmutusruumist härmatis. Alles pärast seda, kui sisemus on täielikult kuivanud, tuleb seade uuesti sisse lülitada ja uuesti vooluvõrku ühendada.

Uksetihendite puhastamine

Hoolitsege selle eest, et uksetihendid oleksid puhtad. Kleepuvad toiduained ja joogid võivad tihendid kapi külge kleepuda ja ukse avamisel rebeneda. Peske tihendit maheda pesuvahendi ja sooja veega. Loputage ja kuivatage see pärast puhastamist põhjalikult.

Hoiatus!

Alles pärast seda, kui ukse tihendid on täielikult kuivanud, tohib seadme sisse lülitada.

LED-tulede väljavahetamine

Hoiatus: LED-valgusti tuleb asendada pädeva isiku poolt. Kui LED-tuli on kahjustatud, järgige alljärgnevat samm:

1. Tõmmake seade vooluvõrgust välja.
2. Eemaldage valguse kate, tõstes ja tõmmates LED-valgusti välja.
3. Hoidke LED-valgustit ühe käega kinni ja tõmmake seda teise käega, vajutades samal ajal pistiku lukustit.
4. Asendage LED-tuli ja klõpsake see õigesti paika ning taastage valguskate.

MÄRKUS:

See toode sisaldab energiatõhususe klassi <G> valgusallikat.

Kasulikud nõuanded ja näpunäited

Energiasäästunipid

Soovitame järgida nõuandeid energia säästmiseks.

- Püüdke vältida ukse pikalt lahti hoidmist, et säästa energiat.
- Veenduge, et seade on eemal kõikidest soojusallikatest (otsene päikesevalgus, elektriahi või pliit jne).
- Ärge seadke temperatuuri külmemaks kui vaja.
- Ärge hoidke seadmes sooja toitu ega aurustuvat vedelikku.
- Asetage seade hästi ventileeritavasse niiskusevabasse ruumi. Lugege peatükki uue seadme paigaldamine.
- Seadme skeemi kirjeldus näitab õiget kombinatsiooni sahtlite, kröbinate ja riiulite jaoks, ärge kohandage kombinatsiooni, kuna see on mõeldud kõige energiatõhusamaks konfiguratsiooniks.

Vihjeid värskete toiduainete külmutamiseks

- Ärge asetage kuuma toitu otse külmikusse või sügavkülmikusse, sisetemperatuur tõuseb, mille tulemusel peab kompressor töötama rohkem ja tarbib rohkem energiat.
- Katke või pakendage toit, eriti kui see on tugeva maitsega.
- Asetage toit korralikult nii, et õhk saaks selle ümber vabalt ringelda.

Vihjeid külmutusseadmete kasutamiseks

- Liha (Kõik liigid): Pakendage toiduained polüetüleenpaberisse ja asetage need klaasriiulile köögiviljasahkli kohal. Järgige alati toidu säilitamisaegu ja tootjate soovitatud kõlblikkusaegu.
 - Keedetud toit, külmad toidud jne: Need peavad olema kaetud ja neid võib asetada mis tahes riiulile.
 - Puuviljad ja köögiviljad: Neid tuleb hoida spetsiaalses sahtlis.
 - Või ja juust: Tuleks pakendada õhukindlalt fooliumisse või kilekotti.
 - Piimapudelid: Peaksid olema kaanega ja neid tuleks hoida ukseahkli.
- ### Vihjed külmutamiseks
- Esmakordsel käivitamisel või pärast kasutusvaheaega laske seadmel vähemalt 2 tundi kõrgematel seadistustel töötada, enne kui panete toiduaineid sügavkülmikusse.
 - Valmistage toiduained väikestes portsjonites, et need saaksid kiiresti ja täielikult külmuda ning et hiljem oleks võimalik ainult vajalik kogus üles sulatada.
 - Pakendage toit õhukindlalt alumiiniumfooliumisse või polüetüleenist toidupakenditesse.
 - Ärge laske värsket, külmutamata toitu juba külmutatud toiduga kokku puutuda, et vältida patoloogilist sulatamist.

- Soovitatav on märgistada ja dateerida iga külmutatud pakend, et jälgida säilitamisaega.

Näpunäiteid külmutatud toidu säilitamiseks

- Veenduge, et külmutatud toitu on toidukaupleja poolt õigesti ladustatud.
- Pärast sulatamist rikneb toit kiiresti ja seda ei tohiks uuesti külmutada.

Ärge ületage toidu tootja poolt märgitud säilitamisperioodi.

Seadme väljalülitamine

Kui seade tuleb pikemaks ajaks välja lülitada, tuleb seadme hallituse tekkimise vältimiseks võtta järgmised meetmed.

1. Eemaldage kõik toiduained.
2. Eemaldage toitepistik pistikupesast.
3. Puhastage ja kuivatage seadme sisemus põhjalikult.
4. Veenduge, et kõik ukсед oleksid veidi lahti kiilunud, et õhk saaks ringelda.

Veaotsing

Kui teil tekib seadmega probleem või olete mures, et seade ei tööta õigesti, saate enne teenindusse kutsumist teha mõned lihtsad kontrollid, vt allpool. Enne hoolduse kutsumist võite teha mõned lihtsad kontrollid vastavalt sellele jaotisele.

Hoiatus! Ärge püüdke seadet ise parandada. Kui probleem püsib ka pärast allpool nimetatud kontrollide tegemist, võtke ühendust kvalifitseeritud elektrikuga, volitatud hooldustehniku või kauplusega, kust te toote ostsite.

Probleem	Võimalik põhjus ja lahendus
Seade ei tööta korralikult	Kontrollige, kas toitejuhe on korralikult pistikupessa ühendatud.
	Kontrollige vooluvõrgu kaitsme või vooluahelat, vajadusel vahetage see välja.
	Ümbritseva keskkonna temperatuur on liiga madal. Proovige selle probleemi lahendamiseks seada kambri temperatuur külmemaks.
	On normaalne, et sügavkülmik ei tööta automaatse sulatamistsükli ajal või lühikest aega pärast seadme sisselülitamist, et kaitsta kompressorit.
Kambritest lähtuv lõhn	Sisustus võib vajada puhastamist.
	Mõned toiduained, konteinerid või pakendid põhjustavad lõhnu.
Seadmest lähtuv müra	Alljärgnevad helid on täiesti tavalised: <ul style="list-style-type: none"> • Kompressori töömüra. • Õhuliikumismüra, mis pärineb väikese ventilaatori mootorist sügavkülmikus või muudes kambrites. • Vee keemisele sarnane gurisenev heli. • Poppav müra automaatse sulatamise ajal. • Naksuv müra enne kompressori käivitumist.
	Muud ebataavalised müra on tingitud alljärgnevatest põhjustest ja võivad vajada kontrollimist ja meetmete võtmist: Kapp ei ole tasane. Seadme tagakülg puudutab seina. Pudelid või mahutid koputavad üksteise vastu.

Mootor töötab pidevalt	<p>See on normaalne, et mootori heli on sageli kuulda, see peab järgmistel asjaoludel rohkem jooksma:</p> <ul style="list-style-type: none"> • Temperatuuri seadistus on seatud vajalikust külmemaks. • Seadmes on hiljuti hoitud suur kogus sooja toitu. • Temperatuur väljaspool seadet on liiga kõrge. • Uksed hoitakse liiga kaua või liiga tihti lahti. • Pärast seadme paigaldamist või kui see on pikka aega välja lülitatud.
Ruumis tekib külmakiht	<p>Kontrollige, et toiduained ei blokeeriks õhu väljalaskeava ja veenduge, et toiduained on seadme sees piisavalt ventileeritud. Veenduge, et ust saab täielikult sulgeda. Härmalise eemaldamiseks vaadake peatükki puhastamine ja hooldus.</p>
Temperatuur seadme sees on liiga soe	<p>Võimalik, et olete jätnud uksed liiga pikalt või liiga sageli lahti; või uksi hoiab lahti mõni takistus; või seade on paigutatud nii, et külgedel, taga ja üleval ei ole piisavalt ruumi.</p>
Temperatuur seadme sees on liiga külm	<p>Suurendage temperatuuri, järgides peatükki "Ekraanikontrollid".</p>
Uste ei saa kergesti sulgeda	<p>Kontrollige, kas külmkapi ülemine osa on 10-15mm tagasi kallutatud, et uksed sulguksid iseeneslikult, või takistab miski külmkapi sisemuses uste sulgumist.</p>
Vesi tilgub põrandale	<p>Veepann (asub kapi tagumise alumise osa juures) ei pruugi olla korralikult tasandatud või kompressorilao ülemise osa all olev äravoolutoru ei pruugi olla õigesti paigutatud, et juhtida vesi sellesse panni, või veevoolutoru on ummistunud. Võimalik, et teil tuleb külmkapp seinast eemale tõmmata, et kontrollida kraanikaussi ja väljalaskeava. Kontrollige, kas külmik on pikka aega välja lülitatud, see võib põhjustada ämbris oleva jää sulamist veeks ja voolamist põrandale.</p>
Valgus ei tööta	<ul style="list-style-type: none"> • LED-tuli võib olla kahjustatud. Vaadake peatükis puhastamine ja hooldus LED-tulede vahetamine. • Juhtimissüsteem on tuled välja lülitanud, kuna ust hoiti liiga kaua lahti, sulgege ja avage uks uuesti, et tuled uuesti sisse lülitada.
Jäät ei väljastata	<ul style="list-style-type: none"> • Kas ootasite pärast veevarustusliini paigaldamist 10 tundi enne jää valmistamist? kui see ei ole piisavalt jahe, võib jää valmistamine võtta kauem aega, näiteks kui see on paigaldatud esimest korda. • Kas veehoidla on täpselt paigaldatud? Veenduge, et veehoidlas on piisavalt vett. • Kas olete käsitsi peatanud jää valmistamise funktsiooni? Veenduge, et olete seadistanud kuubiku- või purustatud

	<p>režiimi sisse.</p> <ul style="list-style-type: none"> • Kas jäämasina ämbris või jääpurikaussis on jää ummistunud? • Kas sügavkülmiku temperatuur on liiga soe? Proovige seadistada sügavkülmiku temperatuur madalamaks.
Veedosaaator ei tööta	<ul style="list-style-type: none"> • Kas veehoidla on täpselt paigaldatud? Veenduge, et veehoidlas on piisavalt vett. • Kas veetoru on katki või paindunud? Veenduge, et veetorustik on vabastatud ja vabastatud mis tahes takistustest. • Kas veepaak on külmkapi temperatuurile liiga madalaks jäätunud? Proovige valida näidikupaneelil soojem seadistus. • Kas veepump töötab?
Kuulete, kuidas vesi külmkapis mullitab	<ul style="list-style-type: none"> • See on normaalne. Mullitamine pärineb külmkapis ringlevast jahutusvedelikust.

Seadme kõrvaldamine

Selle seadme kõrvaldamine olmejäätmetena on keelatud.


Pakendimaterjalid

Ringlussevõtu sümboliga varustatud pakendimaterjalid on taaskasutatavad. Heitke pakend taaskasutamiseks sobivasse jäätmekogumiskonteinerisse.

Enne seadme kõrvaldamist

1. Tõmmake võrgupistik pistikupesast välja.
2. Lõigake toitejuhe ära ja visake see koos võrgupistikuga ära.

Hoiatus! Külmikud sisaldavad isolatsioonis külmutusainet ja gaase. Külmutusaine ja gaasid tuleb kõrvaldada professionaalselt, kuna need võivad põhjustada silmavigastusi või süttimist. Veenduge, et enne nõuetekohast kõrvaldamist ei ole külmutusringi torud kahjustatud.

	<h3>Selle toote õige kõrvaldamine</h3>
	<p>See märgistus näitab, et seda toodet ei tohi kogu ELis koos muude olmejäätmetega ära visata. Et vältida kontrollimatust jäätmete kõrvaldamisest tulenevat võimalikku kahju keskkonnale või inimeste tervisele, taaskasutage seda vastutustundlikult, et edendada materiaalsete ressursside säästvat taaskasutamist. Kasutatud seadme tagastamiseks kasutage tagastus- ja kogumissüsteeme või võtke ühendust jaemüüjaga, kust toode osteti. Nemad võivad selle toote keskkonnaohutuks ringlussevõtuks vastu võtta.</p>

Toiduainete saastumise vältimiseks järgige järgmisi juhiseid

-Ukse pikemaajaline avamine võib põhjustada temperatuuri olulist tõusu seadme ruumides.

-Puhastage regulaarselt pindu, mis võivad toiduga kokku puutuda, ja juurdepääsetavaid äravoolusüsteeme.

-Hoidke toorest liha ja kala külmkapis sobivas mahutis, nii et see ei puutuks kokku ega tilguks teistele toiduainetele.

-Kahe täрни sügavkülmutatud toiduosakonnad sobivad eelkülmutatud toidu säilitamiseks, jäätise säilitamiseks või valmistamiseks ning jääkuubikute valmistamiseks.

-Ühe-, kahe- ja kolmetärnioskonnad ei sobi värsket toidu külmutamiseks.

Tellige	Lahtrite tüüp	Sihttemperatuur [°C]	Sobiv toit
1	Külmik	+2~ +8	Munad, keedetud toit, pakendatud toit, puu- ja köögiviljad, piimatooted, koogid, joogid ja muud toidud, mis ei sobi külmutamiseks.
2	(***)*-Külmik	≤ -18	Mereannid (kala, krevetid, karbid), mageveekogude veesaadused ja lihatooted (soovitav aeg on 3 kuud - toiteväärtused ja maitse vähenevad aja jooksul), sobivad külmutatud värsketele toiduainetele.
3	***-Külmik	≤ -18	Mereannid (kala, krevetid, karbid), mageveekogude tooted ja lihatooted (soovitav aeg on 3 kuud - toiteväärtused ja maitse vähenevad aja jooksul). Ei sobi värskete toitude vabakülmutamiseks.
4	** -Külmik	≤ -12	Mereannid (kala, krevetid, karbid), mageveekogude tooted ja lihatooted (soovitav aeg on 2 kuud - toiteväärtused ja maitse vähenevad aja jooksul). Ei sobi värskete toitude vabakülmutamiseks.
5	*-Külmik	≤ -6	Mereannid (kala, krevetid, karbid), mageveekogude tooted ja lihatooted (soovitav aeg on 1 kuu - toiteväärtused ja maitse vähenevad aja jooksul). Ei sobi värskete toitude vabakülmutamiseks.
6	0-tärniline	-6~ 0	Värsket sealih, veiseliha, kala, kana, mõned pakendatud töödeldud toidud jne. (soovitav süüa sama päeva jooksul, soovitatavalt mitte hiljem kui 3 päeva). Osaliselt pakendatud/pakendatud ja kapseldatud töödeldud toiduained (mittekülmutatud toiduained).
7	Jahutus	-2~ +3	Värsket/külmutatud sealih, veiseliha, kana, mageveekogude tooted jne (7 päeva alla 0° C ja üle 0° C soovitatakse tarbida sama päeva jooksul, soovitatavalt mitte kauem kui 2 päeva). Mereannid (alla 0° C 15 päeva, üle 0° C ei soovitata säilitada)

8	Värske toit	0~+4	Värske sealiha, veiseliha, kala, kana, keedetud toit jne. (soovitav süüa sama päeva jooksul, soovitatavalt mitte rohkem kui 3 päeva jooksul)
9	Vein	+5~+20	punane vein, valge vein, vahuvein jne.

Märkus: palun hoidke erinevaid toiduaineid vastavalt ostetud toodete lahtritele või säilitamise sihttemperatuurile.

- Kui külmutusseade jääb pikemaks ajaks tühjaks, lülitage see välja, sulatage, puhastage, kuivatage ja jätke uks lahti, et vältida hallituse tekkimist seadmes.

Veedsaatori puhastamine (spetsiaalselt veedsaatoriga toodete jaoks):

Puhastage veepaagid, kui neid ei ole 48h jooksul kasutatud; loputage veevarustusega ühendatud veesüsteemi, kui vett ei ole 5 päeva jooksul võetud.

HOIATUS! Toidud tuleb enne külmikusse paigutamist pakendada kottidesse ja vedelikud pudelitesse või konteineritesse, et vältida probleemi, et toote konstruktsiooni struktuuri ei ole lihtne puhastada.

Hisense

life reimagined

LIETOTĀJA LIETOŠANAS PAMĀCĪBA

Pirms ierīces lietošanas rūpīgi izlasiet šo rokasgrāmatu un saglabājiet to turpmākai atsaucei.

RS818N4TIF RS818N4TIE RS818N4TFE

LV

Latviski

Saturs

Drošības un brīdinājuma informācija	2	Ierīces lietošana	18
Jaunās ierīces uzstādīšana	8	Tīrīšana un kopšana	23
Ierīces apraksts	10	Noderīgi padomi un ieteikumi	25
Displeja vadības elementi	11	Problēmu novēršana	27
		Ierīces iznīcināšana	29



Drošības un brīdinājuma informācija

Jūsu drošībai un pareizai lietošanai pirms ierīces uzstādīšanas un pirmās lietošanas uzmanīgi izlasiet šo lietošanas pamācību, tostarp tajā sniegtos padomus un brīdinājumus. Lai izvairītos no nevajadzīgām kļūdām un nelaimes gadījumiem, ir svarīgi pārliecināties, ka visas personas, kas lieto ierīci, ir rūpīgi iepazinušās ar tās darbību un drošības funkcijām. Saglabājiet šo instrukciju un pārliecinieties, ka tā paliek kopā ar ierīci, ja tā tiek pārvietota vai pārdota, lai ikviens, kas to izmantos visā tās lietošanas laikā, būtu pienācīgi informēts par tās lietošanu un drošības norādījumiem.

Dzīvības un īpašuma drošībai ievērojiet šajās lietošanas instrukcijās norādītos piesardzības pasākumus, jo ražotājs nav atbildīgs par nolaidības dēļ nodarītiem bojājumiem.

Drošība bērniem un citām neaizsargātām personām

• Saskaņā ar EN standartu

Šo ierīci var lietot bērni vecumā no 8 gadiem un vecāki, kā arī personas ar ierobežotām fiziskajām, maņu vai garīgajām spējām vai pieredzes un zināšanu trūkumu, ja tām ir nodrošināta uzraudzība vai instrukcijas par ierīces lietošanu drošā veidā un tās izprot ar to saistītos apdraudējumus. Bērni nedrīkst spēlēties ar ierīci. Bērni bez uzraudzības nedrīkst veikt tīrīšanu un lietotāja apkopi.

Saskaņā ar IEC standartu

Šo ierīci nav paredzēts lietot personām (tostarp bērniem) ar ierobežotām fiziskajām maņu vai garīgajām spējām vai bez pieredzes un zināšanām, ja vien par viņu drošību atbildīgā persona nav sniegusi uzraudzību vai norādījumus par ierīces lietošanu.

-
- Uzglabāt visu iepakojumu bērniem nepieejamā vietā, jo pastāv nosmakšanas risks.
 - Ja atbrīvojaties no ierīces, izvelciet kontaktdakšu no kontaktligzdas, pārgrieziet savienojuma kabeli (pēc iespējas tuvāk ierīcei) un noņemiet durtiņas, lai nepieļautu, ka bērni rotaļājoties gūst elektriskās strāvas triecienu vai aizveras tās iekšpusē.
 - Ja ar šo ierīci ar magnētisko durvju blīvējumu paredzēts nomainīt vecāku ierīci, kurai durvīm vai vākam ir atsperu slēdzene, pirms vecās ierīces izmešanas pārliedzinieties, ka atsperu slēdzene nav izmantojama. Tas novērsīs iespēju, ka tā var kļūt par nāves lamatām bērnam.

Vispārējā drošība



- **BRĪDINĀJUMS**— Šī ierīce ir paredzēta lietošanai mājāsaimniecībā un līdzīgos nolūkos, piemēram
 - darbinieku virtuves telpās, veikalos, birojos un citās darba telpās;
 - saimniecībās un klientiem viesnīcās, moteļos un citās dzīvojamās telpās;
 - guļamistabas un brokastu telpās;
 - ēdināšanas un tamlīdzīgi ar mazumtirdzniecību nesaistīti lietojumi.
- **BRĪDINĀJUMS** — Uzpildiet tikai ar dzeramo ūdeni.
- **BRĪDINĀJUMS** — Šajā ierīcē nedrīkst uzglabāt sprādzienbīstamas vielas, piemēram, aerosola baloniņus ar uzliesmojošu propelentu.
- **BRĪDINĀJUMS** — Ja ir bojāts barošanas vads, lai izvairītos no apdraudējuma, tas jānomaina ražotājam, tā servisa pārstāvim vai līdzīgi kvalificētām personām.
- **BRĪDINĀJUMS** — Ventilācijas atveres ierīces korpusā vai iebūvētajā konstrukcijā nedrīkst būt aizsprostotas.
- **BRĪDINĀJUMS** — Atkausēšanas procesa paātrināšanai neizmantojiet mehāniskas ierīces vai citus līdzekļus, izņemot ražotāja ieteiktos.
- **BRĪDINĀJUMS** — Nebojājiet aukstumnesēja kontūru.
- **BRĪDINĀJUMS** — Nelietojiet elektroierīces ierīces pārtikas uzglabāšanas nodalījumos, ja vien tās nav ražotāja

ieteiktā tipa.

- **BRĪDINĀJUMS** — Aukstumnesējs un izolācijas gāze ir uzliesmojošas. Izmetot ierīci, to drīkst darīt tikai pilnvarotā atkritumu iznīcināšanas centrā. Nepakļaujiet ierīci liesmas iedarbībai.
- **BRĪDINĀJUMS** — Novietojot ierīci, pārliecinieties, vai nav iesprūsts vai bojāts barošanas vads.
- **BRĪDINĀJUMS** — Ierīces aizmugurē neizvietojiet vairākas pārnēsājamas kontaktligzdas vai pārnēsājamus barošanas avotus.

Apgaismojuma lampu nomaiņa

- **BRĪDINĀJUMS** — Apgaismojuma lampas lietotājs nedrīkst nomainīt pats! Ja apgaismojuma lampas ir bojātas, sazinieties ar klientu palīdzības dienestu, lai saņemtu palīdzību.

Šis brīdinājums attiecas tikai uz ledusskapjiem, kuros ir apgaismes lampas.

Aukstumnesējs

Ierīces aukstumnesēja kontūrā atrodas aukstumnesējs izobutēns (R600a) – dabasgāze ar augstu vides saderības līmeni, kas tomēr ir uzliesmojoša. Transportējot un uzstādot ierīci, pārliecinieties, ka neviens no aukstumaģenta kontūra sastāvdaļām nav bojāta.

Aukstumnesējs (R600a) ir uzliesmojošs.

- **BRĪDINĀJUMS** — Ledusskapji satur izolācijā esošu aukstuma aģentu un gāzes. Aukstumnesējs un gāzes jāiznīcina profesionāli, jo tās var izraisīt acu traumas vai aizdegšanos. Pirms atbilstošas utilizācijas pārliecinieties, ka dzesēšanas šķidrums kontūra caurules nav bojātas.



BRĪDINĀJUMS: Ugunsgrēka / uzliesmojošu materiālu risks

Ja aukstumnesēja ķēde tiek bojāta:

- Izvairieties no liesmu un aizdegšanās avotu atvēršanas.
- Rūpīgi izvēdiniet telpu, kurā atrodas ierīce.

Ir bīstami mainīt specifikācijas vai jebkādā veidā

pārveidot šo izstrādājumu.

Jebkurš vada bojājums var izraisīt īssavienojumu, ugunsgrēku un/vai elektrošoku.



Elektriskā drošība

1. Strāvas vadu nedrīkst pagarināt.
2. Pārlicinieties, ka strāvas kontaktdakša nav saspiesta vai bojāta. Saspiesta vai bojāta strāvas kontaktdakša var pārkarst un izraisīt ugunsgrēku.
3. Pārlicinieties, ka varat piekļūt ierīces galvenajai kontaktdakšai.
4. Nevelciet galveno kabeli.
5. Ja strāvas kontaktdakšas kontaktlīgza ir vaļīga, neievietojiet strāvas kontaktdakšu. Pastāv elektrošoka vai ugunsgrēka risks.
6. Nedrīkst lietot ierīci bez iekšējā apgaismojuma lampas vāka.
7. Ledusskapi var lietot tikai ar vienfāzes maiņstrāvas 220~240V/50Hz barošanas avotu. Ja sprieguma svārstības lietotāja rajonā ir tik lielas, ka spriegums pārsniedz iepriekš minēto apjomu, drošības labad noteikti lietojiet maiņstrāvu. Automātisko sprieguma regulatoru ar jaudu, kas pārsniedz 350 W, ledusskapim. Ledusskapim jāizmanto speciāla elektriskā kontaktlīgza, nevis ar citām elektroierīcēm kopīga kontaktlīgza. Tās kontaktdakšai jāatbilst kontaktlīgzai ar iezemētu vadu.

Lietošana ikdienā

- Lai sajustu temperatūru un mitrumu ierīces tuvumā un nodrošinātu, ka ierīce darbojas labāk, ārpus ierīces kastes ir pievienots temperatūras un mitruma sensors.
- Ierīcē nedrīkst uzglabāt uzliesmojošas gāzes vai šķidrumus, pastāv sprādziena risks.
- Ierīcē nedrīkst izmantot nekādas elektroierīces (piemēram, elektriskos saldējuma gatavošanas aparātus, mikserus u. c.).
- Atvienojot kontaktdakšu, vienmēr izvelciet kontaktdakšu no tīkla kontaktlīgzas, nevelciet kabeli.
- Nenovietojiet karstus priekšmetus šīs ierīces plastmasas detaļu tuvumā.
- Šo saldēšanas ierīci nav paredzēts izmantot kā

iebūvētu ierīci.

- Nenovietojiet pārtikas produktus tieši pret gaisa izplūdes atveri uz aizmugurējās sienas.
- Fasētus saldētus pārtikas produktus uzglabājiet saskaņā ar saldētu pārtikas produktu ražotāja norādījumiem.
- Stingri jāievēro ierīces ražotāja ieteikumi par uzglabāšanu. Skatiet attiecīgos glabāšanas norādījumus.
- Saldēšanas nodalījumā neielieciet gāzētos vai gāzētos dzērienus, jo tas rada spiedienu uz trauku, kas var izraisīt tā eksploziju, kā rezultātā ierīce var tikt bojāta.
- Saldēti pārtikas produkti var izraisīt apsaldējumus, ja tos patērē tieši no saldētavas nodalījuma.
- Nenovietojiet ierīci tiešos saules staros.
- Sargājiet no ierīces degošas sveces, lampas un citus priekšmetus ar atklātu liesmu, lai aparāts neaizdegtos.
- Ierīce ir paredzēta pārtikas produktu un/vai dzērienu uzglabāšanai parastā mājstarpniecībā, kā paskaidrots šajā lietošanas instrukcijā. Ierīce ir smaga. To pārvietojot, jāievēro piesardzība.
- Neizņemiet un nepieskarieties priekšmetiem no saldētavas nodalījuma, ja jūsu rokas ir mitras/mitras, jo tas var izraisīt ādas nobrāzumus vai apsaldējumus/saldētavas apdegumus.
- Nekad neizmantojiet pamatni, atvilktnes, durvis u. c., lai uz tām stāvētu vai izmantotu kā balstu.
- Sasaldētus pārtikas produktus nedrīkst atkārtoti sasaldēt pēc to atkausēšanas.
- Nelietojiet ledus pankūkas vai ledus gabaliņus tieši no saldētavas, jo tas var izraisīt mutes un lūpu apdegumus, kas radušies sasalstot.
- Lai izvairītos no priekšmetu krišanas un traumām, gūšanas vai ierīces bojājumu nodarīšanas, nepārslogojiet durvju plauktus un nenovietojiet pārāk daudz pārtikas produktu saldētavas atvilktnēs.

uzmanību!

Kopšana un tīrīšana

- Pirms apkopes izslēdziet ierīci un atvienojiet strāvas kontaktdakšu no tīkla kontaktligzdas.
- Netīriet ierīci ar metāla priekšmetiem, tvaika tīrītāju, ēteriskajām eļļām, organiskajiem šķīdinātājiem vai abrazīviem tīrīšanas līdzekļiem.
- Neizmantojiet asus priekšmetus, lai no ierīces noņemtu sasalumu. Izmantojiet plastmasas skrāpi.

Uzstādīšana Svarīgi!

- Rūpīgi izpildiet šajā rokasgrāmatā sniegtos norādījumus elektrības pieslēgšanai.
Izsaiņojiet ierīci un pārbaudiet, vai uz tās nav bojājumu.
- Neieslēdziet ierīci, ja tā ir bojāta. Par iespējamiem bojājumiem nekavējoties ziņojiet vietā, kur ierīci iegādājāties. Šādā gadījumā saglabājiet iepakojumu.
- Pirms ierīces pieslēgšanas ieteicams nogaidīt vismaz četras stundas, lai kompresorā varētu atkal ieplūst eļļa.
- Ap ierīci ir jānodrošina pietiekama gaisa cirkulācija, ja tā nenotiek, tas izraisa pārkaršanu. Lai nodrošinātu pietiekamu ventilāciju, ievērojiet uzstādīšanai atbilstošos norādījumus.
- Ja iespējams, izstrādājuma aizmugurējā daļa nedrīkst atrasties pārāk tuvu sienai, lai izvairītos no pieskaršanās siltām daļām (kompresors, kondensators) vai to aizķeršanās, lai novērstu ugunsgrēka risku, ievērojiet uzstādīšanai atbilstošās instrukcijas.
- Ierīci nedrīkst novietot tuvu radiatoriem vai plītim.
- Pēc ierīces uzstādīšanas pārlicinieties, vai ir nodrošināta piekļuve elektrotīkla kontaktdakšai.

Servisa vietne

- Jebkādi elektroinstalācijas darbi, kas nepieciešami ierīces apkopei, jāveic kvalificētam elektriķim vai kompetentai personai.
- Šī izstrādājuma apkope jāveic autorizētā servisa centrā, un jāizmanto tikai oriģinālās rezerves daļas.
 - 1) Ja ierīce ir bezaizsalšanas ierīce.
 - 2) Ja ierīcē ir saldētavas nodaļījums.

Piezīme: Bērniem vecumā no 3 līdz 8 gadiem ir atļauts iekraut un izkraut saldēšanas ierīces. (Šis punkts attiecas tikai uz ES reģionu.)

Jaunās ierīces uzstādīšana

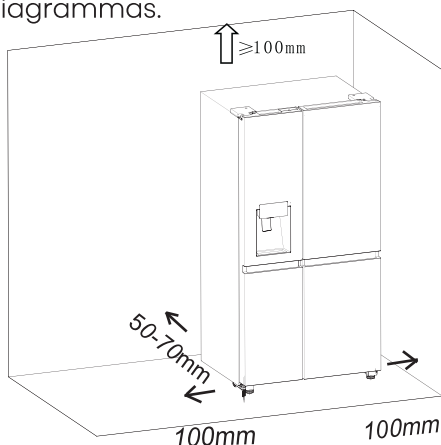
Pirms ierīces pirmās lietošanas reizes jāiepazīstas ar šādiem padomiem.

Ierīces ventilācija

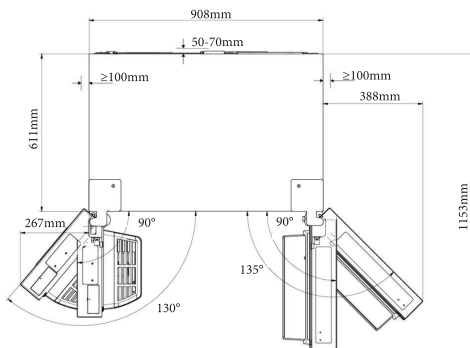


Lai uzlabotu dzesēšanas sistēmas efektivitāti un taupītu enerģiju, ir jāuztur laba ventilācija ap ierīci siltuma izkliedēšanai. Šā iemesla dēļ ap ledusskapi ir jābūt pietiekami daudz brīvas vietas.

Ieteicams: Ieteicams, lai no ierīces aizmugures līdz sienai būtu 50–70mm brīvas vietas, vismaz 100mm no tās augšdaļas, vismaz 100mm no tās sāniem līdz sienai un brīva vieta priekšā, lai saldētavas durvis varētu atvērt 130° un ledusskapja durvis 135°. Skatīt turpmāk dotajās diagrammās. Lūdzu, skatiet tālāk redzamās diagrammas.



Attiecīgā informācija (mm)



Piezīme:

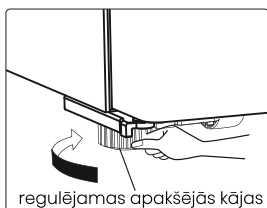
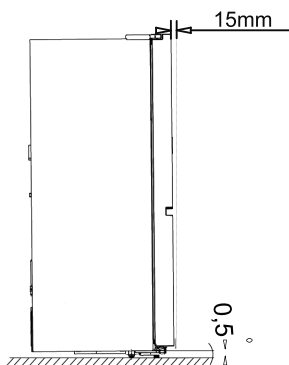
- Šī ierīce labi darbojas attiecīgajā klimata klasē, lūdzu, skatiet datu plāksnīti. Tā var nedarboties pareizi, ja ilgstoši tiek atstāta temperatūrā, kas ir augstāka vai zemāka par norādīto diapazonu.

Klimata klase	Apkārtojama temperatūra
SN	+10°C līdz +32°C
N	+16°C līdz +32°C
ST	+16°C līdz +38°C
T	+16°C līdz +43°C

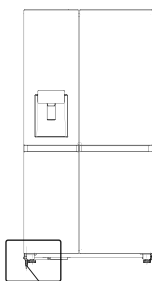
- Lai izvairītos no liela mitruma bojājumiem, novietojiet ierīci sausā vietā.
- Sargājiet ierīci no tiešiem saules stariem, lietus vai sala. Novietojiet ierīci tālu no karstuma avotiem, piemēram, krāsnīm, ugunīm vai sildītājiem.

Ierīces nolīdzināšana

- Lai nodrošinātu pietiekamu izlīdzināšanu un gaisa cirkulāciju ierīces aizmugurējā apakšējā daļā, var būt nepieciešams noregulēt apakšējās kājas. Lūdzu, izmantojiet piemērotu uzgriežņu atslēgu.
- Lai durvis varētu pašaizvērties, pagriežot regulējamās kājas, nolieciet augšējo daļu atpakaļ par aptuveni 15mm jeb $0,5^\circ$.
- Kad vēlaties pārvietot ierīci, atcerieties pagriezt kājas atpakaļ uz augšu, lai ierīce varētu brīvi ripot. Pārvietojot ierīci, uzstādiet to no jauna.

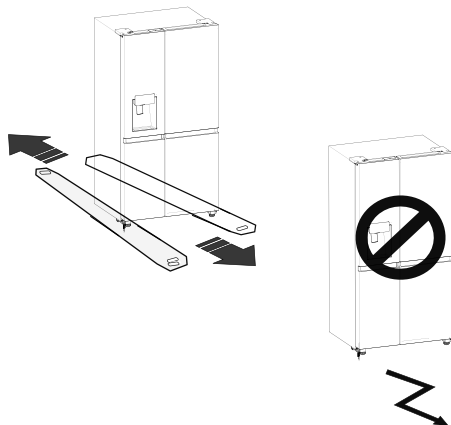


regulējamās apakšējās kājas



Brīdinājums!

Lai nodrošinātu pareizu uzstādīšanu, šis ledusskapis jānovieto uz līdzenas cietā materiāla virsmas, kas ir tādā pašā augstumā kā pārējais grīdas segums. Šai virsmai jābūt pietiekami izturīgai, lai tā varētu noturēt pilnībā piekrautu ledusskapi. Rullīšus, kas nav riteņi, drīkst izmantot tikai kustībai uz priekšu vai atpakaļ. Pārvietojot ledusskapi uz sāniem, var sabojāt grīdu un rullīšus.



Ierīces apraksts



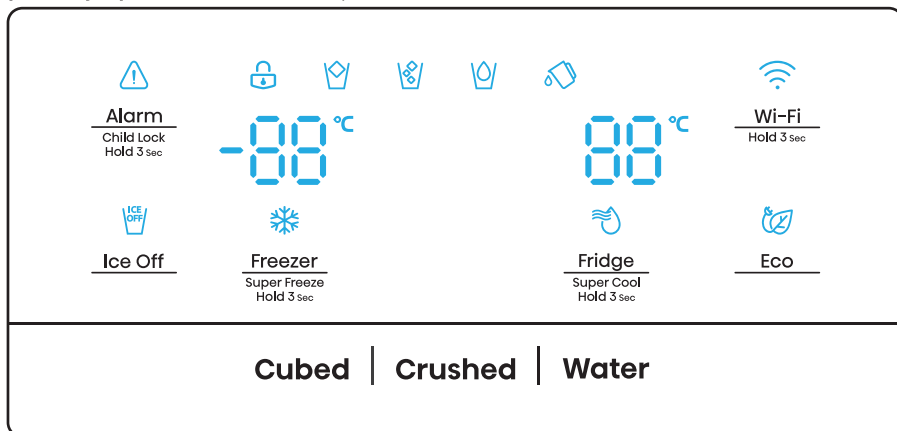
- | | |
|--|--|
| 1. WiFi modulis | 13. Ledusskapja zonas LED apgaismojums |
| 2. Saldētavas zonas LED gaismā | 14. Ledusskapja durvju statīvs |
| 3. Ledus ģeneratora priekšējā vāka bloks | 15. Ledusskapja plaukts |
| 4. Ledus spaiņa mezgls | 16. Vēja kanāla vāks ledusskapī |
| 5. Vēja kanāla vāks saldētavā | 17. Daudzfunkcionālā atvilktnes daļa |
| 6. Saldētavas plaukts | 18. Ūdens uzglabāšanas kastes daļa |
| 7. Saldētavas augšējās atvilktnes vāka plāksne | 19. Pudeļu statīvs |
| 8. Saldētavas augšējā atvilktnē | 20. Krispera kastes vāka plāksne |
| 9. Saldētavas durvju tvertne | 21. Ledusskapja augšējā atvilktnē |
| 10. Saldētavas apakšējās atvilktnes vāka plāksne | 22. Mitruma kontroles vāka plāksne |
| 11. Saldētavas apakšējā atvilktnē | 23. Ledusskapja apakšējā atvilktnē |
| 12. Kreisās regulējamās apakšējās kājas | 24. Labās regulējamās apakšējās kājas |

Piezīme: Sakarā ar mūsu produktu pastāvīgu attīstību, jūsu ledusskapis var nedaudz atšķirties no šīs lietošanas instrukcijas, taču tā funkcijas un izmantošana paliek nemainīga.

Piezīme: Lai iegūtu vislabāko šī izstrādājuma energoefektivitāti, lūdzu, novietojiet visus plauktus, atvilktnes to sākotnējā pozīcijā, kā attēlā iepriekš.

Displeja vadības elementi

Vadības panelis sastāv no divām daļām. Augšējā paneļa vidū ir redzams ierīces stāvoklis, ko ieskauj 6 ikonas, kā arī taustiņi. Savukārt apakšējā pusē ir trīs taustiņi, kas saistīti ar ledus ražotni.



Piezīme:

- Kad ierīce ir ieslēgta, visas ikonas uz displeja paneļa iedegas uz 3 sekundēm un atskan skaņas signāls. Bērnu slēdzene ir izslēgta, un temperatūras iestatījums atgriežas pie iepriekšējā iestatījuma.
- Visas ikonas, izņemot "Cubed", "Crushed" un "Water", izslēdzas, ja visi taustiņi nav skarti un visas durvis ir aizvērtas vienu minūti.
- Vadības panelis iedegsies, kad durvis būs atvērtas vai jūs pieskarsieties jebkurai pogai.

Uzmanību!

Temperatūra nozīmē tikai vidējo temperatūru visā ledusskapja korpusā.

Temperatūra katrā nodalījumā var atšķirties no temperatūras, kas parādās uz paneļa, atkarībā no tā, cik daudz pārtikas produktu tiek uzglabāts un kur ledusskapis ir novietots. Turklāt faktiskā temperatūra no augstākās telpas un apakšējās telpas būs atšķirīga.

PIEZĪME: Iestatot ledusskapja darbību augstā temperatūrā, paātrināsies pārtikas sabrukšana. Lai nodrošinātu optimālu pārtikas produktu saglabāšanu, iesakām, pirmo reizi iedarbinot ledusskapi, ledusskapja temperatūru iestatīt uz 4°C, bet saldētavas temperatūru – uz -18°C.



Alarm
Child Lock
Hold 3 Sec

"Bērnu slēdzene un durvju signalizācija"

Šī atslēga kalpo diviem mērķiem:

1. Bērnu slēdzene

Lai bloķētu vadības paneli, ieskaitot dozatora funkciju, nospiediet un turiet "Alarm" 3 sekundes. Ja vadības panelis ir bloķēts, iedegas ikona "🔒", un neviens no vadības paneļa taustiņiem nedarbojas.

Lai atbloķētu vadības paneli, vēlreiz nospiediet un 3 sekundes turiet nospiešu "Alarm".

2. Durvju trauksmes signalizācija

Atverot ledusskapja durvis vai saldētavas durvis ilgāk par 2 minūtēm, ieslēdzas durvju trauksme. Ikona "⚠️" sāk mirgot, un skaņas signāls atskan 3 reizes minūtē. Durvju trauksmes laikā, pieskaroties taustiņam "Alarm", ikona "⚠️" iedegas un zvana signāls pārtrauks skanēt. Aizverot visas durvis, ikona "⚠️" izslēdzas un zvana signāls pārtrauc skanēt. Turklāt pēc 10 minūtēm durvju signalizācija automātiski apstāsies.



Eco

"Energijas taupīšana"

Pieskarieties šai pogai, lai ieslēgtu vai izslēgtu enerģijas taupīšanas režīmu. Ja tas ir ieslēgts, enerģijas taupīšanas ikona "🌿" iedegsies.

Ledusskapja temperatūra automātiski tiek pārslēgta uz 6°C, bet saldētavas – uz -17°C. Ja enerģijas taupīšanas režīms ir izslēgts, ikona nedegs.



Ice Off

"Ledus kontrole"

Šī ikona "❄️" parāda ledus veidošanas funkcijas stāvokli. Kad tā ir ieslēgta, ledus veidošanas funkcija ir izslēgta; kamēr tā ir izslēgta, funkcija ir ieslēgta. Šo funkciju var ieslēgt vai izslēgt, pieskaroties taustiņam "Ice Off".

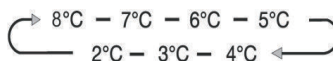
Piezīme: Ja ikona "❄️" ir ieslēgta, tā tikai norāda, ka ledus pagatavošanas funkcija ir izslēgta, bet dozators joprojām darbojas.



Fridge
Super Cool
Hold 3 Sec

"Ledusskapja temperatūras kontrole"

Pieskarieties taustiņam "Fridge", lai aktivizētu ledusskapja temperatūras iestatīšanas funkciju. Pēc tam nepārtraukti pieskaroties taustiņam, temperatūra tiks iestatīta saskaņā ar šādu secību:



Nospiediet un turiet nospiestu taustiņu "Fridge" 3 sekundes, un iedegsies ikona "❄️", kas norāda, ka ledusskapis darbojas režīmā "Super Cool". Šajā režīmā ledusskapja temperatūra ir iestatīta uz 2°C. "Super Cool" režīms pēc 6 stundām tiks automātiski izslēgts, un ledusskapja iestatījums atgriezīsies iepriekšējā iestatījumā. Pieskarieties taustiņam "Fridge" vai "Eco", lai ledusskapis varētu iepriekš pārtraukt režīmu "Super Cool".

Piezīme: Pieskarasot taustiņam "Fridge", ledusskapja iestatījums atgriezīsies iepriekšējā iestatījumā, savukārt, pieskaras taustiņam "Eco", ledusskapis darbosies "Eco" funkcijā.



Freezer "Saldētavas
Super Freezer
Hold 3 Sec" temperatūras kontrole"

Pieskarieties taustiņam "Freezer", lai aktivizētu saldētavas temperatūras iestatīšanas funkciju. Pēc tam nepārtraukti pieskarieties taustiņam, temperatūra tiks iestatīta saskaņā ar šādu secību:



Nospiediet un turiet nospiestu taustiņu "Freezer" 3 sekundes, un iedegsies ikona "❄️", kas norāda, ka ledusskapis darbojas režīmā "Super saldētava". Šajā režīmā saldētavas temperatūra ir iestatīta uz -24°C. Ja ir jāizmanto saldēšanas jauda saskaņā ar datu plāksnītē norādīto, ieslēdziet "Super Freezer" vismaz 24 stundas pirms svaigu produktu ievietošanas saldētavas nodalījumā. "Super Freezer" režīms automātiski izslēdzas pēc 52 stundām, un saldētavas iestatījums atgriežas pie iepriekšējā iestatījuma. Pieskarieties taustiņam "Freezer" vai taustiņam "Eco", lai ledusskapis varētu iepriekš izslēgt "Super saldētavas" režīmu.

Piezīme: Pieskaroties taustiņam "Freezer", ledusskapja iestatījums atgriezīsies iepriekšējā iestatījumā, savukārt, pieskaroties taustiņam "Eco", ledusskapis darbosies funkcijā "Eco".

"Dozatora vadība"

Ja saldētavas durvis ir atvērtas vai ir ieslēgta bērnu slēdzene, dozators nedarbosies.

Ledus veida poga ietver opcijas "Kubveida" un "Drupināts".

Nospiediet taustiņu "Cubed" vai "Crushed", lai izvēlētos dozējamā ledus veidu. Vai arī pieskarieties pogai "Water", lai aktivizētu ūdens režīmu.

Pieskaroties pogai Ice Type, tiks aktivizēts izvēlētais kubveida vai sasmalcinātā ledus režīms, un iedegsies kubveida "❄️" vai sasmalcinātā "❄️" ledus ikona.

Ja ledus nav nepieciešams, lūdzu, izslēdziet šo funkciju, lai taupītu ūdens un enerģijas patēriņu. (Skat. sadaļu Ledus izslēgšana iepriekš.)

Ja nepieciešams ūdens, lūdzu, pieskarieties pogai "water", un iedegsies ūdens ikona "💧".



"Ūdens uzglabāšanas kārbas trauksme"

Ja ūdens uzglabāšanas kaste nav pareizi uzstādīta vai nav uzstādīta, parādīsies ūdens uzglabāšanas kastes trauksmes signāls. Izdzēsiet trauksmes signālu, nospiežot un 3 sekundes turot nospiestu "Eco" pogu.

Piezīme!

- Ja ūdens netiek izsniegts vai tiek izsniegts lēni, pārbaudiet, vai ūdens uzglabāšanas kaste ir pareizi uzstādīta vai nav, un pārlicinieties, vai ūdens uzglabāšanas kastē ir pietiekami daudz ūdens.
- Gaismiņa izslēgsies, ja netiks pieskarties nevienai pogai vai durvis būs aizvērtas vienu minūti.

Wi-Fi funkcijas ieviešana

Šo ierīci var vadīt attālināti, izmantojot viedtālruni vai planšetdatoru. Ja ierīce nav pieslēgta mājas tīklam, tā darbosies kā parasta ierīce.

Kas nepieciešams, lai ierīci pieslēgtu?

- Vietējā bezvadu tīkla (Wi-Fi) signālam jābūt pietiekami spēcīgam tajā vietā, kur ir uzstādīta ierīce.
- Mājas tīkla maršrutētājam jābūt savienotam ar internetu, un ierīcē jābūt aktivizētai Wi-Fi funkcijai.
- Viedtālrunim/tableta datoram jābūt pieslēgtam internetam.
- Viedtālruna/planšetdatora operētājsistēmai jābūt saderīgai ar lietotni ConnectLife.

APLIKĀCIJAS Wi-Fi VALSTS

Ir trīs Wi-Fi stāvokļi, kā parādīts turpmāk, jūs varat aktivizēt displeja paneli atbilstoši attiecīgajiem soļiem.

• SAVIENOT IERĪCI AR WI-FI

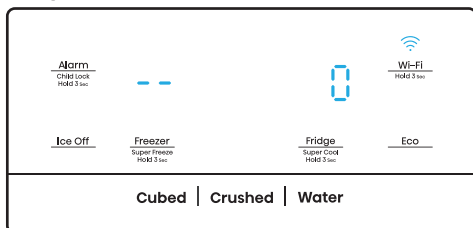
Pēc Wi-Fi funkcijas aktivizēšanas pievienojiet ierīci mājas maršrutētājam, lai savienotu ierīci ar ConnectLife mobilo lietotni.

Solis 1: Iestatiet ierīci normālai darbībai. Pieskarieties Wi-Fi ikonai aptuveni 3 sekundes. Tīkla savienojuma izvēlnē ieejiet, kad displejā parādās "---".

Solis 2: 60 sekunžu laikā pieskarieties Fridge taustiņam, lai izvēlētos "0".

Solis 3: Pieskarieties Wi-Fi ikonai, lai apstiprinātu izvēles režīmu. Wi-Fi simbols sāk mirgot, un šīs ierīces tīkls tagad ir atvērts, lai izveidotu savienojumu, uz 5 minūtēm.

Solis 4: Kad Wi-Fi simbols ir ieslēgts, tas nozīmē, ka Wi-Fi savienojums ir veiksmīgs. Displejs atgriezīsies normālā režīmā.



• VAIRĀKU LIETOTĀJU PĀRA IERĪCE

Ierīci var savienot pāri ar mobilo ierīci. Vienkārši savienojiet citu lietotāju ar ierīci. Lai to izdarītu, ierīcei jau iepriekš ir jābūt iestatītai un pieslēgtai mājas tīklam. Ja tā nav, atgriezieties atpakaļ un izvēlieties lestatīt aparātu.

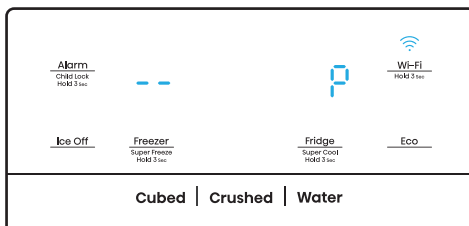
Solis 1: Iestatiet ierīci normālai darbībai. Pieskarieties Wi-Fi ikonai aptuveni 3 sekundes. Tīkla savienojuma izvēlnē ieejiet, kad displejā parādās "---".

Solis 2: Pieskarieties Fridge taustiņam, lai 60 sekunžu laikā izvēlētos "P".

Solis 3: Pieskarieties Wi-Fi ikonai, lai apstiprinātu izvēles režīmu. Šīs ierīces PAIR tīkls tagad ir atvērts, lai

izveidotu savienojumu ar to uz 5 minūtēm.

Solis 4: Kad displejs atgriežas normālā režīmā, tas nozīmē, ka PAIR savienojums ir veiksmīgs.



• VISU PĀRA IERĪČU ATBRĪVOŠANA NO SAVIENOJUMA

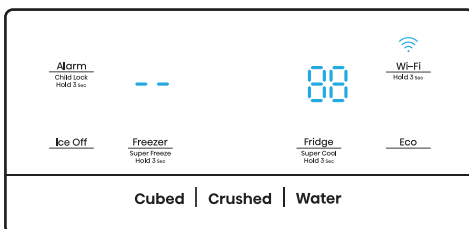
Aktivējot šo funkciju, ierīcē saglabātā lietotāja informācija tiks dzēsta, un ierīce tiks noņemta no visiem pārī savienoto lietotāju lietotāju kontiem.

Solis 1: Iestatiet ierīci normālai darbībai. Pieskarieties Wi-Fi ikonai aptuveni 3 sekundes. Tīkla savienojuma izvēlnē ieejiet, kad displejā parādās "---".

Solis 2: 60 sekunžu laikā pieskarieties Fridge taustiņam, lai izvēlētos "88".

Solis 3: Pieskarieties Wi-Fi ikonai, lai apstiprinātu izvēles režīmu, lai īstenotu atsaisti.

Solis 4: Pēc tam, kad ierīce ir atsaistīta, tā automātiski pāries sadales tīkla stāvoklī, Wi-Fi ikona mirgo, un sadales tīkla laiks ir līdz 5 minūtēm.



INFORMĀCIJA!

Pirms mēģināt iestatīt savienojumu ar ierīci, iesakām lejupielādēt un instalēt mobilo lietotni un izveidot ConnectLife kontu.

ConnectLife lietotne

ConnectLife lietotni var bez maksas lejupielādēt Apple App Store vai Google Play veikalā.



ConnectLife lietotnes instalēšana

1. Dodieties uz App Store (App ierīcēs), AppGallery (Huawei ierīcēs) vai Google Play Store (Android ierīcēs) savā tālrunī/tableta datorā.
2. Meklējiet "ConnectLife".



3. Izvēlieties lietotni ConnectLife un instalējiet to savā viedtālrunī/tableta datorā.

Pievienot ledusskapi lietotnē

1. Izvēlieties "Add appliances" (Pievienot ierīces) vai "+".
2. Izvēlieties "Refrigerator" (Ledusskapis).

3. Atveriet lietotnes kameru, lai skenētu ierīces SN kodu (svītrkodu). 23 bitu svītrkodu var atrast zem datu plāksnītes ledusskapja iekšpusē.

4. Izvēlieties "SET UP APPLIANCE" (Ierīces iestatīšana), sekojiet norādījumiem un pārliecinieties, ka ierīces Wi-Fi funkcija ir aktivizēta, pēc tam izvēlieties "Next" (Tālāk).

Piezīme: Ja ierīce ir pieslēgta mājas tīklam un citi lietotāji vēlas savienot to pašu ierīci, viņi var tieši izvēlēties "PAIR APPLIANCE", lai savienotu.

5. Ieslēdziet Bluetooth, kā norādīts, tagad tiek parādīta ierīce (ledusskapis HIS -XXXX), pēc tam to izvēlieties.
6. Izvēlieties droša Wi-Fi opciju, ievadiet paroli un izveidojiet savienojumu.
7. Izvēlieties ierīces atrašanās vietu un saglabājiet.
8. Pievienošana ir veiksmīga, un tagad varat kontrolēt ierīci attālināti.

Piezīme!

- Vadības panelis iedegsies, kad durvis būs atvērtas vai jūs pieskarsieties jebkurai pogai.
- Gaismiņa izslēgsies, ja netiks pieskarties nevienai pogai vai durvis būs aizvērtas vienu minūti.
- Kad ledusskapis ir ieslēgts, visas vadības paneļa ikonas iedegas uz 3 sekundēm, un atskan skaņas signāls. Bērnu slēdzene ir izslēgta. Un temperatūras iestatījums atgriežas pie iepriekšējā iestatījuma.
- Tā kā lietojumprogramma tiek turpināta atjaunināt, lūdzu, skatiet faktisko displeja saskarni.

Lietotāja rokasgrāmata:

- Raidīšanas frekvenču josla(-as) un maksimālā atļautā raidīšanas jauda darba frekvenču joslā(-ās): 2400-2483,5MHz, mazāka vai vienāda ar 20dBm.
- Šī iekārta jāuzstāda un jālieto, ievērojot vismaz 20cm attālumu starp radiatoru un jūsu ķermeni.

Ierīces lietošana

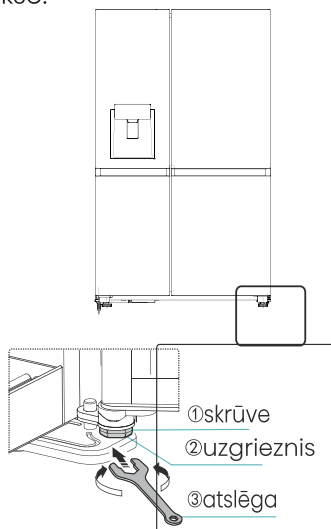
Šajā sadaļā ir aprakstīts, kā izmantot lielāko daļu noderīgo funkciju. Pirms ierīces lietošanas iesakām to rūpīgi izlasīt.

1. Noregulējiet durvis

Ja konstatējat, ka durvis nav vienā līmenī, varat izmantot skrūvgriezi, lai noregulētu ledusskapja durvis. Var regulēt tikai ledusskapja durvis.

Ja saldētavas durvis ir augstākas nekā ledusskapja durvis. Vispirms ar uzgriežņu atslēgu varat pagriezt skrūvi pretēji pulksteņrādītāja rādītāja virzienam uz apakšējās eņģes, kas var pacelt ledusskapja durvis. Kad tas ir ievietots, ar uzgriežņu atslēgu nobloķējiet uzgriezni.

Ja saldētavas durvis ir zemāk nekā ledusskapja durvis. Lai ledusskapja durvis nolaistu uz leju, ar uzgriežņu atslēgu pagriežiet skrūvi pulksteņrādītāja kustības virzienā. Kad tās ir novietotas savā vietā, tās jāfiksē.



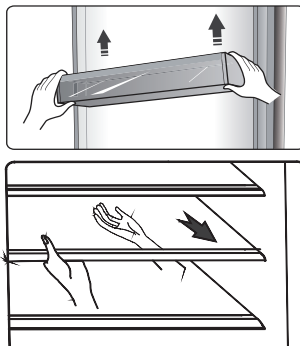
2. Ledusskapja nodalījuma izmantošana

Ledusskapja nodalījums ir piemērots dārzeņu un augļu uzglabāšanai. Pārtikas produkti, kas atrodas iekšpusē, ir jāiepako uzglabāšanai, lai izvairītos no mitruma zuduma vai aromāta iekļūšanas citos pārtikas produktos.

Uzmanību! Nekad neaizveriet ledusskapja durvis, kamēr plaukti, kraukšķis un/vai teleskopiskie slīdņi ir izstiepti. Tas var sabojāt gan tos, gan ledusskapi.

Stikla plaukti un durvju plaukti

Ledusskapja nodalījumā ir vairāki stikla plaukti un vairāki dažādi durvju plaukti, kas ir piemēroti olu, konservētu šķidrumu, dzērienu pudelēs un fasētu pārtikas produktu uzglabāšanai. Tos var novietot dažādos augstumos atbilstoši jūsu vajadzībām. Taču plauktos nedrīkst novietot pārāk daudz smagu priekšmetu. Pirms paceliet durvju plauktu vertikāli, izņemiet ēdienu.



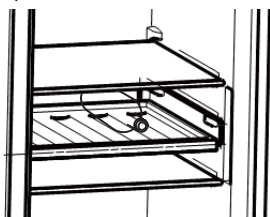
Piezīme: Durvju plauktus un plauktus var izņemt, lai tos iztīrītu.

Kad izņemat plauktus, uzmanīgi velciet tos uz priekšu, līdz plaukts atbrīvojas no plauktu vadotnēm. Atgriežot atpakaļ plauktus, pārlicinieties, ka aiz tiem nav šķēršļu, un uzmanīgi iebīdīet plauktu atpakaļ pozīcijā.

Pudeļu statīvs

Tas ir paredzēts pudelēs pildīta vīna vai dzērienu uzglabāšanai.

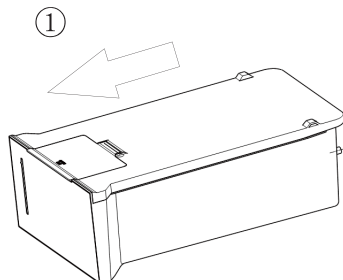
Piezīme: Izņemot pudelēs pildītu vīnu vai dzērienus, uzmanīgi lietojiet. Plauktiņu var izņemt, lai to iztīrītu, vai arī jūs varat pielāgot, lai ietaupītu plauktu vietu.



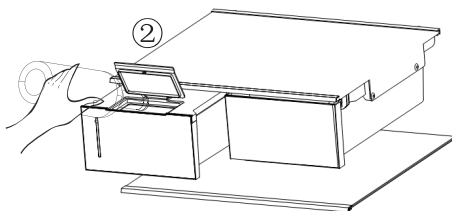
Ūdens uzglabāšanas kaste

Tas ir paredzēts ūdens padevei ledus ražotājam un ūdens dozatoram. Jūs varat iepildīt ūdeni ūdens uzglabāšanas kastē, veicot šādus soļus:

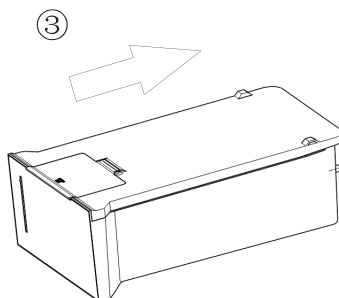
- 1 Izvelciet ūdens uzglabāšanas kastīti.



- 2 Paceliet priekšējo mazo vāciņu un pēc tam ielejiet ūdeni tieši.



- 3 Atkārtoti novietojiet ūdens uzglabāšanas kastīti uz ledusskapja plaukta.



Uzmanību:

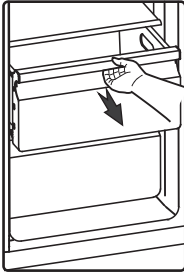
Kad ūdens uzglabāšanas kārbā ir jāuzpilda no jauna, lūdzu, izvelciet ūdens uzglabāšanas kārbu un ievietojiet to pareizi, lai novērstu darbības traucējumus.

Ieteicamais ūdens tilpums nav lielāks par 4,5L.

Pēc ūdens uzglabāšanas kastes atkārtotas ievietošanas, lūdzu, pagaidiet 10 sekundes, lai saņemtu pirmo ūdens padevi. Kastītē drīkst iepildīt tikai ŪDENS, nav atļauts iepildīt SODU, JŪKU, PIENU, ALKOHOLU u. c...

Atvilktnes

Tās ir piemērotas augļu un dārzeņu uzglabāšanai. Tās var izņemt, lai iztīrītu.



3. Saldētavas nodalījuma izmantošana

Saldētavas nodalījums ir piemērots tādu pārtikas produktu uzglabāšanai, kurus nepieciešams sasaldēt, piemēram, gaļas, zivju, saldējuma un citu ātri bojājošos produktu uzglabāšanai.

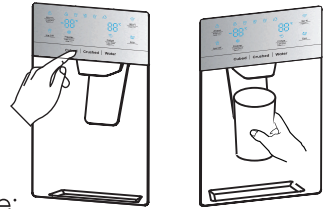
Uzmanību! Pārliedzinieties, ka pudeles saldētavā netiek atstātas ilgāk, nekā nepieciešams, jo sasaldēšanas dēļ pudeles var saplīst.

Šķidrums pudelēs vai konservētu šķidrums tilpuma palielināšanās dēļ pastāv sprādziena risks, tāpēc tos nedrīkst uzglabāt saldētavas nodalījumā.

4. Dozatora lietošana

Varat izvēlēties ledus vai ūdens veidu, pieskaroties pogai "Cubed" vai "Crushed", vai "Water".

Kad esat izvēlējis ledus veidu, viegli nospiediet dozatoru ar krūzīti. Ledus tiks izlaists no dozatora. Pārliedzinieties, ka tasīte ir vienā līnijā ar dozatoru, un ledus precīzi iekrīt tasītē.



Piezīme:

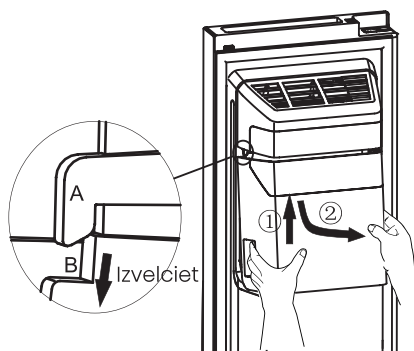
- Ja pēc drupinātā ledus funkcijas izmantošanas izvēlaties kubveida ledus, tasītē var iekrist neliels daudzums drupinātā ledus atlikumu.
- Pēc nepieciešamā ūdens vai ledus izsniegšanas uzreiz neizņemiet krūzi vai glāzi no apakšas dozatora. Lai izvairītos no izliešanas, pagaidiet 2 vai 3 sekundes.
- Nevelciet sviru ārā, jo tas var sabojāt vai salauzt sviras atsperi.
- Parastas lietošanas laikā neizsniedziet ledu nepārtraukti ilgāk par vienu minūti, lai ledus drupinātāja motoram neradītu pārāk augstu temperatūru.
- Izdalītais ūdens ir vēss, nevis ledus auksts. Ja vēlaties aukstāku ūdeni ar ledu, vispirms iepildiet glāzē ledu, pēc tam piepildiet to ar ūdeni no dozatora.

5. Ledus spaiņa lietošana

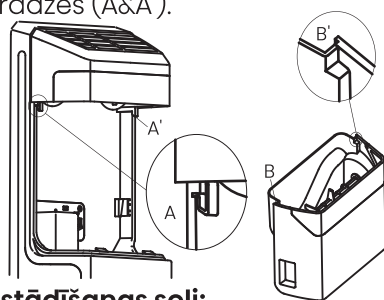
Ja vēlaties noņemt ledus spaini: Lūdzu, turiet rokturi, kā parādīts attēlā zemāk. Pēc tam paceliet uz augšu un lēnām izvelciet ledus spaini, lai to nesabojātu.

Izņemšanas soli:

- ① Paceliet ledus spaini uz augšu.
- ② Lēnām izvelciet ledus spaini ārā.

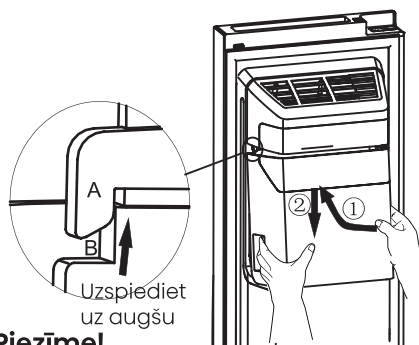


Kad to ievietojat atpakaļ, pārliecinieties, ka abas ledus spaiņa pusēs (B&B') ir iestiprinātas sprādzēs (A&A').



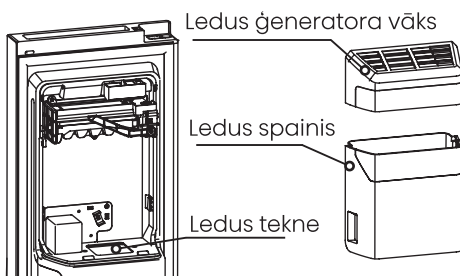
Uzstādīšanas soli:

- ① Uzstumiet ledus spaini uz augšu un pārliecinieties, ka abas ledus spaiņas pusēs (B&B') ir iekērušās sprādzēs (A&A')
- ② Pavelciet ledus spaini uz leju un pārliecinieties, ka ledus spainis stingri turas kronšteinā.



Piezīme!

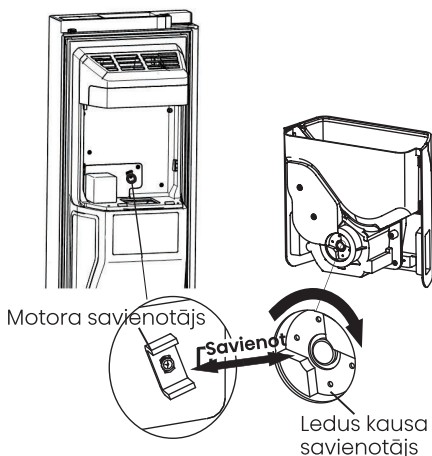
- Kad ledus veidotājs izgāž ledu spainītī, visas dzirdamās skaņas ir normālas darbības sastāvdaļa.
- Ja ilgstoši neizsniegsiet ledu, Ledus spainītī var veidoties ledus sastrēgumi. Ja tā notiek, izņemiet visu ledu un iztukšojiet spaini.
- Ja dodaties ilgā atvaļinājumā vai komandējumā un kādu laiku neizmantosiet ledus dozatorus, lūdzu, aizveriet ūdens vārstu, lai novērstu noplūdes.
- Ja ledusskapis pārāk ilgi ir bijis izslēgts no strāvas padeves, ledus spainī izkusis un ūdens izplūdis no ledusskapja uz grīdas. Lai no tā izvairītos, izņemiet visu spainī esošo ledu.
- Ja ledus neizkūst, pārbaudiet, vai ledus nav iestrēdzis žāvētājā, un izņemiet to. Vai arī izvelciet ledus spainītī un pārbaudiet, vai ledus gabaliņi nav saspiedušies, pēc tam izņemiet tos.



- Pirmā ledus kubiņu partija pēc uzstādīšanas var būt maza, jo ūdens līnijā ir iekļuvis gaiss. Jebkurš gaiss tiks izvadīts normālas lietošanas laikā. Ja ledus gabaliņi joprojām ir mazi, pārbaudiet, vai ūdens cirkulē līnijā, vai ūdens vārsts ir atvērts pietiekami liels, vai ūdens ir ar augstu spiedienu pareizi.

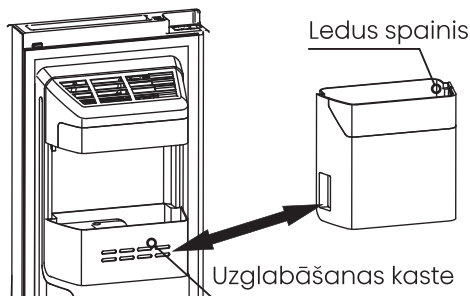
- Lai notīrītu ledus spaini, mazgājiet to ar maigu mazgāšanas līdzekli, labi izskalojiet un rūpīgi nosusiniet. Nelietojiet asus vai abrazīvus tīrīšanas līdzekļus vai šķīdinātājus.

- Pirms ledus spaiņa nomaiņas atpakaļ, pārbaudiet, vai abi savienotāji atrodas piemērotā leņķī, lai tos varētu pareizi savienot. Ja tas tā nav, lūdzu, pagrieziet ledus spaiņa savienotāju pareizajā leņķī, lai tas atbilstu motora savienotājam.



- Ja vēlaties vairāk vietas pārtikas produktu uzglabāšanai, varat aizstāt ledus spaini ar glabāšanas kasti. Lai pārliecinātos, ka ledus veidotājs ir izslēgts, ir jāiestata "Ledus izslēgšana".

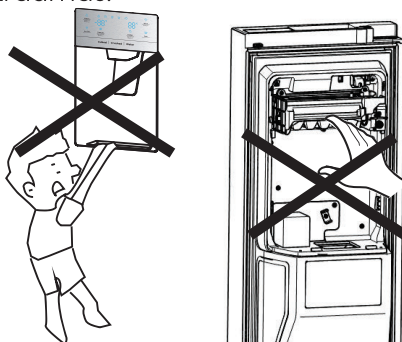
- Uzglabāšanas kaste nav obligāta (nav fiksēta). Ja izstrādājumam ir šis piederums, skatiet turpmāk sniegtos norādījumus.



Brīdinājums!

- Neielieciet pirkstus, rokas vai citus nepiemērotus priekšmetus ledus žāvētājā vai ledus spainī. Tas var izraisīt miesas traumas vai materiālu bojājumus.

- Neļaujiet bērniem karāties pie dozatora vai noplēst ledus glabāšanas tvertni. Tas var izraisīt traumas.



- Starp ledus veidotāju un ūdens uzglabāšanas tvertni ir ūdensvada savienojums, neizjauciet visu ūdens padeves sistēmu paši. Ieteicams to darīt atbilstoši kvalificētai personai.

- Neizmantojiet pārmērīgu spēku, lai atvērtu vai aizvērtu durvis, citādi ūdens var izplūst no ledus veidošanas ierīces.

Tīrīšana un kopšana

Higiēnas apsvērumu dēļ ierīce (ieskaitot ārējos un iekšējos piederumus) regulāri jātīra (vismaz reizi divos mēnešos).

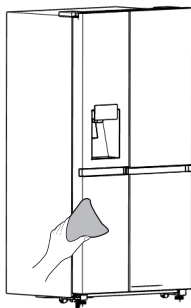
Brīdinājums!

Tīrīšanas laikā ierīci nedrīkst pieslēgt elektrotīklam. Elektriskās strāvas trieciena briesmas! Pirms tīrīšanas izslēdziet ierīci un izņemiet kontaktdakšu no elektrotīkla rozetes.

Ārējā tīrīšana

Lai saglabātu ierīces labu izskatu, tā regulāri jātīra.

- Noslaukiet digitālo paneli un displeja paneli ar tīru, mīkstu drānu.
- Izsmidziniet ūdeni uz tīrīšanas lupatiņas, nevis izsmidziniet to tieši uz ierīces virsmas. Tas palīdz nodrošināt vienmērīgu mitruma sadali uz virsmas.
- Notīriet durvis, rokturus un skapīša virsmas ar maigu mazgāšanas līdzekli un pēc tam noslaukiet ar mīkstu drānu.

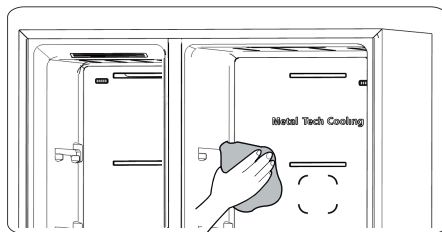


Brīdinājums!

- Nelietojiet asus priekšmetus, jo tie var saskrāpēt virsmu.
- Tīrīšanai neizmantojiet atšķaidītāju, automašīnu mazgāšanas līdzekli, Clorox, ēterisko eļļu, abrazīvus tīrīšanas līdzekļus vai organiskos šķīdinātājus, piemēram, benzolu. Tie var sabojāt ierīces virsmu un izraisīt ugunsgrēku.

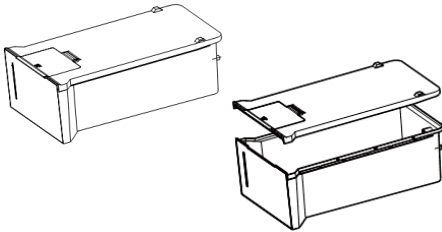
Interjera tīrīšana

Ierīces iekšpuse jātīra regulāri. To būs vieglāk iztīrīt, kad pārtikas krājumi ir nelieli. Rūpīgākai tīrīšanai var noņemt atvilktnes un plauktus. Noslaukiet saldētavas iekšpusi ar vāju sodas bikarbonāta šķīdumu un pēc tam noskalojiet ar siltu ūdeni, izmantojot izmazgātu sūkli vai drānu. Pirms plauktu un grozu nomaiņas noslaukiet pilnīgi sausu. Rūpīgi nosusiniet visas virsmas un noņemamās daļas, pirms tās ievietojat atpakaļ savā vietā.



Ūdens glabāšanas kastes tīršana

Ūdens uzglabāšanas kaste jātīra regulāri. Jūs varat noņemt ūdens uzglabāšanas kārbu gar horizontālo ārpusi un pēc tam demontēt kārbas vāku. Noslaukiet kastes iekšpusi un vāku ar vāju sodas bikarbonāta šķīdumu, pēc tam noskalojiet to ar siltu ūdeni, izmantojot izmazgātu sūkli vai drānu, un vēlreiz notīriet to ar tieši dzeramo ūdeni. Rūpīgi nosusiniet visas virsmas un noņemamās daļas, pirms tās ievietojat atpakaļ savā vietā. Kad tīršana ir pabeigta, ūdens uzglabāšanas kasti var salikt gar horizontāli uz priekšu.



Lai gan šī ierīce automātiski atkausējas, uz saldētavas nodalījuma iekšējām sienīņām var izveidoties sala slānis, ja saldētavas durvis tiek bieži atvērtas vai pārāk ilgi turētas vaļā. Ja sals ir pārāk biezs, izvēlieties laiku, kad saldētava ir gandrīz tukša, un rīkojieties šādi:

1. Izņemiet esošos pārtikas produktus un piederumu grozus, atvienojiet ierīci no elektrotīkla un atstājiet durvis atvērtas. Rūpīgi izvēdiniet telpu, lai paātrinātu procesu.
2. Kad atkausēšana ir pabeigta, iztīriet saldētavu, kā aprakstīts iepriekš.

Brīdinājums!

Neizmantojiet asus priekšmetus, lai no saldētavas nodalījuma noņemtu sasalmumu. Tikai pēc tam, kad iekšpuse ir pilnīgi sausa, ierīci drīkst atkal ieslēgt un pieslēgt atpakaļ elektrotīkla rozetei.

Durvju blīvējumu tīršana

Rūpējieties, lai durvju blīves būtu tīras. Pielipusi pārtika un dzērieni var izraisīt blīvējumu pielipšanu pie skapja un plīsumus, atverot durvis. Mazgājiet blīves ar maigu mazgāšanas līdzekli un siltu ūdeni. Pēc tīršanas tos rūpīgi noskalojiet un nosusiniet.

Brīdinājums!

Ierīci drīkst ieslēgt tikai pēc tam, kad durvju blīvējumi ir pilnībā izžuvuši.

LED apgaismojuma nomainīšana

Brīdinājums: LED gaismu jānomaina kompetentai personai. Ja LED gaisma ir bojāta, izpildiet tālāk norādītās darbības:

1. Atvienojiet ierīci no tīkla.
2. Noņemiet gaismas vāku, paceļot uz augšu un izvelkot LED gaismu.
3. Ar vienu roku turiet LED gaismu un ar otru roku to velciet, vienlaikus nospiežot savienotāja fiksatoru.
4. Nomainiet LED lukturi, pareizi to aizspiediet vietā un atjaunojiet gaismas vāku.

PIEZĪME:

Šajā izstrādājumā ir gaismas avots ar energoefektivitātes klasi <G>.

Noderīgi padomi un ieteikumi

Enerģijas taupīšanas padomi

Mēs iesakām ievērot padomus, lai taupītu enerģiju.

- Lai taupītu enerģiju, mēģiniet izvairīties no ilgstošas durvju atvēršanas.
- Pārlicinieties, ka ierīce atrodas tālu no jebkādiem karstuma avotiem (Tiešie saules stari, elektriskā cepeškrāsns vai plīts u. c.).
- Nenoregulējiet zemāku temperatūru, nekā nepieciešams.
- Neuzglabājiet ierīcē siltu pārtiku vai iztvaikošu šķidrums.
- Novietojiet ierīci labi vēdināmā telpā, kurā nav mitruma. Skatiet sadaļu Jaunās ierīces uzstādīšana.
- Ierīces diagrammas aprakstā ir norādīta pareiza atvilktnu, trauku un plauktu kombinācija, nekoriģējiet šo kombināciju, jo tā ir izstrādāta kā energoefektīvākā konfigurācija.

Padomi par svaigu pārtikas produktu saldēšanu

- Nenovietojiet karstu pārtiku tieši ledusskapī vai saldētavā, jo paaugstināsies iekšējā temperatūra, kā rezultātā kompresoram būs jāstrādā intensīvāk un tas patērēs vairāk enerģijas.
- Pārtiku pārklājiet vai ietiniet, jo īpaši, ja tai ir izteikta garša.
- Novietojiet pārtiku pareizi, lai gaiss ap to varētu brīvi cirkulēt.

Padomi par saldēšanu

- Gaļa (visi veidi): Ietiniet polietilēna pārtikas plēvē un novietojiet uz stikla plaukta virs dārzenu atvilktnes. Vienmēr ievērojiet ražotāju norādītos pārtikas produktu uzglabāšanas laikus un derīguma termiņus.
 - Gatavi ēdieni, auksti ēdieni u. c.: Tiem jābūt nosegtiem un tos var novietot jebkurā plauktā.
 - Augļi un dārzeni: Tie jāuzglabā speciālajā atvilktnē.
 - Sviests un siers: Jāietin hermētiskā folijā vai plastmasas plēvē.
 - Piens pudeles: Piens un piena produkti: tiem jābūt ar vāciņu un jāglabā durvju plauktos.
- ### Ieteikumi saldēšanai
- Pirmo reizi iedarbinot ierīci vai pēc tam, kad tā kādu laiku nav lietota, pirms pārtikas produktu ievietošanas nodalījumā ļaujiet ierīcei darboties vismaz 2 stundas ar augstākajiem iestatījumiem.
 - Sagatavojiet ēdienu nelielās porcijās, lai to varētu ātri un pilnībā sasaldēt un lai pēc tam varētu atkausēt tikai vajadzīgo daudzumu.
 - Ietiniet ēdienu alumīnija folijā vai polietilēna pārtikas produktu iesaiņojumos, kas ir hermētiski noslēgti.
 - Neļaujiet svaigiem, nesasaldētiem pārtikas produktiem pieskarties jau sasaldētiem pārtikas produktiem, lai izvairītos no patoloģiskas atkausēšanas.

● Ieteicams marķēt un datēt katru sasaldēto iepakojumu, lai varētu sekot līdzi uzglabāšanas laikam.

Ieteikumi saldētu pārtikas produktu uzglabāšanai

- Pārliedzinieties, ka pārtikas mazumtirgotājs ir pareizi uzglabājis saldētu pārtiku.
- Pēc atkausēšanas pārtikas produkti strauji sabojājas, un tos nevajadzētu atkārtoti sasaldēt. Nepārsniedziet pārtikas produkta ražotāja norādīto uzglabāšanas laiku.

Ierīces izslēgšana

Ja ierīce ir jāizslēdz uz ilgāku laiku, jāveic šādi pasākumi, lai novērstu ierīces pelējuma veidošanos.

1. Izņemiet visus pārtikas produktus.
2. Izvelciet strāvas kontaktdakšu no tīkla kontaktligzdas.
3. Rūpīgi iztīriet un nosusiniet ierīces iekšpusi.
4. Pārliedzinieties, ka visas durvis ir nedaudz atvērtas, lai nodrošinātu gaisa cirkulāciju.

Problēmu novēršana

Ja rodas problēmas ar ierīci vai ir bažas, ka ierīce nedarbojas pareizi, varat veikt dažas vienkāršas pārbaudes, pirms izsaukt servisu, skatīt tālāk. Pirms izsaukt servisu, varat veikt dažas vienkāršas pārbaudes saskaņā ar šo sadaļu.

Brīdinājums! Nemēģiniet labot ierīci paši. Ja problēma saglabājas arī pēc tālāk minēto pārbažu veikšanas, sazinieties ar kvalificētu elektriķi, autorizētu servisa inženieri vai veikalu, kurā iegādājāties ierīci.

Problēma	Iespējamais cēlonis un risinājums
Ierīce nedarbojas pareizi	Pārbaudiet, vai strāvas vads ir pareizi ieslēgts strāvas kontaktligzdā.
	Pārbaudiet strāvas padeves drošinātāju vai ķēdi, ja nepieciešams, nomainiet to.
	Apkārtējās vides temperatūra ir pārāk zema. Lai atrisinātu šo problēmu, mēģiniet iestatīt kameras temperatūru uz aukstāku līmeni.
	Ir normāli, ka automātiskā atkausēšanas cikla laikā vai īsu brīdī pēc ierīces ieslēgšanas saldētava nedarbojas, lai aizsargātu kompresoru.
No nodalījumiem nāk nepatīkamas smakas	Iespējams, ir nepieciešams iztīrīt iekšpusi.
	Daži pārtikas produkti, trauki vai iesaiņojums rada smakas.
Ierīces radītais troksnis	Tālāk norādītās skaņas ir pavisam normālas: <ul style="list-style-type: none"> ● Kompresora darbības trokšņi. ● Gaisa kustības troksnis, ko rada mazais ventilatora motors saldētavas nodalījumā vai citos nodalījumos. ● Dzirdama skaņa, kas līdzīga ūdens vārīšanās skaņai. ● Dzirdams troksnis automātiskās atkausēšanas laikā. ● Klikšķināšanas troksnis pirms kompresora iedarbināšanas.
	Citu neparastu trokšņu rašanās ir saistīta ar turpmāk minētajiem iemesliem, un, iespējams, jums būs jāpārbauda un jārikojas: <p>Korpuss nav horizontāls.</p> <p>Ierīces aizmugure pieskaras sienai.</p> <p>Pudeles vai trauki atsitas viens pret otru.</p>

Motors darbojas nepārtraukti	<p>Tas ir normāli, ka bieži dzirdat motora skaņu, tam būs jāstrādā vairāk šādos apstākļos:</p> <ul style="list-style-type: none"> • Temperatūras iestatījums ir iestatīts aukstāks, nekā nepieciešams. • Ierīcē nesēn uzglabāts liels daudzums siltu ēdienu. • Temperatūra ārpus ierīces ir pārāk augsta. • Durvis ir pārāk ilgi vai pārāk bieži atvērtas. • Pēc ierīces uzstādīšanas vai tā ir izslēgta uz ilgu laiku.
Nodalījumā ir izveidojusies sala kārtā.	<p>Pārbaudiet, vai ventilācijas atveres nav aizsprostotas ar pārtikas produktiem, un pārliecinieties, ka pārtikas produkti ir novietoti ierīcē, lai nodrošinātu pietiekamu ventilāciju. Pārliecinieties, ka durvis var pilnībā aizvērt. Lai noņemtu aizsalumu, skatiet tīrīšana un kopšana nodaļu.</p>
Temperatūra iekšpusē ir pārāk silta	<p>Iespējams, jūs esat atstājis durvis pārāk ilgi vai pārāk bieži atvērtas; vai durvis ir atvērtas, jo tām traucē kāds šķērslis; vai arī ierīce ir novietota ar nepietiekamu atstarpi sānos, aizmugurē un augšpusē.</p>
Temperatūra iekšpusē ir pārāk auksta	<p>Paaugstiniet temperatūru, sekojot nodaļai "Displeja vadības elementi".</p>
Durvis nevar viegli aizvērt	<p>Pārbaudiet, vai ledusskapja augšdaļa ir atliekta par 10–15mm, lai durvis varētu pašai aizvērties, vai arī kaut kas iekšpusē neļauj durvīm aizvērties.</p>
Uz grīdas pil ūdens	<p>Iespējams, ka ūdens teknes paliktnis (atrodas skapja aizmugurējā apakšā) nav pareizi izlīdzināts vai arī noteces sprausla zem kompresora nodalījuma augšdaļas nav pareizi novietota, lai novadītu ūdeni šajā paliktņī, vai arī ūdens teknes sprausla ir aizsprostota. Lai pārbaudītu pannu un izlietni, ledusskapi var nākties atdalīt no sienas. Pārbaudiet, vai ledusskapis ilgstoši nav izslēgts no strāvas padeves, jo tas var izraisīt ledus izkusšanu spainī, kas pārvēršas ūdenī un izplūst uz grīdas.</p>
Gaisma nedarbojas	<ul style="list-style-type: none"> • LED gaisma var būt bojāta. Skatiet LED gaismas diodes apgaismojuma nomaiņu tīrīšana un kopšana nodaļā. • Vadības sistēma ir atslēgusi apgaismojumu, jo durvis ir pārāk ilgi turētas vaļā, aizveriet un atkal atveriet durvis, lai atkal aktivizētu apgaismojumu.
Ledus netiek izsniegts	<ul style="list-style-type: none"> • Vai pēc ūdens padeves līnijas uzstādīšanas pirms ledus izgatavošanas nogaidījāt 10 stundas? Ja tas nav pietiekami atdzesēts, ledus izgatavošana var aizņemt ilgāku laiku, piemēram, pēc pirmās uzstādīšanas. • Vai ūdens uzglabāšanas kaste ir uzstādīta precīzi? Pārliecinieties, ka ūdens uzglabāšanas kastē ir pietiekami daudz ūdens.

	<ul style="list-style-type: none"> • Vai esat manuāli apturējis ledus izgatavošanas funkciju? Pārliedzieties, vai esat iestatījis ieslēgtu kubveida vai drupināta ledus režīmu. • Vai ledus veidošanas spainī vai ledus teknē nav aizsērējis ledus? • Vai saldētavas temperatūra ir pārāk silta? Mēģiniet iestatīt zemāku saldētavas temperatūru.
Ūdens dozators nedarbojas	<ul style="list-style-type: none"> • Vai ūdens uzglabāšanas kaste ir uzstādīta precīzi? Pārliedzieties, ka ūdens uzglabāšanas kastē ir pietiekami daudz ūdens. • Vai ūdens padeves līnija ir pārrauta vai saliekta? Pārliedzieties, ka ūdensvada līnija ir atbloķēta un tajā nav šķēršļu. • Vai ūdens uzglabāšanas kaste ir aizsalusi, jo ledusskapja temperatūra ir pārāk zema? Izmēģiniet displeja panelī izvēlēties siltāku iestatījumu. • Vai darbojas ūdens sūkņi?
Ledusskapī var dzirdēt ūdens burbuļošanu.	<ul style="list-style-type: none"> • Tas ir normāli. Burbuļošanu rada aukstuma dzesēšanas šķidrums, kas cirkulē ledusskapī.

Ierīces iznīcināšana

Šo ierīci ir aizliegts izmest kā sadzīves atkritumus.


Iepakojuma materiāli

Iepakojuma materiāli ar pārstrādes simbolu ir pārstrādājami. Izmetiet iepakojumu piemērotā atkritumu savākšanas konteinerā, lai to pārstrādātu.

Pirms ierīces utilizācijas

1. Izvelciet tīkla kontaktdakšu no kontaktlīdzes.
2. Nogrieziet strāvas vadu un izmetiet to kopā ar tīkla kontaktdakšu.

Brīdinājums! Ledusskapji satur izolācijā esošu aukstuma aģentu un gāzes. Aukstumnesējs un gāzes jāiznīcina profesionāli, jo tās var izraisīt acu traumas vai aizdegšanos. Pirms atbilstošas utilizācijas pārliedzieties, ka dzesēšanas šķidruma kontūra caurules nav bojātas.

Pareiza šī izstrādājuma iznīcināšana	
	<p>Šis marķējums norāda, ka šo izstrādājumu nedrīkst izmest kopā ar citiem sadzīves atkritumiem visā ES. Lai novērstu iespējamu kaitējumu videi vai cilvēku veselībai nekontrolētas atkritumu izmešanas rezultātā, atbildīgi nododiet to otrreizējai pārstrādei, lai veicinātu ilgtspējīgu materiālu resursu atkārtotu izmantošanu. Lai nodotu lietotu ierīci atpakaļ, izmantojiet atgriešanas un savākšanas sistēmas vai sazinieties ar mazumtirgotāju, pie kura iegādāts izstrādājums. Viņi var pieņemt šo izstrādājumu videi drošai pārstrādei.</p>

Lai izvairītos no pārtikas produktu piesārņošanas, ievērojiet šādus norādījumus.

-Atverot durvis uz ilgu laiku, var ievērojami paaugstināties temperatūra ierīces nodalījumos.

-Regulāri tīriet virsmas, kas var nonākt saskarē ar pārtikas produktiem, un pieejamās drenāžas sistēmas.

-Uzglabājiet neapstrādātu gaļu un zivis piemērotos traukos ledusskapī tā, lai tā nesaskartos ar citiem pārtikas produktiem vai nenokristu uz tiem.

-Divu zvaigžņu saldētas pārtikas nodalījumi ir piemēroti iepriekš sasaldētu pārtikas produktu uzglabāšanai, saldējuma uzglabāšanai vai pagatavošanai un ledus gabaliņu gatavošanai.

-Vienas, divu un trīs zvaigžņu nodalījumi nav piemēroti svaigas pārtikas sasaldēšanai.

Pasūtiet	Nodalījumu veids	Mērķa uzglabāšanas temperatūra [°C]	Piemēroti pārtikas produkti
1	Ledusskapis	+2~ +8	Olas, vārīti pārtikas produkti, fasēti pārtikas produkti, augļi un dārzeņi, piena produkti, kūkas, dzērieni un citi pārtikas produkti, kas nav piemēroti sasaldēšanai.
2	(***)*- Saldētava	≤ -18	Jūras veltes (zivis, garneles, gliemji), saldūdens ūdens produkti un gaļas produkti (ieteicamais laiks ir 3 mēneši - uzturvērtība un garša ar laiku samazinās), piemērots saldētai svaigai pārtikai.
3	***- Saldētava	≤ -18	Jūras veltes (zivis, garneles, gliemji), saldūdens ūdens produkti un gaļas produkti (ieteicamais laiks ir 3 mēneši - uzturvērtība un garša ar laiku samazinās). Nav piemērots svaigas pārtikas sasaldēšanai.
4	**- Saldētava	≤ -12	Jūras veltes (zivis, garneles, gliemji), saldūdens ūdens produkti un gaļas produkti (ieteicamais laiks ir 2 mēneši - uzturvērtība un garša ar laiku samazinās). Nav piemērots svaigas pārtikas sasaldēšanai.
5	*- Saldētava	≤ -6	Jūras veltes (zivis, garneles, gliemji), saldūdens ūdens produkti un gaļas produkti (ieteicamais laiks ir 1 mēneši - uzturvērtība un garša ar laiku samazinās). Nav piemērots svaigas pārtikas sasaldēšanai.
6	0 zvaigzne	-6~ 0	Svaiga cūkgāļa, liellopu gaļa, zivis, vistas gaļa, daži fasēti pārstrādāti pārtikas produkti u. c. (ieteicams apēst tajā pašā dienā, vēlams ne vēlāk kā 3 dienas laikā). Daļēji iesaiņoti/ iepakoti kapsulēti pārstrādāti pārtikas produkti (nesaldējami pārtikas produkti).
7	Atdzesē	-2~ +3	Svaiga/saldēta cūkgāļa, liellopu gaļa, vistas gaļa, saldūdens ūdens produkti u. c. (7 dienas zem 0°C un virs 0°C ieteicams patērēt tās pašas dienas laikā, vēlams ne vēlāk kā 2 dienas). Jūras veltes (zem 0°C 15 dienas, nav ieteicams uzglabāt virs 0°C)

8	Svaiga pārtika	0 ~ +4	Svaiga cūkgaļa, liellopu gaļa, zivis, vistas gaļa, vārīti pārtikas produkti u. c. (Ieteicams patērēt tās pašas dienas laikā, vēlams ne ilgāk kā 3 dienas)
9	Vīns	+5 ~ +20	sarkanvīns, baltvīns, dzirkstošais vīns utt.

Piezīme: lūdzu, uzglabājiet dažādus pārtikas produktus atkarībā no iegādātajiem produktiem paredzētajiem nodalījumiem vai mērķa uzglabāšanas temperatūras.

-Ja aukstumiekārta ilgstoši tiek atstāta tukša, izslēdziet to, atkausējiet, iztīriet, nosusiniet un atstājiet durvis atvērtas, lai novērstu pelējuma veidošanos ierīcē.

Ūdens dozatora tīrīšana (īpaši ūdens dozatoriem):

-Iztīriet ūdens tvertnes, ja tās nav lietotas 48 h; izskalojiet ūdens sistēmu, kas pieslēgta ūdens padevei, ja ūdens nav ņemts 5 dienas.

BRĪDINĀJUMS! Pārtikas produkti pirms ievietošanas ledusskapī ir jāiepako maisiņos, bet šķidrums ir jāiepako pudelēs vai noslēgtos traukos, lai izvairītos no problēmas, ka produkta konstrukcijas struktūru nav viegli tīrīt.

Hisense

life reimagined

VARTOTOJO NAUDOJIMO VADOVAS

Prieš naudodami šį įrenginį, atidžiai perskaitykite
šį vadovą ir išsaugokite jį ateičiai

RS818N4TIF RS818N4TIE RS818N4TFE

LT

Lietuvių

Turinys

Saugos ir įspėjimo informacija.....	2	Valymas ir priežiūra.....	23
Naujo prietaiso įdiegimas.....	8	Naudingi patarimai ir gudrybės.....	25
Prietaiso aprašymas.....	10	Problemų sprendimas.....	27
Ekranu valdikliai.....	11	Prietaiso išmetimas.....	29
Savo prietaiso naudojimas.....	18		



Saugos ir įspėjimo informacija

Jūsų saugumui ir teisingam naudojimui, prieš įdiegiant ir pirmą kartą naudodami prietaisą, atidžiai perskaitykite šį vartotojo vadovą, įskaitant patarimus ir įspėjimus. Kad išvengtumėte nereikalingų klaidų ir nelaimingų atsitikimų, svarbu įsitikinti, kad visi prietaisą naudojantys žmonės yra gerai susipažinę su jo veikimu ir saugos funkcijomis. Išsaugokite šias instrukcijas ir pasirūpinkite, kad jos liktų kartu su prietaisu, jei jis bus perkeltas arba parduodamas, kad visi, naudojantys prietaisą per visą jo naudojimo laiką, būtų tinkamai informuoti apie jo naudojimą ir saugos nurodymus.

Siekdami apsaugoti gyvybę ir turtą, laikykitės šiose naudotojo instrukcijose pateiktų atsargumo priemonių, nes gamintojas nėra atsakingas už žalą, atsiradusią dėl praleidimo.

Saugumas vaikams ir kitiems pažeidžiamiems žmonėms

- Pagal EN standartą

Šį prietaisą gali naudoti vaikai nuo 8 metų ir asmenys, turintys ribotų fizinių, jutiminių ar protinių gebėjimų arba neturintys patirties ir žinių, jei jie yra prižiūrimi arba yra instruktuojami, kaip saugiai naudoti prietaisą ir supranta su tuo susijusius pavojus. Vaikai neturi žaisti su prietaisu. Vaikai negali valyti ir atlikti naudotojo priežiūros darbų be priežiūros.

- Pagal IEC standartą

Šis prietaisas nėra skirtas naudoti asmenims (įskaitant vaikus), kurių fiziniai jutimo ar protiniai gebėjimai yra riboti arba kurie neturi patirties ir žinių, nebent už jų saugumą atsakingas asmuo juos prižiūrėtų arba instruktuoję, kaip naudoti prietaisą.

-
- Visas pakuotes laikykite atokiau nuo vaikų, nes yra pavojus uždusti.
 - Jei išmesite prietaisą, ištraukite kištuką iš lizdo, nupjaukite prijungimo laidą (kuo arčiau prietaiso) ir nuimkite dureles, kad žaidžiantys vaikai nepatirtų elektros smūgio ar neužsidarytų viduje.
 - Jei šis prietaisas su magnetinėmis durų tarpinėmis turi pakeisti senesnį prietaisą su spyruokliniu užraktu (fiksatoriumi) ant durelių arba dangčio, prieš išmesdami seną prietaisą įsitikinkite, kad spyruoklinis užraktas yra netinkamas naudoti. Taip žaidžiantys vaikai jame neįstrigs.

Bendra sauga



- **ĮSPĖJIMAS** — Šis prietaisas skirtas naudoti buityje ir panašiose srityse, pvz.
 - darbuotojų virtuvės zonos parduotuvėse, biuruose ir kitose darbo aplinkose;
 - ūkio namai ir klientai viešbučiuose, moteliuose ir kitose gyvenamosiose patalpose;
 - nakvynės ir pusryčių tipo aplinkos;
 - maitinimo ir panašiose ne mažmeninės prekybos srityse.
- **ĮSPĖJIMAS** — Užpildykite tik geriamuoju vandeniu.
- **ĮSPĖJIMAS** — Nelaikykite šiame prietaise sproglių medžiagų, pavyzdžiui, aerosolinių talpyklių su degiu propelentu.
- **ĮSPĖJIMAS** — Jei maitinimo laidas pažeistas, jį turi pakeisti gamintojas, jo techninės priežiūros atstovas arba panašios kvalifikacijos asmenys, kad būtų išvengta pavojaus.
- **ĮSPĖJIMAS** — Ventilacijos angas prietaiso korpuse arba įmontuotoje konstrukcijoje laikykite taip, kad nebūtų kliūčių.
- **ĮSPĖJIMAS** — Nenaudokite mechaninių prietaisų ar kitų priemonių atitirpinimo procesui paspartinti, išskyrus tuos, kuriuos rekomenduoja gamintojas.
- **ĮSPĖJIMAS** — Nepažeiskite šaltnešio kontūro.
- **ĮSPĖJIMAS** — Nenaudokite elektrinių įtaisų prietaiso maisto laikymo skyrių viduje, nebent jie yra gamintojo rekomenduojamo tipo.

- ĮSPĖJIMAS – Šaltnešis ir izoliacijos pūtimo dujos yra degios. Išmeskite prietaisą tik įgaliotame atliekų išmetimo centre. Nelaikykite liepsnos vienoje.
- ĮSPĖJIMAS – Įstatydami prietaisą įsitikinkite, kad maitinimo laidas nėra įstrigęs ar pažeistas.
- ĮSPĖJIMAS – Nestatykite kelių nešiojamų kištukinių lizdų arba nešiojamųjų maitinimo šaltinių prietaiso galinėje dalyje.

Šviečiančių lempų keitimas

- ĮSPĖJIMAS – Vartotojas negali keisti šviečiančių lempų! Jei šviečiančios lemputės yra pažeistos, kreipkitės pagalbos į klientų aptarnavimo liniją.

Šis įspėjimas skirtas tik šaldytuvams, kuriuose yra šviečiančios lemputės.

Šaldymo agentas

Šaltnešis izobutenas (R600a) yra prietaiso šaltnešio kontūre. Tai yra gamtinės dujos, pasižyminčios aukštu aplinkos suderinamumu lygiu, kurios vis dėlto yra degios. Prietaisą gabenant ir įrengiant, būtina pasirūpinti, kad nebūtų pažeista jokia šaldymo grandinės dalis. Šaltnešis (R600a) yra degus.

- ĮSPĖJIMAS – Šaldytuve yra šaltnešio, o izoliacijoje yra dujų. Šaltnešį skystis ir dujas reikia šalinti profesionaliai, nes jie gali sukelti akių sužalojimus arba užsidegti. Prieš tinkamai išmesdami, įsitikinkite, kad nepažeisti aušinimo skysčio vamzdeliai.



ĮSPĖJIMAS: Gaisro pavojus / degios medžiagos

Jei buvo pažeista aušalo grandinė:

- Venkite atviros liepsnos ir užsiliepsnojimo šaltinių.
- Kruopščiai išvėdinkite patalpą, kurioje yra prietaisas.

Pavojinga keisti šio gaminio specifikacijas ar bet koku būdu modifikuoti.

Bet koks laido pažeidimas gali sukelti trumpąjį jungimą, gaisrą ir / arba elektros smūgį.



Elektros sauga

1. Maitinimo laido pailginti negalima.
2. Įsitinkite, kad maitinimo kištukas nesuspaustas ar nepažeistas. Suspaustas arba pažeistas maitinimo kištukas gali perkaisti ir sukelti gaisrą.
3. Įsitinkite, kad galite pasiekti pagrindinį prietaiso kištuką.
4. Nevilkite už pagrindinio laido.
5. Jei maitinimo kištuko lizdas laisvas, nejunkite maitinimo kištuko. Kyla elektros smūgio arba gaisro pavojus.
6. Draudžiama eksploatuoti prietaisą be vidinio apšvietimo lempos gaubto.
7. Šaldytuvai veikia tik su vienfaziu kintamos srovės 220~240V/50Hz maitinimu. Jei įtampos svyravimai vartotojo rajone yra tokie dideli, kad įtampa viršija aukščiau nurodytą ribą, saugumo sumetimais būtina įjunkite kintamosios srovės maitinimą. Automatinis įtampos reguliatorius virš 350W šaldytuvui. Šaldytuve turi būti specialus elektros lizdas, o ne įprastas su kitais elektros prietaisais. Jo kištukas turi atitikti lizdą su žemėjimo laidu.

Kasdienis naudojimas

- Norint pajusti temperatūrą ir drėgmę šalia prietaiso ir padaryti prietaisą geresnį, prietaiso dėžutės gale buvo pridėtas temperatūros ir drėgmės jutiklis.
- Nelaikykite degiųjų dujų ar skysčių ant prietaiso, yra sprogimo pavojus.
- Arti prietaiso nenaudokite elektrinių prietaisų (pvz., elektrinių ledų gaminimo aparatų, maišytuvų ir pan.).
- Išjungdami prietaisą, visada ištraukite kištuką iš maitinimo lizdo, bet netraukite už laido.
- Nedėkite karštų daiktų šalia šio prietaiso plastikinių dalių.
- Šis šaldymo prietaisas nėra skirtas naudoti kaip įmontuotas prietaisas.

-
- Nedėkite maisto produktų tiesiai prie oro išleidimo angos ant galinės sienelės.
 - Laikyti fasuotus šaldytus maisto produktus pagal užšaldytų maisto produktų gamintojo instrukcijas.
 - Reikia griežtai laikytis prietaisų gamintojo laikymo rekomendacijų. Žr. atitinkamas saugojimo instrukcijas.
 - Nedėkite į šaldymo skyrių gazuotų gėrimų, nes jie sukuria slėgį inde, dėl to jis gali sprogti ir sugadinti prietaisą.
 - Šaldytas maistas gali sukelti šalčio nudegimus, jei jis vartojamas išėmus tiesiai iš šaldiklio skyriaus.
 - Nestatykite prietaiso tiesioginiuose saulės spinduliuose.
 - Degančias žvakes, lempas ir kitus daiktus su atvira liepsna laikykite atokiau nuo prietaiso, kad jo neuždegtumėte.
 - Prietaisas skirtas laikyti maisto produktus ir / arba gėrimus įprastuose namų ūkiuose, kaip paaiškinta šioje instrukcijų knygelėje. Prietaisas yra sunkus. Jį perkelti reikia atsargiai.
 - Neišimkite ir nelieskite daiktų iš šaldiklio skyriaus, jei jūsų rankos yra šlapios/drėgnos, nes tai gali sukelti odos įtrynimus arba nušalimą/šaldiklio nudegimus.
 - Niekada nenaudokite pagrindo, stalčių, durų ir t.t., stovėdami ant jų arba kaip atramos.
 - Atšildyto šaldyto maisto pakartotinai užšaldyti negalima.
 - Nenaudokite ledu arba ledo gabalėlių tiesiai iš šaldiklio, nes jie gali sukelti burnos ir lūpų nušalimą.
 - Kad išvengtumėte daiktų kritimo ir prietaiso sužalojimo ar apgadinimo, neperkraukite durų lentynų ir nedėkite per daug maisto į stalčius.

atsargiai!

Priežiūra ir valymas

- Prieš atlikdami techninės priežiūros darbus, išjunkite prietaisą ir ištraukite maitinimo laido kištuką iš lizdo.
- Nevalykite prietaiso metaliniais daiktais, garų valikliu, eteriniais aliejais, organiniais tirpikliais arba abrazyviniais valikliais.
- Nenaudokite aštrių daiktų šalčiui nuo prietaiso. Naudokite plastikinį grandiklį.

Įrengimas – Svarbu!

- Dėl elektros prijungimo atidžiai laikykitės šiame vadove pateiktų nurodymų. Išpakuokite prietaisą ir patikrinkite, ar jis nepažeistas.
- Nejunkite prietaiso, jei jis pažeistas. Nedelsdami praneškite apie galimus pažeidimus pirkimo vietoje. Tokiu atveju išsaugokite pakuotę.
- Patartina palaukti mažiausiai keturias valandas prieš prijungiant prietaisą, kad alyva galėtų tekėti atgal į kompresorių.
- Aplink prietaisą turi būti pakankamai gera oro cirkuliacija, kitaip prietaisas gali perkaisti. Norėdami užtikrinti pakankamą vėdinimą, vadovaukitės montavimo instrukcijomis.
- Jei įmanoma, gaminio užpakalinė dalis neturėtų būti per arti sienos, kad neprisiliestumėte ar nejstrigtumėte prie šiltų dalių (kompresoriaus, kondensatoriaus), kad išvengtumėte gaisro pavojaus, laikykitės įrengimo instrukcijų.
- Prietaiso negalima statyti arti radiatorių ar viryklių.
- Įrengę prietaisą įsitikinkite, kad maitinimo kištukas yra pasiekiamas.

Priežiūra


- Visus elektros darbus, reikalingus prietaiso techninei priežiūrai atlikti, turi atlikti kvalifikuotas elektrikas arba kompetentingas asmuo.
- Šį gaminį turi aptarnauti įgaliotas techninės priežiūros centras, reikia naudoti tik originalias atsargines dalis.
 - 1) Jei prietaisas nešaldo.
 - 2) Jei prietaise yra šaldiklio kamera.

Pastaba: Vaikams nuo 3 iki 8 metų leidžiama pakrauti ir iškrauti šaldymo prietaisus. (Ši nuostata taikoma tik ES regionui.)

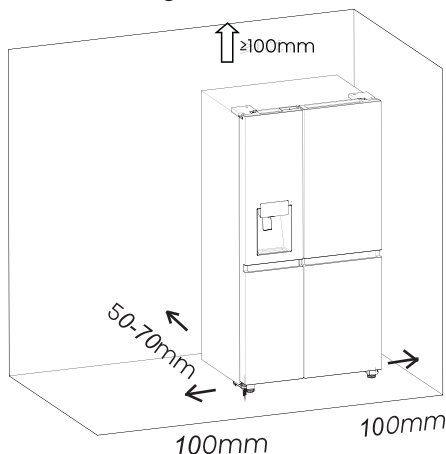
Naujo prietaiso įdiegimas

Prieš naudodami prietaisą pirmą kartą, turėtumėte žinoti apie šiuos patarimus.

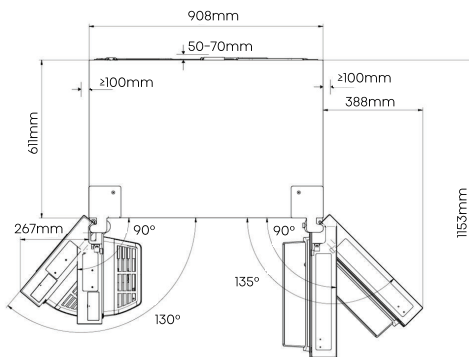
Prietaiso vėdinimas

 Siekiant pagerinti aušinimo sistemos efektyvumą ir sumažinti energijos suvartojimą, aplink prietaisą būtina užtikrinti pakankamą vėdinimą, kad išsisklaidytų šiluma. Dėl šios priežasties aplink šaldytuvą turi būti pakankamai laisvos vietos.

Siūlome: Patartina, kad nuo galo iki sienos būtų 50–70mm tarpas, mažiausiai 100mm nuo viršaus, ne mažiau kaip 100mm nuo šono iki sienos ir laisva vieta priešais, kad šaldiklio durelės galėtų atsidaryti 130°, o šaldytuvo dureles būtų galima atidaryti 135° kampu. Žiūrėkite toliau pateiktose diagramose. Žiūrėkite žemiau pateiktas diagramas.



Svarbi informacija (mm)



Pastaba:

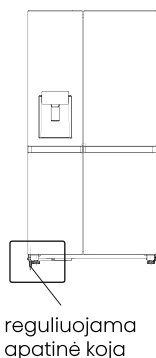
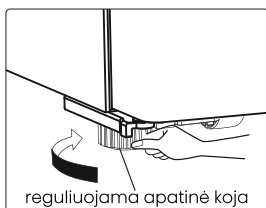
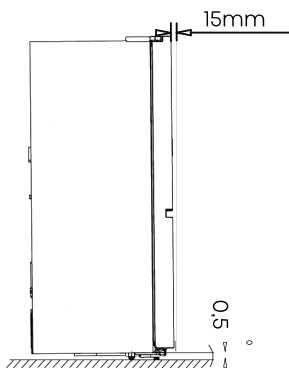
● Šis prietaisas gerai veikia klimato klasėje, prašome kreiptis į vardinę lentelę. Jis gali neveikti tinkamai, jei ilgą laiką bus paliekamas aukštesnėje arba žemesnėje nei nurodytoje temperatūroje.

Klimato klasė	Aplinkos temperatūra
SN	+10°C iki +32°C
N	+16°C iki +32°C
ST	+16°C iki +38°C
T	+16°C iki +43°C

- Laikykite prietaisą sausoje vietoje, kad išvengtumėte didelės drėgmės žalos.
- Saugokite prietaisą nuo tiesioginių saulės spindulių lietaus ar šalčio. Laikykite prietaisą atokiau nuo šilumos šaltinių, tokių kaip viryklė, ugnis ar šildytuvai.

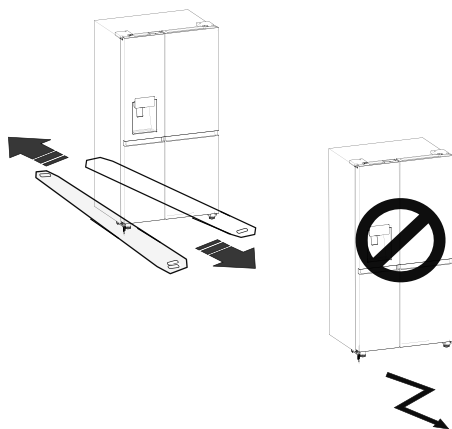
Prietaiso išlyginimas

- Pakankamai išlyginti ir užtikrinti oro cirkuliaciją apatinėje galinėje prietaiso sekcijoje, gali tekti sureguliuoti apatines kojas. Prašome naudoti tinkamą veržliaraktį.
- Kad durys galėtų savaime užsidaryti, pakreipkite viršutinę dalį atgal maždaug 15mm arba $0,5^\circ$ kampu, pasukdami reguliuojamas kojeles.
- Kai norite perkelti prietaisą, nepamirškite pasukti kojų atgal, kad prietaisas galėtų laisvai riedėti. Persikėlę prietaisą iš naujo įdiekite.



Įspėjimas!

Kad šaldytuvas būtų tinkamai sumontuotas, jis turi būti pastatytas ant lygaus paviršiaus iš kietos medžiagos, tokio paties aukščio kaip ir likusios grindų dangos. Šis paviršius turi būti pakankamai tvirtas, kad išlaikytų pilnai prikrautą šaldytuvą. Volai, kurie nėra ratukai, turi būti naudojami tik judėjimui į priekį ar atgal. Perkėlus šaldytuvą į šoną galite sugadinti grindis ir ritinėlius.



Prietaiso aprašymas



1. Belaidis modulis
2. Šaldiklio zonos LED lemputė
3. Ledų generatoriaus priekinio dangčio mazgas
4. Ice Bucket mazgas
5. Šaldiklio vėjo kanalo dangtis
6. Šaldiklio lentyna
7. Šaldiklio viršutinio stalčiaus dangčio plokštė
8. Šaldiklio viršutinis stalčius
9. Šaldiklio durų lentyna
10. Šaldiklio apatinio stalčiaus dangčio plokštė
11. Šaldiklio apatinis stalčius
12. Kairėje reguliuojamos apatinės kojos

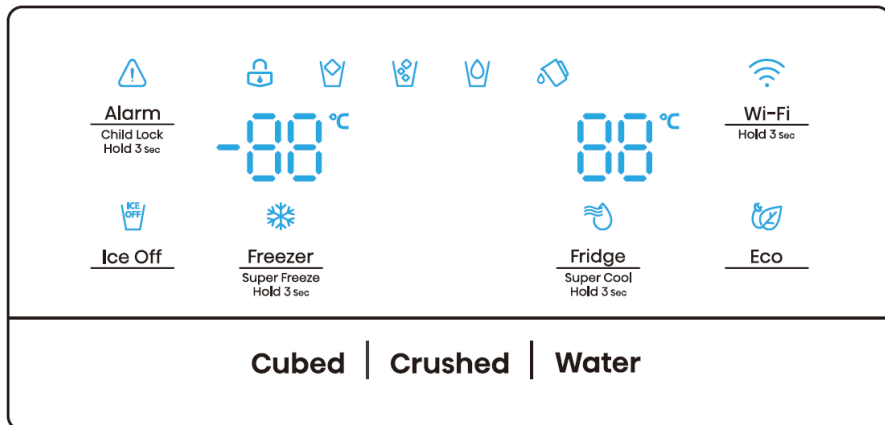
13. Šaldytuvo zonos LED lemputė
14. Šaldytuvo durų stovas
15. Šaldytuvo lentyna
16. Šaldytuvo vėjo kanalo dangtis
17. Daugiafunkcinė stalčiaus dalis
18. Vandens laikymo dėžės dalis
19. Butelių stovas
20. Traškučių dėžutės dangtelio plokštė
21. Šaldytuvo viršutinis stalčius
22. Drėgmės kontrolės dengiamoji plokštė
23. Šaldytuvo apatinis stalčius
24. Dešinėje reguliuojamos apatinės kojos

Pastaba: Dėl nuolatinio mūsų produktų tobulinimo jūsų šaldytuvas gali šiek tiek skirtis nuo šio naudojimo vadovo, tačiau jo funkcijos ir naudojimas išlieka tie patys.

Pastaba: Norėdami gauti geriausią šio gamtinio energijos vartojimo efektyvumą, padėkite visas lentynas ir stalčius į pradinę padėtį, kaip parodyta aukščiau esančiame paveikslėlyje.

Ekranu valdikliai

Valdymo skydelis susideda iš dviejų sričių. Viršutinės dalies viduryje rodoma įrenginio būklė, apsupta 6 piktogramų ir klavišų. Ir apatinė pusė yra trys klavišai, susiję su ledo generatoriumi.



Pastaba:

- Kai prietaisas bus įjungtas, visos ekrano skydelio piktogramos degs 3 sekundes su garso signalu. Child Lock išjungtas, o temperatūros nustatymas grįžta į ankstesnį nustatymą.
- Visos piktogramos, išskyrus „Cubed“, „Crushed“ ir „Water“, užges, jei visi klavišai bus nepaliesti ir visos durys bus uždarytos vienai minutei.
- Valdymo skydelis užsidegs, kai durelės bus atidarytos arba spustelėsite bet kurį mygtuką.

Atsargiai!

Temperatūra reiškia tik vidutinę visos šaldytuvo spintelės

temperatūrą. Kiekvieno skyriaus temperatūra gali skirtis nuo rodomos skydelyje, atsižvelgiant į tai, kiek maisto laikoma ir kur dedamas šaldytuvas. Be to, faktinė temperatūra iš aukštesnės ir žemesnės kameros bus skirtinga.

PASTABA: Šaldytuvo nustatymas aukštoje temperatūroje pagreitins maisto skilimą. Siekiant optimalaus maisto konservavimo, rekomenduojame, kad pirmą kartą paleidus šaldytuvą, šaldytuvo temperatūra būtų nustatyta 4°C, o šaldiklio -18°C.




Alarm
Child Lock
Hold 3 sec

„Vaikų užraktas ir durų signalizacija“

Šis klavišas tarnauja dviem tikslams:




1. Užraktas Nuo Vaikų

Paspauskite ir palaikykite „Alarm“ 3 sekundes, kad užrakintumėte Valdymo Skydelį su dozatoriaus funkcija. Jei Valdymo Skydelis yra užrakintas, piktograma „“ bus apšviestas, ir nė vienas iš Valdymo Skydelio klavišų neveikia.

Norėdami atrakinti valdymo skydelį, dar kartą paspauskite ir palaikykite „Alarm“ 3 sekundes.

2. Durų Signalizacija


Atidarius šaldytuvo arba šaldiklio dureles ilgiau nei 2 minutes, bus įjungtas durelių aliarmas.

Piktograma „“ pradeda mirksėti, o garsinis signalas suskamba 3 kartus per minutę. Durelių aliarmo metu paspaudus klavišą „Alarm“, įsijungs piktograma „“ ir zvimbimas sustos. Uždarius visas duris, piktograma „“ užges ir zvimbimas sustos. Be to, durų signalizacija automatiškai sustos po 10 minučių.



Eco

„Energijos Taupymas“


Spustelėkite šį mygtuką, kad įjungtumėte arba išjungtumėte Energijos Taupymo režimą. Kai jis bus įjungtas, bus apšviesta Energijos Taupymo piktograma „“.


Šaldytuvo temperatūra automatiškai perjungiamą į 6°C, o šaldiklio į -17°C. Kai Energijos Taupymo priemonė išjungta, piktograma išsijungia.



Ice Off

„Ledo Kontrolė“

Ši „“ piktograma rodo ledo generatoriaus funkcijos būklę. Kai jis įjungtas, ledo generatoriaus funkcija išjungta; kol jis išjungtas, funkcija įjungta. Šią funkciją galima įjungti arba išjungti paspaudus klavišą „Ice Off“.

Pastaba: Kai įjungta piktograma „“, tai tik rodo, kad ledo generatoriaus funkcija išjungta, tačiau dozatorius vis tiek veikia.

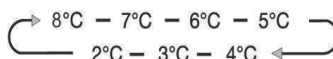



Fridge

Super Cool
Hold 3 sec

„Šaldytuvo temperatūros kontrolė“

Spustelėkite klavišą „Fridge“, kad suaktyvintumėte šaldytuvo temperatūros nustatymo funkciją. Po to nuolat spustelėkite klavišą, temperatūra bus nustatyta pagal šią seką:



Paspauskite ir 3 sekundes palaikykite klavišą „Fridge“, ir užsideds piktograma „“, rodanti, kad šaldytuvas veikia „Super Cool“ režimu. Esant tokiai sąlygai, šaldytuvo temperatūra yra nustatyta į 2°C. „Super Cool“ režimas bus automatiškai išjungtas po 6 valandų, o šaldytuvo nustatymas grįš į ankstesnį nustatymą. Spustelėkite „Fridge“ klavišą arba „Eco“ klavišą, kad šaldytuvas iš anksto galėtų išeiti iš „Super Cool“.

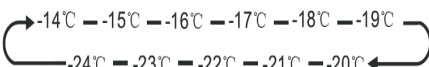
Pastaba: Paspaudus klavišą „Fridge“, šaldytuvo nustatymas grįš į ankstesnį nustatymą, o paspaudus klavišą „Eco“, šaldytuvas veiks „Eco“ funkcija.




Freezer
Super Freeze
Hold 3 Sec

„Šaldiklio temperatūros kontrolė“

Spustelėkite klavišą „Freezer“, kad suaktyvintumėte šaldiklio temperatūros nustatymo funkciją. Po to nuolat spustelėkite klavišą, temperatūra bus nustatyta pagal šią seką:





Paspauskite ir 3 sekundes palaikykite klavišą „Freezer“, ir užsideds piktograma „“, rodanti, kad šaldytuvas veikia „Super šaldiklio“ režimu. Esant tokiai sąlygai, šaldiklio temperatūra nustatoma į -24°C. Jei reikia naudoti šaldymo pajėgumą pagal vardinę lentelę, įjunkite Super Freezer likus ne mažiau kaip 24 valandoms iki šviežių produktų įdėjimo į šaldiklio skyrių. „Super Freezer“ režimas bus automatiškai išjungtas po 52 valandų, o šaldiklio nustatymas grįš į ankstesnį nustatymą. Spustelėkite „Freezer“ klavišą arba „Eco“ klavišą, kad šaldytuvas galėtų išeiti iš „Super Freezer“ iš anksto.


Pastaba: Paspaudus „Freezer“ klavišą, šaldytuvo nustatymas grįš į ankstesnį nustatymą, o paspaudus „Eco“ klavišą, šaldytuvas veiks „Eco“ funkcija.

„Apsieiti kontrolė“
Kai šaldiklio durelės yra atidarytos arba įjungtas Child Lock, dozatorius neveiks.

Ice Type mygtukas apima parinktį „Cubed“ ir „Crushed“. Paspauskite klavišą „Cubed“ arba „Crushed“, kad pasirinktumėte išduodamo ledo tipą. Arba spustelėkite mygtuką „Water“, kad įjungtumėte vandens režimą.

Paspaudus Ice Type mygtuką, bus suaktyvintas pasirinktas kubinio arba susmulkinto ledo režimas ir užsidegs Cubed „“ arba Crushed „“ ledo piktograma.

Jei nereikia ledo, išjunkite funkciją, kad sutaupytumėte vandens ir energijos. (Žr. skyrių aukščiau „Ledo funkcijos išjungimas“.)

Jei jums reikia vandens, spustelėkite mygtuką „water“, ir užsidegs vandens piktograma „“.



„Vandens kaupimo dėžutės Aliarmas“

Jei vandens kaupimo dėžutė nėra tinkamai sumontuota arba neįdiegta, įsijungs vandens kaupimo dėžutės aliarmas. Išvalykite aliarmą paspausdami ir laikydami nuspaudę mygtuką „Eco“ 3 sekundes.

Pastaba!

- Jei vanduo neišleidžiamas arba išleidžiamas lėtai, patikrinkite, ar vandens kaupimo dėžutė tinkamai sumontuota ir įsitikinkite, kad vandens kaupimo dėžutėje yra pakankamai vandens.
- Šviesa užges, neliečiant jokio mygtuko, arba jei durelės buvo uždarytos vienai minutei.

Belaidžio Interneto (Wi-Fi) Funkcijos Įvadas

Šis prietaisas gali būti valdomas nuotoliniu būdu išmaniuoju telefonu arba planšetiniu kompiuteriu. Jei prietaisas nėra prijungtas prie namų tinklo, jis veiks kaip įprastas prietaisas.

Ko reikia, norint prijungti prietaisą?

- Vietinio belaidžio tinklo (Wi-Fi) signalas turi būti pakankamai stiprus toje vietoje, kur sumontuotas prietaisas.
- Namų tinklo maršrutizatorius turi būti prijungtas prie interneto, o prietaiso Wi-Fi funkcija turi būti įjungta.
- Išmanusis telefonas / planšetinis kompiuteris turi būti prijungtas prie interneto.
- Operacinė sistema jūsų išmaniajame telefone / planšetiniame kompiuteryje turėtų būti suderinama su programa ConnectLife.

PRIETAISO BELAIDŽIO INTERNETO (Wi-Fi) BŪSENA

Yra trys belaidžio interneto (Wi-Fi) būsenos, kaip parodyta žemiau, galite suaktyvinti ekrano plokštę pagal atitinkamus veiksmus.

- **PRIJUNKITE PRIETAISĄ PRIE Wi-Fi** Suaktyvinę Wi-Fi funkciją, prijunkite įrenginį prie namų maršrutizatoriaus, kad galėtumėte prijungti prietaisą su ConnectLife mobiliąja programėle.

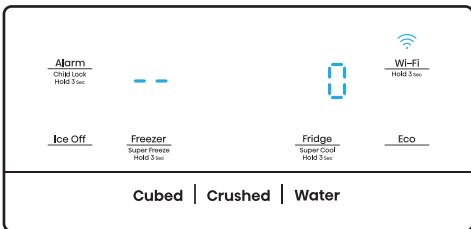
Žingsnis 1: Nustatykite įprastą prietaiso veikimą. Maždaug 3

sekundes spustelėkite Wi-Fi piktogramą. Įvedėte tinklo ryšio meniu, kai ekrane pasirodo „--“.

Žingsnis 2: Spustelėkite Fridge klavišą, kad pasirinktumėte „O“ per 60 sekundžių.

Žingsnis 3: Spustelėkite Wi-Fi piktogramą, kad patvirtintumėte pasirinkimo režimą. Pradeda mirksėti Wi-Fi simbolis, o šio prietaiso tinklas dabar atidarytas, kad būtų galima prisijungti 5 minutes.

Žingsnis 4: Kai įjungtas Wi-Fi simbolis, tai reiškia, kad Wi-Fi ryšys yra sėkmingas. Ekranas grįš į normalią būseną.



• DAUGELIO VARTOTOJŲ SUPORUOTAS ĮRENGINYS

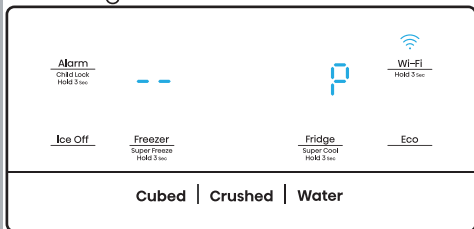
Prietaisą galima suporuoti su mobiliuoju įrenginiu. Tiesiog susiekite kitą vartotoją su savo prietaisu. Tam reikia, kad jūsų prietaisas jau buvo nustatytas anksčiau ir yra prijungtas prie jūsų namų tinklo. Jei ne, grįžkite atgal ir pasirinkite Nustatyti prietaisą.

Žingsnis 1: Nustatykite įprastą prietaiso veikimą. Maždaug 3 sekundes spustelėkite Wi-Fi piktogramą. Įvedėte tinklo ryšio meniu, kai ekrane pasirodo „--“.

Žingsnis 2: Spustelėkite Fridge klavišą, kad pasirinktumėte „P“ per 60 sekundžių.

Žingsnis 3: Spustelėkite Wi-Fi piktogramą, kad patvirtintumėte pasirinkimo režimą. Šio įrenginio susiejimo tinklas dabar atidarytas, kad būtų galima prisijungti 5 minutes.

Žingsnis 4: Kai ekranas normalizuojasi, tai reiškia, kad įrenginio susiejimo tinklas yra sėkmingas.



• ATSUKITE VISUS POROS PRIETAISUS

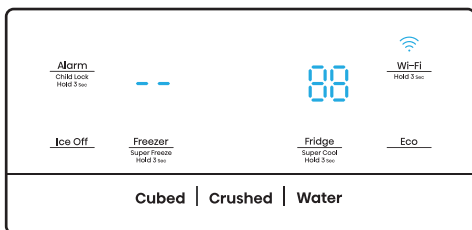
Suaktyvinus šią funkciją, įrenginyje saugoma vartotojo informacija bus ištrinta, o prietaisas bus pašalintas iš visų suporuotų programų vartotojų paskyrų.

Žingsnis 1: Nustatykite įprastą prietaiso veikimą. Maždaug 3 sekundes spustelėkite Wi-Fi piktogramą. Įvedėte tinklo ryšio meniu, kai ekrane pasirodo „--“.

Žingsnis 2: Spustelėkite Fridge klavišą, kad pasirinktumėte „88“ per 60 sekundžių.

Žingsnis 3: Spustelėkite Wi-Fi piktogramą, kad patvirtintumėte pasirinkimo režimą, kad būtų galima atsieti.

Žingsnis 4: Atjungus įrenginį, jis automatiškai pereis į paskirstymo tinklo būseną, Wi-Fi piktograma mirksės, o paskirstymo tinklo veikimo laikas bus iki 5 minučių.



INFORMACIJA!

Prieš bandant nustatyti ryšį su prietaisu, rekomenduojame atsisiųsti ir įdiegti programą mobiliesiems ir sukurti ConnectLive paskyrą.

Programa ConnectLife

Programą ConnectLife galima nemokamai atsisiųsti iš Apple App Store arba iš Google Play Store.



Programos ConnectLife diegimas

1. Eikite į App Store (Apple įrenginiuose), AppGallery (Huawei įrenginiuose) arba Google Play Store (Android įrenginiuose) savo telefone/planšetiniame kompiuteryje.

2. Ieškokite „ConnectLife“.



3. Pasirinkite programą ConnectLife ir įdiekite ją į savo išmanųjį telefoną / planšetinį kompiuterį.

Pridėti šaldytuvą prie programėlės

1. Pasirinkite „Pridėti prietaisus“ arba „+“.
 2. Pasirinkite „Šaldytuvus“.
 3. Atidarykite Kameras programėlėje, kad nuskaitytumėte prietaiso SN kodą (brūkšninį kodą). 23 bitų brūkšninį kodą galima rasti lentelėje su duomenimis šaldytuvo vidinėje pusėje.
 4. Pasirinkite „Nustatyti prietaisą“, vykdykite nurodymus ir įsitikinkite, kad įjungta prietaiso belaidžio interneto (Wi-Fi) funkcija, tada pasirinkite „Kitas“.
- Pastaba: Kai prietaisas prijungtas prie namų tinklo ir kiti vartotojai nori susieti tą patį prietaisą, jie gali tiesiogiai pasirinkti „SUPORUOTI PRIETAISĄ“.
5. Įjunkite „Bluetooth“ kaip raginama, dabar jums pateikiamas prietaisas (šaldytuvus JO -XXXX), tada pasirinkite jį.
 6. Pasirinkite parinktį Saugus belaidis internetas (Wi-Fi), įveskite slaptažodį ir prisijunkite.
 7. Pasirinkite prietaiso vietą ir išsaugokite.
 8. Pridėti sėkmingai, dabar jūs galite valdyti prietaisą nuotoliniu būdu.

Pastaba!

- Valdymo skydelis užsidegs, kai durelės bus atidarytos arba spustelėsite bet kurį mygtuką.
- Šviesa užges, neliečiant jokio mygtuko, arba jei durelės buvo uždarytos vienai minutei.
- Kai šaldytuvas yra įjungtas, visos valdymo skydelio piktogramos užsidegs 3 sekundes ir pasigirs garsinis signalas. Child Lock išjungtas. Ir temperatūros nustatymas grįžta į ankstesnį nustatymą.
- Kadangi programa ir toliau atnaujinama, žiūrėkite faktinę ekrano sąsają.

Instrukcija:

- Perdavimo dažnių juosta (-os) ir maksimali leistina perdavimo galia veikimo dažnių juostoje (-ėse): 2400-2483,5 MHz, mažesnis arba lygus 20dBm.
- Ši įranga turi būti sumontuota ir naudojama ne mažesniu kaip 20cm atstumu nuo radiatoriaus ir jūsų kūno.

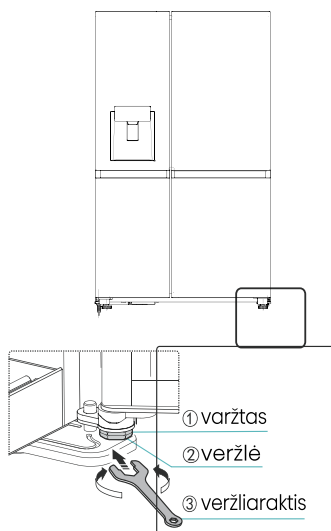
Savo prietaiso naudojimas

Šiame skyriuje nurodoma, kaip naudoti daugumą naudingų funkcijų. Prieš naudodami prietaisą, rekomenduojame jus atidžiai perskaityti.

1. Sureguliuokite duris

Kai radote durys yra ne tame pačiame lygyje, galite naudoti atsuktuvą reguliuoti šaldytuvo duris. Galima reguliuoti tik šaldytuvo dureles.

Kai šaldiklio durelės yra aukštesnės nei šaldytuvo durelės. Pirmiausia veržliarakčiu galite pasukti varžtą prieš laikrodžio rodyklę ant apatinio vyro ir pakelti šaldytuvo dureles. Kai nustatysite padėtį, veržliarakčiu užfiksuokite veržlę. Kai šaldiklio durelės yra žemiau nei šaldytuvo durelės. Veržliarakčiu pasukite varžtą pagal laikrodžio rodyklę, kad šaldytuvo durelės nusileistų žemyn. Nustatę į vietą, užfiksuokite.



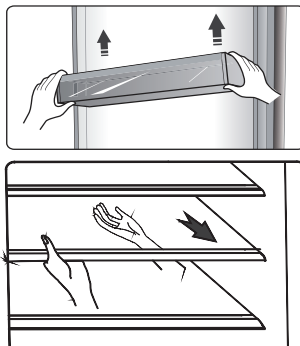
2. Šaldytuvo skyriaus naudojimas

Šaldytuvo skyrius tinka daržovių ir vaisių laikymui. Maistas viduje turėtų būti supakuotas laikyti, kad neprarastų drėgmės ar skonio, prasiskverbiančio į kitus maisto produktus.

Atsargiai! Niekada neuždarykite šaldytuvo durelių, kol lentynos, traškesnės ir (arba) teleskopinės skaidrės yra prailgintos. Tai gali sugadinti tiek juos, tiek šaldytuvą.

Stiklo lentynos ir Durų lentynos

Šaldytuvo skyriuje yra kelios stiklinės lentynos ir kelios skirtingos durų lentynos, tinkamos kiaušiniams, konservuotiems skysčiams, gėrimams buteliuose ir supakuotam maistui laikyti. Jie gali būti išdėstyti skirtinguose aukščiuose pagal jūsų poreikius. Tačiau nedėkite per daug sunkių daiktų į stelažus. Prieš pakeldami durų lentyną vertikaliai, išimkite maistą.



Pastaba: Durų lentynos ir lentynos gali būti išimtos valyti.

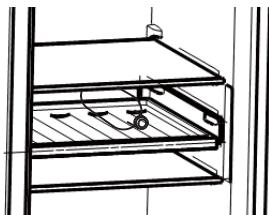
Nuėmę lentynas, švelniai traukite jas į priekį, kol lentyna neatsiras nuo lentynų kreiptuvų.

Grąžindami lentynas įsitikinkite, kad už jų nėra kliūčių, ir švelniai stumkite lentyną atgal į padėtį.

Butelių stovas

Jis skirtas buteliuose išpilstytam vynui ar gėrimams laikyti.

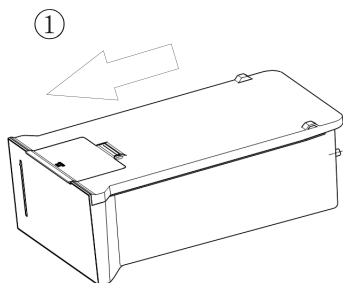
Pastaba: Prašome naudoti švelniai, kai pašalinote išpilstytą vyną ar gėrimus. Lentyną galima išimti, kad ją būtų galima išvalyti, arba galite sureguliuoti, kad sutaupytumėte vietos lentynoje.



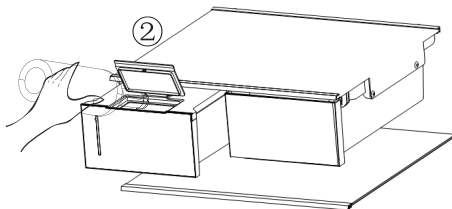
Vandens laikymo dėžė

Jis skirtas tiekti vandenį ledo generatoriui ir vandens dozatoriui. Galite pilti vandenį į vandens kaupimo dėžę atlikdami šiuos veiksmus:

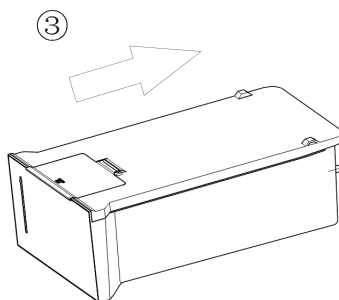
① Ištraukite vandens kaupimo dėžę



② Pakelkite priekinį mažą dangtelį, o tada pilant tiesiai



③ Vandens kaupimo dėžutės įdėjimas į šaldytuvo lentyną



Atsargiai:

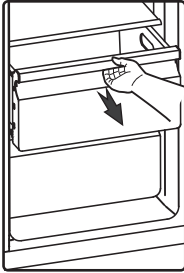
Kai reikia užpildyti vandens kaupimo dėžę, ištraukite vandens kaupimo dėžę ir teisingai įdėkite ją į veikimo sutrikimą.

Siūlomas vandens tūris yra ne didesnis kaip 4,5L.

Iš naujo sumontavę vandens kaupimo dėžę, palaukite 10 sekundžių, kad gautumėte pirmąjį vandens tiekimą. Į dėžutę įpilkite tik VANDENS, SODOS, SULČIŲ, PIENO, ALKOHOLIO ir kt... neleidžiama.

Stalčiai

Tai tinka vaisių ir daržovių saugojimui. Ir jį galima išimti, kad būtų galima išvalyti.



3. Šaldiklio skyriaus naudojimas

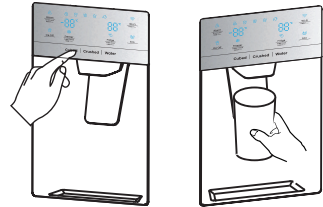
Šaldiklio skyrius tinka laikyti užšaldytus maisto produktus, tokius kaip mėsa, žuvis, ledai ir kiti greitai gendantys daiktai.

Atsargiai! Įsitikinkite, kad buteliai nėra palikti šaldiklyje ilgiau nei reikia, nes užšalimas gali sukelti butelio lūžimą.

Išpilstytas arba konservuotas skystis gali sprogti dėl tūrio padidėjimo, todėl jo negalima laikyti šaldiklio skyriuje.

4. Dozatoriaus naudojimas

Ledo ar vandens tipą galite pasirinkti spustelėdami mygtuką „Cubed“, „Crushed“ arba „Water“. Kai pasirenkate ledo tipą, švelniai stumkite dozatorių su puodeliu. Ledas bus išleistas iš dozatoriaus. Įsitikinkite, kad puodelis yra vienoje linijoje su dozatoriumi, o ledas tiksliai patenka į puodelį.



Pastaba:

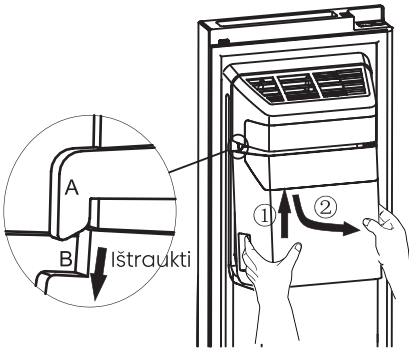
- Jei pasirinksite Kubinį Ledą panaudoję Susmulkintą Ledo funkciją, nedidelis susmulkinto ledo kiekis gali patekti į jūsų puodelį.
- Neišimkite puodelio ar stiklinės iš po dozatoriaus, išpylę jums reikalingą vandenį ar ledą. Turėtumėte palaukti 2 ar 3 sekundes, kad išvengtumėte išsiliejimo.
- Neištraukite svirties, nes tai gali sugadinti arba sulaužyti svirties spyruoklę.
- Įprasto naudojimo metu neišpilkite ledo ilgiau nei vieną minutę, kad išvengtumėte per didelės ledo trupintuvo variklio temperatūros.
- Išpilstytas vanduo yra vėsus, o ne ledinis. Kai norite šaltesnio vandens su ledu, pirmiausia išpilkite ledo į stiklinę, tada užpildykite vandeniu iš dozatoriaus.

5. Ice Bucket naudojimas

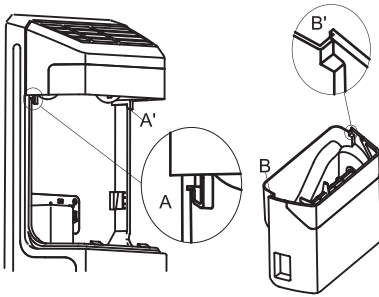
Jei norite pašalinti Ice Bucket:
Laikykite rankeną, kaip parodyta
paveikslėlyje žemiau. Tada
pakelkite ir lėtai ištraukite Ice
Bucket, kad nepažeistumėte.

Žingsnių Pašalinimas:

- ① Pakelkite Ice Bucket
- ② Lėtai ištraukite Ice Bucket

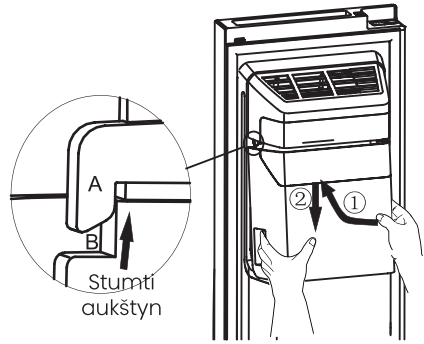


Įdėję jį atgal, įsitikinkite, kad dvi Ice
Bucket pusės (B&B') yra įspraustos
į sagtis (A&A').



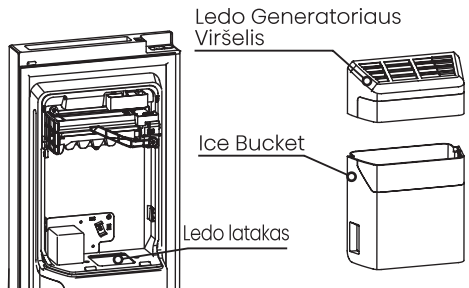
Žingsnių Diegimas:

- ① Stumkite Ice Bucket aukštyn ir
padarykite dvi Ice Bucket pleišto
pusės (B&B') į sagtis (A&A').
- ② Patraukite Ice Bucket žemyn ir
įsitikinkite, kad Ice Bucket tvirtai
laikomas laikikliu.



Pastaba!

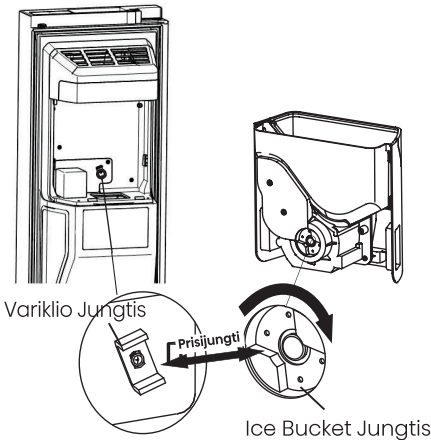
- Kai ledo generatorius išmeta ledą į kibirą, visi girdimi garsai yra įprasto veikimo dalis.
- Jei ledo neišleisite ilgą laiką, ledas gali sulipti į Ice Bucket. Jei taip atsitiks, pašalinkite visą ledą ir ištuštinkite kibirą.
- Jei vykstate į ilgas atostogas ar verslo kelionę ir tam tikrą laiką nenaudosite ledo dozatorių, uždarykite vandens vožtuvą, kad išvengtumėte nuotėkio.
- Jei šaldytuvas buvo išjungtas per ilgai, kibire esantis ledas ištirps ir vanduo išteks iš šaldytuvo į grindis. Norėdami to išvengti, turėtumėte pašalinti visą ledą į kibirą.
- Jei ledas neišeina, patikrinkite, ar nėra ledo, įstrigusio latake, ir pašalinkite jį. Arba ištraukite Ice Bucket ir patikrinkite, ar nėra ledo kubelių, tada išimkite juos.



- Pirmoji ledo kubelių partija po montavimo gali būti maža, nes oras pateko į vandens liniją. Įprasto naudojimo metu bet koks oras bus išvalytas. Jei ledo kubeliai vis dar maži, patikrinkite, ar vanduo cirkuliuoja linijoje, ar vandens vožtuvas atidarytas pakankamai didelis, arba vanduo yra tinkamai aukšto slėgio.

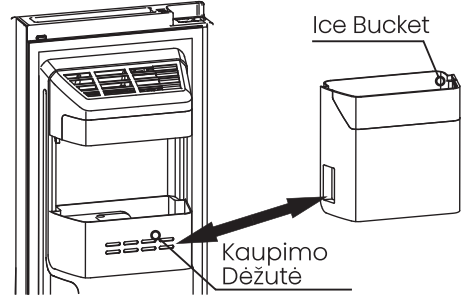
- Norėdami išvalyti Ice Bucket, nuplaukite švelniu plovikliu, gerai nuplaukite ir gerai išdžiovinkite. Nenaudokite stiprių ar abrazyvinių valiklių ar tirpiklių.

- Prieš keisdami Ice Bucket atgal, patikrinkite, ar dvi jungtys yra tinkamu kampu, kad tinkamai sujungtumėte. Jei ne, pasukite Ice Bucket jungtį stačiu kampu, kad jį atitiktų variklio jungtį.



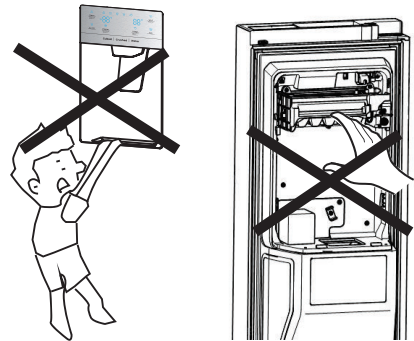
- Jei norite daugiau vietos maisto produktams laikyti, Ice Bucket galite pakeisti laikymo dėžute. Turėtų būti įjungtas „Ice Off“, kad įsitikintumėte, jog ledo generatorius išjungtas.

- Saugojimo dėžutė yra neprivaloma (nefiksuota). Jei produkte yra šis priedas, skaitykite šias instrukcijas.



Įspėjimas!

- Nedėkite pirštų, rankų ar kitų netinkamų daiktų į ledo lataką ar ledo kibirą. Tai gali sukelti kūno sužalojimą ar materialinę žalą.
- Neleiskite savo vaikams pakabinti dozatoriaus ar išplėsti ledo laikymo dėžės. Tai gali sukelti sužalojimą.



- Tarp ledo generatoriaus ir vandens kaupimo dėžutės yra vandens linijos jungtis, patys neišardykite visos vandens tiekimo sistemos. Rekomenduojama, kad tinkamai kvalifikuotas asmuo tai padaryti.

- Nenaudokite per didelės jėgos, kad atidarytumėte ar uždarytumėte duris, nes vanduo gali išsilieti iš ledo generatoriaus.

Valymas ir priežiūra

Dėl higienos prižasčių prietaisą (įskaitant išorinius ir vidinius priedus) reikia reguliariai valyti (bent kas du mėnesius).

Įspėjimas!

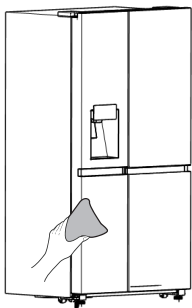
Valymo metu prietaiso negalima prijungti prie elektros tinklo.

Elektros smūgio pavojus! Prieš valydami prietaisą išjunkite ir ištraukite kištuką iš elektros lizdo.

Išorinis valymas

Norėdami išlaikyti gerą prietaiso išvaizdą, turite jį reguliariai valyti.

- Nuvalykite skaitmeninį skydelį ir ekrano skydelį švaria, minkšta šluoste.
- Vandens purškite ant valymo šluostės, o ne tiesiai ant prietaiso paviršiaus. Taip užtikrinsite vienodą drėgmės pasiskirstymą ant paviršiaus.
- Dureles, rankenas ir korpuso paviršių valykite švelniu plovikliu, o po to sausai nušluostykite minkšta šluoste.



Įspėjimas!

- Nenaudokite aštrių daiktų, nes jais galite subraižyti paviršių.
- Valymui nenaudokite skiediklio, automobilių ploviklio, „Clorox“, eterinių aliejų, abrazyvinių valiklių ar organinių tirpiklių, pavyzdžiui, benzeno. Jie gali pažeisti prietaiso paviršių ir sukelti gaisrą.

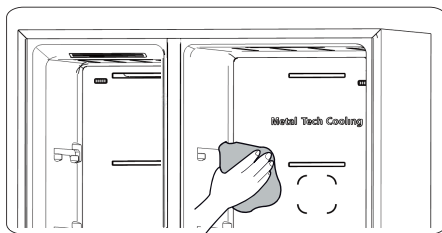
Vidaus valymas

Turėtumėte reguliariai valyti prietaiso vidų. Valyti bus lengviau, kai yra mažai maisto atsargų.

Galite pašalinti stalčiai ir lentynos daugiau kruopščiai valyti.

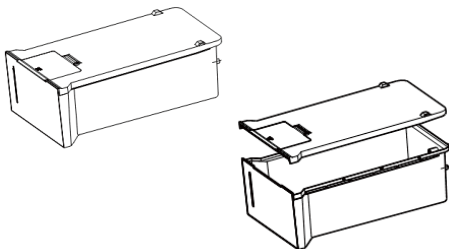
Nuvalykite šaldiklio vidų silpnu sodos bikarbonato tirpalu, tada nuplaukite šiltu vandeniu, naudodami išgręžtą kempinę ar audinį. Prieš pakeisdami lentynas ir krepšelius, nuvalykite visiškai sausai.

Kruopščiai išdžiovinkite visus paviršius ir nuimamas dalis prieš grąžindami juos į vietą.



Vandens kaupimo dėžės valymas

Turėtumėte reguliariai valyti vandens kaupimo dėžę. Galite nuimti vandens kaupimo dėžę išilgai horizontalios į išorę, o tada išardyti dėžutės dangtį. Nuvalykite dėžutės vidų ir uždenkite silpnu sodos bikarbonato tirpalu, tada nuplaukite šiltu vandeniu, naudodami išgręžtą kempinę ar audinį, vėl nuvalykite jį tiesiogiai geriamuoju vandeniu. Kruopščiai išdžiovinkite visus paviršius ir nuimamas dalis prieš grąžindami juos į vietą. Baigę valyti, vandens kaupimo dėžę galite surinkti horizontaliai į priekį.



Nors šis prietaisas automatiškai atitirpsta, ant šaldiklio skyriaus vidinių sienų gali atsirasti šalčio sluoksnis, jei šaldiklio durelės atidaromos dažnai arba laikomos atidarytos per ilgai. Jei šalna per tiršta, pasirinkite laiką, kai šaldiklis beveik tuščias, ir elkitės taip:

1. Išimkite esamus maisto ir aksesuarų krepšelius, atjunkite prietaisą nuo maitinimo šaltinio ir palikite atidarytas dureles. Kruopščiai vėdinkite kambarį, kad paspartintumėte procesą.
2. Kai šerkšnas atitirps, išvalykite šaldiklį, kaip aprašyta pirmiau.

Įspėjimas!

Nenaudokite aštrių daiktų šalčiui šalinti iš šaldiklio skyriaus. Tik visiškai išdžiūvus interjerui, prietaisą reikia vėl įjungti ir vėl prijungti prie maitinimo lizdo.

Durų sandariklių valymas

Pasirūpinkite, kad durelių sandarikliai būtų švarūs. Lipnus maistas ir gėrimai gali prilipti prie spintelės ir suplyšti atidarius duris. Nuplaukite sandariklius švelniu plovikliu ir šiltu vandeniu. Po valymo kruopščiai nuplaukite ir išdžiovinkite.

Įspėjimas!

Prietaisą galima įjungti tik po to, kai durų sandarikliai visiškai išdžiūvo.

LED lemputės keitimas

Įspėjimas: LED šviesą turi pakeisti kompetentingas asmuo. Jei LED lemputė pažeista, atlikite toliau nurodytus veiksmus:

1. Išjunkite prietaisą.
2. Nuimkite šviesos dangtelį pakildami aukštyn ir ištraukdami LED lemputę.
3. Viena ranka laikykite LED lemputę, o kita ranka patraukite, spausdami jungties sklęstį.
4. Pakeiskite LED lemputę ir tinkamai užfiksuokite ją vietoje ir atkurkite šviesos dangtelį.

PASTABA:

Šiame produkte yra <G> energijos vartojimo efektyvumo klasės šviesos šaltinis.

Naudingi patarimai ir gudrybės

Energijos taupymo patarimai

Rekomenduojame vadovautis patarimais, kaip taupyti energiją.

- Stenkitės vengti ilgą laiką laikyti praviras duris, kad taupytumėte energiją.
- Užtikrinkite, kad prietaisas yra toli nuo bet kokių šilumos šaltinių (tiesioginių saulės spindulių, elektrinės orkaitės ar viryklės ir t.t.)
- Nenustatykite šaltesnės temperatūros nei būtina.
- Prietaise nelaikykite šilto maisto ar garuojančių skysčių.
- Pastatykite prietaisą gerai vėdinamoje patalpoje kurioje nėra drėgmės. Skaitykite skyrių naujo prietaiso įdiegimas.
- Prietaiso diagramos aprašymas rodo teisingą stalčių, traškučių ir lentynų derinį, nereguliuokite derinio, nes tai sukurta taip, kad būtų efektyviausia energijos vartojimo konfigūracija.

Šviežių maisto produktų šaldymo patarimai

- Nedėkite karšto maisto tiesiai į šaldytuvą ar šaldiklį, nes padidės vidinė temperatūra, todėl kompresorius turės dirbti sunkiau ir sunaudos daugiau energijos.
- Uždenkite arba apvyniokite maistą, ypač jei jis yra stipraus skonio.
- Tinkamai padėkite maistą, kad oras galėtų laisvai cirkuliuoti aplink jį.

Šaldymo patarimai

- Mėsa (Visos rūšys): Apvyniokite polietileno maisto plėvele ir padėkite ant stiklinės lentynos virš daržovių stalčiaus. Visada laikykite maisto laikymo laiko ir suvartokite iki gamintojų rekomenduojamų datų.

- Gatavi produktai, šalti patiekalai ir kt.:

Jie turi būti uždengti ir gali būti dedami ant bet kurios lentynos.

- Vaisiai ir daržovės:

Juos reikia laikyti specialiam tam skirtame stalčiuje.

- Sviestas ir sūris:

Turi būti suvyniotas į sandarią foliją arba plastikinę plėvelę.

- Pieno buteliai:

Turi būti su dangteliu ir laikyti durų lentynose.

Užšalimo patarimai

- Pirmą kartą paleidus arba praėjus tam tikram laikui, kai nenaudojate, prieš dėdami maistą į skyrių, leiskite prietaisui veikti bent 2 valandas esant aukštesnėms nuostatoms.

- Paruoškite maistą mažomis porcijomis, kad būtų galima greitai ir visiškai užšaldyti ir kad vėliau būtų galima atitirpinti tik reikiamą kiekį.

- Maistą suvyniokite į aliuminio foliją arba polietileno maisto pakuotes, kurios yra sandarios.

- Neleiskite šviežiam, neužšaldytam maistui liesti jau užšaldyto maisto, kad išvengtumėte dalinio atitirpinimo.

- Kiekvieną užšaldytą pakuotę rekomenduojama pažymėti etikete ir nurodyti datą, kad būtų galima stebėti saugojimo laiką.

Patarimai šaldytų maisto produktų saugojimui

- Įsitinkite, kad mažmenininkas laikė tinkamai užšaldytą maistą.
- Atšildytas maistas greitai genda, todėl jo negalima pakartotinai užšaldyti.

Neviršykite maisto gamintojo nurodyto laikymo laikotarpio.

Prietaiso išjungimas

Jei prietaisą reikia išjungti ilgesniam laikui, reikia imtis šių priemonių, kad prietaisas neapipelytų.

1. Išimkite visą maistą.
2. Ištraukite maitinimo kištuką iš elektros lizdo.
3. Kruopščiai išvalykite ir nusausinkite vidų.
4. Įsitinkite, kad visos durelės būtų šiek tiek praviros, kad oras galėtų cirkuliuoti.

Problemų sprendimas

Jei prietaisas kelia problemų arba nerimaujate, kad prietaisas veikia netinkamai, prieš skambindami techninės priežiūros tarnybai, galite atlikti keletą lengvų patikrinimų. Apie juos skaitykite toliau. Prieš skambindami į tarnybą, galite atlikti keletą paprastų patikrinimų pagal šį skyrių.

Įspėjimas! Nebandykite patys taisyti šio prietaiso. Jei atlikus toliau nurodytus patikrinimus problema išlieka, kreipkitės į kvalifikuotą elektriką, įgaliotą techninės priežiūros inžinierių arba parduotuvę, kurioje įsigijote gaminį.

Problema	Galima priežastis ir sprendimas
Prietaisas neveikia tinkamai	Patikrinkite, ar maitinimo laidas yra tinkamai įjungtas į elektros lizdą.
	Patikrinkite maitinimo šaltinio saugiklį arba grandinę, jei reikia, pakeiskite.
	Aplinkos temperatūra per žema. Norėdami išspręsti šią problemą, pabandykite nustatyti kameros temperatūrą šaltesnę.
	Normalu, kad šaldiklis neveikia automatinio atitirpinimo ciklo metu arba trumpą laiką po to, kai prietaisas įjungiamas, kad būtų apsaugotas kompresorius.
Kvapai iš skyrių	Gali tekti išvalyti vidų.
	Kai kurie maisto produktai, indai arba įvyniojimai sukelia kvapus.
Prietaiso skleidžiamas triukšmas	Šie garsai yra gana normalūs: <ul style="list-style-type: none"> • Kompresoriaus skleidžiamas triukšmas. • Oro judėjimo triukšmas iš mažo ventiliatoriaus variklio šaldiklio skyriuje arba kituose skyriuose. • Gurgimas garsas, panašus į vandens virimą. • Automatinio atitirpinimo metu atsirandantis triukšmas. • Spragtelėjimas prieš įsijungiant kompresoriui.
	Kiti neįprasti triukšmai kyla dėl toliau pateiktų priežasčių ir jums gali reikėti patikrinti ir imtis veiksmų: Spinta nelygiai pastatyta. Galinė prietaiso dalis liečia sieną. Buteliai ar konteineriai, besidaužantys vienas į kitą.

Variklis nuolat veikia	<p>Yra normalu dažnai girdėti variklio garsą, jis turi daugiau veikti tokiais atvejais:</p> <ul style="list-style-type: none"> • Temperatūros nustatymas yra šaltesnis nei būtina. • Prietaise neseniai buvo laikoma daug šilto maisto. • Prietaiso temperatūra per aukšta. • Durys praviros per ilgai arba varstomos per dažnai. • Sumontavus prietaisą arba jis ilgą laiką buvo išjungtas.
Skyriuje susidaro šerkšno sluoksnis	<p>Patikrinkite, ar oro išleidimo angos nėra užblokuotos maistu, ir užtikrinkite, kad į prietaisą maistas būtų dedamas taip, kad būtų pakankama ventilacija. Įsitinkite, kad durelės visiškai uždarytos. Norėdami pašalinti šerkšną, skaitykite skyrių valymas ir priežiūra.</p>
Temperatūra viduje yra per šilta	<p>Gali būti, kad durys buvo atidarytos per ilgai arba varstomos per dažnai; arba durys neužsidaro dėl kokių nors kliūčių; arba šalia prietaiso yra pakankamai vietos šonuose, gale ir viršuje.</p>
Temperatūra viduje yra per šalta	<p>Padidinkite temperatūrą vadovaudamiesi skyriumi „Ekranu valdikliai“.</p>
Durys negali būti lengvai uždaromos	<p>Patikrinkite, ar šaldytuvo viršus pakreiptas atgal iki 10–15mm, kad durys pačios užsidarytų. Arba kažkas viduje neleidžia uždaryti durų.</p>
Vanduo laša ant grindų	<p>Vandens indas (esantis galiniame spintelės apačioje) gali būti netinkamai išlygintas arba drenažo snapelis, esantis po kompresoriaus saugyklos viršuje, gali būti netinkamai išdėstytas, kad nukreiptų vandenį į šią keptuvę, arba vandens snapelis yra užblokuotas. Gali tekti atitraukti šaldytuvą nuo sienos, kad patikrintumėte keptuvę ir snapelį. Patikrinkite, ar šaldytuvą ilgą laiką yra išjungtas, nes kibire esantis ledas gali ištirpti vandenyje ir tekėti į grindis.</p>
Šviesa neveikia	<ul style="list-style-type: none"> • LED lemputė gali būti pažeista. Žr. pakeisti LED lemputes valymas ir priežiūra skyriuje. • Valdymo sistema išjungė žibintus dėl to, kad durys buvo atidarytos per ilgai, uždarykite ir vėl atidarykite duris, kad vėl suaktyvintumėte šviesas.
Ledas nėra išduodamas	<ul style="list-style-type: none"> • Ar prieš gamindami ledą laukėte 10 valandų po vandens tiekimo linijos įrengimo? jei jis nėra pakankamai vėsus, ledo gaminimas gali užtrukti ilgiau, pavyzdžiui, pirmą kartą sumontavus. • Ar vandens kaupimo dėžė sumontuota tiksliai? Įsitinkite, kad vandens kaupimo dėžutėje yra pakankamai vandens. • Ar rankiniu būdu sustabdėte ledo gaminimo funkciją? Įsitinkite, kad įjungėte kubelių arba susmulkintų režimą.

	<ul style="list-style-type: none"> • Ar ledo generatoriaus kibire ar ledo latake yra užsikimšęs ledas? • Ar šaldiklio temperatūra per šilta? Pabandykite nustatyti žemesnę šaldiklio temperatūrą.
Vandens balionėlis neveikia	<ul style="list-style-type: none"> • Ar vandens kaupimo dėžė sumontuota tiksliai? Įsitinkite, kad vandens kaupimo dėžutėje yra pakankamai vandens. • Ar vandens linija sulaužyta ar sulenkta? Įsitinkite, kad vandens linija yra atblokuota ir nėra kliūčių. • Ar vandens kaupimo dėžutė užšaldyta, kad šaldytuvo temperatūra būtų per žema? Pabandykite ekrano skydelyje pasirinkti šiltesnį nustatymą. • Ar veikia vandens siurblys?
Šaldytuve galite išgirsti burbuliuojantį vandenį	<ul style="list-style-type: none"> • Tai normalu. Burbuliavimas atsiranda iš šaltnešio aušinimo skysčio, cirkuliuojančio per šaldytuvą.

Prietaiso išmetimas

Draudžiama šį prietaisą išmesti kaip buitines atliekas.

Pakavimo medžiagos

Pakavimo medžiagos su perdirbimo simboliu yra perdirbamos. Išmeskite pakuotę į tinkamą atliekų surinkimo konteinerį, kad ją perdirbtumėte.

Prieš išmesdami prietaisą

1. Ištraukite maitinimo kištuką iš elektros lizdo.
2. Nupjaukite maitinimo laidą ir išmeskite su maitinimo kištuku.

Įspėjimas! Šaldytuvų izoliacijoje yra šaltnešio ir dujų. Šaltnešį skystis ir dujas reikia šalinti profesionaliai, nes jie gali sukelti akių sužalojimus arba užsidegti. Prieš tinkamai išmesdami, įsitinkite, kad nepažeisti aušinimo skysčio vamzdeliai.

	<h3>Teisingas šio gaminio išmetimas</h3>
	<p>Šis ženklas rodo, kad šis produktas neturėtų būti šalinamas su kitomis buitinėmis atliekomis visoje ES. Norėdami išvengti galimos žalos aplinkai ar žmonių sveikatai dėl nekontroliuojamo atliekų šalinimo, atsakingai perdirbkite jas, kad būtų skatinamas tvarus materialinių išteklių pakartotinis naudojimas. Norėdami grąžinti naudotą įrenginį, pridukite jį į grąžinimo ir surinkimo vietas arba susisieki su pardavėju, kur produktas buvo įsigytas. Jie gali pasiimti šį produktą saugiam aplinkos perdirbimui.</p>

Norėdami išvengti maisto užteršimo, laikykitės šių nurodymų.

- Ilgam atidarius dureles gali žymiai pakilti temperatūra įrenginio skyriuose.
- Reguliariai valykite paviršius, kurie gali liestis su maistu bei pasiekiamas išleidimo sistemas.
- Šviežių mėsą ir žuvis laikykite tinkamuose induose šaldytuve, kad jie nesiliestų su kitu maistu ar ant jo nelašėtų.
- Dviejų žvaigždučių užšaldytų maisto produktų skyriai tinka laikyti užšaldytą maistą, laikyti ar gaminti ledus ir gaminti ledo kubelius.
- Vienos, dviejų ir trijų žvaigždučių skyriai nėra tinkami užšaldyti šviežių maistą.

Tvarka	Skyrių tipas	Tikslinė laikymo temperatūra. [°C]	Tinkamas maistas
1	Šaldytuvai	+2~ +8	Kiaušiniai, virtas maistas, supakuotas maistas, vaisiai ir daržovės, pieno produktai, pyragai, gėrimai ir kiti maisto produktai, netinkami šaldyti.
2	(***)*- Šaldiklis	≤ -18	Jūros gėrybės (žuvis, krevetės, vėžiagyviai), Gėlavandeniai vandens produktai ir mėsos produktai (rekomenduojamas laikas yra 3 mėnesiai - mitybos vertės ir skonis laikui bėgant mažėja), tinka šaldytam šviežiam maistui.
3	***-Šaldiklis	≤ -18	Jūros gėrybės (žuvis, krevetės, vėžiagyviai), Gėlavandeniai vandens produktai ir mėsos produktai (rekomenduojamas laikas yra 3 mėnesiai - mitybos vertės ir skonis laikui bėgant mažėja). Netinka išlaisvinti šviežių maistą.
4	**-Šaldiklis	≤ -12	Jūros gėrybės (žuvis, krevetės, vėžiagyviai), Gėlavandeniai vandens produktai ir mėsos produktai (rekomenduojamas laikas yra 2 mėnesiai - mitybos vertės ir skonis laikui bėgant mažėja). Netinka išlaisvinti šviežių maistą.
5	*-Šaldiklis	≤ -6	Jūros gėrybės (žuvis, krevetės, vėžiagyviai), Gėlavandeniai vandens produktai ir mėsos produktai (rekomenduojamas laikas yra 1 mėnuo - mitybos vertės ir skonis laikui bėgant mažėja). Netinka išlaisvinti šviežių maistą.
6	0 - žvaigždučių	-6 ~ 0	Šviežia kiauliena, jautiena, žuvis, vištiena, kai kurie ėsuoti perdirbti maisto produktai, ir t.t. (rekomenduojami suvalgyti per tą pačią dieną, pageidautina ne vėliau nei per 3 dienas). Iš dalies supakuoti / supakuoti į kapsules perdirbti maisto produktai (neužšaldomi maisto produktai)
7	Atvėsinimas	-2 ~ +3	Šviežia/šaldyta kiauliena, jautiena, vištiena, gėlo vandens produktai, ir t.t. (7 dienas žemiau 0°C, o aukščiau 0°C rekomenduojama suvartoti tą pačią dieną, pageidautina ne daugiau kaip per 2 dienas). Jūros gėrybės (mažiau nei 0°C iki 15 dienų, nerekomenduojama laikyti aukštesnėje kaip 0°C)

8	Šviežias maistas	0 ~ +4	Šviežia kiauliena, jautiena, žuvis, vištiena, virtas maistas ir t.t. (rekomenduojami suvalgyti per tą pačią dieną, pageidautina ne ilgiau nei per 3 dienas).
9	Vynas	+5 ~ +20	raudonasis vynas, baltasis vynas, putojantis vynas ir kt.

Pastaba: laikykite skirtingus maisto produktus atsižvelgdami į įsigytų produktų skyrelius arba tikslinę laikymo temperatūrą.

- Jei šaldymo prietaisas ilgą laiką paliekamas tuščias, išjunkite, atitirpinkite, išvalykite, išdžiovinkite ir palikite dureles atidarytas, kad prietaise nesusidarytų pelėsis.

Vandens dozatoriaus valymas (specialus gaminiams su vandens dozatoriumi):

- Išvalykite vandens bakelius, jei jie nebuvo naudojami 48 val., praplaukite vandens sistemą, prijungtą prie vandens tiekimo, jei vanduo nebuvo išleistas 5 dienas.

ĮSPĖJIMAS! Maistas turi būti supakuotas į maišus prieš dedant į šaldytuvą, o skysčiai turi būti supakuoti į butelius arba talpyklas, kad nekiltų problemos, jog gaminio struktūra nėra lengvai valoma.

Hisense

life reimagined