

Hisense

life reimagined

GEBRUIKSAANWIJZING

Voordat u het apparaat gebruikt, deze gebruiksaanwijzing aandachtig doorlezen en bewaren voor toekomstig gebruik

Nederlands

Inhoud

Veiligheid- en waarschuwingeninstructies-2	Nuttige aanwijzingen en tips.....17
Uw nieuwe apparaat installeren.....9	Onderhoud en reiniging.....18
Beschrijving van het apparaat.....10	Ontdooien.....19
Bedieningspanelen.....11	Problemen oplossen.....20
Gebruik van uw apparaat.....13	Verwijdering van het apparaat.....22



Veiligheid- en waarschuwingeninstructies

Correct gebruik te kunnen waarborgen is het van belang dat u, alvorens het apparaat te installeren en in gebruik te nemen, deze gebruiksaanwijzing, inclusief de tips en waarschuwingen, grondig doorleest. Om onnodige vergissingen en ongevallen te voorkomen is het belangrijk ervoor te zorgen dat alle mensen die het apparaat gebruiken, volledig bekend zijn met de werking ervan en de veiligheidsvoorzieningen. Bewaar deze instructies en zorg ervoor dat zij bij het apparaat blijven als het wordt verplaatst of verkocht, zodat iedereen die het apparaat gedurende zijn hele levensduur gebruikt, naar behoren is geïnformeerd over het gebruik en de veiligheid van het apparaat. Voor de veiligheid van mensen en eigendommen dient u zich aan de voorzorgsmaatregelen uit deze gebruikershandleiding te houden, de fabrikant is niet verantwoordelijk voor schade die door het niet opvolgen van de aanwijzingen veroorzaakt is.

Veiligheidsvoorschriften voor kinderen en kwetsbare mensen

- In overeenstemming met de EN standaard
Dit apparaat is niet bedoeld voor gebruik door personen (waaronder begrepen kinderen) met verminderde fysieke, zintuiglijke vermogens of een gebrek aan ervaring en kennis, tenzij dit onder toezicht gebeurt van een voor hun veiligheid verantwoordelijke persoon of tenzij zij van een dergelijke persoon instructie hebben ontvangen over het gebruik van het apparaat. Kinderen mogen niet met het apparaat spelen. Door de gebruiker uit te voeren reiniging en onderhoud mogen niet worden gedaan door kinderen zonder toezicht.

In overeenstemming met de IEC standaard

Dit apparaat is niet bedoeld voor gebruik door personen (inclusief kinderen) met verminderde lichamelijke, zintuiglijke of geestelijke vermogens, of gebrek aan ervaring en kennis, tenzij ze onder toezicht staan of geïnstrueerd werden over het gebruik van het apparaat door een persoon die verantwoordelijk is voor hun veiligheid.

- Houd alle verpakkingsmateriaal buiten het bereik van kinderen, daar er gevaar voor verstikking bestaat.
- Als u het apparaat afdankt trek dan de stekker uit het stopcontact, snij de voedingskabel door (zo dicht mogelijk bij het apparaat) en verwijder de deur om te voorkomen dat kinderen een elektrische schok krijgen of zichzelf in het apparaat opsluiten.
- Als dit apparaat, dat voorzien is van een magnetische deursluiting, een ouder apparaat vervangt, dat voorzien is van een veerslot (slot) op de deur of het deksel, zorg er dan voor dat u het slot onbruikbaar maakt voordat u het oude apparaat weggooit. Dit voorkomt dat kinderen er in opgesloten kunnen raken

Algemene Veiligheid



- **WAARSCHUWING** — Dit apparaat is bedoeld voor gebruik in huishoudelijke en soortgelijke toepassingen zoals
 - personeel keuken gebieden in winkels, kantoren en andere werkomgevingen;
 - boerderijen en door klanten in hotels, motels en andere residentiële soort omgevingen;
 - bed and breakfast type omgevingen;
 - catering en dergelijke niet- retail-toepassingen.
- **WAARSCHUWING**- Bewaar geen explosieve stoffen zoals spuitbussen met een brandbare drijfgas in dit apparaat.
- **WAARSCHUWING**- Indien het netsnoer beschadigd is, mag het om gevaar te voorkomen uitsluitend worden vervangen door een erkende onderhoudsdienst of gekwalificeerd onderhoudspersoneel.
- **WAARSCHUWING**- Houd de ventilatieopeningen altijd vrij van obstructies; dit geldt zowel voor losstaande als ingebouwde modellen.
- **WAARSCHUWING**- Gebruik geen mechanische hulpmiddelen of kunstgrepen om het ontdooiproces te versnellen , tenzij ze van het type zijn dat door de fabrikant is aanbevolen.
- **WAARSCHUWING**- Beschadig het koelcircuit niet.
- **WAARSCHUWING**- Gebruik geen elektrische apparaten in de voedsel opbergvakken van het apparaat, tenzij ze van het type zijn dat door de fabrikant is aanbevolen.

- **WAARSCHUWING** - Het koelmiddel en vloeibare gas van de isolatie zijn licht ontvlambaar. Wanneer u het apparaat afvoert, doe dit dan alleen bij een erkend inzamelpunt. Niet aan vuur blootstellen.
- **WAARSCHUWING** —Bij het plaatsen van het apparaat, zorg ervoor dat het netsnoer niet bekneld of beschadigd raakt.
- **WAARSCHUWING**—Niet meerdere draagbare stopcontacten of draagbare voedingen aan de achterkant van het apparaat plaatsen.

Het vervangen van het verlichtingslampen

- **WAARSCHUWING**— De verlichtingslampen mogen niet door de gebruiker worden vervangen! Indien de verlichtingslampen zijn beschadigd, contacteert u de klantendienst voor hulp.

Deze waarschuwing geldt uitsluitend voor koelkasten met verlichtingslampen.

Koelmiddel

Het koelmiddel isobutaan (R600a) bevindt zich in het koelcircuit van het apparaat, dit is een natuurlijk gas dat weliswaar milieuvriendelijk is, maar ook uiterst ontvlambaar. Controleer of de onderdelen van het koelcircuit tijdens transport en installatie van het apparaat niet beschadigd zijn geraakt.

Het koelmiddel isobutaan (R600a) is ontvlambaar

- **WAARSCHUWING** — Koelkasten bevatten koelmiddel en gassen in de isolatie. Koelmiddel en gassen moeten professioneel worden afgevoerd, omdat ze oogletsel of ontsteking kunnen veroorzaken. Zorg ervoor dat leidingen van het koelcircuit niet beschadigd raken voorafgaand aan het afdanken.



WAARSCHUWING: Risico op brandbare materialen

Indien het koelcircuit beschadigd is:

- open vuur en

ontstekingsbronnen vermijden.

- de ruimte waar het apparaat zich bevindt grondig ventileren.

Het is gevaarlijk om wijzigingen aan te brengen in de specificaties of dit product op enigerlei wijze te modificeren. Een beschadigd netsnoer kan kortsluiting, brand en/of een elektrische schok veroorzaken.



Electrische veiligheid

1. Het netsnoer mag niet verlengd worden..
2. Verzekeer u ervan dat de stekkerniet platgedrukt of door de beschadigd wordt achterkant van het apparaat. Een platgedrukte of beschadigde stekker kan oververhit raken en brand veroorzaken.
3. Verzekeer u ervan dat u de stekker van het apparaat kunt bereiken.
4. Trek niet aan het snoer
5. Als de stekker los zit, steek hem dan niet in het stopcontact. Dan bestaat er een risico op een elektrische schok of brand.
6. U mag het apparaat niet gebruiken zonder het afdekkapje (indien van toepassing) van het lampje.
7. De koelkast wordt alleen toegepast met stroomaansluiting van eenfase wisselstroom van 220~240V/50Hz. Indien fluctuatie van de spanning in de wijk van de gebruiker zo groot is dat de spanning hoger is dan de bovenstaande strekking, veiligheidshalve, dient de AC automatische spanningsregelaar van meer dan 350W weer worden ingeschakeld naar de koelkast. De koelkast moet gebruik maken van een speciaal stopcontact in plaats van een gemeenschappelijke met andere elektrische apparaten. De stekker moet overeenkomen met aardleiding van het stopcontact.

Dagelijks gebruik

- Bewaar geen brandbare gassen of vloeistoffen in het apparaat, er bestaat een risico dat deze kunnen ontploffen.
- Gebruik geen elektrische apparaten in het apparaat (e.g. elektrische ijsmachines, mixers etc.)
- Bij het loskoppelen altijd aan de stekker uit het stopcontact trekken, trek niet aan de kabel.
- Zet geen hete items op de kunststof onderdelen dit het apparaat.
- Zet geen levensmiddelen direct tegen de luchtopening in de achterwand.

-
- Bewaar voorverpakte diepvriesproducten volgens de aanwijzingen van de fabrikant.
 - U dient zich strikt te houden aan de aanbevelingen van de fabrikant van het apparaat met betrekking tot het bewaren van voedsel. Raadpleeg de betreffende aanwijzingen.
 - Leg geen koolzuurhoudende of mousserende dranken in de vriezer, deze veroorzaken druk op de fles die daardoor kan ontploffen, dit kan schade toebrengen aan het apparaat.
 - Diepgevroren voedels kan vrieswonden veroorzaken als ze rechtstreeks vanuit het apparaat geconsumeerd worden.
 - Plaats het apparaat niet in direct zonlicht.
 - Houd brandende kaarsen, lampen en andere voorwerpen met open vlammen uit de buurt van het apparaat, zodat het apparaat niet in brand wordt gestoken.
 - Het apparaat is bedoeld voor het bewaren van voedingsmiddelen en / of dranken in gewoon huishouden, zoals uitgelegd in dit instructieboekje. Dit apparaat is zwaar. Wees voorzichtig als u het apparaat verplaatst.
 - Haal geen artikelen uit het vriesvak en raak ze niet aan als uw handen vochtig/nat zijn, dit kan uw huid beschadigen of vrieswonden veroorzaken.
 - Gebruik nooit de basis, laden, deuren enz. om op staan of als dragers.
 - Diepgevroren voedsel mag niet opnieuw worden ingevroren als het eenmaal ontdooid is.
 - Ijslolly of ijsblokjes niet consumeren direct vanuit de vriezer deze kunnen vrieswonden veroorzaken aan de mond en de lippen.
 - Om te voorkomen dat items vallen en zware verwondingen of schade aan het apparaat kunnen veroorzaken, doe de deur niet overbelasten of te veel voedsel in de groenteladen plaatsen.

Voorzichtig!

Reiniging en Onderhoud

- Schakel het apparaat uit en trek de stekker uit het stopcontact voordat u onderhoudshandelingen verricht.

- Maak het apparaat niet schoon met metalen voorwerpen, stoomreiniger, etherische oliën, organische oplosmiddelen of schurende reinigingsmiddel.
- Gebruik geen scherpe voorwerpen om ijs van het apparaat te krabben. Gebruik een kunststof schraper.

Installatie Belangrijk!

- Voor de aansluiting van elektriciteit dienen de instructies in de desbetreffende paragrafen nauwgezet te worden opgevolgd. Pak het apparaat uit en controleer of er beschadigingen zijn.
- Sluit het apparaat niet aan als het beschadigd is. Meld mogelijke beschadigingen onmiddellijk bij de winkel waar u het apparaat gekocht heeft. Gooi in dat geval de verpakking niet weg.
- Wij adviseren u om 4 uur te wachten voordat u het apparaat aansluit, dan kan de olie terugvloeien in de compressor.
- Rond het apparaat dient adequate luchtcirculatie te zijn, anders kan dit tot oververhitting leiden. Om voldoende ventilatie te verkrijgen de instructies met betrekking tot de installatie opvolgen.
- Waar het mogelijk is moet de achterkant van het product niet dicht op een muur worden geplaatst teneinde te voorkomen dat u warme delen aanraakt of vastpakt (compressor, condensator) teneinde het risico op brand te voorkomen, volgt u de instructies die relevant zijn voor de installatie.
- Het apparaat mag niet vlakbij radiatoren of kooktoestellen geplaatst worden.
- Verzeker u ervan dat de stekker bereikbaar is nadat het apparaat geïnstalleerd is.

Onderhoud

- Alle elektrotechnische werkzaamheden die noodzakelijk zijn voor het uitvoeren van onderhoud aan het apparaat, dienen uitgevoerd te worden door een gekwalificeerd elektricien of competente persoon.
- Dit product mag alleen worden onderhouden door een erkendonderhoudscentrum en er dient alleen gebruik te worden gemaakt van originele reserveonderdelen.
 - 1)Als het apparaat is Frost Free.
 - 2)Als het apparaat een vriesvak bevat.

Opmerking: Kinderen in de leeftijd van 3 tot 8 mogen in werking zijnde koelende apparaten vullen en leegmaken. (Deze clausule is alleen van toepassing op de EU-regio.)

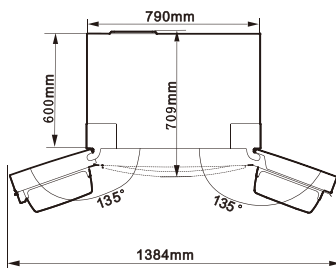
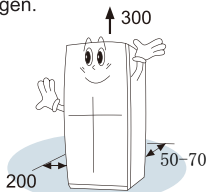
Uw nieuwe apparaat installeren

Voordat u het apparaat voor de eerste keer gebruikt, moet u op de hoogte zijn van de volgende aanwijzingen.

Ventilatie van het apparaat



Om de efficiency te verbeteren van het koelsysteem en energie te besparen, is het nodig om een goede ventilatie rond het apparaat te behouden voor de warmteafvoer. Om deze reden, moet voldoende vrije ruimte beschikbaar zijn rond de koelkast. Suggestie: Het is raadzaam om ten minste 50-70 mm ruimte te laten tussen de achterkant en de muur, tenminste 300 mm vanaf de bovenkant, ten slotte 200mm van de zijkant tot aan de muuren een duidelijke ruimte aan de voorkant om de deuren 135° te openen. Zoals getoond in volgende tekeningen.

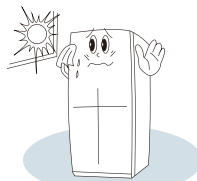


Opmerking:

Dit apparaat werkt goed binnen de klimaatklasse getoond in de onderstaande tabel. Het apparaat kan misschien niet goed werken bij een temperatuur boven of beneden de aangegeven waarde voor een lange periode.

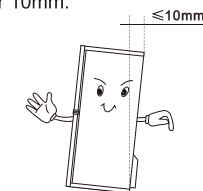
Klimaatklasse	Toelaatbare omgevingstemperatuur
SN	+10°C tot +32°C
N	+16°C tot +32°C
ST	+16°C tot +38°C
T	+16°C tot +43°C

- Plaats uw apparaat op een droge plek om een hoge luchtvochtigheid te vermijden.
- Houd het apparaat uit direct zonlicht, regen of vorst. Houd het apparaat uit de buurt van warmtebronnen zoals kachels, haarden of kachels.

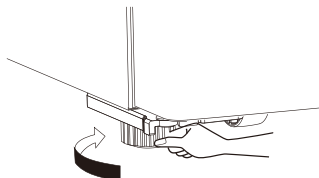


Nivellering van het apparaat

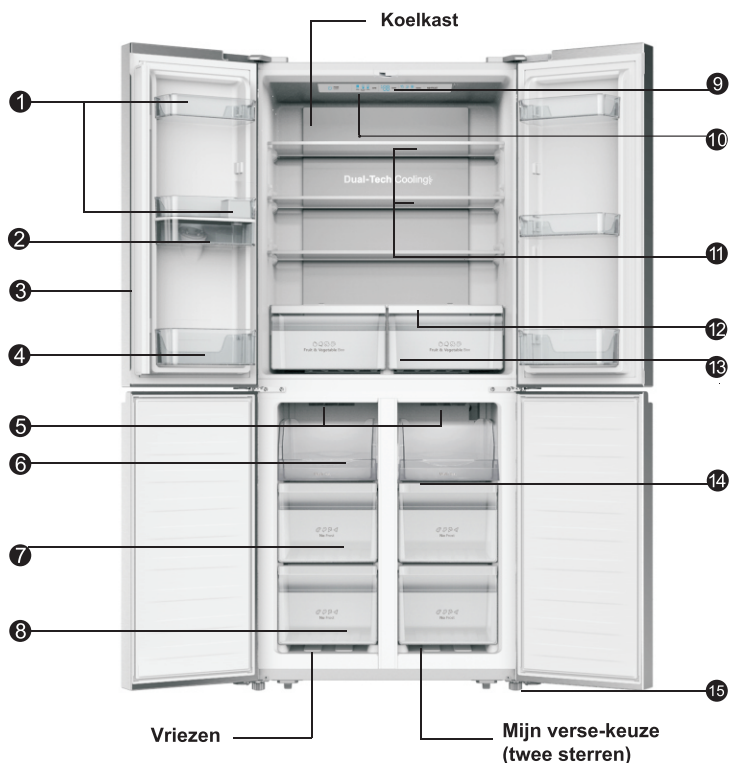
- Voor voldoende nivelleren en luchtcirculatie in het onderste gedeelte aan de achterkant van het apparaat, moeten de stelvoetjes aan de onderkant mogelijk worden aangepast.
- Om de deuren zelf te laten sluiten, kantel de bovenkant naar achteren met ongeveer 10mm.



- U kunt ze ook handmatig aanpassen of met behulp van een passende sleutel.



Beschrijving van het apparaat



- | | |
|---------------------------|----------------------------|
| ① Deurrek | ⑪ Geharde Plateaus |
| ② Watertank | ⑫ Verslade |
| ③ Draaiende scheidier | ⑬ Groenten en fruitlade |
| ④ Deurrek | ⑭ Glazen plateaus |
| ⑤ Zachte LED-verlichting | ⑮ Verstelbare bodemvoetjes |
| ⑥ Bovenste vriezerlade | |
| ⑦ Middelste vriezerlade | |
| ⑧ Onderste vriezerlade | |
| ⑨ Elektronische besturing | |
| ⑩ Zachte LED-verlichting | |

Opmerking: Door de constante ontwikkeling van onze producten, kan uw koelkast iets verschillen dan deze gebruiksaanwijzing, maar zijn functies en gebruik blijven hetzelfde. Teneinde meer ruimte in vriezer te creëren, kunt u de schappen verwijderen (met uitzondering van de onderste vrieslade).

4. super koud



Super
Cool

"Super Cool" kan uw voedsel veel sneller afkoelen, en houdt het voedsel voor een langere periode vers.

Druk op "MODE" om deze functie te activeren. Het pictogram super cool zal gaan branden en vriezer temperatuurindicator zal 2°C aanduiden.

- Super cool schakelt automatisch uit na 3 uur en de temperatuurinstelling van de vrieskast wordt weergegeven op 2°C.
- Wanneer de super cool functie is ingeschakeld, kunt u het uitschakelen door te drukken op "MODE" en de koelkasttemperatuur instelling zal worden teruggezet in de vorige instelling.

5. super vriezen



Super
Freeze

Super Freeze [supervriezen] kan de bevroren temperatuur snel verlagen en uw voedsel aanzienlijk sneller dan normaal invriezen.

Deze functie helpt ook om vitamines en voedingsstoffen van vers voedsel langer te bewaren.

Druk op "MODE" om deze functie te activeren. Het pictogram Super Freeze zal gaan branden en vriezer temperatuurindicator zal -24°C aanduiden.

- Super freeze [supervriezen] zal na 52 uur automatisch uitschakelen.
- Wanneer de supervriezen functie is ingeschakeld, kunt u het uitschakelen door te drukken op "MODE" en de koelkasttemperatuur instelling zal worden teruggezet in de vorige instelling.

Opmerking: Wanneer u de Super Freeze functie selecteert, zorg ervoor dat er geen flessen of ingeblikte dranken (vooral koolzuurhoudende dranken) in het vriesvak zijn. Flessen en blikjes kunnen exploderen.

6. Vakantie



Holiday

Wanneer de vakantie functie is geactiveerd, zal de temperatuur van de koelkast automatisch naar 15°C overschakelen om energie te besparen.

De temperatuur van de vriezer wordt automatisch omgeschakeld naar -18°C

- **Belangrijk!** Bewaar geen voedsel in de koelkast gedurende deze tijd. Wanneer de vakantiefunctie is ingeschakeld, kunt u het uitschakelen door te drukken op "MODE" en de koelkasttemperatuur instelling zal worden teruggezet in de vorige instelling.

7. STROOM



POWER
On/Off 3"

Druk gedurende 3 seconden op "POWER" om de stroom in te schakelen,

en 3 seconden indrukken om de stroom uit te schakelen.

8. Deuralarm

Door de deur meer dan 2 minuten te laten opstaan zal een alarm en zoemer activeren, en het besturingspaneel duidt "dr" aan. In het geval van een deuralarm, zal de zoemer 3 keer per minuut te

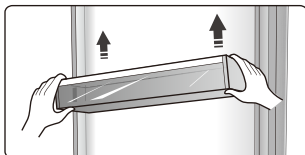
horen zijn en zal automatisch na 8 minuten stoppen met zoemen. Om energie te besparen, vermijd de deur voor een langere tijd open te houden als u het apparaat gebruikt. Het deuralarm kan worden gewist door de deur te sluiten.

Gebruik van uw apparaat

Uw apparaat heeft de accessoires als de beschrijving van het apparaat toonde in het algemeen, met dit gedeelte over de instructies kunt u deze op de juiste manier gebruiken.

Deurrek

- Het kan worden gebruikt om eieren te bewaren, ingeblikte dranken, flessen met dranken en voorverpakt voedsel etc. Bewaar niet teveel zware dingen in de rekken.
- Het middelste deurrek kan op verschillende hoogtes worden geplaatst in overeenstemming met uw apparaat. Alvorens het rek te verplaatsen naar een andere hoogte, haal het voedsel eruit.

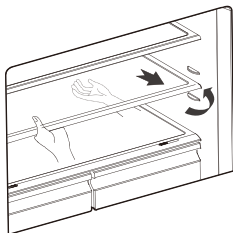


- Alle rekken zijn compleet uitneembaar om ze te reinigen.

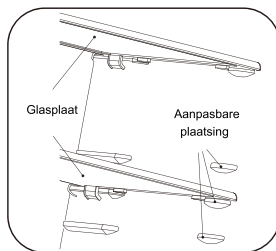
Opmerking: Er is een eierrek in het deurrek.

Plaat

- Er zijn drie glasplaten aanwezig in de koelkast. Deze kunnen worden aangepast aan de benodigde hoogtes.



- Wanneer u de platen uitneemt, schuif ze voorzichtig naar voren zodat ze zichtbaar worden vanaf de plaatgeleiden.
- Wanneer u de platen weer gaat plaatsen, let erop dat er geen obstakel is en schuif ze voorzichtig terug in hun positie.



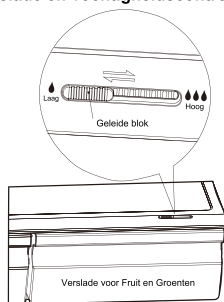
Versladden

- De verslade, gemonteerd om telescopische verlenggeleiden, wordt gebruikt om groenten en fruit te bewaren.

Verslade afdekking

- De verslade afdekking wordt gebruikt om vochtverlies van groenten te voorkomen. U kunt deze aanpassen aan de vochtigheid binnenin de versladen door het geleide blok te gebruiken.

Verslade en vochtigheidscontrole



- Devochtcontrole past de luchtstroom aan in de verslade; Een hoger luchtstroom resulteert in een lager vochtigheid. Schuif de vochtigheidscontrole naar rechts om de vochtigheid te verhogen.

- De instellingen voor de vochtigheid zijn aanbevolen voor groenten, waarentegen een lagere vochtigheid geschikt is voor behouden van fruit.

Het gebruik van de vrieslade

- Devriesladen zijn geschikt voor het bewaren van voedsel dat ingevroren moet worden, zoals: vlees, ijsjes en anderen.

Voorzichtig! Let erop dat flessen niet in de vriezer worden bewaart, omdat het vriezen de flessen kan breken.

Het gebruik van het vriesvak

Het vriesvak is geschikt voor het bewaren van groeten en fruit. Apart verpakken van verschillend voedsel is aanbevolen om vochtverlies of smaakverlies te voorkomen in andere soorten voedsel.

Voorzichtig!

Sluit nooit de deuren als de laden, verladen en/of telescopische geleiden zijn uitgelengd. Dit kan het apparaat beschadigen.

- Volg deze simpele instructies om de verslade of vrieslade te verwijderen om deze te reinigen. Maak de verslade leeg; trek deze uit naar de volledige open positie. Trek de verslade naar boven vanaf de zijgeleiden. Schuif de geleiden volledig naar binnen om schade te voorkomen als

u de deur sluit.

Waterverdeler

De waterverdeler bevindt zich in de koelkastdeur, en wordt gebruikt voor de opslag van drinkwater. Met dit apparaat kunt u gemakkelijk gekoeld water verkrijgen zonder de koelkast te openen. U moet op de hoogte zijn van de volgende tips.

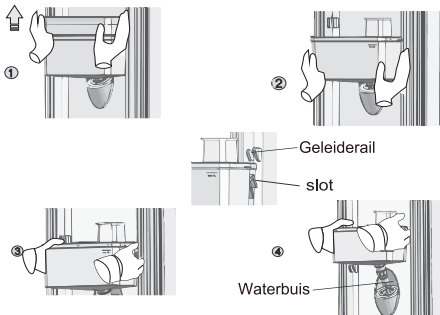
●Vóór ingebruikname

Voordat u dit apparaat voor de eerste keer in gebruik neemt, moet u het op de volgende wijze gebruiken.

1. Houd een onderkant van het deurrek met een hand vast, de andere kant optillen met de andere hand, wanneer de sleuf van het deurrek uit de geleiders komt, verander de handen om deze stappen te herhalen.
2. Houd één zijde van de onderkant van het waterreservoir vast met de hand, vervolgens met de andere hand in de tegenovergestelde richting optillen, wanneer het los komt van de geleiderails, verandert u van hand en herhaalt u deze stappen.
3. Houd beide zijden van het waterreservoir stevig vast, til het op en het waterserveroir uitnemenn.
4. De klem losschroeven, vervolgens de deksels en het waterreservoir reinigen.

Let op!

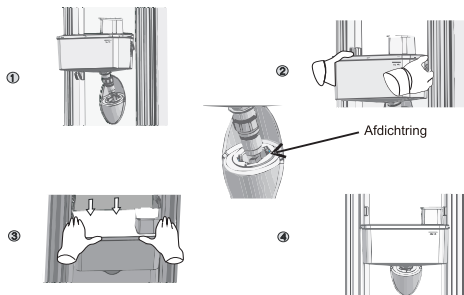
Het water eerst aftappen alvorens u het uitneemt!



• Montage

Na het reinigen moet u de waterbuis, waterreservoir en deksels als volgt monteren:

1. Eerst de afdichting in positie brengen (de afdichting kan niet naar boven gedraaid worden), bring vervolgens de waterbuis in de opening.
2. Houd beide zijden van het waterreservoir stevig vast, breng het waterreservoir in de geleiderails op de deur.
3. Druk beide zijden van het waterreservoir naar beneden zoals weergegeven in de afbeelding.
4. Als u een klik aan beiden zijden hoort en beide zijden van het waterreservoir in de deurvoering zijn ingebracht, betekent dit dat de montage is afgerond.



• Water vullen

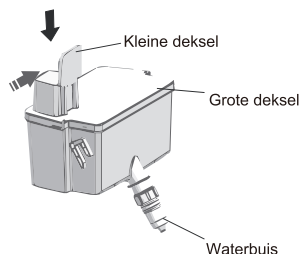
Alvorens u het drinkwater in het waterreservoir gaat vullen, verzeker u ervan dat het waterreservoir stevig en in de juiste positie is ingebracht.

Let op!

U kunt tot 3.5L water vullen (dit wordt aanbevolen) en niet boven het niveau. Anders zou het kunnen overlopen wanneer de deksels zijn gesloten. Wij raden u aan het water op de volgende wijzen te vullen

1. Verwijder de kleine deksel en het water via de grote deksel vullen.
2. Verwijder de deksel van de tank, en vul het water direct op deze wijze.

Open de kleine deksel en water vullen vanaf de inlaat van de grotere deksel.



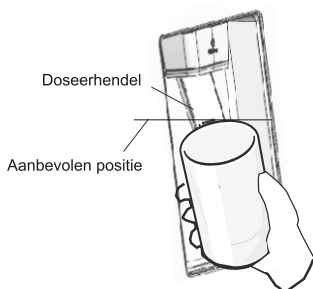
Waarschuwing!

Raak tijdens het vullen van het water geen andere delen aan, dit kan lekkage veroorzaken

Gaarne het water langzaam vullen of het water zal overstromen.

• Water doseren

Om op de juiste wijze water gedoseerd te krijgen, moet u het kopje op de juiste manier onder de doseerder plaatsen.



Waarschuwing!

De hendel niet naar voren drukken zonder kopje, dit kan waarschijnlijk lekkage van de doseerder veroorzaken.

Reinigen

1. Neemt u het waterreservoir voorzichtig uit de deur en vervolgens het waterreservoir, deksel, en waterbuis lichtjes wassen.
2. Nadat u het apparaat succesvol heeft gereinigd, laat het op natuurlijke wijze drogen of gebruik een droger. Als u de waterdoseerder meerder malen heeft gebruikt, kan het water in her reservoir waarschijnlijk uit de bak lekken, waardoor u vloer nat kan worden, en u moet het reservoir regelmatig reinigen met een droge doek om het overlopen van water te voorkomen.

Nuttige aanwijzingen en tips

Tips voor energiebesparing

Wij raden u aan de onderstaande tips te volgen om energie te besparen.

- Probeer te vermijden om de deur open te laten staan voor lange periodes om zodoende energie te besparen.
- Houd het apparaat uit de buurt van warmtebronnen (Direct zonlicht, elektrische oven of kookfornuis etc)
- Stel de temperatuur niet kouder in dan nodig.
- Bewaar geen warm voedsel of verdampende vloeistof in het apparaat.
- Plaats het apparaat in een goed geventileerde, vochtvrije ruimte. Raadpleeg het hoofdstuk Installatie van uw nieuw apparaat.
- Als het schema de juiste combinatie voor de lades toont, groenteladeen plateau, deze combinatie niet aanpassen daar deze is ontworpen om de energie-efficiënte configuratie te waarborgen.

Tips voor het koelen van voedsel

- Plaats geen warm eten direct in de koelkast of vriezer, de interne temperatuur zal stijgen waardoor de compressor harder moet werken en meer energie zal verbruiken.
- De levensmiddelen verpakken of inwickelen, vooral als het een sterke geur heeft.
- Plaats de levensmiddelen zo, dat de lucht vrij eromheen kan circuleren.

Tips voor het koelen

- Vlees(Alle soorten) Verpakken in plastic Voedsel: deze verpakken en leg ze op de glazen plaat boven de groentelade. Houd u altijd aan voedsel opslag tijden en het gebruik door de data voorgesteld door fabrikanten.

- Gekookt voedsel, koude schotels., etc.: Ze moeten worden afgedekt, en apart op een rooster geplaatst worden.

- Fruit en groenten:

Deze moeten worden bewaard in de speciale lade.

- Boter and kaas:

Moeten worden verpakt in luchtdichte folie of plastic zakjes. In folie verpakken.

- Melk flessen:

Met deksel en worden bewaard in de opbergvakken.

Tips voor het invriezen

- Bij de eerste ingebruikname of na een periode van buiten gebruik, laat het apparaat minstens 2 uur op een hoge instelling draaien alvorens voedsel in de ruimte.
 - Bereid voedsel in kleine porties zodat het snel en volledig kan worden ingevroren en het mogelijk is om later alleen de vereiste hoeveelheid te ontdooien.
 - Wikkel het voedsel in aluminiumfolie of plastic zakjes die luchtdicht zijn,
 - Sta niet toe dat vers ontdooid voedsel aangeraakt wordt, dit om te vermijden dat het al ingevroren voedsel aan een temperatuurstijging onderhevig is.
 - Bevroren producten als dit rechtstreeks uit het vriesvakgeconsumeerd, zullen waarschijnlijk leiden tot brandwonden op de huid.
 - Het wordt aanbevolen om alle diepgevroren verpakking te labelen en de te voorzien van datum om zodoende de houdbaarheidsdatum bij te houden.
- ### Tips voor het bewaren van diepgevroren voedsel
- Verzeker u ervan dat de commercieel ingevroren levensmiddelen op geschikte wijze door de detailhandelaar werden

opgeslagen.

- Als voedsel eenmaal ontdooid is, bederft het snel en kan het niet opnieuw worden ingevroren. Bewaar het voedsel niet langer dan de door de fabrikant aangegeven bewaarperiode.

Het uitzetten van uw apparaat

Als het apparaat moet worden uitgeschakeld gedurende een langere

periode, de volgende stappen moeten worden genomen om schimmel te voorkomen op het apparaat.

1. Al het voedsel verwijderen.
2. Haal de stekker uit het stopcontact.
3. Reinig en droog de binnen goed.
4. Zorg ervoor dat alle deuren geopend worden en vastgeklemd met iets om zodoende de lucht te laten circuleren.

Onderhoud en reiniging

Om hygiënische redenen dient het apparaat (inclusief de interne en externe accessoires) regelmatig te worden schoongemaakt ten minste elke twee maanden.

Waarschuwing! Het apparaat mag niet op het elektriciteitsnet zijn aangesloten tijdens het reinigen. Gevaar voor elektrische schok! Zet voor het schoonmaken het apparaat uit en haal de stekker uit het stopcontact

Reinigen van de buitenkant

Om een goede uitstraling van uw apparaat te behouden, moet u het regelmatig reinigen.

- Veeg het bedieningspaneel met een schone, zachte doek af.
- Spuit water op de doek in plaats van direct spuiten in de richting van het oppervlak. Dit verzekert een gelijkmatige verdeling van het vocht aan het oppervlak.
- Reinig de deuren, deurgrepen de oppervlakken van de behuizing met een mild schoonmaakmiddel en daarna afvegen droog met een zachte doek.

Waarschuwing!

- Gebruik geen scherpe voorwerpen gebruiken deze kunnen waarschijnlijk krassen op het oppervlak veroorzaken.
- Geen verfverdunder, auto wasmiddel, Clorox, etherische olie, schuurmiddelen of

organische oplosmiddelen zoals benzeen gebruiken voor het reinigen. Zij kunnen het oppervlak van het apparaat beschadigen en brand veroorzaken.

Reinigen van de binnenkant

U moet de binnenkant van het apparaat regelmatig schoonmaken. Het zal gemakkelijker schoon te maken zijn wanneer de voedsel voorraden laag zijn.

Veeg de binnenkant van de koelkast met vriesvak met een zwakke oplossing van natriumbicarbonaat schoon, en dan afspoelen met lauw water en een uitgewrongen spons of doek. Veeg het goed droog voor het vervangen van de plateaus en de schappen.

Droog alle oppervlakken en verwijderbare onderdelen goed af.

Hoewel dit apparaat automatisch ontdooit, een laag rijp kan zich voordoen op binnenwanden van het vriesvak, als de deur van de vriezer vaak wordt geopend of te lang openstaat. Als de rijp is te dik, kies een tijdstip waarop de levering van levensmiddelen voorraden laag zijn en ga als volgt verder:

1. Verwijder de bestaande voeding en accessoires schappen, haal de stekker uit het stopcontact en laat de deuren openstaan. Ventileer de ruimte goed om het ontdooien te versnellen.

2. Na het ontdooien, reinig uw diepvriezer zoals hierboven beschreven.

Waarschuwing! Gebruik geen scherpe voorwerpen om ijs van het vriesvak te verwijderen. Pas nadat de binnenkant volledig droog is moet het apparaat weer in ingeschakeld worden en aangesloten op het stopcontact.

Deurafdichtingen schoonmaken

Zorg ervoor om de deurrubbers goed schoon te houden. Kleverige eten en drinken kunnen leiden tot het scheuren van de afdichtingen en de behuizing wanneer u de deur opent. Reinig de afdichting met een mild schoonmaakmiddel en warm water. Spoel en droog het grondig na het reinigen.

Waarschuwing! Pas nadat de deurrubbers volledig droog zijn moet het apparaat worden ingeschakeld.

Het vervangen van het LED-lampje:

Waarschuwing: Het LED-lampje mag niet worden vervangen door de gebruiker! Als het LED lampje is beschadigd, contact opnemen met de klant-helpdesk voor advies. Om het LED lampje te vervangen, de onderstaande stappen volgen:

1. Haal de stekker van het apparaat uit het stopcontact.
2. Verwijder de lampafdekking door dit naar omhoog en naar buiten duwen.
3. Houd de LED afdekking met één hand vasten trek met de andere hand terwijl u op de connectorvergrendeling drukt.
4. Vervang het LED lampje en klik deze correct op zijn plaats.

Ontdooien

Water dat zich in het voedsel bevindt of zich vermengt met de lucht binnenin de koelkast kan ijslaagjes veroorzaken. Dit kan het vriezen minder effectief maken en de ijslaag zal dikker worden.

Dit apparaat is een frost-vrije koelkast. Het ontdooit zichzelf regelmatig zonder een hangmatige ontdooien. Water van het ontdooien zal worden afgevoerd en de druppels worden opgevangen in de afvoerpijp. Dan zal het water via het druppelrek worden verdampt.

Problemen oplossen

Als u een probleem met uw apparaat ervaart of zorgen maakt dat het apparaat niet goed functioneert, kunt U een aantal eenvoudige controles uitvoeren voordat u belt voor onderhoud, zie hieronder. U kunt een aantal eenvoudige controles uitvoeren overeenkomstig deze sectie, voordat u service belt.

Waarschuwing! Probeer niet zelf het apparaat te repareren. Als het probleem zich blijft voordoen nadat u de onderstaande punten hebt gecontroleerd, neem contact op met een erkend elektricien, geautoriseerde servicemonteur of de winkel waar u het product hebt gekocht.

Probleem	Mogelijk oorzaak & Oplossing
Het apparaat functioneert niet correct	Controleer of het netsnoer goed is aangesloten op het stopcontact.
	Controleer de zekering of stroomonderbreker van uw voeding, indien nodig vervangen.
	De omgevingstemperatuur is te laag. Probeer de kamertemperatuur naar een kouder niveau te zetten om dit probleem op te lossen.
	Het is normaal dat de vriezer niet werkt tijdens de automatische ontdooicyclus, of een korte tijd nadat het apparaat is ingeschakeld om de compressor te beschermen.
Geuren van de compartimenten	De binnenkant moet worden schoongemaakt
	Voedsel, containers of verpakkingen veroorzaken de geuren.
Geluid van van het apparaat	<p>Geluiden van beneden het apparaat zijn heel normaal:</p> <ul style="list-style-type: none"> ● Compressor loopgeluiden. ● Luchtcirculatie geluid van de kleine ventilator motor in het vriesvak of andere compartimenten. ● Gorgelend geluid vergelijkbaar met kokend water. ● Knallend geluid tijdens automatische ontdooiing. ● Klikkend geluid voordat de compressor start.
	<p>Andere ongewone geluiden zijn te wijten aan de volgende redenen en kan het nodig zijn om deze te controleren en actie ondernemen:</p> <p>De behuizing is niet waterpas.</p> <p>De achterkant van het apparaat raakt de wand.</p> <p>Flessen of blikken kunnen vallen of gaan rollen.</p>
De motor draait continu	<p>Het is normaal om regelmatig het geluid van de motor te horen, het zal meer moeten worden draaien in volgende omstandigheden:</p> <ul style="list-style-type: none"> ● De thermostaat is lager ingesteld dan nodig. ● Grotere hoeveelheden warme voedsel zijn onlangs in van het apparaat opgeslagen. ● De temperatuur buiten het apparaat is te hoog. ● Deuren zijn te lang of te vaak open gehouden. ● Nadat uw het apparaat hebt geïnstalleerd of het is uitgeschakeld geweest voor een lange tijd.
Een laag rijp vindt plaats in de ruimte	Controleer of de luchtafvoer niet worden geblokkeerd door voedsel en zorgen ervoor dat het voedsel wordt geplaatst

	binnen van het apparaat, zodat er voldoende ventilatie is. Zorg ervoor dat de deur volledig is gesloten. Om het ijs te verwijderen, verwijzen wij u naar het hoofdstuk onderhoud en reiniging.
De binnentemperatuur is te warm	U moet de deurniet te lang laten openstaan; of het apparaat heeft onvoldoende vrije ruimte aan de zijkant, achterkant en bovenkant.
De binnentemperatuur is te koud	Verhoog de temperatuur door het volgen van het hoofdstuk "Display controle"
De deur laat zich niet makkelijk sluiten	Controleer of de bovenkant van de koelkastteruggekanteldwerd met 10-15mm om de deurenzichzelftesluiten. ofietsbinnenin het sluiten van de deurenverhindert
Water druppelt op de vloer	Het waterreservoir(welke zicht bevindt op de onderkant van de behuizing)staat mogelijk niet goed waterpas, of de aftap tuit (aan onder de onderkant van de compressor depot) is mogelijk niet goed gepositioneerd om direct water in deze pan te laten vloeien, of de aftap uit is geblokkeerd. Mogelijk moet u de koelkast wegtrekken van de wand en de pan en de tuit controleren.
Het lampje werkt niet	<ul style="list-style-type: none"> • Het LEDlampje kan beschadigd zijn. Wij verwijzen u voor het vervangen van het LEDlampje en het reinigen van deze naar het hoofdstuk over onderhoud en reiniging. • Het besturingssysteem heeft de lichten uitgeschakeld omdat de deur te lang werd opgehouden. De deur dichtdoen en heropenen om de lichten te activeren.

Verwijdering van het apparaat

Het is verboden dit apparaat weg te gooien als huishoudelijk afval.

Voor de afvoer van het apparaat zijn de volgende mogelijkheden:

- a) De gemeente heeft inzamelsystemen, waar elektronisch afval kan worden afgevoerd, ten minste kosteloos van de gebruiker.
- b) De fabrikant zal van het oude apparaat voor verwijdering ten minste kosteloos terug te nemen van de gebruiker.
- c) Als in oude producten waardevolle middelen aanwezig zijn, kunnen ze worden verkocht aan schroothandelaren. Verwijdering van afval in bossen en landschappen brengen uw gezondheid in gevaar wanneer gevaarlijke stoffen in het grondwater lekken en hun weg vinden in de voedselketen.

	Correcte verwijdering van dit product
	<p>Deze markering geeft aan dat dit product niet mag weggegooid worden met ander huishoudelijk afval in de EU. Om mogelijke schade aan het milieu of de menselijke gezondheid door ongecontroleerde afvalverwijdering te voorkomen, moet u dit product op een verantwoorde manier recyclen, zodat het duurzame hergebruik van materiaalbronnen wordt bevorderd. Om uw gebruikte apparaat in te leveren, gebruik alstublieft het terugbreng- en verzamel systeem of neem contact op met de winkel waar het product is gekocht. Zij kunnen dit product terugnemen voor milieu veilige recycling.</p>

Teneinde besmetting van voedsel te voorkomen, gaarne de volgende instructies in acht nemen

- Het langdurige openen van de deur kan een aanzienlijke verhoging van de temperatuur in de compartimenten van het apparaat veroorzaken.
- De oppervlakken die in contact kunnen komen met voedsel en toegankelijke afvoersystemen regelmatig reinigen.
- Bewaar rauw vlees en vis in daarvoor geschikte opslagbakken in de koelkast, zodat het niet in contact komt met of druipt op ander voedsel.
- Diepvriesvakken met twee-sterren zijn geschikt voor het bewaren van diepgevroren voedsel, bewaren en maken van ijs en ijsblokjes maken.
- Compartimenten met één, twee en drie sterren zijn niet geschikt voor het invriezen van vers voedsel.

Volgorde	Compartimenten TYPE	Doelopslag temp. [°C]	Geschikt voedsel
1	Koelkast	+2~+8	Eieren, gekookt voedsel, verpakt voedsel, fruit en groenten, zuivelproducten, cake, dranken en andere voedingsmiddelen zijn niet geschikt om in te worden ingevroren.
2	(***)*-Vriezer	≤ -18	Zeevruchten (vis, garnalen, schelpdieren), zoetwater aquatische producten en vleesproducten (aanbevolen voor 3 maanden, hoe langer de bewaartijd, hoe slechter de smaak en voeding), geschikt voor ingevroren vers voedsel.
3	***-Vriezer	≤ -18	Zeevruchten (vis, garnalen, schelpdieren), zoetwater aquatische producten en vleesproducten (aanbevolen voor 3 maanden, hoe langer de bewaartijd, hoe slechter de smaak en voeding), zijn niet geschikt voor ingevroren vers voedsel.
4	**-Vriezer	≤ -12	Zeevruchten (vis, garnalen, schelpdieren), zoetwater aquatische producten en vleesproducten (aanbevolen voor 2 maanden, hoe langer de bewaartijd, hoe slechter de smaak en voeding), zijn niet geschikt voor ingevroren vers voedsel.
5	*-Vriezer	≤ -6	Zeevruchten (vis, garnalen, schelpdieren), zoetwater aquatische producten en vleesproducten (aanbevolen voor 1 maanden, hoe langer de bewaartijd, hoe slechter de smaak en voeding), zijn niet geschikt voor ingevroren vers voedsel.
6	0-s terren	-6~0	Vers varkensvlees, rundvlees, vis, kip, sommige verpakte bewerkte voedingsmiddelen, enz. (Aanbevolen om binnen dezelfde dag te worden geconsumeerd, bij voorkeur niet meer dan 3 dagen). Gedeeltelijk verpakt verwerkt voedsel (niet invriesbare levensmiddelen)
7	Chill	-2~+3	De consumptie van vers/bevroren varkensvlees, rundvlees, kip, zoetwater aquatische producten, enz. (7 dagen onder 0 °C en boven 0) wordt aanbevolen op dezelfde dag, bij voorkeur niet meer dan 2 dagen). Zeevruchten (minder dan 0 gedurende 15 dagen, wordt aanbevolen deze te bewaren boven 0 °C)

8	Vers Voedsel	0~+4	Vers varkensvlees, rundvlees, vis, kip, gekookt voedsel, enz. (Aanbevolen om binnen dezelfde dag te worden geconsumeerd, bij voorkeur niet meer dan 3 dagen).
9	Wijn	+5~+20	rode wijn, witte wijn, mousserende wijn enz.

Opmerking: gaarne verschillende gerechten in overeenstemming met de compartimenten of gewenste bewaartemperatuur van uw gekochte producten bewaren.

- Indien het koelapparaat gedurende lange perioden leeg zal staan, deze uitschakelen, ontdooien, reinigen, drogen, en de deur open laten staan teneinde schimmelvorming in het apparaat te voorkomen.

Reiniging afgeefinrichting voor water (speciaal voor afgeefinrichting voor water producten):

- Reinig de watertanks indien deze gedurende 48 uur niet zijn gebruikt; het watersysteem aangesloten op een water toevoer doorspoelen, indien het water de afgelopen 5 dagen niet heeft gestroomd.

WAARSCHUWING – Voedsel moet zijn verpakt in zakjes alvorens deze in de koelkast worden geplaatst en vloeistoffen moeten worden verpakt in flessen of blikken met doppen, teneinde te voorkomen dat de product ontwerpstructuur moeilijk is schoon te maken.

Hisense
life reimagined