

Hisense

life reimagined

BENUTZERHANDBUCH

Bevor Sie dieses Gerät in Betrieb nehmen, lesen Sie dieses Handbuch bitte aufmerksam durch und bewahren Sie es für den späteren Gebrauch auf.

Deutsch

Inhalt

Informationen zur Sicherheit und Warnhinweise.....	2	Hilfreiche Hinweise und Tipps.....	17
Ihr neues Gerät installieren.....	9	Reinigen und Pflegen.....	18
Gerätebeschreibung.....	10	Abtauen.....	19
Anzeigesteuierungen.....	11	Störungsbehebung.....	20
Ihr Gerät verwenden.....	13	Entsorgung des Gerätes.....	22



Informationen zur Sicherheit und Warnhinweise

Zu Ihrer eigenen Sicherheit und ordnungsgemäßen Verwendung lesen Sie bitte vor Installation und erstmaligem Gebrauch des Geräts das Benutzerhandbuch sorgfältig durch, einschließlich der Hinweise und Warnungen. Zur Vermeidung von unnötigen Fehlern und Unfällen ist es erforderlich, dass alle Personen, die das Gerät verwenden, hinreichend vertraut sind mit dessen Betrieb und seinen Sicherheitsmerkmalen. Bewahren Sie diese Anleitungen sorgfältig auf und stellen Sie sicher, dass diese beim Gerät verbleiben, wenn dieses verstellt oder verkauft wird, damit jeder, der das Gerät im Laufe seiner Lebenszeit verwendet, ausreichend über dessen korrekte Inbetriebnahme und Sicherheit informiert ist.

Sicherheit für Kinder und Menschen mit Gebrechen

• Nach EN-Norm

Dieses Gerät kann von Kindern von 8 Jahren und älter sowie Personen mit eingeschränkten körperlichen, sensorischen bzw. geistigen Fähigkeiten oder mangelnder Erfahrung und Wissen verwendet werden, wenn sie eine Beaufsichtigung bzw. Anweisung für die Nutzung der Maschine auf sichere Weise erfahren und die Risiken gekannt haben. Die Kinder dürfen nicht mit dem Gerät spielen. Die Reinigung und Wartung dürfen nicht von Kindern ohne Aufsicht durchgeführt werden.

Nach IEC-Norm

Dieses Gerät ist nicht für die Verwendung von Personen (auch Kinder) geeignet, die körperlich, sensorisch oder geistig behindert sind oder keine nötige Erfahrung oder ausreichend Kenntnis von dem Produkt haben, außer sie von einer Person, die für ihre Sicherheit verantwortlich ist, Anweisungen für den Gebrauch des Geräts erhalten haben oder von dieser beaufsichtigt werden.

- Es besteht Erstickungsgefahr, bewahren Sie sämtliches Verpackungsmaterial außerhalb der Reichweite von Kindern auf.
- Ziehen Sie den Stecker aus der Buchse, wenn Sie das Gerät entsorgen, schneiden Sie das Verbindungskabel (so nah am Gerät wie möglich) ab und entfernen Sie die Tür, um zu vermeiden, dass spielende Kinder Stromschläge erhalten, wenn sie sich darin einschließen.
- Wenn Sie das Gerät mit Magnettürverschluss gegen ein älteres Gerät mit Schnappschloss an der Tür oder an dem Deckel austauschen, achten Sie bitte darauf, das Schnappschloss unbrauchbar zu machen, bevor sie es entsorgen. Dadurch wird die Gefahr vermieden, dass für Kinder daraus eine Todesfälle wird.

Allgemeine Sicherheitsvorschriften



- **WARNUNG** - Dieses Gerät ist für den Haushalt und ähnliche Anwendungen vorgesehen, z. B.:
 - Mitarbeiter-Küchenbereiche in Läden, Büros und anderen Arbeitsumgebungen.
 - Bauernhäuser und von Kunden in Hotels, Motels und anderen Wohnräumen;
 - Bett- und Frühstück-Typ Umgebungen
 - Gastronomie und ähnliche Non-Retail-Anwendungen
- **WARNUNG** - Bewahren Sie keine explosiven Stoffe wie Spraydosen mit brennbaren Treibmittel in diesem Gerät.
- **WARNUNG** - Wenn das Netzkabel beschädigt ist, muss es durch den Hersteller, seinen Kundendienst oder eine ähnlich qualifizierte Person ersetzt werden, um eine Gefahr zu vermeiden.
- **WARNUNG** - Halten Sie die Belüftungsöffnungen in der Geräteverkleidung oder in der integrierten Struktur von Behinderungen frei.
- **WARNUNG** - Verwenden Sie keine mechanische Vorrichtung oder anderen Mittel, um den Abtauvorgang zu beschleunigen.
- **WARNUNG** - Beschädigen Sie den Kühlmittelkreislauf nicht.
- **WARNUNG** - Verwenden Sie keine anderen elektrischen Geräte innerhalb des Lebensmittellablagefachs des Gerätes, außer diese sind vom Hersteller zu diesem Zweck zugelassen.

- **WARNUNG** - Das Kühlmittel und Isolationstreibgas sind brennbar. Bei der Entsorgung des Gerätes führen Sie dies nur bei einem zugelassenen Entsorgungszentrum durch. Nicht in Kontakt mit Flammen.
- **WARNUNG:** Stellen Sie bei der Positionierung des Geräts sicher, dass das Netzkabel nicht eingeklemmt oder beschädigt ist
- **WARNUNG:** Stellen Sie die Mehrfachkupplungssteckdose oder portable Stromversorgung nicht an der Geräterückseite auf

Austauschen der Beleuchtungslampen

- **WARNUNG** - Die Beleuchtungslampen dürfen nicht vom Benutzer ausgetauscht werden! Wenn die Beleuchtungslampen beschädigt sind, wenden Sie sich an den Kundendienst.

Dieser Warnhinweis gilt nur für die Kühlschränke, die Beleuchtungslampen enthalten.

Kühlmittel

Der Kühlmittelkreislauf des Geräts enthält das Kühlmittel Isobutan (R600a), ein sehr umweltverträgliches Erdgas, das nichtsdestotrotz entzündlich ist. Achten Sie während des Transports und der Aufstellung des Geräts darauf, dass kein Bestandteil des Kühlmittelkreislaufes beschädigt wird. Das Kühlmittel (R600a) ist entzündlich.

- **WARNUNG** – Die Kühlschränke enthalten Kältemittel und Gase in der Isolierung. Kältemittel und Gase müssen fachgerecht entsorgt werden, da sie Augenverletzungen oder Entzündung verursachen können. Stellen Sie vor einer ordnungsgemäßen Entsorgung sicher, dass der Schlauch des Kältemittelkreislaufs nicht beschädigt ist.



WARNUNG: Gefahr von brennbarem Material

Wenn der Kühlmittelkreislauf beschädigt ist:

- Vermeiden Sie offene Flammen und Zündquellen.
- Lüften Sie den Raum sorgfältig, in dem das Gerät steht.

Es ist gefährlich, diese Spezifikationen zu ändern oder das Produkt in irgendeiner Art und Weise zu verändern. Jegliche Beschädigung des Kabels kann zu einem Kurzschluss, Brand und/oder Stromschlag führen.



Elektrische Sicherheit

1. Das Stromkabel darf nicht verlängert werden.
2. Vergewissern Sie sich, dass der Stromstecker nicht eingequetscht oder beschädigt wird. Ein gequetschter oder beschädigter Stromstecker könnte überhitzen und einen Brand verursachen.
3. Achten Sie darauf, dass Sie an den Gerätenetzstecker gelangen.
4. Ziehen Sie nicht am Kabel.
5. Stecken Sie den Stromstecker nicht ein, wenn die Stromsteckerbuchse locker ist. Es besteht Brand- oder Stromschlaggefahr.
6. Das Gerät darf ohne Deckel auf der Innenbeleuchtung nicht betrieben werden.
7. Der Kühlschrank eignet sich nur für Einphasenwechselstrom mit 220-240V/50HZ. Sollte die Spannungsfuktuation im Wohnbereich des Benutzers ist so groß sein, dass die Spannung den oben genannten Bereich überschreitet, so nutzen Sie aus Sicherheitsgründen bitte einen automatischen Wechselspannungsregler mit über 350W. Der Kühlschrank muss an eine spezielle Steckdose statt einer gemeinsamen mit anderen elektrischen Geräten angeschlossen werden. Sein Stecker muss für eine Steckdose mit Erdung geeignet sein.

Tägliche Nutzung

- Lagern Sie keine entzündlichen Gase oder Flüssigkeiten im Gerät; es besteht eine Explosionsgefahr.
- Betreiben Sie keine anderen Elektrogeräte (z.B. elektrische Eismaschine, Mischer) innerhalb des Kühlschranks.
- Ziehen Sie immer am Stecker, nicht am Kabel, wenn Sie das Gerät ausstecken.
- Stellen Sie keine heißen Gegenstände in die Nähe der Plastikteile des Geräts
- Stellen Sie keine Lebensmittel direkt an die Luftaustrittsöffnung an der Rückwand.

- Lagern Sie neu verpackte gefrorene Lebensmittel gemäß Anweisungen des Nahrungsmittelherstellers.
- Die Empfehlungen des Geräteherstellers zur Lagerung sollten strikt befolgt werden.
Siehe entsprechende Anweisungen zum Einfrieren.
- Stellen Sie keine Getränke mit Kohlensäure in das Gefrierfach, denn sie üben Druck auf den Behälter aus, können ihn zum Explodieren bringen und so das Gerät beschädigen.
- Gefrorene Lebensmittel können Frostverbrennungen verursachen, wenn sie direkt nach der Entnahme aus dem Gefrierfach konsumiert werden.
- Stellen Sie das Gerät nicht direkt in die Sonne.
- Halten Sie Kerzen, Lampen und andere Gegenstände mit offenen Flammen von dem Gerät fern, so dass das Gerät nicht in Brand gesetzt wird.
- Das Gerät ist für die Lagerung der Nahrungsmittel und / oder Getränke im normalen Haushalt vorgesehen, wie in der Gebrauchsanweisung ausgeführt. Das Gerät ist schwer. Bei der Bewegung sollte darauf geachtet werden.
- Entfernen oder berühren Sie keine Elemente aus dem Gefrierfach, wenn Ihre Hände feucht / nass sind, da dies zu Hautverletzungen oder Frost / Gefrierverbrennungen verursachen könnte.
- Verwenden Sie niemals die Basis, Schubladen und Türen usw. als Aufstandsfläche oder Träger.
- Gefrorene Lebensmittel dürfen nicht erneut eingefroren werden, wenn sie einmal abgetaut wurden.
- Nicht essen Eis am Stiel oder Eiswürfel direkt nach der Entnahme aus dem Gefrierfach, da dies zu Gefrierbrand in Mund und Lippen führen könnte.
- Um Verletzungen oder Schäden am Gerät durch das Herunterfallen der Gegenstände zu vermeiden, überladen Sie nicht die Türablagen oder legen Sie nicht zu viel Lebensmittel in das Gemüsefach.

Warnung!

Pflege und Reinigung

- Schalten Sie das Gerät vor der Wartung ab und ziehen Sie den Netzstecker aus der Steckdose.

- Reinigen Sie das Gerät nicht mit Hilfe von Metallobjekten, Dampfreinigern, ätherischen Ölen, organischen Lösungsmitteln oder Scheuermitteln.
- Verwenden Sie keine scharfen Objekte, um das Eis aus dem Gerät zu kratzen. Benutzen Sie einen Plastikschaber.

Installation Wichtig!

- Befolgen Sie während des elektrischen Anschluss die Anweisungen in dieser Anleitung genau.
- Packen Sie das Gerät aus und überprüfen Sie es. Ist es beschädigt, schließen Sie das Gerät nicht an den Strom an, sondern setzen Sie sich umgehend mit dem Händler, bei dem Sie das Gerät gekauft haben, in Verbindung. Heben Sie in diesem Fall bitte alle Verpackungsmaterialien auf.
- Es ist ratsam, zumindest vier Stunden zu warten, bevor das Gerät eingeschaltet wird, damit das Öl in den Kompressor zurück fließen kann.
- Um das Gerät herum sollte ausreichend Luftzirkulation vorhanden sein; ansonsten kann es überhitzen. Befolgen Sie alle für die Installation relevanten Anweisungen, um eine ausreichende Ventilation zu gewährleisten.
- Wenn möglich, sollte die Rückseite des Produkts nicht zu nahe an einer Wand sein, um zu vermeiden, dass warme Teile (Kompressor, Kondensator) berührt oder abgefangen werden, um eine Brandgefahr zu vermeiden. Befolgen Sie die Installationsanweisungen.
- Das Gerät darf nicht in der Nähe von Heizungen oder Kochstellen stehen.
- Vergewissern Sie sich, dass der Netzstecker nach der Geräteaufstellung zugänglich ist.

Wartung

- Alle elektrischen Arbeiten im Rahmen der Wartung sollten von einem qualifizierten Elektriker oder einer kompetenten Person durchgeführt werden.
- Das Produkt muss von einem zugelassenen Service-Zentrum gewartet werden; außerdem dürfen nur Original-Ersatzteile verwendet werden.
 - 1) Wenn das Gerät frostfrei ist.
 - 2) Wenn das Gerät das Gefrierfach enthält.

Hinweis: Kinder im Alter von 3 bis 8 Jahren dürfen Kühlgeräte be- und entladen. (Diese Klausel gilt nur für die EU-Region.)

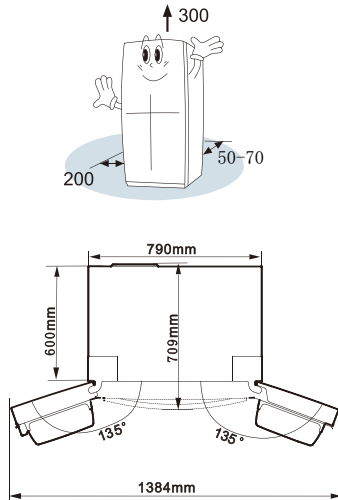
Ihr neues Gerät installieren

Bevor Sie das Gerät zum ersten Mal benutzen, sollten Sie über die folgenden Tipps informiert.

Belüftung des Gerätes



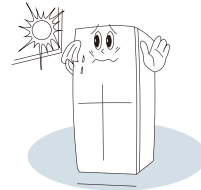
Es ist notwendig, eine gute Belüftung rund um das Gerät für die Wärmeabfuhr zu halten, um die Effizienz des Kühlsystems zu verbessern und Energie zu sparen. Aus diesem Grund sollte ausreichend Freiraum rund um den Kühlschrank vorhanden sein. Vorschlag: Es ist ratsam, mindestens 50-70 mm Platz von der Rückseite bis zur Wand, mindestens 300 mm von seinem Oberteil und endlich 200 mm von seiner Seite bis zur Wand zu halten sowie einen Freiraum voran zu behalten, um die Türen 135 ° zu öffnen, wie im folgenden Diagramm dargestellt.



Hinweis: Dieses Gerät funktioniert gut innerhalb der Klimaklasse wie in folgender Tabelle dargestellt. Es kann nicht ordnungsgemäß funktionieren, wenn es bei einer Temperatur oberhalb oder unterhalb des angegebenen Bereichs für eine längere Zeit arbeitet.

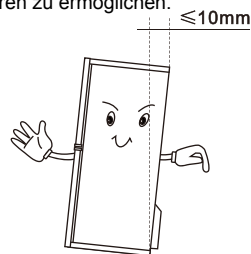
Klimaklasse	Umgebungstemperatur
SN	+10°C bis +32°C
N	+16°C bis +32°C
ST	+16°C bis +38°C
T	+16°C bis +43°C

- Stellen Sie Ihr Gerät an einen trockenen Ort, um hohe Feuchtigkeit zu vermeiden.
- Schützen Sie das Gerät vor direkter Sonneneinstrahlung, Regen oder Frost. Halten Sie das Gerät fern von Wärmequellen wie Öfen, Feuer oder Heizkörper.

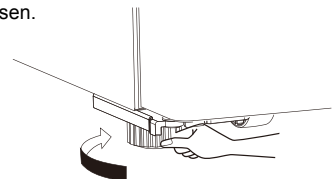


Nivellierung des Gerätes

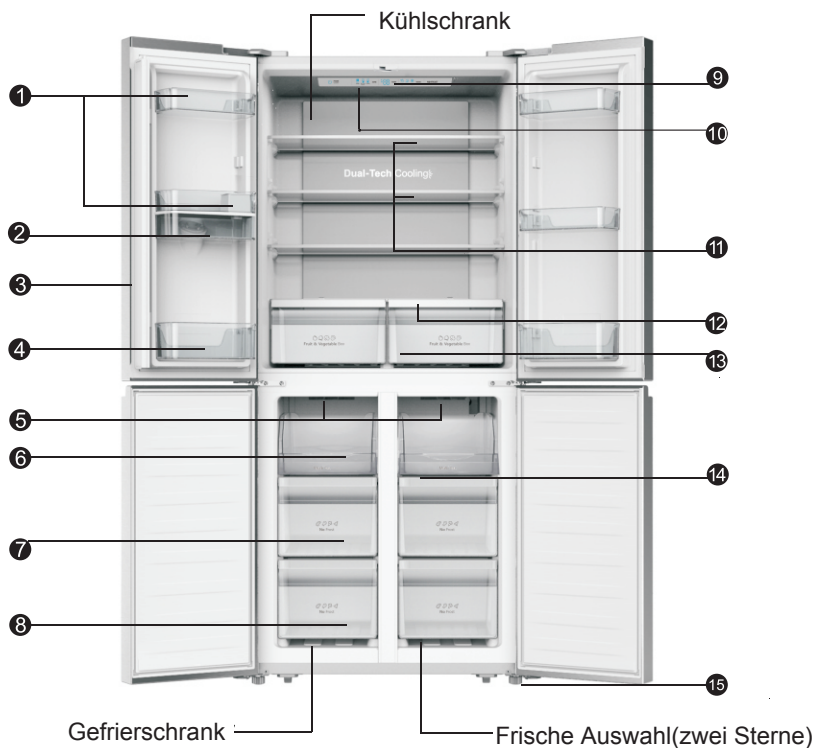
- Die Fußteile könnten anzupassen brauchen, um ausreichende Nivellierung und zirkulierende Luft in dem unteren hinteren Teil des Gerätes zu erhalten.
- Neigen Sie den Oberteil hinten um etwa 10 mm, um das Selbstschließen der Türen zu ermöglichen.



- Sie können sie manuell von Hand oder mit einem geeigneten Schlüssel anpassen.



Gerätebeschreibung

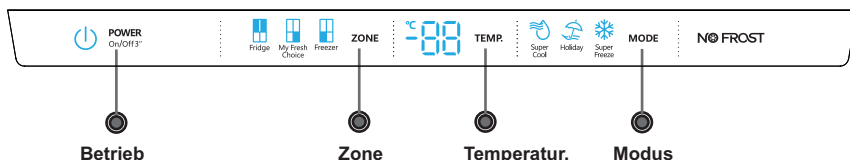


- | | |
|------------------------------------|----------------------------|
| ① Türregal | ⑪ Temperierte Regale |
| ② Wassertank | ⑫ Crisper-Abdeckung Obst |
| ③ Rotationsabscheider | ⑬ und Gemüse Crisper |
| ④ Türregal | ⑭ Glasplatten |
| ⑤ Weiche LED-Beleuchtung | ⑮ Verstellbare untere Füße |
| ⑥ Gefrierfach oben | |
| ⑦ Mittlere Gefrierschrankschublade | |
| ⑧ Untere Gefrierschrankschublade | |
| ⑨ Elektronische Steuerung | |
| ⑩ Weiche LED-Beleuchtung | |

Hinweis: Aufgrund der unaufhörlichen Modifikation unserer Produkte kann sich Ihr Kühlschrank leicht von dieser Bedienungsanleitung unterscheiden, seine Funktionen und Verwendungsverfahren bleiben jedoch gleich. Um mehr Platz im Gefrierschrank zu erhalten, können Sie die Schubladen herausnehmen (außer der unteren Schublade).

Anzeigesteuierungen

Verwenden Sie Ihr Gerät nach den folgenden Kontrollbestimmungen. Ihr Gerät verfügt über die entsprechenden Funktionen und Modi wie die Bedienfelder in den folgenden Abbildungen zeigten. Wenn das Gerät zum ersten Mal eingeschaltet wird, arbeitet die Hintergrundbeleuchtung des Symbols auf dem Anzeigefeld. Wenn keine Taste gedrückt ist und die Türen geschlossen sind, wird die Hintergrundbeleuchtung ausgeschaltet.



Regelung der Temperatur

Wenn Sie Ihren Kühlschrank zum ersten Mal starten, wird empfohlen, die Temperatur für den Kühlschrank auf 4 °C einzustellen, Meine frische Wahl („My fresh choice“) auf -12 °C und die Tiefkühltruhe auf -18 °C. Wenn Sie die Temperatur ändern möchten, befolgen Sie die nachstehenden Anweisungen.

Vorsicht! Wenn Sie eine Temperatur einstellen, stellen Sie eine Durchschnittstemperatur für den gesamten Kühlschrank ein. Die Temperaturen in den einzelnen Fächern können von den auf dem Display angezeigten Temperaturwerten abweichen, je nachdem, wie viel Lebensmittel Sie einlagern und wo sie aufbewahrt werden. Die Umgebungstemperatur kann auch die tatsächliche Temperatur im Gerät beeinflussen.

1. Kühlschrank

Drücken Sie wiederholt auf „ZONE“, bis das Symbol „Fridge“ (dt.: Kühlschrank) aufleuchtet, und drücken Sie dann auf „TEMP“ wiederholt, um die gewünschte Kühlschranktemperatur zwischen 8 °C und 2 °C einzustellen, mit jedem Drücken verringert sich die Temperatur um 1 °C, und die Kühlschranktemperaturanzeige zeigt den entsprechenden Wert in der folgenden Reihenfolge an.

8 °C — 7 °C — 6 °C — 5 °C
2 °C — 3 °C — 4 °C

2. Meine frische Wahl

Drücken Sie wiederholt auf „ZONE“, bis das Symbol „My Fresh Choice“ aufleuchtet, und drücken Sie dann wiederholt auf „TEMP“, um die Temperatur zwischen -5 °C und -18 °C auf die gewünschte Temperatur einzustellen. Die Temperaturanzeige zeigt den entsprechenden Wert in der folgenden Reihenfolge an.

-12 °C — -13 °C — -14 °C — -15 °C — -16 °C — -17 °C — -18 °C
-11 °C — -10 °C — -9 °C — -8 °C — -7 °C — -6 °C — -5 °C

3. Gefrierschrank

Drücken Sie wiederholt auf „ZONE“, bis das Symbol „Freezer“ (dt.: Gefrierschrank) aufleuchtet, und drücken Sie dann wiederholt auf „TEMP“, um die Temperatur zwischen -14 °C und -24 °C auf die gewünschte Temperatur einzustellen. Die Temperaturanzeige zeigt den entsprechenden Wert in der folgenden Reihenfolge an.

-18 °C — -19 °C — -20 °C — -21 °C — -22 °C — -23 °C
-17 °C — -16 °C — -15 °C — -14 °C — -24 °C

4. Super Kühlmodus



Super
Cool

Super Cool kühlt die Lebensmittel schneller und hält sie länger frisch.

Drücken Sie „MODE“, um diese Funktion zu aktivieren. Das Super-Cool-Symbol leuchtet auf und die Kühlschranktemperaturanzeige zeigt 2 °C an.

- Das Super-Cool-Symbol schaltet sich automatisch nach 3 Stunden aus und die Kühlschranktemperaturanzeige zeigt 2 °C an.
- Wenn die Super-Cool-Funktion aktiviert ist, können Sie sie durch Drücken von „MODE“ ausschalten. Die Kühlschranktemperatureinstellung wird auf die vorherige Einstellung zurückgesetzt.

5. Super Gefriermodus



Super
Freeze

Super Freeze kann die Gefriertemperatur schnell senken und das Essen wesentlich schneller einfrieren als üblich.

Diese Funktion hilft auch, Vitamine und die Nährwerte von frischen Lebensmitteln länger zu wahren. Drücken Sie „MODE“, um diese Funktion zu aktivieren. Das Super-Gefrierschrank-Symbol leuchtet auf und die Kühlschranktemperaturanzeige zeigt -24 °C an.

- Super Freeze schaltet sich nach 52 Stunden automatisch aus.
 - Wenn die Super-Freeze-Funktion aktiviert ist, können Sie sie durch Drücken von „MODE“ ausschalten. Die Kühlschranktemperatureinstellung wird auf die vorherige Einstellung zurückgesetzt.
- Hinweis: Stellen Sie bei der Auswahl der Super-Freeze-Funktion sicher, dass sich im Gefrierfach keine Getränke in Flaschen oder Dosen (insbesondere kohlenensäurehaltige Getränke) befinden. Flaschen und Dosen können explodieren.

6. Urlaubsmodus)



Holiday

Wenn die Urlaubsfunktion aktiviert ist, wird die Temperatur des Kühlschranks automatisch auf 15 °C eingestellt, um den Energieverbrauch zu minimieren.

Die Gefriertemperatur wird automatisch auf -18 °C umgestellt.

- **Wichtig!** Bewahren Sie während dieser Zeit keine Lebensmittel im Kühlschrank auf.

Wenn die Urlaubsfunktion aktiviert ist, können Sie sie durch Drücken von „MODE“ ausschalten. Die Kühlschranktemperatureinstellung wird auf die vorherige Einstellung zurückgesetzt.

7. Betrieb



POWER
On/Off 3"

Halten Sie die Taste „POWER“ 3 Sekunden lang gedrückt, um das Gerät einzuschalten, halten Sie sie wieder 3 Sekunden lang gedrückt, um das Gerät auszuschalten.

8 . Türalarm

Wenn Sie eine Tür länger als 2 Minuten geöffnet lassen, werden ein Alarm und ein Summer ausgelöst, und auf dem Bedienfeld wird „dr“ angezeigt. Bei einem Türalarm piept der Summer 3

Mal pro Minute und stoppt automatisch 8 Minuten später.

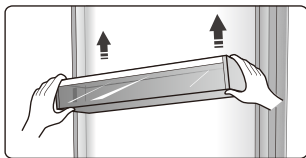
Um Energie zu sparen, vermeiden Sie es, die Tür für längere Zeit offen zu halten, wenn Sie das Gerät verwenden. Der Türalarm kann durch Schließen der Tür deaktiviert werden.

Ihr Gerät verwenden

Ihr Gerät verfügt über die Zubehöre wie in der "Gerätebeschreibung" im Allgemeinen gezeigt. Mit dieser Anweisung können Sie sie richtig verwenden.

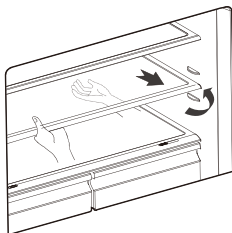
Türfach

- Es ist geeignet für die Lagerung von Eiern, Dosenflüssigkeit, Getränken in Flaschen und verpackten Lebensmitteln usw. Legen Sie nicht zu viele schwere Sachen in den Fächern.
- Die mittleren Türfächer können in unterschiedlichen Höhen nach Ihrem Gerät platziert werden. Bitte nehmen Sie die Lebensmittel aus den Fächern vor dem vertikalen Anheben zur Positionierung heraus.

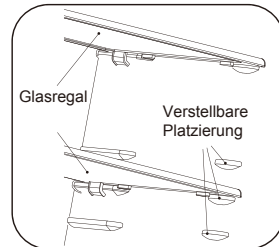


- Alle Türfächer sind komplett abnehmbar zur Reinigung.

Hinweis: Es gibt Eierfächer im Fach. Regal
 ● Es gibt drei Glasregale im Kühlfach. Sie können nach Bedarf auf verschiedene Höhe eingestellt werden.



- Wenn Sie die Regale entfernen, ziehen Sie sie vorsichtig nach vorne, bis das Regal frei von der Regalführungsschiene freikommt.
- Wenn Sie die Regale zurücklegen, stellen Sie sicher, dass es kein Hindernis dahinter gibt und schieben Sie das Regal vorsichtig wieder in die Position.



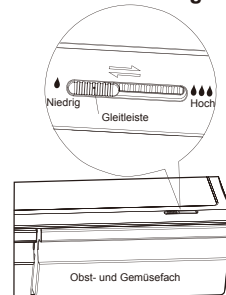
Gemüsefach

- Das Gemüsefach, das auf der Teleskop- und Verlängerungsführungsschiene montiert ist, ist für die Lagerung von Gemüse und Früchten verwendet.

Gemüsefachabdeckung

- Es ist verwendet, um den Verlust von Feuchtigkeit bei Gemüse zu vermeiden. Sie können die Luftfeuchtigkeit im Gemüsefachern durch die Gleitleiste einstellen.

Gemüsefach und Feuchtigkeitsregler



- Der Feuchtigkeitsregler passt den Luftstrom im Gemüsefach an; Der höhere Luftstrom im Gemüsefach führt zu geringerer Feuchtigkeit. Schieben Sie den Feuchtigkeitsregler nach rechts, um die Feuchtigkeit zu erhöhen.
- Hohe Feuchtigkeitseinstellungen sind für Gemüse empfohlen, während niedrige Feuchtigkeit für die Konservierung von Früchten geeignet ist.

Ihr Gefrierfach verwenden

- Die Gefrierfächer sind geeignet für die Lagerung von Lebensmitteln, die eingefroren werden müssen, wie Fleisch, Eis und anderen Lebensmitteln.

Achtung! Lagern Sie keine Flaschen im Gefrierschrank, weil das Einfrieren zum Brechen der Flasche führen kann.

Das Kühlfach verwenden

Das Kühlfach ist geeignet für die Lagerung von Gemüsen und Früchten. Die separate Verpackung von verschiedenen Lebensmitteln wird empfohlen, um den Verlust der Feuchtigkeit oder das Durchdringen von Geschmack in andere Lebensmittel zu vermeiden.

Achtung!

Schließen Sie niemals die Türen, wenn die Regale, Gemüsefach und / oder Teleskopschienen verlängert sind. Es kann das Gerät beschädigen.

- Befolgen Sie diese einfachen Anweisungen, um das Gemüsefach oder das Gefrierfach zur Reinigung zu entfernen. Leeren Sie das Gemüsefach und ziehen Sie es heraus, um die völlig geöffnete Position zu erreichen. Heben Sie das Gemüsefach von den seitlichen Schienen. Schieben Sie die Schiene vollständig ein, um Schäden beim Schließen der Tür zu vermeiden.

Wasserspender

Der Wasserspender, der sich an der Kühlschrantür befindet, ist zum Speichern von Trinkwasser verwendet.

Mit diesem Gerät können Sie gekühltes Wasser leicht erhalten, ohne den Kühlschrank zu öffnen. Sie sollten über die folgenden Tipps informiert werden.

• Vor der Verwendung

Bevor Sie dieses Gerät zum ersten Mal verwenden, sollten Sie es wie folgt verwenden.

1. Halten Sie eine Unterseite des Türregals mit einer Hand, heben Sie die andere Seite mit der anderen Hand an, wenn der Schlitz des Türregals nicht in der Führung ist, wechseln Sie die Hände, um diese Schritte zu wiederholen.

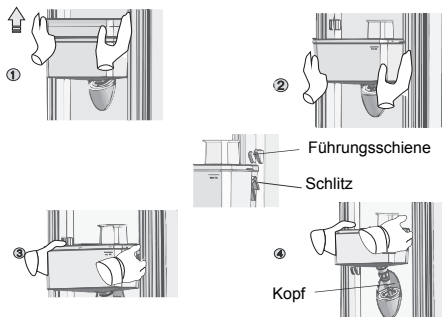
2. Halten Sie eine Unterseite des Wassertanks mit einer Hand, heben Sie dann die gegenüberliegende Seite mit der anderen Hand, wenn der Schlitz des Wassertanks von der Führungsschiene abgelenkt, ändern Sie die Hände, um diese Schritte zu wiederholen.

3. Halten Sie die beiden Seiten des Wassertanks fest, dann heben und entnehmen Sie den Wassertank.

4. Schrauben Sie den Kopf aus, dann reinigen Sie den Kopf, die Deckel und den Wassertank.

Vorsicht!

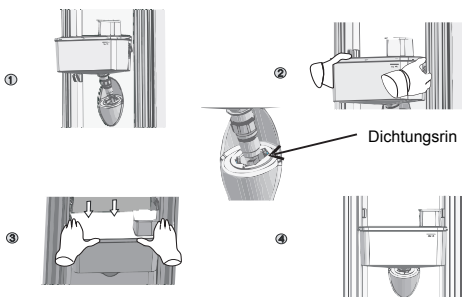
Entleeren Sie den Wassertank, bevor Sie ihn entfernen!



• Montage

Nach der Reinigung montieren Sie die Teile einschließlich des Kopfes, des Wassertanks und der Deckel wie folgt:

1. Stellen Sie den Dichtungsring in Ordnung zuerst (der Dichtungsring kann nicht nach oben drehen), dann setzen Sie den Kopf in das Loch ein..
2. Halten Sie die beiden Seiten des Wassertanks fest, passen Sie den Wassertank entlang der Führungsschiene an der Tür an.
3. Drücken Sie auf die beiden Seiten des Wassertanks nach unten, wie das Bild zeigt.
4. Wenn Sie Klickgeräusche von beiden Seiten hören und zugleich die beiden Seiten des Wassertanks in der Türverkleidung geschlossen ist, bedeutet dies, dass die Installation abgeschlossen ist.



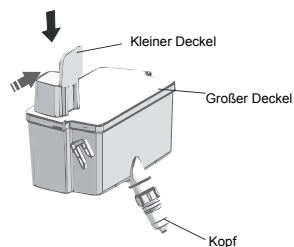
• Wasser füllen

Bevor Sie das Trinkwasser in den Wassertank füllen, stellen Sie sicher, dass das Wasser stabil und in einer korrekten Position ist.

Achtung!

Füllen Sie mit Wasser bis zu 3.5L (vorgeschlagen), und nicht über das Niveau. Andernfalls kann es überlaufen, auch wenn der Deckel geschlossen ist. Wir empfehlen Ihnen, das Wasser auf die folgenden Weisen zu füllen.

Den Deckel öffnen und das Wasser aus dem Einlass des breiteren Deckels einführen.

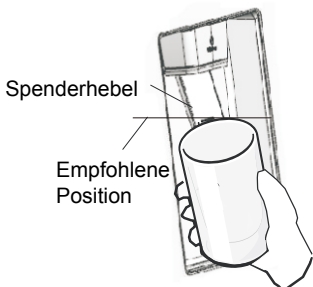


Warnung!

Beim Wasserfüllen berühren Sie keine anderen Teile des Gerätes. Dies kann die Wasserleckage verursachen. Bitte gießen Sie langsam Wasser ein, sonst läuft das Wasser über.

•Wasser erhalten

Sie sollten die richtigen Tassen verwenden, um Wasser unter dem Wasserspender zu erhalten.

**Warnung!**

Schieben Sie die Spenderhebel nicht nach vorne ohne Tasse, dies kann das Wasserleck aus dem Spender verursachen.

Reinigung

1. Entnehmen Sie den Wassertank aus der Tür sorgfältig, und dann waschen Sie leicht den Tank, den Deckel und den Kopf im Wasser.
2. Nachdem Sie das Gerät erfolgreich gereinigt haben, sollten Sie es durch natürliche Trocknung oder mit dem Trockner trocknen. Wenn Sie den Wasserspender vielfach verwendet haben, kann das Wasser im Auffangbehälter auf den Boden fallen, was Ihren Boden nass machen kann, und Sie sollten den Auffangbehälter mit einem trockenen Tuch regelmäßig reinigen, um das Überlaufen zu vermeiden.

Hilfreiche Hinweise und Tipps

Energiesparen-Tipps

Wir empfehlen Ihnen, die folgenden Tipps zu befolgen, um Energie zu sparen

- Versuchen Sie die Tür nicht für eine lange Zeit zu öffnen, um Energie zu sparen.
- Stellen Sie sicher, dass das Gerät entfernt von Wärmequellen (Direkte Sonneneinstrahlung, Elektrobackofen oder Herd usw.) ist.
- Stellen Sie die Temperatur nicht kälter als nötig ein.
- Lagern Sie keine warmen Speisen oder Verdampferflüssigkeiten im Gerät.
- Stellen Sie das Gerät in einem gut belüfteten und trocknen Raum. Bitte verweisen Sie auf das Kapitel "Installation Ihres neuen Gerätes".
- Wenn das Diagramm die richtige Kombination für die Schubladen, Gemüsefach und Regale zeigt, stellen Sie die Kombination nicht ein, da dies für die energieeffizienteste Konfiguration vorgesehen ist.

Hinweise für die Kühlung frischer Lebensmittel

- Lagern Sie keine warmen Speisen direkt im Kühl- oder Gefrierfach. Die erhöhte Innentemperatur wird dazu führen, dass der Kompressor härter laufen muss und mehr Energie verbraucht wird.
- Decken oder wickeln Sie die Lebensmittel, besonders wenn sie einen starken Geschmack haben.
- Setzen Sie die Lebensmittel richtig, so dass eine freie Luftzirkulation um sie gewährleistet ist.

Hinweise für die Kühlung

- Fleisch (alle Typen) Die mit Polyethylen gewickelten Lebensmittel:

Wickeln und legen Sie sie auf die Glasablage über Gemüsefach. Befolgen Sie immer die Lebensmittellagerzeiten und nutzen Sie sie vor Haltbarkeitsdaten, die von den Herstellern vorgeschlagen sind.

- Gekochtes Essen, kalte Speisen usw. : Sie sollten abgedeckt werden und können auf jedem Regal platziert werden.
- Obst und Gemüse: Sie sollten in der mitgelieferten speziellen Schublade gelagert werden.
- Butter und Käse: Sie sollten in luftdichter Folie oder in Kunststoffolie eingewickelt werden. Folienwicklung.
- Milchflaschen: Sie sollten einen Deckel haben und in den Türablagen gelagert werden.

Hinweise zum Einfrieren

- Bei der ersten Inbetriebnahme oder nach längerer Nichtbenutzung lassen Sie das Gerät mindestens 2 Stunden bei höheren Einstellungen laufen, bevor Sie die Lebensmittel ins Fach legen.
- Bereiten Sie die Lebensmittel in kleinen Portionen vor, um sie schnell und vollständig frieren zu lassen und nachträglich nur die benötigte Menge zu tauen.
- Wickeln Sie die Lebensmittel mit luftdichten Alu- oder Polyethylen-Lebensmittelfolien.
- Lassen Sie keine frischen ungefrorenen Lebensmittel die bereits eingefrorenen Lebensmittel berühren, um einen Temperaturanstieg der letzteren zu vermeiden
- Wenn Sie die Ice-Produkte gerade nach der Entnahme aus dem Gefrierfach

unmittelbar konsumieren, wird wahrscheinlich zu Gefrierbrand der Haut führen.

- Es wird empfohlen, jede gefrorene Verpackung zu beschriften und datieren, um die Lagerzeit zu verfolgen

Hinweise für die Lagerung von gefrorenen Lebensmitteln

- Stellen Sie sicher, dass die gefrorenen Lebensmitteln von der Lebensmitteleinzelhändler richtig gelagert werden haben.
- Einmal aufgetaut, werden die Lebensmittel sich schnell verschlechtern und sollten nicht wieder eingefroren werden. Die von dem Lebensmittelhersteller vorgeschlagene

Aufbewahrungsdauer darf nicht überschritten werden.

Ausschalten Ihres Gerätes

Wenn das Gerät für einen längeren Zeitraum auszuschalten braucht, sollten die folgenden Schritte durchgeführt werden, um die Schimmelbildung auf dem Gerät zu verhindern.

1. Entfernen Sie alle Lebensmittel.
2. Entfernen Sie den Netzstecker aus der Steckdose.
3. Säubern und trocknen Sie das Innere gründlich.
4. Stellen Sie sicher, dass alle Türen wenig geöffnet sind, um eine Luftzirkulation zu ermöglichen

Reinigen und Pflegen

Aus hygienischen Gründen sollte das Gerät (einschließlich Außen- und Innen-Zubehöre) mindestens alle zwei Monate regelmäßig gereinigt werden.

Achtung! Während der Reinigung darf das Gerät nicht am Stromnetz angeschlossen werden.

Stromschlaggefahr! Vor der Reinigung schalten Sie das Gerät aus und entfernen den Stecker aus der Steckdose.

Außenreinigung

Sie sollten Ihr Gerät regelmäßig reinigen, um ein gutes Aussehen zu erhalten.

- Reinigen Sie das Bedienfeld mit einem sauberen, weichen Tuch.
- Spritzen Sie kein Wasser direkt auf die Oberfläche des Geräts, sondern auf das Reinigungstuch. Dies kann eine gleichmäßige Verteilung der Feuchtigkeit auf der Oberfläche gewährleisten helfen.
- Reinigen Sie die Türen, Griffe und Gehäuseoberflächen mit einem milden Reinigungsmittel und dann trocknen Sie sie mit einem weichen Tuch.

Achtung!

- Verwenden Sie keine scharfen Gegenstände, um ein Verkratzen der Oberfläche zu vermeiden.
- Verwenden Sie keine Verdüner, Autowaschmittel, Clorox, ätherisches Öl, Scheuermittel oder organischen Lösungsmittel wie Benzol zur Reinigung. Diese könnten die Oberfläche des Gerätes beschädigen und einen Brand verursachen.

Innenreinigung

Sie sollten den Innenraum des Gerätes regelmäßig reinigen. Bei geringeren Nahrungsmittelvorräten ist es leichter zu reinigen. Wischen Sie den Innenraum des Kühl-/Gefrierfachs mit einer schwachen Natriumhydrogencarbonat-Lösung und dann mit warmem Wasser durch einen ausgewungenen Schwamm oder ein Tuch abspülen. Vor dem Austauschen ihn vollständig trockenwischen.

Alle Oberflächen und abnehmbaren Teile gründlich trocknen. Obwohl dieses Gerät automatisch abtauen kann, könnte eine Frostschrift auf der Innenwände des Gefrierfachs auftreten, wenn die Gefrierfach-Tür häufig geöffnet oder zu lang offen gehalten ist. Wenn die Frostschrift zu dick ist, gehen Sie bei geringem Nahrungsmittelvorräten wie folgt vor:

1. Entfernen Sie die bestehenden Lebensmittel und Zubehör-Körbe, trennen Sie das Gerät vom Stromnetz und lassen die Türen offen. Lüften Sie den Raum gründlich, um das Auftauen zu beschleunigen.
2. Beim Abschliessen des Abtauens reinigen Sie Ihr Gefrierfach wie oben beschrieben.

Achtung! Verwenden Sie keine scharfen Gegenstände zum Entfernen der Frost im Gefrierfach. Erst nachdem der Innenraum vollständig trocken ist, sollte das Gerät wieder eingeschaltet und an die Netzsteckdose angeschlossen werden.

Türdichtungen reinigen

Achten Sie darauf, die Türdichtungen sauber zu halten. Klebrige Lebensmittel und Getränke könnten zu Festkleben der Dichtungen am Schrank und zu Reißen bei der Türöffnung führen. Waschen Sie die Dichtung mit einem milden Reinigungsmittel und warmem Wasser. Nach der Reinigung spülen und trocknen Sie sie gründlich.

Achtung! Erst nachdem die Türdichtungen vollständig trocken sind, sollte das Gerät eingeschaltet werden.

Austausch der LED-Leuchte:

Warnung: Die LED-Leuchte darf nicht vom Anwender ausgetauscht werden! Wenn die LED-Leuchte beschädigt ist, wenden Sie sich an die Kunden-Helpline. Sie können die folgenden Schritte befolgen, um die LED-Leuchte auszutauschen:

1. Ziehen Sie den Stecker aus der Steckdose.
2. Die Leuchteabdeckung durch Hochschieben und Herausziehen entfernen.
3. Halten die LED-Abdeckung mit einer Hand und ziehen Sie sie mit der anderen Hand beim Drücken der Anschlussperre.
4. LED-Leuchte austauschen und rasten Sie sie richtig es an der Stelle ein.

Abtauen

- Das Wasser, das in den Lebensmitteln enthalten ist oder durch das Türenöffnen in die Luft innerhalb des Kühlschranks eindringt, kann eine Reifschicht im Inneren bilden. Es wird die Kühlungsfunktion schwächen, wenn die Frost dick ist.
- Dieses Gerät ist ein frostfreier Kühlschrank, und es kann sich regelmäßig automatisch abtauen, ohne manuell abtauen zu müssen. Das Wasser aus Abtauen wird in eine Abtropfschale durch ein Abflussrohr abgelassen, dann wird das Wasser innerhalb der Abtropfschale verdampft.

Störungsbehebung

Wenn Sie Probleme mit Ihrem Gerät haben oder meinen, dass das Gerät nicht richtig funktioniert, können Sie einige einfache Prüfungen durchführen, bevor Sie den Kundendienst anrufen, siehe Sie bitte unten. Sie können einige einfache Prüfungen nach diesem Abschnitt durchführen, bevor Sie den Kundendienst anrufen.

Achtung! Versuchen Sie nicht, das Gerät selbst zu reparieren. Wenn das Problem bestehen bleibt, nachdem Sie die unten aufgeführten Prüfungen durchgeführt haben, wenden Sie sich an einen qualifizierten Elektriker, Servicetechniker oder das Geschäft, in dem Sie das Produkt gekauft haben.

Problem	Mögliche Ursache und Lösung
Das Gerät arbeitet nicht ordnungsgemäß	Prüfen Sie, ob das Netzkabel richtig an die Steckdose angeschlossen ist.
	Prüfen Sie die Sicherung oder den Stromkreis Ihrer Stromversorgung, ggf. ersetzen.
	Die Umgebungstemperatur ist zu niedrig. Versuchen Sie, die Raumtemperatur auf eine kältere Ebene einzustellen, um dieses Problem zu lösen.
	Es ist normal, dass das Gefrierfach während des automatischen Abtauzyklus nicht arbeitet oder für eine kurze Zeit, nachdem das Gerät eingeschaltet ist, um den Kompressor zu schützen.
Gerüche aus den Fächern	Der Innenraum könnte zu reinigen brauchen
	Einige Lebensmittel, Behälter oder Verpackung verursachen die Gerüche.
Lärm aus dem Gerät	Die unteren Geräusche sind ganz normal: <ul style="list-style-type: none"> ● Geräusche durch den Kompressorlauf. ● Lärm durch die Luftbewegung von dem kleinen Lüftermotor im Gefrierfach oder anderen Fächern. ● Gurgelnde Geräusche ähnlich wie Wasser-Kochen. ● Knallgeräusch beim automatischen Abtauen. ● Klickgeräusch vor dem Starten des Kompressors.
	Andere ungewöhnliche Geräusche sind durch den nachfolgenden Gründen verursacht und könnten Sie zu prüfen und Maßnahmen zu ergreifen brauchen: Der Schrank ist nicht eben. Die Rückseite des Geräts berührt die Wand. Die Flaschen oder Behälter fallen oder rollen
Der Motor läuft ständig	Es ist normal, das Geräusch des Motors häufig zu hören. In folgenden Fällen muss er mehr laufen : <ul style="list-style-type: none"> ● Die Temperatureinstellung ist kälter als nötig ● Eine große Menge von warmen Speisen haben kürzlich im Gerät gelagert werden. ● Die Temperatur außerhalb des Gerätes ist zu hoch. ● Die Türen sind zu lange oder zu oft offen gehalten. ● Nach der Installation des Gerätes oder es ist für eine lange Zeit ausgeschaltet.


Eine Frostschicht tritt im Fach auf	Überprüfen Sie, dass der Luftauslass nicht durch Lebensmittel blockiert ist und die Lebensmittel innerhalb des Geräts platziert sind, um eine ausreichende Belüftung zu ermöglichen. Stellen Sie sicher, dass die Tür vollständig geschlossen ist. Wenden Sie sich bitte an das Kapitel Reinigen und Pflegen zum Entfernen der Frost.
Die Innentemperatur ist zu warm	Sie könnten die Türen zu lange oder zu oft offen gelassen haben; Oder die Türen sind durch ein Hindernis offen gehalten; oder das Gerät ist mit zu wenig Freiraum an den Seiten(hinten und oben) gelegen.
Die Innentemperatur ist zu kalt	Erhöhen Sie die Temperatur, indem Sie das Kapitel "Display-Steuerung" befolgen.
Die Türen kann nicht leicht geschlossen werden.	Prüfen Sie, ob die Oberseite des Kühlschranks 10-15mm nach hinten geneigt ist, um das Selbst-Schliessen der Türen zu ermöglichen oder ob etwas innen den Schließvorgang der Türen hindert.
Wasser tropft auf den Boden	Die Wasserwanne (an der hinteren unteren Seite des Gehäuses befindet) könnte nicht richtig nivelliert werden, oder der Entwässerungsauslauf(unterhalb des Oberteils des Kompressor-Depot befindet) könnte nicht korrekt positioniert, um Wasser in diese Wanne zu leiten, oder der Entwässerungsauslauf ist blockiert. Möglicherweise müssen Sie den Kühlschrank von der Wand weg ziehen, um die Wanne und den Auslauf zu überprüfen.
Die Leuchte funktioniert nicht	<ul style="list-style-type: none">• Die LED-Leuchte könnte beschädigt werden. Siehe Austauschen der LED-Leuchte im Kapitel Reinigen und Pflegen.• Da die Tür zu lange offen steht, hat das Steuersystem die Leuchte deaktiviert. Schliessen Sie und öffnen Sie die Tür neu, um die Leuchte neu zu aktivieren.

Entsorgung des Gerätes

Dieses Gerät darf nicht mit dem normalen Hausmüll entsorgt werden.

Für die Entsorgung gibt es mehrere Möglichkeiten:

- a) Die Stadt hat die Sammelsysteme etabliert, wo elektronische Abfälle mindestens kostenlos für den Benutzer entsorgt werden können.
- b) Der Hersteller wird das alte Gerät zur Entsorgung mindestens kostenlos für den Benutzer zurücknehmen.
- c) Weil die alten Produkte wertvolle Ressourcen enthalten, können sie an die Altmetallhändler verkauft werden. Wilde Abfallentsorgung in Wäldern und Landschaften gefährdet Ihre Gesundheit, wenn gefährliche Stoffe ins Grundwasser auslaufen und in die Nahrungskette gelangen.

Korrekte Entsorgung dieses Produkts	
	<p>Innerhalb der EU weist dieses Symbol darauf hin, dass dieses Produkt nicht über den Hausmüll entsorgt werden darf. Altgeräte enthalten wertvolle recyclingfähige Materialien, die einer Wiederverwertung zugeführt werden sollten um der Umwelt bzw. der menschlichen Gesundheit nicht durch unkontrollierte Müllbeseitigung zu schaden. Bitte entsorgen Sie Altgeräte deshalb über geeignete Sammelsysteme oder senden Sie das Gerät zur Entsorgung an die Stelle, bei der Sie es gekauft haben. Diese wird dann das Gerät der stofflichen Verwertung zuführen</p>

Beachten Sie die folgenden Anweisungen, um eine Kontamination von Lebensmitteln zu vermeiden

- Wenn Sie die Tür längere Zeit geöffnet halten, kann dies zu einer erheblichen Temperaturerhöhung in den Kammern des Geräts führen.
- Reinigen Sie regelmäßig Oberflächen, die mit Lebensmitteln und zugänglichen Ablaufsystemen in Kontakt kommen können.
- Bewahren Sie rohes Fleisch und Fisch in geeigneten Behältern im Kühlschrank auf, damit es nicht mit anderen Lebensmitteln in Berührung kommt oder darauf tropft.
- Zwei-Sterne-Tiefkühlfächer eignen sich für die Lagerung von Tiefkühlkost, die Lagerung oder Herstellung von Eiscreme und die Herstellung von Eiswürfeln.
- Ein-, Zwei- und Drei-Sterne-Abteile sind nicht zum Einfrieren frischer Lebensmittel geeignet

Reihenfolge	Fächer-TYP	Zielaufbewahrung stemp. [°C]	Geeignete Lebensmittel
1	Kühlschrank	+2~+8	Eier, Fertiggerichte, abgepackte Lebensmittel, Obst und Gemüse, Milchprodukte, Kuchen, Getränke und andere Lebensmittel sind nicht zum Einfrieren geeignet.
2	(***)*-Gefrierschrank	≤ -18	Meeresfrüchte (Fisch, Garnelen, Schalentiere), Süßwasserprodukte und Fleischprodukte (empfohlen für 3 Monate, je länger die Lagerzeit, desto schlechter der Geschmack und die Nährstoffe), geeignet für gefrorene frische Lebensmittel.
3	***-Gefrierschrank	≤ -18	Meeresfrüchte (Fisch, Garnelen, Schalentiere), Süßwasserprodukte und Fleischprodukte (empfohlen für 3 Monate, je länger die Lagerzeit, desto schlechter der Geschmack und die Nährstoffe), nicht geeignet für gefrorene frische Lebensmittel.
4	**_Gefrierschrank	≤ -12	Meeresfrüchte (Fisch, Garnelen, Schalentiere), Süßwasserprodukte und Fleischprodukte (empfohlen für 2 Monate, je länger die Lagerzeit, desto schlechter der Geschmack und die Nährstoffe), nicht geeignet für gefrorene frische Lebensmittel.
5	*-Gefrierschrank	≤ -6	Meeresfrüchte (Fisch, Garnelen, Schalentiere), Süßwasserprodukte und Fleischprodukte (empfohlen für 1 Monat, je länger die Lagerzeit, desto schlechter der Geschmack und die Nährstoffe), nicht geeignet für gefrorene frische Lebensmittel.
6	0-Sterne	-6~0	Frisches Schweinefleisch, Rindfleisch, Fisch, Hühnchen, einige abgepackte, verarbeitete Lebensmittel usw. (empfohlen, am selben Tag zu essen, vorzugsweise nicht mehr als 3 Tage). Teilweise eingekapselte, verarbeitete Lebensmittel (nicht einfrierfähige Lebensmittel)
7	Kühle	-2~+3	Frisches / gefrorenes Schweinefleisch, Rindfleisch, Hühnchen, Süßwasserprodukte usw. (7 Tage unter 0 °C und über 0 °C werden für den Verzehr an diesem Tag empfohlen, vorzugsweise nicht mehr als 2 Tage). Meeresfrüchte (weniger als 0 °C für 15 Tage, es wird nicht empfohlen, bei über 0 °C zu lagern).

8	Frisches Essen	0~+4	Frisches Schweinefleisch, Rindfleisch, Fisch, Hühnchen, gekochtes Essen usw. (empfohlen, am selben Tag zu essen, vorzugsweise nicht mehr als 3 Tage)
9	Wein	+5~+20	Rotwein, Weißwein, Sekt usw.

Hinweis: Bitte lagern Sie unterschiedliche Lebensmittel entsprechend den Fächern oder der Lagertemperatur Ihrer gekauften Produkte.

- Wenn das Kühlgerät längere Zeit leer gelassen wird, schalten Sie das Gerät aus, entfrosten, reinigen, trocknen und lassen Sie die Tür offen, um Schimmelbildung im Gerät zu vermeiden.

Wasserspenderreinigung (speziell für Wasserspenderprodukte):

- Reinigen Sie die Wassertanks, wenn sie 48 Stunden nicht benutzt wurden: Spülen Sie das an eine Wasserversorgung angeschlossene Wassersystem, wenn 5 Tage lang kein Wasser gezogen wurde.

WARNUNG – Die Lebensmittel müssen in den Tüten verpackt werden, bevor sie in den Kühlschrank gelegt werden, und die Flüssigkeiten müssen in Flaschen oder geschlossenen Behältern verpackt werden, um das Problem zu vermeiden, dass die Gestaltungsstruktur des Produktes nicht leicht zu reinigen ist.

Hisense
life reimagined