

FI

gorenje

YKSITYISKOHTAISET OHJEET

JÄÄKAAPPIPAKASTIMEN KÄYTTÄMISEKSI



Kiitämme sinua osoittamastasi luottamuksesta ostaessasi laitteemme, joka on suunniteltu helpottamaan elämääsi. Helpottaaksemme laitteen käyttöä toimitamme laitteen mukana yksityiskohtaiset käyttöohjeet sekä erilliset asennusohjeet. Niiden tarkoitus on auttaa sinua tutustumaan uuteen laitteeseesi mahdollisimman nopeasti.

Toivomme sinun saavan paljon iloa laitteen käytöstä.

Tämä tuote on tarkoitettu vain kotitalouskäyttöön.

Jääkaappi on tarkoitettu tuoreiden ruokatarvikkeiden säilyttämiseen yli 0 °C:n lämpötilassa.

Pakastin on tarkoitettu tuoreiden ruokatarvikkeiden pakastamiseen ja pitkäaikaiseen säilyttämiseen (jopa yhden vuoden ajan elintarvikkeen tyypistä riippuen).

Vieraile verkkosivuillamme, missä voit syöttää vastaavaan kenttään laitteen arvokilpeen merkityn mallinumeron löytääksesi yksityiskohtaisen kuvauksen laitteestasi, käyttöön liittyviä vinkkejä, apua vianetsintään, huoltotietoja, käyttöohjeet jne.



<http://www.gorenje.com>



Tärkeä varoitus

SISÄLLYSLUETTELO

4 TÄRKEITÄ HUOMAUTUKSIA JA VAROTOIMENPITEITÄ	JOHDANTO
4 Turva- ja varoitustiedot	
11 UUDEN LAITTEESI ASENNUS	LAITTEEN
13 LAITTEEN SELOSTUS	KUVAUS
14 OVEN AVAUTUMISSUUNNAN VAIHTAMINEN	
20 NÄYTÖN OHJAUS	
21 LAITTEEN KÄYTTÖ	
25 KÄYTÄNNÖLLISIÄ VINKKEJÄ JA OHJEITA	LAITTEEN
27 PUHDISTUS JA HOITO	SULATTAMINEN
	JA
	PUHDISTAMINEN
29 VIANETSINTÄ	SEKALAISTA
31 LAITTEEN HÄVITTÄMINEN	

TÄRKEITÄ HUOMAUTUKSIA JA VAROTOIMENPITEITÄ



TURVA- JA VAROITUSTIEDOT

Lue tämä käyttöopas – myös sen vinkit ja varoitukset – huolellisesti ennen laitteen asennusta ja ensimmäistä käyttökertaa oman turvallisuutesi ja oikean käytön varmistamiseksi. Turhien virheiden ja tapaturmien välttämiseksi on tärkeää varmistaa, että kaikki laitetta käyttävät henkilöt ovat perehtyneet sen käyttöön ja turvaominaisuuksiin. Talleta nämä ohjeet ja varmista, että ne seuraavat laitetta, jos sitä siirretään tai jos se myydään, jotta kaikki käyttäjät sen elinkaaren aikana ovat asianmukaisesti perillä sen käyttö- ja turvaohjeista.

Noudata näiden käyttöohjeiden varotoimia ihmishenkien ja omaisuuden turvaamiseksi, sillä valmistaja ei ole vastuussa laiminlyöntien aiheuttamista vahingoista.

Lasten ja muutoin turvattomien henkilöiden turvallisuus

EN-standardin mukaisesti

Tätä laitetta voivat käyttää 8-vuotiaat tai sitä vanhemmat lapset ja henkilöt, joilla on alentunut fyysinen, aistitoimintoihin liittyvä tai henkinen toimintakyky tai joilta puuttuu kokemusta ja tietoa, jos heitä valvotaan asianmukaisesti tai heille on annettu opastusta laitteen turvallisesti käyttämiseksi ja he ymmärtävät siihen liittyvät vaarat. Lapset eivät saa leikkiä laitteella. Lapset eivät saa suorittaa puhdistukseen tai huoltoon liittyviä töitä ilman valvontaa.

3–8-vuotiaat lapset saavat täyttää ja tyhjentää jääkappia.

IEC-standardin mukaisesti

Laitetta ei ole tarkoitettu lasten tai sellaisten henkilöiden käyttöön, joiden fyysinen tai henkinen toimintakyky on rajoittunut tai joilla ei ole kokemusta tai tietoa laitteen käytöstä muutoin kuin heidän turvallisuudestaan vastaavan henkilön valvonnassa tai opastuksella.

- Pidä kaikki pakkausmateriaalit lasten ulottumattomissa tukehtumisvaaran vuoksi.
- Jos hävität laitteen, vedä pistoke pistorasiasta, katkaise liitäntäkaapeli (mahdollisimman läheltä laitetta) ja irrota ovi, etteivät lapset saa sähköiskua leikkiessään tai jää vangiksi laitteen sisään.
- Jos tällä laitteella, jossa on magneettiset ovitiivisteet, korvataan vanha laite, jonka ovesa tai kannessa on jousilukko (salpa), varmista, että jousi on tehty käyttökelvottomaksi, ennen kuin hävität vanhan laitteen. Näin estät sitä muuttumassa hengenvaaralliseksi ansaksi lapsille.



Yleinen turvallisuus

- **VAROITUS** Tämä laite on tarkoitettu käytettäväksi kotitalouksissa ja sellaisissa kuin:
 - henkilökunnan keittiöissä kaupoissa, toimistoissa ja muissa työympäristöissä;
 - maataloissa ja asiakkaiden käyttöön hotelleissa, motelleissa ja muissa asumistyyppisissä ympäristöissä;
 - majoitus ja aamiainen -tyyppisissä ympäristöissä;
 - pitopalvelutoiminnassa tai vastaavissa käyttökohteissa, jotka eivät kuulu vähittäismyynnin piiriin.

- VAROITUS Älä säilytä laitteessa räjähdysherkkiä aineita, kuten syttyviä ponnekaasuja sisältäviä tölkkejä.
- VAROITUS Jos virtajohto on vaurioitunut, se on vaihdettava valmistajan, sen valtuuttaman huoltoyrityksen tai vastaavan pätevän henkilön toimesta vaarojen välttämiseksi.
- VAROITUS Pidä laitteen kotelossa tai sen sisärakenteissa olevat tuuletusaukot vapaina esteistä.
- VAROITUS Älä käytä mekaanisia apuvälineitä tai muita kuin valmistajan suosittelemia tapoja sulatuksen nopeuttamiseksi.
- VAROITUS Älä vaurioita kylmäaineen kiertoa.
- VAROITUS Älä käytä sähkölaitteita laitteen ruokien säilytyslokeroiden sisällä, elleivät ne ole valmistajan suosittelemaa tyyppiä.
- VAROITUS Kylmäaine ja eristeen vaahdotuskaasu ovat palavia kaasuja. Laitteen saa hävittää ainoastaan valtuutetussa jätehuoltokeskuksessa. Älä altista liekeille.
- VAROITUS Varmista laitetta sijoittaessasi, ettei virtajohto puristu eikä vahingoitu.
- VAROITUS Älä sijoita laitteen taakse useampiosaisia haaroittimia tai jatkojohtoja.

Ledin vaihtaminen

- VAROITUS Käyttäjä ei saa vaihtaa LED-valoa itse! Jos LED-valo on vahingoittunut, käänny asiakaspalvelun puoleen.

Kylmäaine

Laitteen kylmäainepiirissä kiertää kylmäaineena isobuteenia (R600a). Se on hyvin ympäristömyötäistä luonnonkaasua, joskin tulenarkaa. Varmista, ettei mikään kylmäainepiirin osa vahingoitu laitteen kuljetuksen ja asennuksen aikana.

Kylmäaine (R600a) on syttyvää.

- **VAROITUS** Jääkaapit sisältävät kylmäainetta ja eristekaasuja. Kylmäaine ja kaasut on hävitettävä ammattilaisten toimesta, sillä ne voivat aiheuttaa silmävaurioita tai tulipalon. Varmista, ettei kylmäainepiirin putkisto ei ole vahingoittunut, kun luovutat kaapin hävitettäväksi asianmukaisesti.



VAROITUS! Tulipalon vaara / syttyviä materiaaleja.

Jos kylmäainepiiri vahingoittuu:

- pidä avotuli ja syttymislähteet loitolla.
- tuuleta laitteen sijaintitila perusteellisesti.

Tuotteen eritelmien tai tuotteen muuttaminen millä tahansa tavalla on vaarallista.

Johdon vaurio voi aiheuttaa oikosulun, tulipalon ja/tai sähköiskun.



Sähköturvallisuus

- Virtajohtoa ei saa jatkaa.
- Varmista, ettei pistoke ole puristunut eikä vaurioitunut. Puristunut tai vaurioitunut pistoke voi ylikuumentua ja aiheuttaa tulipalon.
- Varmista, että pääset käsiksi laitteen pistokkeeseen.
- Älä vedä virtajohdosta.
- Jos pistorasia on löysällä, älä työnnä pistoketta pistorasiaan. Sähköiskun tai tulipalon vaara.
- Laitetta ei saa käyttää ilman sisävalaistuksen lampun suojusta.
- Jääkaapin saa kytkeä ainoastaan yksivaiheiseen vaihtovirtaan, jonka jännite on 220~240 V / 50 Hz. Jos käyttäjän verkkovirran jännitevaihtelut ovat edellä

mainittua vaihteluväliä suuremmat, käytä jääkaapin yhteydessä automaattista jännitteensäätäjää, jonka teho on yli 350 W. Jääkaapille on varattava oma pistorasia, johon ei saa kytkeä muita sähkölaitteita. Pistorasian on oltava maadoitettu.

Päivittäinen käyttö

- Älä säilytä laitteessa syttyviä kaasuja tai nesteitä räjähdysvaaran vuoksi.
- Älä käytä laitteen sisällä mitään sähkölaitteita (esim. jäätelökonetta, vatkainta tms.).
- Kun irrotat pistokkeen pistorasiasta, älä vedä johdosta.
- Älä aseta kuumia esineitä laitteen muoviosien lähetyville.
- Älä aseta elintarvikkeita suoraan takaseinän ilman ulostuloaukkoa vasten.
- Säilytä valmiiksi pakattuja pakasteita pakasteiden valmistajien ohjeiden mukaisesti.
- Noudata laitteiden valmistajien säilytysohjeita tarkasti. Tarkista säilytystä koskevat ohjeet.
- Älä sijoita hiilihapotettuja tai kuplivia juomia pakastinosaan, koska astiaan syntyy painetta, joka voi aiheuttaa räjähdyksen ja laitevaurioita.
- Pakasteet voivat aiheuttaa paleltumia, jos ne syödään suoraan pakastinosasta.
- Älä sijoita laitetta suoraan auringonvaloon.
- Pidä palavat kynttilät, lamput ja muut avoliekin sisältävät esineet loitolla laitteesta, ettei se syty palamaan.
- Laite on tarkoitettu elintarvikkeiden ja/tai juomien säilytykseen normaalissa kotitaloudessa, kuten tässä käyttöohjekirjassa on selvitetty. Laite on painava. Ole varovainen siirtäessäsi sitä.
- Älä siirrä äläkä kosketa pakastinosassa olevia tuotteita, jos kätesi ovat märät/kosteat, koska ihosi voi rikkoutua tai voit saada paleltumia.
- Älä koskaan seiso alustan, hyllyjen, ovien päällä äläkä

käytä niitä askelmina.

- Sulanutta pakastetta ei saa jäädyttää uudelleen.
- Älä nauti mehujäätä tai jääkuutioita suoraan pakastimesta, sillä ne voivat aiheuttaa paleltumia suuhun ja huuliin.
- Älä ylikuormita oven hyllyjä äläkä sijoita liikaa elintarvikkeita vihanneslokeroihin, etteivät tuotteet putoa ja aiheuta vammoja tai laitevaurioita.
- VAROITUS - Ruoka on pakattava pusseihin ennen sen laittamista jääkaappiin. Nesteitä on säilytettävä pulloihissa tai suljetuissa astioissa roiskumisen välttämiseksi, koska tuote on rakenteeltaan sellainen, että sitä ei ole helppo puhdistaa.

Varoitus!

Hoito ja puhdistus

- Sammuta laite ja irrota pistoke pistorasiasta ennen huoltoa.
- Älä puhdista laitetta metallinesineillä, höyrypesurilla, eteerisellä öljyllä, orgaanisilla liuottimilla tai hankausaineilla.
- Älä irrota huurretta terävillä esineillä. Käytä muovista kaavinta.

Asennus Tärkeää!

- Noudata sähköliitännän osalta tiukasti tässä käsikirjassa asetettuja ohjeita.
- Pura laite pakkauksesta ja tarkista, ettei siinä ole vaurioita. Älä kytke laitetta, jos siinä vaurioita. Ilmoita mahdolliset vauriot välittömästi ostopaikkaan. Säilytä pakkaus tässä tapauksessa.
- On suositeltavaa odottaa ainakin neljä tuntia, ennen kuin kytket laitteen, jotta öljy valuu takaisin kompressoriin.
- Laitteen ympärille on jätettävä riittävä ilmankierto, muutoin laite ylikuumenee. Varmista riittävä ilmanvaihto

noudattamalla asennusohjeita. Mikäli mahdollista, tuotteen takaseinää ei saa sijoittaa liian lähelle seinää, jotta lämpenevät osat (kompessorori, lauhdutin) eivät kosketa sitä. Torju tulipalon vaara noudattamalla asennusohjeita.

- Laitetta ei saa sijoittaa lämpöpattereiden tai liesien lähelle.
- Pistokkeeseen on päästävä helposti käsiksi laitteen asennuksen jälkeenkin.

Huolto

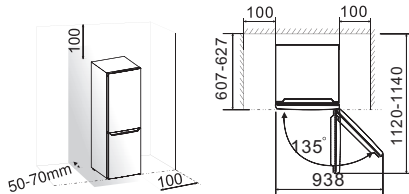
- Laitteen huoltamiseksi tarvittavat mahdolliset sähkötyöt saa suorittaa pätevä sähkösaentaja tai valtuutettu henkilö.
- Tuotetta saa huoltaa vain valtuutettu huolto, ja huollossa on käytettävä ainoastaan alkuperäisiä varaosia,
 - 1) jos laite on huurtumaton.
 - 2) jos laitteessa pakastinosa.

UUDEN LAITTEESI ASENNUS

- Tutustu seuraaviin vinkkeihin ennen laitteen ensimmäistä käyttökertaa.

Laitteen ilmanvaihto

Jäähdytysjärjestelmän tehokkuuden parantamiseksi ja energian säästämiseksi laitteen ympärillä on huolehdittava hyvästä ilmanvaihdosta lämmön johtamiseksi pois. Tämän vuoksi jääkaapin ympärille on jätettävä riittävästi tyhjää tilaa. Suositus: On suositeltavaa jättää 50–70 mm väliä laitteen takaseinästä seinään, ainakin 100 mm sen yläpuolelle, ainakin 100 mm sen sivulta seinään ja eteen riittävä tila, jotta ovet aukeavat 135°. Katso seuraavat kaaviot:



Huomaa:

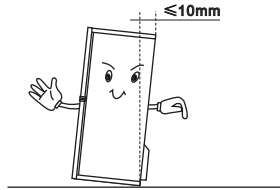
- Tämä laite toimii asianmukaisesti ilmastoluokissa N-T. Se ei välttämättä toimi kunnolla, jos lämpötila pysyy pitkään ilmoitetun alueen ylä- tai alapuolella.

Ilmastoluokka	Ympäristön lämpötila
SN	+10 °C - +32 °C
N	+16 °C - +32 °C
ST	+16 °C - +38 °C
T	+16 °C - +43 °C

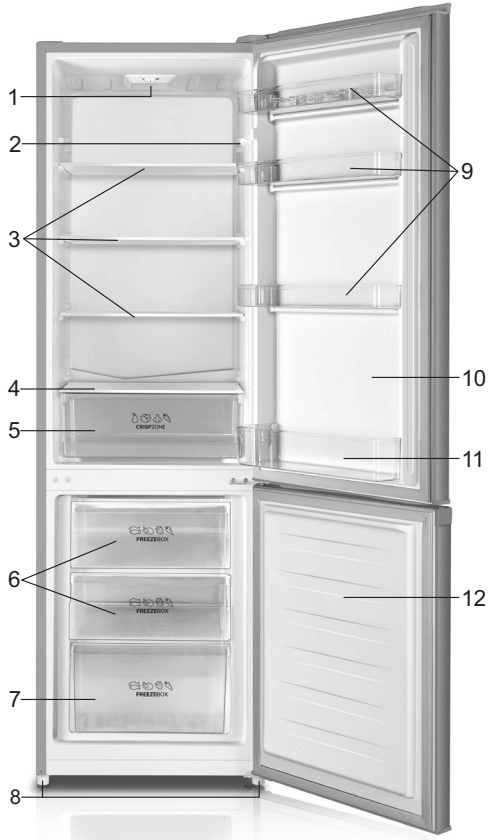
- Sijoita laite kuivaan paikkaan kosteusvahinkojen välttämiseksi.
- Pidä laite poissa suorasta auringonvalosta, sateesta ja pakkasesta. Sijoita laite kauas lämmönlähteistä, kuten kamiinoista, takoista tai lämmittimistä.

Laitteen vaaitus

- Laitteen jalkoja voidaan joutua säätämään laitteen vaaittamiseksi ja ilmankierron varmistamiseksi alhaalle laitteen takaosaan, voit säätää niitä sormilla tai soveltuvalla avaimella.
- Jotta ovet sulkeutuvat itsestään, kallista yläosaa taaksepäin noin 10 mm.



LAITTEEN SELOSTUS



1. Ohjausyksikkö ja LED-valo
2. Ovikytkin
3. Hylly
4. Vihanneslokeron kansi
5. Vihanneslaatikko
6. Pakastimen ylälaatikko

7. Pakastimen alalaatikko
8. Säätojalat
9. Yläkori
10. Jääkaapin ovi
11. Alakori
12. Pakastimen ovi

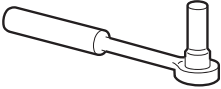





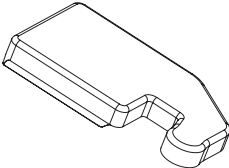
Huomaa: Tuotteiden jatkuvan muuttamisen takia jääkaappisi voi hieman poiketa tästä käyttöoppaasta, mutta sen toiminnot ja käyttömenetelmät ovat samanlaiset. Saat jääkaappiin enemmän tilaa poistamalla laatikoita (pakastimen alinta laatikkoa lukuun ottamatta), jääastian.

OVEN AVAUTUMISSUUNNAN VAIHTAMINEN

Puoli, jolle ovi avautuu, voidaan vaihtaa oikealta puolelta (kuten toimitettu), vasemmalle puolelle, jos asennuspaikka niin vaatii.

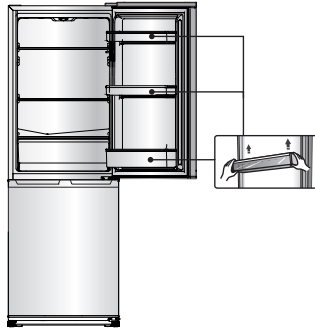
Varoitus! Kun vaihdetaan puoli, jolle ovi avautuu, laite ei saa olla liitettynä sähköverkkoon. Varmista, että pistoke on irrotettu pistorasiasta.

Tarvittavat työkalut.

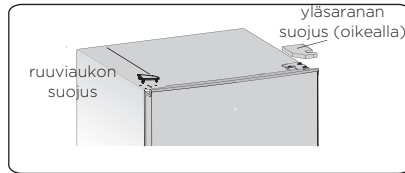
		
8 mm:n hylsyavain	Ohutpäinen ruuvimeisseli	Teräslasta
		
Ristikantaruuvimeisseli	Jakoavain	8 mm:n avain
Lisäosat (muovipussissa)		
		
Vasemman saranan suojus		

Huomaa: Tarvittaessa voit asettaa jääkaapin selälleen, jotta pääset käsiksi sen pohjaan. Kaappi tulisi asettaa pehmeään vaahtomuovin tai vastaavan materiaalin päälle, jotta jääkaapin takaosa ei vahingoittuisi. Oven kääntämiseen suositellaan yleisesti seuraavia vaiheita.

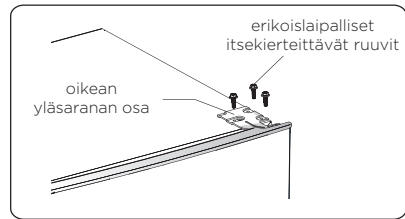
1. Nosta jääkaappi pystyasentoon. Avaa ylempi ovi ja ota pois kaikki oven telineet (vahingoittumisen välttämiseksi) ja sulje sen jälkeen ovi.



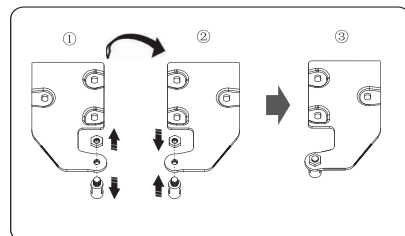
2. Irrota teräslastalla tai ohutpäisellä ruuvimeisselillä ruuviaukon suojus jääkaapin vasemmasta yläkulmasta ja yläsaranan suojus jääkaapin oikeasta yläkulmasta.



3. Ruuvaa 8 mm:n hylsyavainta tai jakoavainta käyttäen auki erikoislaipalliset itsekierteittävät ruuvit, joilla oikean yläsaranan osa on kiinnitetty (tue ovea kädellä näin tehdessä).

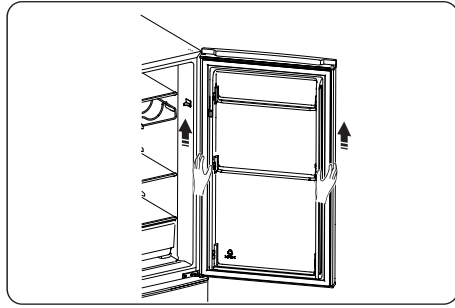


4. Poista yläsaranan akseli, siirrä se vastakkaiselle puolelle ja kiristä tiukkaan, aseta se tämän jälkeen varmaan paikkaan.

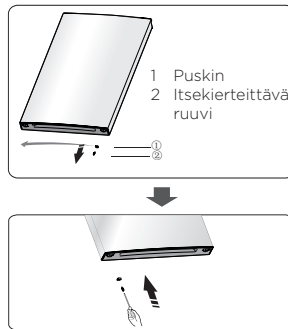


5. Irrota ylempi ovi keskimmäiseltä saranalta nostamalla ovea varovasti suoraan ylös.

HUOM: Kun irrotat ovea, tarkkaile aluslevy(j)ä keskisaranan ja ylempään oven alaosan välissä, se tai ne voivat tarttua oveen. Älä hävitä niitä.

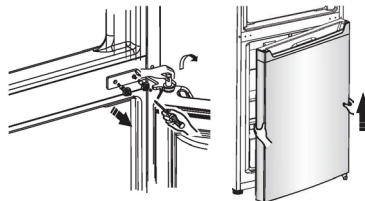


6. Aseta ylempi ovi tasaiselle alustalle paneeli ylöspäin. Löysää ruuvia (2) ja osaa (1), asenna ne sen jälkeen vasemmalle puolelle ja kiristä tiukkaan.

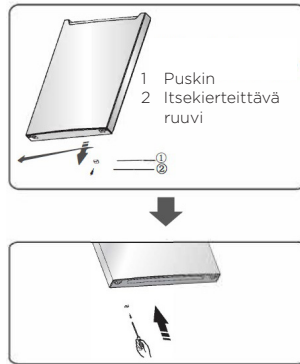


7. Ruuvaa auki kaksi erikoislaipallista itsekierteittävä ruuvia, joilla keskimmäisen saranan osa on kiinnitetty, ja irrota sen jälkeen keskimmäisen saranan osa, joka pitää alemmaa ovea paikallaan.

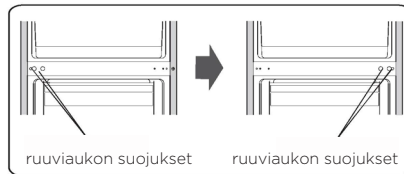
HUOM: Kun irrotat ovea, tarkkaile aluslevy(j)ä alemman saranan ja alemman oven alaosan välissä, se tai ne voivat tarttua oveen. Älä hävitä niitä.



8. Aseta alempi ovi tasaiselle alustalle paneeli ylöspäin. Löysää ruuvia (2) ja osaa (1), asenna ne sen jälkeen vasemmalle puolelle ja kiristä tiukkaan.



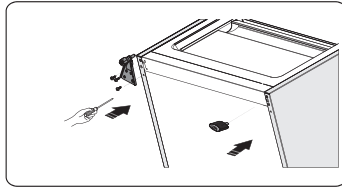
9. Vaihda ruuviaukon suojukset keskimmäisessä peitelevyssä vasemmalta oikealle (kuten alla olevassa kuvassa).



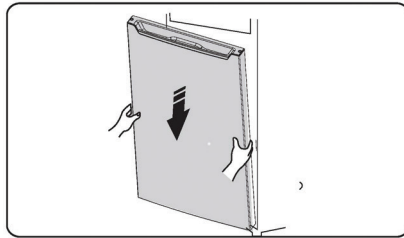
10 Aseta jääkaappi makaamaan pehmeään vaahtomuoviin tai vastaavaan materiaalin päälle. Irrota kummankin säätöjalan osat ja irrota etujalan levy ja alemman saranan osa ruuvaamalla erikoislaipalliset itsekierteittävät ruuvit auki.



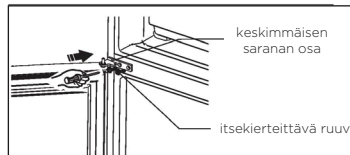
11 Aseta alemman saranan osa vasemmalle puolelle ja kiinnitä se erikoislaipallisilla itsekierteittäville ruuveilla. Aseta etujalan kiinteä levy toiselle puolelle ja kiinnitä se erikoislaipallisilla itsekierteittäville ruuveilla. Asenna säätöjalan osat.



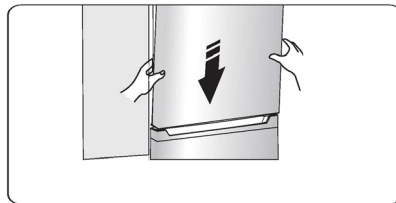
12. Siirrä alempi ovi oikeaan asentoon, säädä alemman saranan osa, aseta saranan akseli alemman oven alempaan reikään, kiristä pultit sen jälkeen.



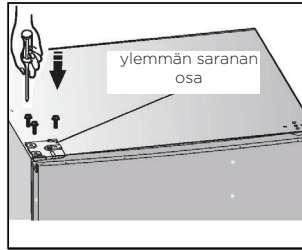
13. Käännä keskimmäistä saranaa ylöspäin 180 astetta, siirrä se ja säädä sen asento, aseta keskimmäisen saranan akseli alemman oven ylempään reikään, kiristä pultit.



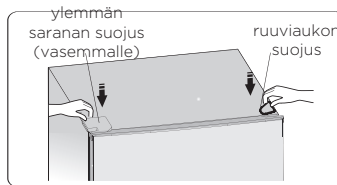
14. Siirrä ylempi ovi oikeaan asentoon. Varmista oven vaaitus, aseta keskimmäisen saranan akseli ylempään oven alempaan reikään.



15. Siirrä ylemmän saranan osa ja aseta ylemmän saranan akseli ylemmän oven ylempään reikään ja säädä ylemmän oven asento (kannattele ylempää ovea kädellä näin tehdessäsi), kiinnitä ylemmän saranan osa erikoislaipallisilla itsekierteittäville ruuveilla.

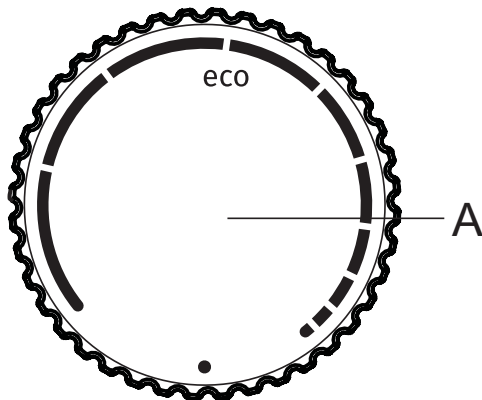


16. Asenna ruuviaukon suojus jääkaapin oikeaan yläkulmaan. Asenna ylemmän saranan suojus (joka on muovipussissa) vasempaan kulmaan. Aseta toinen yläsaranan suojus muovipussiin.



17. Avaa ylempi ovi ja aseta ovihyllyt paikoilleen, sen jälkeen sulje se.
Varoitus! Kun vaihdetaan puoli, jolle ovi avautuu, laite ei saa olla liitettynä sähköverkkoon. Irrota pistoke sähköverkosta etukäteen.

NÄYTÖN OHJAUS



A Lämpötilan asetus ja päälle/pois -nuppi

LAITTEEN KYTKEMINEN PÄÄLLE/POIS PÄÄLTÄ

Kytkeminen päälle päältä: Kierrä valitsinta **A** myötäpäivään.

Kytkeminen pois päältä: Kierrä **A**-nuppi takaisin asentoon, jossa nuoli on symbolin ● kohdalla (huomio: laite jää jännitteelliseksi, eli laitteessa on yhä sähkövirta).

LÄMPÖTILAN SÄÄTÄMINEN

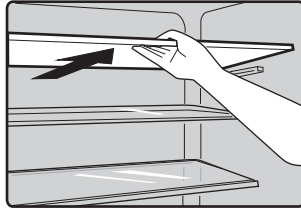
- Aseta haluamasi lämpötila kääntämällä säädintä **A** myötäpäivään, ts. oikealle.
- Ympäristön lämpötilan muutos vaikuttaa myös laitteen lämpötilaan. Suorita säätö asettamalla **A**-valitsin vastaavasti. Pitkiä viivoja lähempänä oleva asento merkitsee laitteen alhaisempaa lämpötilaa (viileämpi). Lyhyempiä viivoja lähempänä oleva asetus merkitsee korkeampaa lämpötilaa (lämpimämpi).
- **A**-valitsimen suositeltu asetus on eko-asento (katso kuva).
- Jos laite on asennettu huoneeseen, jonka lämpötila on alle 16 °C, suosittelemme säätämään **A**-valitsimen pisimmän viivan kohdalle.

LAITTEEN KÄYTTÖ

Varusteet

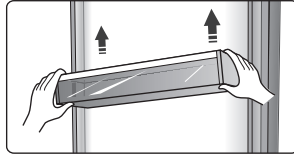
Siirrettävät hyllyt/astiat

- Laitteen mukana seuraa erilaisia lasisia ja muovisia säilytyshyllyjä tai lankatelineitä – eri malleissa on erilaisia yhdistelmiä ja eri malleissa on erilaisia toimintoja.
- Jääkaapin seinissä on ohjaimia, joihin hyllyt voidaan sijoittaa halutulla tavalla.



Ovihyllyjen asettaminen

- Jotta oven lokeroissa voitaisiin säilyttää eri kokoisia elintarvikkeita, ne voidaan sijoittaa eri korkeuksille.
- Tee nämä säädöt seuraavalla tavalla: vedä hyllyä hitaasti nuolten suuntiin, kunnes se vapautuu, ja sijoita se sitten haluamaasi paikkaan.



Vihannesten vetolaatikko

- Laatikko soveltuu hedelmien ja vihannesten säilytykseen.

Jääkaappiosasto

- Sellaisten erilaisten elintarvikkeiden säilyttämiseen, joita ei tarvitse pakastaa.

Pakastinlokero

- Tuoreen ruoan pakastamiseen ja pakasteiden pitkäaikaiseen säilytykseen.

Ruoan sulattaminen

- Jääkaappiosan osastossa
- Huoneenlämpötilassa
- Mikroaaltouunissa
- Kiertoilmauunissa
- Kerran sulatettua ruokaa ei saa pakastaa uudelleen

Jääpala-astia

- Jääpalojen valmistamiseen ja säilyttämiseen.

Noudata seuraavia ohjeita elintarvikkeiden pilaantumisen ehkäisemiseksi

- Jos jääkaapin ovea pidetään auki pidempiä aikoja, sen sisätilan lämpötila voi nousta merkittävästi.
- Puhdista säännöllisesti ruoan kanssa kosketuksiin joutuvat pinnat ja tyhjennysjärjestelmät, joihin pääsee käsiksi.
- Säilytä raakaa lihaa ja kalaa soveltuvissa astioissa jääkaapissa siten, että ne eivät joudu kosketuksiin muiden elintarvikkeiden kanssa, eikä niistä voi tippua nestettä muiden elintarvikkeiden päälle.
- Kahden tähden pakasteosastot soveltuvat esipakastetun ruoan säilytykseen, jäätelön säilytykseen tai valmistamiseen ja jääpalojen tekemiseen.
- Yhden, kahden tai kolmen tähden osastot eivät sovellu tuoreen ruoan pakastamiseen.

Järjestys	Osaston TYYPPI	Tavoitesäilytyslämp. [°C]	Soveltuvat elintarvikkeet
1	Jääkaappi	+2 ≤ +8	Kananmunat, kypsennetty ruoka, pakattu ruoka, hedelmät ja vihannekset, maitotuotteet, kakut, juomat ja muu ruoka, jota ei voi pakastaa.
2	(***)* - pakastin	≤ -18	Merenelevät (kala, katkaravut, äyriäiset), makean veden elävät ja lihatuotteet (suositeltu aika on 3 kuukautta – ravintoarvo ja maku heikkenevät ajan myötä), soveltuu pakastetulle tuoreelle ruoalle.
3	*** - pakastin	≤ -18	Merenelevät (kala, katkaravut, äyriäiset), makean veden elävät ja lihatuotteet (suositeltu aika on 3 kuukautta – ravintoarvo ja maku heikkenevät ajan myötä). Ei sovellettu tuoreen ruoan pakastukseen.
4	** - pakastin	≤ -12	Merenelevät (kala, katkaravut, äyriäiset), makean veden elävät ja lihatuotteet (suositeltu aika on 2 kuukautta – ravintoarvo ja Maku heikkenevät ajan myötä). Ei sovellettu tuoreen ruoan pakastukseen.
5	* - pakastin	≤ -6	Merenelevät (kala, katkaravut, äyriäiset), makean veden elävät ja lihatuotteet (suositeltu aika on 1 kuukausi – ravintoarvo ja maku heikkenevät ajan myötä). Ei sovellettu tuoreen ruoan pakastukseen.
6	0 star	-6 ≤ 0	Tuore porsaanliha, nauta, kala, kana, jotkut pakatut ainekset jne. (suositellaan syötäväksi samana päivänä, mieluiten viimeistään 3 päivän kuluessa). Osittain pakatut/käärityt jalostetut elintarvikkeet (ruoka, jota ei voi pakastaa)

7	Jäähdytys	$-2 \leq +3$	Tuore/pakastettu porsaanliha, nauta, kana, makean veden elävät jne.(7 päivää alle 0 °C:ssa, yli 0 °C:n lämpötilassa suositellaan syötävän samana päivänä, mieluiten viimeistään 2 päivän kuluessa). Merenelävät (alle 0 asteessa 15 päivää, ei suositella säilytettäväksi yli 0 °C:ssa)
8	Tuore ruoka	$0 \leq +4$	Tuore porsaanliha, nauta, kala, kana, kypsennetty ruoka jne. (suositellaan syötäväksi samana päivänä, mieluiten viimeistään 3 päivän kuluessa)
9	Viini	$+5 \leq +20$	Punaviini, alkoviini, kuohuviini jne.

Huomio: säilytä erilaisia elintarvikkeita säilytysosastojen tai ostettujen tuotteiden suositeltujen säilytyslämpötilojen mukaisesti.

- Jos jääkaappi on pidemmän aikaa tyhjänä, kytke se pois päältä, sulata, puhdista ja kuivaa se, ja jätä ovi auki, jotta laitteeseen ei pääse muodostumaan hometta.

KÄYTÄNNÖLLISIÄ VINKKEJÄ JA OHJEITA

Energiansäästövihjeitä

Suosittellemme, että noudatat seuraavia vihjeitä energian säästämiseksi.

- Vältä oven auki pitämistä pitkään.
- Varmista, että laite on loitolla lämmönlähteistä (suora auringonvalo, sähköuunit tai liedet tms.).
- Älä säädä lämpötilaa liian kylmäksi.
- Älä säilytä laitteessa lämmintä ruokaa tai haihtuvia nesteitä.
- Sijoita laite hyvin tuuletettuun huoneeseen, jossa ei ole kosteutta. Katso ohjeet kappaleesta Uuden laitteesi asennus
- Mikäli kaaviossa näytetään vetolaatikoiden, vihanneslokeron ja hyllyjen oikea yhdistelmä, älä vaihda sitä, koska se energiatehokkain järjestely.

Vihjeitä kylmäsäilytykseen

- Älä aseta kuumia ruoka-aineita suoraan jääkaappiin tai pakastimeen. Sen sisälämpötila nousee, jolloin kompressori kuormittuu enemmän ja kuluttaa enemmän energiaa.
- Peitä tai kääri elintarvikkeet, erityisesti voimakkaan tuoksuiset.
- Sijoita elintarvikkeet asianmukaisesti niin, että ilma pääsee kiertämään vapaasti ympärillä.
- Liha (kaikki lajit) Kääri elintarvikkeille sopivaan polyeteenikelmuun ja sijoita lasihyllylle vihanneslokeron päälle. Noudata aina elintarvikkeiden säilytysaikoja ja valmistajien ilmoittamia viimeisiä käyttöpäiviä.
- Kypsennetty ruoka, kylmät ruokalajit tms.: Peitä ja sijoita mille tahansa hyllylle.
- Hedelmät ja vihannekset: Säilytä niitä laitteessa olevassa erikoislaatikossa.
- Voi ja juusto: Kääri ne ilmatiiviiseen folioon tai muovikelmuun.
- Maitopullot: Pidä kansi paikallaan ja sijoita oven telineeseen.

Vihjeitä pakastamiseen

- Kun käynnistät laitteen käyttökatkon jälkeen. Anna laitteen käydä vähintään 2 tuntia suurimmalla teholla, ennen kuin asetat ruokaa pakastinosaan.
- Pakkaa ruoka pieniin annoksiin, jotta ne jäätyvät nopeammin ja kokonaan. Sen jälkeen voit sulattaa vain tarvitsemasi määrään.
- Kääri ruoka alumiinifolioon tai polyeteenikalvoon (muoviin) ja varmista, että pakkaukset ovat ilmatiiviitä.
- Älä anna tuoreen, vielä jäätyttömän ruoan koskettaa pakasteisiin, jottei niiden lämpötila nouse.
- Jos jäiset tuotteet otetaan käyttöön heti pakastinlokerosta ulos ottamisen jälkeen, ne voivat aiheuttaa paleltumia ihoon.
- Suosittelemme, että merkitset ja päiväät jokaisen pakastepakkauksen, jotta pysyt selvillä säilytysajoista.

Vihjeitä pakasteiden säilytykseen

- Varmista, että jälleenmyyjä on säilyttänyt teollisesti pakastettuja elintarvikkeita oikein.
- Sulanut ruoka pilaantuu nopeasti, eikä sitä saa pakastaa uudelleen.
- Älä ylitä elintarvikevalmistajan ilmoittamaa säilytysaikaa. Huomaa: Jos laite sisältää tähän liittyviä varusteita ja toimintoja.

PUHDISTUS JA HOITO

Hygieenisistä syistä laitteen sisäpuoli, myös sisäpuolen varusteet, on puhdistettava säännöllisesti. Laite on puhdistettava ja huollettava ainakin kahden kuukauden välein.

Varoitus!

Laite ei saa olla kytkettynä verkkovirtaan puhdistuksen aikana. Sammuta laite ja irrota pistoke pistorasiasta ennen puhdistusta, katkaise virta pääkytkimestä tai automaattisulakkeesta.

Huomaa!

- Poista ruoka laitteesta ennen puhdistusta. Säilytä sitä kylmässä paikassa hyvin peitettynä.
- Älä puhdista laitetta höyrypesurilla. Sähköosiin voi kerääntyä kosteutta.
- Kuuma höyry voi vahingoittaa muoviosia.
- Eteeriset öljyt ja orgaaniset liuottimet voivat syövyttää muoviosia, esim. sitruunamehu tai appelsiininkuoret, voihapo tai etikkahappoa sisältävät puhdistusaineet.
- Älä käytä hankaavia puhdistusaineita.
- Puhdista laite ja sisäpuolen varusteet liinalla ja haalealla vedellä. Voit käyttää myös kaupassa myytäviä astianpesuaineita.
- Pyyhi puhtaalla vedellä ja puhtaalla pyyhkeellä puhdistuksen jälkeen.
- Pölyn kerääntyminen lauhduttimeen lisää energiankulutusta. Puhdista laitteen takana oleva lauhdutin kerran vuodessa pehmeällä harjalla tai pölynimurilla. (Ainoastaan ulkopuoliselle lauhduttimella varustetut mallit.)
- Tarkista jääkaappiosan takaseinässä oleva veden poistoaukko.
- Avaa tukkeutunut poistoaukko esimerkiksi pehmeällä puikolla, ja varo vahingoittamasta kaappia terävillä esineillä. Laitteen saa ottaa käyttöön vasta, kun se on täysin kuiva.

Sulatus

Tuoreiden elintarvikkeiden säilytysosan sulatus

- Sulatustoiminnosta syntyvä vesi johdetaan automaattisesti tyhjennysputkea pitkin koneen takana olevalle keräystasolle.

Pakasteiden säilytysosan sulatus

- Pakastinlokeron sulatus tehdään käsin. Ota elintarvikkeet ulos ennen sulatusta.
- Ota jääastia ja vetolaatikot ulos tai aseta ne tilapäisesti tuoreiden elintarvikkeiden säilytysosaan.
- Säädä lämpötilansäätimen nappi 0-asentoon (jolloin kompressori pysähtyy) ja jätä pakastimen ovi auki, kunnes jää ja huurre sulavat kokonaan ja keräytyvät pakastinlokeron alaosaan. Pyyhi vesi pehmeällä liinalla.

- Voit nopeuttaa sulatusta asettamalla kulhollisen lämmintä (n. 50 °C) vettä pakastinlokeroon ja raaputtaa jäätä ja huurretta pois sulatuslastalla. Muista palauttaa lämpötilansäätimen nappi tämän jälkeen alkuperäiseen asentoonsa.
- Emme suosittele käyttämään pakastinlokeron sulattamiseen kuumaa vettä tai hiustenkuivainta, koska ne voivat aiheuttaa sisäpinnan vääntymistä.
- Emme myöskään suosittele raaputtamaan jäätä ja huurretta tai erottamaan elintarvikkeita niiden kanssa yhtä aikaa pakastetuista astioista terävillä työkaluilla tai puisilla työkaluilla, jotta sisäpinta tai höyrystimen pinta eivät vahingoitu.

Varoitus! Sammuta laite ennen sulatusta kääntämällä lämpötilan säädin 0-asentoon.

Huomaa! Laite on sulatettava vähintään ainakin kerran kuussa. Jos käytön aikana ovea on avattu erittäin kosteissa oloissa, suosittelemme sulattamaan kahden viikon välein.

Laitteen poistaminen käytöstä

- Tyhjennä laite.
- Ota pistoke irti pistorasiasta.
- Puhdista laite perusteellisesti (katso kohta Puhdistus ja hoito).
- Jätä ovi auki hajujen muodostumisen estämiseksi.

VIANETSINTÄ

Jos sinulla on laitteesta johtuva ongelma tai olet huolissasi laitteen oikeasta toiminnasta, voit tehdä muutaman helpon tarkistuksen ennen huoltoon soittamista. Katso alla olevat ohjeet.

Varoitus! Älä yritä korjata laitetta itse. Jollei ongelma poistu alla mainittujen tarkistusten jälkeen, ota yhteyttä pätevään sähköasentajaan tai myyjään.

Ongelma	Mahdollinen syy ja ratkaisu
Laite ei toimi oikein.	<ul style="list-style-type: none">• Tarkista, onko virtajohdon pistoke laitettu kunnolla pistorasiaan.• Tarkista laitteen pistorasiaa vastaava sulake, vaihda tarvittaessa.• Ympäristön lämpötila on liian matala. Kokeile ongelman ratkaisua säätämällä laitteen lämpötila kylmemmäksi.• On normaalia, ettei pakastin toimi automaattisen sulatusjakson aikana ja heti sen jälkeen, kun virta on kytketty. Näin suojataan kompressoria.
Osastoissa on hajua.	<ul style="list-style-type: none">• Sisäpuoli voi tarvita puhdistusta.• Osa elintarvikepakkauksista ja kääreistä päästää hajua läpi.
Laite meluaa.	<p>Seuraavat äänet ovat täysin normaaleja:</p> <ul style="list-style-type: none">• kompressorin käyntiäänet• ilman puhalluksen äänet pakastinosan tai muiden osien pienten puhaltimen moottoreista• loriseva tai veden kiehumista muistuttava ääni• pokshtelevat äänet automaattisulatuksen aikana• nakshteleva ääni ennen kompressorin käynnistymistä <p>Muut poikkeavat äänet johtuvat alla olevista syistä. Tarkista ja ryhdy tarvittaessa toimiin:</p> <ul style="list-style-type: none">• Kaappi ei ole vaakasuorassa.• Laitteen takaosa koskettaa seinää.• Pulloja tai pakkauksia on kaatunut tai liikkuu.

Ongelma	Mahdollinen syy ja ratkaisu
Moottori käy jatkuvasti.	<p>On normaalia, että moottorin ääni kuulu varsin usein. Se käy useammin seuraavissa olosuhteissa:</p> <ul style="list-style-type: none"> • lämpötila on säädetty liian kylmäksi • suuri määrä lämpimiä ruoka-aineita on juuri laitettu laitteeseen • lämpötila laitteen ulkopuolella on liian korkea • ovia on pidetty auki liian pitkään tai avataan liian usein • kun laite on asennettu tai se on ollut sammutettuna pitkään
Osaan on muodostunut huurrekerros	<ul style="list-style-type: none"> • Tarkista, etteivät elintarvikkeet tuki ilman ulostuloaukkoja ja että elintarvikkeet on sijoitettu niin, että ilma kiertää riittävästi. Varmista, että ovi on täysin kiinni. Katso huurteen poistaminen luvusta Puhdistus ja hoito.
Sisäpuolinen lämpötila on liian korkea.	<ul style="list-style-type: none"> • Ovet on avattu liian pitkäksi aikaa tai liian usein. • Jokin este estää oven sulkeutumisen. • Laitteen sivuilla, takana ja yläpuolella on liian vähän vapaata tilaa.
Sisäpuolinen lämpötila on liian matala.	<ul style="list-style-type: none"> • Nosta lämpötilaa noudattamalla lukua Näytön ohjaus.
Ovia on hankala sulkea.	<ul style="list-style-type: none"> • Tarkista, onko jääkaapin yläosaa kallistettu taaksepäin 10–15 mm, jotta ovet sulkeutuvat itsestään, tai estääkö jokin sisäpuolella oleva ovia sulkeutumasta.
Vettä valuu lattialle.	<ul style="list-style-type: none"> • (Alhaalla kaapin takana sijaitseva) vesikaukalo ei ehkä ole täysin vaakatasossa tai tyhjennysnokka (kompressoritilan yläosan alla) ei ole oikeassa kohdassa, jotta vesi valuu kaukaloon, tai nokka on tukossa. Voit joutua vetämään jääkaapin etäämmäksi seinästä, jotta voit tarkistaa kaukalon ja nokan.
LED-valo ei toimi:	<ul style="list-style-type: none"> • Jos LED-valo ei toimi, ota yhteyttä huoltoon. • Älä yritä korjata LED-valoja itse. On olemassa vaara joutua kosketuksiin suurjännitteen kanssa!

LAITTEEN HÄVITTÄMINEN

Laitteen hävittäminen kotitalousjätteenä on kielletty.



Pakkausmateriaalit

Kierrätys symboleilla varustetut pakkausmateriaalit ovat kierrätettäviä. Vie pakkaus sopivaan jätteenkeräyspisteeseen, josta se kierrätetään.

Ennen laitteen hävittämistä

1. Vedä pistoke pistorasiasta.
2. Katkaise virtajohto pistokkeineen. Hävitä ne.

Varoitus! Jääkaapit sisältävät kylmäainetta ja eristekaasuja. Kylmäaine ja kaasut on hävitettävä ammattilaisten toimesta, sillä ne voivat aiheuttaa silmävaurioita tai tulipalon. Varmista, ettei kylmäainepiirin putkisto ei ole vahingoittunut, kun luovutat kaapin hävitettäväksi asianmukaisesti.

	TUOTTEEN OIKEA HÄVITTÄMINEN
 	Tuotteessa tai sen pakkauksessa oleva symboli ilmaisee, että tuotetta ei saa käsitellä tavallisena kotitalousjätteenä. Tuote on toimitettava valtuutettuun sähkö- ja elektroniikkalaitteiden keräyskeskukseen. Tuotteen oikea hävittäminen auttaa ehkäisemään haitallisia vaikutuksia ympäristöön ja ihmisten terveyteen, mitä voisi tapahtua tuotteen virheellisen hävittämisen seurauksena. Saadaksesi yksityiskohtaista tietoa tuotteen hävittämisestä ja käsittelystä ota yhteyttä jätehuollosta vastaaviin kunnallisiin viranomaisiin, jätehuoltopalveluun tai liikkeeseen, josta ostit tuotteen.

Gorenje, d.o.o.

Partizanska 12

SI - 3320 Velenje, Slovenija

info@gorenje.com

www.gorenje.com