

KZ

gorenje

МҰЗДАТҚЫШ-ТОҢАЗЫТҚЫШ
ШКАФТЫ ПАЙДАЛАНУ
ЖӨНІНДЕГІ
ТОЛЫҚ НҰСҚАУЛЫҚ



Бізге сенім білдіргеніңізге **АЛҒЫС АЙТЫП**, жаңа аспап сатып алуыңызбен құттықтаймыз.

Аспапты барынша ыңғайлы және қарапайым қолдану үшін біз пайдалану жөніндегі толық нұсқаулықты дайындадық. Ол жаңа аспаппен жылдам танысып шығуға көмектеседі. Сондай-ақ жеке парақта аспапты орнату жөніндегі нұсқаулық ұсынылады.

Аспапты өз қажеттілігіңізге қолдануыңызды тілейміз.

Аспап үй шаруашылығында қолдануға арналған.

Тоңазыту бөлігі балғын өнімдерді 0 °С жоғары температурада сақтауға арналған.

Мұздату бөлігі балғын өнімдерді мұздатуға және мұздатылған өнімдерді ұзақ уақыт бойы (өнім түріне байланысты бір жылға дейін) сақтауға арналған.

Біздің сайтқа кіріңіз, мұнда шильдада немесе кепілдік талонында көрсетілген аспабыңыздың моделінің атауын көрсетіңіз, осылайша Сіз аспаптың толық сипаттамасын, қолдану, кәдеге жарату, ақауларды жою жөніндегі кеңестерді, сервистік ақпараттарды және пайдалану жөніндегі нұсқаулықтарды аласыз.



<http://www.gorenje.ru>



Қауіпсіздік жөніндегі маңызды ескерту

МАЗМҰНЫ

4 ҚАУІПСІЗДІК ШАРАЛАРЫ	КІРІСПЕ
4 Қауіпсіздік жөніндегі нұсқаулар және ескертулер	
11 ОРНАТУ	АСПАПТЫ ҚОЛДАНУ
13 АСПАП СИПАТТАМАСЫ	
14 ЕСІКТІ АШУ БАҒЫТЫН ӨЗГЕРТУ	
18 БАСҚАРУ ПАНЕЛІ ЖӘНЕ АСПАПТЫ БАСҚАРУ	
19 АСПАПТЫ ҚОЛДАНУ	
23 ПАЙДАЛЫ КЕҢЕСТЕР	АСПАПТЫ ЖІБІТУ ЖӘНЕ ТАЗАЛАУ
25 ТАЗАЛАУ ЖӘНЕ КҮТІМ	
27 АҚАУЛЫҚТАРДЫ ЖОЮ	ҚОСЫМША АҚПАРАТ
29 КӘДЕГЕ ЖАРАТУ	

ҚАУІПСІЗДІК ШАРАЛАРЫ



ҚАУІПСІЗДІК ЖӨНІНДЕГІ НҰСҚАУЛАР ЖӘНЕ ЕСКЕРТУЛЕР

Аспапты қауіпсіз әрі дұрыс қолдану үшін орнату және пайдалану алдында кеңестер мен ескертулерді қоса алғанда, нұсқаулықты мұқият оқып шығыңыз. Ақаулар мен жазатайым жағдайлардың алдын алу үшін аспапты пайдаланушылардың барлығының оның жұмысымен және қауіпсіздік талаптарымен танысып шығуы маңызды. Нұсқаулықты сақтап қойыңыз және аспапты жаңа иегерге табыстау кезінде жаңа иегердің пайдалану кезінде аспап жұмысы және қауіпсіздік талаптары туралы толық ақпараты болуы үшін нұсқаулықты да бірге беріңіз.

Өмір қауіпсіздігін қамтамасыз ету және мүлікті сақтап қалу үшін нұсқаулықта берілген қауіпсіздік шараларын орындаңыз. Өндіруші қауіпсіздік шараларын сақтамаудан туындаған залалдарға жауап бермейді.

Балалар мен басқа да әлсіз адамдардың қауіпсіздігі

EN стандартына сәйкес

Аспапты сегіз жастан асқан балаларға және физикалық, қозғалу және психикалық қабілеттері шектелген адамдарға, сонымен қатар оны қолдану үшін жеткілікті тәжірибесі мен білімі жоқ адамдарға тек тәжірибесі бар адамның қадағалауымен немесе егер олар аспапты қауіпсіз қолдануға үйретілген болса және аспапты дұрыс пайдаланбауға байланысты туындауы ықтимал қауіпті түсінген жағдайда ғана осы аспапты қолдануға рұқсат етіледі. Балаларға аспаппен ойнауға рұқсат етпеңіз. Балалар аспапты үлкендердің қадағалауымен ғана тазалай және қызмет көрсете алады!

3 және 8 жас аралығындағы балаларға тоңазытқыш аспаптарға тағамдарды салуға және алуға рұқсат етіледі.

IEC стандартына сәйкес

Аспапты балаларға, физикалық, қозғалу және психикалық қабілеттері шектелген адамдарға, сонымен қатар оны қолдану үшін жеткілікті тәжірибесі мен білімі жоқ адамдарға тек біреудің қарауымен немесе олардың қауіпсіздігі үшін жауап беретін тұлғаның басшылығымен қолдануға рұқсат етіледі.

- Қаптама материалдарды балалардың қолы жетпейтін жерде ұстаңыз. Тұншығу қауіпі.
- Қолданылмайтын бұйымды қолдануға жарамсыз етіңіз. Аспапты электр желісінен ажыратыңыз, электр тогынан зақым алудың алдын алу және балалар аспаптың ішіне қамалып қалмауы үшін байланыстыру кабелін аспапқа барынша жақын жерден кесіңіз және есіктерін алып тастаңыз.
- Егер осы магнитті нығыздағышы бар аспапты ысырма құлпы бар ескі аспаптың орнына орнататын болсаңыз, балалардың аспап ішіне қамалып қалмауы үшін құлыпты сындырыңыз немесе алып тастаңыз.



Қауіпсіздіктің жалпы талаптары

- **ЕСКЕРТУ!** Аспап тек үй шаруашылығында және үй жағдайына жақындатылған жерлерде қолдануға арналған, соның ішінде:
 - Дүкен, кеңсе және басқа да өндірістік бөлмелердің қызметкерлеріне арналған тамақтану аймақтары,
 - отбасылық ауыл шаруашылығы, отельдер, мотельдер және басқа да тұратын жерлер,
 - ұйықтайтын және таңғы ас ішетін орындар,
 - кейтеринг және бөлшек саудаға арналмаған басқа да қолдану түрлері.

- ЕСКЕРТУ! Аспап ішінде қысыммен толтырылған баллондардағы тез тұтанатын газдар сияқты жарылғыш заттарды сақтамаңыз.
- ЕСКЕРТУ! Қауіпті жағдайлардың алдын алу үшін байланыстыру кабелін ауыстыруды авторлық құқығы бар сервис орталығының маманы немесе білікті маман ғана орындай алады.
- ЕСКЕРТУ! Аспаптың және аспап кірістірілген асхана шкафының желдету саңылауларын бітемеңіз, оларды таза күйде ұстаңыз.
- ЕСКЕРТУ! Еріту үшін өндіруші ұсынбаған механикалық заттар мен тәсілдерді қолданбаңыз.
- ЕСКЕРТУ! Салқындату контурының бүлінуіне жол бермеңіз.
- ЕСКЕРТУ! Тоңазыту және мұздату бөлігінің ішінде өнімдерге арналған электрлік құрылғыларды қолданбаңыз. Мұндай құрылғыларды қолдануға оларды өндіруші мақұлдаған жағдайда ғана рұқсат етіледі.
- ЕСКЕРТУ! Оқшаулау қабатындағы хладагент және газ тез тұтанады. Қолданысы аяқталған аспапты қолданысы аяқталған техниканы қабылдау орындарына тапсырыңыз. Аспапқа оттың әсер етуіне жол бермеңіз.
- ЕСКЕРТУ! Аспапты орнату кезінде байланыстыру кабелінің оралып, қысылып қалмауын және бүлінбеуін қадағалаңыз.
- ЕСКЕРТУ! Аспаптың артына көп орынды розеткалары бар ұзартқыштарды және портативті қорек көздерін (аккумуляторлар, генераторлар) орналастырмаңыз.

Жарық диодты шамды ауыстыру

- ЕСКЕРТУ! Жарық диодты шамды өз бетіңізше ауыстырмаңыз. Егер жарық диодты шам жұмыс жасамаса, сервис орталығына хабарласыңыз.

Хладагент

Аспапты салқындату контуры қоршаған орта үшін қауіпсіз, бірақ жанғыш изобутан газынан (R600a) тұрады. Аспапты тасымалдау, жылжыту және орнату кезінде салқындату контурының

компоненттерін бүлдіріп алмауды қадағалаңыз.

Хладагент (R600a) тез тұтанады.

- **ЕСКЕРТУ!** Аспаптың оқшаулау қабатында хладагент пен газ бар. Хладагент пен газды тиісті тәсілмен жою қажет, өйткені газ зақымдауы немесе тұтанып кетуі мүмкін. Кәдеге жарату алдында салқындату контурының түтіктерінің бүлінбеуін тексеріңіз.



ЕСКЕРТУ! Өртену қауіпі бар/тез жанатын заттар.

Егер салқындату контуры бүлінген болса:

- Ашық жалынның және басқа да жану көздерінің алдын алыңыз,
- аспап орнатылған бөлмені жақсылап желдетіңіз.

Аспап конструкциясына кез келген өзгерістер енгізу қауіпті.

Байланыстыру кабелінің бүлінуі қысқаша тұйықталуға, жануға немесе электр тоғынан зақым алуға алып келуі мүмкін.



Электрлік қауіпсіздік

- Байланыстыру кабелін ұзартуға тыйым салынады.
- Байланыстыру кабелі ашасының бүлінбеуін қадағалаңыз. Бүлінген аша қызып кетуі және өртенуі мүмкін.
- Ашаға тұрақты еркін қатынау қамтамасыз етілуі тиіс.
- Байланыстыру кабелінен тартпаңыз.
- Егер аша штырлары розетка ұяшықтарына тығыз жатпаса, ашаны розеткаға тықпаңыз. Электр тоғынан зақым алу немесе өрт қауіпі бар.
- Егер ішкі жарықтандыру шамының қақпағы орнатылмаған болса, аспапты пайдалануға тыйым салынады.
- Аспап 220-240 В / 50 Гц бір фазалы айнымалы ток желісіне жалғауға арналған. Егер желідегі кернеу көрсетілген параметрлерге сәйкес келмесе, қуаты 350 Вт асатын автоматты кернеу тұрақтандырғышын орнату қажет. Аспап басқа электрлік аспаптар жалғанбауы тиіс жеке розеткаға жалғанады.

Байланыстыру кабелінің ашасы розеткаға сай келуі тиіс. Аша мен розетканың жерге тұйықтайтын сымы болуы тиіс.

Пайдалану

- Аспап ішінде жанатын газы немесе сұйықтығы бар ыдыстарды сақтамаңыз. Жарылу қауіпі бар!
- Аспап ішінде электрлік құрылғыларды, мысалы, электрлік балмұздақ дайындайтын аспаптарды, миксерлерді сақтамаңыз.
- Электр желісінен ажырату кезінде ашадан ұстаңыз. Кабельден тартпаңыз!
- Жанғыш заттарды аспаптың пластик бөлшектерінің жанына қоймаңыз.
- Өнімдерді аспаптың артқы қабырғасындағы желдету саңылауларына жақын орналастырмаңыз.
- Өнеркәсіптік мұздатылатын өнімдерді өндірушінің нұсқауларына сәйкес сақтаңыз.
- Осы аспапты өндірушінің өнімдерді дұрыс сақтау жөніндегі нұсқауларын орындаңыз. Нұсқаулар тиісті бөлімдерде берілген.
- Газдалған және көпіретін сусындарды мұздату бөлігіне салмаңыз, өйткені олар жарылып, аспапты бүлдіруі мүмкін.
- Мұздату бөлігінен алынған өнімдерді бірден тұтынбаңыз. Салқыннан күйе қауіпі бар!
- Аспапқа күн сәулесінің тікелей түсуіне жол бермеңіз.
- Жанып тұрған шырақтарды, шамдарды және ашық оты бар басқа да заттарды өрттің алдын алу үшін аспаптан алыс ұстаңыз.
- Аспап нұсқаулықта сипатталғандай үй жағдайларында тағам өнімдері мен сусындарды сақтауға арналған.
- Аспап ауыр. Оны жылжыту кезінде сақ болыңыз.
- Мұздату бөлігіндегі өнімдерді су және дымқыл қолыңызбен ұстамаңыз және алмаңыз. Бұл жарақат алуға және салқыннан күйеге алып келуі мүмкін.
- Түбін аяғыңызбен баспаңыз, жәшіктер мен аспап есігін тіреу ретінде қолданбаңыз.
- Еріген өнімдерді қайта мұздатуға болмайды.
- Мұздату бөлігінен алынған балмұздақты және мұз текшелерін

бірден тұтынбаңыз. Аузыңыз және ерініңіз салқыннан күйуі мүмкін.

- Сөрелер мен контейнерлердің құлауының, жарақат алудың және аспаптардың бүлінуінің алдын алу үшін есік сөрелері мен жемістер мен көкөністерге арналған контейнерлерді асыра толтырмаңыз.
- ЕСКЕРТУ! Тоңазытқышта сақталатын өнімдер қаптамамен қапталуы тиіс. Сұйықтықтардың төгілмеуі үшін оларды бөтелкелерде немесе жабық контейнерлерде сақтаңыз, өйткені аспапты тазалау өте қиын.

Назар аударыңыз!

Тазалау және күтім

- Қызмет көрсетуді бастамас бұрын аспапты электр желісінен ажыратыңыз және байланыстыру кабелінің ашасын розеткадан ажыратыңыз.
- Метал заттарды, бумен тазалағыштарды, эфир майларын, органикалық еріткіштерді және абразивтік тазалау құралдарын қолдануға болмайды.
- Қатқан мұзды кетіру үшін өткір металл заттарды қолдануға болмайды. Пластик қырғышты қолданыңыз.

Орнату

Маңызды!

- Электр желісіне жалғау кезінде осы нұсқаулықтың нұсқауларын орындаңыз.
- Аспаптың қаптамасын ашыңыз және оның бұзылмағанын тексеріңіз. Бұзылуларды анықтаған жағдайда аспапты қоспаңыз және сатып алған сауда ұйымына хабарласыңыз. Бұл жағдайда қаптаманы сақтап қойыңыз.
- Электр желісіне жалғар алдында майдың компрессорға ағуы үшін төрт сағат күту қажет.
- Қызып кетудің алдын алу үшін аспап айналасында ауаның жеткілікті айналуын қамтамасыз ету қажет. Орнату жөніндегі бөлімнің нұсқауларын орындаңыз.

- Аспапты артқы жағында орналасқан қызатын бөлшектерінің (компрессор, конденсатор) қабырғаға тиіп тұрмайтындай етіп орналастырыңыз. Өртену қауіпі бар! Орнату жөніндегі бөлімнің нұсқауларын орындаңыз.
- Аспапты платаға және жылыту радиаторларына жақын орнатпаңыз.
- Орнатып болған соң аспаптың байланыстыру кабелінің ашасына еркін қатынау қамтамасыз етілуі тиіс.

Қызмет көрсету

- Аспапқа қызмет көрсетуге байланысты электрлік жұмыстарды білікті elektrik немесе авторлық құқығы бар сервис орталығының маманы орындауы тиіс.
 - Аспапқа қызмет көрсетуді авторлық құқығы бар сервис орталығының маманы түпнұсқа қосалқы бөлшектерді қолдану арқылы жүзеге асыра алады.
1. Егер аспап Frost Free жүйесімен жабдықталған болса.
 2. Егер аспапта мұздату бөлігі бар болса.

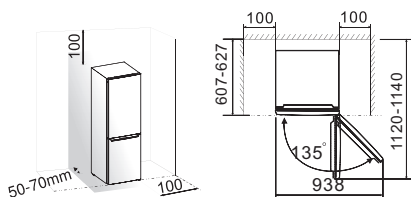
ОРНАТУ

- Пайдалануды бастамас бұрын төменде берілген ұсыныстарды оқып шығыңыз.

Аспаптың айналасында ауаның айналуы

Жұмыс тиімділігін арттыру, электр энергиясын үнемдеу және аспаптың қызып кетуінің алдын алу үшін оның айналасында ауаның жеткілікті айналымын қамтамасыз ету қажет. Ол үшін аспаптың айналасында бос кеңістік қалдырыңыз.

Кеңес. Аспаптың артқы қабырғасы мен қабырға арасында 50-70 миллиметр, жан-жағынан кемінде 100 миллиметр және аспап астынан және алдынан есікті 135° -қа ашу үшін жеткілікті кеңістік қалдыру ұсынылады. Төмендегі схеманы қараңыз:



Ескертпе.

- Аспапты құрғақ, желдетілетін бөлмеге орнатыңыз. Аспаптың дұрыс жұмыс жасауына арналған қоршаған ортаның қол жетімді температурасы оның климаттық классына байланысты болады. Климаттық класс аспап шильдінде көрсетілген.

Климаттық класс	Қоршаған орта температурасы
SN	+10 °C - +32 °C аралығында
N	+16 °C - +32 °C аралығында
ST	+16 °C - +38 °C аралығында
T	+16 °C - +43 °C аралығында

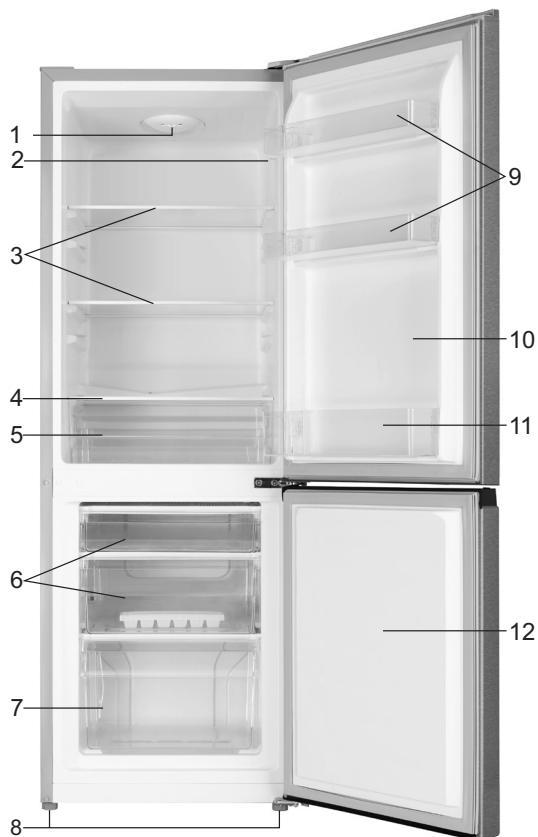
- Ылғалдың жағымсыз әсер етуінің алдын алу үшін аспапты құрғақ бөлмеге орнатыңыз.
- Аспапқа күн сәулесінің, жаңбырдың тікелей түсуіне және қатып қалуға жол бермеңіз. Аспапты жылу шығаратын аспаптарға, мысалы, плиталарға, қыздырғыштарға, ашық от көздеріне жақын орнатпаңыз.

Теңестіру

- Аспаптың тегіс әрі тұрақты тұруы үшін аспаптың төменгі бөлігінде ауаның жеткілікті айналымын қамтамасыз ету жеткілікті, аяқтардың биіктігін қолмен немесе гайкалы кілтпен реттеңіз.
- Аспап есіктерінің өздігінен жабылуы үшін аспаптың жоғарғы жиегін шамамен 10 миллиметрге артқа қисайтыңыз.



АСПАП СИПАТТАМАСЫ



1. Басқару панелі және жарықдиодты шам
2. Есіктегі ажыратқыш
3. Сөрелер
4. Жемістер мен көкөністерге арналған ыдыстың қақпағы
5. Жемістер мен көкөністерге арналған ыдыс

6. Мұздату бөлімінің жоғарғы жәшігі
7. Мұздату бөлімінің төменгі жәшігі
8. Реттелетін аяғы
9. Есіктегі үстіңгі сөре
10. Салқындату бөлімінің есігі
11. Есіктегі астыңғы сөре
12. Мұздату бөлімінің есігі

Ескертпе. Өндіруші бұйымды тұрақты өзгертіп тұрады, сондықтан тоңазытқышыңыз нұсқаулықта берілгеннен өзге болуы мүмкін, бірақ оның функциялары мен қолданылуы өзгермейді. Мұздатқыш бөлімінде сақтау кеңістігін ұлғайту үшін мұз жәшіктері (төменгі бөліктен басқа) мен науаларын алып тастауға болады.

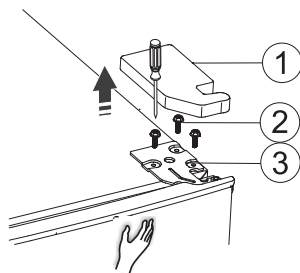
ЕСІКТІ АШУ БАҒЫТЫН ӨЗГЕРТУ

Таңдалған орнату орнына байланысты есіктің оңға емес (өндіруші зауытта орнатылғандай), солға ашылуы үшін есіктің ашылу бағытын өзгертіп орнатуға болады.

Ескерту! Есікті ашу бағытын өзгертуді бастамас бұрын аспапты электр қоректен ажыратыңыз. Байланыстыру кабелі ашасының розеткадан ажыратылғанына көз жеткізіңіз.

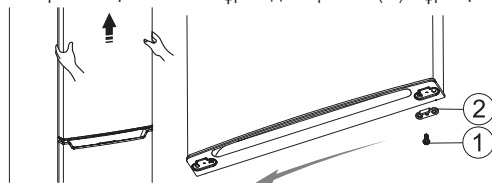
Ескертпе. Егер аспап негізіне қатынауды қамтамасыз ету қажет болса, оны артқа қисайтып, аспаптың артқы қабырғасын зақымдап алмау үшін жұмсақ пенопласт материалға орналастырыңыз. Есікті ауыстырып орнату үшін төмендегі нұсқауларды орындаңыз.

1. Тоңазытқышты тігінен қойыңыз. Жоғарғы есікті ашып, сөрелердің барлығын алыңыз және есікті жабыңыз.
2. Жоғарғы топсаның (оң жақтағы) (1) қақпағын ағытып алыңыз, бұрандаларды (2) босатыңыз және (3) бөлшекті ағытып алыңыз. Ағытып алынған (1) бөлшекті пакетке салыңыз. Бұрандалар (2) мен (3) бөлшекті одан әрі қолдану үшін алып қойыңыз.

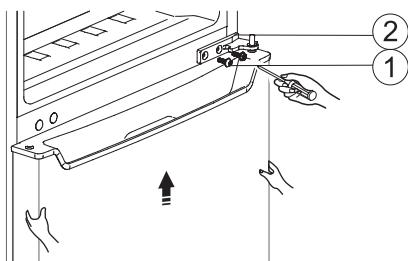


Ескертпе. 2-қадамды орындау кезінде жоғарғы есіктің құлап кетпеуі үшін оны қолыңызбен ұстап тұрыңыз.

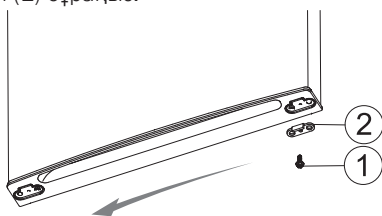
3. Жоғарғы есікті ағытып алыңыз және тегіс бетке алдыңғы панелін жоғары қаратып қойыңыз. Бұрандаларды (1) босатыңыз және (2) бөлшекті ағытып алыңыз. Содан соң (2) бөлшекті сол жағынан орнатыңыз және бұрандалармен (1) бұраңыз.



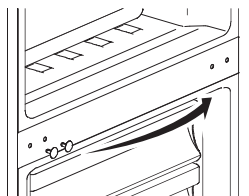
4. Ортаңғы топсаны (2) бекітіп тұрған бұрандаларды босатып, топсаны (2) ағытып алыңыз. Төменгі есікті ағытып алыңыз.



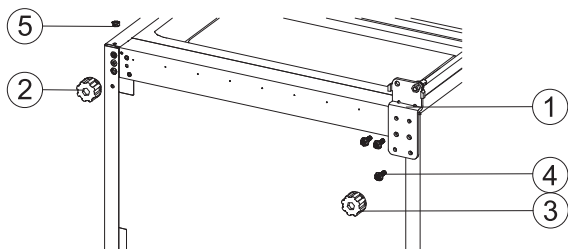
5. Есікті жұмсақ бетке алдыңғы панелін жоғары қаратып орналастырыңыз. Бұрандаларды (1) босатыңыз және (2) бөлшекті ағытып алыңыз. Содан соң (2) бөлшекті сол жағынан орнатып, бұрандалармен (1) бұраңыз.



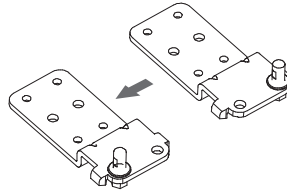
6. Ортаңғы топса саңылауларының бітемелерін суретте көрсетілгендей сол жақтан оң жаққа ауыстырыңыз.



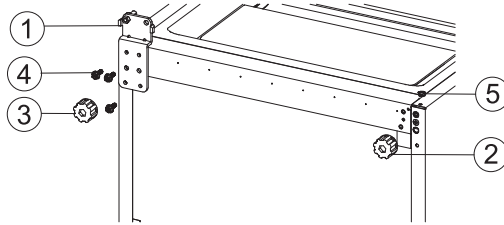
7. Тоңазытқышты көденеңінен орналастырыңыз. (3) бөлшекті ағытып алыңыз және бұрандаларды (4) босатыңыз. (5), (2) және (1) бөлшектерді ағытып алыңыз.



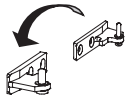
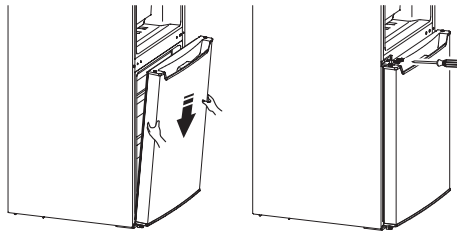
8. Төменгі топсаны босатыңыз, осы ті көршілес саңылауға ауыстырып, топсаны қарама-қарсы бетке орнатыңыз.



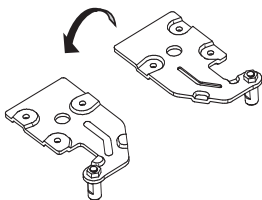
9. 7-қадамды кері тәртіппен қайталаңыз: (1) бөлшекті сол жаққа, (2) және (5) бөлшектерді оң жаққа ауыстырыңыз және (1) бөлшекті бұрандалармен (4) бұраңыз. 3-бөлшекті орнатыңыз.



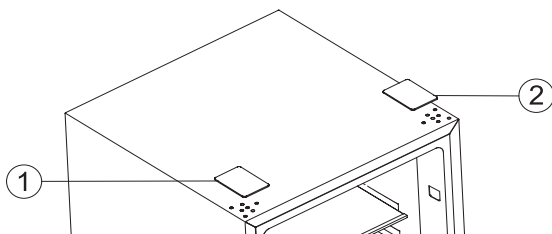
10. Төменгі есікті төменгі топса осіне орнатыңыз. Ортаңғы топсаны 180°-қа бұраңыз және оның осын төменгі есіктің жоғарғы бөлігінің саңылауына салыңыз. Ортаңғы топсаны бұраңыз.



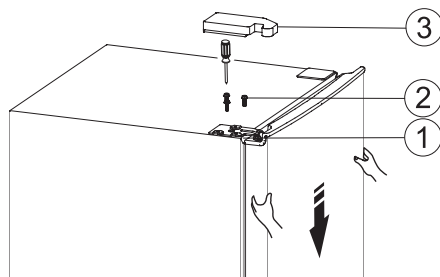
11. Жоғарғы топса осін бұраңыз, топсаны төңкеріп, осьті орнына орнатыңыз. Жанға алып қойыңыз, өйткені бөлшек кейінірек қажет болады.



12. Саңылаудың (1) бітемесін ағытып алыңыз және суретте көрсетілгендей оң жағынан (2) орнатыңыз.



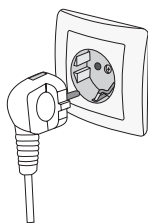
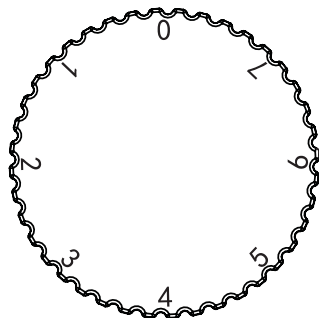
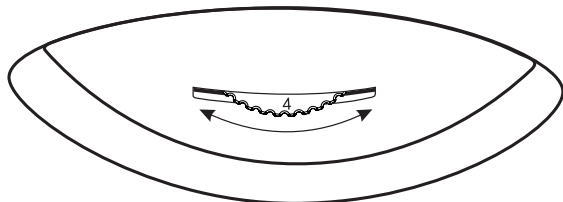
13. Жоғарғы есікті орнатыңыз. (1) бөлшекті орнатыңыз және бұрандалармен (2) бұраңыз (орнату кезінде жоғарғы есікті қолыңызбен ұстап тұрыңыз). (3) бөлшекті (пакетте) сол жағынан орнатыңыз.



Ескертпе. (3) бөлшекті орнату кезінде алдымен оны солдан оңға қарай тірелгенше ысырыңыз, содан соң үстінен тығыздап басыңыз.

14. Жоғарғы есікті ашыңыз, есік сөрелерін орнатыңыз және есікті жабыңыз.

БАСҚАРУ ПАНЕЛІ ЖӘНЕ АСПАПТЫ БАСҚАРУ



Қорек шнурының ашасын жерге тұйықталған түйіспесі бар розеткаға тығыңыз. Аспап есігі ашылып тұрған кезде ішкі жарық қосылады. Тоңазытқышты таңдалған жерге орнатқаннан кейін аспапты электр желісіне қоспас бұрын 5 минут күтіңіз. Тоңазытқыш ішіндегі температура жеткілікті дәрежеге дейін төмендемейінше, тағамдарды салмаңыз.

Температураны реттегіш тоңазыту бөлігінің оң қабырғасында орналасқан.

«0» баптауы: өшірілгенін білдіреді.

Аспапты қосу үшін ауыстырып қосқышты сағат тілі бағытында бұраңыз.

«1» баптауы: ең жоғары температураны (жылы) білдіреді.

«7» баптауы (соңғы): ең төмен температураны (салқын) білдіреді.

Маңызды! Температураны реттегішті 2 және 4 аралығындағы күйге орнату ұсынылады.

Егер айтарлықтай жоғары немесе төмен температура қажет болса, ауыстырып қосқышты тиісті күйге бұраңыз. Айтарлықтай төмен температураны орнату электр энергиясын тұтынуды арттыруға алып келеді. Барынша жоғары температураны орнату электр энергиясын үнемдеуге мүмкіндік береді.

Маңызды! Қоршаған ортаның жоғары температурасы (мысалы, ыстық күндері) мен төмен (салқын) баптаулар (6, 7-позициялар) компрессордың ұзақ уақыт немесе үздіксіз жұмыс жасауына алып келуі мүмкін.

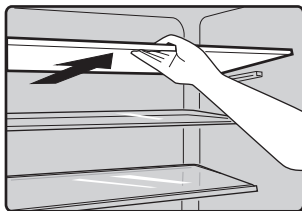
Себебі. Қоршаған ортаның жоғары температурасы кезінде аспапта төмен температураны ұстап тұру үшін компрессор тұрақты жұмыс жасайды.

АСПАПТЫ ҚОЛДАНУ

Жабдық

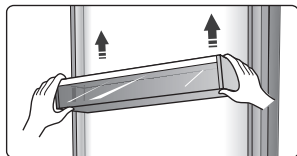
Алмалы салмалы сөрелер

- Аспапты жеткізу жиынтығына тағамдарды сақтауға арналған әйнек, пластик немесе сымды сөрелер кіреді. Жиынтығы моделіне байланысты.
- Ішкі қабырғалар сөрелерді қажетті биіктікке орналастыру үшін бағыттағыштармен жабдықталған.



Есік сөрелерін орнату

- Есік сөрелерін түрлі биіктікке орнатуға болады, бұл түрлі өлшемдегі қаптамаларды қаптауға мүмкіндік береді.
- Сөренің биіктігін реттеу үшін сөрені бекіткіштен ағытып алғанға дейін стрелкалармен көрсетілген бағытта тартыңыз. Қажетті биіктікке орнатыңыз.



Жемістер мен көкөністерге арналған контейнер

- Жемістер мен көкөністерді сақтау үшін қолданыңыз.

Тоңазыту бөлігі

- Тоңазыту бөлігі қатыруды талап етпейтін түрлі тағамдарды сақтауға арналған.

Мұздату бөлігі

- Мұздату бөлігі тағамдарды қатыруға және мұздатылған тағамдарды ұзақ уақыт бойы сақтауға арналған.

Тағамдарды еріту

- Тоңазыту бөлігінде
- Белме температурасында
- Қысқа толқынды пеште
- Конвекциясы бар духовкада
- Еріткеннен кейін тағамдарды кейбір жағдайларды қоспағанда, қатырып қойған жөн.

Мұзға арналған ыдыс

- Мұз текшелерін дайындауға және сақтауға арналған.

Тағамдардың ластануының алдын алу үшін төменде берілген нұсқауларды орындаңыз.

- Есікті ұзақ уақыт ашық күйде ұстамаңыз. Бұл аспап бөліктеріндегі температураның айтарлықтай жоғарылауына алып келуі мүмкін.
- Тағам өнімдерімен және қолжетімді дренаж жүйелерімен байланыста болуы мүмкін беттерді жүйелі түрде тазалап отырыңыз.
- Шикі ет пен балықты тоңазытқышта контейнерлерде сақтаңыз, өйткені ет пен балық және олардың шырыны басқа өнімдерге әсер етпеуі тиіс.
- «Екі жұлдызша» таңбасы бар мұздату бөлігі алдын ала салқындатылған өнімдерді сақтауға, балмұздақтарды сақтауға немесе дайындауға және мұз текшелерін дайындауға арналған.
- «Бір жұлдызша», «екі жұлдызша» және «үш жұлдызша» таңбалары бар мұздату бөлігі балғын өнімдерді мұздатуға арналмаған.

№	Бөлік түрі	Сақтау температурасы, °С	Өнімдер
1	Тоңазыту бөлігі	+2≤+8	Жұмыртқа, дайын тағамдар, қапталған өнімдер, жемістер мен көкөністер, сүт өнімдері, бәліштер, сусындар және мұздатуға болмайтын басқа да өнімдер.
2	«4 жұлдызша» (***)* таңбасы бар мұздату бөлігі	≤-18	Теңіз өнімдері (балық, асшаян, ұлулар), тұщы судағы және ет өнімдері (сақтаудың ұсынылатын уақыты 3 ай, тағамдық құндылығы мен дәмі уақыт өткен сайын төмендейді). Балғын өнімдерді мұздатуға болады.
3	«3 жұлдызша» (***) таңбасы бар мұздату бөлігі	≤-18	Теңіз өнімдері (балық, асшаян, ұлулар), тұщы судағы және ет өнімдері (сақтаудың ұсынылатын уақыты 3 ай, тағамдық құндылығы мен дәмі уақыт өткен сайын төмендейді). Балғын өнімдерді мұздатуға болмайды.
4	«2 жұлдызша» (**) таңбасы бар мұздату бөлігі	≤-12	Теңіз өнімдері (балық, асшаян, ұлулар), тұщы судағы және ет өнімдері (сақтаудың ұсынылатын уақыты 2 ай, тағамдық құндылығы мен дәмі уақыт өткен сайын төмендейді). Балғын өнімдерді мұздатуға болмайды.
5	«1 жұлдызша» (*) таңбасы бар мұздату бөлігі	≤-6	Теңіз өнімдері (балық, асшаян, ұлулар), тұщы судағы және ет өнімдері (сақтаудың ұсынылатын уақыты 1 ай, тағамдық құндылығы мен дәмі уақыт өткен сайын төмендейді). Балғын өнімдерді мұздатуға болмайды.
6	Төмен температуралы бөлік (0 жұлдызша)	-6 ≤ 0	Балғын шошқа еті, сиыр еті, балық, құс еті, қапталған қайта өңделген өнімдер және т.б. (бір күн ішінде, бірақ 3 күннен асырмай тұтынұ ұсынылады). Вакуумды қаптамадағы қайта өңделген өнімдер (мұздатылмайтын өнімдер).

7	Жылдам бұзылатын өнімдерге арналған бөлік	$-2 \leq +3$	Балғын және мұздатылған шошқа еті, сиыр еті, құс еті, тұщы су өнімдері және т.б. (0°C -ден төмен температурада 7 күн, егер температура 0°C -ден жоғары болса, бір күн ішінде, бірақ 2 күннен асырмай тұтыну ұсынылады). Теңіз өнімдері (0°C -ден төмен температурада 15 күн, 0°C жоғары температурада сақталмайды).
8	Балғын тағам өнімдерін сақтауға арналған бөлік	$0 \leq +4$	Балғын шошқа еті, сиыр еті, балық, құс еті, дайын тағамдар және т.б. п. (бір күн ішінде, бірақ 3 күннен асырмай тұтыну ұсынылады).
9	Шарап бөлігі	$+5 \leq +20$	Қызыл, ақ, шымырлататын шараптар және т.б. п.

Ескертпе. Өнімдерді тиісті бөліктерде немесе өнімде көрсетілген сақтау температурасына сәйкес сақтаңыз.

- Егер аспапты ұзақ уақыт бойы қолданбайтын болсаңыз, оны өшіріңіз, жібітіңіз, тазалаңыз, кептіріңіз және құрылғы ішінде зеңнің пайда болуының алдын алу үшін есігін ашық күйде қалдырыңыз.

Диспенсерді тазалау (диспенсері бар модельдер үшін)

- Егер құрылғы 48 сағат қолданылмаса, суға арналған ыдысты тазалаңыз. Су жіберу жүйесін жуыңыз.

ПАЙДАЛЫ КЕҢЕСТЕР

Электр энергиясын үнемдеу бойынша кеңестер

Электр энергиясын үнемдеу бойынша берілген кеңестерді орындауды ұсынамыз.

- Есіктерді ұзақ уақыт бойы ашық күйде ұстамаңыз.
- Аспаптарды жылу көздеріне жақын орнатпаңыз (күн сәулесінің тікелей түсуі, электрлік духовка және т.б.). п.).
- Аспап ішіндегі температураны талап етілгеннен төмен орнатпаңыз.
- Тағамдарды аспапқа салмас бұрын, оларды бөлме температурасына дейін салқындатып алыңыз.
- Аспапты құрғақ, желдетілетін бөлмеге орнатыңыз. См. «Орнату» бөлімін қараңыз.
- Нұсқаулықтағы схема жәшіктерді, көкөністер мен жемістерге арналған контейнерлерді және сөрелерді тиімді таратуды көрсетеді. Осындай таратуды ұстаныңыз, өйткені максималды энергиялық тиімділікті қамтамасыз етеді.

Тағамдарды тоңазыту бөлігінде сақтау жөніндегі кеңестер

- Аспапқа жылы немесе ыстық тағамды салмаңыз. Бұл аспап ішіндегі температураның жоғарылауына және компрессордың ұзақ жұмыс жасауына алып келеді.
- Тағамдарды, әсіресе иісі қатты тағамдарды қаптаңыз немесе жабық контейнерлерде сақтаңыз.
- Тоңазыту немесе мұздату бөлігін тағамдарды аса көп салмаңыз. Бұл ауаның еркін айналуына кедергі келтіреді.
- Ет (барлық түрі): полиэтилен пленкамен қаптаңыз, жемістер мен көкөністерге арналған контейнерлердің астындағы сөрелерде сақтаңыз. Өнімдердің қаптамасында көрсетілген сақтау мерзімдерін ұстаныңыз.
- Дайын тағамдар, дәмтатымдар: бетін жауып, кез келген сөреде сақтаңыз.
- Жемістер мен көкөністер жемістер мен көкөністерге арналған контейнерлерде сақтаңыз.
- Май мен ірімшік: тағам пленкасымен ораңыз.
- Сүті бар бөтелкелер: қақпағы жабылуы тиіс, есік сөрелерінде сақтаңыз.

Қатыру бойынша кеңестер

- Алғаш іске қосқан кезде немесе егер аспап ұзақ уақыт бойы қолданылмаса, төмен температураны орнатыңыз және аспапты кемінде 2 сағат қосылған күйде қалдырыңыз. Содан соң тағамдарды салыңыз.
- Тағамдарды аз мөлшерде қаптаңыз. Осылайша олар жылдам әрі толықтай қатырылады, алдағы уақытта тек қажетті мөлшерін ғана ерітіп алуға болады.
- Тағамдарды алюминий фольгаға немесе полиэтиленге (пластик) ораңыз. Тағамдардың саңылаусыз қапталуын тексеріңіз.
- Соңғы салынған тағамдардың температурасының жоғарылауының алдын алу үшін жылы тағамдарды қатырылған тағамдардың жанына орналастырмаңыз.
- Мұздату бөлігінен алынған өнімдерді бірден тұтынбаңыз. Салқыннан күй қауіпі бар!
- Егер тағамдарды өз бетіңізше қатыратын болсаңыз, сақтау мерзімдерін ұстану үшін қаптамасында қатыру күнін көрсетіңіз.

Тағамдарды мұздату бөлігінде сақтау жөніндегі кеңестер

- Егер қатырылған тағамдарды сатып алсаңыз, олардың тиісті тәсілмен сақталғанын тексеріңіз.
- Еріген өнімдерді қайта мұздатуға болмайды.
- Қаптамада көрсетілген сақтау мерзімін асырмаңыз. Ескертпе. Егер аспаптың тиісті жабдығы мен функциялары болса.

ТАЗАЛАУ ЖӘНЕ КҮТІМ

Гигиенаны ұстану үшін ішкі жабдықтарды қоса алғанда, аспаптың ішкі беттерін жүйелі түрде тазалап тұрыңыз. Аспапты әр екі ай сайын тазалаңыз және қызмет көрсетуді орындаңыз.

Ескерту!

Тазалау кезінде аспап электр желісінен ажыратылуы тиіс. Тазалауды және қызмет көрсетуді бастамас бұрын аспапты сөндіріңіз және байланыстыру кабелінің ашасын розеткадан ажыратыңыз немесе сақтандырғышты өшіріңіз.

Маңызды!

- Тазалауды бастамас бұрын тағамдарды аспаптан алыңыз. Қоңыр салқын жерге қойып, бетін жабыңыз.
- Аспапты бумен тазалағышпен тазаламаңыз. Электрлік компоненттерге ылғал шөгуі мүмкін.
- Ыстық бу пластик бөлшектерді бүлдіруі мүмкін.
- Лимон шырыны, апельсин ортасының шырыны, май қышқылы және сірке су қышқылы негізіндегі жуу құралдары сияқты эфир майлары мен органикалық еріткіштер пластмасса бөлшектерге әсер етуі мүмкін.
- Абразивтік тазалау құралдарын қолданбаңыз.
- Аспапты және ішкі жабдықтарды матамен және жылы сумен тазалаңыз. Сатылымда бар ыдыс жууға арналған жуу құралдарын қолдануға болады.
- Тазалап болған соң беттерді таза суға малынған таза матамен сүртіңіз.
- Конденсаторға жиналған шаң энергияны тұтынуды арттырады. Аспаптың артқы қабырғасындағы конденсаторды жылына бір рет жұмсақ щеткамен немесе шаңсорғышпен тазалап тұрыңыз (сыртқы конденсаторы бар модельдерге қатысты).
- Тоңазыту бөлігінің артқы қабырғасындағы еріген суды ағызуға арналған саңылауды тексеріңіз.
- Егер саңылау бітеліп қалса, оны тазалаңыз, мысалы, таяқшамен. Корпусты өткір заттармен зақымдап алмау үшін аса сақ болыңыз. Беттердің барлығы толықтай кепкенге дейін күтіңіз. Осыдан кейін аспап жұмыс жасауға дайын болады.

Еріту

Тоңазыту бөлігін еріту

- Компрессор жұмысы кезінде артқы қабырғада түзілетін мұз компрессор тоқтаған кезде ериді және тамшылар түрінде төмен қарай ағады. Содан соң тоңазытқыштың артқы қабырғасындағы саңылау арқылы компрессор астындағы ыдысқа түсіп, сол жерден буланып кетеді.

Мұздату бөлігін еріту

- Мұздату бөлігі қолмен ерітеледі. Ерітуді бастамас бұрын тағамдарды аспаптан алыңыз.
- Мұзы бар ыдыстар мен жәшіктерді алыңыз. Оларды уақытша тоңазыту бөлігіне қоя тұруға болады.
- Температура ауыстырып қосқышын 0 күйіне орнатып (компрессор жұмысын тоқтатады), есікті ашылған күйінде қалдырыңыз. Мұздың еру шегі бойынша су мұздату бөлігінің төменгі бөлігіне жиналады. Суды жұмсақ матамен жинап алыңыз.

- Ерітуді жылдамдату үшін мұздату бөлігіне жылы суы бар ыдысты қоюға (шамамен 50 °С) және мұзды арнайы қырғыш көмегімен кетіруге болады. Осыдан кейін температураны ауыстырып қосқышты бастапқы күйге орнатыңыз.
- Еріту процесін жылдамдату үшін мұздату бөлігін ыстық сумен немесе фенмен қыздыруға болмайды. Бұл ішкі қабырғалардың түрін өзгертуіне алып келуі мүмкін.
- Сондай-ақ мұзды және жәшіктердің қабырғаларына қатып қалған тағамдарды өткір заттармен және ағаш таяқшалармен бөліп алуға болмайды, өйткені мұздатқыштың ішкі қабырғалары мен буландырғыш беті бүлінуі мүмкін.

Ескерту! Ерітуді бастамас бұрын аспапты өшіріп, температура ауыстырып қосқышын 0 күйіне орнатыңыз.

Маңызды! Аспапты айына бір рет ерітіп тұрыңыз. Егер аспап ылғалдығы аса жоғары жерлерде қолданылатын болса (есік жиі ашылса), аспапты әр екі апта сайын ерітіп тұру ұсынылады.

Аспапты қолданыстан шығару

- Тағамдарды аспаптан алыңыз.
- Байланыстыру кабелінің ашасын розеткадан ажыратыңыз.
- Аспаптың ішін жуыңыз («Тазалау және күтім» бөлімін қараңыз)
- Зең мен иістің пайда болуының алдын алу үшін есіктерді ашылған күйде қалдырыңыз.

АҚАУЛЫҚТАРДЫ ЖОЮ

Жұмыстағы олқылықтарға ұсақ ақаулар себеп болуы мүмкін. Сервис орталығына хабарласпас бұрын оларды өз бетіңізше түзете алатыныңызды тексеріңіз.

ЕСКЕРТУ! Аспапты өз бетіңізше жөндеуге әрекет жасамаңыз. Егер осы ұсыныстар көмегімен ақауларды жоя алмасаңыз, авторлық құқығы бар сервис орталығына хабарласыңыз.

Ақаулық	Ықтимал себебі және оны жою
Аспап дұрыс жұмыс жасамайды.	<ul style="list-style-type: none">• Аша жалғанбаған немесе розеткаға дұрыс салынбаған.• Сақтандырғыш күйіп кеткен немесе бұзылған. Сақтандырғышты тексеріңіз, қажет болса ауыстырыңыз.• Бөлме температурасы өте төмен. Аспап температурасын азайтыңыз.• Әдетте аспап компрессорды қорғау үшін автоматты еріту циклі кезінде және аспапты қосқаннан кейін қысқа уақытта жұмыс жасамайды.
Тоңазыту немесе мұздату бөлігіндегі жағымсыз иіс.	<ul style="list-style-type: none">• Аспапты тазалау қажет болуы мүмкін.• Кейбір тағам түрлерінің, қаптамалардың және тағам контейнерлерінің қатты иісі бар.
Аспап шу немесе әдеттегіден тыс дыбыстар шығарады.	<p>Аспап жұмысына арналған әдеттегі дыбыстар:</p> <ul style="list-style-type: none">• компрессор жұмысының дыбысы,• мұздату немесе басқа да бөліктің желдеткіші бағыттайтын ауа айналымының дыбысы• су қайнаған кездегідей бұрқылдау• автоматты түрде еріту кезінде жарылу,• компрессорды іске қосу алдындағы сыртылдаған дыбыстар <p>Басқа да әдеттегіден тыс дыбыстар төменде берілген себептермен түсіндіріледі. Оларды жою үшін келесілерді тексеріп, шаралар қабылдау қажет:</p> <ul style="list-style-type: none">• аспап теңестірілмеген,• аспаптың артқы қабырғасы қабырғаға тиіп тұр.• ыдыс дірілдейді немесе құлаған бөтелке сөре ішінде сырғанап жүр.

Ақаулық	Ықтимал себебі және оны жою
Компрессор ұзақ уақыт бойы үздіксіз жұмыс жасайды.	<p>Егер жұмыс жасап тұрған компрессор дыбысын жиі еститін болсаңыз:</p> <ul style="list-style-type: none"> • өте төмен температура орнатылған, • жақын арада көп жылы тағам салынған, • бөлме температурасы өте жоғары, • есік өте жиі ашылған немесе есік ұзақ уақытқа ашылып қалған, • аспапты жаңа ғана орнатып, қосылған немесе аспап ұзақ уақыт сөніп тұрғаннан кейін қосылған болуы мүмкін.
Қабырғаларда мұз немесе қырау пайда болады.	<ul style="list-style-type: none"> • Тағамдардың желдету саңылауларына өте жақын орналаспағанын тексеріңіз. Тағамдарды ауа еркін айналатындай етіп таратыңыз. Есікті тығыздап жабыңыз. Мұзды кетіру үшін “Тазалау және күтім” бөлімінің нұсқауларын қараңыз.
Өте жоғары температура.	<ul style="list-style-type: none"> • Есік өте жиі ашылған немесе есік ұзақ уақытқа ашылып қалған. • Есіктің тығыз жабылуына бір нәрсе кедергі келтіреді. • Аспаптың артынан, үстінен және жандарынан минималды арақашықтық сақталмаған.
Өте төмен температура.	<ul style="list-style-type: none"> • Басқару панелі және аспапты басқару” бөлімінде сипатталғандай аспап ішіндегі температураны арттырыңыз.
Есік жабылмайды.	<ul style="list-style-type: none"> • Есіктердің өз бетінше жабылуы үшін аспаптың артқа 10-15 миллиметр көлбеулікпен орнатылғанын тексеріңіз. • Есіктің тығыз жабылуына бір нәрсе кедергі келтіріп тұруы мүмкін.
Еденге су ағады.	<ul style="list-style-type: none"> • Аспаптың артқы қабырғасының төменгі бөлігінде орналасқан еріген суға арналған ыдыстың горизонталь орнатылуын қадағалаңыз. • Компрессор астында орналасқан еріген суға арналған түтіктің еріген суға арналған ыдысқа бағытталуын тексеріңіз. • Еріген судың ағуына арналған саңылаулар мен науаларды тазалаңыз. • Еріген суға арналған ыдыстар мен түтіктердің орналасуын тексеру үшін аспапты жылжыту қажет болуы мүмкін.
Жарық диодты жарықтандыру жұмыс жасамайды.	<ul style="list-style-type: none"> • Сервис орталығына хабарласыңыз. • Жөндеуді өз бетіңізше орындамаңыз, өйткені бұл қысқаша тұйықталуға себеп болуы мүмкін.

КӘДЕГЕ ЖАРАТУ

Бұйымды тұрмыстық қалдықтармен бірге лақтыруға болмайды.

Қаптама

Қаптама қоршаған ортаға ешқандай залал келтірмей қайта өңдеуге, қалдықтарды сақтауға арналған арнайы полигондарда жинауға және кәдеге жаратуға болатын экологиялық таза материалдардан жасалған.

Аспапты қолданысы аяқталған техниканы қабылдау орындарына тапсыру алдында

1. Байланыстыру кабелінің ашасын розеткадан ажыратыңыз.
2. Байланыстыру кабелін кесіп тастаңыз және ашамен бірге жойыңыз.

ЕСКЕРТУ! Аспаптың оқшаулау қабатында хладагент пен газ бар. Хладагент пен газды тиісті тәсілмен жою қажет, өйткені газ зақымдауы немесе тұтанып кетуі мүмкін. Кәдеге жарату алдында салқындату контурының түтіктерінің бүлінбеуін тексеріңіз.

	ДҰРЫС КӘДЕГЕ ЖАРАТУ
	<p>Бұйымдағы немесе оның қаптамасындағы символ оның тұрмыстық қалдықтар ретінде кәдеге жаратуға жатпайтындығын көрсетеді. Бұйымды одан ары кәдеге жарату үшін электронды және электрлік жабдықтарды қабылдауға арналған тиісті орындарға тапсырған жөн. Бұйымды кәдеге жарату ережелерін сақтай отырып, осы сияқты қалдықтарды тиісті түрде жоймау салдарынан қоршаған ортаға және адамдардың денсаулығына зиян келтірудің алдын алуға көмектесе аласыз. Бұйымды кәдеге жарату туралы барынша толық ақпарат алу үшін жергілікті билік органдарына, қалдықтарды шығару және кәдеге жарату жөніндегі қызметке немесе бұйымды сатып алған дүкенге хабарласыңыз.</p>

Gorenje, d.o.o.
Partizanska 12
SI - 3320 Velenje, Slovenija
info@gorenje.com
www.gorenje.com