

Hisense

life reimagined

KASUTAJA KASUTUSJUHEND

Enne seadme kasutamist lugege käesolev kasutusjuhend põhjalikult läbi ja säilitage see edaspidiseks kasutamiseks.

RF540N4W11 RF540N4WF1 RF540N4WFE

EE

Eesti keel

Sisukord

Ohutusalane teave.....	2	Kasulikud vihjed ja näpunäited....	16
Uue seadme paigaldamine.....	8	Puhastamine ja hooldus	17
Seadme kirjeldus.....	9	Külmiku sulatamine	18
Juhtnupud paneelil.....	10	Veatsing.....	19
Seadme kasutamine.....	12	Seadme utiliseerimine.....	21



Ohutusalane teave

Teie ohutuse ja seadme õige kasutamise tagamiseks lugege enne seadme paigaldamist ja kasutamist hoolikalt seda kasutusjuhendit, k.a nõuandeid ja hoiatusi. Vigade ja õnnetuste ärahoidmiseks on oluline veenduda, et seda seadet kasutavad inimesed on selle toimimise ja ohutusnõuetega täielikult tutvunud. Hoidke need juhised alles ja kontrollige, et need oleks seadmega kaasas, kui seda liigutatakse või maha müüakse, et igaüks, kes seadet selle eluea jooksul kasutab, oleks teadlik selle kasutus- ja ohutusjuhistest.

Et inimeste ja vara ohutus oleks tagatud, hoidke selle kasutusjuhendi ohutusjuhised alles, sest tootja ei vastuta tegematajätmisest põhjustatud kahjude eest.

Laste ja teiste riskigruppi kuuluvate inimeste ohutus

- Vastavalt EN-standardile
Seda seadet võivad kasutada üle kaheksa aasta vanused lapsed ja piiratud füüsiliste, sensoorsete või vaimsete võimetega või asjakohaste kogemuste ja teadmisteta inimesed, keda on selle seadme kasutamise osas ohutult juhendatud ja kes teavad, millised ohud selle seadme kasutamisega kaasnevad. Lapsed ei tohi seadmega mängida. Lapsed ei tohi ilma järelevalveta seadet puhastada ega hooldada.
- Vastavalt IEC-standardile
See seade pole mõeldud kasutamiseks inimestele (k.a lastele), kel on piiratud füüsiline, sensoorne või vaimne võimekus või kel pole piisavalt kogemusi ja teadmiseid, v.a siis, kui neid seadme kasutamisel juhendavad või nende järele vaatavad inimesed, kes nende ohutuse eest vastutavad.

- Hoidke pakkematerjalid lastele kättesaamatus kohas, sest need võivad põhjustada lämbumist.
- Kui seadme ära viskate, tõmmake pistik pesast välja, lõigake ühenduskaabel katki (seadmele võimalikult lähedalt) ja eemaldage seadme uks, et seadmega mängivad lapsed ei saaks elektrilööki või ei sulgeks end külmikusse.
- Kui ostsite selle magnetiliste uksetihenditega külmiku vanema külmiku asemele, mille ukse või kaanel on vedrulukk, kontrollige enne vana seadme äraviskamist, et vedrulukk on kasutuskõlbmatu. Nii ei muutu see lapse jaoks surmalõksuks.

Üldised ohutusnõuded



HOIATUS - See seade on mõeldud kasutamiseks kodus majapidamises ja sarnase rakendusega ruumides, nagu näiteks:

- poodide, kontorite ja teiste tööruumide juurde kuuluvates personaliköökides;
 - taludes ja hotelli-, motelli- ja teiste majutusasutuste tubades;
 - hommikusööki pakkuvates öömajades;
 - peoteeninduse ja sarnaste jaemüügiga mittetegelevate asutuste ruumides.
- HOIATUS — Ärge hoidke selles seadmes plahvatusohtlikke aineid, nagu näiteks aerosoolpurke, mille sees on tuleohtlik gaas.
 - HOIATUS — Ohu vältimiseks peab katkise toitejuhtme välja vahetama tootja, teeninduse töötaja või sarnase kvalifikatsiooniga isik.
 - HOIATUS — Hoidke kõik ventilatsiooniavad, nii seadme korpuses kui ka konstruktsioonis olevad, vabana igasugustest takistustest.
 - HOIATUS — Ärge kasutage sulatusprotsessi kiirendamiseks tootja poolt soovitatutest erinevaid mehaanilisi seadmeid või teisi vahendeid.
 - HOIATUS — Ärge vigastage külmutusagensi ringluskontuuri.
 - HOIATUS — Ärge kasutage elektriseadmeid külmiku toiduhoiustamise sektsioonides, v.a juhul, kui tootja on neid soovitanud.

-
- HOIATUS — Külmutusagens ja paisutusaine on tuleohtlikud. Seadmest vabanemiseks viige see vaid selleks ettenähtud jäätmetöötluskeskusesse. Ärge laske seadmel lahtise leegiga kokku puutuda.
 - HOIATUS - Seadme paigaldamisel veenduge, et toitejuhe ei jääks kuskile kinni ega saaks viga.
 - HOIATUS - Ärge asetage seadme taha pikendusjuhtmeid ega kaasaskantavaid toiteallikaid.

Lampide vahetamine

HOIATUS - Lampe ei tohi kasutaja ise välja vahetada! Kui lambid on viga saanud, helistage abi saamiseks klienditoe telefoninumbri.

- See hoiatus kehtib vaid lampidega külmikutele.

Külmutusagens

Seadme külmutusahel sisaldab külmutusagensit isobuteen (R600a), mis on keskkonnasõbralik, kuid tuleohtlik looduslik gaas. Seadme transportimise ja paigaldamise ajal kontrollige, et külmutusahela komponendid viga ei saaks.

Külmutusagens (R600a) on tuleohtlik.

- HOIATUS - Külmikute isolatsioon sisaldab külmutusagensit ja gaase. Külmutusagensit ja gaase tuleb kasutusest professionaalselt kõrvaldada, sest need võivad põhjustada silmavigastusi või süttimist. Enne korrektset äraviskamist veenduge, et külmutusagensit sisaldavad voolikud poleks viga saanud

HOIATUS: tuleohtlikud materjalid



Kui külmutusahel viga saab:

- vältige lahtist leeki ja süüteallikaid;
- õhutage põhjalikult ruumi, kus seade asub.

Toote ümberehitamine mis tahes moel on ohtlik.

Toitejuhtme kahjustamine võib põhjustada lühist, tulekahju ja / või elektrilööki.



Elektriohutus

1. Toitejuhet ei tohi pikendada.
2. Kontrollige, et toitejuhe viga ei saaks. Kahjustatud toitepistik võib üle kuumeneda ja tulekahju põhjustada.
3. Veenduge, et pääsete seadme toitepistikule korralikult ligi.
4. Ärge tõmmake toitejuhet.
5. Kui pistikupesa logiseb, ärge sinna toitepistikut sisestage. See võib põhjustada elektrilööki või tulekahju.
6. Ärge kasutage seadet, kui selle sisevalgustil puudub kate.
7. Külmik töötab vaid ühefaasilise vahelduvvoolu toiteallikaga, mille pingeline on 220~240V/50Hz. Kui kasutuskohas on nii suur voolu kõikumine, et pingeline on mainitud vahemikust suurem, tuleb ohutuse tagamiseks külmikuga koos kasutada automaatset pingeregulaatorit, mille võimsus on suurem kui 350W. Külmiku jaoks tuleb kasutada eraldi toitepesa, mida ei tohi jagada teiste elektriseadmetega. Selle pistik peab sobima maandusega pistikupesaga

Igapäevane kasutamine

- Ärge hoiustage seadme sees tuleohtlikke gaase või vedelikke. See võib plahvatust põhjustada.
- Ärge kasutage seadme sees elektrilisi seadmeid (näiteks elektrilised jäätisemasinad, mikserid jne).
- Ühendage seade elektrivõrgust lahti, tõmmates toitepistikust mitte toitekaablist.
- Ärge asetage seadme plastosade lähedusse kuumi esemeid.

-
- Ärge asetage toiduaineid vahetult tagaseinas asuva õhu väljalaskeava vastu.
 - Hoiustage pakendatud ja külmutatud toitu vastavalt toidu tootja juhisteile.
 - Seadme tootja soovitatud hoiustamise nõuandeid tuleb rangelt järgida. Vaadake neid kasutusjuhendist.
 - Ärge asetage sügavkülmikusse karboniseeritud jooke, sest see tõstab pudelis rõhku, pudel võib plahvatada ja seadet kahjustada.
 - Külmutatud toit võib põhjustada külmakahjustusi, kui seda kohe pärast sügavkülmast võtmist tarbida.
 - Ärge asetage seadet otsese päikesevalguse kätte.
 - Hoidke põlevad küünlad, lambid ja muud lahtise leegiga esemed seadmest eemal, et need seadet põlema ei paneks.
 - Seade on mõeldud toiduainete ja jookide hoiustamiseks tavalises majapidamises siin kasutusjuhendis selgitatud viisil. Seade on raske. Selle liigutamisel tuleb olla ettevaatlik.
 - Ärge puudutage asju sügavkülmast, kui teie käed on niisked / märjad, sest see võib teie kätele külmakahjustusi põhjustada.
 - Ärge kunagi kasutage külmiku sahtleid, uksi jms seisualuse või toena.
 - Külmutatud toitu ei tohiks pärast ülessulamist taas külmutada.
 - Ärge sööge otse sügavkülmast tulnud jääkuubikuid, sest need võivad teie suus ja huultel külmakahjustusi põhjustada.
 - Vältimaks esemete kukkumist ja seadme kahjustamist ärge koormake uksele asuvaid riuleid üle ega asetage liiga palju toitu köögiviljasahtlitesse.

Ettevaatust!**Hooldus ja puhastamine**

- Enne seadme hooldamist lülitage see välja ning ühendage elektrivõrgust lahti.
- Ärge puhastage seadet metallesemete, aurupuhasti, eeterlike õlide, orgaaniliste lahustite või abrasiivsete puhastusvahenditega.
- Ärge kasutage seadmest jää eemaldamiseks teravaid esemeid. Kasutage plastikkaabitsat.

Tähelepanu paigaldamisel!

- Elektriühenduste loomisel järgige hoolikalt siin juhendis toodud juhiseid. Pakkige seade lahti ja kontrollige, ega see pole viga saanud.
- Ärge ühendage seadet elektrivõrku, kui see on viga saanud. Võimalikest kahjustustest andke kohe teada seadme müügikohta. Sellisel juhul jätke pakend alles.
- Enne seadme vooluvõrku ühendamist soovitame oodata vähemalt neli tundi, et õli saaks kompressorisse tagasi voolata.
- Seadme ümber peab olema tagatud korralik õhu liikumine. Selle puudumisel võib seade üle kuumeneda. Piisava ventilatsiooni jaoks järgige paigaldamise juhiseid.
- Kui võimalik, siis ei tohiks seadme tagaosas olla liiga lähedal seinale, et külmiku soojad osad (kompressor, kondensaator) ei puutuks vastu seina ning ei põhjustaks tuleohtu. Järgige paigaldusjuhiseid.
- Veenduge, et pärast seadme paigaldamist pääsete selle toitepistikule alati ligi.

Hooldus

- Seadme hooldamiseks vajaminevaid elektritöid peavad tegema vaid kvalifitseeritud elektrikud või kompetentsed inimesed. Seda toodet tohib hooldada vaid volitatud hoolduskeskuses ning kasutada tohib vaid originaalvaruosi.
 - 1) Kui külmik on jäävaba (Frost Free).
 - 2) Kui külmikus on sügavkülma sektsioon.

Märkus:

- 3- kuni 8-aastased lapsed tohivad külmikut täita ja sellest asju võtta. (See lause kehtib ainult Euroopa Liidus.)

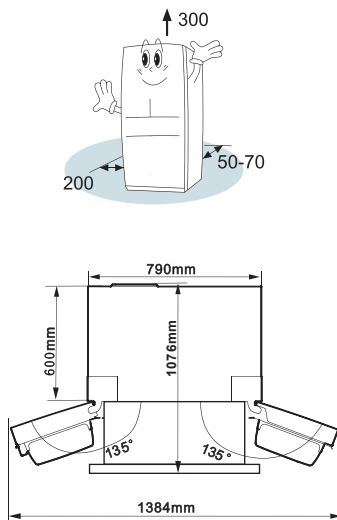
Uue seadme paigaldamine

Enne seadme esmakordset kasutamist peaksite teadma järgmiseid nõuandeid.

Seadme ventilatsioon



Jahutussüsteemi tõhustamiseks ja energia säästmiseks tuleb seadme ümber tagada hea ventilatsioon. Seetõttu peab külmiku ümber olema piisavalt vaba ruumi. Soovitame, et külmiku tagakülje ja seina vahel oleks vähemalt 50-70 mm ning külmiku kohal ja külgedel vähemalt 200 mm vaba ruumi, ja külmiku ees oleks piisavalt ruumi, et ukсед saaksid avaneda 135° võrra. Selgitus järgmistel joonistel.

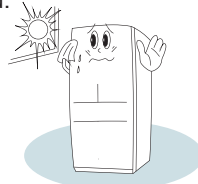


Märkus:

● Seade töötab hästi alltoodud tabelis näidatud kliimaklassis. Kui külmik jäetakse pikemaks ajaks keskkonda, kus temperatuur on näidatust kõrgem või madalam, ei pruugi see korralikult töötada.

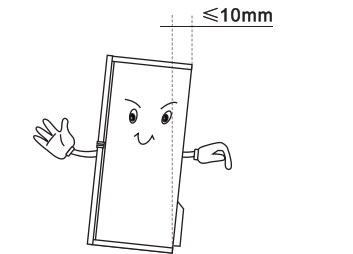
Kliimaklass	Ümbrisev temperatuur
SN	+10°C kuni +32°C
N	+16°C kuni +32°C
ST	+16°C kuni +38°C
T	+16°C kuni +43°C

- Paigaldage oma seade liigse niiskuse vältimiseks kuiva kohta.
- Hoidke seade eemal otsesest päikesevalgusest, vihmast või härmatisest. Asetage seade eemale küttekehast, nagu näiteks pliigid, lõkked või radiaatorid.

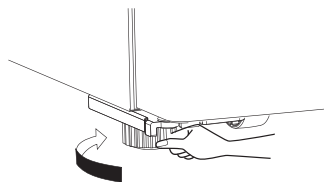


Seadme tasakaalustamine

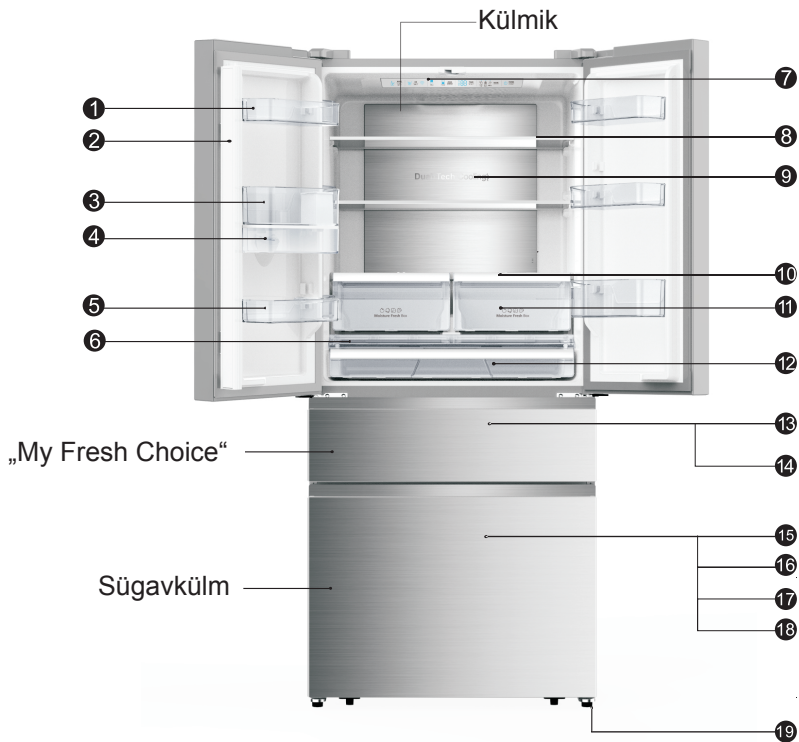
- Et seade oleks tasakaalus ning selle all oleks piisav õhuringlus, peate võib-olla reguleerida külmiku jalgu. Jalgu saate reguleerida nii käsitsi kui sobivat mutrivõtit kasutades.
- Et ukсед saaksid ise sulguda, kallutage ülaosa umbes 10 mm tahapoole.



- Jalgu saate reguleerida nii käsitsi kui ka sobivat mutrivõtit kasutades.



Seadme kirjeldus

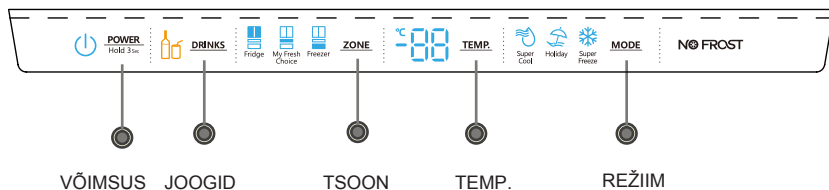


- | | |
|----------------------------------|---|
| 1 Ukseriil | 11 Niiskust säilitav puu- ja köögiviljasahtel |
| 2 Pöördseparaator | 12 Sahver |
| 3 Ukseriil | 13 „My Fresh Choice“ |
| 4 Veepaak | 14 Kroomist veiniriil |
| 5 Ukseriil | 15 Sügavkülm |
| 6 Sahvri kate | 16 Ülemine sügavkülmasahtel |
| 7 Elektrooniline juhtimine | 17 Alumine sügavkülmasahtel |
| 8 Karastatud klaasist riilid | 18 Alumine sügavkülmaekraan |
| 9 Metalljahutus | 19 Reguleeritavad jalad |
| 10 Puu- ja köögiviljasahkli kate | |

Märkus: Kuna meie tooteid pidevalt täiustatakse, võib teie külmik siin kasutusjuhendis toodud joonistest veidi erineda, kuid selle funktsioonid ja kasutusmeetodid on samad. Sügavkülma ruumi juurde tekitamiseks saate eemaldada sahtlid (v.a alumise sügavkülmasahkli) ning jääkuubikute valmistaja.

Juhtnupud ekraanil

Reguleerige oma seadme funktsioone ja režiime järgmiste juhtnuppude abil, mid kirjeldatakse allolevatel piltidel. Kui seade esimest korda sisse lülitatakse, süttib ekraanilolevate ikoonide taustavalgus. Kui ühtegi nuppu ei vajutata ning ukсед on suletud, taustavalgus kustub.



Temperatuuri reguleerimine

Soovitame külmiku esmakordsel käivitamisel määrata külmikuosa temperatuuri 4°C, „My Fresh Choice“ sektsiooni sättele -7°C ja sügavkülma -18°C peale. Kui soovite temperatuuri muuta, järgige alltoodud juhiseid.

Ettevaatust! Temperatuuri määramisel seadistate kogu külmikuosa keskmise temperatuuri. Iga sektsiooni sisesed temperatuurid võivad erineda paneelil kuvatud temperatuuridest sõltuvalt sellest, kui palju toitu te hoiustate ning kuhu toit on asetatud. Seadmesisest temperatuuri võib mõjutada ka ümbri-sev temperatuur.

1. Külmik („Fridge“)

Vajutage korduvalt tsooninuppu „ZONE“, kuni süttib külmiku ikoon „Fridge“ ja seejärel vajutage korduvalt temperatuurinuppu „TEMP“, et määrata külmiku soovitud temperatuur vahemikus 8°C ja 2°C. Külmiku temperatuur väheneb iga vajutusega 1°C ja külmiku temperatuurinäidik kuvab valitud väärtuse alltoodud järjestuses.

8°C — 7°C — 6°C — 5°C
2°C — 3°C — 4°C

2. „My Fresh Choice“ sektsioon

Vajutage korduvalt tsooninuppu „ZONE“, kuni süttib ikoon „My Fresh Choice“ ja seejärel vajutage korduvalt temperatuurinuppu „TEMP“, et määrata temperatuur vahemikus 5 ja -20 °C kraadi, et see sobiks teie vajadustega. Temperatuurinäidik kuvab valitud väärtuse vastavalt alltoodud järjestusele.

-15°C — -16°C — -17°C — -18°C — -19°C
-14°C — -13°C — -12°C — -11°C — -10°C
-3°C — -4°C — -5°C — -6°C — -7°C — -8°C — -9°C
-2°C — -1°C — 0°C — 1°C — 2°C — 3°C — 4°C — 5°C — 20°C

3. Sügavkülma

Vajutage korduvalt tsooninuppu „ZONE“, kuni süttib külmiku ikoon „Fridge“ ja seejärel vajutage korduvalt temperatuurinuppu „TEMP“, et määrata temperatuur vahemikus 4°C ja -24°C kraadi, et see sobiks teie vajadustega. Sügavkülma temperatuurinäidik kuvab valitud väärtuse alltoodud järjestuses.

-18°C — -19°C — -20°C — -21°C — -22°C — -23°C
-17°C — -16°C — -15°C — -14°C — -24°C

4. Superjahutuse funktsioon



Super Cool

„Super Cool“

„Super Cool“ suudab toitu kiiremini jahutada ja hoiab selle kauem värskena.

- Funktsiooni aktiveerimiseks vajutage „MODE“ nuppu. Süttib „Super Cool“ funktsiooni ikoon ja külmiku temperatuurinäidik kuvab 2°C. „Super Cool“ funktsioon lülitub automaatselt kolme tunni pärast välja ja külmiku temperatuurinäidikul kuvatakse 2°C.

- Kui „Super Cool“ funktsioon on sisselülitatud, saate selle välja lülitada vajutades „MODE“ nuppu. Siis taastatakse külmiku temperatuurisäte eelmisele väärtusele.

5. „Super Freeze“



Super Freeze

Super Freeze'i ehk superkülmutusrežiimi abil langeb temperatuur sügavkülmas kiirelt ning toit külmub kiiremini. See aitab vitamiinidel ja toitainetel toidu sisse lukustada ning hoiab toiduaineid kauem värskena. Funktsiooni aktiveerimiseks vajutage „MODE“ nuppu. Süttib „Super Freeze“ funktsiooni ikoon ja külmiku temperatuurinäidik kuvab -24°C.

- „Super Freeze“ funktsioon lülitub automaatselt 52 tunni pärast välja.

- Kui superkülmutusfunktsioon on sisselülitatud, saate selle välja lülitada vajutades „MODE“ nuppu. Siis taastatakse külmiku temperatuurisäte eelmisele väärtusele.

Märkus: „Super Freeze“ funktsiooni valimisel veenduge, et sügavkülmas pole joogipudeleid ega -purke (eriti karboniseeritud jooke). Pudelid ja purgid võivad plahvatada.

6. Puhkuserežiim



Holiday

Kui aktiveeritud on puhkuserežiim, lülitatakse külmiku temperatuur automaatselt 15°C peale, et vähendada energia tarbimist. Sügavkülma temperatuur lülitatakse automaatselt sättele -18°C.

Oluline! Sellel perioodil ärge külmikus toitu hoidke. Kui aktiveeritud on puhkuserežiim, saate selle välja lülitada vajutades „MODE“ nuppu. Seejärel taastatakse külmiku temperatuurisäte.

7. JOOGID



DRINKS

Seda funktsiooni kasutatakse jookide kiireks jahutamiseks

1. Enne selle funktsiooni kasutamist soovitame eemaldada „My Fresh Choice“ sektsioonist kogu külmutatud toidu.

2. Asetage joogid pudeliriivile ja vajutage jookide nuppu „DRINKS“, et joogifunktsioon sisse lülitada. Soovitame asetada pudeliriivile „My Fresh Choice“ sektsioonist paremale, et saavutada parem jahutustulemus.

3. Teatud aja järel langeb jookide temperatuur joodavale temperatuurile. Siis muutub pudeli ikoon oranžist roheliseks ja kostub helialarm. Palun avage uks ja vajutage uuesti „DRINKS“ nuppu, et funktsioon sulgeda, ning helialarm lõppeb.

4. Ärge unustage isuäratavad joogid välja võtta ning algne toit tagasi panna.

5. Kui jookide jahutusfunktsioon on läbi saanud, peate soovitud temperatuuri uuesti määrama.

Märkus:

- ① Kui „DRINKS“ funktsioon on sees, ei saa „My Fresh Choice“ sektsiooni temperatuuri enne selle tühistamist määrata.

- ② Tegelik jahutus temperatuur pärast „DRINKS“ funktsiooni kasutamist sõltub ümbritsevast temperatuurist, jookide suuruselt ja arvust ning asjadest antud sektsioonis. Kui pärast „DRINKS“ funktsiooni kasutamist pole joogid piisavalt külmad, asetage nad lihtsalt tagasi ja käivitage funktsioon uuesti.

- ③ (Ainult internetiühendusega mudelid) „Drinks“ funktsiooni kestvust ja algusaega saab reguleerida Hisense'i äpiga HiSmart.

8. TOIDE



POWER
Hold 3sec

Vajutage toitenuppu „POWER“ 3 sekundit, et seade sisse lülitada, ning taas 3 sekundit, et seade välja lülitada.

9. Avatud ukse alarm

kui jätate mis tahes ukse rohkem kui kaheks minutiks lahti, aktiveerib see

alarmi ning märguheli ja juhtpaneelil kuvatakse „dr“.

Avatud ukse alarmi korral piiksub märguheli kolm korda minutis ning lõppeb automaatselt kaheksa minuti pärast. Energia säästmiseks ärge seadme kasutamisel selle ust pikka aega avatuna hoidke. Uksealarmi saab lõpetada ukse sulgemisega.

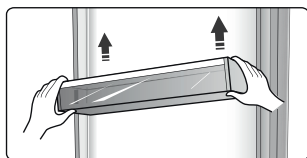
Seadme kasutamine

Teie seadmega on kaasas mitu lisatarvikut ja see peatükk kirjeldab nende parimaid kasutusviise.

Ukseriül

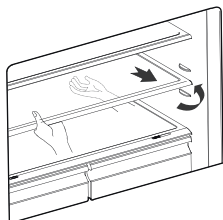
- See sobib munade, purgijookide, pudelite, pakendatud toidu jms hoiustamiseks. Ärge hoiustage ukseahtlites liiga raskeid esemeid.

- Keskmised ukseahtleid saab sõltuvalt teie seadme paigaldada erinevatele kõrgustele. Enne sahtlite ülestõstmist võtke palun nendest toiduained välja.



- Kõiki ukseahtleid saab puhastamiseks täielikult eemaldada.

Märkus: Sahtlis on olemas munarestid.

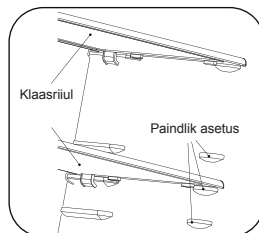


Riül

- Külmikukambris on kolm klaasist riülit. Neid saab vajadusel erinevatele kõrgustele asetada.

- Riülitte eemaldamisel tõmmake neid õrnalt ettepoole, kuni riül juhikute vahelt lahti pääseb.

- Riülitte tagasiasetamisel veenduge, et külmiiku tagaseinas poleks takistusi, ning lükake riülid õrnalt tagasi oma kohale.



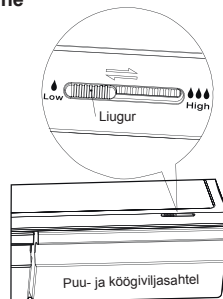
Puu- ja köögiviljasahtlid

- Teleskoopsiinidel asuv puu- ja köögiviljasahtel on mõeldud köögi- ja puuviljade hoiustamiseks.

Puu- ja köögiviljasahtli kate

- See on mõeldud selleks, et köögiviljad ei kaotaks niiskust. Saate sahtli sees niiskust reguleerida liugurit libistades.

Puu- ja köögiviljasahtli niiskustaseme reguleerimine



- Niiskustaset reguleeriva liuguri abil reguleeritakse sahtlisisest õhuvoogu: mida suurem on õhuvoog, seda madalam on niiskus. Libistage niiskuse reguleerimise liugurit paremale, et niiskust suurendada.

- Kõrget niiskustaset soovitatakse köögiviljadele, puuviljadele sobib madalam niiskustase.

Sügavkülmasahtli kasutamine

- Sügavkülmasahtel sobi kõigi külmutamist vajavate toiduainete, näiteks liha, jäätis jms, hoiustamiseks.

Ettevaatust! Veenduge, et sügavkülmas poleks pudeleid, sest külmutamine võib pudeli lõhkuda.

Külmikuosa kasutamine

Külmikuosa sobib köögi- ja puuviljade hoiustamiseks. Soovitame erinevaid toite eraldi pakendada, et need ei kaotaks niiskuks ja maitsed ei seguneks.

Ettevaatust!

Ärge kunagi sulgege külmiku ust, kui riiulid, köögi- ja puuviljasahtel ja/või teleskoopliugurid on välja tõmmatud. See võib seadet kahjustada.

- Järgige neid lihtsaid juhiseid, kui soovite puu- ja köögiviljasahtlit või sügavkülmasahtlit puhastamiseks eemaldada. Tühjendage puu- ja köögiviljasahtel, tõmmake see täielikult välja. Tõstke puu- ja köögiviljasahtlit külgedelt. Lükake liugurid täielikult sisse, et ukse sulgemisel kahjustusi vältida.

Veeautomaat

Külmiku ukse küljes asuv veeautomaat on mõeldud joogivee hoiustamiseks. Selle abil saate hõlpsalt külma vett võtta ilma külmiku ust avamata. Võtke arvesse alltoodud nõuandeid.

● Enne kasutamist

Enne seadme esmakordset kasutamist peaksite toimima järgmiselt.

1. Hoidke käega ukseriuli ühte alumist külge.

Tõstke teise käega üles vastaspool. Kui ukseriuli pesa on juhiku küljest lahti tulnud, vahetage käsi ning korrake neid samme.

2. Hoidke käega veepaagi ühte alumist külge.

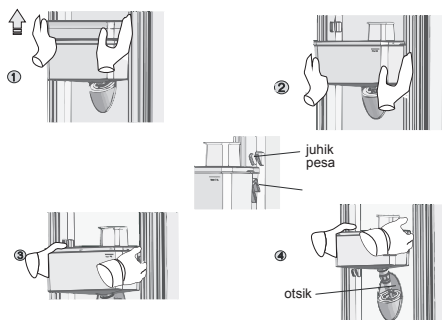
Tõstke teise käega üles vastaspool. Kui veepaagi pesa on juhiku küljest lahti tulnud, vahetage käsi ning korrake neid samme.

3. Hoidke tugevalt veepaagi mõlemat külge, tõstke veepaak üles ja võtke see välja.

4. Kruvige otsik lahti, seejärel puhastage otsik, kattedja veepaak.

Ettevaatust!

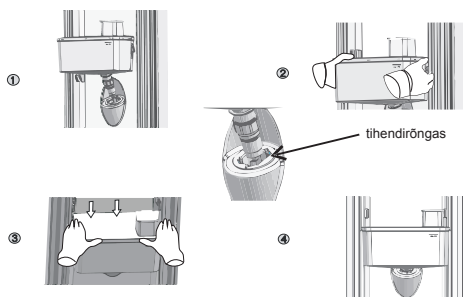
Enne veepaagi eemaldamist tühjendage see!



• Kokku panemine

Pärast puhastamist, pange palun kõik osad, sh otsik, veepaak ja katted järgmiselt kokku:

1. Asetage kõigepealt oma kohale tihendirõngas (tihendirõngas ei tohi ära kaduda). Seejärel sisestage avausse otsik.
2. Hoidke tugevalt veepaagi mõlemat külge ja sobitage veepaak ukse küljes olevatesse juhikutesse.
3. Suruge veepaagi mõlemat külge allapoole, nagu pildil näidatud.
4. Kui kuulete mõlemal poolel klõpsu ja samal ajal sulguvad mõlemad veepaagi küljed ukse külge, tähendab see, et paigaldamine õnnestus.



• Veega täitmine

Enne, kui valate veepaaki joogivett, veenduge, et veepaak oleks kindlalt paigas.

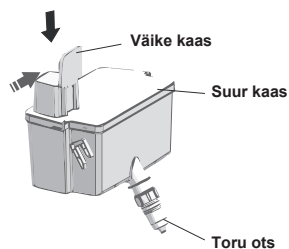
Hoiatus!

Sisestage paaki kuni 3,5 liitrit vett (soovituslik kogus) ja mitte rohkem.

Vastasel juhul võib see kaane sulgemisel paagist välja voolata.

Soovitame teil vett nii lisada: avage keerates väike kaas ning sisestage vesi suure kaane avause kaudu.

Pidage meeles, et pärast vee lisamist tuleb väike kaas uuesti kinni panna.



Hoiatus!

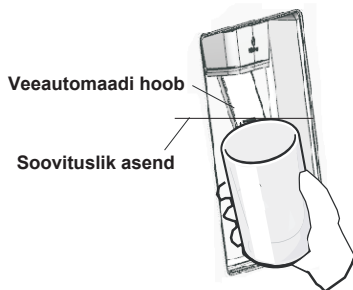
Vee lisamisel ärge puudutage seadme teisi osi, sest see võib põhjustada vee lekkimist.

Palun valage vett aeglaselt, vastasel juhul võib see üle voolata.

Selline olukord võib mehhanismi kahjustada.

- **Vee võtmine**

Vee võtmiseks kasutage sobivaid tasse, mis mahuvad veeautomaadi alla.



Hoiatus!

Ärge veeautomaadi hooba ilma tassita suruge, sest nii võib automaadist vett lekkima hakata.

Puhastamine

1. Võtke veepaak ettevaatlikult ukse küljest ära, seejärel peske paaki, kaant ja toru otsa õrnalt veega.

2. Pärast seadme puhastamist laske sel ise kuivada või kasutage puhurit. Kui olete veeautomaati juba palju kasutanud, võib kogumispaagis olev vesi üle voolata ja teie põrandale märjaks teha. Seetõttu tuleb kogumispaaki regulaarselt rätikuga kuivatada.

Kasulikud vihjed ja näpunäited

Energia säästmise näpunäited

Energia säästmiseks soovime järgida alltoodud nõuandeid.

- Proovige ust mitte pikka aega lahti hoida, et energiat säästa.
- Veenduge, et seade pole küttekeha läheduses (otsene päikesevalgus, elektriahi või -pliit jne).
- Ärge seadke temperatuuri madalamaks kui on vaja.
- Ärge hoidke seadmes sooja toitu või lenduvaid vedelikke.
- Paigutage seade hästi ventileeritud niiskussvabasse ruumi. Palun vaadake peatükki "Uue seadme paigaldamine".
- Kui diagramm näitab sahtlite, köögiviljasahvlite ja riulite jaoks õiget kombinatsiooni, ärge seda muutke, sest see on kõige energiasäästlikum kombinatsioon.

Soovitused värskete toiduainete jahutamiseks

- Ärge asetage kuuma toitu kohe külmikusse või sügavkülma. See tõstab külmikuisesttemperatuuri ning paneb kompressori rohkem tööd tegema, mille tagajärjel tarbib see rohkem energiat.
- Katke toit kinni või pakkige see sisse, eriti, kui sellel on tugev lõhn.
- Asetage toit külmikusse korrektselt, et õhk saaks toiduainete ümber ringleda.

Soovitused jahutamiseks

- Liha (kõik tüübid): pakkige kilesse ja asetage klaasist riulile köögiviljasahvli kohale. Järgige alati toidu säilivusaegasid ja tarbige tootja soovitatud perioodi jooksul.
- Kõrvaltoodetud toit, külmad road jne: tuleks kinni katta ja asetada mis tahes riulile.
- Puu- ja köögiviljad: neid tuleks hoiustada vastavas sahtlis.
- Või ja juust: tuleks pakkida õhukindlasse fooliumi või kilesse.
- Piimapudelid: pudelitel peaks olema kork ning neid tuleks hoida ukseahvlites.

Soovitused sügavkülmutamiseks

- Esmakordsel käivitamisel või pärast pikka perioodi, mil te seadet ei kasutanud, laske külmikul vähemalt kaks tundi kõrgemal seadistusel töötada, enne kui toidu sügavkülma asetate.
- Pakkige toiduained väikesteks portsjoniteks, et need saaks kiirelt ja täielikult külmuda ning et saaksite hiljem üles sulatada vaid vajamineva koguse.
- Pakkige toiduained õhukindlat fooliumisse või toidukilesse.
- Ärge laske värskel, külmutamata toidul kokku puutuda juba külmutatud toiduga, et vältida külmutatud toidu temperatuuri tõusmist.
- Külmutatud toiduainete tarbimine kohe pärast sügavkülmast väljavõtmist võib nahka kahjustada.

- Soovime igale külmutatud toidupakile peale kleepida sildi kuupäevaga, et saaksite säilitusajaga kursis olla.

Soovitused sügavkülmutatud toidu hoiustamiseks

- Veenduge, et külmutatud toiduaineid hoiustati poes korrektselt.
- Korra juba üles sulatatud toidu kvaliteet halveneb kiiresti ning seda ei tohiks uuesti külmutada. Ärge ületage tootja soovitatud toiduainete säilitusaegasid.

Seadme väljalülitamine

Kui peate seadme pikemaks perioodiks välja lülitama, peaksite järgima alltoodud samme, et vältida hallituse tekkimist.

1. Eemaldage külmikust kogu toit.
2. Tõmmake toitepistik elektrikontaktist välja.
3. Puhastage ja kuivatage külmiku sisemus põhjalikult.
4. Veenduge, et külmiku ukсед on veidi lahti võimaldamaks õhu ringlemist.

Puhastamine ja hooldus

Hügieenilistel põhjustel tuleb seadet (k.a selle välimisi ja sisemisi lisatarvikuid) puhastada regulaarselt vähemalt iga kahe kuu tagant.

Ettevaatust! Puhastamise ajal ei tohiks seade olla elektrivõrku ühendatud. Elektrilöögi oht! Enne puhastamist lülitage seade välja ja eemaldage toitepistik elektrikontaktist.

Välispindade puhastamine

Seadme kena välimuse säilitamiseks peaksite seda regulaarselt puhastama.

- Pühkige numbripaneeli ja ekraani puhta, pehme riidelapiga.
- Pihustage vett puhastuslapile, mitte otse seadme pinnale. Nii jaotub niiskus pinnale ühtlasemalt.
- Puhastage uksi, käepidemeid ja korpust pehme puhastusvahendiga ning seejärel pühkige pehme lapiga kuivaks.

Ettevaatust!

- Ärge kasutage teravaid esemeid, sest need võivad seadme pinda kriimustada.
- Ärge kasutage puhastamiseks vedeldeid, autošampooni, kloori, eeterlikke õlisid, abrasiivseid puhastusvahendeid või orgaanilisi lahusteid, nagu näiteks benseeni. Need võivad külmiku pinda kahjustada ja tulekahju põhjustada.

Külmiku sisemuse puhastamine

Seadme sisemust tuleb regulaarselt puhastada. Puhastada on kergem siis, kui külmikus on vähe toitu.

- Puhastage uksi, käepidemeid ja korpust pehme puhastusvahendiga ning seejärel pühkige pehme lapiga kuivaks.

Ettevaatust!

- Ärge kasutage teravaid esemeid, sest need võivad seadme pinda kriimustada.
- Ärge kasutage puhastamiseks vedeldeid, autošampooni, kloori, eeterlikke õlisid, abrasiivseid puhastusvahendeid või orgaanilisi lahusteid, nagu näiteks benseeni. Need võivad külmiku pinda kahjustada ja tulekahju põhjustada.

Külmiku sisemuse puhastamine

Seadme sisemust tuleb regulaarselt puhastada. Puhastada on kergem siis, kui külmikus on vähe toitu.

Pühkige sügavkülma sisemust nõrga soodalahusega, seejärel loputage põhjalikult sooja veega kasutades selleks svammi või riidelappi. Enne riulite ja sahtlite tagasiasetamist pühkige kõik täiesti kuivaks.

Kuivatage põhjalikult kõik pinnad ja eemaldatavad osad.

Kuigi see seade eemaldab jääd automaatselt, võib sügavkülma sektsiooni siseseintele tekkida härmatis, kui sügavkülma ust liiga tihti lahti tehakse või see on liiga kaua avatud. Kui härmatis on liiga paks, valige aeg, mil külmikus pole palju toitu, ning tegutsege järgmiselt:

1. Eemaldage külmikust toit ja sahtlid, tõmmake toitepistik seinakontaktist välja ja jätke ukсед lahti. Õhutage tuba põhjalikult, et kiirendada sulatusprotsessi.
2. Kui sulatamine on lõppenud, puhastage sügavkülma eelkirjeldatud viisil.

Ettevaatust!

Ärge kasutage härmatise sügavkülmast eemaldamiseks teravaid esemeid. Alles siis, kui külmiku sisemus on täiesti kuiv, võite selle tagasi elektrivõrku ühendada ja sisse lülitada.

Uksetihendite puhastamine

Hoidke uksetihendid puhtana. Kleepuva toidu ja jookide tõttu võivad uksetihendid korpuse külge kleepuda ja ukse avamisel rebeneda. Peske tihendeid pehme puhastusvahendi ja sooja veega. Pärast puhastamist loputage ja kuivatage tihendid põhjalikult.

Ettevaatust! Alles siis, kui uksetihendid on täiesti kuivad, võite seadme tagasi elektrivõrku ühendada ja sisse lülitada.

LED-valgusti asendamine

Hoiatus: Ise ei tohi te LED-valgustit välja vahetada! Kui LED-valgusti on kahjustatud, võtke abi saamiseks ühendust klienditoeaga.

LED-valgusti väljavahetamiseks tuleb tegutseda järgmiselt:

1. Ühendage seade elektrivõrgust lahti.
2. Eemaldage valgusti kate seda üles ja välja lükates.

3. Hoidke LED-valgusti katet ühe käega ja tõmmake seda teise käega samal ajal ühendusriivi alla surudes.
4. Vahetage LED-valgusti välja ja lükake see korrektselt oma kohale.

Külmiku sulatamine

- Toidus sisalduv vesi või uste avamisel külmikusse sattuv õhk võivad seadme sisemusse moodustada härmatisekihi. Kui see kiht on paks, võib see jahutamist segada.
- See on jäävaba külmik. See sulatab jääd automaatselt, ilma et peaksite seda käsitsi tegema. Sulatamisest tekkiv vesi juhitakse läbi äravoolutoru vedelikusahtlisse, kus see aurustub.

Veaotsing

Kui teil on seadmega probleeme või olete mures, et seade ei tööta korralikult, saate enne remondi tellimist ise vastavalt antud peatükile mõnda asja kontrollida.

Hoiatus! Ärge proovige seadet ise parandada. Kui probleem jätkub ka pärast alltoodud kontrolltoimingute tegemist, võtke ühendust kvalifitseeritud elektrikuga, volitatud inseneri või poega, kust toote ostsite.

Probleem	Võimalik põhjus ja lahendus
Seade ei tööta korralikult.	Kontrollige, kas toitepistik on korralikult elektrikontakti ühendatud.
	Kontrollige toiteallika kaitsmeid ja vooluringi ning vajadusel asendage need.
	Ümbritsev temperatuur on liiga madal. Selle probleemi lahendamiseks püüdke seadistada kambri temperatuur madalamale tasemele.
Seksioonidest eralduvad lõhnad	See, et sügavkülma automaatse sulatamisprotsessi ajal või lühikese aja vältel pärast seadme sisse lülitamist ei tööta, on normaalne ning kaitseb kompressorit.
	Külmkapi sisemus võib puhastamist vajada.
Seadmest kostub müra	Mõned toiduained või nende pakendid võivad halba lõhna põhjustada.
	Alltoodud helid on normaalsed: <ul style="list-style-type: none"> • kompressori töötamise hääli; • sügavkülma seksioonis või teistes seksioonides asuva väikese ventilaatori hääli; • keevale veele sarnane mulisev hääli; • paukuv heli automaatse sulatamise ajal; • klõpsuv heli enne kompressori käivitumist.
Mootor töötab pidevalt.	Teised ebaharilikud helid võivad tekkida alltoodud põhjustel ning neid tuleb kontrollida ja vajadusel tegutseda: <ul style="list-style-type: none"> • külmik pole tasakaalus; • seadme tagaosa puutub vastu seinale; • kukkuvad või veerevad purgid või pudelid.
	Mootori hääli aegajalt kuulda on normaalne, järgmistel juhtudel peab see töötama suurema jõudlusega: <ul style="list-style-type: none"> • temperatuurisäte on madalam kui oleks vajalik; • seadmesse on hiljuti asetatud suur kogus sooja toitu; • seadet ümbritsev temperatuur on liiga kõrge; • uksi hoitakse liiga pikalt või liiga tihti lahti; • kui seade on äsja paigaldatud või pikka aega olnud väljalülitatud.


Probleem	Võimalik põhjus ja lahendus
Sektsioonis on härmatisekiht.	Kontrollige, et toit ei blokeeriks õhu väljalaskeavasid ning veenduge, et toit on seadmesse paigutatud nii, et tagatud oleks piisav ventilatsioon. Veenduge, et ukсед oleks täielikult suletud. Härmatisekihi eemaldamiseks vaadake palun puhastamise ja hoolduse peatükki.
Temperatuur külmikus on liiga soe.	Võimalik, et hoidsite ukse liiga kaua või sageli lahti või uste sulgumist takistab mingi ese või seadme ümber, taga või peal pole piisavalt ruumi.
Temperatuur külmikus on liiga külm.	Muutke temperatuuri järgides juhiseid peatükis „Juhtnupud ekraanil“.
Uksed sulguvad raskelt.	Kontrollige, kas külmik on 10-15 mm võrra tahapoole kaldu, et ukсед saaksid ise sulguda, või kas mingi asi külmiku sees takistab uste sulgemist.
Põrandale tilgub vett.	Veekandik (mis asub külmiku all tagaosas) võib olla tasakaalust väljas või kompressori all asuv äravoolutila ei pruugi olla korralikult paigas, et vett sinna kandikule juhtida või on veetila ummistunud. Kandiku ja tila kontrollimiseks peate võib-olla külmiku seinast eemale tõmbama.
Valgus ei tööta.	<ul style="list-style-type: none"> ● LED-valgusti võib olla kahjustatud. Vaadake LED-valgusti väljavahetamise jaotist puhastamise ja hoolduse peatükis. ● Juhtsüsteem on tuled väljalülitanud, sest ukse hoitakse liiga kaua lahti. Tulede sisse lülitamiseks sulgege ukсед ja avage seejärel uuesti.

Seadme utiliseerimine

Seda seadet ei tohi olmejäätmete hulka visata.

Selle kasutusest kõrvaldamiseks on mitmeid võimalusi:

- Kohalik võimuesindaja on loonud mitmeid kogumissüsteeme, kuhu saab tasuta ära viia elektroonilisi jäätmeid.
- Tootja võtab vana seadme kasutaja käest tasuta tagasi.
- Kuna vanas seadmes on väärtuslikke ressursse, saab selle viia metalli kokkuostu. Jäätmete metsa ja põllule viskamine kahjustab teie tervist, kui ohtlikud ained põhjavette lekivad ja toiduahelasse satuvad.

	Toote nõuetekohane utiliseerimine
	<p>See märgistus tähendab, et toodet ei tohi Euroopa Liidus olmejäätmete hulka visata. Et vältida jäätmete ebaõigest kõrvaldamisest põhjustatud võimalikke ohte keskkonnale või inimesele, suunake seade taaskasutusse. Kasutusest kõrvaldatud seadme tagastamiseks kasutage vastavat tagastus- ja kogumissüsteemi või võtke ühendust seadme müüjaga. Nende abil suunatakse toode keskkonnakaitsenõuete alusel uuesti ringlusse.</p>

Toidu saastumise vältimiseks järgige palun alltoodud juhiseid.

- Kui uks on pikalt avatud, võib see seadmesisest temperatuuri märkimisväärselt tõsta.
- Puhastage toiduga kokkupuutuvaid pindasid ning äravoolusüsteeme regulaarselt.
- Hoiustage toorest liha ja kala külmikus sobilikes anumates, et need ei puutuks kokku teiste toitudega ega tilguks nende peale.
- Kahe tärniga tähistatud sügavkülmasahtlid sobivad eelkülmutatud toitude hoiustamiseks, jäätise hoiustamiseks ja valmistamiseks ning jääkuubikute tegemiseks.
- Ühe, kahe ja kolme tärniga sahtlid ei sobi värskete toidu külmutamiseks.

Järjekord	Sahtlite TÜÜP	Soovitud hoiustamistemperatuur (°C)	Sobilik toit
1	Külmik	+2 ~ +8	Munad, küpsetatud toit, pakendatud toit, puu- ja köögiviljad, piimatooted, koogid, joogid ja muu toit, mis ei sobi sügavkülmutamiseks.
2	(***)*-sügavkülm	≤ -18	Mereannid (kala, krevetid, karbid), mageveekalad ja lihatooted (soovituslik hoiustamisaeg kuni üks kuu, sest ajaga väheneb nii toiteväärtus kui ka maitse). Ei sobi värskete toidu sügavkülmutamiseks.
3	***-sügavkülm	≤ -18	Mereannid (kala, krevetid, karbid), mageveekalad ja lihatooted (soovituslik hoiustamisaeg kuni üks kuu, sest ajaga väheneb nii toiteväärtus kui ka maitse). Ei sobi värskete toidu sügavkülmutamiseks.
4	** -sügavkülm	≤ -12	Mereannid (kala, krevetid, karbid), mageveekalad ja lihatooted (soovituslik hoiustamisaeg kuni üks kuu, sest ajaga väheneb nii toiteväärtus kui ka maitse). Ei sobi värskete toidu sügavkülmutamiseks.
5	*-sügavkülm	≤ -6	Mereannid (kala, krevetid, karbid), mageveekalad ja lihatooted (soovituslik hoiustamisaeg kuni üks kuu, sest ajaga väheneb nii toiteväärtus kui ka maitse). Ei sobi värskete toidu sügavkülmutamiseks.
6	0-tärni	-6 ~ 0	Värsked sea-, looma-, kanaliha, kala, mõned pakendatud töödeldud toidud jne. (Soovituslik süüa samal päeval, mitte hiljem kui kolme päeva jooksul). Osaliselt pakendatud/paberisse või kilesse mähitud töödeldud toidud (mida ei saa sügavkülmutada).
7	Jahekapp	-2 ~ +3	Värsked/külmutatud sea-, looma-, kanaliha, kala, mageveekalad jne. (Alla 0°C juures hoiustamine seitse päeva, üle 0°C juures tuleks tarbida samal päeval ja mitte hiljem kui kahe päeva jooksul.) Mereannid (alla 0°C juures hoiustamine 15 päeva, üle 0°C juures ei soovitata hoiustada).

8	Värske toit	0 ~ +4	Värske sea-, looma-, kanaliha, kala, küpsetatud toit jne. (Soovituslik süüa samal päeval, mitte hiljem kui kolme päeva jooksul.)
9	Vein	+5 ~ +20	Punane-, valge- ja vahuvein jne.

Märkus: palun hoiustage erinevaid toitusid ettenähtud sahtlites või ostetud toidu soovitatud temperatuuril.

- Kui jätate külmiku pikaks ajaks tühjana seisma, lülitage see välja, sulatage, puhastage, kuivatage ja jätke uks lahti, et vältida hallituse teket.

Veeautomaadi puhastamine (spetsiaalselt veeautomaadiga seadmete jaoks):

- Puhastage veepaak, kui te pole seda 48 tundi kasutanud. Kui vett pole viis päeva veeautomaadist lastud, loputage veevarustusega ühendatud veesüsteemi.

HOIATUS! Enne külmikusse asetamist tuleb toit pakendada ning vedelikke tuleb hoiustada pudelites või suletud konteinerites, et vältida probleeme, kui seadet pole lihtne puhastada.

Hisense

life reimagined

LIETOTĀJA LIETOŠANAS PAMĀCĪBA

Pirms ierīces lietošanas rūpīgi izlasiet šo rokasgrāmatu un saglabājiet to turpmākai atsaucei.

RF540N4W11 RF540N4WF1 RF540N4WFE

LV

Latviski

Saturs

Informācija par drošību un norādījumi.....	2	Noderīgi padomi.....	16
Ierīces uzstādīšana.....	8	Tīrīšana un apkope.....	17
Ierīces apraksts.....	9	Atkausēšana.....	18
Vadības panelis.....	10	Kjūmju novēršana.....	19
Ierīces izmantošana.....	12	Ierīces nodošana atkritumos.....	21



Informācija par drošību un brīdinājumi

Lai ierīces izmantošana būtu droša un pareiza, pirms uzstādīšanas un pirmās izmantošanas reizes rūpīgi izlasiet šo pamācību, ieskaitot tajā ietvertos padomus un brīdinājumus. Lai izvairītos no nevajadzīgām kļūdām un negadījumiem, noteikti pārliecinieties, ka visi, kas izmanto ierīci, ir rūpīgi iepazinušies ar tās darbības principiem un drošības funkcijām. Saglabājiet šo pamācību un pārliecinieties, ka tā paliek pie ierīces, gadījumā, ja tā tiek pārvietota vai pārdota, lai ikviens, kas turpmāk izmantos ierīci, varētu rūpīgi iepazīties ar norādījumiem par ierīces izmantošanu un drošības paziņojumiem.

Lai neapdraudētu dzīvību un mantu, ievērojiet pamācībā norādītos drošības pasākumus. Ražotājs nevar uzņemties atbildību par bojājumiem, kas radušies nevērīgas rīcības rezultātā.

Drošības norādījumi saistībā ar bērniem un citiem neaizsargātiem lietotājiem

- **Saskaņā ar EN standartu**
Šo ierīci var izmantot bērni, kas ir vecāki par 8 gadiem, un personas ar samazinātām fiziskām, maņu vai garīgām spējām. Personas, kam nav pieredzes vai zināšanas ierīces lietošanā, drīkst lietot šo ierīci, ja viņas uzrauga vai pamāca par drošu ierīces izmantošanu un izskaidro iespējamus riskus. Bērni nedrīkst spēlēties ar ierīci. Bērni nedrīkst veikt ierīces tīrīšanu vai apkopi, ja viņus neuzrauga pieaugušais.
- **Saskaņā ar IEC standartu**
Šo ierīci nevar izmantot cilvēki (ieskatot bērni) ar samazinātām fiziskām, maņu vai garīgām spējām vai cilvēki, kam nav pieredzes vai zināšanas ierīces lietošanā, ja vien par viņu drošību atbildīgās personas viņus neuzrauga un nepamāca par drošu ierīces izmantošanu.

- Glabājiet iepakojumu bērniem nepieejamā vietā, jo pastāv nosmakšanas risks.
- Ja nododat ierīci atkritumos, atvienojiet kontaktdakšu no sienas rozetes, nogrieziet savienojuma vadu (pēc iespējas tuvāk ierīcei) un noņemiet durvis, lai nepieļautu, ka bērni, spēlējoties, gūst elektrisko triecienu vai ieslēdz sevi ledusskapī.
- Ja ierīce ar magnētisko durvju blīvējumu aizstās vecāku ierīci ar atsperes fiksatoru (slēdzeni) uz durvīm vai vāka, pirms izmest ierīci atkritumos, noteikti padariet atsperes fiksatoru neizmantojamu. Tas neļaus bērniem nokļūt dzīvībai bīstamās lamatās.

Vispārēja drošība



- **BRĪDINĀJUMS** — šo ierīci ir paredzēts izmantot mājsaimniecībās un vietās kā - personāla virtuvē, veikalos, birojos un citās darba telpās;
 - lauku mājās, viesnīcās, moteļos un citās dzīvojamās platībās;
 - vietās, kur tiek piedāvāta pārnakšņošana ar brokastīm;
 - ēdināšanas un līdzīgās nekomerciālās vietās.
- **BRĪDINĀJUMS** — neglabājiet ierīcē sprāgstošas vielas, piemēram, aerosolu bundžiņas ar uzliesmojošu propelentu.
- **BRĪDINĀJUMS** — ja elektrības vads ir bojāts, ražotājam, servisa pārstāvim vai citai atbilstoši kvalificētai personai tas jānomaina, lai izvairītos no iespējamās elektrotraumas.
- **BRĪDINĀJUMS** — neaizsprostojiet ventilācijas atveres ierīces korpusā vai iebūvētajā konstrukcijā.
- **BRĪDINĀJUMS** — neizmantojiet mehāniskas ierīces vai citus līdzekļus (izņemot ražotāja ieteiktos), lai paātrinātu atkausēšanas procesu.
- **BRĪDINĀJUMS** — nesabojājiet dzesējošās vielas kontūru.
- **BRĪDINĀJUMS** — neizmantojiet elektriskās ierīces pārtikas uzglabāšanas nodalījumos, ja vien tās nav ražotāja ieteiktas ierīces.

BRĪDINĀJUMS — dzesējošā viela un izolācijas gāzveida viela ir uzliesmojoša. Nododiet ierīci tikai autorizētā atkritumu savākšanas centrā. Nepakļaujiet ierīci liesmas iedarbībai.

BRĪDINĀJUMS — novietojot ierīci, pārliecinieties, ka elektrības vads nav iespiests vai bojāts.

BRĪDINĀJUMS — ierīces aizmugurē nenovietojiet vairākas pārvietojamas rozetes vai pārvietojamus barošanas avotus.

Apgaismes lampu nomaiņa

BRĪDINĀJUMS — apgaismes lampu nomaiņu nedrīkst veikt lietotājs! Ja apgaismes lampas ir bojātas, sazinieties ar klientu apkalpošanas centru, lai lūgtu speciālista palīdzību.

Šis brīdinājums attiecas tikai uz ledusskapjiem, kam ir uzstādītas apgaismes lampas.

Dzesējošā viela

Ierīces dzesēšanas kontūrā ir iepildīta dzesējošā viela izobutāns (R600a), kas ir dabīga, videi draudzīga gāze. Tomēr tā ir uzliesmojoša. Ierīces transportēšanas un uzstādīšanas laikā nodrošiniet, ka neviena no dzesēšanas kontūra daļām netiek sabojāta.

Dzesējošā viela (R600a) ir uzliesmojoša.

BRĪDINĀJUMS — ledusskapja izolācijā ir dzesējošas vielas un gāzes. Dzesējošu vielu un gāzes nepieciešams profesionāli izņemt, jo tās var ievainot acis vai izraisīt aizdegšanos.

Pirms ierīces nodošanas atkritumos pārliecinieties, ka dzesēšanas vielas kontūrs nav bojāts.

BRĪDINĀJUMS: uzliesmojoši materiāli



Ja dzesēšanas kontūrs tiek bojāts:

- izvairieties no atklātas liesmas vai aizdegšanās avotiem;
- kārtīgi izvēdiniet telpu, kurā atrodas ierīce.

Jebkāda veidā mainīt ierīces specifikācijas vai pārveidot šo ierīci ir bīstami. Elektriskā vada bojājumi var izraisīt īssavienojumu, ugunsgrēku un/vai elektrisko triecienu.



Elektrodrošība

1. Elektrības vadu nedrīkst pagarināt.
 2. Pārliedzinieties, ka elektrības vads nav saspiests vai sabojāts. Saspiests vai sabojāts elektrības vads var pārkarst un izraisīt ugunsgrēku.
 3. Nodrošiniet, ka brīvi varat piekļūt ierīces kontaktdakšai.
 4. Atvienojot kontaktu, nevelciet aiz elektrības vada.
 5. Ja sienas rozete ir vaļīga, neievietojiet tajā kontaktdakšu. Pastāv elektriskā trieciena vai ugunsgrēka risks.
 6. Jūs nedrīkstat izmantot ierīci, ja tai nav iekšējais lampas pārsegs.
 7. Ledusskapis darbojas 220-240/50Hz vienfāzes maiņstrāvas elektrotīklā. Ja sprieguma svārstības lietotāja rajonā ir tik lielas, ka spriegums pārsniedz norādīto diapazonu, drošības apsvērumu dēļ pārliedzinieties, ka tiek izmantots automātiskais sprieguma regulators uz ledusskapi, kura jauda lielāka par 350W. Ledusskapis jāpievieno speciālai rozetei nevis parastai, kur tiek pievienotas arī citas elektroierīces. Rozetei jāatbilst sienas kontaktam un jābūt aprīkotai ar zemējumu.
- Jebkāda veidā mainīt ierīces specifikācijas vai pārveidot šo ierīci ir bīstami. Elektriskā vada bojājumi var izraisīt īssavienojumu, ugunsgrēku un/vai elektrisko triecienu.

Lietošana ikdienā

- Neglabājiet ierīcē uzliesmojošas gāzes vai šķidrumus. Pastāv sprādziena risks.
- Neizmantojiet ledusskapī elektroierīces (piem., elektriskos saldējuma aparātus, mikserus, utt.).
- Atvienojot ledusskapi no elektrotīkla, nevelciet aiz vada.
- Nenovietojiet karstus priekšmetus blakus ierīces plastmasas detaļām.

-
- Nenovietojiet pārtikas produktus tieši pie gaisa izvades pie ārējās sienas.
 - Uzglabājiet fasētu, saldētu pārtiku saskaņā ar saldētās pārtikas ražotāja norādījumiem.
 - Rūpīgi ievērojiet ierīces ražotāja ieteikumus par uzglabāšanu.
 - Skatiet attiecīgos norādījumus par uzglabāšanu.
 - Neievietojiet gāzētus vai dzirkstošus dzērienus saldēšanas nodalījumā, jo šķidrums sasaldot, uz trauku tiek radīts spiediens, kas var radīt tā eksploziju un rezultātā sabojāt ierīci
 - Saldēta pārtika var izraisīt apsaldējumus, ja tā tiek lietota uzreiz pēc izņemšanas no saldētavas.
 - Nenovietojiet ierīci tiešā saules gaismā.
 - Turiet sveces un citus priekšmetus ar atklātu liesmu drošā attālumā no ierīces, lai tā neaizdegtos.
 - Ierīce ir paredzēta pārtikas produktu un/vai dzērienu uzglabāšanai parastās māsaimniecībās, atbilstoši skaidrojumam šajā pamācībā.
 - Ierīce ir smaga. Pārvietojot to, esiet piesardzīgs.
 - Neņemiet un nepieskarieties priekšmetiem saldētavā ar mitrām/slapjām rokām, jo varat gūt ādas bojājumus vai apsaldēties.
 - Neizmantojiet pamatni, atvilktnes, durvis, utt., lai uz tiem stāvētu vai atbalstītos.
 - Saldētu pārtiku pēc atkausēšanas nedrīkst atkārtoti sasaldēt.
 - Nelietojiet uzturā tikko no saldētavas izņemtu sasaldētu sulu vai ledus gabaliņus, jo pastāv risks apsaldēt mutes dobumu vai lūpas.
 - Lai nepieļautu priekšmetu krišanu un ievainojumu vai ierīces bojājumu izraisīšanu, neievietojiet pārāk daudz produktu durvju plauktos vai pārāk daudz pārtikas augļu nodalījuma atvilktnēs.

Uzmanību!

Apkope un tīrīšana

- Pirms veikt apkopi, izslēdziet ierīci un atvienojiet kontaktdakšu no sienas rozetes.
- Netīriet ierīci ar metāla priekšmetiem, tvaika tīrītāju, gaistošām eļļām, organiskajiem šķīdinātājiem vai abrazīviem tīrītājiem.
- Neizmantojiet asus priekšmetus, lai noņemtu sarmu no ierīces. Izmantojiet plastmasas skrāpi.

Uzstādīšana Svarīgi!

- Lai izveidotu pievienojumu elektrotīklam, sekojiet pamācībā sniegtajiem norādījumiem.
- Izpakojiet ierīci un vizuāli pārbaudiet, vai tā nav bojāta. Ja konstatējat bojājumus, nepievienojiet ierīci elektrotīklam.
- Nekavējoties paziņojiet par iespējamiem bojājumiem veikalā, kur iegādājāties ledusskapi. Saglabājiet iepakojumu.
- Pirms pievienot ierīci elektrotīklam, nolīmeņojat to un uzgaidiet vismaz četras stundas, lai eļļa ieplūstu atpakaļ kompresorā.
- Nodrošiniet ap ierīci pietiekamu gaisa cirkulāciju, pretējā gadījumā ierīce var pārkarst. Lai nodrošinātu gaisa cirkulāciju, sekojiet norādījumiem par uzstādīšanu.
- Ja vien iespējams, ierīces aizmugure nedrīkst atrasties pārāk tuvu sienai, lai izvairītos no sienas saskares ar karstām ierīces detaļām (kompresoru, kondensatoru). Lai novērstu ugunsgrēka risku, sekojiet norādījumiem par uzstādīšanu.
- Ierīce nedrīkst atrasties radiatoru vai plīts tuvumā. Pārliecinieties, ka pēc ierīces uzstādīšanas varat piekļūt kontaktdakšai.

Apkope

- Ar elektrību saistītos darbus, kas nepieciešami, lai veiktu ierīces apkopi, jāveic kvalificētiem elektriķiem vai kompetentai personai. Ierīces apkope jāveic autorizētā servisa centrā un jāizmanto tikai oriģinālas rezerves daļas.
 - 1) Ja ierīcei ir bezsarmas sistēma (Frost Free).
 - 2) Ja ierīcei ir saldētavas nodalījums.

Piezīme:

- Bērni vecumā no 3 līdz 8 gadiem drīkst ielikt un izņemt produktu no dzesēšanas ierīcēm. (Šis punkts attiecas tikai uz ES reģionu).

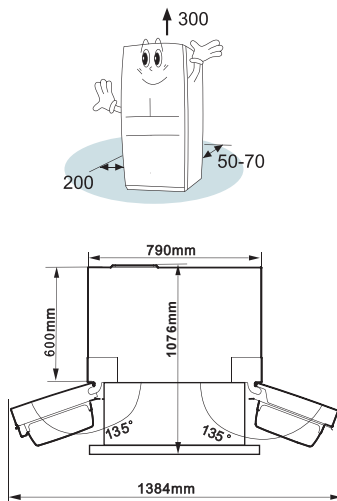
Ledusskapja uzstādīšana

Pirms ledusskapja pirmās izmantošanas reizes, ievērojiet sekojošus padomus.

Gaisa cirkulācija apkārt ierīcei



Efektīvākas dzesēšanas sistēmas darbības un enerģijas taupīšanas nolūkā ierīcei apkārt ir jānodrošina pietiekama gaisa cirkulācija. Tādēļ ledusskapim apkārt ir jāatstāj pietiekami daudz brīvas vietas. Ieteikums: vēlams atstāt vismaz 50-70 mm brīvas vietas starp ledusskapja aizmugurējo daļu un sienu, vismaz 200 mm virs ledusskapja, kā arī 300 mm no tā sāna līdz sienai. Atstājiet brīvu vietu ledusskapja priekšā, lai varētu atvērt durvis par 135° (kā redzams zemāk sniegtajos attēlos).

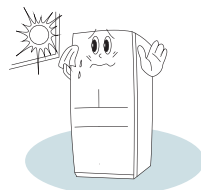


Piezīme

● Šis ledusskapis darbojas labi zemāk sniegtajā tabulā norādītajās klimata klasēs. Ledusskapis var nedarboties pareizi, ja tas ilgstoši atrodas temperatūrā, kas neietilpst norādītajā temperatūras diapazonā.

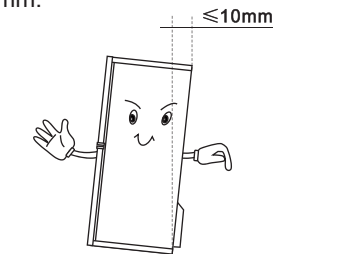
Klimata klase	Apkārtējā temperatūra
SN	+10°C līdz +32°C
N	+16°C līdz +32°C
ST	+16°C līdz +38°C
T	+16°C līdz +43°C

- Novietojiet ledusskapi sausā vietā, lai izvairītos no augsta mitruma līmeņa.
- Nepakļaujiet ledusskapi tiešu saules staru, lietus vai sala iedarbībai. Novietojiet ledusskapi tālāk no tādiem karstuma avotiem kā plīts, kamīns vai sildītājs.

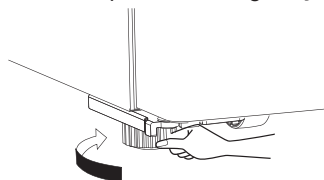


Ledusskapja līmeņošana

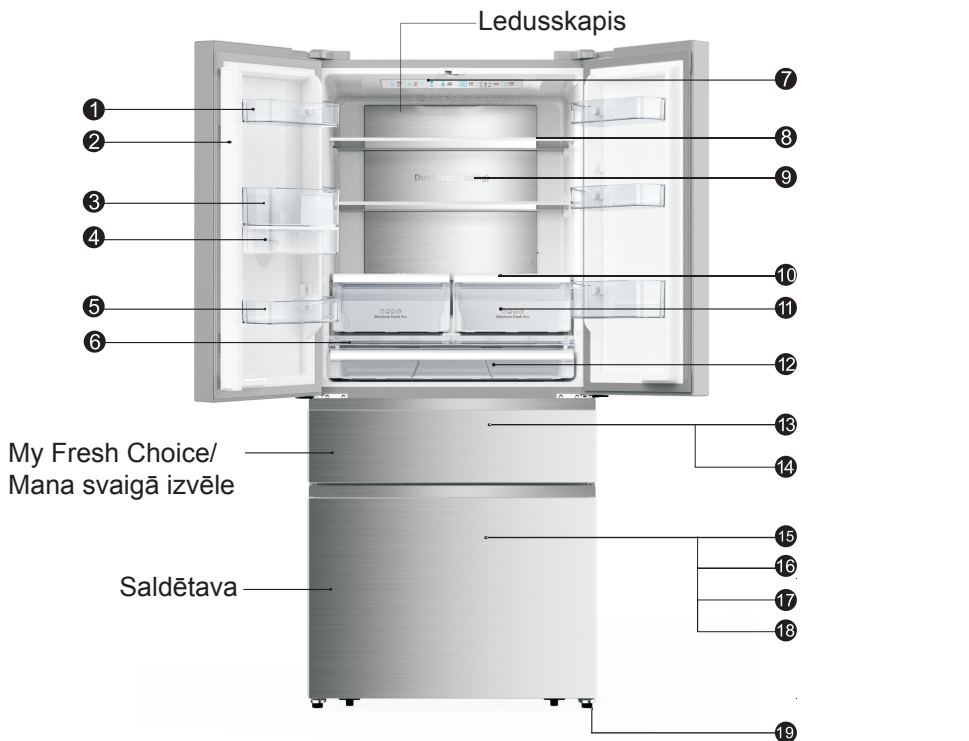
- Lai nodrošinātu vienādu līmeni un gaisa cirkulāciju ledusskapja aizmugurē (apakšā), var būt nepieciešams noregulēt apakšējās kājiņas. To var darīt ar rokām vai izmantot piemērotu atslēgu.
- Lai ļautu durvīm aizvērties pašām, atlieciet augšdaļu atpakaļ par apmēram 10 mm.



- Jūs varat durvis pielāgot manuāli, izmantojot roku vai piemērotu uzgriežņu atslēgu.



lerīces apraksts

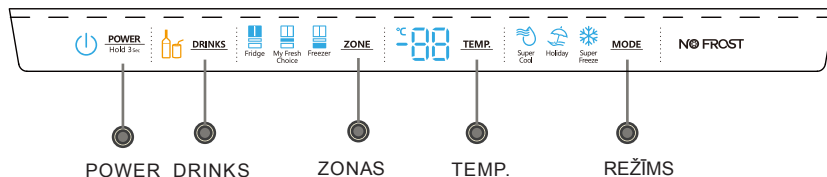


- | | |
|----------------------------|--|
| ① Durvju plaukts | ⑪ Augļu un dārzeņu kaste ar mitruma funkciju |
| ② Rotācijas atdalītājs | ⑫ Papildus nodalījums |
| ③ Durvju plaukts | ⑬ My Fresh Choice/Mana svaigā izvēle |
| ④ Ūdens tvertne | ⑭ Hroma vīna pudeļu statīvs |
| ⑤ Durvju plaukts | ⑮ Saldētava |
| ⑥ Papildus nodalījuma vāks | ⑯ Saldētavas augšējā atvilktne |
| ⑦ Elektroniskā vadība | ⑰ Saldētavas apakšējā atvilktne |
| ⑧ Rūdīta stikla plaukti | ⑱ Saldētavas apakšējais deflektors |
| ⑨ Metāla dzesēšana | |
| ⑩ Svaiguma kastes vāks | ⑲ Pielāgojamās kājas |

Piezīme: Tā kā mūsu produkti tiek nepārtraukti modificēti, jūsu ledusskapis var nedaudz atšķirties no šīs lietošanas instrukcijas, taču tā funkcijas un lietošanas metodes paliek tās pašas. Lai saldētavā iegūtu vairāk vietas, varat izņemt atvilktnes (atskaitot saldētavas apakšējo atvilktni) un pagriežamo ledus paplāti.

Displeja vadība

Izmantojiet ledusskapi atbilstoši sniegtajiem izmantošanas noteikumiem. Ledusskapis ir aprīkots ar funkcijām un režīmiem, kas redzami displeja paneļos (skat. zemāk sniegtos attēlus). Kad ledusskapis tiek pieslēgts pie elektroenerģijas padeves pirmo reizi, sāk darboties displeja paneļa ikonu izgaismojums. Ja netiek nospiesti neviens taustiņš un ledusskapja durvis ir aizvērtas, izgaismojums nodziest.



Temperatūras regulēšana

Ieteicams, ieslēdzot ledusskapi pirmo reizi, izvēlēties 4°C temperatūru ledusskapim, my fresh choice/mana svaigā izvēle līdz -7°C un -18°C – saldētavai. Lai mainītu temperatūru, rīkojieties atbilstoši zemāk sniegtajiem norādījumiem.

Uzmanību! Izvēlētā temperatūra ir vidējā temperatūra, kas tiks uzturēta visā ledusskapja kamerā. Temperatūra katrā nodalījumā var atšķirties no temperatūras vērtībām, kas ir redzamas panelī. Tas ir atkarīgs no ledusskapī uzglabātās pārtikas daudzuma un izvietojuma. Arī apkārtējā temperatūra var ietekmēt faktisko ledusskapja iekšējo temperatūru.

1. Fridge (Ledusskapis)

Atkārtoti nospiediet "ZONE/ZONA" līdz izgaismojas ikona "Fridge/Ledusskapis" un tad atkārtoti nospiediet "TEMP", lai iestatītu jums vēlamu ledusskapja temperatūru no +8°C līdz +2°C, ar katru spiedienu temperatūra pazemināsies par 1°C grādu un ledusskapja temperatūras indikators parādīs atbilstošo vērtību sekojošajā secībā.

8°C — 7°C — 6°C — 5°C
2°C — 3°C — 4°C

2. My Fresh Choice/Mana svaigā izvēle
Atkārtoti nospiediet "ZONE/ZONA", līdz izgaismojas ikona "My Fresh Choice/ Mana svaigā izvēle" un pēc tam atkārtoti nospiediet "TEMP", lai iestatītu temperatūru no +5°C līdz -20°C, kura atbilst jūsu vēlamajai temperatūrai, un temperatūras indikators parādīs atbilstošo vērtību sekojošā secībā.

-15°C — -16°C — -17°C — -18°C — -19°C
-14°C — -13°C — -12°C — -11°C — -10°C
-3°C — -4°C — -5°C — -6°C — -7°C — -8°C — -9°C
-2°C — -1°C — 0°C — 1°C — 2°C — 3°C — 4°C — 5°C — 20°C

3. Saldētava

Atkārtoti nospiediet "ZONE/ZONA", līdz izgaismojas ikona "Freezer/Saldētava" un tad nospiediet "TEMP", lai iestatītu temperatūru no +4°C līdz -24°C, kura atbilst jūsu vēlamajai temperatūrai, un saldētavas temperatūras indikators parādīs atbilstošo vērtību sekojošā secībā.

-18°C — -19°C — -20°C — -21°C — -22°C — -23°C
-17°C — -16°C — -15°C — -14°C — -24°C

4. Super Cool/Ļoti vēss



Super Cool

“Super Cool/Ļoti vēss” funkcija var atdzēsēt pārtiku ātrāk un uzglabāt to svaigu ilgāku laiku. Nospiediet “MODE/REŽĪMS”, lai aktivizētu šo funkciju.

Ikona “Super Cool/Ļoti vēss” izgaismošies un ledusskapja temperatūras indikators parādīs +2°C. Ļoti vēsā funkcija izslēdzas automātiski pēc 3 stundām un ledusskapja temperatūras iestatījums rāda +2°C. Kad funkcija “Ļoti vēss” ir ieslēgta, jūs to varat izslēgt, nospiežot “MODE/REŽĪMS”, un ledusskapja temperatūras iestatījums atgriezīsies iepriekšējā režīmā.

5. "Super Freeze" funkcija ()



Super Freeze

Super Freeze (Spēcīga saldēšana) režīms ļauj ātri pazemināt saldētavas temperatūru ātrākai pārtikas saldēšanai. Tas ļauj saglabāt svaigā pārtikā esošos vitamīnus un uzturvielas, kā arī saglabāt pārtiku svaigu ilgāku laiku. Nospiediet “MODE/REŽĪMS”, lai aktivizētu šo funkciju. Ikona “Super Freeze/Spēcīga saldēšana” izgaismošies un saldētavas temperatūras indikators parādīs -24°C.

- Spēcīgās saldēšanas funkcija izslēdzas automātiski pēc 52 stundām.
- Kad spēcīgās saldēšanas funkcija ir ieslēgta, jūs to varat izslēgt, nospiežot “MODE/REŽĪMS”, un ledusskapja temperatūras iestatījums atgriezīsies iepriekšējā režīmā.

Piezīme: Izvēloties spēcīgās saldēšanas funkciju, pārlicinieties par to, ka saldētavas nodalījumā nav dzērienu (jo īpaši gāzētu dzērienu), kas atrodas pudeļēs vai skārdenēs. Pudeles un skārdenes var uzsprāgt.

6. Holiday/Brīvdienas



Holiday

Kad ir aktivizēta funkcija Holiday/Brīvdienas, ledusskapja temperatūra tiek automātiski pārslēgta uz +15°C, lai samazinātu enerģijas patēriņu. Saldētavas temperatūra tiek automātiski pārslēgta uz -18°C.

Svarīgi! Kad ir ieslēgta šī funkcija, neatstājiet ledusskapī ēdienu. Kad brīvdienas funkcija ir ieslēgta, jūs to varat izslēgt, nospiežot “MODE/REŽĪMS”, un ledusskapja temperatūras iestatījums atgriezīsies iepriekšējā režīmā.

7. DRINKS/DZĒRIENI



DRINKS

Šī funkcija tiek izmantota, lai tsā laikā atdzēsētu dzērienus.

1. Rekomendējam pirms funkcijas ieslēgšanas noņemt dzijas iesaldēšanās funkciju manās izvēlēs
2. Novietojiet dzērienus uz pudeļu statīva un nospiediet ikonu “DRINKS/DZĒRIENI”, lai ieslēgtu dzērienu dzesēšanas funkciju; iesakām novietot pudeļu statīvu Manas svaigās izvēles labajā pusē, lai sasniegtu labāku dzesēšanas efektu.
3. Pēc noteikta laika temperatūra pazemināsies līdz dzērieni būs lietojami. Tajā brīdī pudeles ikonas krāsa no oranžas pārslēgsies uz zaļu un rokas simbols sāks skanēt. Lūdzu, atveriet ledusskapja durvis un atkārtoti nospiediet ikonu “DRINKS/DZĒRIENI”, lai izslēgtu šo funkciju un izslēgtu skaņas signālu.
4. Atcerieties no ledusskapja izņemt gardos dzērienus un ieslēgt oriģinālo FWD.
5. Pēc tam, kad ir pabeigta funkcija “DRINKS/DZĒRIENI”, Jums atkārtoti jāievada nepieciešamā temperatūra.

Piezīme:

- ① Kad tiek ieslēgta funkcija “DRINKS/DZĒRIENI”, My Fresh Choice/Man svaigā izvēle temperatūru nav iespējams iestatīt līdz tiek atcelta DZĒRIENU funkcija.
- ② Faktiskais dzesēšanas ātrums pēc DZĒRIENU funkcijas ir atkarīgs no apkārtējās vides temperatūras, dzērienu lieluma un skaita, nodalījumā esošajām lietām. Ja pēc šīs funkcijas jūsu dzērieni nav pietiekami auksti, vienkārši ievietojiet tos atpakaļ un ieslēdziet DZĒRIENU funkciju no jauna.
- ③ (Tikai modeļiem, kas savienoti ar internetu) “DRINKS/DZĒRIENI” funkcijas ilgumu un sākuma laiku var pielāgot, izmantojot Hisense lietotni HiSmart.

8. POWER/JAUDA



POWER
Hold 3 sec

Nospiēdied JAUDAS pogu 3 sekundes, lai ieslēgtu ierīci, un 3 sekundes, lai to izslēgtu.

9. Durvju signalizācija

Atstājot durvis atvērtas ilgāk par 2 minūtēm, ieslēgsies durvju signalizācija un

skaņas signāls, un uz kontroles paneļa parādīsies "dr".

Durvju signalizācijas gadījumā signāls pīkstēs 3 reizes minūtē un tas izslēgsies automātiski pēc 8 minūtēm. Enerģijas taupīšanas nolūkos, ierīces lietošanas laikā, lūdzu, neatstājiet ledusskapja durvis atvērtas ilgstoši. Durvju signalizāciju var izslēgt, aizverot durvis.

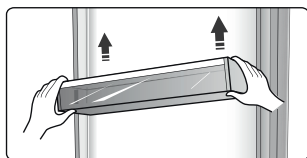
ierīces izmantošana

Ledusskapis ir aprīkots ar dažādiem piederumiem. Šajā sadaļā ir aprakstīts optimālais to izmantošanas veids.

Durvju plaukts

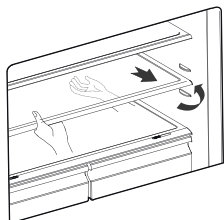
- Tas ir piemērots olu, dzērienu bundžu, pudeļu, fasētas pārtikas u.c. pārtikas produktu uzglabāšanai. Nelieciet uz plauktiem pārāk daudz smagas pārtikas.

- Vidējo durvju plauktus var novietot dažādos augstumos atbilstoši jūsu ierīcei. Lūdzu, izņemiet ēdienu no plauktiem pirms pacelšanas vertikālā pozīcijā, lai tos pārvietotu.



- Visus durvju plauktus ir iespējams izņemt, lai tos noīrītu.

Piezīme: Plauktā ir olām paredzēti paliktņi.

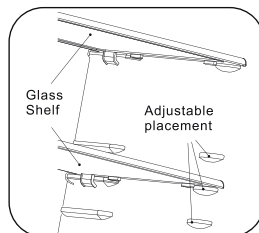


Plaukts

- Ledusskapja kamerā ir trīs stikla plaukti. Pēc vajadzības tos var pielāgot dažādiem augstumiem.

- Izņemot plauktus, viegli velciet tos uz priekšu līdz plaukti ir atbrīvojušies no plauktu turētājiem.

- Liekot plauktus atpakaļ, vispirms pārliecinieties, ka aiz tiem nav nekādu šķēršļu, un tikai tad ievietojiet tos pareizajā pozīcijā.



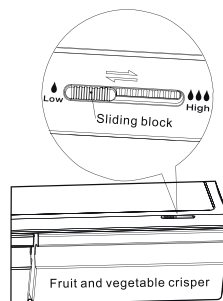
Svaiguma kastes

- Svaiguma kaste, kas ir uzmontēta uz teleskopiski bīdāmiem padarīnājuma slaidiem, ir paredzēts dārzeņu un augļu uzglabāšanai.

Svaiguma kastes vāks

- Tas ir paredzēts, lai izvairītos no tā, ka dārzeņi sažūst. Jūs varat pielāgot svaiguma kastes mitruma līmeni, izmantojot bīdāmo bloku.

Svaiguma kaste un mitruma kontrole



- Mitruma kontrole pielāgo gaisa plūsmu svaiguma kastē; Lielāka gaisa plūsma izraisa zemāku mitrumu. Bīdīet mitruma kontroli pa labi, lai paaugstinātu mitrumu.

- Dārzeņu uzglabāšanai rekomendējam augsta līmeņa mitruma režīmu, bet zema mitruma režīms ir piemērots augļu uzglabāšanai.

Saldētavas atvilktnes lietošana

- Saldētavas atvilktnes ir piemērotas tādu pārtikas produktu uzglabāšanai, kuriem jābūt saldētiem, piemēram, gaļa, saldējums un citi.

Uzmanību! Pārliecinieties, ka saldētavā netiek glabātas pudeles, jo saldēšana var izraisīt pudeles saplīšanu.

Ledusskapja kameras lietošana

Ledusskapja kamera ir piemērota dārzeņu un augļu uzglabāšanai. Iesakām dažādus ēdienus turēt atsevišķos iepakojumos, lai izvairītos no pārtikas sažūšanas vai aromāta iekļūšanas citos ēdienos.

Uzmanību!

Nekad neaizveriet ledusskapja durvis, kamēr plaukti, svaiguma kaste un/vai teleskopiskie bīdīšanas pagarinājumi ir izstiepti. Tas var sabojāt ierīci.

- Sekojiet šiem vienkāršajiem norādījumiem, lai tīrīšanas nolūkos izņemtu svaiguma kastī vai saldētavas atvilktni. Iztukšojiet svaiguma kastī; izvelciet to ārā, lai tā būtu pilnībā pieejama. Noceļiet svaiguma kastī no sānu slaidiem. Iestumiet slaidus atpakaļ pilnībā, lai izvairītos no bojājumiem durvju aizvēršanas brīdī.

Ūdens dispensers

Ūdens dispensers, kas atrodas ledusskapja durvīs, paredzēts dzeramā ūdens uzglabāšanai. Ar šo ierīci vienkārši varat iegūt vēsu ūdeni, neatverot ledusskapi. Ņemiet vērā sekojošos padomus.

● Pirms lietošanas

Pirmajā ierīces lietošanas reizē to vajadzētu lietot šādi.

1. Ar vienu roku turiet durvju plaukta apakšējo malu.

Ar otru roku paceliet pretējo plaukta pusi. Kad durvju plaukts ir izņemts no turētājiem, nomainiet rokas, lai atkārtotu šīs darbības.

2. Ar vienu roku turiet ūdens tvertnes apakšējo malu.

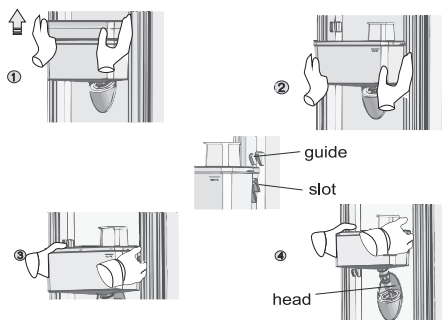
Ar otru roku paceliet tvertnes pretējo malu. Kad ūdens tvertne ir izņemta no turētājiem, nomainiet rokas, lai atkārtotu šīs darbības.

3. Cieši turiet abas ūdens tvertnes malas, paceliet ūdens tvertni un izņemiet to ārā.

4. Atskrūvējiet galviņu, notīriet galviņu, vākus un iztīriet ūdens tvertni.

Uzmanību!

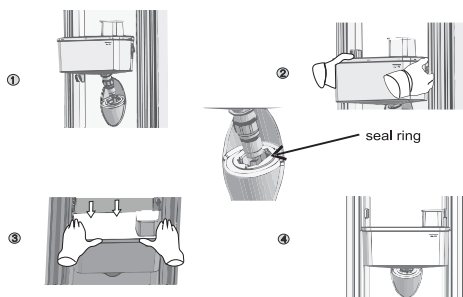
Pirms ūdens tvertnes izņemšanas, iztukšojiet to!



• Montāža

Pēc tīrīšanas, lūdzu, salieciet detaļas ieskaitot galviņu, ūdens tvertni un vākus sekojošā secībā:

1. Vispirms sakārtojiet blīvējuma gredzenu (blīvējums gredzens nevar griezties uz augšu). Tad caurumā ievietojiet galviņu.
2. Cieši turiet abas ūdens tvertnes malas, paceliet ūdens tvertni vienā līmenī ar turētājiem, kas atrodas durvīs.
3. Piespiediet abas ūdens tvertnes puses uz leju, kā norādīts attēlā.
4. Brīdī, kad dzirdat klikšķus abās ūdens tvertnes pusēs un ūdens tvertne piekļaujas tuvu durvju iekšpusei, tas nozīmē, ka uzstādīšana ir pabeigta.



• Ūdens iepildīšana

Pirms iepildīt ūdens tvertnē dzeramo ūdeni, pārliecinieties, ka ūdens tvertne ir nekustīga un tā atrodas pareizā vietā.

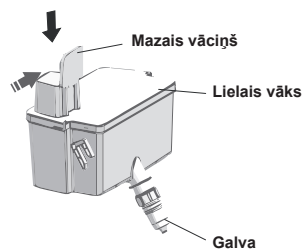
Brīdinājums!

Uzpildiet ūdens tvertni līdz 3,5 l (ieteicamais daudzums), bet ne virs līmeņa. Citādi ūdens var līt pāri, kad vāks tiks aizvērts.

Mēs iesakām iepildīt ūdeni sekojošā veidā.

Atveriet mazo vāciņu, pagriežot to, un iepildiet ūdeni no lielā vāka ieklūdes.

Atcerieties, ka mazais vāciņš jāpagriež atpakaļ sākotnējā pozīcijā, kad ūdens ir iepildīts.



Brīdinājums!

Iepildot ūdeni, nepieskarieties citām ierīces daļām, jo tas var izraisīt ūdens noplūdi. Lūdzu, lejiet ūdeni lēnām vai arī tas pārplūdis.

Šādā gadījumā ierīce var tikt bojāta.

• Ūdens saņemšana

Jums jāizmanto atbilstoši trauki, lai saņemtu ūdeni zem ūdens dozatora.



Brīdinājums!

Nespiediet dispensera sviru uz priekšu, ja apakšā nav krūzīte, tas var izraisīt ūdens tecēšanu no dispensera.

Tīrīšana

1. Uzmanīgi izņemiet ūdens tvertni no durvīm un izmazgājiet tvertni, vāciņu un galvu ūdenī.

2. Kad esat veiksmīgi iztīrījis ierīci, atstājiet to nožūt ar nožāvējiet to žāvētājā. Ja esat lietojis ūdens dispenseru daudzas reizes, ūdens no uztveršanas tvertnes var nopilēt uz grīdas, kā dēļ grīda var palikt slapja, tādēļ regulāri izslaukiet tvertni ar sausu dvieli.

Noderīgi padomi

Padomi enerģijas taupīšanai

Lai ietaupītu elektroenerģiju, Hisense iesaka ievērot sekojošos padomus.

- Neturiet ilgstoši atvērtas ledusskapja durvis.
- Nodrošiniet, ka ierīce neatrodas karstuma avotu tuvumā (tieša saules gaisma, elektriskā cepeškrāsns vai plīts virsma, u.c.)
- Neuzstādi temperatūru zemāku, nekā nepieciešams.
- Neuzglabāji ierīcē siltu ēdienu vai iztvaikojošu šķidrumu.
- Novietojiet ierīci labi vēdinātā telpā, kur nav mitrums. Skatiet sadaļu "Ierīces uzstādīšana".
- Ja attēlā parādīta pareizā atvilktnu, augļu nodalījumu un plauktu kombinācija, nepielāgojiet kombināciju, jo tā ir izstrādāta visenergoefektīvākajā konfigurācijā.

Padomi svaigas pārtikas atdzesēšanai

- Neievietojiet karstu ēdienu tieši ledusskapī vai saldētavā. Iekšējā temperatūra palielināsies, rezultātā kompresoram būs jādarbojas vairāk un tiks patērēts vairāk elektroenerģijas.
- Apsedziet vai ietiniet ēdienu, sevišķi, ja tam ir spēcīgs aromāts.
- Novietojiet ēdienu pareizi, lai ap to var cirkulēt gaiss.

Padomi atdzesēšanai

- Gaļu (visa veida) ietiniet polietilēnā: ietiniet un novietojiet uz stikla plaukta virs dārzeņu atvilktnes. Vienmēr sekojiet pārtikas uzglabāšanas termiņam un izlietojiet pārtiku līdz ražotāja norādītajam datumam.
 - Vārītus produktus, aukstus ēdienus, uft. jāapkļāj un tos var novietot uz jebkura plaukta.
- Augļi un dārzenus jāuzglabā īpaši tiem paredzētajā atvilktnē.
- Sviests un siers jāietin hermētiskā folijā vai plastikāta plēvē.

- Piena pudelēm jābūt noslēgtām ar vāku un tās jānovieto durvju plauktos.

Padomi sasaldēšanai

- Pirmo reizi ieslēdzot ierīci vai pēc ilgstoša ierīces izmantošanas pārtraukuma, ļaujiet tai darboties vismaz 2 stundas zemākajos iestatījumos un tikai tad ievietojiet pārtiku nodalījumos.
- Gatavojiet ēdienu mazās porcijās, lai tas ātri un pilnīgi sasaltu un lai pēc tam varētu atkausēt tikai nepieciešamo daudzumu.
- Ietiniet pārtiku alumīnija folijā vai polietilēna pārtikas ietinamajā papīrā, kas ir hermētiski.
- Nepieļaujiet, ka svaiga, nesasaldēta pārtika saskaras ar pārtiku, kas jau ir sasalusi. Šādā gadījumā sasaldēti pārtika var tikt daļēji atkausēta.
- Sasaldēti produkti, ja tos lieto uzreiz pēc izņemšanas no saldētavas, var izraisīt ādas apsaldējumus.
- Ieteicams saldētos iepakojumus marķēt, uzrakstot tiem datumus, lai varētu izsekot glabāšanas termiņam.

Ieteikumi saldētas pārtikas uzglabāšanai

- Pārlicinieties, ka pārtikas tirgotājs ir pareizi uzglabājis saldēto pārtiku.
- Pēc atsaldēšanas pārtika ātri sabojājas un to nedrīkst atkārtoti sasaldēt. Nepārsniedziet ražotāja norādīto uzglabāšanas laiku.

Ierīces izslēgšana

Ja ierīci nepieciešams uz ilgāku laiku izslēgt, veiciet sekojošo, lai nepieļautu pelējuma rašanos uz ierīces.

1. Izņemiet visu pārtiku.
2. Atvienojiet kontaktdakšu no sienas rozetes.
3. Izīriet un kārtīgi izžāvējiet iekšpusi.
4. Nodrošiniet, ka visas durvis ir nedaudz pavērtas, lai gaiss varētu cirkulēt.

Tīrīšana un apkope

Higiēnisku apsvērumu dēļ ierīci (ieskaitot ārējos un iekšējos piederumus) regulāri, vismaz reizi divos mēnešos ir jātīra.

Uzmanību! Tīrīšanas laikā ierīci nedrīkst pievienot elektrotilklam. Pastāv strāvas trieciena risks! Pirms veikt tīrīšanu, izslēdziet ierīci un atvienojiet kontaktdakšu no sienas rozetes.

Ārpuses tīrīšana

Lai ierīce izskatītos nevainojami, tā regulāri jātīra.

- Noslaukiet digitālo paneli un displeja paneli ar tīru, mīkstu lupatiņu. virsmas.

- Uzsmidziniet ūdeni uz tīrīšanas lupatiņas, nevis uz ierīces virsmas. Tas palīdz vienmērīgi sadalīt mitrumu uz

- Tīriet durvis, rokturus un skapja virsmas ar maigu mazgāšanas līdzekli un tad noslaukiet ar mīkstu drānu.

Uzmanību!

- Neizmantojiet asus priekšmetus, jo tie var saskrāpēt virsmu.

- Tīrīšanai neizmantojiet atšķaidītāju, automašīnu mazgāšanas līdzekli, hloru, ēteriskās eļļas, abrazīvus tīrīšanas līdzekļus vai organiskos šķīdinātājus, piemēram, benzolu. Tie var sabojāt ierīces virsmu un var izraisītu ugunsgrēku.

Iekšpuses tīrīšana

Ierīces iekšpuse regulāri jātīra. To ir vieglāk tīrīt, ja ledusskapī ir maz pārtikas.

Izslaukiet ledusskapja saldētavas iekšpusi ar vāju sodas bikarbonāta šķīdumu un tad izskalojiet ar siltu ūdeni, izmantojot izspiestu sūkli vai lupatiņu. Pilnīgi nosusiniet, pirms ielikt atpakaļ plauktus un grozus. Kārtīgi nosusiniet visas virsmas un noņemamās detaļas.

Lai gan šī ierīce atkausējas automātiski, uz saldētavas iekšējām sienām var parādīties sarma, ja saldētavas durvis tiek bieži atvērtas vai pārāk ilgi turētas vaļā. Ja sarma ir pārāk bieza, izvēlieties periodu, kad pārtikas krājumi ir nelieli un rīkojieties sekojoši:

1. Izņemiet esošo pārtiku un piederumu grozus, atvienojiet ierīci no elektrotilkla un atstājiet durvis atvērtas. Kārtīgi izvēdiniet telpu, lai paātrinātu atkausēšanas procesu.
2. Kad atsaldēšana ir pabeigta, iztīriet saldētavu, kā norādīts pamācībā iepriekš.

Uzmanību! Lai noņemtu sarmu no saldētavas nodalījuma, neizmantojiet asus priekšmetus. Kad iekšpuse ir pilnīgi izžuvusi, ierīci var atkal pievienot elektrotilklam un ieslēgt.

Durvju blīvējuma tīrīšana

Rūpējieties, lai durvju blīvējums būtu tīrs. Lipīga pārtika un dzērieni var izraisīt blīvējuma pielipšanu skapim un, atverot durvis, to saplēst. Nomazgājiet blīvējumu ar vieglu mazgāšanas līdzekli un siltu ūdeni. Pēc tīrīšanas noskalojiet to un kārtīgi nožāvējiet.

Uzmanību! Ierīci drīkst ieslēgt tikai tad, kad blīvējums ir pilnīgi nožūvis.

LED gaismas nomaiga:

Brīdinājums: Lietotājs nedrīkst mainīt LED lampu! Ja LED gaisma sabojājas, sazinieties ar klientu centru un lūdziet palīdzību.

Lai nomainītu LED spuldzi, izpildiet sekojošos soļus:

1. Atvienojiet savu ierīci no elektrības padeves.
2. Noņemiet spuldzes pārsegu, spiežot uz augšu un ārā.

3. Turiet LED pārsegu ar vienu roku un velciet to ar otru roku, vienlaikus piespiežot savienotāja fiksatoru.

4. Nomainiet LED spuldzi un ievietojiet pareizi tai paredzētajā vietā.

Atkausēšana

- Ūdens, ko satur ēdiens vai, kas caur atvērtām ledusskapja durvīm nonāk gaisā ledusskapja iekšpusē, var veidot ledus slāni. Ja slānis būs biezs, tas vājinās dzesēšanu.
- Šī ierīce ir ledusskapis, kurā neveidojas bieza ledus kārtā. Automātiska atkausēšana notiek regulāri, bez manuālas atkausēšanas. Ūdens, kas iegūts atkausēšanas laikā, caur drenāžas cauruļvadu tiks novadīts pilienu savākšanas paplātē. Tad ūdens, kas atrodas pilienu savākšanas paplātē, tiks iztvaicēts.

Kļūmju novēršana

Ja sakaraties ar ierīces darbības problēmām vai Jums radušās bažas, ka ierīcenedarbojas pareizi, pirms zvanīt klientu centram, veiciet vienkāršas pārbaudes, kas norādītas šajā pamācības sadaļā.

Brīdinājums! Nemēģiniet pats labot ierīci. Ja, pabeidzot zemāk minēto pārbaudi, problēma nav novērsta, sazinieties ar kvalificētu speciālistu, autorizētu servisa tehniķi vai veikalu, kur iegādājāties ierīci.

Problēma	Iespējamais iemesls un risinājums
Ierīce nedarbojas pareizi	Pārbaudiet, vai elektrības kontaktdakša ir kārtīgi ievietota sienas rozetē.
	Pārbaudiet drošinātāju vai eletropadeves ķēdi (pagarinātāju), ja nepieciešams, nomainiet to.
	Apkārtējā temperatūra ir pārāk zema. Mēģiniet iestatīt kamerā zemāku temperatūru, lai atrisinātu šo problēmu.
	Automātiskā atkausēšanas cikla laikā saldētava nedarbojas, vai nedarbojas īsu brīdi pēc ierīces ieslēgšanas. Tas ir normāli un nepieciešams, lai pasargātu kompresoru.
Nepatīkams aromāts	Iekšpusi var būt nepieciešams iztīrīt.
	Daži pārtikas produkti, trauki vai ietinamais materiāls var radīt nepatīkamu aromātu.
No ierīces atskan troksnis	Zemāk norādītās skaņas ir normāla parādība: <ul style="list-style-type: none"> • Kompresora darba skaņa. • Gaisa kustības skaņa no mazā ventilatora motora saldētāja nodalījumā vai citos nodalījumos. • Burbuļojoša skaņa līdzīgi kā vāroties ūdenim. • Plaukšķoša skaņa automātiskas atkausēšanas laikā. • Klikšķoša skaņa pirms kompresora iedarbošanās.
No ierīces atskan troksnis	Citas neparastas skaņas var rasties zemāk minēto iemeslu dēļ un Jums jāveic pārbaude un jāveic darbības: <p>Ledusskapis nav līmenī. Ierīces aizmugure pieskaras sienai. Pudeles vai trauki ierīces iekšpusē krīt vai ripo.</p>
Motors darbojas nepārtraukti	Ir normāli bieži dzirdēt motora skaņu, sekojošos apstākļos tas darboties biežāk: <ul style="list-style-type: none"> • Temperatūras iestatījums ir zemāks, nekā tas nepieciešams • Ierīcē nesēn ievietots liels daudzums silta ēdiena. • Temperatūra ārpus ierīces ir pārāk augsta. • Durvis pārāk ilgi vai pārāk bieži tiek atstātas vaļā. • Pēc ierīces uzstādīšanas vai, ja tā ilgu laiku bijusi izslēgta.


Problēma	Iespējamais iemesls un risinājums
Nodalījumā veidojas sarmas kārtā	Pārbaudiet, vai nav nobloķētas gaisa atveres. Pārliecinieties, ka ēdiens ir novietots ierīcē, nodrošinot pietiekamu vēdināšanu. Pārliecinieties, ka durvis ir pilnīgi aizvērtas. Lai noņemtu sarmu, skatiet pamācības sadaļu par tīrīšanu un apkopi.
Temperatūra iekšpusē pārāk augsta	Iespējams, esat atstājis durvis vaļā pārāk ilgi vai pārāk bieži; iespējams kāds šķērslis neļauj durvīm aizvērties; vai ierīcei nav pietiekami daudz brīvas vietas sānos, aizmugurē un augšā.
Temperatūra iekšpusē pārāk zema	Paaugstiniet temperatūru, sekojot norādījumiem pamācības nodaļā "Displeja vadība".
Durvis nevar aizvērt viegli	Pārbaudiet, vai ledusskapis ir sagāzts uz aizmuguri par 10-15mm lai durvis pašas aizvērtos. Pārbaudiet vai durvju aizvēršanu netraucē šķēršļi iekšpusē.
Ūdens notek uz grīdas	Ūdens savākšanas tvertne (ledusskapja apakšā aizmugurē) var nebūt līmenī vai notekas tekne (atrodas zem kompresora novietnes augšas) var nebūt pareizi novietota, lai novirzītu ūdeni uz šo tvertni, iespējams, noteka ir bloķēta. Lai pārbaudītu savākšanas tvertni un noteku, Jums jāatbīda ledusskapis no sienas.
Nedarbojas apgaismojums	<ul style="list-style-type: none"> ● Var būt bojāts LED apgaismojums. Lai uzzinātu, kā nomainīt LED apgaismojumu, skatiet pamācības sadaļu par tīrīšanu un apkopi. ● Durvis pārāk ilgi ir atstātas vaļā un vadības sistēma ir izslēgusi apgaismojumu. Lai no jauna ieslēgtu apgaismojumu, aizveriet un atkal atveriet durvis.

Ierīces nodošana atkritumos

Šo ierīci aizliegts nodot atkritumos kopā ar parastajiem mājsaimniecības atkritumiem.

Ir vairākas iespējas, kā nodot šo ierīci atkritumos:

- Pašvaldība ir izveidojusi savākšanas sistēmu elektrisko un elektronisko atkritumu savākšanai, neradot lietotājam papildus izmaksas.
- Ražotājs pieņem atpakaļ nolietoto ierīci, neradot lietotājam papildus izmaksas.
- Nolietotās ierīces satur vairākus vērtīgus materiālus, tās var pārdot metāllūžņu uzpircējiem. Nolietoto ierīču izmešana mežā vai citur dabā apdraud Jūsu dzīvību, jo bīstamās vielas noplūst gruntsūdeņos un no jauna nokļūst pārtikas ķēdē.

	Pareiza ierīces nodošana atkritumos
	<p>Šis simbols uz produkta vai uz tā iepakojuma norāda, ka to nedrīkst izmest kopējos mājsaimniecības atkritumos. Jūs esat atbildīgs par nolietotā aprīkojuma nodošanu īpašā savākšanas vietā, kur pārstrādā nolietotu elektrisko un elektronisko aprīkojumu. Nolietotā aprīkojuma atsevišķa savākšana un otrreizēja pārstrāde palīdzēs saglabāt dabas resursus un nodrošinās aprīkojuma pārstrādi cilvēku veselībai un apkārtējai videi drošā veidā. Lai iegūtu papildu informāciju par nolietotā aprīkojuma nodošanu otrreizējai pārstrādei, sazinieties ar vietējo pašvaldību, mājsaimniecības atkritumu apsaimniekošanas uzņēmumu vai veikalu, kur iegādājāties šo precī.</p>

Lai nesabojātu pārtiku, ņemiet vērā sekojošus norādījumus.

- Ilgstoša durvju turēšana vaļā izraisa ievērojamu temperatūras celšanos ierīces nodalījumos.
- Regulāri tīriet virsmas, kas var nonākt saskarē ar pārtiku un pieskarties novadīšanas sistēmām.
- Uzglabājiet jēlu gaļu un zivis atbilstošos traukos ledusskapī, lai tā nenonāk saskarē ar citiem produktiem vai neuzpil tiem.
- Saldētas pārtikas nodalījumi ar divām zvaigznēm ir piemēroti iepriekš sasaldētas pārtikas uzglabāšanai, saldējuma uzglabāšanai vai pagatavošanai un ledus gabaliņu pagatavošanai.
- Nodalījumi ar vienu, divām un trīs zvaigznēm nav piemēroti svaigas pārtikas sasaldēšanai.

Nr.p.k.	Nodalījumu VEIDS	Mērķa uzglabāšanas temp. [°C]	Atbilstoša pārtika
1	Ledusskapis	+2 ~+8	Olas, vārīts ēdiens, ēdiens iepakojumā, augļi un dārzeņi, piena produkti, kūkas, dzērieni un citi pārtikas produkti nav piemēroti sasaldēšanai
2	(***)*-saldētava	≤ -18	Jūras produkti (zivis, garneles, vēžveidīgie), saldūdens jūras veltes un gaļas produkti (rekomendēts uz 3 mēnešiem, jo ilgāks glabāšanas laiks, jo sliktāka garša un uzturvērtība), piemērots svaigas pārtikas saldēšanai.
3	***-saldētava	≤ -18	Jūras produkti (zivis, garneles, vēžveidīgie), saldūdens jūras veltes un gaļas produkti (rekomendēts uz 3 mēnešiem, jo ilgāks glabāšanas laiks, jo sliktāka garša un uzturvērtība), piemērots svaigas pārtikas saldēšanai.
4	** -saldētava	≤ -12	Jūras produkti (zivis, garneles, vēžveidīgie), saldūdens jūras veltes un gaļas produkti (rekomendēts uz 2 mēnešiem, jo ilgāks glabāšanas laiks, jo sliktāka garša un uzturvērtība), piemērots svaigas pārtikas saldēšanai
5	*-saldētava	≤ -6	Jūras produkti (zivis, garneles, vēžveidīgie), saldūdens jūras veltes un gaļas produkti (rekomendēts uz 1 mēnesi, jo ilgāks glabāšanas laiks, jo sliktāka garša un uzturvērtība), piemērots svaigas pārtikas saldēšanai
6	0-zvaigznes	-6 ~0	Svaiga cūkgāja, liellops, zivis, vista, daži iepakoti, apstrādāti pārtikas produkti, utt. (Rekomendēts apēst tai pašā dienā, vēlams ne vēlāk kā 3 dienu laikā). Daļēji iepakota/ietīta iekapsulēta, apstrādāta pārtika (nesasaldējama pārtika)
7	Dzesēšana	-2 ~+3	Svaiga/saldēta cūkgāja, liellops, vista, saldūdens jūras veltes, utt. (7 dienas zem 0°C un virs 0°C ir rekomendēts patērēšanai šai dienā, vēlams ne vēlāk kā 2 dienu laikā). Jūras produkti (mazāk par 0 uz 15 dienām, nav ieteicams uzglabāt virs 0°C)

8	Svaiga pārtika	0 ~ +4	Svaiga kūka, liellops, zivis, vista, vārīta pārtika, utt. (Rekomendēts apēst tai pašā dienā, vēlams ne vēlāk kā 3 dienu laikā).
9	Vīns	+5 ~ +20	Sarkanvīns, baltvīns, dzirkstošais vīns u.c.

Piezīme: uzglabājiet dažādus pārtikas produktus atbilstošos nodalījumos vai iegādātajiem produktiem piemērotā uzglabāšanas temperatūrā.

- Ja dzesēšanas ierīce ilgstoši tiek atstāta tukša, izslēdziet to, atkausējiet, iztīriet, izžāvējiet un atstājiet durvis atvērtas, lai novērtu pelējuma veidošanos ierīcē.

Ūdens dispensera tīrīšana (īpaši ierīcēm ar ūdens dispenseru):

- Iztīriet ūdens tvertnes, ja tās nav tikušas izmantotas ilgāk par 48 stundām; izskalojiet ūdensapgādei pievienoto ūdens sistēmu, ja ūdens nav ticis laists 5 dienas.

BRĪDINĀJUMS! Produkti jāieliek maisiņos, pirms ievietot tos ledusskapī, un šķidrums jāielej pudelēs vai traukos ar vāciņiem, lai novērstu problēmas ar ierīces konstrukcijas tīrīšanu.

Hisense

life reimagined

VARTOTOJO NAUDOJIMO VADOVAS

Prieš naudodami šį įrenginį, atidžiai perskaitykite šį vadovą ir išsaugokite jį ateičiai

RF540N4W11 RF540N4WF1 RF540N4WFE

LT

Lietuvių

Turinys

Sauga ir įspėjamoji informacija.....	2	Naudingi patarimai ir gudrybės....	16
Naujo šaldytuvo įrengimas.....	8	Valymas ir priežiūra.....	17
Šaldytuvo aprašymas.....	9	Atšildymas.....	18
Ekranu valdikliai.....	10	Sutrikimų šalinimas.....	19
Šaldytuvo naudojimas.....	12	Šaldytuvo išmetimas.....	21



Sauga ir įspėjamoji informacija

Norėdami saugiai ir teisingai naudoti šį įrenginį, prieš naudojimą atidžiai perskaitykite šią instrukciją, įskaitant joje esančius patarimus ir gudrybes. Norėdami išvengti nereikalingų klaidų ir incidentų, pasirūpinkite, kad visi jį naudojančios asmenys būtų supažindinti su jo eksploatavimo ir saugos funkcijomis. Išsaugokite šią instrukciją. Pasirūpinkite, kad šaldytuvą perkraustant arba parduodant jį būtų perduodama kartu su įrenginiu tam, kad visą jo tarnavimo laikotarpį kiekvienas įrenginį naudojantis asmuo būtų tinkamai informuotas apie jo naudojimą ir saugos instrukcijas. Gyvybės ir nuosavybės saugumui, prašome laikytis visų šioje instrukcijoje pateikiamų nurodymų, kadangi gamintojas neatsako už žalą, patiriamą dėl aplaidumo.

Vaikų ir kitų pažeidžiamų asmenų sauga

- EN standartas
Šis įrenginį gali naudoti vyresni nei 8 metų amžiaus vaikai ir ribotų fizinių, jutiminių, psichinių gebėjimų asmenys arba asmenys, turintys mažai patirties bei žinių, jeigu juos prižiūri atsakingi asmenys arba jiems yra suteikti nurodymai dėl saugaus įrenginio naudojimo ir jie suvokia susijusius pavojus. Vaikams draudžiama žaisti su įrenginiu. Neprižiūrimiems vaikams valyti ir prižiūrėti įrenginį draudžiama.
- IEC standartas
Šis prietaisas nėra skirta naudoti asmenims (įskaitant ir vaikus), kurių fiziniai, jutiminiai ar psichiniai gebėjimai yra riboti, kuriems trūksta patirties ir žinių, nebent tokie asmenys yra prižiūrimi arba už jų saugumą atsakingas asmuo apmokė, kaip tinkamai naudotis prietaisu.

- Visas įrenginio pakuotes laikykite atokiau nuo vaikų, kadangi jos kelia uždusimo pavojų.
- Jeigu prietaisą ruošiatės išmesti, ištraukite kištuką iš maitinimo lizdo, nukirpkite laidą (kuo arčiau įrenginio) ir nuimkite jo dureles, kad apsaugotumėte žaidžiančius vaikus nuo elektros smūgio arba įstrigimo įrenginio viduje.
- Jeigu šiuo įrenginiu, kuriame įrengti magnetiniai durelių tarpikliai, keičiamas senesnis įrenginys su spyruoklinį užraktą (skląstį) turinčiomis durelėmis (dangčiu), prieš išmesdami senąjį įrenginį, nepamirškite sugadinti spyruoklinio užrakto. Tokiu būdu apsaugosite vaikus nuo galimų mirtinų spąstų.

Bendras saugumas



DĖMESIO! Šis įrenginys yra skirtas naudoti namų ūkyje ir panašiomis sąlygomis, pvz.:

- parduotuvių personalo virtuvės patalpose, biuruose, ir kitose darbinėse aplinkose;
 - ūkiuose, viešbučiuose, kitose gyvenamosios paskirties aplinkose;
 - nakvynę su pusryčiais teikiančiose įstaigose;
 - maitinimo ir panašias paslaugas teikiančiose įstaigose.
- **DĖMESIO!** Nelaikykite įrenginyje sprogių medžiagų, pvz.: aerosolių balionėlių su propelentais.
 - **DĖMESIO!** Jei maitinimo laidas sugadintas, siekiant išvengti pavojaus, jį turi pakeisti gamintojas, jo aptarnavimo atstovas arba panašios kvalifikacijos asmuo.
 - **DĖMESIO!** Pasirūpinkite, kad įrenginio korpuse arba integruotoje konstrukcijoje esančios ventiliacijos angos nebūtų užblokuotos.
 - **DĖMESIO!** Nenaudokite kitų nei gamintojo rekomenduojami mechaniniai prietaisai arba kitos priemonės, atitirpimo proceso pagreitinimui.
 - **DĖMESIO!** Nesugadinkite aušinimo grandinės.
 - **DĖMESIO!** Šaldytuvo maisto laikymo skyriuje nenaudokite elektros prietaisų, kurių nerekomenduoja gamintojas.

-
- DĒMESIO! Aušinimo medžiaga ir izoliavimo dujos yra degios. Norėdami išmesti įrenginį, tai darykite įgaliotame atliekų šalinimo centre. Nelaikykite arti liepsnų
 - DĒMESIO! Statydami šaldytuvą užtikrinkite, kad maitinimo laidas nebūtų suspaustas ar pažeistas.
 - DĒMESIO! Nelaikykite kelių nešiojamų maitinimo lizdų arba nešiojamo maitinimo šaltinio prietaiso gale.

Apšvietimo lempučių keitimas

- DĒMESIO! Draudžiama patiems keisti apšvietimo lemputes! Jei apšvietimo lemputės pažeistos, susisieki su klientų aptarnavimo centru.
Šis įspėjimas taikomas tik tiems šaldytuvams, kurie turi apšvietimo lemputes.

Aušinimo medžiaga

Šaldytuvo aušinimo medžiaga izobutenas (R600a) yra visoje įrenginio aušinimo grandinėje. Tai aukšto aplinkosauginio suderinamumo gamtinės dujos, kurios vis dėlto yra degios. Įrenginio transportavimo ir diegimo metu pasirūpinkite, kad nei vienas aušinimo grandinės komponentas nebūtų sugadintas. Aušinimo medžiaga (R600a) yra degi.

- DĒMESIO! Šaldytuvuose yra aušinimo medžiagos ir dujų izoliacija. Aušinimo medžiaga ir dujos turi būti pašalintos profesionaliai, kad nepažeistų akių ar neužsidegtų. Prieš šalinimą įsitikinkite, kad aušinimo medžiagos grandinės vamzdžiai nėra pažeisti

ĮSPĖJIMAS! Gaisro pavojus / degios medžiagos!



Sugadinus aušinimo grandinę:

- venkite ugnies ir uždegimo šaltinių;
- gerai išvėdinkite patalpą, kurioje yra įrenginys

Įrenginio specifikacijas keisti arba modifikuoti gaminį pavojinga. Sugadinus laidą, kyla trumpojo jungimo, gaisro ir elektros smūgio pavojus.



Elektros sauga

1. Elektros laido negalima ilginti.
2. Patikrinkite ar maitinimo kištukas nesuspaustas ir nesugadintas. Suspaustas arba sugadintas kištukas gali būti gaisro priežastimi.
3. Pasirūpinkite, kad įrenginio maitinimo kištukas būtų lengvai pasiekiamas.
4. Netraukite maitinimo kabelio.
5. Jeigu maitinimo lizdas netvirtas, nejunkite į jį maitinimo kištuko. Kyla elektros smūgio arba gaisro pavojus.
6. Įrenginio negalima naudoti neuždėjus vidaus apšvietimo lempos gaubto.
7. Šaldytuvo maitinimui naudojama tik vienfazė kintamoji 220~240V/50Hz srovė. Jeigu šaldytuvo naudojimo vietoje įtampos svyravimai viršija nurodytas vertes, saugumo sumetimais šaldytuvui prašome naudoti automatinį didesnės kaip 350W kintamosios srovės reguliatorių. Šaldytuvui turi būti naudojamas atskiras maitinimo lizdas, ne bendras su kitais prietaisais. Jo kištukas turi atitikti lizdą su žeminiu.

Kasdienis naudojimas

- Šaldytuve nelaikykite degių dujų arba skysčių. Sprogimo pavojus.
- Šaldytuve nelaikykite elektros prietaisų (pvz.: elektrinių ledų gaminių aparatų, maišytuvų ir pan.).
- Norėdami išjungti, visuomet traukite šaldytuvo kištuką, ne laidą. Šalia šaldytuvo plastikinių dalių nelaikykite karštų daiktų.
- Šalia prietaiso plastikinių dalių nelaikykite karštų daiktų.

-
- Nedėkite maisto produktų priešais oro išleidimo angą, esančią galinėje šaldytuvo sienelėje.
 - Fasuotą šaldytą maistą laikykite pagal šaldyto maisto gamintojo rekomendacijas.
 - Būtina griežtai laikytis šaldytuvo gamintojo laikymo rekomendacijų. Prašome vadovautis atitinkamomis laikymo rekomendacijomis.
 - Į šaldymo kamerą nedėkite gazuotų gėrimų, kadangi juose susidaro slėgis, galintis susprogdinti tarą, o tai sugadintų šaldytuvą.
 - Tiesiai iš šaldymo kameros vartojamas šaldytas maistas gali sukelti nušalimus.
 - Nestatykite šaldytuvo tiesioginiuose saulės spinduliuose.
 - Žvakes, lempas ir kitus panašius daiktus naudokite toliau nuo šaldytuvo, kad jis neužsidegtų.
 - Šaldytuvą yra skirtas maisto produktų ir (arba) gėrimų laikymui įprastomis namų sąlygomis, kaip aprašyta šioje instrukcijoje. Įrenginys yra sunkus. Jį statydami, būkite atsargūs.
 - Nelieskite produktų, ištrauktų iš kameros, drėgnomis (šlapiomis) rankomis. Galite patirti nubrozdinimus arba nušalimus.
 - Niekada nenaudokite šaldytuvo pagrindo, stalčių, durelių arba kitų dalių kaip atramų, nelipkite ant jų.
 - Atšildžius užšaldytą maistą, jo pakartotinai užšaldyti negalima.
 - Nenaudokite ledų arba ledukų tiesiai iš šaldymo kameros, jie gali sukelti nušalimus burnoje arba ant lūpų.
 - Norėdami išvengti sužeidimų arba nesugadinti įrenginio, neperkraukite durelėse esančių lentynų, nekraukite per daug maisto į daržovių stalčius.

Atsargiai!

Priežiūra ir valymas

- Prieš atlikdami šaldytuvo priežiūros darbus, jį išjunkite ir atjunkite maitinimo laidus.
- Nevalykite šaldytuvo metaliniais daiktais, gariniais valymo įrenginiais, eteriniais aliejais, organiniais tirpikliais arba abrazyviniais valikliais.
- Nenaudokite aštrių daiktų, norėdami pašalinti ledą iš šaldymo kameros. Naudokite plastmasinį grandiklį.

Svarbios diegimo instrukcijos!

- Elektros prijungimui, vadovaukitės šioje instrukcijoje esančiais nurodymais.
- Išpakuokite įrenginį ir patikrinkite, ar jis neapgadintas. Nejunkite įrenginio, jei jis apgadintas. Nedelsiant kreipkitės į atstovą, iš kurio jį nusipirkote. Tokiu atveju, išsaugokite pakuotę.
- Prieš jungiant įrenginį, rekomenduojama palaikyti bent keturias valandas tam, kad alyva sutekėtų atgal į kompresorių.
- Aplink įrenginį turi būti tinkama oro cirkuliacija. Kitu atveju įrenginys gali perkaisti. Tinkamai ventiliacijai užtikrinti, vadovaukitės atitinkamomis diegimo instrukcijomis.
- Jei įmanoma, šaldytuvo galinė sienelė turi būti ne per arti sienos, kad nesiliestų su šylančiomis dalimis (kompresoriumi, kondensatoriumi). Norėdami išvengti gaisto pavojaus, vadovaukitės atitinkamomis įrengimo instrukcijomis.
- Šaldytuvą negali būti statomas šalia radiatorių arba viryklių.
- Pasirūpinkite, kad šaldytuvą pastačius į jam skirtą vietą, maitinimo laidas būtų lengvai pasiekiamas.

Aptarnavimas

- Visus įrenginio aptarnavimui reikalingus elektros darbus turi atlikti kvalifikuotas elektrikas arba kompetentingas asmuo.
- Šis gaminys turi būti techniškai prižiūrimas įgaliojame aptarnavimo centre, turi būti naudojamos tik originalios atsarginės dalys.
 - 1) Jei šaldytuve yra bešerkšnė sistema.
 - 2) Jei šaldytuve yra šaldiklio skyrius.

Pastaba.

- Vaikams nuo 3 iki 8 metų leidžiama dėti produktus į šaldymo įrenginius ir juos iš ten išimti (šis punktas taikomas tik ES regionui).

Naujo prietaiso montavimas

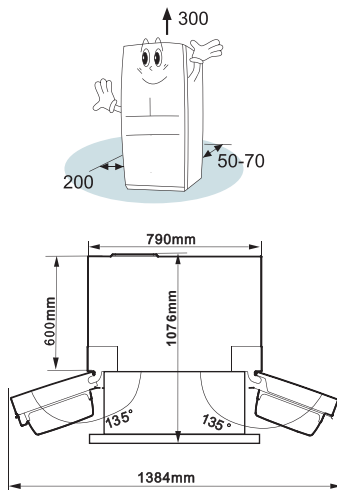
Prieš pirmą kartą naudojant prietaisą, jūs turėtumėte žinoti kelis patarimus.

Prietaiso ventiliacija



Kad būtų geresnis vėsinimo sistemos darbas ir saugoma energija, būtina užtikrinti gerą ventiliaciją aplink prietaisą. Dėl šios priežasties aplink šaldytuvą turi būti pakankamai laisvos vietos.

Patarimas: rekomenduojama palikti bent 50-70 mm laisvos vietos nuo šaldytuvo nugarėlės iki sienos, mažiausiai 300 mm iš viršaus, mažiausiai 200 mm nuo šono iki sienos, o priekyje palikti tiek laisvos vietos, kad galėtumėte dureles atidaryti 135°. Kaip pavaizduota brėžiniuose

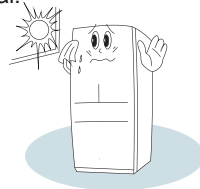


Pastaba

● Šis prietaisas veikia klimato klasėje, nurodytoje žemiau esančioje lentelėje. Prietaisas gali veikti netinkamai, jei ilgam laikui bus paliktas aukštesnėje ar žemesnėje temperatūroje, nei nurodyti intervalai.

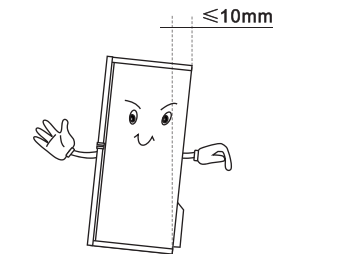
Klimato klasė	Aplinkos temperatūra
SN	+10°C iki +32°C
N	+16°C iki +32°C
ST	+16°C iki +38°C
T	+16°C iki +43°C

- Pastatykite prietaisą sausoje vietoje ir venkite didelės drėgmės.
- Saugokite prietaisą nuo tiesioginių saulės spindulių, lietaus ar šalčio. Pastatykite prietaisą toliau nuo karščio šaltinių, tokių kaip viryklės, židiniai ar šildytuvai.

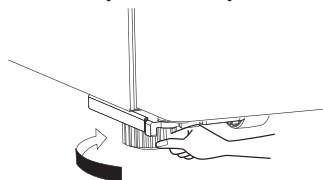


Prietaiso lygiavimas

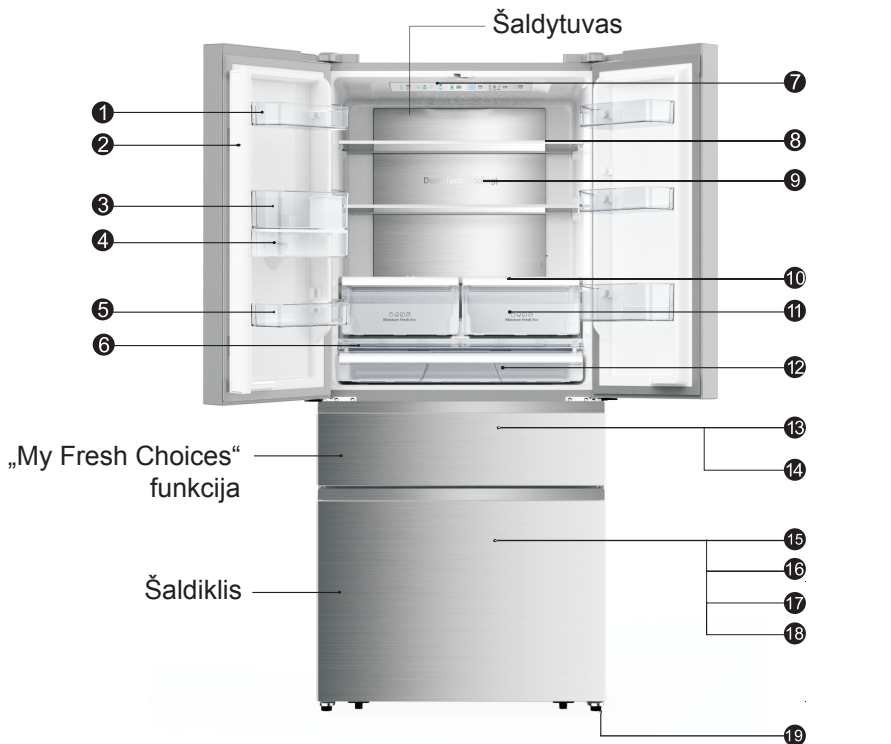
- Tinkamam lygiavimui ir oro cirkuliacijai apatinėje galinėje prietaiso dalyje, gali tekti koreguoti apatines kojeles. Galite nustatyti ranka arba tinkamu veržliarakčiu.
- Kad durelės pačios užsidarytų. Pakreipkite viršų maždaug 10 mm.



- Galite nustatyti jas rankiniu būdu arba naudodami tinkamą veržliaraktį.



Prietaiso aprašymas

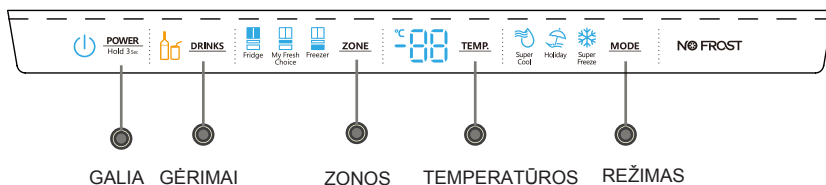


- | | |
|--|---------------------------------|
| ① Durų lentynėlė | ⑪ Padidintos drėgmės stalčius |
| ② Sukamasis separatorius | ⑫ Maisto laikymo talpa |
| ③ Durų lentynėlė | ⑬ „My Fresh Choice“ funkcija |
| ④ Vandens lentynėlė | ⑭ Chromo lentyna vynui |
| ⑤ Durų lentynėlė | ⑮ Šaldiklis |
| ⑥ Laikymo talpos dangtis | ⑯ Šaldiklio viršutinis stalčius |
| ⑦ Elektroninis valdiklis | ⑰ Šaldiklio apatinis stalčius |
| ⑧ Grūdinto stiklo lentynos | ⑱ Šaldiklio apatinė lentynėlė |
| ⑨ Apsauginė plokštė „Metal Cooling“ | |
| ⑩ Vaisių ir daržovių stalčiaus dangtis | ⑲ Reguliuojama kojelė |

Pastaba: Dėl nuolatinio mūsų gaminių keitimo, jūsų šaldytuvas gali šiek tiek skirtis nuo pavaizduoto šioje naudojimo instrukcijoje, tačiau prietaiso funkcijos ir naudojimo metodai išlieka tie patys. Kad šaldiklyje būtų daugiau vietos, galite išimti stalčius (išskyrus apatinį šaldiklio stalčių) ir ledo padėklą.

Ekranu valdymas

Prietaisą naudokite pagal naudojimo taisykles, prietaise yra atitinkamos funkcijos ir režimai, tokie kaip ekrano plokštė, pavaizduota žemiau esančiame paveikslėlyje. Kai pirmą kartą įjungiate prietaisą, užsidega ekrano plokštės ikonų apšvietimas. Jei nenuspaudžiamas joks mygtukas, o durys uždarytos, apšvietimas išsijungia.



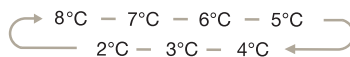
Temperatūros valdymas

Kai pirmą kartą įjungiate šaldytuvą, mes rekomenduojame nustatyti šaldytuvo temperatūrą ties 4°C, „My Fresh Choice“ funkcija – temperatūra nustatyta ties -7°C, o šaldiklio -18°C. Jei norite pakeisti temperatūrą, vadovaukitės žemiau aprašytais instrukcijomis.

Įspėjimas! Kai nustatote temperatūrą, nustatote vidutinę temperatūrą visai šaldytuvo spintai. Vidaus temperatūra skirtinguose skyriuose gali skirtis, priklausomai nuo temperatūros reikšmių, rodomų ekrano plokštėje, priklausomai nuo to, kiek maisto laikote ir kur jį laikote. Aplinkos temperatūra taip pat gali turėti įtakos prietaiso vidaus temperatūrai.

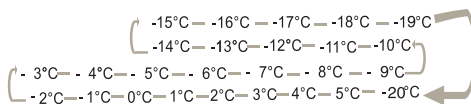
1. Šaldytuvai

Kelis kartus spauskite „ZONE“, kol užsidegs šaldytuvo simbolis, tuomet kelis kartus paspauskite „TEMP“, kad nustatytumėte norimą šaldytuvo temperatūrą nuo 8°C iki 2°C, temperatūra bus mažinama 1°C kaskart paspaudus ir šaldytuvo temperatūros indikatorius rodys atitinkamą temperatūrą.



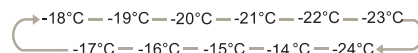
2. „My Fresh Choice“ funkcija

Kelis kartus spauskite „ZONE“, kol užsidegs „My Fresh Choice“ simbolis, tuomet kelis kartus paspauskite „TEMP“, kad nustatytumėte norimą temperatūrą nuo 5°C iki -20°C, temperatūros indikatorius rodys atitinkamą temperatūrą.



3. Šaldiklis

Kelis kartus spauskite „ZONE“, kol užsidegs šaldiklio simbolis, tuomet kelis kartus paspauskite „TEMP“, kad nustatytumėte norimą temperatūrą nuo 4°C iki -24°C, šaldiklio temperatūros indikatorius rodys atitinkamą temperatūrą.



4. „Super Cool“ funkcija



Super Cool

„Super Cool“ funkcija gali atšaldyti maistą greičiau ir maistas ilgiau išlieka šviežias. Paspauskite „MODE“, kad aktyvuotumėte šią funkciją.

Užsideds „Super Cool“ simbolis ir temperatūros indikatorius rodydys 2°C.

- „Super Cool“ funkcija automatiškai išsijungs po 3 valandų, o šaldytuvo temperatūros indikatorius rodydys 2°C.

- Kai „Super Cool“ funkcija įjungta, galite ją išjungti paspaudę „MODE“ ir šaldytuvo temperatūra vėl bus tokia, kokia anksčiau.

Super šaldiklis



Super Freeze

„Super šaldiklio“ funkcija leis greičiau sumažinti temperatūrą, kad šaldiklyje maistas užšaltų greičiau. Tai gali išsaugoti šviežio maisto vitaminus ir maistingąsias medžiagas ir maistas ilgiau išliks šviežesnis.

Paspauskite „MODE“, kad įjungtumėte šią funkciją. „Supper Freeze“ simbolis degs ir šaldiklio temperatūros indikatorius rodydys -24°C.

- „Supper Freeze“ funkcija automatiškai išsijungs po 52 valandų.

- Kai „Supper Freeze“ funkcija įjungta, galite išjungti ją paspaudę „MODE“ mygtuką ir šaldiklio temperatūra vėl bus tokia, kokia anksčiau.

Pastaba: kai renkatės „Supper Freeze“ funkciją, užtikrinkite, kad šaldiklio skyriuje nėra gėrimų buteliukų ar skardinų (ypač gazuotų gėrimų). Buteliukai ir skardinės gali sprogti.

6. Funkcija „Atostogos“



Holiday

Kai aktyvuojama atostogų („Holiday“) funkcija, šaldytuve temperatūra automatiškai perjungiamą į 15°C, kad būtų sumažinamas energijos sunaudojimas. Temperatūra šaldiklyje automatiškai perjungiamą į -18°C.

Svarbu! Šiuo metu nelaikykite šaldytuve jokių maisto produktų. Kai įjungtas atostogų režimas, jį galite išjungti paspaudę „MODE“ ir temperatūra vėl bus tokia, kokia anksčiau.

7. GĖRIMAI



DRINKS

Ši funkcija naudojama, kai norima greitai atšaldyti gėrimus.

1. Prieš naudojant šią funkciją, rekomenduojama iš „My Fresh Choice“ išimti lentyną.

2. Įdėkite gėrimus į buteliams skirtą lentyną ir paspauskite „DRINKS“, kad įjungtumėte šią funkciją. Rekomenduojama dėti butelių lentyną „My Fresh Choice“ skyriaus dešinėje, kad geriau atvėstų.

3. Po kurio laiko gėrimų temperatūra nukris iki tinkamo vartoti – tuomet butelių simbolio spalva iš oranžinės pasikeis į žalią ir pasigirs garsinis signalas. Atidarykite dureles ir paspauskite dar kartą „DRINK“, kad išjungtumėte funkciją, garsinis signalas išsijungs.

4. Išimkite atvėsintus gėrimus ir atgal įdėkite lentyną.

5. Kai funkcija „DRINKS“ išjungta, atkurkite temperatūrą.

Pastaba:

- ① Įjungus funkciją „DRINKS“, „My Fresh Choice“ temperatūros pakeisti nebus galima, kol nebus atšaukta „DRINKS“ funkcija.

- ② Gėrimų temperatūra priklauso nuo aplinkos temperatūros, pakuotės dydžio ir gėrimų kiekio, kitų produktų, kurie yra skyriuje. Jei išsijungus funkcijai „DRINKS“ gėrimai nėra pakankamai šalti, tiesiog įdėkite juos atgal ir iš naujo paleiskite funkciją „DRINKS“.

- ③ (Tik tiems, modeliams, kuriuos galima prijungti prie interneto ryšio). Hisense programėle HiSmart galima nustatyti „DRINKS“ funkcijos laiką ir paleidimo laiką.

8. GALIA



POWER
Hold 3sec

Nuspaudę palaikykite 3 sekundes POWER, kad įjungtumėte, vėl paspaudus ir palaikius 3 sekundes, išjungsitė.

9. Durelių signalas

Palikus praviras dureles ilgiau nei 2

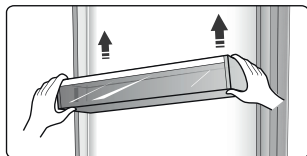
minutes, įsijungia signalas, o ekrane rodomas simbolis „dr“. Signalas pypsės 3 kartus per minutę ir automatiškai išsijungs po 8 minučių. Kad taupytumėte energiją, kai naudojate prietaisą, nepalikite pravirų durelių ilgą laiką. Durelių signalą galite išjungti uždare dureles.

Prietaiso naudojimas

Prietaisas pateikiamas su priedais ir šiame skyriuje aprašomi geriausi būdai juos naudoti.

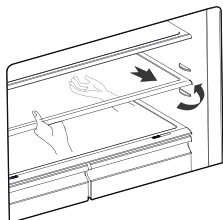
Durų lentyna

- Tinkama laikyti kiaušinius, konservuotus skysčius, gėrimus buteliuose ir maisto pakuotes bei pan. Ant lentynų nedėkite per daug sunkių maisto produktų.
- Vidurines durelių lentynas galite padėti įvairiame aukštyje, priklausomai nuo prietaiso modelio. Prieš ištraukdami lentynas, nuimkite nuo jų maistą.



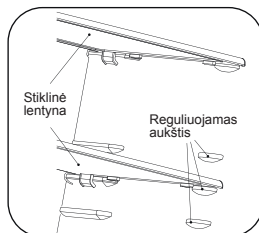
- Visas durelių lentynas galima išimti ir išvalyti.

Pastaba: lentynoje yra dėklas kiaušiniams.



- Šaldytuvo skyriuje yra trys stiklinės lentynos. Jas galite įdėti norimame aukštyje.
- Išimdami lentynas švelniai patraukite jas, kol jos nusiims nuo kreiptuvų.

- Kai dedate lentynas atgal, įsitikinkite, kad nėra jokių kliūčių, trukdančių įstumti jas ant kreiptuvų.



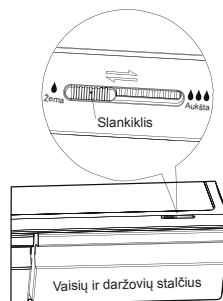
Vaisių ir daržovių stalčius

- Vaisių ir daržovių stalčius, uždėtas ant teleskopinių prailginančių kreiptuvų, skirtas laikyti daržovėms ir vaisiams.

Stalčiaus dangtis

- Stalčiaus dangtis skirtas tam, kad daržovės neprarastų drėgmės. Galite nustatyti viduje esančią drėgmę nustatydami slankiojantį bloką.

Vaisių ir daržovių stalčius ir drėgmės valdymas



- Drėgmės valdymo sistema nustato oro srautą, patenktantį į stalčių. Kuo didesnis oro srautas, tuo mažesnė drėgmė. Norėdami padidinti drėgmę, patraukite slankiojančią sistemą į dešinę.

- Didėsnė drėgmė rekomenduojama daržovėms, mažesnė labiau tinkama vaisiams.

Šaldiklio stalčiaus naudojimas

- Šaldiklio stalčiai tinkami laikyti maistui, kurį reikia sušaldyti, pavyzdžiui, mėsa, ledus ir kt.

Įspėjimas! Šaldiklyje nelaikykite butelių, nes jie gali dužti.

Šaldytuvo skyriaus naudojimas

Šaldytuvo skyrius skirtas laikyti daržoves ir vaisius. Rekomenduojama skirtingus maisto produktus laikyti skirtingose pakuotėse, kad maistas neprarastų drėgmės ar neįsigertų kitų maisto produktų kvapai.

Dėmesio!

Niekada neuždarykite durelių, kai lentynos, stalčius ir/arba teleskopiniai slankikliai yra ištraukti. Taip galite sugadinti prietaisą.

- Vadovaukitės šiomis paprastomis instrukcijomis, kad išimtumėte vaisių ir daržovių stalčių, šaldiklio stalčių ir juos išplautumėte. Išimkite produktus iš stalčiaus, ištraukite į visiškai atvirą padėtį. Pakelkite stalčių nuo šoninių slankiklių. Sustumkite slankiklius, kad jų nepažeistumėte uždarydami dureles.

Vandens dozatorius

Šaldytuvo durelėse įrengtas vandens dozatorius. Jis skirtas geriamajam vandeniui laikyti. Naudodami šį įrenginį, lengvai įsipilsite atšaldyto vandens, neatidarinėdami šaldytuvo. Prieš naudojant, svarbu perskaityti toliau pateiktas rekomendacijas.

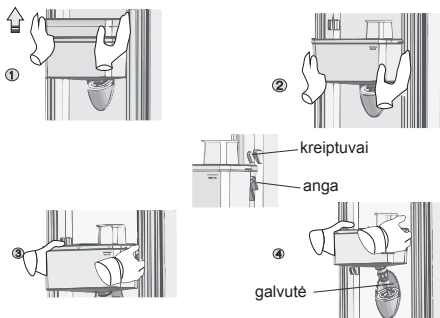
● Prieš naudojimą

Prieš pirmą kartą naudojant prietaisą, atlikite šiuos veiksmus:

1. Ranka laikykite durelių lentynos apatinę dalį, pakelkite kitą pusę kita ranka, kai durelių lentynos angos nuimamos nuo kreiptuvo. Pakartokite tą patį ir kita puse.
2. Ranka laikykite vandens talpos apatinę dalį, pakelkite kitą pusę kita ranka, kai vandens talpos angos nuimamos nuo kreiptuvo. Pakartokite tą patį ir kita puse.
3. Tvirtai laikykite abi vandens talpos puses, pakelkite ir išimkite vandens talpą.
4. Atsukite galvutę, išvalykite galvutę, gaubtus ir vandens talpą.

Įspėjimas!

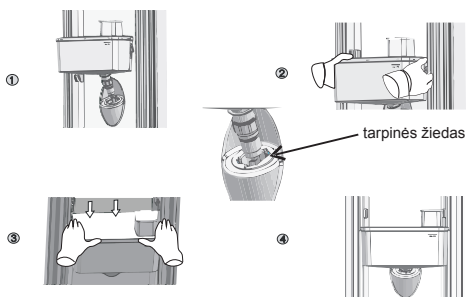
Prieš išimdami vandens talpą, išpilkite vandenį.



• Surinkimas

Išvalę sudėkite dalis, įskaitant galvutę, vandens talpą ir dangtį. Vadovaukitės šiais žingsniais:

1. Pirmiausia įdėkite tarpinės žiedą (neapverskite tarpinės žiedo), tuomet į skylutę įdėkite į skylę.
2. Tvirtai laikykite abi vandens talpos puses, įdėkite vandens talpą į durelėse esančius kreiptuvus.
3. Paspauskite abi vandens talpas žemyn, kaip pavaizduota paveikslėlyje.
4. Kai abiejose pusėse išgirsite spargtelėjimus ir tuo pačiu metu abi vandens talpos pusės fiksuosis durelių kreiptuose, reiškia, kad montavimas baigtas.



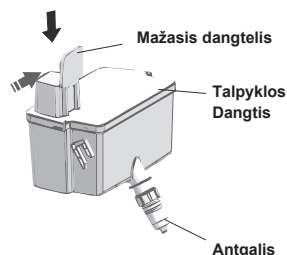
• Vandens užpildymas

Prieš pildami geriamąjį vandenį į vandens talpyklą, patikrinkite ar talpykla stabiliai ir tinkamai įstatyta į vietą.

Dėmesio!

Pilkite ne daugiau kaip 3,5 litrus vandens (rekomenduojama), neviršykite nurodytos ribos. Įpylus per daug vandens, uždarius dangtelį, jis gali išbėgti.

1. Vandenį patariama pilti kaip nurodyta.
2. Pasukite mažąjį dangtelį ir jį atidarykite. Vandenį pilkite į vandeniui skirtą angą. Įpylę vandens, nepamirškite užsukti mažojo dangtelio.



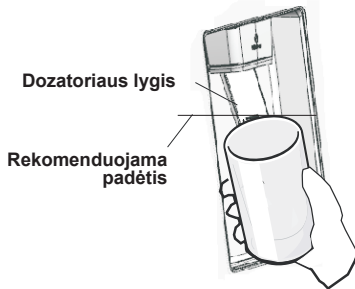
Dėmesio!

Pildami vandenį nelieskite kitų įrenginio dalių, kadangi vanduo gali prabėgti į šaldytuvo vidų.

Priešingu atveju, jis gali pažeisti mechanizmą.

• Vandens išpylimas

Naudokite tinkamus puodelius, į kuriuos bus pilamas vanduo iš dozatoriaus.



Dėmesio!

Nespauskite dozatoriaus svirtelės be puodelio. Nuspaudus, iš dozatoriaus bėgs vanduo.

Valymas

1. Atsargiai išimkite vandens talpyklą iš durų. Lengvai vandeniu išplaukite talpyklą, jos dangtį ir antgalį.
2. Išplovę įrenginį, leiskite jam išdžiūti arba išdžiovinkite džiovituvu. Jei vandens dozatorių naudojote daug kartų, išpilstymo lovelyje gali būti prisikaupęs vandens, kuris gali pradėti bėgti ant grindų. Lovelį būtina reguliariai iššluostyti rankšluosčiu, kad jame esantis vanduo nepradėtų bėgti per viršų.

Naudingi patarimai ir gudrybės

Energijos taupymo patarimai

Norėdami taupyti energiją, vadovaukitės šiomis rekomendacijomis.

- Norėdami taupyti energiją, nepalikite ilgam laikui atidarytų durelių.
- Pasirūpinkite, kad šaldytuvas stovėtų toliau nuo bet kokių šilumos šaltinių (tiesioginių saulės spindulių, elektrinių orkaitių ar viryklių ir pan.).
- Nenustatinėkite šaltesnės nei būtina šaldytuvo temperatūros.
- Šaldytuve nelaikykite šilto maisto arba garuojančių skysčių.
- Statykite šaldytuvą gerai vėdinamoje patalpoje. Skaitykite skyrių „Naujo šaldytuvo diegimas“.
- Jeigu schema rodo tinkamą stalčių, vaisių ir daržovių skyriaus bei lentynų išdėstymą, šio išdėstymo nekeiskite, kadangi tai efektyviausia konfigūracija.

Patarimai, kaip atšaldyti šviežią maistą

- Nedėkite karšto maisto tiesiai į šaldytuvo ar šaldiklio skyrių. Tokiu būdu didinama vidaus temperatūra, dėl to kompresorius stipriau dirba ir vartoja daugiau energijos.
- Uždenkite ir suvyniokite ypač, jeigu jis itin intensyvaus kvapo.

Atšaldymo patarimai

- Mėsa (visų rūšių), supakuota maistinėje plėvelėje: suvyniokite ir dėkite ant stiklinės lentynos virš daržovių stalčiaus. Visuomet laikykitės maisto laikymo laiko nurodymų ir vadovaukitės gamintojų nurodytomis datomis.
- Virtas maistas, šalti patiekalai ir pan.: tokį maistą būtina uždengti, jį galima laikyti bet kurioje lentynoje.
- Vaisiai ir daržovės: vaisius ir daržoves laikykite specialiame jiems skirtame stalčiuje.
- Sviestas ir sūris: šie produktai turi būti suvynioti sandariose pakuotėse ar maistinėje plėvelėje.

- Pieno buteliai: turi būti su dangteliais ir laikomi durų lentynose.

Šaldymo patarimai

- Jeigu šaldytuvą naudojamas pirmą kartą arba buvo nenaudojamas ilgą laiką, prieš dėdami maistą į šaldymo kamerą, leiskite jam veikti bent 12 valandų, esant didesniems nustatymams.
 - Maistą ruoškite mažomis porcijomis tam, kad jis greitai užšaltų, o prireikus būtų galima atšildyti reikiamą kiekį.
 - Maistą vyniokite į sandarią aliuminio foliją arba plastikinę maistinę plėvelę.
 - Neleiskite nešaldytam maistui liestis su jau užšaldytais maisto produktais. Nešaldytas maistas gali padidinti šaldyto temperatūrą.
 - Jeigu užšaldyti produktai naudojami tiesiai iš šaldymo kameros, jie gali sukelti odos nušalimus.
 - Norint sekti užšaldytų produktų saugojimo laiką, rekomenduojama ant kiekvienos pakuotės užrašyti jo užšaldymo datą.
- ### Užšaldyto maisto laikymo patarimai
- Patikrinkite, ar šaldyto maisto pardavėjas tinkamai jį laikė.
 - Atšildžius maistą, jis greitai genda ir negali būti užšaldomas pakartotinai. Neviršykite gamintojo nurodyto maisto laikymo termino.

Šaldytuvo išjungimas

Jeigu šaldytuvą norite išjungti ilgesniam laikui, kad jame nesusidarytų pelėsi, būtina atlikti šiuos veiksmus.

1. Išimkite visą maistą.
2. Ištraukite maitinimo laidą iš elektros lizdo.
3. Kruopščiai išvalykite ir nusausinkite šaldytuvą.
4. Palikite šiek tiek pravertas visas duris, kad oras galėtų cirkuluoti.

Valymas ir priežiūra

Higienos sumetimais šaldytuvą (įskaitant jo išorės ir vidaus priedus) būtina reguliariai valyti bent kartą į du mėnesius.

Dėmesio! Valant šaldytuvą turi būti atjungtas nuo maitinimo lizdo. Elektros smūgio pavojus! Prieš valydami šaldytuvą, išjunkite jį ir atjunkite maitinimo laidą.

Išorės valymas

Norėdami, kad šaldytuvą gražiai atrodytų, reguliariai jį valykite.

- Skaitmeninį skydelį ir ekrano skydelį šluostykite švaria, minkšta šluoste.
- Vandenių purkškite ant šluostės, ne ant šaldytuvo. Tokiu būdu drėgmė tolygiai paskirstoma ant paviršiaus.

- Dureles, rankenėles ir korpuso paviršių valykite švelniu valikliu, tuomet sausai nušluostykite minkšta šluoste.

Dėmesio!

- Nenaudokite aštrių daiktų, jie gali sugadinti paviršių.

- Valymui nenaudokite skiediklių, automobilių ploviklių, baliklių, eterinio aliejaus, abrazyvinių valiklių arba organinių tirpiklių. Jie gali sugadinti šaldytuvo paviršių ir sukelti gaisrą.

Vidaus valymas

Šaldytuvo vidų būtina reguliariai valyti. Valyti lengviau, kai jame mažai maisto.

Šaldytuvo šaldymo kamerą valykite silpnu sodos bikarbonato tirpalu, tuomet nuskalaukite šiltu vandeniu, naudodami išgręžtą kempinėle arba šluostę. Prieš dėdami lentynas ir krepšius, gerai iššluostykite.

Kruopščiai nusauskite visus paviršius ir išimamas dalis.

Nors šis šaldytuvą automatiškai atitirpinamas, dažnai darinėjant šaldymo kameros dureles, ant jos vidinių senelių gali atsirasti šerkšnas.

Jeigu šerkšno sluoksnis labai storas, palaukite, kol kameroje liks nedidelis maisto kiekis ir atlikit šiuos veiksmus:

1. Išimkite jame esantį maistą ir priedų krepšius, atjunkite šaldytuvą nuo maitinimo lizdo ir palikite atidarytas dureles. Gerai vėdinkite patalpą, kad pagreitintumėte atitirpimo procesą.
2. Atitirpinę, išvalykite šaldiklį pagal aukščiau pateiktas instrukcijas.

Dėmesio! Nenaudokite aštrių objektų šerkšno pašalinimui iš šaldymo kameros. Šaldytuvą galima įjungti tik tuomet, kai jis bus visiškai sausas.

Durų tarpiklių valymas

Pasirūpinkite, kad šaldytuvo durų tarpikliai būtų švarūs. Dėl lipnaus maisto ir gėrimų tarpikliai gali prilipti prie korpuso ir suplyšti atidarant duris. Plaukite tarpiklius švelniu valikliu ir šiltu vandeniu. Išvalę, gerai nuskalaukite ir išdžiovinkite.

Dėmesio! Šaldytuvą galima įjungti tik tuomet, kai durų tarpikliai visiškai sausi.

LED lempučių keitimas

Įspėjimas. Šaldytuvo naudotojams keisti LED lemputes draudžiama! LED lemputei sugedus, susisiekite su klientų aptarnavimo centru.

Kad pakeistumėte LED lemputę, atlikite šiuos veiksmus:

1. Atjunkite prietaisą nuo elektros tiekimo.
2. Paspauskite ir nuimkite lemputės gaubtą.

3. Laikykite LED lemputės gaubtą viena ranka, o kita ranka spausdami traukite jungties skląstį.

4. Pakeiskite LED lemputę tinkamai ją įdėdami.

Atšildymas

- Dėl vandens, esančio maiste, arba patenkančio į orą, esantį šaldytuvo viduje, atidarant dureles gali susiformuoti ledo sluoksnis šaldytuvo viduje.

- Šis šaldytuvai turi „Frost Free“ sistemą. Prietaisas automatiškai atlieka atšildymą. Vanduo, susikaupęs atšildymo metu, per išleidimo vamzdį subėgs į nubėgimo padėklą, iš ten išgaruos.

Sutrikimų šalinimas

Jeigu susiduriate su šaldytuvo problemomis arba nerimaujate, kad jis netinkamai veikia, prieš kviesdami pagalbą, galite atlikti keletą paprastų šiame skyriuje aprašytų patikrinimų.

Dėmesio! Nebandykite šaldytuvo taisyti patys. Jeigu atlikus žemiau aprašytus patikrinimus, problema išlieka, susisiekite su kvalifikuotu specialistu, ypač techninės priežiūros techniku arba parduotuve, kurioje pirkote šaldytuvą.

Problema	Galima priežastis ir sprendimas
Prietaisas blogai veikia	Patikrinkite, ar tinkamai įjungtas maitinimo laidas į maitinimo lizdą.
	Patikrinkite saugiklį arba maitinimo šaltinio grandinę. Jei reikia, pakeiskite.
	Per žema aplinkos temperatūra. Norėdami išspręsti šią problemą, nustatykite šaltesnę šaldytuvo kameros temperatūrą.
	Automatinio atitirpinimo ciklo metu arba kurį laiką po to, kai šaldytuvą įjungiamas, šaldiklis neveikia. Tai normalus procesas, skirtas apsaugoti kompresorių.
Kameros skleidžia kvapą	Būtina išvalyti šaldytuvo vidų.
	Kvapūs gali skleisti tam tikras maistas, dėžutės arba pakuotės.
Šaldytuvą skleidžia garsus	Toliau aprašyti garsai yra normalūs: <ul style="list-style-type: none"> • Kompresoriaus veikimo garsas. • Oro judėjimo garsas iš mažo ventiliatoriaus motoro šaldymo arba kitose kamerose. • Gurguliavimas, panašus į verdantį vandenį. • Pokšėjimas automatinio atitirpinimo metu. • Traškėjimas prieš įsijungiant kompresoriui.
	Kiti neįprasti garsai gali atsirasti dėl toliau parašytų priežasčių. Jiems atsiradus, būtina patikrinti šaldytuvą ir imtis veiksmų: <p>Šaldytuvą pastatytas nelygiai. Šaldytuvo galas liečiasi su siena. Krenta arba rieda buteliai ar tara.</p>
Variklis nuolat veikia	Dažnai veikiančio variklio garsas yra normalus reiškinys, jis dažniau veikia esant šioms aplinkybėms: <ul style="list-style-type: none"> • Nustatyta šaltesnė nei reikia temperatūra. • Į šaldytuvą neseniai buvo pridėta daug šilto maisto. • Šaldytuvo išorėje esanti temperatūra per aukšta. • Durys paliekamos atviros per ilgai arba per dažnai. • Šaldytuvą buvo ką tik pastatytas arba įjungtas, nenaudojus ilgą laiką.


Problema	Galima priežastis ir sprendimas
Kameroje atsiranda šerkšno sluoksnis	Patikrinkite, ar maistas neužkimšo oro išleidimo angų, o maistas išdėstytas užtikrinant pakankamą ventilaciją. Patikrinkite, ar gerai uždarytos durelės. Norėdami pašalinti šerkšną, skaitykite skyrių „Valymas ir priežiūra“.
Viduje naudojama per aukšta temperatūra	Durys buvo paliktos atviros per ilgai arba per dažnai; arba duris laiko praviras pašalinis objektas; arba šaldytuvas pastatytas palikus nepakankamai erdvės šonuose, gale ir viršuje.
Viduje naudojama per žema temperatūra	Padidinkite temperatūra, vadovaudamiesi skyriuje „Ekranu valdikliai“ pateiktomis instrukcijomis.
Durys sunkiai užsidaro	Patikrinkite, ar šaldytuvo viršus atloštas 10-15mm, kad durelės savaime užsidarytų. Galbūt koks nors objektas šaldytuvo viduje neleidžia jo uždaryti.
Vanduo laša ant grindų	Vandens indas (šaldytuvo galinės dalies apačioje) gali būti netinkamai sulygiuotas, išleidimo vamzdelis (esantis po kompresoriaus dėklu) gali būti netinkamai sureguliuotas ir nenukreipti vandens į vandeniu skirtą indą, arba gali būti užsikimšęs vandens išleidimo vamzdelis. Atitraukite šaldytuvą nuo sienos ir patikrinkite vandens indą bei išleidimo vamzdelį.
Neveikia apšvietimas	<ul style="list-style-type: none"> ● LED apšvietimas gali būti sugedęs. Skaitykite skyrių apie LED lempučių valymą ir priežiūrą. ● Kontrolės sistema išjungė apšvietimą dėl per ilgai atidarytų durų. Norėdami iš naujo aktyvuoti apšvietimą, uždarykite ir vėl atidarykite duris.

Šaldytuvo išmetimas

Šaldytuvą draudžiama išmesti kartu su buitinėmis atliekomis.

Yra kelios išmetimo galimybės:

- jeigu vietos savivaldybė yra įkūrusi surinkimo sistemas, kuriose elektroninės atliekos gali būti išmetamos nemokamai;
- jeigu gamintojas seną šaldytuvą pasiims atgal ir pasirūpins jo sunaikinimu nemokamai;
- senuose gaminiuose yra vertingų išteklių, todėl juos galima parduoti į metalo laužą. Išmetus atliekas miškuose ir gamtoje, kyla pavojus Jūsų sveikatai, kai pavojingos medžiagos nuteka į gruntinius vandenis, o iš jų – į maisto grandinę.

	Tinkamas įrenginio šalinimas
	<p>Šis ženklas reiškia, jog šio produkto visoje Europos Sąjungoje negalima išmesti kartu su kitomis buitinėmis atliekomis. Norėdami apsaugoti aplinką ir žmonių sveikatą nuo nekontroliuojamai išmetamų šiukšlių, pasirūpinkite tinkamu perdirbimu, skatindami ilgalaikį antrinių žaliavų panaudojimą. Norėdami grąžinti panaudotą įrenginį, naudokitės grąžinimo ir surinkimo sistemomis, arba susisiekite su pardavėju, iš kurio jį pirkote. Pardavėjas priims produktą saugiam perdirbimui.</p>

Norėdami išvengti maisto taršos, laikykitės šių nurodymų:

- Ilgą laiką palikus atidarytas šaldytuvo duris, temperatūra įrenginio skyriuose gali stipriai pakilti.
 - Būtina reguliariai valyti sąlytį su maistu galinčius turėti paviršius ir atviras drenažo sistemas.
 - Žalia mėsa ir žuvis šaldytuve turi būti laikoma tinkamose talpose, kad nesiliestų su kitu maistu ir ant jo nelašėtų.
 - Dviejų žvaigždučių šaldyto maisto skyriai tinka laikyti užšaldytą maistą, laikyti arba gaminti ledus, ledo kubelius.
- Vienos, dviejų ir trijų žvaigždučių skyriai netinka šviežio maisto šaldymui.

Eil. Nr.	Šaldytuvo skyrius	Tikslinė šaldymo temperatūra [°C]	Tinkamas maistas
1	Šaldytuvus	+2 ~ +8	Kiaušiniai, virtas maistas, supakuoti maisto produktai, vaisiai ir daržovės, pieno produktai, pyragai, gėrimai ir kiti šaldymui netinkami maisto produktai.
2	(***)*-šaldymo kamera	≤ -18	Jūros gėrybės (žuvis, krevetės, vėžiagyviai), gėlių vandenių žuvies ir mėsos produktai (rekomenduojamas laikas - 3 mėnesiai; maistinė vertė ir skonio kokybė su laiku mažėja), tinka šaldytiems šviežiams maisto produktams.
3	***-šaldymo kamera	≤ -18	Jūros gėrybės (žuvis, krevetės, vėžiagyviai), gėlių vandenių žuvies ir mėsos produktai (rekomenduojamas laikas - 3 mėnesiai; maistinė vertė ir skonio kokybė su laiku mažėja), tinka šaldytiems šviežiams maisto produktams.
4	**-šaldymo kamera	≤ -12	Jūros gėrybės (žuvis, krevetės, vėžiagyviai), gėlių vandenių žuvies ir mėsos produktai (rekomenduojamas laikas - 3 mėnesiai; maistinė vertė ir skonio kokybė su laiku mažėja), tinka šaldytiems šviežiams maisto produktams.
5	*-šaldymo kamera	≤ -6	Jūros gėrybės (žuvis, krevetės, vėžiagyviai), gėlių vandenių žuvies ir mėsos produktai (rekomenduojamas laikas - 3 mėnesiai; maistinė vertė ir skonio kokybė su laiku mažėja), tinka šaldytiems šviežiams maisto produktams.
6	0-žvaigždučių	-6 ~ 0	Šviežia kiauliena, jautiena, žuvis, vištiena, kai kurie supakuoti technologškai apdoroti maisto produktai ir pan. (rekomenduojama suvartoti tą pačią dieną, pageidautina laikyti ne ilgiau kaip 3 dienas). Iš dalies supakuoti / hermetiškai supakuoti technologškai apdoroti maisto produktai (neužšaldomi maisto produktai).
7	Aušinimo	-2 ~ +3	Šviežia/šaldyta kiauliena, jautiena, vištiena, gėlių vandenių žuvies produktai ir pan. (7 dienos mažesnėje kaip 0 °C; jei laikoma aukštesnėje kaip 0 °C temperatūroje, rekomenduojama suvartoti tą pačią dieną, pageidautina laikyti ne ilgiau kaip 2 dienas). Jūros gėrybės (žemesnėje kaip 0 °C temperatūroje - 15 dienų, aukštesnėje kaip 0 °C temperatūroje laikyti nerekomenduojama).

8	Šviežio maisto	0 ~ +4	Šviežia kiauliena, jautiena, žuvis, vištiena, virtas maistas ir pan. (rekomenduojama suvartoti tą pačią dieną, pageidautina laikyti ne ilgiau kaip 3 dienas).
9	Vyno	+5 ~ +20	Raudonas, baltas, putojantis ir kitoks vinas.

Pastaba. Maisto produktus šaldytuve laikykite jiems skirtuose skyriuose arba, laikydamiesi nurodytų jų laikymo temperatūrų.

- Jei šaldymo įrenginį planuojama laikyti tuščią ilgą laiką, jį būtina išjungti, atšildyti, išvalyti, išdžiovinti ir palikti praviras duris, kad įrenginyje nesikauptų pelėsis.

Vandens dozatoriaus valymas (skirta vandens dozatorių turintiems įrenginiams).

- Vandens talpas būtina išplauti, jei jos nenaudojamos 48 val.; jei vanduo nebuvo pilamas 5 dienas, praplaukite vandens sistemą, prijungę prie vandens tiekimo sistemos.

DĖMESIO! Prieš dedant į šaldytuvą, maistas turi būti supakuotas, skysčius būtina supilstyti į butelius ar uždaromas talpas, kadangi užterštą šaldytuvą gali būti sunku išvalyti.

Hisense
life reimagined