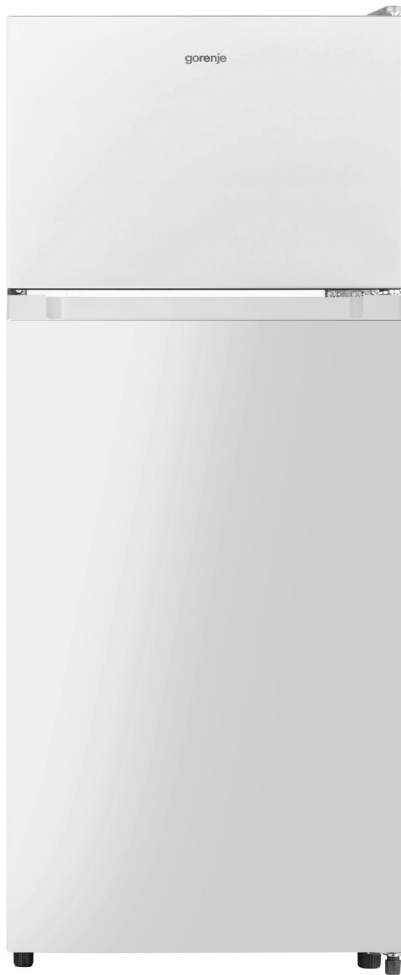


LV

gorenje

DETALIZĒTI
LEDUSSKAPJASALDĒTAVAS
**LIETOŠANAS
NORĀDĪJUMI**



Pateicamies par uzticēšanos, kādu izrādījāt, iegādājoties mūsu ražoto ierīci, kas paredzēta tam, lai padarītu jūsu dzīvi vienkāršāku. Lai atvieglotu produkta lietošanu, komplektā pievienojam detalizētus norādījumus par tā lietošanu un norādījumus par uzstādīšanu, kas atrodami atsevišķā lapā. Pēc norādījumiem varēsiet apgūt ierīces lietojumu iespējami drīzākajā laikā.

Novēlam gūt daudz prieka, lietojot šo ierīci.

Ierīce paredzēta tikai un vienīgi sadzīves lietojumam.

Ledusskapis ir paredzēts svaigu pārtikas produktu uzglabāšanai temperatūrā virs 0°C.

Saldētava ir paredzēta svaigu pārtikas produktu sasaldēšanai un saldētu pārtikas produktu ilgstošai uzglabāšanai (atkarībā no pārtikas produkta veida līdz vienam gadam).

Lūdzu, apmeklējiet mūsu tīmekļa vietni, kur varat ievadīt savas ierīces modeļa numuru, kas norādīts tehnisko datu plāksnītē vai garantijas lapā, lai attiecīgi atrastu detalizētu ierīces aprakstu, padomus lietošanā, traucējummeklēšanā, informāciju par servisu, norādījumus par lietošanu u. c.



<http://www.gorenje.si>



Svarīgs brīdinājums par drošību

SATURS

4 SVARĪGAS PIEZĪMES UN PIESARDZĪBAS PASĀKUMI 4 DROŠĪBAS UN BRĪDINĀJUMA INFORMĀCIJA	IEVADS
11 JAUNAS IEKĀRTAS UZSTĀDĪŠANA 13 IEKĀRTAS APRAKSTS 14 DURVJU ATVĒRŠANAS VIRZIENA MAIŅA 19 IEKĀRTAS EKSPLUATĀCIJA 20 IEKĀRTAS LIETOŠANA	IERĪCES APRAKSTS
24 NODERĪGI PADOMI UN IETEIKUMI 26 TĪRĪŠANA UN KOPŠANA	IERĪCES ATKAUSĒŠANA UN TĪRĪŠANA
29 PROBLĒMRISINĀŠANA 31 IEKĀRTAS LIKVIDĒŠANA	DAŽĀDA INFORMĀCIJA

SVARĪGAS PIEZĪMES UN PIESARDZĪBAS PASĀKUMI



DROŠĪBAS UN BRĪDINĀJUMA INFORMĀCIJA

Lai varētu droši un pareizi lietot iekārtu, pirms tās uzstādīšanas un pirmās lietošanas reizes rūpīgi izlasiet šo lietotāja rokasgrāmatu, tostarp ieteikumus un brīdinājumus. Lai nepieļautu nevajadzīgas kļūdas un negadījumus, pārliecinieties, ka visi cilvēki, kas lieto iekārtu, ir pilnībā iepazinušies ar tās darbību un drošības nodrošināšanas funkcijām. Saglabājiet šos norādījumus un pārliecinieties, ka tie joprojām ir kopā ar iekārtu, ja tā tiek pārvietota vai pārdota, lai ikviens, kurš to lieto, būtu pienācīgi informēts par tās lietošanu un drošuma paziņojumiem. Saglabājiet šo lietotājam paredzēto norādījumu drošības pasākumu aprakstus, rūpējoties par dzīvības un īpašuma drošību, jo ražotājs nav atbildīgs par bojājumiem, kuri radušies nolaidības rezultātā.

Bērnu un citu neaizsargātu personu drošība

Saskaņā ar EN standartu

Iekārtu var lietot bērni no 8 gadu vecuma un personas ar ierobežotām fiziskām, sensorām vai garīgajām spējām, kā arī bez pieredzes un zināšanām, ja tos uzrauga pieaugušais vai tās ir apmācītas par drošu iekārtas lietošanu un apzinās iespējamo bīstamību. Bērni nedrīkst spēlēties ar iekārtu. Bērni nedrīkst tīrīt iekārtu un veikt apkopi bez pieaugušā uzraudzības.

Bērni vecumā no 3 līdz 8 gadiem drīkst aukstumiekārtās ievietot produktus un izņemt tos.

Saskaņā ar IEC standartu

Iekārta nav paredzēta lietošanai personām (tostarp bērniem) ar ierobežotām fiziskām, sensorām vai garīgām spējām, bez pieredzes un zināšanām, izņemot gadījumus, kad tās saistībā ar ierīces lietošanu uzrauga vai apmāca persona, kas atbild par viņu drošību.

- Glabājiet visu iepakojumu bērniem nepieejamā vietā, jo pastāv nosmakšanas risks.
- Ja atbrīvojaties no ierīces, atvienojiet no kontaktligzdas kontaktdakšu, nogrieziet savienojuma kabeli (cik vien iespējams tuvu iekārtai) un izņemiet durvis, lai nepieļautu, ka bērni spēlējoties cieš no elektrošoka vai būtu iespēja aizvērt durvis no iekšpuses.
- Ja ar šo iekārtu, kurai ir iebūvētas magnētiskas durvju blīves, tiek nomainīta vecāka modeļa iekārta, kurai durvīs vai vākā ir iebūvēts atsperes fiksators (durvju slēgs), pirms vecās iekārtas likvidēšanas noteikti sabojājiet atsperes fiksatoru, lai tas vairs nav lietojams. Tas novērsīs iespēju, ka iekārta var kļūt par nāvējošu slazdu bērnam.



Vispārējā drošība

- **BRĪDINĀJUMS!** Šī iekārta ir paredzēta lietošanai mājsaimniecībās un līdzīgos lietojumos, piemēram:
 - darbinieku virtuvēs veikalos, birojos un cita veida darbavietās;
 - klientiem viesnīcās, moteļos un citā privāta tipa vidē;
 - B&B tipa vidē;
 - ēdināšanas un līdzīgos ar mazumtirdzniecību nesaistītos izmantojumos.
- **BRĪDINĀJUMS!** Neglabājiet iekārtā sprādzienbīstamas vielas, piemēram, aerosolu baloniņus vai viegli uzliesmojošu propelentu.

- BRĪDINĀJUMS! Ja elektrības vads ir bojāts, tas jānomaina ražotājam, servisa pārstāvim vai citai kvalificētai personai, lai neradītu bīstamību.
- BRĪDINĀJUMS! Neaizsprostojiet iekārtas korpusa un iebūvētās struktūras ventilācijas atveres.
- BRĪDINĀJUMS! Neizmantojiet mehāniskās ierīces vai citus līdzekļus, lai paātrinātu saldēšanas procesu, izņemot ražotāja ieteiktos.
- BRĪDINĀJUMS! Nebojājiet dzesēšanas ķēdi.
- BRĪDINĀJUMS! Iekārtas ēdiena uzglabāšanas nodalījumos nelietojiet elektriskās ierīces, izņemot, ja tās ir ieteicis ražotājs.
- BRĪDINĀJUMS! Aukstumagēnts un izolējošā gāze ir viegli uzliesmojošas vielas. Atbrīvojieties no iekārtas tikai oficiālā atkritumu likvidēšanas centrā. Nepakļaujiet liesmu iedarbībai.
- BRĪDINĀJUMS! Novietojot iekārtu tai paredzētajā vietā, pārliecinieties, ka netiek iespiests vai bojāts elektrības padeves vads.
- BRĪDINĀJUMS! Nenovietojiet iekārtas aizmugurē daudzligzdu rozetes vai pārvietojamus barošanas avotus.

LED nomaīņa (tikai dažiem modeļiem)

- BRĪDINĀJUMS! LED spuldzīti nedrīkst nomainīt lietotājs! Ja LED spuldzīte ir bojāta, sazinieties ar klientu palīdzības līniju un lūdziet palīdzību.

Aukstumagēnts

Iekārtas ķēde satur aukstumagēntu izobutānu (R600a) – dabīgu gāzi ar augstu savienojamību ar vidi, tomēr tā ir viegli uzliesmojoša. Iekārtas transportēšanas un uzstādīšanas laikā nodrošiniet, ka netiek bojāts neviens aukstumagēnta ķēdes komponents. Aukstumagēnts (R600a) ir viegli uzliesmojošs.

- **BRĪDINĀJUMS!** Saldētavu izolācija satur aukstumaģentu un gāzes. Aukstumaģenti un gāzes jālikvidē profesionālā veidā, jo tie var izraisīt acu ievainojumus un aizdegšanos. Pirms pienācīgas likvidēšanas pārliecinieties, ka nav bojāta aukstumaģenta ķēde.



BRĪDINĀJUMS! Aizdegšanās/uzliesmojošu materiālu risks.

Ja jāsabojā aukstumaģenta ķēde:

- izvairieties no atklātas liesmas un aizdegšanās avotiem,
- rūpīgi izvēdiniet telpu, kurā atrodas iekārta.

Specifikāciju izmaiņšana vai šī produkta pārveidošana jebkādā veidā ir bīstama.

Vada bojājumi var izraisīt īsslēgumu, ugunsgrēku un/vai elektrošoku.



Elektrotehniskā drošība

- Nedrīkst pagarināt elektrības vadu.
- Pārliecinieties, ka kontaktdakša nav saspiesta vai bojāta. Saspiesta vai bojāta kontaktdakša var pārkarst un izraisīt ugunsgrēku.
- Pārliecinieties, ka varat piekļūt iekārtas tīkla kontaktdakšai.
- Nevelciet elektrotīkla kabeli.
- Ja strāvas kontaktligzda ir vaļīga, neievietojiet tajā kontaktdakšu. Pastāv elektrošoka vai ugunsgrēka risks.
- Iekārtu nedrīkst darbināt, ja iekšējā apgaismojuma spuldzītei nav uzlikts vāciņš.
- Ledusskapis paredzēts darbināšanai tikai ar vienfāzes 220~240 V / 50 Hz maiņstrāvu. Ja sprieguma svārstības attiecīgajā apvidū ir tik lielas, ka spriegums pārsniedz iepriekš norādīto lielumu, drošības dēļ noteikti izmantojiet

maiņstrāvas automātisko sprieguma regulētāju, kura jauda pārsniedz 350 W. Ledusskapim jābūt pieslēgtam pie atsevišķas barošanas kontaktligzdas, nevis jādala tā ar citām elektroierīcēm. Kontaktdakšai jābūt izmantojamai kontaktligzdā ar zemējuma vadu.

Ikdienas lietošana

- Neglabājiet iekārtā uzliesmojošas gāzes vai šķidrumus. Tas rada sprādzienbīstamību.
- Nedarbiniet iekārtā elektriskas ierīces (piemēram, elektriskās saldējuma gatavošanas ierīces, mikserus u. c.).
- Atvienojot iekārtu no tīkla, vienmēr atvienojiet no tīkla kontaktligzdas kontaktdakšu; neraujiet aiz vada.
- Nenovietojiet šīs iekārtas plastmasas daļu tuvumā karstus priekšmetus.
- Nenovietojiet pārtikas produktus tieši pretī aizmugurējās sienas gaisa izplūdes atverei.
- Fasētu pārtiku uzglabājiet saskaņā ar saldētās pārtikas ražotāja norādījumiem.
- Stingri jāievēro iekārtas ražotāja sniegtie uzglabāšanas ieteikumi. Skatiet attiecīgos uzglabāšanas norādījumus.
- Neievietojiet saldēšanas nodalījumā gāzētos vai dzirkstošos dzērienus, jo uz trauku tiek radīts spiediens un trauks rezultātā varētu uzsprāgt, radot iekārtas bojājumus.
- Patērējot saldētu pārtiku tieši no saldēšanas nodalījuma, tā var radīt apsaldējumus.
- Nenovietojiet iekārtu tiešā saules gaismā.
- Nenovietojiet iekārtas tuvumā degošas sveces, lampas vai citus priekšmetus ar atklātu liesmu, lai neizraisītu iekārtas aizdegšanos.
- Kā paskaidrots šajā brošūrā, iekārta ir paredzēta pārtikas un/vai dzērienu uzglabāšanai parastos mājas apstākļos. Iekārta ir smaga. Tā jāpārvieto īpaši uzmanīgi.
- Neizņemiet priekšmetus no saldētāja nodalījuma un

nepieskarieties tiem ar mitrām/slapjām rokām, jo tas var radīt ādas nobrāzumus vai apsaldējumus.

- Nekādā gadījumā neizmantojiet pamatni, atvilktnes, durvis u. c. kā balstus vai lai uz tiem pakāptos.
- Pēc sasaldētas pārtikas atkausēšanas to nedrīkst vēlreiz sasaldēt.
- Nepatērējiet tieši no saldētavas izņemtu augļu saldējumu vai ledus gabaliņus, jo tie var radīt mēles un lūpu apsaldējumus.
- Lai nepieļautu priekšmetu izkrišanu, kas savukārt radītu savainojumus vai iekārtas bojājumus, nepārslogojiet durvju plauktiņus un neievietojiet pārāk daudz pārtikas ledusskapja atvilktnēs.

Uzmanību!

Kopšana un tīrīšana

- Pirms apkopes izslēdziet iekārtu un atvienojiet no tīkla kontaktligzdas tīkla kontaktdakšu.
- Neizmantojiet iekārtas tīrīšanā metāla priekšmetus, tvaika tīrītāju, ēteriskās eļļas, organiskos šķīdinātājus vai abrazīvus tīrīšanas līdzekļus.
- Sarmas noņemšanai no iekārtas neizmantojiet asus priekšmetus. Izmantojiet plastmasas skrāpi.

Svarīgi uzstādīšanas norādījumi!

- Pievienojot iekārtu pie barošanas, rūpīgi ievērojiet šajā rokasgrāmatā sniegtos norādījumus.
- Izsaiņojiet iekārtu un pārlicinieties, ka tai nav bojājumu. Ja iekārta ir bojāta, nepievienojiet to pie barošanas tīkla. Nekavējoties ziņojiet par bojājumiem iekārtas iegādes vietai. Šādā gadījumā saglabājiet iepakojumu.
- Pirms iekārtas pieslēgšanas ieteicams nogaidīt vismaz četras stundas, lai ļautu eļļai atplūst atpakaļ kompresorā.
- Lai nepieļautu iekārtas pārkaršanu, tai visapkārt jānodrošina atbilstoša gaisa cirkulācija. Lai panāktu

pietiekamu ventilāciju, ievērojiet ar uzstādīšanu saistītos norādījumus. Ja vien iespējams, iekārtas aiz mugures daļu nedrīkst novietot pārāk tuvu sienai, tādējādi izvairoties no iekārtas silto daļu (kompresora, kondensatora) saskares ar sienu vai aizķeršanos aiz tās un novēršot ugunsgrēka risku. Ievērojiet ar uzstādīšanu saistītos norādījumus. Iekārtu nedrīkst novietot tuvu radiatoriem vai ēdiena gatavošanas ierīcēm.

- Nodrošiniet, ka pēc iekārtas uzstādīšanas iespējams piekļūt tīkla kontaktdakšai.

Apkope

- Visi ar elektrību saistītie darbi, kas nepieciešami iekārtas apkopei, jāveic kvalificētam elektriķim vai kompetentai personai.
- Šīs iekārtas apkope jāveic pilnvarotam apkopes centram, izmantojot tikai oriģinālās rezerves daļas.
 - 1) Ja iekārtai ir bezsarmas funkcija.
 - 2) Ja iekārtā ir saldētavas nodalījums.

JAUNAS IEKĀRTAS UZSTĀDĪŠANA

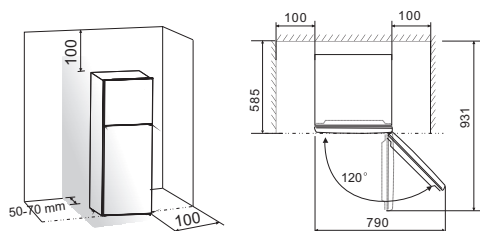
- Pirms iekārtas pirmās lietošanas reizes pārskatiet tālāk sniegtos ieteikumus.

Iekārtas ventilācija

Lai uzlabotu dzesēšanas sistēmas efektivitāti un ietaupītu elektrību, visapkārt iekārtai jābūt labai ventilācijai, kas ļauj izdalīties siltumam. Tādēļ visapkārt ledusskapim jābūt pietiekami plašai brīvai vietai.

Ieteikums: ieteicams, lai no iekārtas aizmugures līdz sienai būtu 50-70 mm attālums, vismaz 100 mm attālums augšpusē un vismaz 100 mm attālums no iekārtas sāniem līdz

sienai, kā arī brīvs laukums iekārtas priekšā, kas ļautu atvērt durvis 120° leņķī. Lūdzu, aplūkojiet tālāk redzamos attēlus



Ievērojiet:

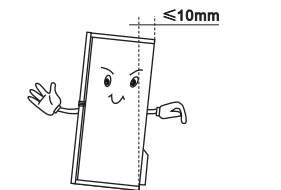
- Uzstādiet ierīci sausā un labi ventilētā telpā. Ierīce darbosies pareizi, ja apkārtējās vides temperatūra būs tabulā norādītās temperatūras diapazonā. Ierīces klase ir norādīta tehnisko datu plāksnītē/etiķetē ar pamatinformāciju par ierīci.

Klimata klase	Temperatūra
SN	no +10 °C līdz +32 °C
N	no +16 °C līdz +32 °C
ST	no +16 °C līdz +38 °C
T	no +16 °C līdz +43 °C

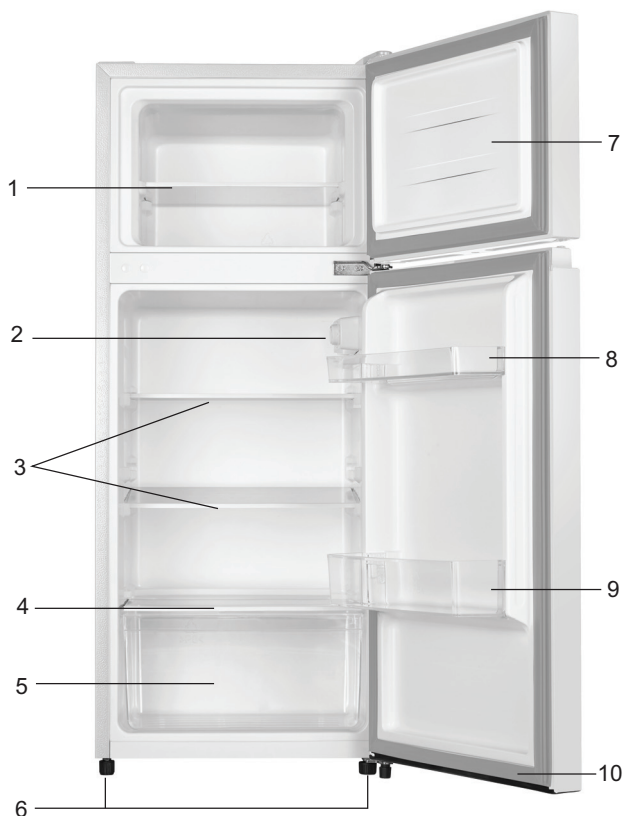
- Novietojiet iekārtu sausā vietā, lai izvairītos no mitruma radītiem bojājumiem.
- Uzstādiet iekārtu vietā, kur to neietekmē tieši saules stari, lietussaus vai sals.
- Novietojiet iekārtu karstuma avota, piemēram, plīts, krāsns vai sildītāja tuvumā.

Iekārtas līmeņošana

- Lai nodrošinātu pietiekamu iekārtas stabilitāti, kā arī gaisa cirkulāciju iekārtas apakšējā aizmugurējā daļā, ir iespējams, ka jānoregulē apakšējās kājiņas. Tās var noregulēt ar pirkstiem vai ar piemērotu uzgriežņu atslēgu.
- Lai durvis aizvērtos pašas no sava svara, sasveriet iekārtu aptuveni 10 mm uz atpakaļ.



IEKĀRTAS APRAKSTS



- | | |
|---------------------------------|----------------------------------|
| 1. Saldētavas plaukts | 6. Regulējamas apakšējās kājiņas |
| 2. Vadības bloks un LED spuldze | 7. Saldētavas durvis |
| 3. Ledusskapja plaukts | 8. Augšējais durvju plaukts |
| 4. Dārzeņu atvilktnes vāks | 9. Apakšējais durvju plaukts |
| 5. Dārzeņu atvilktnē | 10. Ledusskapja durvis |

Ievērojiet: mūsu produkti tiek nepārtraukti pārveidoti, tādēļ jūsu ledusskapis var nedaudz atšķirties no šajā instrukciju rokasgrāmatā sniegtā apraksta, tomēr ledusskapja funkcijas un lietošanas paņēmieni paliek nemainīgi. Lai iegūtu saldētavā vairāk vietas, varat izņemt saldētavas plauktu.

DURVJU ATVĒRŠANAS VIRZIENA MAINĀ

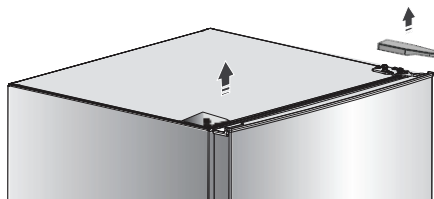
Ja tas nepieciešams, uzstādīšanas vietā iespējams mainīt pusi, kurā atveras durvis, no labās puses (kā piegādāts) uz kreiso pusi.

Nepieciešamie darbarīki.

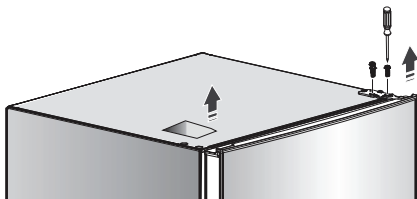
		
8mm mm galatslēga	Krustiņa skrūvgriezis	
		
Špakteleļāpstiņa	Plāns plakanais skrūvgriezis	8 mm uzgriežņu atslēga

levērojiet! Lai negūtu fiziskas traumas un/vai materiālus zaudējumus, iesakām durvju apvēršanas procesu veikt divatā. Ierīcei noteikti jābūt atvienotai no elektrotīkla un tukšai. Parasti ieteicams rīkoties šādi.

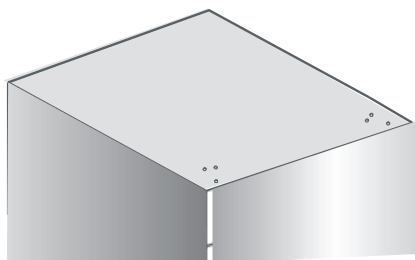
1. Nostatiet ledusskapi, atveriet durvis, izņemiet durvju plauktos esošās lietas un aizveriet durvis.
2. Izņemiet skrūvju cauruma vāciņu un augšējās eņģes pārsegu, kas atrodas ledusskapja augšējā labajā stūrī.



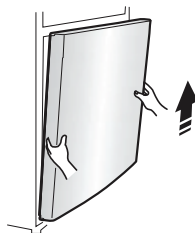
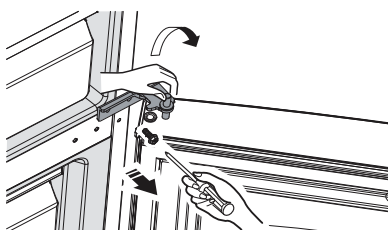
3. Izskrūvējiet speciālās atloku pašvītņojošās skrūves, ko izmanto labās puses augšējās eņģes daļas nostiprināšanai ar 8 mm galatslēgu vai uzgriežņatslēgu (to darot, lūdzu, balstiet augšējās durvis ar roku).



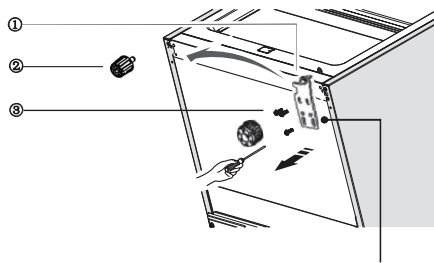
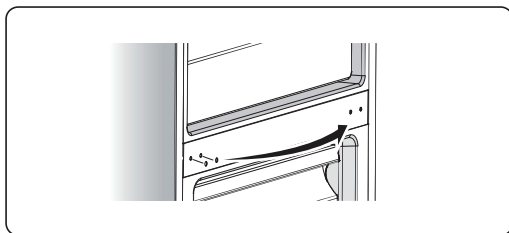
4. Noņemiet labās puses augšējās eņģes daļu un skrūvju cauruma vāciņu, novietojiet tos uz gludas virsmas.



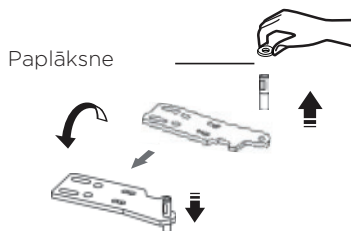
5. Noņemiet augšējās durvis un novietojiet tās uz gludas virsmas ar paneli uz augšu.
6. Atslābiniet skrūves, ko izmanto, lai piestiprinātu vidējo eņģi, un noņemiet vidējo eņģi. Tad pagrieziet vidējo eņģi par 180. Paņemiet paplāksni uz ass un novietojiet to otrā galā. Novietojiet tā, lai paplāksne būtu labi lietojama.



7. Noņemiet apakšējās durvis un novietojiet uz gludas virsmas ar paneli uz augšu.
8. Mainiet skrūvju caurumu vāciņus uz vidējās pārsega plāksnes no kreisās puses uz labo (kā parādīts turpmākajā attēlā).



9. Izmantojiet 8 mm galatslēgu, lai noņemtu apakšējo eņģes daļu un priekšējās kājiņas fiksēto malu. Tad izskrūvējiet apakšējās eņģes asi un pagrieziet apakšējo eņģi par 180°, pēc tam pieskrūvējiet un uzstādiet paplāksni.

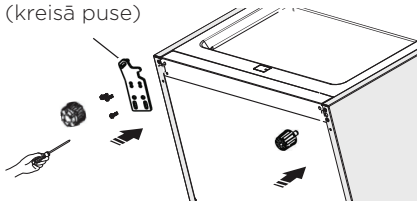


levērojiet: paplāksne var pielipt pie apakšējām durvīm.

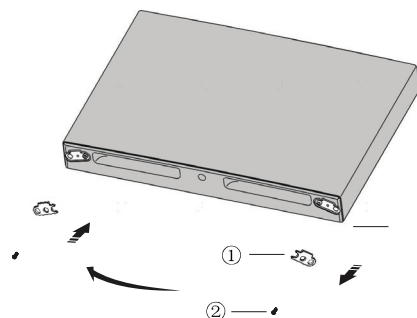
levērojiet! Pirms šīs darbības novietojiet ledusskapi uz tā aizmugures, lai piekļūtu pamatnei. Tas jānovieto uz mīksta poraina iepakojuma vai līdzīga materiāla, lai nesabojātu dzesēšanas caurules ledusskapja aizmugurē.

10. Mainiet apakšējo eņģes daļu uz kreiso pusi un priekšējās kājiņas fiksēto malu uz labo pusi un piestipriniet tās ar skrūvēm. Tad uzstādiat regulējamās apakšējo kājiņu daļas.

Apakšējā = eņģe = daļa (kreisā puse)

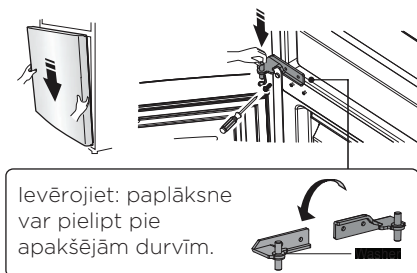


11. Pārvietojiet durvju bloku no labās puses uz kreiso ar Phillips skrūvgriežiem.

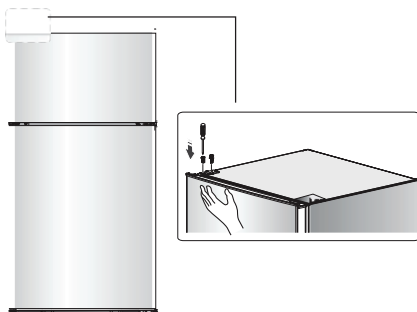


- ① Durvju bloks
- ② Pašvītņojošās skrūves

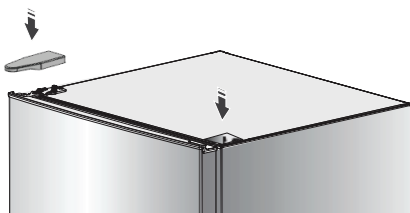
12. Nostatiet ledusskapi, pēc tam pārvietojiet apakšējās durvis un ieregulējiet to pozīciju, lai salāgotu ar apakšējā cauruma (kreisās puses) vietu un apakšējās eņģes asi. Pēc tam ieregulējiet vidējo eņģi un salāgojiet vidējās eņģes asi ar augstākā (kreisās puses) cauruma vietu. Tad uzstādiat vidējo eņģi.



13. Pārvietojiet augšējās durvis atbilstošā pozīcijā un pieskrūvējiet augšējo eņģi.



14. Uzstādiet labās puses augšējās eņģes pārsegu kreisās puses stūrī. Uzlieciet skrūvju cauruma vāciņu labās puses stūrī.



15. Nostatiet un nolīmeņojiet ierīci.

IEVĒROJIET: Iesakām nogaidīt apmēram 2 stundas un tikai tad pievienot ierīci elektrotīklam.

IEKĀRTAS EKSPLUATĀCIJA

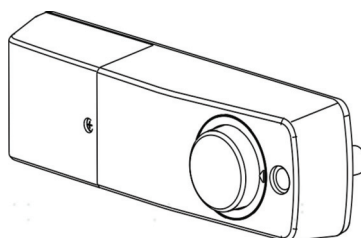
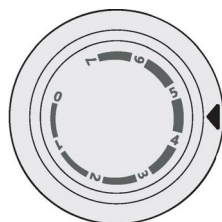
Iedarbināšana un temperatūras regulēšana

- Iespraudiet savienojuma vada kontaktdakšu tās kontaktligzdā ar aizsargājošu zemējuma kontaktu. Atverot ledusskapja nodalījuma durvis, ieslēdzas iekšējais apgaismojums. Kad ledusskapis ir novietots vietā, nogaidiet 5 minūtes un tikai tad to pievienojiet elektrotīklam. Vēl neko nelieciet ledusskapī, iekams temperatūra tajā nav pietiekami zema.
- Temperatūras selektorpoga atrodas ledusskapja nodalījuma labajā pusē.

Iestatījums 0 nozīmē: izslēgts. Lai ieslēgtu ierīci, grieziet grozāmpogu pulksteņrādītāju kustības virzienā.

Iestatījums 1 nozīmē: augstākā temperatūra, siltākais iestatījums.

Iestatījums 7 (gala aizturis) nozīmē: zemākā temperatūra, aukstākais iestatījums.



Svarīgi! Kā noklusējuma iestatījums ieteicams iestatījums starp 4 un 5. Grieziet grozāmpogu siltāka vai aukstāka iestatījuma virzienā atbilstoši personiskajām vēlmēm. Lūdzu, ņemiet vērā, ka, pagriežot grozāmpogu uz aukstāku iestatījumu, tas var palielināt enerģijas patēriņu.

Svarīgi! Augsta apkārtējās vides temperatūra (piemēram, karstās vasaras dienās) un aukstuma iestatījums (pozīcija 6-7) var izraisīt kompresora pastāvīgu vai pat nepārtrauktu darbību!

Iemesls: ja apkārtējā temperatūra ir augsta, kompresoram jādarbojas pastāvīgi, lai ierīcē uzturētu zemu temperatūru.

IEKĀRTAS LIETOŠANA

Piederumi

Pārvietojami plaukti/paliktņi

- Iekārtā ir iekļauti dažādi stikla un plastmasas uzglabāšanas plaukti vai stieplu paliktņi - atšķirīgiem modeļiem ir atšķirīgas kombinācijas un atšķirīgiem modeļiem ir atšķirīgas funkcijas.
- Ledusskapja sienas ir aprīkotas ar dažādām iestiprināšanas slīdītēm, lai plauktus varētu iestiprināt vajadzīgajā pozīcijā.



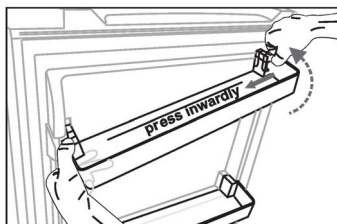
Durvju plauktu izņemšana un ievietošana

Brīdinājums: Izņemot un ievietojot durvju plauktus, lietotājam jāievēro piesardzība! Ja durvju režģu plaukti ir bojāti, sazinieties ar klientu palīdzības līniju un lūdziet palīdzību.

Nomainot durvju plauktus, jāievēro tālāk sniegtie norādījumi:

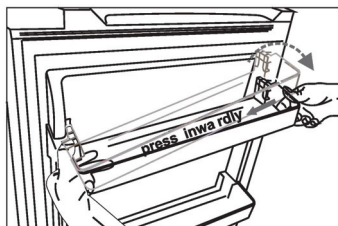
Durvju plaukta izņemšana

- Iespiediet durvju tvertnes labo pusi uz iekšu, vienlaikus turot kreiso pusi.
- Kad tvertnes ierobs ir atdalīts no ledusskapja durvīm, noņemiet plauktu slīpi uz augšu.



Durvju plaukta uzstādīšana

- Vispirms sasveriet durvju tvertnes kreiso pusi un pārliecinieties, vai ierobs ir iestiprināts durvīs.
- Tad iespiediet labo pusi uz iekšu un nospiediet uz leju pareizajā vietā.



Ledusskapja nodalījums

- Pārtikas, kam nav nepieciešama sasaldēšana, un dažādu pārtikas veidu uzglabāšanai.

Saldētavas nodalījums

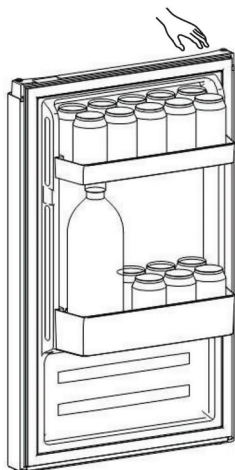
- Svaigas pārtikas sasaldēšanai un saldētas un sasaldētas pārtikas ilgstošai uzglabāšanai.

Pārtikas atļaidināšana

- Ledusskapja nodalījumā
- Istabas temperatūrā
- Mikroviļņu krāsnī
- Konvekcijas cepeškrāsnī
- Reiz atļaidinātu pārtiku vairs nedrīkst sasaldēt, izņemot īpašus gadījumus.

Dārzeņu atvilktnē

- Atvilktnē ir piemērota augļu un dārzeņu uzglabāšanai.



Kolas savietošana

- Lai samazinātu priekšmetu kratīšanu, atverot un aizverot durvis, pudelēs pildītā kola jānovieto pēc iespējas tālāk no puses, kurā veras durvis, sākot izvietošanu no puses, kurā veras durvis, turklāt priekšmeti pēc iespējas jāizvieto no zema uz augstāku.
- Lai samazinātu priekšmetu kratīšanu, neatveriet un neaizveriet durvis ar lielu spēku.

Lai novērstu pārtikas bojāšanos, lūdzu, ievērojiet tālāk sniegtos norādījumus.

- Ilgāku laiku turot durvis atvērtas, iekārtas nodalījumos var būtiski paaugstināties temperatūra.
- Regulāri tīriet virsmas, kas nonāk saskarē ar pārtiku, un pieejamās noteces sistēmas.
- Zivis ledusskapī uzglabājiet piemērotos traukos, lai tās nesaskartos ar citu pārtiku vai nepilētu uz tās.
- Ar divām zvaigznītēm atzīmētie sasaldētas pārtikas nodalījumi ir piemēroti iepriekš sasaldētas pārtikas uzglabāšanai, saldējuma uzglabāšanai vai pagatavošanai un ledus kubiņu sasaldēšanai.
- Ar vienu, divām vai trim zvaigznītēm atzīmētie nodalījumi nav piemēroti svaigas pārtikas sasaldēšanai.

Kārtas numurs	Nodalījuma TIPS	Uzglabāšanas mērķa temperatūra [°C]	Atbilstoša pārtika
1	Ledusskapis	+2 ≤ +8	Olas, gatavs ēdiens, iepakota pārtika, augļi un dārzeņi, piena produkti, kūkas, dzērieni un cita pārtika, kas nav piemērota sasaldēšanai.
2	(***)* - Saldētava	≤ -18	Jūras veltes (zivis, garneles, vēžveidīgie), saldūdens dzīvnieku produkti un gaļas produkti (ieteicamais uzglabāšanas ilgums ir 3 mēneši - ar laiku zūd uzturvērtība un garša), piemērota svaigas pārtikas sasaldēšanai.
3	*** - Saldētava	≤ -18	Jūras veltes (zivis, garneles, vēžveidīgie), saldūdens dzīvnieku produkti un gaļas produkti (ieteicamais uzglabāšanas ilgums ir 3 mēneši - ar laiku zūd produktu uzturvērtība un garša). Nav piemērota svaigas pārtikas sasaldēšanai.
4	** - Saldētava	≤ -12	Jūras veltes (zivis, garneles, vēžveidīgie), saldūdens dzīvnieku produkti un gaļas produkti (ieteicamais uzglabāšanas ilgums ir 2 mēneši - ar laiku zūd produktu uzturvērtība un garša). Nav piemērota svaigas pārtikas sasaldēšanai.

Kārtas numurs	Nodalījuma TIPS	Uzglabāšanas mērķa temperatūra [°C]	Atbilstoša pārtika
5	* - Saldētava	≤ -6	Jūras veltes (zivis, garneles, vēžveidīgie), saldūdens dzīvnieku produkti un gaļas produkti (ieteicamais uzglabāšanas ilgums ir 1 mēnesis – ar laiku zūd produktu uzturvērtība un garša). Nav piemērota svaigas pārtikas sasaldēšanai.
6	0 zvaigznītes	-6 ≤ 0	Svaiga cūkgaļa, liellopu gaļa, zivis, vista, dažū veidu iepakota apstrādāta pārtika u. c. (ieteicams patērēt tajā pašā dienā, vēlams ne vēlāk kā 3 dienu laikā.) Daļēji iepakota/ietīta hermētiski iepakota apstrādāta pārtika (pārtika, kas nav paredzēta sasaldēšanai).
7	Atdzesēšana	-2 ≤ +3	Svaiga/saldēta cūkgaļa, liellopu gaļa, vista, saldūdens dzīvnieku produkti u. c. (7 dienas temperatūrā zem 0 °C, glabājot virs 0 °C, ieteicams patērēt tajā pašā dienā, vēlams ne vēlāk kā 2 dienu laikā). Jūras veltes (zemāka nekā 0 °C - 15 dienu laikā, nav ieteicams uzglabāt temperatūrā, kas zemāka par 0 °C).
8	Svaiga pārtika	0 ≤ +4	Svaiga cūkgaļa, liellopu gaļa, zivis, vista, gatavs ēdiens u. c. (ieteicams patērēt tajā pašā dienā, vēlams ne ilgāk kā 3 dienu laikā.)
9	Vīns	+5 ≤ +20	Sarkanvīns, baltvīns, dzirkstošais vīns u. c.

Ievērojiet: dažādu pārtiku uzglabāiet atbilstoši nodalījumiem vai iegādāto produktu uzglabāšanas mērķa temperatūrai.

- Ja aukstumiekārta ilgāku laiku tiek atstāta tukša, izslēdziet to, atlaidiniet, iztīriet, nosusiniet un atstājiet durvis atvērtas, lai iekārtā novērstu pelējuma veidošanos.

Ūdens dozatora tīrīšana (speciāli produktu gadījumā ar ūdens dozatoru):

- Iztīriet ūdens tvertnes, ja tās nav lietotas 48 stundas; izskalojiet ūdens padevei pievienoto ūdens sistēmu, ja ūdens nav ņemts 5 dienas.

BRĪDINĀJUMS! Pārtika pirms ievietošanas ledusskapī ir jāiepako maisiņos, bet šķidrums jāsalej pudelēs vai traukos ar vāku, lai izvairītos no problēmas, ka produkta konstrukcijas uzbūvi nav viegli tīrīt.

NODERĪGI PADOMI UN IETEIKUMI

Padomi enerģijas taupīšanai

Enerģijas taupīšanas nolūkā mēs iesakām ievērot tālāk sniegtos ieteikumus.

- Centieties ilgstoši neturēt durvis atvērtas.
- Nenovietojiet iekārtu karstuma avotu tuvumā (tiešu saules staru, elektriskās cepeškrāsns vai plīts u. c.).
- Neiestatiet zemāku temperatūru nekā nepieciešams.
- Neuzglabājiet iekārtā siltu pārtiku vai iztvaikojošu šķidrumu.
- Novietojiet iekārtu sausā telpā, kas regulāri tiek vēdināta. Lūdzu, skatiet nodaļu "Jaunas iekārtas uzstādīšana".
- Ja tabulā ir parādīta pareizā atvilktnu, augļu un dārzeņu kastes un plauktu kombinācija, nekoriģējiet šo kombināciju, jo tā ir izveidota kā energoefektivitātes ziņā visefektīvākais izvietojums.

Padomi ledusskapja izmantošanai

- Neievietojiet tieši ledusskapī vai saldētavā karstu ēdienu; iekšējā temperatūra paaugstināsies, liekot kompresoram strādāt intensīvāk un patērēt vairāk elektrības.
- Pārklājiet vai ietiniet pārtiku, it īpaši, ja tai ir stipra smarža.
- Novietojiet pārtiku pareizi, lai ap to varētu brīvi cirkulēt gaiss.
- Gaļa (visu veidu). Ietiniet pārtiku polietilēna plēvē: ietiniet un novietojiet stikla plauktā virs dārzeņu atvilktnes. Vienmēr ievērojiet pārtikas uzglabāšanas laiku un izlietojiet pārtiku līdz ražotāja ieteiktajiem derīguma termiņiem.
- Pagatavots ēdiens, aukstās uzkodas, u.c.: tiem jābūt pārklātiem un tos var novietot jebkurā plauktā.
- Augļi un dārzeņi: tie jāuzglabā tiem īpaši paredzētajā atvilktnē.
- Sviests un siers: jāietin gaisu necaurlaidīgā folijā vai plastmasas ietinamajā plēvē.
- Piena pudeles: tām jābūt nosegtām ar vāciņu, un tās jāuzglabā durvju plauktiņos.

Padomi sasaldēšanai

- Ieslēdzot saldētavu pirmo reizi vai pēc ilgāka atslēgšanas laika. Pirms ievietot pārtiku nodalījumā, ļaujiet iekārtai vismaz 2 stundas darboties ar augstākajiem iestatījumiem.
- Sagatavojiet pārtiku mazās porcijās, lai tā ātri un pilnībā sasaltu un pēc tam būtu iespējams atlaidināt tikai vajadzīgo pārtikas daudzumu.
- Ietiniet pārtiku alumīnija folijā vai polietilēna (plastmasas) plēvē un pārliedziniet, ka iepakojums ir gaisa necaurlaidīgs.
- Nepieļaujiet, ka svaiga, nesasaldēta pārtika saskaras ar jau sasaldētu pārtiku, tādējādi jūs nepieļausiet sasaldētās pārtikas temperatūras paaugstināšanos.
- Ja sasaldētus produktus patērē tūlīt pēc izņemšanas no saldētavas nodalījuma, tā, iespējams, var apsaldēt ādu.
- Lai ievērotu uzglabāšanas ilgumu, ieteicams katram sasaldētajam iepakojumam norādīt nosaukumu un laiku.

Padomi sasaldētas pārtikas uzglabāšanai

- Pārliedziniet, ka mazumtirgotājs ir uzglabājis pareizi komerciāli sasaldētu pārtiku.
- Ja pārtika ir atkausēta, tā ātri bojājas un to nedrīkst atkal sasaldēt.
- Neglabājiet pārtiku ilgāk par ražotāja norādīto uzglabāšanas laiku. Ievērojiet: ja iekārtā ir saistīti piederumi un tai ir saistītas funkcijas.

Ierīces izslēgšana

Ja ierīce jāizslēdz uz ilgāku laiku, jāveic šādas darbības, lai novērstu pelējuma veidošanos ierīcē.

1. Izņemiet visu pārtiku.
2. Atvienojiet elektrokontaktdakšu no kontaktligzdas.
3. Rūpīgi iztīriet un nosusiniet iekšpusi.
4. Nodrošiniet, lai visas durvis būtu nedaudz pavērtas un ļautu cirkulēt gaisam.

TĪRĪŠANA UN KOPŠANA

Higiēnisku apsvērumu dēļ regulāri jātīra iekārtas iekšpuse, tostarp iekšpuses piederumi. Vismaz reizi divos mēnešos iekārta ir jātīra un jāveic apkopes darbi.

Brīdinājums!

Tīrīšanas laikā iekārta nedrīkst būt pieslēgta galvenajam barošanas avotam. Pirms tīrīšanas izslēdziet iekārta un atvienojiet no galvenā barošanas avota kontaktdakšu, izslēdziet vai atslēdziet drošinātāju.

Ārpuses tīrīšana

Lai iekārtai saglabātu labu izskatu, tā regulāri jātīra.

- Noslaukiet ciparu paneli un displeja paneli ar tīru, mīkstu drānu.
- Ūdeni izsmidziniet uz tīrāmās drānas, nevis tieši uz iekārtas virsmas. Tas palīdzēs vienmērīgi sadalīt mitrumu uz virsmas.
- Notīriet durvis, rokturus un saldētavas ārējās virsmas ar saudzīgu tīrīšanas līdzekli un pēc tam noslaukiet sausas ar mīkstu drānu.

Brīdinājums!

- Nelietojiet asus priekšmetus, jo tie var saskrāpēt virsmu.
- Nelietojiet tīrīšanai šķīdinātājus, automašīnu tīrīšanas līdzekļus, auduma balinātājus, ētera eļļu, abrazīvus tīrīšanas līdzekļus vai organiskos šķīdinātājus, piemēram, benzolu. Tie var sabojāt iekārtas virsmu un izraisīt ugunsgrēku.

Iekšpuses tīrīšana

Iekārtas iekšpuse ir regulāri jātīra. Tīrīšanu vieglāk veikt brīdī, kad saldētavā ir mazāk pārtikas. Lai varētu kārtīgāk iztīrīt iekārta, varat izņemt no tās atvilktnes un plauktus. Noslaukiet saldētavas iekšpusi ar vāju bikarbonāta vai sodas šķīdumu un pēc tam noskalojiet ar siltu ūdeni, izmantojot izspiežamu sūkli vai drānu. Pirms plauktu un grozu ievietošanas noslaukiet virsmas pilnīgi sausas. Rūpīgi noslaukiet sausas visas virsmas un izņemamās daļas un pēc tam ievietojiet tās atpakaļ vietā.

Durvju blīvju tīrīšana

Rūpējieties, lai durvju blīves būtu tīras. Lipīga pārtika un dzērieni var izraisīt blīvju pielīšanu pie iekārtas korpusa, un, atverot durvis, blīves var tikt ieplēstas. Mazgājiet blīves ar saudzīgu mazgājamo līdzekli un siltu ūdeni. Pēc tīrīšanas tās noskalojiet un rūpīgi nosusiniet.

Brīdinājums! Iekārta drīkst ieslēgt tikai tad, ja durvju blīves ir pilnīgi sausas.

Atkausēšana

Svaiga ēdiena uzglabāšanas nodalījuma atkausēšana

- Atkausēšanas laikā ūdens cauri noteces caurulei automātiski tiks novadīts iekārtas aizmugurē uzstādītajā ūdens savākšanas paplātē.

Sasaldēta ēdiena uzglabāšanas nodalījuma atkausēšana

- Saldētavas nodalījuma atkausēšana tiek vadīta manuāli. Pirms atkausēšanas izņemiet no nodalījuma ēdienu.
- Izņemiet ledus paplāti un atvilktnes vai uz laiku ievietojiet tās svaigās pārtikas nodalījumā.
- Iestatiet temperatūras regulētāja pogu pozīcijā »O« (kompresors pārtrauks darbu) un atstāiet ledusskapja durvis atvērtas, līdz ledus un apsarmojums pilnībā izkūst un uzkrājas saldētavas nodalījuma apakšā. Izslaukiet ūdeni ar mīkstu drānu.
- Lai paātrinātu atkausēšanas gaitu, varat nodalījumā ievietot bļodu ar siltu ūdeni (apmēram 50 °C) un noskrāpēt ledu un apsarmojumu ar atkausēšanas lāpstiņu. Pēc tam iestatiet temperatūras regulētāja pogu sākuma stāvoklī.
- Lai nepieļautu iekšējā korpusa deformēšanos, nav ieteicams tieši sildīt saldētavas nodalījumu ar siltu ūdeni vai fēnu.
- Tāpat nav ieteicams ar asiem rīkiem vai koka irbuļiem skrāpēt nost ledu, apsarmojumu vai atsevišķu pārtiku no traukiem, kas sasaluši kopā ar ēdienu, lai tādējādi nebojātu iekšējo korpusu vai iztvaikotāja virsmu.

Brīdinājums! Lai pirms atkausēšanas izslēgtu iekārtu, pagrieziet temperatūras regulētāju pozīcijā »O«.

levērojiet! Iekārta jāatkausē vismaz reizi mēnesī. Ja lietošanas laikā durvis ir virinātas ļoti augsta ārējā mitruma apstākļos, iesakām iekārtu atkausēt reizi divās nedēļās.

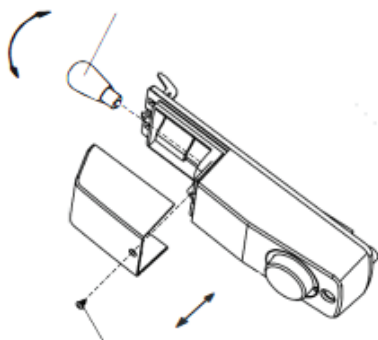
Ja ierīce ilgstoši netiks lietota

- Izņemiet visus atdzesētos iepakojumus.
 - Izslēdziet ierīci, pagriežot temperatūras regulatoru pozīcijā »O«.
 - Atvienojiet elektrotīkla kontaktdakšu vai izslēdziet vai atvienojiet elektrības padevi.
 - Rūpīgi iztīriet (skatiet sadaļu: Tīrīšana un apkope).
 - Atstājiet durvis pavērtas, lai izvairītos no smaku veidošanās.
- levērojiet!** Ja ierīcē ir saldētavas nodalījums.

Spuldzes maiņa

Brīdinājums! Ja spuldze ir bojāta, neļaujiet to mainīt nepieredzējušam cilvēkam. Spuldzes maiņa, ko veic nepieredzējušas personas, var radīt fiziskas traumas vai nopietnus darbības traucējumus. Lai nepieļautu apdraudējumu, spuldze jāmaina kvalificētai personai. Sazinieties ar savu vietējo servisa darbinieku centru, lai saņemtu palīdzību no viņiem.

- Pirms spuldzes maiņas izslēdziet ierīci un atvienojiet to no elektrotīkla vai izņemiet drošinātāju, vai izslēdziet jaudas slēdzi.
- Spuldzes dati: 220-240, 1.5W, MAKS.
- Atvienojiet elektrotīkla kontaktdakšu.
- Lai mainītu spuldzi, izskrūvējiet skrūvi.
- Bojātas spuldzes maiņa.
- Atkal iedarbiniet ledusskapi.



PROBLĒMRISINĀŠANA

Ja rodas iekārtas lietošanas problēmas vai uzskatāt, ka iekārta nedarbojas pareizi, varat veikt dažas vienkāršas pārbaudes un tikai tad, ja nepieciešams, sazināties ar apkopes dienestu. Pirms sazināties ar apkopes dienestu, varat veikt dažas vienkāršas pārbaudes, kas norādītas šajā nodaļā.

Brīdinājums! Nemēģiniet pašrocīgi labot iekārta. Ja problēma saglabājas arī tad, ja veiktas tālāk minētās pārbaudes, sazinieties ar kvalificētu elektriķi, pilnvarotu apkopes speciālistu vai veikalu, kurā iegādājāties iekārta.

Problēma	Iespējamais cēlonis un risinājums
Iekārta nedarbojas pareizi	<ul style="list-style-type: none">• Pārbaudiet, vai kontaktdakša ir pareizi ievietota kontaktligzdā.• Pārbaudiet elektroapgādes drošinātājus vai ķēdi un vajadzības gadījumā nomainiet.• Pārāk zema apkārtējās vides temperatūra. Lai atrisinātu šo problēmu, mēģiniet iestatīt zemāku kameras temperatūru.• Saldētavas darbības pārtraukšana automātiskā atkausēšanas cikla laikā vai īsu brīdi pēc iekārtas ieslēgšanas ir normāla parādība, kas aizsargā kompresoru.
No nodalījumiem izplatās aromāts	<ul style="list-style-type: none">• Jāiztīra nodalījumu iekšpuse.• Daži pārtikas produkti, trauki vai iepakojums izdala aromātu.
No iekārtas skan troksnis	<p>Tālāk norādītās skaņas ir normāla parādība.</p> <ul style="list-style-type: none">• Kompresora darbības trokšņi.• Mazā ventilatora motora izraisīts gaisa kustības troksnis saldētavas nodalījumā vai citos nodalījumos.• Burbuļojošs troksnis, kas atgādina ūdens vārīšanos.• Paukšķi automātiskās atkausēšanas laikā.• Klikšķi pirms kompresors sāk darboties. <p>Citus neraksturīgus trokšņus izraisa tālāk norādītie cēloņi, pārbaudiet tos un atbilstoši rīkojieties.</p> <ul style="list-style-type: none">• Nav nolīmeņots iekārtas korpuss.• Iekārtas aizmugures daļa saskaras ar sienu.• Pudeles vai trauki saskaras cits ar citu.

Problēma	Iespējamais cēlonis un risinājums
Nepārtraukti darbojas motors	<p>Bieži dzirdams motora troksnis ir normāla parādība. Tālāk norādītajos apstākļos motors darbosies intensīvāk.</p> <ul style="list-style-type: none"> • Iestatīta zemāka temperatūra nekā nepieciešams. • Iekārtā nesen ievietots liels daudzums silta ēdiena. • Ārpus iekārtas ir pārāk augsta temperatūra. • Pārāk ilgi atstātas atvērtas durvis. • Pēc iekārtas uzstādīšanas vai ja iekārta ilgu laiku bijusi izslēgta.
Nodalījumā veidojas sarmas kārtā	<ul style="list-style-type: none"> • Pārbaudiet, vai pārtika nebloķē gaisa ieplūdes atveres, un nodrošiniet, ka pārtika ir ievietota iekārtā, netraucējot pietiekamai ventilācijai. Nodrošiniet, ka durvis iespējams pilnībā aizvērt. Informāciju par sarmas noņemšanu skatiet sadaļā par tīrīšanu un kopšanu.
Pārāk augsta temperatūra iekārtas iekšpusē	<ul style="list-style-type: none"> • Iespējams, pārāk ilgi vai pārāk bieži tiek atvērtas durvis vai arī kāds šķērslis neļauj aizvērt durvis, vai iekārta ir novietota, neievērojot pietiekamu attālumu no iekārtas sāniem, aizmugures un augšpusēs.
Pārāk zema temperatūra iekārtas iekšpusē	<ul style="list-style-type: none"> • Paaugstiniet temperatūru, ievērojot sadaļā "Displeja vadības elementi" sniegtos norādījumus.
Nevar viegli aizvērt durvis	<ul style="list-style-type: none"> • Pārbaudiet, vai ledusskapja augšdaļa ir paliekta uz aizmuguri par 10-15 mm, lai ļautu durvīm pašām aizvērties, vai arī iekārtas iekšpusē kāds šķērslis neļauj durvīm aizvērties.
Uz grīdas pil ūdens	<p>Iespējams, nepietiekami nolīmeņots ūdens trauks (atrodas skapja apakšdaļas aizmugurē) vai ūdens tekne, kas atrodas kompresora mezgla augšpusē, nav ievietota pareizi, lai virzītu ūdeni šajā traukā, vai ir bloķēta ūdens tekne, vai ūdens netiek pilnībā ievadīts savienotājā. Iespējams, ledusskapis jāatvelk no sienas, lai pārbaudītu ūdens trauku, tekni un savienotāju.</p> <ul style="list-style-type: none"> • Pārbaudiet, vai ledusskapis ilgāku laiku nav bijis atslēgts no strāvas, tas var izraisīt tvertnē esošā ledus kušanu un ūdens izplūšanu uz grīdas.
Spuldze nedeg	<ul style="list-style-type: none"> • Spuldze, iespējams, ir bojāta. Informāciju par spuldzes maiņu skatiet sadaļā Tīrīšana un apkope.

IEKĀRTAS LIKVIDĒŠANA

Šo iekārtu nedrīkst likvidēt kā sadzīves atkritumus.

Iepakojuma materiāli

Iepakojuma materiāli ar pārstrādes simbolu ir pārstrādājami. Atbrīvojieties no iepakojuma, ievietojot to piemērotā atkritumu savākšanas konteinerā pārstrādei.

Pirms iekārtas likvidēšanas

1. Atvienojiet elektrības vadu no strāvas padeves kontaktligzdas.
2. Nogrieziet strāvas vadu un nododiet atkritumu savākšanas punktā.

Brīdinājums! Saldētavas izolācija satur aukstumaģentu un gāzes.

Aukstumaģents un gāzes jālikvidē profesionālā veidā, jo tie var izraisīt acu ievainojumus vai aizdegšanos. Pirms pienācīgas likvidēšanas pārlicinieties, ka nav bojātas aukstumaģenta ķēdes caurules.



Šis simbols uz ierīces vai iepakojuma norāda, ka šo produktu nedrīkst izmest sadzīves atkritumos. Produkts ir jānogādā autorizētā savākšanas centrā nolietotā elektriskā un elektroniskā aprīkojuma otrreizējai pārstrādei. Pareiza produkta likvidēšana palīdzēs novērst jebkādu negatīvu iedarbību uz apkārtējo vidi un cilvēku veselību, kas varētu rasties nepareizas produkta likvidēšanas gadījumā. Lai uzzinātu plašāku informāciju par produkta likvidēšanu un otrreizējo pārstrādi, lūdzu, sazinieties ar attiecīgo pašvaldības iestādi, kas atbild par atkritumu apsaimniekošanu, savu atkritumu izvešanas dienestu vai veikalu, kurā šo produktu iegādājāties.

Gorenje, d.o.o.

Partizanska 12

SI - 3320 Velenje, Slovenija

info@gorenje.com

www.gorenje.com