

# Hisense

## ПОСІБНИК КОРИСТУВАЧА

Українська

Дякуємо за вибір нашого приладу. Ми впевнені, що ви будете задоволені вашим новим холодильником. Однак перед використанням приладу рекомендуємо уважно прочитати інструкції, у яких детально описується встановлення та застосування виробу. Збережіть цей посібник для подальшого використання.

Попередження й заходи безпеки.....	3
Встановлення нового приладу .....	12
Опис приладу.....	16
Панель керування .....	18
Використання приладу.....	20
Корисні поради й підказки.....	23
Чищення та догляд .....	24
Вирішення проблем.....	26
Утилізація приладу .....	27

## Попередження й заходи безпеки

### Ваша безпека та безпека інших людей — це дуже важливо.

У цьому посібнику та на вашому приладі міститься багато важливих повідомлень про небезпеку. Завжди читайте всі повідомлення про небезпеку та дотримуйтеся їх інструкцій.



Це символ попередження про небезпеку.

Він попереджає про потенційну небезпеку, що загрожує вам або іншим людям смертю чи травмою. Кожному повідомленню про небезпеку передує символ попередження про небезпеку та слово «НЕБЕЗПЕКА», «ПОПЕРЕДЖЕННЯ» або «УВАГА».

Нижче наведено значення цих слів.



#### **НЕБЕЗПЕКА**

Миттєве виникнення небезпечної ситуації. Якщо негайно не виконаєте вказівки, то можете загинути або отримати серйозну травму.



#### **ПОПЕРЕДЖЕННЯ**

Потенційно небезпечна ситуація, що може призвести до смерті або серйозної травми, якщо їй не запобігти.



#### **УВАГА**

Потенційно небезпечна ситуація, що може призвести до травми середньої або легкої тяжкості, якщо їй не запобігти.

В усіх повідомленнях про небезпеку вказано, у чому полягає потенційна небезпечна ситуація, як зменшити ризик травмування та що може трапитися, якщо ви не дотримуватиметесь інструкцій.



## Попередження й заходи безпеки

Задля власної безпеки та правильного використання перед встановленням і початком експлуатації приладу уважно прочитайте цей посібник користувача з усіма порадами та попередженнями. Щоб уникнути помилок і нещасних випадків, переконайтеся, що всі особи, які використовують прилад, добре ознайомлені з його роботою та функціями безпеки. Збережіть цей посібник користувача. У разі переміщення або продажу холодильника залишайте його разом із приладом, щоб кожен користувач протягом усього терміну його експлуатації був належним чином ознайомлений з особливостями його використання та заходами безпеки.

Задля безпеки життя й майна зберігайте застережні заходи з цього посібника користувача, оскільки виробник не несе відповідальності за пошкодження, спричинені бездіяльністю.

## Безпека дітей та інших осіб, за якими потрібний нагляд

### ➤ Відповідно до стандарту EN

Цей прилад можна використовувати дітям віком від 8 років, а також особам з обмеженими фізичними, тактильними або розумовими можливостями чи без належних знань і досвіду, якщо вони перебувають під наглядом або отримали вказівки стосовно безпечного використання приладу та розуміють пов'язану з цим небезпеку. Не дозволяйте дітям грати з приладом. Чищення приладу й догляд за ним не слід доручати дітям без нагляду. Діти віком від 3 до 8 років можуть класти продукти в охолоджувальні прилади й діставати їх.

### Відповідно до стандарту IEC

- Прилад не призначений для використання особами (зокрема дітьми) з обмеженими фізичними, тактильними або розумовими можливостями чи особами, які не мають належних знань і досвіду, крім випадків, коли вони перебувають під наглядом або отримали інструкції щодо використання пристрою від осіб, які відповідають за їхню безпеку.

Стежте, щоб діти не гралися з приладом.

- Не підпускайте дітей до елементів упакування, оскільки вони можуть призвести до задушення.
- У разі утилізації приладу витягніть штепсель із розетки, обріжте з'єднувальний кабель (якнайближче до приладу) і зніміть дверцята, щоб діти, граючись, не постраждали від ураження електричним струмом або не закрилися всередині.

Якщо ви встановлюєте цей прилад із магнітним ущільнювачем дверцят на місце старого приладу з пружинним замком (фіксатором) на дверцятах або кришці, обов'язково виведіть із ладу пружинний замок, перш ніж утилізувати старий прилад. Так він не стане смертельною пасткою для дітей.

- ладу пружинний замок, перш ніж утилізувати старий прилад. Так він не стане смертельною пасткою для дітей.



## Загальні правила безпеки

- **ПОПЕРЕДЖЕННЯ!** Цей прилад призначено для побутового або подібного застосування, наприклад:
  - на кухнях, призначених для працівників магазинів, офісів або інших робочих середовищ;
  - на фермах, у номерах готелів і мотелів або в інших житлових приміщеннях;
  - у готелях типу «ліжко та сніданок»;
  - у закладах громадського харчування та місцях оптової торгівлі.
- **ПОПЕРЕДЖЕННЯ!** Не зберігайте в цьому приладі вибухові речовини, як-от аерозольні балончики з легкозаймистою рідиною.
- **ПОПЕРЕДЖЕННЯ!** Якщо шнур живлення пошкоджено, слід замінити його у виробника, уповноваженого ним спеціаліста з обслуговування або іншого кваліфікованого спеціаліста, щоб уникнути небезпеки.
- **ПОПЕРЕДЖЕННЯ!** Усуньте перешкоди, які можуть блокувати вентиляційні отвори в корпусі приладу або у вбудованій конструкції.
- **ПОПЕРЕДЖЕННЯ!** Не використовуйте механічні прилади й інші засоби для пришвидшення процесу розморожування, окрім рекомендованих виробником.
- **ПОПЕРЕДЖЕННЯ!** Не пошкоджуйте холодильний контур.  
**ПОПЕРЕДЖЕННЯ!** Не користуйтеся електричними приладами, окрім рекомендованих виробником, усередині камер для зберігання продуктів.
- **ПОПЕРЕДЖЕННЯ!** Холодоагент та ізолюючий газ — легкозаймисті речовини. Утилізацію приладу здійснюйте лише в авторизованому центрі утилізації відходів. Не підносьте до вогню.
- **ПОПЕРЕДЖЕННЯ!** Під час встановлення приладу простежте, щоб шнур живлення не було затиснуто або пошкоджено.

- **ПОПЕРЕДЖЕННЯ!** Не розміщуйте розгалужувачі або подовжувачі позаду приладу.

ПОПЕРЕДЖЕННЯ! Перш ніж класти продукти в

- холодильник, їх слід упакувати в пакети, а рідини — у пляшки або контейнери, щоб уникнути проблеми, пов'язаної зі складним очищенням конструкції приладу.



Символ є попередженням і вказує на те, що холодоагент та ізолюючий газ — це легкозаймисті речовини.

### **Попередження! Пожежо- й вибухонебезпечні матеріали**

#### **Заміна ламп освітлення**

- **ПОПЕРЕДЖЕННЯ!** Користувачу не слід самостійно замінювати лампу освітлення! Якщо лампа освітлення пошкоджена, зверніться до служби підтримки клієнтів по допомогу. Це попередження стосується лише холодильників із лампами освітлення.

#### **Холодоагент**

Холодильний контур приладу містить холодоагент ізобутан (R600a) — екологічно безпечний, однак легкозаймистий природний газ. Під час транспортування та встановлення приладу переконайтеся, що компоненти холодильного контуру не пошкоджені.

Холодоагент (R600a) — легкозаймиста речовина.

**ПОПЕРЕДЖЕННЯ!** В ізоляційних матеріалах холодильників міститься холодоагент і гази. Тільки спеціалісти можуть утилізувати холодоагент і гази,

- оскільки ці речовини здатні призвести до травмування очей або займання. Щоб утилізувати виріб відповідно до норм, переконайтеся, що трубки холодильного контуру не пошкоджені.



## **ПОПЕРЕДЖЕННЯ! Ризик виникнення пожежі**

Якщо холодильний контур пошкоджено, виконайте

- зазначені далі дії. Уникайте будь-яких джерел відкритого
- вогню або займання.  
Ретельно провітріть приміщення, у якому розташований прилад.

Небезпечно змінювати технічні характеристики приладу або модифікувати його.

Будь-яке пошкодження шнура може призвести до короткого замикання, пожежі та/або ураження електричним струмом.

## **⚠ Електрична безпека**

- Заборонено подовжувати шнур живлення.

Переконайтеся, що штепсель не пошкоджений і не роздавлений. Пошкоджений або роздавлений штепсель може призвести до

- перегрівання та пожежі.

Переконайтеся, що мережевий штепсель приладу розміщений у

- зоні доступу.

- Не тягніть за мережевий кабель.

Якщо розетка не закріплена міцно, не вставляйте штепсель

- у неї. Це може призвести до ураження електричним струмом або пожежі.

- Заборонено використовувати прилад без кришки внутрішньої освітлювальної лампи.

Холодильник потрібно підключати лише до однофазного змінного струму напругою 220~240 В із частотою 50 Гц. Якщо коливання напруги в місці проживання користувача настільки великі, що напруга виходить за межі цього діапазону, слід застосовувати автоматичний стабілізатор напруги змінного струму потужністю понад 350 Вт. Для холодильника потрібно використовувати окрему спеціальну розетку, а не підключати його до звичайної розетки разом з іншими електричними приладами. Штепсель приладу потрібно вставляти в розетку із заземленням.

## Щоденне використання

- Не зберігайте всередині приладу займисті рідини або газу. Вони можуть вибухнути.
- Не використовуйте всередині приладу інші електричні пристрої (наприклад, електричні прилади для виготовлення морозива, міксери тощо).
- Вимикаючи прилад, завжди виймайте штепсель із розетки. Не тягніть за кабель.
- Не кладіть гарячі предмети біля пластикових компонентів цього приладу.
- Не розміщуйте продукти харчування безпосередньо біля отворів для випуску повітря на задній стінці приладу.
- Зберігайте заздалегідь упаковані заморожені продукти відповідно до інструкцій їхніх виробників.
- Необхідно неухильно дотримуватися рекомендацій виробників щодо зберігання. Див. відповідні інструкції щодо зберігання.
- Не розміщуйте газовані або шипучі напої в морозильній камері, оскільки в такому разі на контейнер діє тиск, що може спричинити його вибух і призвести до пошкодження приладу.
- Якщо заморожені продукти споживати відразу з морозильної камери, можна отримати обмороження.
- Не розміщуйте прилад під прямим сонячним промінням.
- Не запалюйте біля приладу свічки, лампи й інші предмети з відкритим полум'ям, щоб не підпалити його.
- Прилад призначений для зберігання продуктів харчування та напоїв для повсякденного побутового споживання, як зазначено в цьому посібнику. Прилад важкий. Будьте обережними, переміщаючи його.



- Не виймайте продукти з морозильної камери та не торкайтеся їх, якщо у вас вологі руки, оскільки це може спричинити опіки шкіри або обмерзання.
- Заборонено ставати або спиратися на підставку, шухляди, дверцята тощо.
- Заборонено повторно заморожувати продукти, що вже розмерзлися.
- Не споживайте фруктовий лід або кубики льоду відразу з морозильної камери, оскільки це може спричинити обмороження рота й губ.
- Щоб продукти не випали та не пошкодили прилад, не перевантажуйте полиці на дверцятах і не кладіть надто багато продуктів у шухляди для фруктів і овочів.
- ~~Цей охолоджувальний прилад не призначено для використання у вбудованому вигляді.~~



### **Увага!**

#### **Догляд і чищення**

- Перш ніж здійснювати обслуговування приладу, вимкніть його та вийміть мережевий штепсель із розетки.
- Не використовуйте для очищення приладу металеві предмети, пароочисники, ефірні олії, органічні розчинники або абразивні мийні засоби.
- Не видаляйте намерзання в приладі за допомогою гострих предметів. Використовуйте пластиковий скребок.

#### **Важливі відомості про встановлення!**

- Щоб правильно здійснити електричне підключення, дотримуйтесь інструкцій, зазначених у цьому посібнику.
- Розпакуйте прилад і переконайтесь у відсутності пошкоджень. Не підключайте прилад, якщо він пошкоджений. Одразу повідомте про можливі пошкодження приладу працівників магазину, де його придбано. У такому разі зберігайте упаковання.

- Перш ніж підключати прилад, рекомендовано зачекати принаймні чотири години, щоб мастило потрапило назад у компресор.
- Слід забезпечити достатню циркуляцію повітря навколо приладу, інакше можливе перегрівання. Щоб забезпечити достатню вентиляцію, дотримуйтеся відповідних інструкцій щодо встановлення.
- Задня частина виробу не має розташовуватися надто близько до стіни, щоб не впливати на роботу теплих компонентів (компресора, конденсатора) і попередити виникнення пожежі. Дотримуйтеся інструкцій щодо встановлення.

Прилад не має розташовуватися біля радіаторів або плит.

- Після встановлення приладу переконайтеся, що мережевий штепсель перебуває в зоні досяжності.



### **Обслуговування**

Будь-які електромонтажні роботи в рамках технічного обслуговування приладу мають виконуватися кваліфікованим

- електриком або фахівцем.

Обслуговування цього виробу слід здійснювати в авторизованому сервісному

- центрі або в спеціаліста з обслуговування. Слід використовувати лише оригінальні запасні частини.

1. Якщо прилад обладнано системою без утворення інею та льоду.
2. Якщо прилад містить морозильну камеру.

**Щоб їжа не зіпсувалася, дотримуйтеся наведених нижче вказівок.**

- Якщо тримати дверцята відчиненими протягом тривалого часу, це може призвести до суттєвого підвищення температури у камерах приладу.
- Регулярно чистьте поверхні, які можуть контактувати з їжею та відкритими зливними системами.
- Зберігайте сире м'ясо та рибу у відповідних контейнерах холодильника, щоб вони не контактували з іншими продуктами та не могли потекти на них.
- Двозіркові морозильні камери підходять для зберігання попередньо заморожених продуктів, зберігання або приготування морозива та заготування кубиків льоду.
- Одно-, дво- та тризіркові морозильні камери не призначені для заморожування свіжих продуктів.

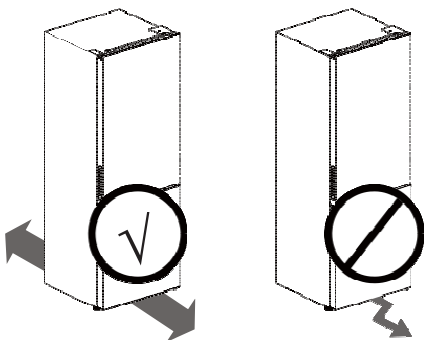
## Встановлення нового приладу

Перш ніж використовувати прилад уперше, ознайомтеся з описаними далі порадами.

### Попередження!

Для правильного встановлення холодильник потрібно розмістити на рівній поверхні з твердого матеріалу на одному рівні з підлогою. Поверхня має бути достатньо міцною, щоб утримувати повністю завантажений холодильник.

Ролики, які не мають поворотних кронштейнів, потрібно використовувати тільки для переміщення вперед або назад. Якщо переміщувати холодильник убік, можна пошкодити підлогу та ролики.

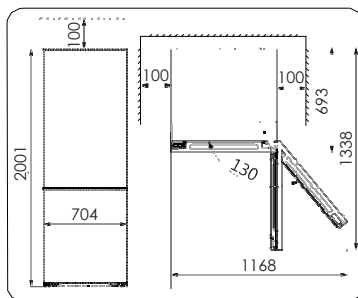
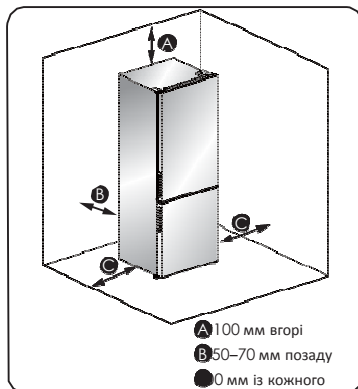


### Вентиляція приладу

Щоб підвищити ефективність системи охолодження та заощадити електроенергію, потрібно підтримувати достатню вентиляцію навколо приладу для розсіювання тепла. Для цього навколо холодильника має бути достатньо місця.

### Рекомендовано,

щоб відстань від задньої поверхні до стіни становила 50–70 мм, від верхньої поверхні — принаймні 100 мм, а від бічних поверхонь до стін — принаймні 100 мм, а також потрібно забезпечити достатньо місця перед холодильником, аби дверцята відчинилися на 135 °С (як показано в наведених нижче схемах).



### Примітка.

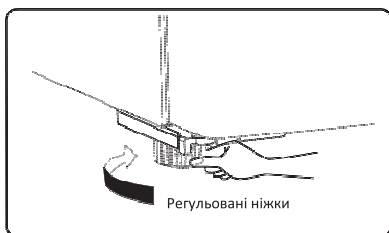
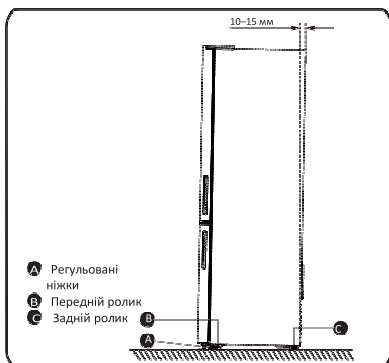
- Цей прилад правильно функціонує в умовах кліматичних класів від SN до T. Він може працювати неправильно, якщо його залишити при температурі вище або нижче зазначеного діапазону на довгий час.

Клас	Температура
SN	від +10 °С до +32 °С
N	від +16 °С до +32 °С
ST	від +16 °С до +38 °С
T	від +16 °С до +43 °С

- Розташуйте прилад у сухому місці, щоб уникнути пошкодження через надмірну вологу.
- Не розташуйте прилад під прямим сонячним промінням, дощем або на морозі. Розташуйте прилад подальше від джерел тепла, як-от печей, вогню або обігрівачів.

## Вирівнювання приладу

Щоб підняти холодильник на достатній рівень і забезпечити циркуляцію повітря в задній нижній частині приладу, можливо, знадобиться відрегулювати ніжки. Ви можете зробити це вручну або за допомогою відповідного гайкового ключа. Щоб дверцята зачинялися самі, відхиліть верхню поверхню приладу назад на 10–15 мм.



### Примітка.

За необхідності можна покласти холодильник на задню поверхню, щоб отримати доступ до нижньої частини. Необхідно розташувати його на м'якому упакованні з пінопласту або аналогічного матеріалу, аби не пошкодити задню панель холодильника.

### Зміна напрямку відкривання дверцят

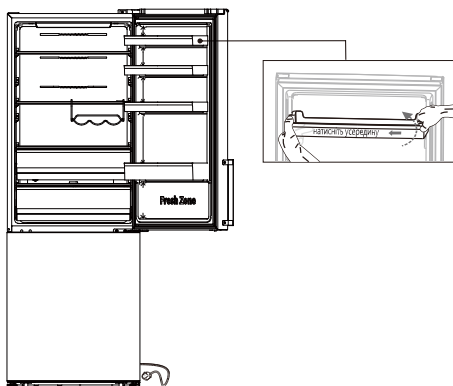
За необхідності бік відкривання дверцят можна змінити з правого, як установлено виробником, на лівий.

## Вам знадобляться наведені нижче інструменти.

Не входять у комплект		
Торцевий ключ (8 мм)	Плоска викрутка	Шпатель
Хрестоподібна викрутка	Розвідний ключ	Гайковий ключ (8 мм)
Додаткові деталі (у поліетиленовому пакеті)		
Ліва верхня петля	Кришка лівої петлі	Кришка правого отвору для
Ліва середня петля	Гвинт	Лівий фіксатор дверцят (x2)
		Блок (x2)
Шестигранний ключ (4 мм)		

**Примітка.** За необхідності можна покласти холодильник на задню поверхню, щоб отримати доступ до нижньої частини. Необхідно розташувати його на м'якому упакованні з пінопласту або аналогічного матеріалу, аби не пошкодити задню панель холодильника. Щоб змінити напрямок відкривання дверцят, рекомендовано дотримуватися наведених нижче вказівок.

1. Розташуйте холодильник вертикально. Відкрийте дверцята, зніміть із них полицьки, щоб уникнути їх пошкодження, і закрийте дверцята.



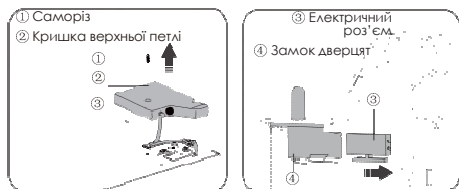
**Попередження!**

Під час зміни напрямку відкривання дверцят прилад має бути відключений від електромережі. Переконайтеся, що штепсель витягнуто з розетки.

**Увага!**

Злегка стисніть дверну поличку з одного боку до центру та потягніть вгору, виймаючи.

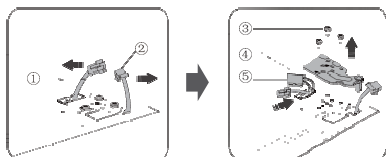
2. Вийміть гвинт ①, зніміть кришку ② з правого верхнього боку. Не торкайтесь електричного роз'єму ③ вниз, адже його все ще підключено. Відключіть його та зніміть кришку ②.



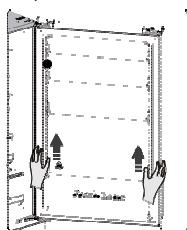
3. Натисніть на замок дверцят ④ і зніміть його, потягнувши вгору. Встановіть замок ④ усередину кришки ⑤ (постачається в поліетиленовому пакеті). Покладіть іншу кришку ② в поліетиленовий пакет.



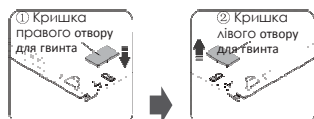
4. Відключіть роз'єми ① і ②, відкрутіть гвинти ③ за допомогою гайкової або торцевої викрутки (8 мм) і від'єднайте петлю ④. Вставте роз'єми ① і ⑤ в отвір. Підтримуйте дверцята руками під час встановлення.



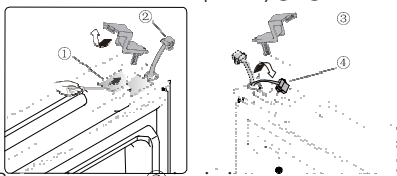
5. Зніміть верхні дверцята з середньої петлі. Для цього обережно підніміть їх вгору. Після цього розташуйте верхні дверцята на рівні верхні панеллю вгору.



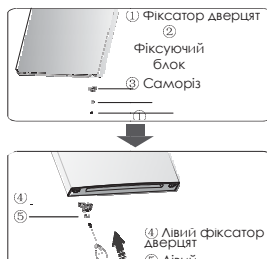
6. Встановіть кришку ① (постачається в поліетиленовому пакеті) на правому верхньому боці. Після цього зніміть кришку ② з лівого верхнього боку приладу та помістіть її в поліетиленовий пакет.



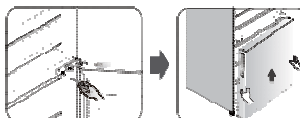
7. Зніміть кришку ① з верхнього лівого боку верхніх дверцят і вийміть роз'єм ②. Зніміть кришку ③ з правого боку та помістіть роз'єм ④ усередину. Встановіть на місце кришку ① і ③.



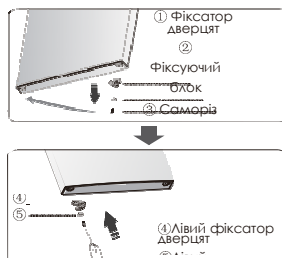
8. Відкрутіть гвинт ③ і зніміть компоненти ② і ①. Установіть наданий для заміни лівий фіксатор дверцят ④ і лівий фіксууючий блок ⑤ (постачається в поліетиленовому пакеті) на лівий бік за допомогою саморіза ③. Зберігайте компоненти ① і ② з приладом для подальшого використання.



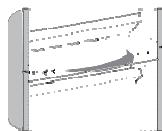
9. За допомогою шестигранного ключа (постачається в поліетиленовому пакеті) і хрестоподібної викрутки вийміть гвинти і зніміть праву середню петлю. Потім зніміть нижні дверцята.



10. Розташуйте нижні дверцята на рівній поверхні панеллю вгору. Викрутіть гвинт ③ і зніміть компоненти ② і ①. Далі встановіть лівий фіксатор дверцят ④ і лівий фіксууючий блок ⑤ (постачається в поліетиленовому пакеті) на лівому боці, після чого за допомогою гвинта ③ надійно їх закріпіть.



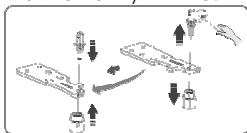
11. Перемістіть заглушки отворів для гвинтів і гвинт із середньої захисної панелі з лівого боку на правий, як показано на малюнку нижче.



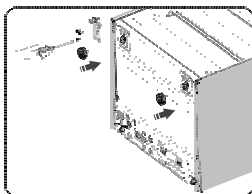
12. Покладіть холодильник на м'яке упаковування з пінопласту або аналогічного матеріалу. Зніміть обидві регульовані ніжки (3), а також від'єднайте нижню петлю (1), викрутивши гвинти (2).



13. Викрутіть стрижень нижньої петлі, установіть його на зворотне розташування отворів і зафіксуйте, як показано на малюнку нижче.



14. Помістіть нижню петлю ліворуч і зафіксуйте її за допомогою спеціальних гвинтів. Перемістіть регульовані ніжки на інший бік і закріпіть їх.

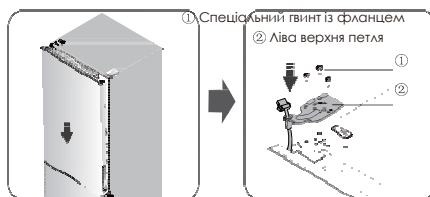


15. Розташуйте холодильник вертикально, обережно вставте нижні дверцята на стрижень нижньої петлі й утримуйте їх. Встановіть ліву середню петлю (постачається в поліетиленовому пакеті), переконавшись, що нижні дверцята надійно зафіксовано.

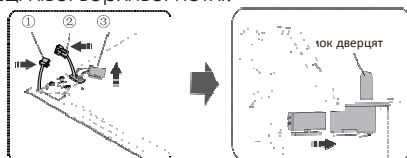


16. Розташуйте верхні дверцята в правильному положенні. Вирівняйте дверцята, вставте вісь середньої петлі в нижній отвір верхніх дверцят. Встановіть петлю (2) (постачається в поліетиленовому пакеті) за допомогою гвинтів (1).

Підтримуйте верхні дверцята руками під час встановлення.



17. Вийміть роз'єми (2) і (3) з лівого верхнього боку. Підключіть (1) до (2), потім підключіть (3) до замка дверцят на кришці лівої верхньої петлі.



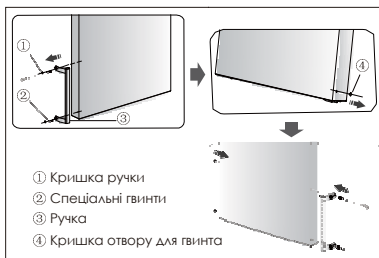
18. Встановіть кришку верхньої петлі (2) на лівому куті за допомогою гвинта (1).



19. Відкрийте верхні дверцята й установіть полиці на дверцятах, потім закрийте дверцята.

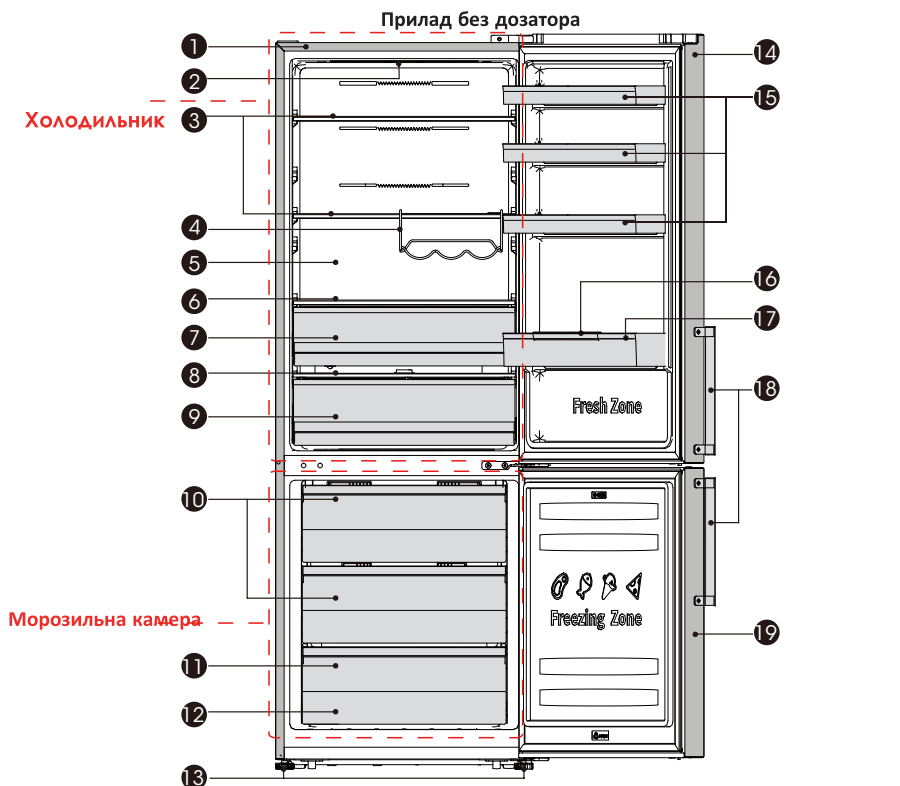
### Примітка.

Якщо ваш прилад має ручку, поверніть її в протилежному напрямку, дотримуючись інструкції нижче. Вирівняйте компоненти (1) і (4), а потім викрутіть гвинти (2). Перемістіть ручку (3) на правий бік, після чого по черзі встановіть гвинти (2), компоненти (1) і (4).





# Опис приладу



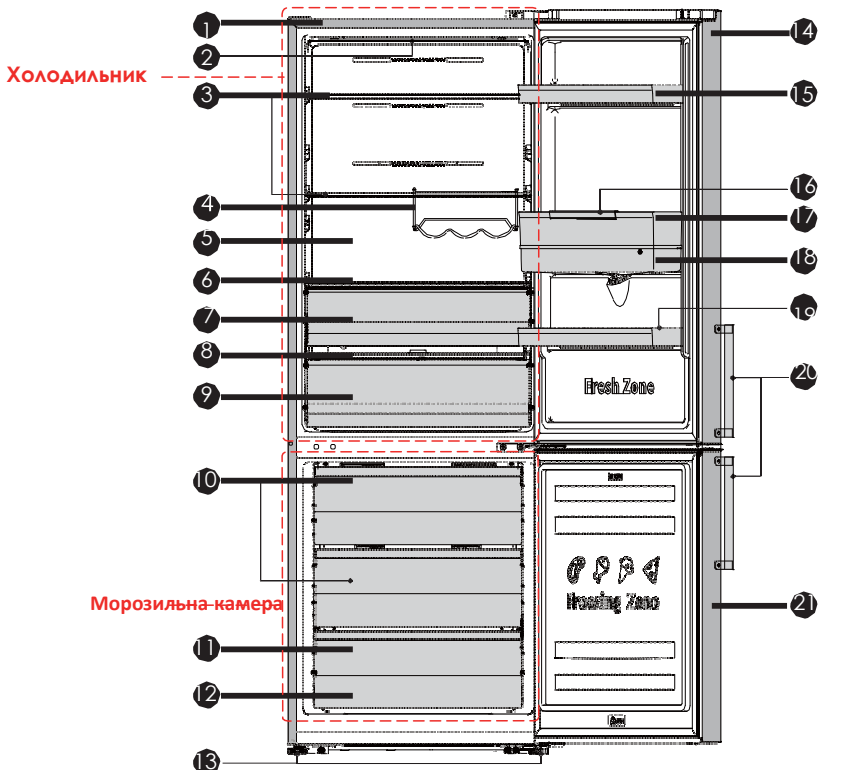
- |   |                                     |
|---|-------------------------------------|
| 1 Корпус                                      | 11 Нижня шухляда морозильної камери |
| 2 Світлодіодне освітлення                     | 12 Льодогенератор (всередині)       |
| 3 Скляна полиця                               | 13 Регульовані ніжки                |
| 4 Гнучка полиця для винних пляшок (додатково) | 14 Дверцята холодильника            |
| 5 Повітряний канал                            | 15 Верхня полиця                    |
| 6 Кришка контейнера для охолодження           | 16 Стрічка блока для пляшок Нижня   |
| 7 Контейнер для охолодження                   | 17 полиця                           |
| 8 Кришка контейнера                           | 18 Ручка (додатково)                |
| 9 Контейнер для фруктів і овочів              | 19 Дверцята морозильної камери      |
| 10 Шухляда морозильної камери                 |                                     |

**Примітка.** Ваша модель може відрізнятися від цього й інших зображень у посібнику залежно від своїх функцій.

**Примітка.** Щоб досягти найвищої енергоефективності цього виробу, розташуйте всі полиці та шухляди в положенні, показаному на зображенні вище.

# Опис приладу

Прилад із дозатором



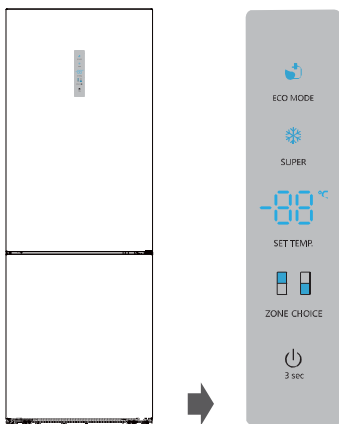
- |    |   |    |                             |
|----|---|----|-----------------------------|
| 13 | Корпус                                      | 12 | Льодогенератор (всередині)  |
| 1  | Світлодіодне освітлення                     | 13 | Регульовані ніжки           |
| 2  | Скляна полиця                               | 14 | Дверцята холодильника       |
| 3  | Гнучка полиця для винних пляшок (додатково) | 15 | Верхня полиця               |
| 4  | Гнучка полиця для винних пляшок (додатково) | 16 | Стрічка блока для пляшок    |
| 5  | Повітряний канал                            | 17 | Середня полиця              |
| 6  | Кришка контейнера для охолодження           | 18 | Контейнер для води          |
| 7  | Контейнер для охолодження                   | 19 | Нижня полиця                |
| 8  | Кришка контейнера                           | 20 | Ручка (додатково)           |
| 9  | Контейнер для фруктів і овочів              | 21 | Дверцята морозильної камери |
| 10 | Шухляда морозильної камери                  |    |                             |
| 11 | Нижня шухляда морозильної камери            |    |                             |

**Примітка.** Ваша модель може відрізнятися від цього й інших зображень у посібнику залежно від своїх функцій.

**Примітка.** Щоб досягти найвищої енергоефективності цього виробу, розташуйте всі полиці та шухляди в положенні, показаному на зображенні вище.

## Панель керування

Використовуйте прилад відповідно до зазначених далі інструкцій із керування. Прилад оснащено функціями та режимами, відповідними до дисплеїв на малюнках нижче. Під час першого ввімкнення приладу підсвічуються піктограми на дисплеї. Якщо не натиснута жодна кнопка, а дверцята зачинені, підсвічування вимикається.



### Регулювання температури

Для оптимального зберігання їжі. Під час першого запуску приладу рекомендовано встановити температуру 4 °C для холодильника. Щоб змінити температуру, виконайте наведені нижче інструкції.

**ПРИМІТКА.** Високі значення температури пришвидшують псування їжі.

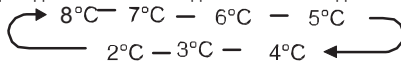
### Увага!

Коли задається температура, встановлюється її середнє значення для всієї камери холодильника. Температура всередині кожного відділення може відрізнятися від значення температури, яке відображається на панелі, залежно від кількості продуктів, що зберігаються, і їх розміщення. Температура навколишнього середовища також може вплинути на фактичну температуру всередині холодильника.

### Холодильник

Натискайте кнопку **ZONE CHOICE** (ВИБІР ЗОНИ), поки не почне світитись індикатор «».

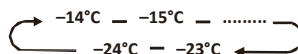
Далі натисніть кнопку **SET TEMP.** (УСТАНОВИТИ ТЕМП.), щоб встановити потрібну температуру в холодильнику в діапазоні від 2 до 8 °C. На дисплеї відобразяться відповідні значення в наведеній нижче послідовності.



### Морозильна камера

Натискайте кнопку **ZONE CHOICE**, поки не почне світитись індикатор «».

Далі натисніть кнопку **SET TEMP.**, щоб встановити потрібну температуру в морозильній камері в діапазоні від -14 до -24 °C. На дисплеї відобразяться відповідні значення в наведеній нижче послідовності.



### Super Freeze ( )

За допомогою функції Super Freeze (Суперзаморожування) можна різко знизити температуру в морозильній камері та заморозити їжу швидше. Завдяки цьому у свіжих продуктах залишається більше вітамінів і поживних речовин, а їжа зберігається довше.

Можна натиснути кнопку **SUPER** (СУПЕР), щоб перейти в режим суперзаморожування.

Якщо вибрано режим суперзаморожування, увімкнеться світло, а температуру морозильної камери буде встановлено на рівні -24 °C.

Щоб заморозити максимальну кількість продуктів, знадобиться близько 24 годин.

Функція Super Freeze автоматично вимикається через 52 години, а температура морозильної камери повертається до попереднього значення.

### Eco energy ( )


Завдяки цій функції морозильна камера працює в режимі енергозбереження, що зменшує споживання електроенергії, коли вас немає вдома.


Можна натиснути кнопку **ECO MODE** (РЕЖИМ «ЕКО»), щоб перейти в режим економії електроенергії.

Якщо ввімкнено режим енергозбереження, починає світитись індикатор. Температуру морозильної камери буде встановлено на рівні -17 °C, а температуру в холодильнику — на позначці 6 °C.

### **Вимикач**

Прилад можна ввімкнути або вимкнути, натиснувши цю кнопку.

Натисніть кнопку «» і утримуйте протягом 3 секунд. Після звукового сигналу, коли відобразиться цифровий індикатор «OF» (ВИМК.), прилад буде вимкнено.

Натисніть кнопку «» і утримуйте протягом 3 секунд. Після звукового сигналу прилад буде ввімкнено.

### **Сигнал**

Коли дверцята холодильника залишаються відкритими понад 2 хвилини, пролунає звуковий сигнал. У разі спрацювання звукового сигналу, він звучатиме тричі щохвилини й автоматично вимикатиметься через 8 хвилин.

Щоб заощадити електроенергію, не залишайте дверцята відчиненими надовго під час використання приладу. Звуковий сигнал можна вимкнути, зачинивши дверцята.

**Примітка.** Високі значення температури пришвидшують псування їжі.

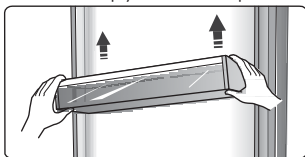
:

## Використання приладу

У приладі використовуються аксесуари, які в цілому показані в розділі «Опис приладу». У цій частині інструкції описано, як їх правильно застосовувати. Ми рекомендуємо уважно ознайомитися з ними перед експлуатацією приладу.

### Полиця на дверцятках

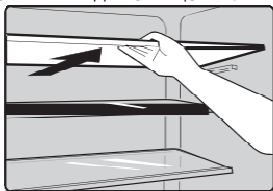
- Підходить для зберігання яєць, консервованої рідини, напоїв у пляшках, упакованих продуктів тощо. Не кладіть на ці полиці багато важких предметів.
- Полиці на дверцятках можна розташувати на різній висоті відповідно до своїх потреб. Приберіть усі продукти з полочки, перш ніж підняти її вгору для зміни розташування.



- Усі полиці на дверцятках можна знімати для очищення.

### Полиці в холодильній камері

- У холодильній камері наявні полиці, які можна виїняти для очищення.



### Гнучка полиця для винних пляшок (додатково)

- Призначена для зберігання вина або напоїв у пляшках. Її можна виїняти, щоб очистити.

**Примітка.** Не розташовуйте пляшки з вином або напоями безпосередньо перед отвором для випуску повітря на каналі, адже так вони можуть заморозитися.

### Контейнер для охолодження

- У певному режимі у вас буде додатковий контейнер (полиця) для свіжих продуктів. У середині цієї полиці можна встановити нижчу температуру для зберігання риби, м'яса й іншої їжі, яка швидко псується. Зазвичай температура тут буде приблизно на 1 °C нижчою, ніж в усій камері для свіжих продуктів. Ознайомтеся з рекомендаціями в таблиці нижче.

налаштування температури холодильника	тип продукту	прогнозований час зберігання
2, 3 або 4 °C	риба або м'ясо	≤ 2 дні
5 або 6 °C	фрукти	< 2 тижні
7 або 8 °C	овочі	< 5 днів

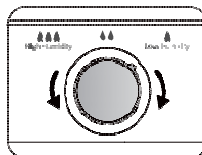
**Примітка.** Фактична температура контейнера для охолодження може бути нижчою за нуль, тому це нормальне явище, якщо рідина в шухляді заморожена.

### Контейнер для фруктів і овочів

- Контейнер придатний для зберігання овочів, фруктів тощо.

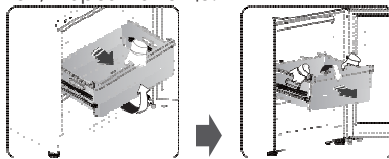
### Контейнер і регулятор вологості

- Поверніть регулятор на кришці контейнера, щоб підтримувати різну вологість у ньому. Перемістіть регулятор ліворуч, щоб підтримувати вищу вологість, за якої овочі та фрукти можуть зберігатися свіжими довше; якщо перемістити його праворуч, вологість буде нижчою. Регулятор призначений контролювати температуру контейнера й перешкоджати втраті овочами вологи.



### Шухляда морозильної камери

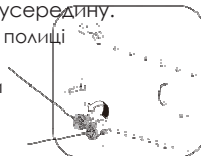
- Призначена для зберігання продуктів, які потрібно заморожувати, зокрема м'яса, риби, морозива тощо.



- Щоб виїняти шухляду морозильної камери, нахиліть її передню частину вгору та потягніть вперед. Далі нахиліть шухляду вниз і виїміть, потягнувши вперед обома руками.
- Щоб повернути шухляду морозильної камери на місце, нахиліть її вниз, розмістіть ролики шухляди позаду роликів рейки, після чого нахиліть її передню частину вгору та проштовхніть усередину.

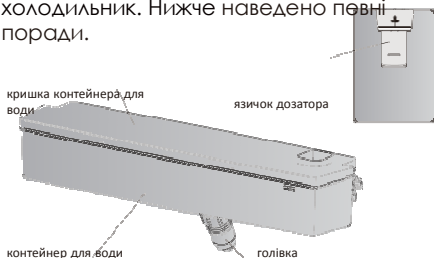
ролики полиці

ролики рейки



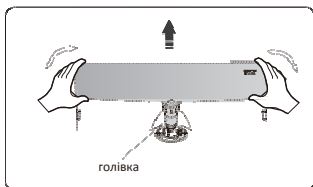
## Дозатор для води (лише для приладу з дозатором)

- Дозатор для води, який розташовано у дверцятах холодильника, призначений для зберігання питної води. За допомогою цього приладу можна легко охолоджувати воду, не відкриваючи холодильник. Нижче наведено певні поради.



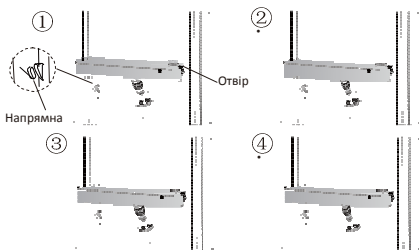
### Перед використанням

- Перш ніж використовувати цей прилад уперше, слід виконати вказані нижче дії.
  1. Міцно візьміть резервуар із водою за обидва краї та вийміть його, струшуючи вгору й униз.
  2. Відкрутіть голівку, потім очистьте її та внутрішню частину резервуару з водою.



### Збирання

- Перш ніж збирати, злийте воду з резервуара та перевірте, чи шайбу повернуто в протилежний бік.
  1. Вставте голівку в отвір.
  2. Установіть резервуар уздовж напрямних на дверцятах.
  3. Натисніть на обидва боки резервуара.
  4. Коли ви почуєте звук клацання, це означає, що встановлення завершено.

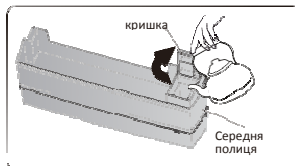


### Попередження!

1. Не натискайте на голівку.
2. Установлюючи резервуар із водою, спочатку переконайтесь, що голівку вставлено в отвір.

### Заповнення водою

1. Відкрийте кришку, повернувши її вгору.
2. Заповніть водою.



### Увага!

- Не наповнюйте контейнер водою вище рекомендованого рівня. Інакше вона може вилитися, навіть коли кришка закрита.

### Отримання води

- Вам слід використовувати правильні чашки для наливання води з дозатора.

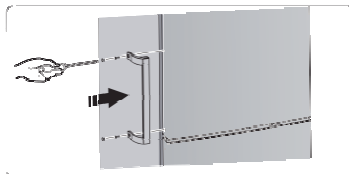


### Попередження!

- Не натискайте важіль дозатора, не підставивши чашку, адже це може спричинити витік води з дозатора.

### Ручки дверцят (лише для приладу з ручкою)

- Для зручності транспортування ручки дверей починаються окремо в поліетиленовому пакеті. Встановіть їх, дотримуючись інструкцій нижче.
  1. Вирівняйте заглушки для гвинтів на лівому боці дверцят і покладіть їх назад у поліетиленовий пакет.
  2. Розташуйте ручку на лівому боці дверцят так, щоб вони збіглися, а осі заглушок для гвинтів у ручці та дверцят перебували на одній лінії.



3. Зафіксуйте ручку за допомогою спеціальних гвинтів, що постачаються в поліетиленовому пакеті, і встановіть кришки.

Номер	Види камер	Температура зберігання [°C]	Продукти для зберігання
1	Холодильник	+2 ~ +8	Яйця, приготовані страви, фасовані продукти, фрукти й овочі, торти, напої, молочні та інші продукти, непридатні для заморожування.
2	(***)* — чотиризіркова морозильна камера	≤ -18	Морські (риба, креветки, молюски), прісноводні та м'ясні продукти (рекомендований термін зберігання — 3 місяці: що довший період зберігання, то більше втрачаються насиченість смаку та харчова цінність). Камера призначена для заморожування свіжих продуктів.
3	*** — тризіркова морозильна камера	≤ -18	Морські (риба, креветки, молюски), прісноводні та м'ясні продукти (рекомендований термін зберігання — 3 місяці: що довший період зберігання, то більше втрачаються насиченість смаку та харчова цінність). Камера не призначена для заморожування свіжих продуктів.
4	** — двозіркова морозильна камера	≤ -12	Морські (риба, креветки, молюски), прісноводні та м'ясні продукти (рекомендований термін зберігання — 2 місяці: що довший період зберігання, то більше втрачаються насиченість смаку та харчова цінність). Камера не призначена для заморожування свіжих продуктів.
5	* — однозіркова морозильна камера	≤ -6	Морські (риба, креветки, молюски), прісноводні та м'ясні продукти (рекомендований термін зберігання — 1 місяць: що довший період зберігання, то більше втрачаються насиченість смаку та харчова цінність).
6	Нульовий відсік	-6 ~ 0	Свіжа свинина, яловичина, риба, куряче м'ясо, деякі фасовані харчові продукти тощо (рекомендується вживати в день приготування, бажано не пізніше 3 днів). Частково герметично запаковані оброблені продукти (не призначені для заморожування).
7	Відсік для охолодження	-2 ~ +3	Свіжа/заморожена свинина, яловичина, курка, прісноводні продукти тощо. (У разі зберігання продуктів протягом 7 днів при температурі нижче 0 °C і вище 0 °C рекомендується споживати продукти в той самий день, бажано не пізніше 2 днів.) Морепродукти (рекомендується зберігати щонайбільше 15 днів при температурі не вище 0 °C).
8	Відсік для зберігання свіжих	0 ~ +4	Свіжа свинина, яловичина, риба, куряче м'ясо, готова їжа тощо (рекомендується вживати в день приготування, бажано не пізніше 3 днів).
9	Вино	+5 ~ +20	Червоне, біле, ігристе вино тощо.

**Примітка. Зберігайте різні продукти у відповідних відсіках або згідно з температурою зберігання, установленною для придбаних продуктів.**

- Якщо охолоджувальний прилад залишається пустим протягом тривалого періоду, вимкніть його, розморозьте, очистьте, висушіть і лишть дверцята відчиненими, щоб у ньому не з'явилася пліснява.

## Корисні поради й підказки

### Поради щодо економії енергії

Щоб заощадити енергію, рекомендуємо дотримуватися зазначених нижче порад.

- З метою заощадження витрат енергії спробуйте не тримати дверцята відчиненими довго.
- Переконайтеся, що пристрій не розташований біля джерел нагрівання (пряме сонячне проміння, електрична духовка або плита тощо).
- Не встановлюйте температуру холоднішу, ніж це потрібно.
- Не зберігайте теплу їжу або рідину, що випаровується, у холодильнику.
- Розміщуйте прилад у сухому приміщенні, яке добре провітрюється. Див. розділ про встановлення нового приладу.
- Якщо на схемі показана правильна комбінація шухляд, контейнерів і полиць, не змінюйте їх розташування, оскільки так забезпечується найбільша енергоефективність.

### Поради щодо охолодження свіжих продуктів

- Не поміщайте гарячу їжу безпосередньо в холодильну або морозильну камеру, оскільки так збільшується внутрішня температура, через що компресор інтенсивніше працюватиме й споживатиме більше електроенергії.
- Упакуйте або загортайте продукти, особливо якщо вони мають сильний запах.
- Належним чином розташуйте продукти, щоб вони не перешкождали вільній циркуляції повітря.

### Поради щодо охолодження

- М'ясо (усі види): загорніть у поліетилен і розмістіть на скляній полиці над шухлядою для овочів. Завжди дотримуйтеся рекомендацій виробника щодо термінів зберігання продуктів.
- Приготовані страви, холодні страви тощо: їх потрібно накривати й можна розміщувати на будь-якій полиці.
- Фрукти й овочі:  
їх слід зберігати в спеціальній шухляді.
- Масло та сир:

потрібно загортати в герметичну фольгу або поліетиленову плівку.

- Пляшки з молоком:

мають бути закриті й зберігатися на полицях дверцят.

### Поради щодо заморожування

- Після першого пуску або перерви у використанні прилад має пропрацювати принаймні 2 години за найвищих значень параметрів. Після цього можна класти продукти у відсік.
- Підготуйте невеликі порції їжі, щоб швидко й повністю їх заморозити. Згодом це дасть змогу розморозити лише потрібну кількість їжі.
- Обгортайте їжу в алюмінієву фольгу або герметичні поліетиленові пакети.
- Запобігайте контакту свіжих, розморожених продуктів з уже замороженою їжею, щоб уникнути підвищення її температури.
- Споживання заморожених продуктів одразу після виймання з морозильної камери може спричинити обмороження шкіри.
- Рекомендовано на кожній замороженій упаковці робити примітку з датою заморожування, щоб стежити за часом зберігання.

### Поради щодо зберігання заморожених продуктів

- Переконайтеся, що продавець заморожених продуктів правильно їх зберігав.
- Після розморожування якість продуктів швидко погіршується, їх не слід заморожувати повторно. Не перевищуйте термін зберігання, указаний виробником продуктів харчування.

### Вимкнення приладу

Якщо прилад потрібно вимкнути на довгий час, виконайте зазначені далі дії, щоб уникнути утворення цвілі в холодильнику.

1. Вийміть усі продукти.
2. Вийміть штепсель із розетки.
3. Очистьте й ретельно висушіть прилад зсередини.
4. Переконайтеся, що всі дверцята злегка відчинені для циркуляції повітря.



## Чищення та догляд

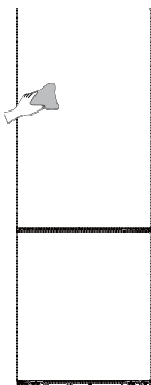
Для підтримання гігієни прилад (як зовнішні, так і внутрішні аксесуари) слід регулярно чистити (принаймні кожні два місяці).

### Попередження!

- Під час чищення прилад має бути відключений від електромережі, оскільки існує ризик ураження електричним струмом. Перед чищенням вимкніть прилад і вийміть штепсель із розетки.

### Чищення ззовні

- Щоб зберегти гарний зовнішній вигляд пристрою, слід регулярно чистити його.
- Протріть панель керування чистою м'якою тканиною.
- Розпилюйте воду на ганчірку, а не безпосередньо на поверхню приладу. Так волога розподіляється на поверхні рівномірно.
- Очистьте дверцята, ручки та поверхні корпусу м'яким мийним засобом, а потім витріть сухою м'якою тканиною.



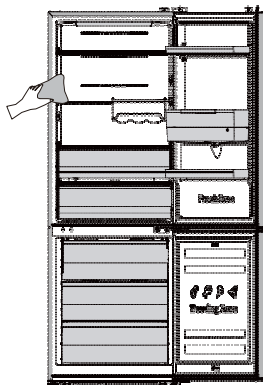
### Увага!

- Не використовуйте гострі предмети, оскільки вони можуть подряпати поверхню.
- Не використовуйте для чищення розчинники, автомобільні мийні засоби, відбілювачі, ефірні олії, абразивні мийні засоби

або органічні розчинники, зокрема бензол. Вони можуть пошкодити поверхню приладу та призвести до пожежі.

### Чищення всередині

- Потрібно регулярно чистити морозильну камеру всередині. Очищати простіше, коли в ній зберігається небагато продуктів. Протріть морозильну камеру зсередини слабким розчином соди, а потім витріть теплою водою за допомогою викрученої губки або ганчірки. Витріть повністю насухо, перш ніж встановлювати на місце полицки та кошики. Перш ніж повернути всі знімні компоненти на місце, ретельно висушіть усі поверхні.



- Хоча прилад автоматично розморожується, на внутрішніх стінках морозильної камери може з'явитися шар намерзання. Це трапляється, якщо дверцята морозильної камери часто відчиняються або залишаються відчиненими задовго. Якщо шар намерзання дуже товстий, виберіть час, коли морозильна камера майже пуста, і виконайте зазначені далі дії.

1. Вийміть продукти й контейнери, відключіть прилад від електромережі та відчиніть дверцята. Добре провітріть приміщення, щоб прискорити процес.

2. Коли розморожування завершиться, очистьте морозильну камеру відповідно до процедури, описаних вище.

### **Увага!**

- Не використовуйте гострі предмети, щоб видаляти лід із морозильної камери. Прилад можна знову вмикати й підключати до електромережі, тільки коли його внутрішні поверхні будуть повністю сухими.

### **Очищення ущільнювача дверцят**

- Підтримуйте чистоту ущільнювача дверцят. Через липку їжу та напої ущільнювач може прилипнути до корпусу й порватися, коли дверцята відчиняються. Промийте ущільнювач м'яким мийним засобом і теплою водою. Сполосніть і ретельно висушіть його після чищення.

### **Увага!**

- Прилад можна вмикати, тільки коли ущільнювачі дверцят будуть повністю сухими.

### **Заміна світлодіодної лампи**

#### **Попередження!**

- Замінювати світлодіодну лампу повинен

уповноважений спеціаліст. Якщо світлодіодну лампу пошкоджено, зверніться до служби підтримки клієнтів за допомогою. Щоб замінити світлодіодну лампу, виконайте наведені нижче дії.

1. Відключіть прилад від електромережі.
2. Натисніть кришку лампи вгору та назовні, щоб зняти її.
3. Тримайте кришку світлодіодної лампи однією рукою та виймайте іншою, натискаючи на фіксатор роз'єму.
4. Замініть світлодіодну лампу та правильно її зафіксуйте.

### **Щоб очистити дозатор для води (для приладів із дозатором для води), виконайте вказані нижче дії.**

- Очистьте резервуари для води, якщо вони не використовувалися протягом 48 годин; промийте систему подачі води, підключену до водопроводу, якщо вода не використовувалася протягом 5 днів.

## Пошук і усунення несправностей

Якщо виникли проблеми з приладом або здається, що він працює неправильно, виконайте кілька простих дій, зазначених далі, перш ніж телефонувати в сервісний центр.

**Попередження!** Не намагайтеся самостійно ремонтувати прилад. Якщо проблему не усунуто після виконання зазначених нижче дій, зверніться до кваліфікованого електрика, авторизованого сервісного інженера або магазину, де придбано виріб.

Проблема	Можливі причини та способи усунення
Прилад працює неналежним чином	<ul style="list-style-type: none"><li>➤ Переконайтеся, що шнур живлення вставлений у розетку правильно. Перевірте запобіжник або коло електропостачання; якщо необхідно, замініть.</li><li>➤ Температура навколишнього середовища дуже низька.</li><li>➤ Щоб вирішити цю проблему, спробуйте встановити температуру камери на вищий рівень. Цілком нормально, якщо морозильна камера не працює протягом циклу автоматичного розморожування або протягом деякого часу після ввімкнення приладу. Це потрібно для захисту компресора.</li></ul>
Запахи з камер	<p>Можливо, потрібно очистити прилад усередині.</p> <ul style="list-style-type: none"><li>➤ Деякі продукти, контейнери або упакування утворюють запахи.</li></ul>
Шум від приладу	<ul style="list-style-type: none"><li>➤ Цілком нормальним явищем є такі звуки:<ul style="list-style-type: none"><li>звуки від роботи компресора;</li></ul></li><li>➤ шум від руху повітря маленьким двигуном вентилятора в морозильній камері або інших відділеннях;<ul style="list-style-type: none"><li>• звук булькотіння, схожий на кипіння води;</li><li>• шум від перемикання під час автоматичного розморожування;</li><li>• шум від клацання перед початком роботи компресора.</li></ul></li></ul> <p>Інші незвичні звуки, пов'язані з наведеними нижче причинами, за наявності яких потрібно перевірити прилад і вжити заходів.</p> <ul style="list-style-type: none"><li>➤ Корпус не вирівняний.</li><li>➤ Задня поверхня приладу торкається стіни.</li><li>➤ Пляшки або контейнери стукаються.</li></ul>
Безперервна робота двигуна	<p>Часті звуки роботи двигуна — це нормальне явище. Він має працювати більше за таких обставин:<ul style="list-style-type: none"><li>установлена значно холодніша температура, ніж потрібно;</li><li>останнім часом у холодильнику зберігається багато теплих продуктів;</li></ul></p> <ul style="list-style-type: none"><li>➤ температура ззовні приладу надто висока; дверцята відчиняються занадто часто або надовго;</li><li>➤ після встановлення приладу або тривалої перерви в його експлуатації.</li><li>➤</li></ul>

Проблема	Можливі причини та способи усунення
У камері присутній шар намерзання	<ul style="list-style-type: none"> <li>➤ Перевірте розміщення продуктів у холодильнику: щоб вони не перекривали отвір для випуску повітря та забезпечували достатню вентиляцію. Переконайтеся, що дверцята повністю зачинені. Щоб видалити намерзання, див. розділ про чищення та догляд.</li> </ul>
Температура всередині приладу зависока	<ul style="list-style-type: none"> <li>➤ Можливо, дверцята відчинялися надовго або занадто часто; або щось заважає зачинити їх; або прилад розташований без врахування потрібного проміжку з боків, знизу та зверху.</li> </ul>
Температура всередині приладу занижка	<ul style="list-style-type: none"> <li>➤ Збільште температуру відповідно до розділу «Панель керування».</li> </ul>
Дверцята складно зачинити	<ul style="list-style-type: none"> <li>➤ Перевірте, чи верхня частина холодильника нахилена назад на 10–15 мм, щоб дверцята самостійно зачинялися. Можливо, щось усередині приладу заважає зачинити їх.</li> </ul>

## Утилізація приладу

Заборонено утилізувати цей прилад як побутові відходи.

### Пакувальні матеріали

Пакувальні матеріали, що містять символ переробки, придатні для повторної переробки. Упакування слід викидати у відповідний контейнер для збору відходів, що придатні для повторної переробки.

### Перед утилізацією приладу

1. Вийміть мережевий штепсель із розетки.
2. Відріжте шнур живлення й утилізуйте його разом із мережевим штепселем.

**Попередження!** В ізоляційних матеріалах холодильників міститься холодоагент і газ. Тільки спеціалісти можуть утилізувати холодоагент і газ, оскільки ці речовини здатні призвести до травмування очей або займання. Щоб утилізувати виріб відповідно до норм, переконайтеся, що трубки холодильного контуру не пошкоджені.

### Належна утилізація виробу



Цей символ на виробі або його упакованні вказує, що виріб не можна утилізувати як побутові відходи. Натомість його слід передати у відповідний центр збору для утилізації відходів електричного та електронного обладнання. Забезпечивши належну утилізацію цього виробу, ви допоможете уникнути потенційно негативних наслідків для навколишнього середовища та здоров'я людей. Щоб отримати докладнішу інформацію про утилізацію виробу, зверніться до місцевого органу влади, служби з утилізації побутових відходів або до магазину, де було придбано цей виріб.

**Hisense**

life reimagined