

# Hisense

life reimagined

## KASUTUSJUHEND

Enne seadme kasutamist palun lugege see kasutusjuhend põhjalikult läbi ja jätke hilisemaks lugemiseks alles.

RB372N4AC2

**Eesti keel**

## Sisukord

Ohutusalane teave.....	2	Seadme kasutamine .....	15
Uue seadme paigaldamine.....	8	Kasulikud vihjed ja näpunäited....	16
Seadme kirjeldus.....	9	Puhastamine ja hooldus .....	17
Uksepoolsuse muutmine.....	10	Veaotsing.....	18
Kasutamine .....	13	Seadme utiliseerimine.....	19



## Ohutusalane teave

Teie ohutuse ja seadme õige kasutamise tagamiseks lugege enne seadme paigaldamist ja kasutamist hoolikalt seda kasutusjuhendit, k.a nõuandeid ja hoiatusi. Vigade ja õnnetuste ärahoidmiseks on oluline veenduda, et seda seadet kasutavad inimesed on selle toimimise ja ohutusnõuetega täielikult tutvunud. Hoidke need juhised alles ja kontrollige, et need oleks seadmega kaasas, kui seda liigutatakse või maha müüakse, et igaüks, kes seadet selle eluea jooksul kasutab, oleks teadlik selle kasutus- ja ohutusjuhistest.

Et inimeste ja vara ohutus oleks tagatud, hoidke selle kasutusjuhendi ohutusjuhised alles, sest tootja ei vastuta tegematajätmisest põhjustatud kahjude eest.

### Laste ja teiste riskigruppi kuuluvate inimeste ohutus

- Vastavalt EN-standardile  
Seda seadet võivad kasutada üle kaheksa aasta vanused lapsed ja piiratud füüsiliste, sensoorsete või vaimsete võimetega või asjakohaste kogemuste ja teadmisteta inimesed, keda on selle seadme kasutamise osas ohutult juhendatud ja kes teavad, millised ohud selle seadme kasutamisega kaasnevad. Lapsed ei tohi seadmega mängida. Lapsed ei tohi ilma järelevalveta seadet puhastada ega hooldada.
- 3- kuni 8-aastased lapsed tohivad külmutus täita ja sellest asju võtta.  
(See lause kehtib ainult Euroopa Liidu)
- Vastavalt IEC-standardile  
See seade pole mõeldud kasutamiseks inimestele (k.a lastele), kel on piiratud füüsiline, sensoorne või vaimne võimekus või kel pole piisavalt kogemusi ja teadmiseid, v.a siis, kui neid seadme kasutamisel juhendavad või nende järele vaatavad inimesed, kes nende ohutuse eest vastutavad.

- 
- Lapsi tuleb jälgida, et nad seadmega ei mängiks.
  - Hoidke pakkematerjalid lastele kättesaamatus kohas, sest need võivad põhjustada lämbumist.
  - Kui seadme ära viskate, tõmmake pistik pesast välja, lõigake ühenduskaabel katki (seadmele võimalikult lähedalt) ja eemaldage seadme uks, et seadmega mängivad lapsed ei saaks elektrilööki või ei sulgeks end külmikusse.
  - Kui ostsite selle magnetiliste uksetihenditega külmiku vanema külmiku asemele, mille uksele või kaanel on vedrulukk, kontrollige enne vana seadme äraviskamist, et vedrulukk on kasutuskõlbmatu. Nii ei muutu see lapse jaoks surmalõksuks.


### Üldised ohutusnõuded



- **HOIATUS** - See seade on mõeldud kasutamiseks kodus majapidamises ja sarnase rakendusega ruumides, nagu näiteks:
  - poodide, kontorite ja teiste tööruumide juurde kuuluvates personaliköökides;
  - taludes ja hotelli-, motelli- ja teiste majutusasutuste tubades;
  - hommikusööki pakkuvates öömajades;
  - peeteeninduse ja sarnaste jaemüügiga mittetegelevate asutuste ruumides.
- **HOIATUS** — Ärge hoidke selles seadmes plahvatusohtlikke aineid, nagu näiteks aerosoolpurke, mille sees on tuleohtlik gaas.
- **HOIATUS** — Ohu vältimiseks peab katkise toitejuhtme välja vahetama tootja, teeninduse töötaja või sarnase kvalifikatsiooniga isik.
- **HOIATUS** — Hoidke kõik ventilatsioonivad, nii seadme korpuses kui ka konstruktsioonis olevad, vabana igasugustest takistustest.
- **HOIATUS** — Ärge kasutage sulatusprotsessi kiirendamiseks tootja poolt soovitatutest erinevaid mehaanilisi seadmeid või teisi vahendeid.
- **HOIATUS** — Ärge vigastage külmutusagensi ringluskontuuri.
- **HOIATUS** — Ärge kasutage elektriseadmeid külmiku toiduhoiustamise sektsioonides, v.a juhul, kui tootja on neid soovitanud.

- 
- HOIATUS — Külmutusagens ja paisutusaine on tuleohtlikud. Seadmest vabanemiseks viige see vaid selleks ettenähtud jäätmetöötluskeskusesse. Ärge laske seadmel lahtise leegiga kokku puutuda.
  - HOIATUS - Seadme paigaldamisel veenduge, et toitejuhe ei jääks kuskile kinni ega saaks viga.
  - HOIATUS - Ärge asetage seadme taha pikendusjuhtmeid ega kaasaskantavaid toiteallikaid.
  - HOIATUS - Enne külmikusse asetamist tuleb toit pakendada ja vedelikud pudelitesse või suletud konteineritesse valada, et vältida seadme määrdumist, sest toote disaini tõttu on seda keeruline puhastada.



Sümbol  tähendab hoiatust ja näitab, et külmutusagens ja paisutusaine on tuleohtlikud.

### **Hoiatus: Tuleoht / tuleohtlikud materjalid**

#### **Lampide vahetamine**

- HOIATUS - Lampe ei tohi kasutaja ise välja vahetada! Kui lambid on viga saanud, helistage abi saamiseks klienditoe telefoninumbri.
- See hoiatus kehtib vaid lampidega külmikutele.

#### **Külmutusagens**

Seadme külmutusahel sisaldab külmutusagensit isobuteen (R600a), mis on keskkonnasõbralik, kuid tuleohtlik looduslik gaas. Seadme transportimise ja paigaldamise ajal kontrollige, et külmutusahela komponendid viga ei saaks.

Külmutusagens (R600a) on tuleohtlik.

- HOIATUS - Külmikute isolatsioon sisaldab külmutusagensit ja gaase. Külmutusagensit ja gaase tuleb kasutusest professionaalselt kõrvaldada, sest need võivad põhjustada silmavigastusi või süttimist. Enne korrektset äraviskamist veenduge, et külmutusagensit sisaldavad voolikud poleks viga saanud

Kui külmutusahel viga saab:

- vältige lahtist leeki ja süüteallikaid;
- õhutage põhjalikult ruumi, kus seade asub.

Toote ümberehitamine mis tahes moel on ohtlik.

Toitejuhtme kahjustamine võib põhjustada lühist, tulekahju ja / või elektrilööki.



### **Elektriohutus**

1. Toitejuhet ei tohi pikendada.
2. Kontrollige, et toitejuhe viga ei saaks.  
Kahjustatud toitepistik võib üle kuumeneda ja tulekahju põhjustada.
3. Veenduge, et pääsete seadme toitepistikule korralikult ligi.
4. Ärge tõmmake toitejuhet.
5. Kui pistikupesa logiseb, ärge sinna toitepistikut sisestage. See võib põhjustada elektrilööki või tulekahju.
6. Ärge kasutage seadet, kui selle sisevalgustil puudub kate.
7. Külmik töötab vaid ühefaasilise vahelduvvoolu toiteallikaga, mille pinge on 220~240V/50Hz. Kui kasutuskohas on nii suur voolu kõikumine, et pinge on mainitud vahemikust suurem, tuleb ohutuse tagamiseks külmikuga koos kasutada automaatset pingeregulaatorit, mille võimsus on suurem kui 350W. Külmiku jaoks tuleb kasutada eraldi toitepesa, mida ei tohi jagada teiste elektriseadmetega. Selle pistik peab sobima maandusega pistikupesaga

### **Igapäevane kasutamine**

- Ärge hoiustage seadme sees tuleohtlikke gaase või vedelikke. See võib plahvatust põhjustada.
- Ärge kasutage seadme sees elektrilisi seadmeid (näiteks elektrilised jäätisemasinad, mikserid jne).
- Ühendage seade elektrivõrgust lahti, tõmmates toitepistikust mitte toitekaablist.
- Ärge asetage seadme plastosade lähedusse kuumi esemeid.

- 
- Ärge asetage toiduaineid vahetult tagaseinas asuva õhu väljalaskeava vastu.
  - Hoiustage pakendatud ja külmutatud toitu vastavalt toidu tootja juhistele.
  - Seadme tootja soovitatud hoiustamise nõuandeid tuleb rangelt järgida. Vaadake neid kasutusjuhendist.
  - Ärge asetage sügavkülmikusse karboniseeritud jooke, sest see tõstab pudelis rõhku, pudel võib plahvatada ja seadet kahjustada.
  - Külmutatud toit võib põhjustada külmakahjustusi, kui seda kohe pärast sügavkülmast võtmist tarbida.
  - Ärge asetage seadet otsese päikesevalguse kätte.
  - Hoidke põlevad küünlad, lambid ja muud lahtise leegiga esemed seadmest eemal, et need seadet põlema ei paneks.
  - Seade on mõeldud toiduainete ja jookide hoiustamiseks tavalises majapidamises siin kasutusjuhendis selgitatud viisil. Seade on raske. Selle liigutamisel tuleb olla ettevaatlik.
  - Ärge puudutage asju sügavkülmas, kui teie käed on niisked / märjad, sest see võib teie kätele külmakahjustusi põhjustada.
  - Ärge kunagi kasutage külmiku sahtleid, uksi jms seisualuse või toena.
  - Külmutatud toitu ei tohiks pärast ülessulamist taas külmutada.
  - Ärge sööge otse sügavkülmast tulnud jääkuubikuid, sest need võivad teie suus ja huultel külmakahjustusi põhjustada.
  - Vältimaks esemete kukkumist ja seadme kahjustamist ärge koormake ukstel asuvaid riuleid üle ega asetage liiga palju toitu köögiviljasahtlitesse.

**Ettevaatust!****Hooldus ja puhastamine**

- Enne seadme hooldamist lülitage see välja ning ühendage elektrivõrgust lahti.
- Ärge puhastage seadet metallesemete, aurupuhasti, eeterlike õlide, orgaaniliste lahustite või abrasiivsete puhastusvahenditega.
- Ärge kasutage seadmest jää eemaldamiseks teravaid esemeid. Kasutage plastikkaabitsat.

**Tähelepanu paigaldamisel!**

- Elektriühenduste loomisel järgige hoolikalt siin juhendis toodud juhiseid. Pakkige seade lahti ja kontrollige, ega see pole viga saanud.
- Ärge ühendage seadet elektrivõrku, kui see on viga saanud. Võimalikest kahjustustest andke kohe teada seadme müügikohta. Sellisel juhul jätke pakend alles.
- Enne seadme vooluvõrku ühendamist soovitame oodata vähemalt neli tundi, et õli saaks kompressorisse tagasi voolata.
- Seadme ümber peab olema tagatud korralik õhu liikumine. Selle puudumisel võib seade üle kuumeneda. Piisava ventilatsiooni jaoks järgige paigaldamise juhiseid.
- Kui võimalik, siis ei tohiks seadme tagaosas olla liiga lähedal seinale, et külmiku soojad osad (kompressor, kondensaator) ei puutuks vastu seina ning ei põhjustaks tuleohtu. Järgige paigaldusjuhiseid.
- Veenduge, et pärast seadme paigaldamist pääsete selle toitepistikule alati ligi.

**Hooldus**

- Seadme hooldamiseks vajaminevaid elektritöid peavad tegema vaid kvalifitseeritud elektrikud või kompetentsed inimesed. Seda toodet tohib hooldada vaid volitatud hoolduskeskuses ning kasutada tohib vaid originaalvaruosi.
  - 1) Kui külmik on jäävaba (Frost Free).
  - 2) Kui külmikus on sügavkülma sektsioon.

## Uue seadme paigaldamine

Enne seadme esmakordset kasutamist peaksite teadma järgmiseid nõuandeid.

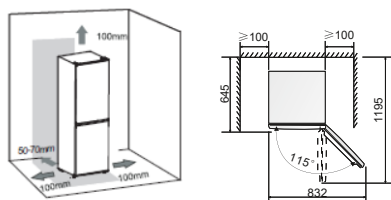
### Seadme ventilatsioon



Jahutussüsteemi tõhustamiseks ja energia säästmiseks tuleb seadme ümber tagada hea ventilatsioon. Seetõttu peab külmiku

ümber olema piisavalt vaba ruumi.

Soovitame, et külmiku tagakülje ja seina vahel oleks vähemalt 100 mm ning külmiku kohal ja külgedel vähemalt 100 mm vaba ruumi, ja külmiku ees oleks piisavalt ruumi, et uksed saaksid avaneda 115° võrra. Selgitus järgmistel joonistel.



	A	B	C
Käepidemeta	660	880	1210
Käepidemega	708	925	1220

#### Tehnilised omadused

A	Sügavus (uks suletud)
B	Laius
C	Sügavus (uks avatud)

### Märkus:

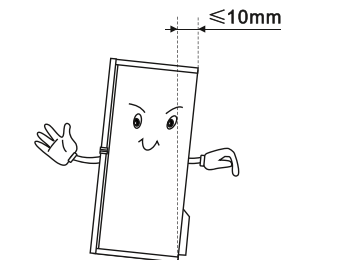
- Seade töötab hästi alltoodud tabelis näidatud kliimaklassis. Kui külmik jäetakse pikemaks ajaks keskkonda, kus temperatuur on näidatust kõrgem või madalam, ei pruugi see korralikult töötada.

Kliimaklass:	Ümbritsev temperatuur
SN	+10°C kuni +32°C
N	+16°C kuni +32°C
ST	+16°C kuni +38°C

- Paigaldage oma seade liigse niiskuse vältimiseks kuiva kohta.
- Hoidke seade eemal otsesest päikesevalgusest, vihmast või härmatisest. Asetage seade eemale küttekehadest, nagu näiteks pliigid, lõkked või radiatorid.

### Seadme tasakaalustamine

- Et seade oleks tasakaalus ning selle all oleks piisav õhuringlus, peate võib-olla reguleerima külmiku jalgu.
- Et uksed saaksid ise sulguda, kallutage ülaosa umbes 10 mm tahapoole.

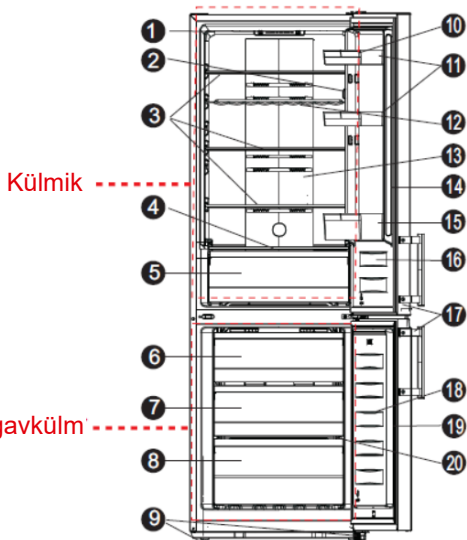




## Seadme kirjeldus

### Seadme vaade (kuvapaneeliga)

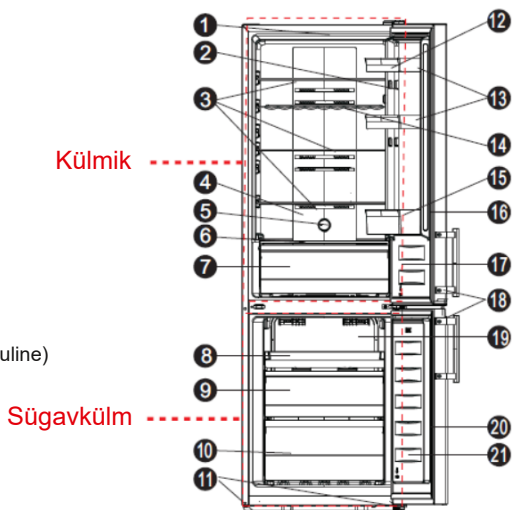
1. Kuvapaneel
2. Ukselüliti
3. Klaasriiul
4. Puu- ja kõõgiviljasahkli kate
5. Puu- ja kõõgiviljasahtel
6. Ülemine sügavkülmasahtel (Valikuline serveerimisalus)
7. Keskmine sügavkülmasahtel
8. Alumine sügavkülmasahtel
9. Reguleeritavad jalad
10. Munarest (sees)
11. Ülemine riul
12. Paindliku asetusega veiniriul (valikuline)
13. Külmikutihend
14. Külmiku õhukanal
15. Keskmine riul
16. Veepaak
17. Alumine riul
18. Külmikuuks
19. Käepide (valikuline)
20. Sügavkülmauks
21. Sügavkülmaukse tihend
22. Sügavkülma õhukanal



**Märkus:** Kuna meie tooteid pidevalt täiustatakse, võib teie külmik siin kasutusjuhendis toodud joonistest veidi erineda, kuid selle funktsioonid ja kasutusmeetodid on samad. Sügavkülma ruumi juurde tekitamiseks saate eemaldada sahtlid, paigaldusklabri ning integreeritud jäämasina / jääkuubikute valmistaja.

### Seadme vaade (juhtpaneeliga)

1. LED-valgusti
2. Ukselüliti
3. Klaasriiul
4. Külmiku õhukanal
5. Juhtpaneel
6. Puu- ja kõõgiviljasahkli kate
7. Puu- ja kõõgiviljasahtel
8. Serveerimisalus (Valikuline ülemine sügavkülmasahtel)
9. Keskmine sügavkülmasahtel
10. Alumine sügavkülmasahtel
11. Reguleeritavad jalad
12. Munarest (sees)
13. Ülemine riul
14. Paindliku asetusega veiniriul (valikuline)
15. Keskmine riul
16. Veepaak
17. Alumine riul
18. Külmiku tihend
19. Külmikuuks
20. Sügavkülma õhukanal
21. Sügavkülmaukse tihend
22. Sügavkülmauks






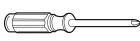


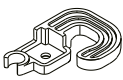
**Märkus:** Kuna meie tooteid pidevalt täiustatakse, võib teie külmik siin kasutusjuhendis toodud joonistest veidi erineda, kuid selle funktsioonid ja kasutusmeetodid on samad. Sügavkülma ruumi juurde tekitamiseks saate eemaldada sahtlid, paigaldusklabri ning integreeritud jäämasina / jääkuubikute valmistaja.

## Uksepoolsuse muutmise

Ukse avamise poolsust on võimalik muuta. Vaikimisi on see paremal poolel, kuid kui paigalduskoht seda nõuab, saab selle panna vasakule poole.

**Hoiatus!** Uksepoolsuse muutmise ajal ei tohi seade olla elektrivõrku ühendatud. Veenduge, et toitepistik pole seinakontakti sisestatud.

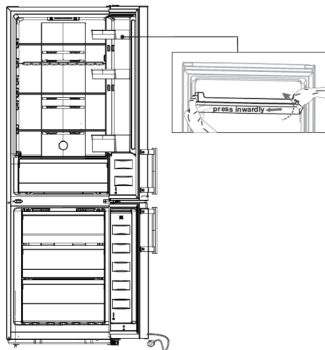
**Vajaminevad tööriistad:**

Pole kaasas		
		
8 mm kuuskantvõti	Õhukese otsaga kruvikeeraja	Kitinuga
		
Ristpeaga kruvikeeraja	Tellitav mutrivõti	8 mm mutrivõti
Lisatarvikud (kilekotis)		
		
Vasak uksestopper		

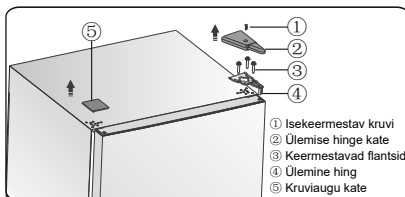
### Märkus:

Enne alustamist asetage külmik selle tagaküljele pikali, et pääseksite ligi selle põhjale. Külmiiku alla peaksite panema pehme vahtplasti või sarnase materjali, et külmiiku tagaosas mitte vigastada. Uksepoolsuse muutmiseks tuleks järgida alltoodud samme. Erinevad mudelid võivad vastata erinevatele piltidele. Mudeli number on pildil kirjas. Kui teatud osi pole pildil näha, palun ignoreerige vastavat kirjeldust.

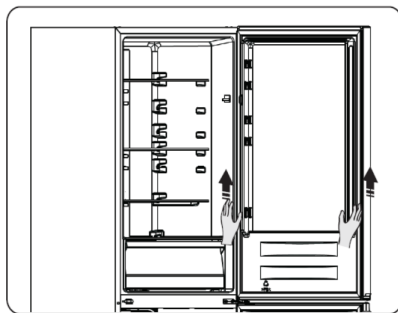
1. Asetage seade püstisesse asendisse. Avage ülemine uks ja võtke välja kõik ukseahtlid (et neid mitte vigastada), seejärel sulgege uks.



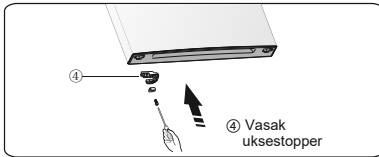
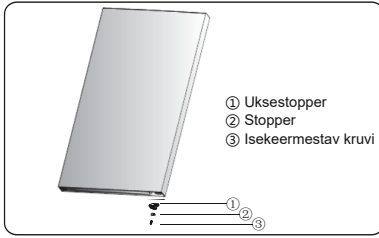
2. Eemaldage osa nr ①, seejärel võtke maha osa nr ②, mis asub külmiiku paremal ülaosas. Keerake lahti kruvid nr ③ kasutades selleks 8 mm kuuskantvõtit või mutrivõtit ning eemaldage hing nr ①. Palun hoidke ülemist ust paigaldamise ajal käega kinni. Kasutage kitinuga või õhukese peaga kruvikeerajat, et eemaldada osa nr ⑤, mis asub külmiiku ülemises vasakul nurgas.



3. Eemaldage ülemine uks keskmiselt hingelt, tõstes ust ettevaatlikult otse üles. Asetage ülemine uks siledale pinnale pealmine paneel ülespoole.

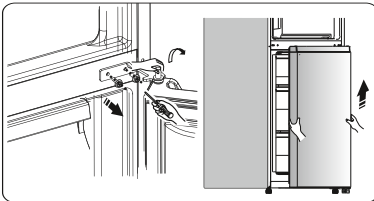


4. Keerake lahti kruvi ③ ja võtke maha osad nr ② ja ①. Paigaldage kruvi ③ abil vasakule poolele varu uksestopper ④, mis on tootega kilekotis kaasas, ja osa nr ② (stopp-plokk).

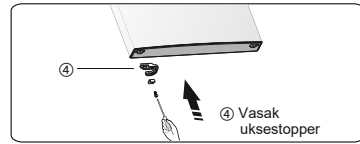
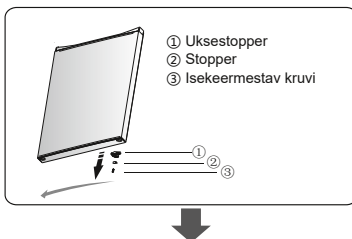


5. Keerake lahti kaks isekeermestavat kruvi, millega on kinnitatud keskmine hing, seejärel eemaldage keskmine hing, mis hoiab paigas alumist ust.

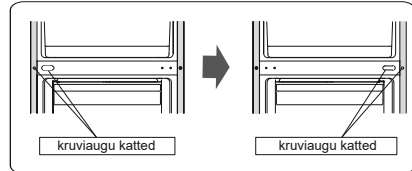
**MÄRKUS:** Ukse eemaldamisel hoidke silm peal keskmise hinge ja alumise ukse ülaosa vahelistel seibidel, mis võivad ukse külge kleepuda. Ärge neid ära kaotage.



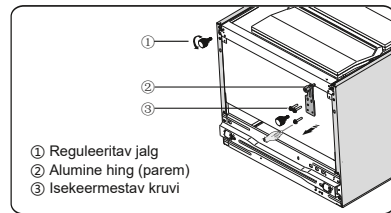
6. Asetage alumine uks pehmele pinnale paneel ülespoole. Keerake lahti kruvi ③ ning võtke maha osa nr ② ja osa nr ①. Paigaldage vasakule kaasasolev (kilekotis) ukse asendusstopper ④ ja osa nr ② seejärel paigaldage vasakule poolele vasak uksestopper ④ (kilekotiga kaasas) ning kinnitage kruvid. Hoidke osa nr ① külmikuga kaasas, et saaksite seda hiljem kasutada.



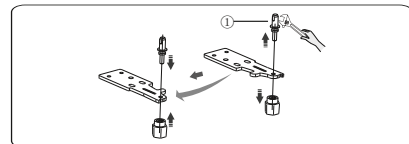
7. Asetage kruviaukude katted keskmisel kateplaadil vasakult paremale (nagu näidatud alltoodud joonisel).



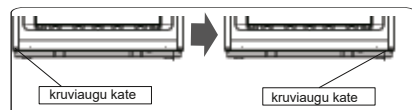
8. Asetage külmik pehmele vahtplastile või sarnasele materjalile. Eemaldage mõlemad reguleeritavad jalad ①, seejärel eemaldage alumine hing ② keerates lahti isekeermestavad kruvid ③.



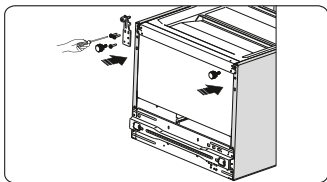
9. Eemaldage osa nr ⑤ alumise hinge tihvti küljest, keerake lahti alumise hinge tihvt, asetage see vastasolevasse auku ja seejärel kinnitage. Seejärel paigaldage osa nr ⑤ alumise hinge tihvti külge.



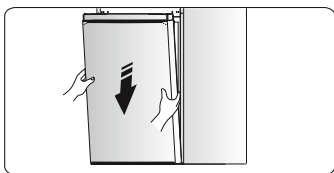
10. Asetage alumise kateplaadi kruviaukude katted vasakult paremale (nagu näidatud alltoodud joonisel).



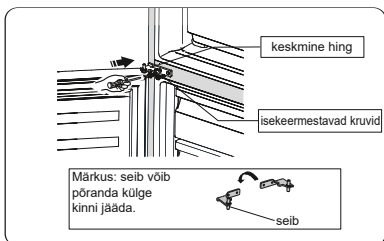
11. Asetage alumine hing vasakule poolele ja kinnitage see spetsiaalsete isekeermestavate kruvide abil. Asetage reguleeritavad jalad teisele poole ja kinnitage need.



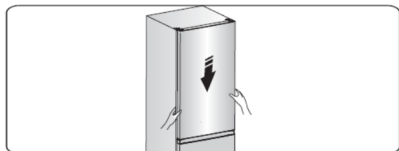
12. Paigaldage alumine uks sobivasse asukohta, reguleerige alumist hinge, asetage hinge tihvt alumise ukse alumisse auku, seejärel keerake poldid kinni.



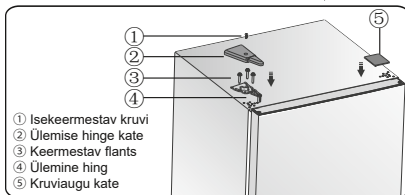
13. Libistage alumine uks alumise hinge tihvti peale ja hoidke õiges asendis. Pöörake keskmist hinge 180° võrra, asetage telje küljes olev seib alumise ukse külge, reguleerige keskmine hing sobivasse asendisse ja seejärel paigaldage see veendudes, et alumine uks on kindlalt paigas.



14. Paigaldage ülemine uks sobivasse asukohta. Loodige uks, asetage keskmise hinge tihvt ülemise ukse alumisse auku.



15. Paigaldage ülemine uks sobivasse asukohta, seejärel kinnitage osa nr ④ kruvidega nr ③. (Palun hoidke ülemist ust paigaldamise ajal käega kinni.) Paigaldage ülemise hinge kate nr ② vasakule nurgale kasutades kruvi nr ①.

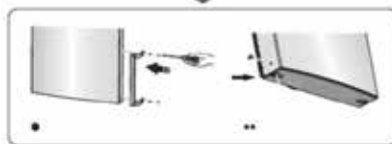
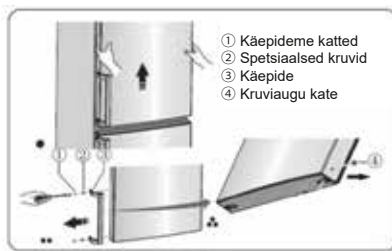


16. Paigaldage külmiku ülemisele paremale nurgale kruviaugu kate ⑤.

17. Avage ülemine uks, paigaldage ukseriulid ja sulgege uks.

Märkus:

Kui teie külmikul on käepide, tuleb ka selle asendit muuta järgides alltoodud juhiseid. Eemaldage ülemine uks ja asetage see siledale pinnale paneel ülespoole. Loodige osa nr ① ja osa nr ④, seejärel keerake lahti kruvid nr ②. Asetage käepide ③ paremale poolele, seejärel paigaldage järjekorras kruvid nr ②, osa nr ① ja osa nr ④.



**Hoiatus!** Uksepoolsuse muutmisel ei tohi külmik olla elektrivõrku ühendatud. Tõmmake enne seda toitepistik seinakontaktist välja.

## Kasutamine

### Käivitamine ja temperatuuri reguleerimine

- Reguleerige oma seadme funktsioone ja režiime järgmiste juhtnuppude abil, mida kirjeldatakse allolevatel piltidel.



Kuvapaneel



Juhtpaneel





### Temperatuuri reguleerimine

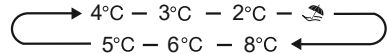
Soovitate külmiku esmakordsel käivitamisel määrata külmikuosa temperatuuri 4°C ja sügavkülma -18°C peale. Kui soovite temperatuuri muuta, järgige alltoodud juhiseid.

**Ettevaatust!** Temperatuuri määramisel seadistate kogu külmikuosa keskmise temperatuuri. Iga sektsiooni sisened temperatuurid võivad erineda paneelil kuvatud temperatuuridest sõltuvalt sellest, kui palju toitu te hoiustate ning kuhu toit on asetatud. Seadmesisest temperatuuri võib mõjutada ka ümbritsev temperatuur.


### 1. Külmik

Vajutage  et seada külmiku temperatuur soovitud väärtusele vahemikus 2°C kuni 8°C ja külmiku temperatuurinäidik kuvab valitud väärtuse alltoodud järjestuses.

Märkus: kui näidik () põleb, on puhkuserežiim aktiveeritud. Vaadake puhkuserežiimi juhiseid.




### 2. Režiim

Saate vastavalt oma vajadustele valida erinevaid režiime, vajutades ukse sisekülje kuvapaneelil nuppu . Seejärel süttib vastav ikoon.

### Super Freeze ( )

Super Freeze'i ehk superkülmutusrežiimi abil langeb temperatuur sügavkülmas kiirelt ning toit külmub kiiremini. See aitab vitamiinidel ja toitaminetel toidu sisse lukustuda ning hoiab toiduaineid kauem värskena.

- Superkülmutusrežiimi sisenemiseks vajutage kolme sekundi jooksul nuppu .
- Kui valitud on superkülmutusrežiim, süttib Super Freeze funktsiooni ikoon ja sügavkülma temperatuurinäidik seatakse väärtusele -24°C.
- Maksimaalse koguse toidu külmutamiseks kulub umbes 24 tundi.
- Superkülmutusfunktsioon lülitub automaatselt 52 tunni pärast välja ja sügavkülma temperatuurisäte taastatakse sellisel juhul eelmisele väärtusele.

## Puhkuserežiim ( )

Kui lähete pikemaks ajaks kodust ära, vajutage puhkuserežiimi aktiveerimiseks

„“.

- Kui puhkuserežiim on aktiveeritud, süttib vastav tuli. Sügavkülma temperatuur seatakse väärtusele  $-18^{\circ}\text{C}$  ning külmiku temperatuur seatakse väärtusele  $15^{\circ}\text{C}$ .

**Oluline!** Sellel perioodil ärge külmikus toitu hoidke.

## 3. Lülitid ( ) (ukse sisekülje kuvapaneel)

Seda nuppu kasutades saate oma külmiku sisse või välja lülitada.

- Vajutage lülitit kolme sekundi vältel ning pärast helisignaali lülitub külmik välja.
- Vajutage lülitit ühe sekundi vältel ning pärast helisignaali lülitub külmik sisse.

## Juhtpaneel

### Termoregulaator külmikuosas

- Külmikuosa pole piisavalt külm. Keerake termoregulaatorit sättele „KÜLMEM“.
- Külmiku kasutamine tavatingimustes. Keerake termoregulaatorit sättele „KESKMINE“.

**Oluline!** Kõrge ümbritsev temperatuur (nt kuumadel suvepäevadel) ja külmem seadistus võivad kompressori pidevalt või lausa lakkamatult tööle panna! Seega ei soovita me tavatingimustes termoregulaatorit sättele „Külmem“ määrata. Samuti ei soovita me toidu paremaks säilitamiseks määrata termoregulaatorit tavatingimustes sättele „Külm“.

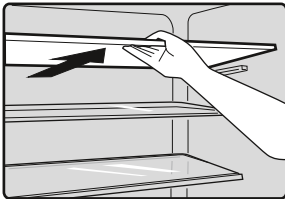
**Põhjus:** kui ümbritsev temperatuur on kõrge, peab kompressor pidevalt töötama, et säilitada külmiku sees madalat temperatuuri.

## Seadme kasutamine

### Lisatarvikud 1)

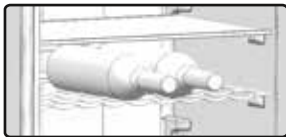
#### Liigutatavad sahtlid / restid

- Teie seadmega on kaasas erinevad klaasist ja plastikust hoiustamisriiulid või traatrestid - erinevatel mudelitel on erinevad komplektid ja funktsioonid.
- Külmiiku seintel on mitmed juhikud, et riiuleid saaks paigutada vastavalt vajadusele.



#### Painduv veiniriiul

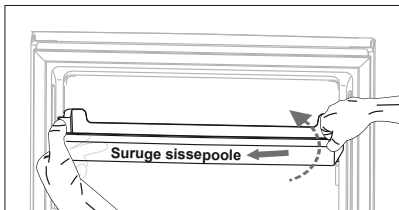
- See on mõeldud pudelveinide või muude jookide hoiustamiseks.



#### Ukseriuli eemaldamine ja paigaldamine

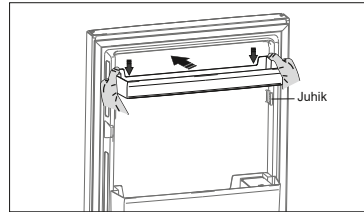
Hoiatus: Ärge ise ukseriulit eemaldage ega paigaldage! Kui kui ukseriul on viga saanud, helistage abi saamiseks klienditoe telefoninumbri. Ukseriuli asendamiseks võite tegutseda järgmiselt:

Eemaldage ukseriul



Hoidke ukseriuli ühte külge, vajutage vastakülge teise käega sissepoole, seejärel tõstke ukseriul üles. Kui ukseriuli pesa on uksele asuva juhiku küljest lahti tulnud, eemaldage ukseriul seda viltu ülespoole lükates.

Ukseriuli paigaldamine



Kõigepealt hoidke tugevalt ukseriuli mõlemat külge, sobitage riiul uksele olevatesse juhikutesse ja lükake seda allapoole, et see läheks õigesse asendisse.

#### Köögiviljasahtel

- Puu- ja köögiviljade hoiustamiseks.

#### Sügavkülmasahtel

- Külmutatud toidu hoiustamiseks.

#### Jääkuubikute rest

- Jää valmistamiseks ja jääkuubikute hoiustamiseks.

#### Külmiikuosa

- Toidu, mis ei vaja külmutamist, hoiustamiseks. Külmiikuosas on erinevad sektsioonid, mis sobivad erinevat tüüpi toiduainetele.

#### Sügavkülma osa

- Värskete toiduainete sügavkülmutamiseks ja külmutatud ning sügavkülmutatud toidu pikaajaliseks hoiustamiseks.

#### Toidu sulatamine:

- külmiikuosas;
- toatemperatuuril;
- mikrolaineahjus;
- tavalises või konvektsioonahjus.
- Juba üles sulatatud toitu ei tohi uuesti sügavkülmutada.

1) Kui külmiikuga on kaasas vastavad tarvikud ja funktsioonid.

2) Kui seadmes on sügavkülmaosa.

## Kasulikud vihjed ja näpunäited

### Energia säästmise näpunäited

Energia säästmiseks soovime järgida alltoodud nõuandeid.

- Proovige ust mitte pikka aega lahti hoida, et energiat säästa.
- Veenduge, et seade pole küttekeha läheduses (otsene päikesevalgus, elektriahi või -pliit jne).
- Ärge seadke temperatuuri madalamaks kui on vaja.
- Ärge hoidke seadmes sooja toitu või lenduvaid vedelikke.
- Paigutage seade hästi ventileeritud niiskussvabasse ruumi. Palun vaadake peatükki "Uue seadme paigaldamine".
- Kui diagramm näitab sahtlite, köögiviljasahtlite ja riulite jaoks õiget kombinatsiooni, ärge seda muutke, sest see on kõige energiasäästlikum kombinatsioon.

### Soovitused värskete toiduainete jahutamiseks

- Ärge asetage kuuma toitu kohe külmikusse või sügavkülma. See tõstab külmikusisest temperatuuri ning paneb kompressori rohkem tööd tegema, mille tagajärjel tarbib see rohkem energiat.
- Katke toit kinni või pakkige see sisse, eriti, kui sellel on tugev lõhn.
- Asetage toit külmikusse korrektselt, et õhk saaks toiduainete ümber ringleda.

### Soovitused jahutamiseks

- Liha (kõik tüübid): pakkige kilesse ja asetage klaasist riulile köögiviljasahtli kohale. Järgige alati toidu säilivusaegasid ja tarbige tootja soovitatud perioodi jooksul.
- Küpsetatud toit, külmad road jne: tuleks kinni katta ja asetada mis tahes riulile.
- Puu- ja köögiviljad: neid tuleks hoiustada vastavas sahtlis.
- Või ja juust: tuleks pakkida õhukindlasse fooliumi või kilesse.

- Piimapudelid: pudelitel peaks olema kork ning neid tuleks hoida ukseahelites.

### Soovitused sügavkülmutamiseks

- Esmakordsel käivitamisel või pärast pikka perioodi, mil te seadet ei kasutanud, laske külmikul vähemalt kaks tundi kõrgematel seadistustel töötada, enne kui toidu sügavkülma asetate.
- Pakkige toiduained väikesteks portsjoniteks, et need saaks kiirelt ja täielikult külmuda ning et saaksite hiljem üles sulatada vaid vajamineva koguse.
- Pakkige toiduained õhukindlat fooliumisse või toidukilesse.
- Ärge laske värskel, külmutamata toidul kokku puutuda juba külmutatud toiduga, et vältida külmutatud toidu temperatuuri tõusmist.
- Külmutatud toiduainete tarbimine kohe pärast sügavkülmast väljavõtmist võib nahka kahjustada.

- Soovitame igale külmutatud toidupakile peale kleepida sildi kuupäevaga, et saaksite säilitusajaga kursis olla.

### Soovitused sügavkülmutatud toidu hoiustamiseks

- Veenduge, et külmutatud toiduaineid hoiustati poes korrektselt.
- Korra juba üles sulatatud toidu kvaliteet halveneb kiiresti ning seda ei tohiks uuesti külmutada. Ärge ületage tootja soovitatud toitainete säilitusaegasid.

### Seadme väljalülitamine

Kui peate seadme pikemaks perioodiks välja lülitama, peaksite järgima alltoodud samme, et vältida hallituse tekkimist.

1. Eemaldage külmikust kogu toit.
2. Tõmmake toitepistik elektrikontaktist välja.
3. Puhastage ja kuivatage külmiku sisemus põhjalikult.
4. Veenduge, et külmiku ukсед on veidi lahti võimaldamaks õhu ringlemist.



## Puhastamine ja hooldus

Hügieenilistel põhjustel tuleb seadet (k.a selle välimisi ja sisemisi lisatarvikuid) puhastada regulaarselt vähemalt iga kahe kuu tagant.

**Ettevaatust!** Puhastamise ajal ei tohiks seade olla elektrivõrku ühendatud. Elektrilöögi oht! Enne puhastamist lülitage seade välja ja eemaldage toitepistik elektrikontaktist.

### Välispindade puhastamine

Seadme kena välimuse säilitamiseks peaksite seda regulaarselt puhastama.

- Pühkige numbripaneeli ja ekraani puhta, pehme riidelapiga.
- Pihustage vett puhastuslapile, mitte otse seadme pinnale. Nii jaotub niiskus pinnale ühtlasemalt.
- Puhastage uksi, käepidemeid ja korpust pehme puhastusvahendiga ning seejärel pühkige pehme lapiga kuivaks.

### Ettevaatust!

- Ärge kasutage teravaid esemeid, sest need võivad seadme pinda kriimustada.
- Ärge kasutage puhastamiseks vedeldeid, autošampooni, kloori, eeterlikke õlisid, abrasiivseid puhastusvahendeid või orgaanilisi lahusteid, nagu näiteks benseeni. Need võivad külmiku pinda kahjustada ja tulekahju põhjustada.

### Külmiku sisemuse puhastamine

Seadme sisemust tuleb regulaarselt puhastada. Puhastada on kergem siis, kui külmikus on vähe toitu.

Pühkige sügavkülma sisemust nõrga soodalahusega, seejärel loputage põhjalikult sooja veega kasutades selleks svammi või riidelappi. Enne riulite ja sahtlite tagasiasetamist pühkige kõik täiesti kuivaks.

Kuivatage põhjalikult kõik pinnad ja eemaldatavad osad.

Kuigi see seade eemaldab jääd automaatselt, võib sügavkülma sektsiooni siseseintele tekkida härmatis, kui sügavkülma ust liiga tihti lahti tehakse või see on liiga kaua avatud. Kui härmatis on liiga paks, valige aeg, mil külmikus pole palju toitu, ning tegutsege järgmiselt:

1. Eemaldage külmikust toit ja sahtlid, tõmmake toitepistik seinakontaktist välja ja jätke ukсед lahti. Õhutage tuba põhjalikult, et kiirendada sulatusprotsessi.
2. Kui sulatamine on lõppenud, puhastage sügavkülma eelkirjeldatud viisil.

### Ettevaatust!

Ärge kasutage härmatise sügavkülmast eemaldamiseks teravaid esemeid. Alles siis, kui külmiku sisemus on täiesti kuiv, võite selle tagasi elektrivõrku ühendada ja sisse lülitada.

### Tihendi puhastamine

Hoidke uksetihendid puhtana. Kleepuva toidu ja jookide tõttu võivad uksetihendid korpuse külge kleepuda ja ukse avamisel rebeneda. Peske tihendeid pehme puhastusvahendi ja sooja veega. Pärast puhastamist loputage ja kuivatage tihendid põhjalikult.

**Ettevaatust!** Alles siis, kui uksetihendid on täiesti kuivad, võite seadme tagasi elektrivõrku ühendada ja sisse lülitada.

### LED-valgusti väljavahetamine:

#### Hoiatus:

LED-valgusti peaks välja vahetama kompetentne isik. Kui LED-valgusti on viga saanud, helistage abi saamiseks klienditeo telefoninumbri. LED-valgusti väljavahetamiseks tuleb tegutseda järgmiselt:

1. Ühendage seade elektrivõrgust lahti.
2. Eemaldage valgusti kate seda üles ja välja lükates.
3. Hoidke LED-valgusti katet ühe käega ja tõmmake seda teise käega, samal ajalühendusriivi alla surudes.
4. Vahetage LED-valgusti välja ja lükake see korrektselt oma kohale.

## Veaotsing

Kui teil on seadmega probleeme või olete mures, et seade ei tööta korralikult, saate enne remondi tellimist ise vastavalt antud peatükile mõnda asja kontrollida.

**Hoiatus!** Ärge proovige seadet ise parandada. Kui probleem jätkub ka pärast alltoodud kontrolltoimingute tegemist, võtke ühendust kvalifitseeritud elektrikuga, volitatud inseneri või poega, kust toote ostsite.

Probleem	Võimalik põhjus ja lahendus
Seade ei tööta korralikult.	Kontrollige, kas toitepistik on korralikult elektrikontakti ühendatud.
	Kontrollige toiteallika kaitsmeid ja vooluringi ning vajadusel asendage need.
	Ümbritsev temperatuur on liiga madal. Selle probleemi lahendamiseks püüdke seadistada kambri temperatuur madalamale tasemele.
	On täiesti normaalne, et sügavkülmut ei tööta jää eemaldamise ajal või lühikest aega pärast seadme sisse lülitamist, et kaitsta kompressorit.
Sektsioonidest eralduvad lõhnad	Külmkapi sisemus võib puhastamist vajada.
	Mõned toiduained või nende pakendid võivad halba lõhna põhjustada.
Seadmest kostub müra	Alltoodud helid on normaalsed: <ul style="list-style-type: none"> <li>● kompressori töötamise hääl;</li> <li>● sektsioon või teised sektsioonid.</li> <li>● keevale veele sarnane mulisev hääl;</li> <li>● paukuv heli automaatse sulatamise ajal;</li> <li>● klõpsuv heli enne kompressori käivitumist.</li> </ul>
	Teised ebaharilikud helid võivad tekkida alltoodud põhjustel ning neid tuleb kontrollida ja vajadusel tegutseda: <ul style="list-style-type: none"> <li>● külmik pole tasakaalus;</li> <li>● seadme tagaosas puutub vastu seinas;</li> <li>● kukuvad või veerevad purgid või pudelid.</li> </ul>
Mootor töötab pidevalt.	Mootori häält aegajalt kuulda on normaalne, järgmistel juhtudel peab see töötama suurema jõudlusega: <ul style="list-style-type: none"> <li>● temperatuurisäde on madalam kui oleks vajalik;</li> <li>● seadmesse on hiljuti asetatud suur kogus sooja toitu;</li> <li>● seadet ümbritsev temperatuur on liiga kõrge;</li> <li>● uksi hoitakse liiga pikalt või liiga tihti lahti;</li> <li>● kui seade on äsja paigaldatud või pikka aega olnud väljalülitatud.</li> </ul>
Sektsioonis on härmatisekiht.	Veenduge, et seadmesse asetatud toidu ümber on piisav õhuringlus. Veenduge, et uks on täielikult suletud. Härmatise eemaldamiseks vaadake palun peatükki „Puhastamine ja hooldus“.


Temperatuur külmikus on liiga soe.	Võimalik, et hoidsite uksi liiga kaua või sageli lahti või uste sulgumist takistab mingi ese või seadme ümber, taga või peal pole piisavalt ruumi.
Temperatuur külmikus on liiga külm.	Muutke temperatuuri järgides juhiseid peatükis „Juhtnupud ekraanil“.
Uksed sulguvad raskelt.	Kontrollige, kas külmik on 10-15 mm võrra tahapoolse kaldu, et uksed saaksid ise sulguda, või kas mingi asi külmiku sees takistab uste sulgemist.
Põrandale tilgub vett.	Veekandik (mis asub külmiku all tagaosas) võib olla tasakaalust väljas või kompressori all asuv äravoolutila ei pruugi olla korralikult paigas, et vett sinna kandikule juhtida või on veetila ummistunud. Kandiku ja tila kontrollimiseks peate võib-olla külmiku seinast eemale tõmbama.
Valgus ei tööta.	<ul style="list-style-type: none"> <li>Valgusti võib katki olla. Lugege valgusti väljavahetamise kohta kasutamise peatükist.</li> </ul>
Veeautomaat ei tööta	<ul style="list-style-type: none"> <li>Kas veepaak on korrektselt paigaldatud? Veenduge, et veepaagis on piisavalt vett.</li> <li>Kas veevoolik on katki või väändunud? Veenduge, et veevoolik poleks blokeeritud ega umbes.</li> <li>Kas veepaak on külmiku liiga madala temperatuuri tõttu külmunud? Proovige kuvapaneelil soojem säte valida.</li> </ul>

## Seadme utiliseerimine

Seda seadet ei tohi olmejäätmete hulka visata.

Selle kasutusest kõrvaldamiseks on mitmeid võimalusi:

- Kohalik võimuesindaja on loonud mitmeid kogumissüsteeme, kuhu saab tasuta ära viia elektroonilisi jäätmeid.
  - Tootja võtab vana seadme kasutaja käest tasuta tagasi.
  - Kuna vanas seadmes on väärtuslikke ressursse, saab selle viia metalli kokkuostu.
- Jäätmete metsa ja põllule viskamine kahjustab teie tervist, kui ohtlikud ained põhjavette lekivad ja toiduahelasse satuvad.

	Toote nõuetekohane utiliseerimine
	<p>Selline tähistus tootel või selle pakendil näitab, et toodet ei tohi käidelda koos muude olmejäätmetega. Selle asemel tuleb see viia sobivasse jäätmekogumiskohta, kus töödeldakse ümber elektri- ja elektroonikaseadmeid. Kui veendute, et toode kõrvaldatakse kasutusest korrektselt, aitate vältida võimalikke kahjulikke mõjusid keskkonnale ja inimeste tervisele, mis võivad selle toote sobimatu käitlemise tulemusel tekkida. Rohkem teavet selle toote ümbertöötlemise kohta küsige oma kohalikust omavalitsusest, prügitteenuse pakkujalt või poest, kust toote ostsite.</p>

Toidu saastumise vältimiseks järgige palun alltoodud juhiseid.

- Kui uks on pikalt avatud, võib see seadmesisest temperatuuri märkimisväärselt tõsta.
- Puhastage toiduga kokkupuutuvaid pindasid ning äravoolusüsteeme regulaarselt.
- Hoiustage toorest liha ja kala külmikus sobilikes anumates, et need ei puutuks kokku teiste toitudega ega tilguks nende peale.
- Kahe tärniga tähistatud sügavkülmasahtlid sobivad eelkülmutatud toitude hoiustamiseks, jäätise hoiustamiseks ja valmistamiseks ning jääkuubikute tegemiseks.
- Ühe, kahe ja kolme tärniga sahtlid ei sobi värskete toidu külmutamiseks.
- Kui külmik on tükk aega tühi, lülitage see välja, sulatage üles, puhastage, kuivatage ja jätke uks lahti, et seadme sisse ei tekiks hallitus.

Järjekord	Sahtlite TÜÜP	Soovitud hoiustamistemperatuur (°C)	Sobilik toit
1	Külmik	+2 ~ +8	Munad, küpsetatud toit, pakendatud toit, puu- ja köögiviljad, piimatooted, koogid, joogid ja muu toit, mis ei sobi sügavkülmutamiseks.
2	(***)-sügavkülm	≤ -18	Mereannid (kala, krevetid, karbid), mageveekalad ja lihatooted (soovituslik hoiustamisaeg kuni üks kuu, sest ajaga väheneb nii toiteväärtus kui ka maitse). Ei sobi värskete toidu sügavkülmutamiseks.
3	***-sügavkülm	≤ -18	Mereannid (kala, krevetid, karbid), mageveekalad ja lihatooted (soovituslik hoiustamisaeg kuni üks kuu, sest ajaga väheneb nii toiteväärtus kui ka maitse). Ei sobi värskete toidu sügavkülmutamiseks.
4	** -sügavkülm	≤ -12	Mereannid (kala, krevetid, karbid), mageveekalad ja lihatooted (soovituslik hoiustamisaeg kuni üks kuu, sest ajaga väheneb nii toiteväärtus kui ka maitse). Ei sobi värskete toidu sügavkülmutamiseks.
5	*-sügavkülm	≤ -6	Mereannid (kala, krevetid, karbid), mageveekalad ja lihatooted (soovituslik hoiustamisaeg kuni üks kuu, sest ajaga väheneb nii toiteväärtus kui ka maitse). Ei sobi värskete toidu sügavkülmutamiseks.
6	0-tärni	-6 ~ 0	Värsked sea-, looma-, kanaliha, kala, mõned pakendatud töödeldud toidud jne. (Soovituslik süüa samal päeval, mitte hiljem kui kolme päeva jooksul). Osaliselt pakendatud/paberisse või kilesse mähitud töödeldud toidud (mida ei saa sügavkülmutada).
7	Jahekapp	-2 ~ +3	Värsked/külmutatud sea-, looma-, kanaliha, kala, mageveekalad jne. (Alla 0°C juures hoiustamine seitse päeva, üle 0°C juures tuleks tarbida samal päeval ja mitte hiljem kui kahe päeva jooksul.). Mereannid (alla 0°C juures hoiustamine 15 päeva, üle 0°C juures ei soovitata hoiustada).

---

8	Värske toit	0~+4	Värske sea-, looma-, kanaliha, kala, küpsetatud toit jne. (Soovituslik süüa samal päeval, mitte hiljem kui kolme päeva jooksul.)
9	Vein	+5~+20	Punane-, valge- ja vahuvein jne.

**Märkus:** palun hoiustage erinevaid toitusid ettenähtud sahtlites või ostetud toidu soovitatud temperatuuril.

- Kui jätate külmiku pikaks ajaks tühjana seisma, lülitage see välja, sulatage, puhastage, kuivatage ja jätke uks lahti, et vältida hallituse teket.

# Hisense

life reimagined

## LIETOŠANAS PAMĀCĪBA

Pirms šīs ierīces izmantošanas rūpīgi izlasiet tās lietošanas pamācību un pārliecinieties, ka esat pilnībā izpratis pamācībā sniegtos norādījumus.

RB372N4AC2

Latviski

## Saturs

Informācija par drošību un norādījumi..... 2	Ierīces izmantošana ..... 15
Ierīces uzstādīšana..... 8	Noderīgi padomi..... 16
Ierīces apraksts..... 9	Tīrīšana un apkope..... 17
Durvju aplikšana otrādi..... 10	Kļūmju novēršana..... 18
Darbība..... 13	Ierīces nodošana atkritumos..... 19



### Informācija par drošību un brīdinājumi

Lai ierīces izmantošana būtu droša un pareiza, pirms uzstādīšanas un pirmās izmantošanas reizes rūpīgi izlasiet šo pamācību, ieskaitot tajā ietvertos padomus un brīdinājumus. Lai izvairītos no nevajadzīgām kļūdām un negadījumiem, noteikti pārliecinieties, ka visi, kas izmanto ierīci, ir rūpīgi iepazinušies ar tās darbības principiem un drošības funkcijām. Saglabāiet šo pamācību un pārliecinieties, ka tā paliek pie ierīces, ja tā tiek pārvietota vai pārdota, lai ikviens, kas turpmāk izmantos ierīci, varētu rūpīgi iepazīties ar norādījumiem par ierīces izmantošanu un drošības paziņojumiem.

Lai neapdraudētu dzīvību un mantu, ievērojiet pamācībā norādītos drošības pasākumus. Ražotājs nevar uzņemties atbildību par bojājumiem, kas radušies nevērīgas rīcības rezultātā.

#### **Drošības norādījumi saistībā ar bērniem un citiem neaizsargātiem lietotājiem**

- **Saskaņā ar EN standartu**  
Šo ierīci var izmantot bērni, kas ir vecāki par 8 gadiem, un personas ar samazinātām fiziskām, maņu vai garīgām spējām. Personas, kam nav pieredzes vai zināšanas ierīces lietošanā, drīkst lietot šo ierīci, ja viņas uzrauga vai pamāca par drošu ierīces izmantošanu un izskaidro iespējamus riskus. Bērni nedrīkst spēlēties ar ierīci. Bērni nedrīkst veikt ierīces tīrīšanu vai apkopi, ja viņus neuzrauga pieaugušais.
- Bērni vecumā no 3 līdz 8 gadiem drīkst ielikt un izņemt produktu no dzesēšanas ierīcēm.
- **Saskaņā ar IEC standartu**  
Šo ierīci nevar izmantot cilvēki (ieskatot bērni) ar samazinātām fiziskām, maņu vai garīgām spējām vai cilvēki, kam nav pieredzes vai zināšanas ierīces lietošanā, ja vien par viņu drošību atbildīgās personas viņus neuzrauga un nepamāca par drošu ierīces izmantošanu.

- Bērni jāpieskata, lai viņi nespēlētu ar ierīci.
- Glabājiet iepakojumu bērniem nepieejamā vietā, jo pastāv nosmakšanas risks.
- Ja nododat ierīci atkritumos, atvienojiet kontaktdakšu no sienas rozetes, nogrieziet savienojuma vadu (pēc iespējas tuvāk ierīcei) un noņemiet durvis, lai nepieļautu, ka bērni spēlējoties gūst elektrisko triecienu vai ieslēdz sevi ledusskapī.
- Ja ierīce ar magnētisko durvju blīvējumu aizstās vecāku ierīci ar atsperes fiksatoru (slēdzeni) uz durvīm vai vāka, pirms izmest ierīci atkritumos, noteikti padariet atsperes fiksatoru neizmantojamu. Tas neļaus bērniem nokļūt dzīvībai bīstamās lamatās.

## Vispārēja drošība




- **BRĪDINĀJUMS** — šo ierīci ir paredzēts izmantot mājsaimniecībās un vietās kā - personāla virtuvē, veikalos, birojos un citās darba telpās;
  - lauku mājās, viesnīcās, moteļos un citās dzīvojamās platībās;
  - vietās, kur tiek piedāvāta pārnakšņošana ar brokastīm;
  - ēdināšanas un līdzīgās nekomerciālās vietās.
- **BRĪDINĀJUMS** — neglabājiet ierīcē sprāgstošas vielas, piemēram, aerosolu bundžiņas ar uzliesmojošu propelentu.
- **BRĪDINĀJUMS** — ja elektrības vads ir bojāts, ražotājam, servisa pārstāvim vai citai atbilstoši kvalificētai personai tas jānomaina, lai izvairītos no iespējamās elektrotraumas.
- **BRĪDINĀJUMS** — neaizsprostojiet ventilācijas atveres ierīces korpusā vai iebūvētajā konstrukcijā.
- **BRĪDINĀJUMS** — neizmantojiet mehāniskas ierīces vai citus līdzekļus (izņemot ražotāja ieteiktos), lai paātrinātu atkausēšanas procesu.
- **BRĪDINĀJUMS** — nesabojājiet dzesējošās vielas kontūru.
- **BRĪDINĀJUMS** — neizmantojiet elektriskās ierīces pārtikas uzglabāšanas nodalījumos, ja vien tās nav ražotāja ieteiktas ierīces.



- **BRĪDINĀJUMS** — dzesējošā viela un izolācijas gāzveida viela ir uzliesmojoša. Nododiet ierīci tikai autorizētā atkritumu savākšanas centrā. Nepakļaujiet ierīci liesmas iedarbībai.
- **BRĪDINĀJUMS** — novietojot ierīci, pārliecinieties, ka elektrības vads nav iespiests vai bojāts.
- **BRĪDINĀJUMS** — ierīces aizmugurē nenovietojiet vairākas pārvietojamas rozetes vai pārvietojamus barošanas avotus.
- **BRĪDINĀJUMS** — pirms likt pārtiku ledusskapī, tā jāieliek maisiņā un šķidrums jāielej pudelēs vai traukos ar vāciņu, lai izvairītos no problēmas, ka produktu nav viegli iztīrīt.



Simbols  apzīmē brīdinājumu un norāda, ka dzesējošā viela un izolācijas gāzveida viela ir uzliesmojoša.

**Brīdinājums: ugunsgrēka risks / uzliesmojoši materiāli**

### **Apgaismes lampu nomaiņa**

**BRĪDINĀJUMS** — apgaismes lampu nomaiņu nedrīkst veikt lietotājs! Ja apgaismes lampas ir bojātas, sazinieties ar klientu apkalpošanas centru, lai lūgtu speciālista palīdzību.

Šis brīdinājums attiecas tikai uz ledusskapjiem, kam ir uzstādītas apgaismes lampas.

### **Dzesējošā viela**

Ierīces dzesēšanas kontūrā ir iepildīta dzesējošā viela izobutāns (R600a), kas ir dabīga, videi draudzīga gāze. Tomēr tā ir uzliesmojoša. Ierīces transportēšanas un uzstādīšanas laikā nodrošiniet, ka neviena no dzesēšanas kontūra daļām netiek sabojāta.

Dzesējošā viela (R600a) ir uzliesmojoša.

**BRĪDINĀJUMS** — ledusskapja izolācijā ir dzesējošas vielas un gāzes. Dzesējošu vielu un gāzes nepieciešams profesionāli izmest, jo tās var ievainot acis vai izraisīt aizdegšanos.

Pirms ierīces nodošanas atkritumos pārliecinieties, ka dzesēšanas vielas kontūrs nav bojāts.

---

Ja dzesēšanas kontūrs tiek bojāts:

- izvairieties no atklātas liesmas vai aizdegšanās avotiem;
- kārtīgi izvēdiniet telpu, kurā atrodas ierīce.

Jebkāda veidā mainīt ierīces specifikācijas vai pārveidot šo ierīci ir bīstami. Elektriskā vada bojājumi var izraisīt īssavienojumu, ugunsgrēku un/vai elektrisko triecienu.



### **Elektrodrošība**

1. Elektrības vadu nedrīkst pagarināt.
2. Pārliedzinieties, ka elektrības vads nav saspriests vai sabojāts. Saspriests vai sabojāts elektrības vads var pārkarst un izraisīt ugunsgrēku.
3. Nodrošiniet, ka brīvi varat piekļūt ierīces kontaktdakšai.
4. Atvienojot kontaktdakšu, nevelciet aiz elektrības vada.
5. Ja sienas rozete ir vaļīga, neievietojiet tajā kontaktdakšu. Pastāv elektriskā trieciena vai ugunsgrēka risks.
6. Jūs nedrīkstat izmantot ierīci, ja tai nav iekšējais lampas pārsegs.
7. Ledusskapis darbojas 220-240/50Hz vienfāzes maiņstrāvas elektrotīklā. Ja sprieguma svārstības lietotāja rajonā ir tik lielas, ka spriegums pārsniedz norādīto diapazonu, drošības apsvērumu dēļ pārliedzinieties, ka tiek izmantots automātiskais sprieguma regulators uz ledusskapi, kura jauda lielāka par 350W. Ledusskapis jāpievieno speciālai rozetei nevis parastai, kur tiek pievienotas arī citas elektroierīces. Rozetei jāatbilst sienas kontaktam un jābūt aprīkotai ar zemējumu. Jebkādā veidā mainīt ierīces specifikācijas vai pārveidot šo ierīci ir bīstami. Elektriskā vada bojājumi var izraisīt īssavienojumu, ugunsgrēku un/vai elektrisko triecienu

### **Lietošana ikdienā**

- Neglabājiet ierīcē uzliesmojošas gāzes vai šķidrumus. Pastāv sprādziena risks.
- Neizmantojiet ledusskapī elektroierīces (piem., elektriskos saldējuma aparātus, mikserus, utt.).
- Atvienojot ledusskapi no elektrotīkla, nevelciet aiz vada.
- Nenovietojiet karstus priekšmetus blakus ierīces plastmasas detaļām.

- 
- Nenovietojiet pārtikas produktus tieši pie gaisa izvades pie ārējās sienas.
  - Uzglabājiet fasētu, saldētu pārtiku saskaņā ar saldētās pārtikas ražotāja norādījumiem.
  - Rūpīgi ievērojiet ierīces ražotāja ieteikumus par uzglabāšanu.
  - Skatiet attiecīgos norādījumus par uzglabāšanu.
  - Neievietojiet gāzētus vai dzirkstošus dzērienus saldēšanas nodalījumā, jo, šķidrumam sasalstot, uz trauku tiek radīts spiediens, kas var radīt tā eksploziju un rezultātā sabojāt ierīci
  - Saldēta pārtika var izraisīt apsaldējumus, ja tā tiek lietota uzreiz pēc izņemšanas no saldētavas.
  - Nenovietojiet ierīci tiešā saules gaismā.
  - Turiet sveces un citus priekšmetus ar atklātu liesmu drošā attālumā no ierīces, lai tā neaizdegtos.
  - Ierīce ir paredzēta pārtikas produktu un/vai dzērienu uzglabāšanai parastās mājstarpniecībā, atbilstoši skaidrojumam šajā pamācībā.
  - Ierīce ir smaga. Pārvietojot to, esiet piesardzīgs.
  - Neņemiet un nepieskarieties priekšmetiem saldētavā ar mitrām/slapjām rokām, jo varat gūt ādas bojājumus vai apsaldēties.
  - Neizmantojiet pamatni, atvilktnes, durvis, utt., lai uz tiem stāvētu vai atbalstītos.
  - Saldētu pārtiku pēc atkausēšanas nedrīkst atkārtoti sasaldēt.
  - Nelietojiet uzturā tikko no saldētavas izņemtu sasaldētu sulu vai ledus gabaliņus, jo pastāv risks apsaldēt mutes dobumu vai lūpas.
  - Lai nepieļautu priekšmetu krišanu un ievainojumu vai ierīces bojājumu izraisīšanu, neievietojiet pārāk daudz produktu durvju plauktos vai pārāk daudz pārtikas augļu nodalījuma atvilktnēs.

## **Uzmanību!**

### **Apkope un tīrīšana**

- Pirms veikt apkopi, izslēdziet ierīci un atvienojiet kontaktdakšu no sienas rozetes.
- Netīriet ierīci ar metāla priekšmetiem, tvaika tīrītāju, gaistošām eļļām, organiskajiem šķīdinātājiem vai abrazīviem tīrītājiem.
- Neizmantojiet asus priekšmetus, lai noņemtu sarmu no ierīces. Izmantojiet plastmasas skrāpi.

### **Uzstādīšana Svarīgi!**

- Lai izveidotu pievienojumu elektrotīklam, sekojiet pamācībā sniegtajiem norādījumiem.
- Izpakojiet ierīci un vizuāli pārbaudiet, vai tā nav bojāta. Ja konstatējat bojājumus, nepievienojiet ierīci elektrotīklam.
- Nekavējoties paziņojiet par iespējamiem bojājumiem veikalā, kur iegādājāties ledusskapi. Saglabājiet iepakojumu.
- Pirms pievienot ierīci elektrotīklam, nolīmeņojat to un uzgaidiet vismaz četras stundas, lai eļļa ieplūstu atpakaļ kompresorā.
- Nodrošiniet ap ierīci pietiekamu gaisa cirkulāciju, pretējā gadījumā ierīce var pārkarst. Lai nodrošinātu gaisa cirkulāciju, sekojiet norādījumiem par uzstādīšanu.
- Ja vien iespējams, ierīces aizmugure nedrīkst atrasties pārāk tuvu sienai, lai izvairītos no sienas saskares ar karstām ierīces detaļām (kompresoru, kondensatoru). Lai novērstu ugunsgrēka risku, sekojiet norādījumiem par uzstādīšanu.
- Ierīce nedrīkst atrasties radiatoru vai plīts tuvumā. Pārliecinieties, ka pēc ierīces uzstādīšanas varat piekļūt kontaktdakšai.

### **Apkope**

- Ar elektrību saistītos darbus, kas nepieciešami, lai veiktu ierīces apkopi, jāveic kvalificētiem elektriķiem vai kompetentai personai. Ierīces apkope jāveic autorizētā servisa centrā un jāizmanto tikai oriģinālas rezerves daļas.
  - 1) Ja ierīcei ir bezsarmas sistēma (Frost Free).
  - 2) Ja ierīcei ir saldētavas nodalījums.

## Ledusskapja uzstādīšana

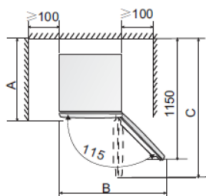
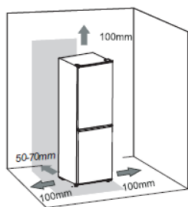
Pirms ledusskapja pirmās izmantošanas reizes, ievērojiet sekojošus padomus.

### Gaisa cirkulācija apkārt ierīcei



Efektīvākas dzesēšanas sistēmas darbības un enerģijas taupīšanas nolūkā ierīcei apkārt ir jānodrošina pietiekama gaisa cirkulācija. Tādēļ ledusskapim apkārt ir jāatstāj pietiekami daudz brīvas vietas.

Ieteikums: vēlams atstāt vismaz 50-70 mm brīvas vietas starp ledusskapja aizmugurējo daļu un sienu, vismaz 100 mm virs ledusskapja, kā arī 100 mm no tā sāna līdz sienai. Atstājiet brīvu vietu ledusskapja priekšā, lai varētu atvērt durvis par 115° (kā redzams zemāk sniegtajos attēlos).



	A	B	C
Bez roktura	660	880	1210
Ar rokturi	708	925	1220

#### Tehniskās īpašības

A	Dziļums (ar aizvērtām durvīm)
B	Platums
C	Dziļums (ar atvērtām durvīm)

### Piezīme

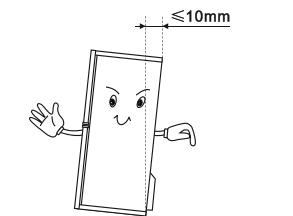
- Šis ledusskapis darbojas labi zemāk sniegtajā tabulā norādītajās klimata klasēs. Ledusskapis var nedarboties pareizi, ja tas ilgstoši atrodas temperatūrā, kas neietilpst norādītajā temperatūras diapazonā.

Klimata klase	Apkārtējā temperatūra
SN	+10°C līdz +32°C
N	+16°C līdz +32°C
ST	+16°C līdz +38°C

- Novietojiet ledusskapi sausā vietā, lai izvairītos no augsta mitruma līmeņa.
- Nepakļaujiet ledusskapi tiešu saules staru, lietus vai sala iedarbībai. Novietojiet ledusskapi tālāk no tādiem karstuma avotiem kā plīts, kamīns vai sildītājs.

### Ledusskapja līmeņošana

- Lai nodrošinātu vienādu līmeni un gaisa cirkulāciju ledusskapja aizmugurē (apakšā), var būt nepieciešams noregulēt apakšējās kājiņas.
- Lai durvis varētu aizvērties pašas, pavirziet ledusskapja augšdaļu uz aizmuguri apmēram par 10 mm, nodrošinot nelielu slīpumu.



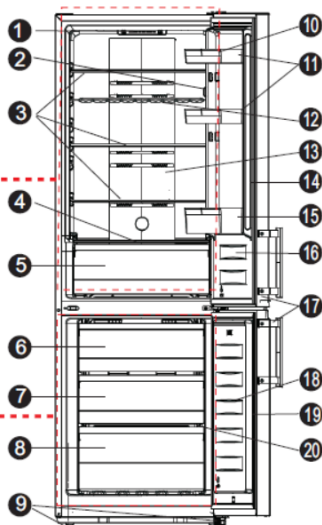
## Ierīces apraksts

### Ierīces apskats (displeja panelis)

1. Displeja panelis
2. Durvju slēdzis
3. Stikla plaukts
4. Dārzenu nodalījuma vāks
5. Dārzenu nodalījums
6. Saldētavas augšējā atvilktnē (izvēles apkopes paliktņis)
7. Saldētavas vidējā atvilktnē
8. Saldētavas apakšējā atvilktnē
9. Noregulējama apakšējā kāja
10. Olu plaukts (iekšpuse)
11. Augšējais plaukts
12. Elastīgs vīna plaukts (izvēles)
13. Ledusskapja paplāksne
14. Ledusskapja vēja kanāls
15. Vidējais plaukts
16. Ūdens uzglabāšanas kaste
17. Apakšējais plaukts
18. Ledusskapja durvis
19. Rokturis (izvēles)
20. Saldētavas durvis
21. Saldētavas paplāksne
22. Saldētavas vēja kanāls

Ledusskapis

Saldētava



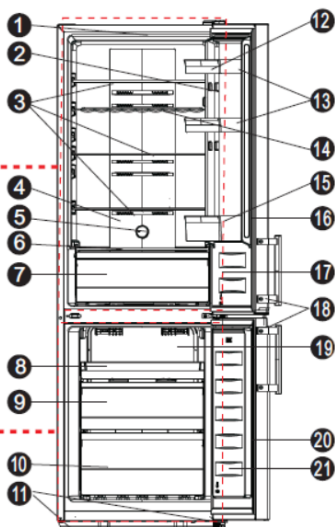
**Piezīme:** Nepārtrauktas ierīces uzlabošanas rezultātā ledusskapja izskats var nedaudz atšķirties no šajā pamācībā norādītā, taču funkcijas un izmantošanas metodes paliek nemainīgas. Lai iegūtu vairāk vietas saldētavā, varat izņemt atvilktnu uzstādīšanas kronšteinus un iebūvēto ledus gatavotāju/nolokāmo ledus paliktni.

### Ierīces apskats (vadības panelis)

1. LED gaisma
2. Durvju slēdzis
3. Stikla plaukts
4. Ledusskapja vēja kanāls
5. Vadības panelis
6. Dārzenu nodalījuma vāks
7. Dārzenu nodalījums
8. Apkopes paplāksne (izvēles augšējā saldētavas atvilktnē)
9. Saldētavas vidējā atvilktnē
10. Saldētavas apakšējā atvilktnē
11. Noregulējama apakšējā kāja
12. Olu plaukts (iekšpuse)
13. Augšējais plaukts
14. Elastīgs vīna plaukts (izvēles)
15. Vidējais plaukts
16. Ūdens uzglabāšanas kaste
17. Apakšējais plaukts
18. Ledusskapja paplāksne
19. Ledusskapja durvis
20. Saldētavas vēja kanāls
21. Saldētavas paplāksne
22. Saldētavas durvis

Ledusskapis

Saldētava




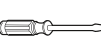

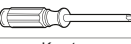
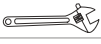

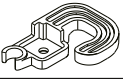
**Piezīme:** Nepārtrauktas ierīces uzlabošanas rezultātā ledusskapja izskats var nedaudz atšķirties no šajā pamācībā norādītā, taču funkcijas un izmantošanas metodes paliek nemainīgas. Lai iegūtu vairāk vietas saldētavā, varat izņemt atvilktnu uzstādīšanas kronšteinus un iebūvēto ledus gatavotāju/nolokāmo ledus paliktni.

## Durvju vēršanās virziena maiņa

Nepieciešamības gadījumā durvju vēršanās virzienu var mainīt no labās puses (esošais virziens) uz kreiso.

**Brīdinājums!** Pirms durvju vēršanās virziena mainīšanas atslēdziet ledusskapi no tīkla. Pārļiecinieties, ka kontaktdakša ir atvienota no rozetes.

### Nepieciešamie rīki:

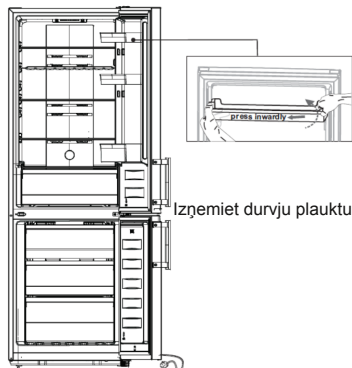
Nav iekļauts komplektā		
		
8mm uzmaucamā galatslēga	Plakanais skrūvgriezis	Špaktelāpstīņa
		
Krusta skrūvgriezis	Bīdatslēga	8mm atslēga
Papildus detaļas (plastmasas maisiņā)		
		
Kreisās puses durvju apturētājs		

### Piezīme

Nepieciešamības gadījumā ledusskapi var nolikt horizontāli uz grīdas, lai varētu piekļūt tā pamatnei. Taču sākumā novietojiet zem tā kādu mīkstu materiālu, lai nesabojātu ledusskapja aizmugurējo paneli.

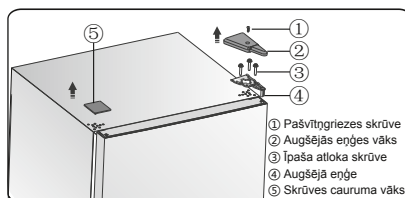
Lai mainītu durvju vēršanās virzienu, parasti ieteicama šāda darbību kārtība. Uz dažādiem modeļiem var attiekties dažādi attēli. Modeļu apzīmējumi ir norādīti attēlā. Ja attēlā nav redzamas noteiktas detaļas, ignorējiet attiecīgo aprakstu.

1. Turiet ledusskapi vertikālā pozīcijā. Atveriet augšējās durvis un izņemiet visus durvju plauktus (lai nebojātu tos), aizveriet durvis.

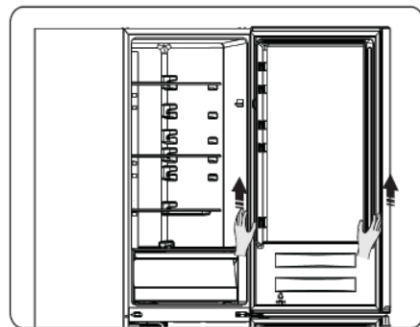


2. Izņemiet detaļu ①, tad noņemiet detaļu ② no ledusskapja labās puses augšdaļas. Atskrūvējiet skrūves ③, izmantojot 8mm skrūvgriežņa uzliktni vai uzgriežņu atslēgu, un noņemiet eņģi ④.

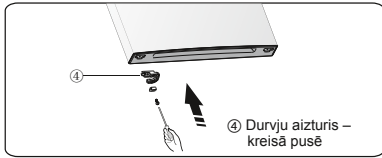
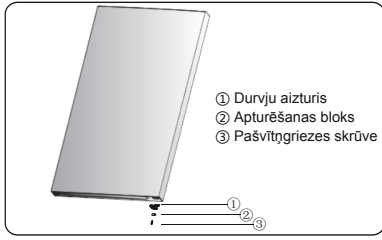
Uzstādīšanas laikā turiet augšējās durvis ar rokām. Izmantojiet reģipša nazi vai plānu skrūvgriezi, lai paceltu detaļu ⑤, kas atrodas ledusskapja augšējā kreisajā stūrī.



3. Izņemiet durvis no vidējās eņģes, uzmanīgi paceļot tās taisni uz augšu. Novietojiet durvis uz gludas virsmas ar ārpusi uz augšu.

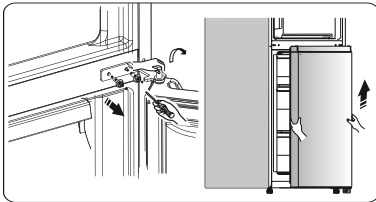


4. Izskrūvējiet skrūvi ③ un noņemiet detaļu ② un detaļu ①. Piestipriniet durvju kreiso aizturi ④, kas ietilpst komplektā (paņemiet no plastmasas maisiņa), un detaļu ② (apturēšanas bloku) kreisajā pusē, izmantojot skrūvi ③. Atstājiet detaļu ① ar ierīci.

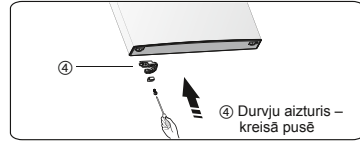
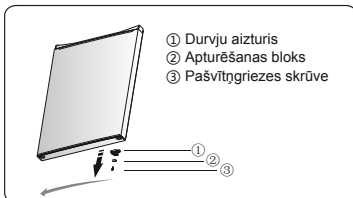


5. Atskrūvējiet abas atloka pašvītņgriezes skrūves, kas tiek izmantotas vidējās eņģes nostiprināšanai, tad noņemiet vidējās eņģes, kas notur durvis.

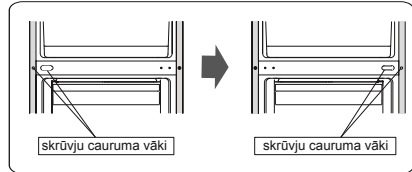
**PIEZĪME:** Noņemot durvis, pievērsiet uzmanību paplāksnēm starp augšējo durvju centra un augšējo eņģi, kas var iekerties durvīs. Nepazaudējiet to.



6. Noņemiet apakšējās durvis un novietojiet tās uz gludas virsmas, pavēršot to paneli augšup. Izskrūvējiet skrūvi ③ un noņemiet detaļu ② un detaļu ①, tad uzstādiat kreiso durvju aizturi ④ (ielikts plastmasas maisiņā) labajā pusē un kārtīgi pievelciet to. Saglabājiet detaļu ① pie ierīces, jo būs nepieciešams to vēlāk izmantot.

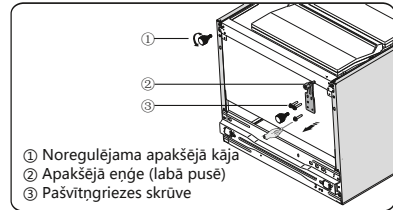


7. Nomainiet vidējā panela skrūvju atveru aizbāžņus no kreisās puses uz labo (kā redzams zemāk sniegtajā attēlā).

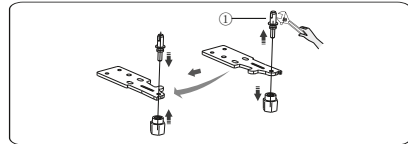


8. Novietojiet ledusskapi uz mīksta putu iepakojuma vai līdzīga materiāla.

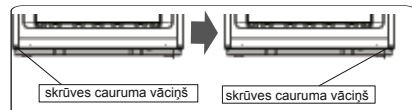
Noņemiet abas noregulējamās apakšējās kājas ①, tad noņemiet apakšējo eņģi ②, atskrūvējot īpašās atloka pašvītņgriezes skrūves ③.



9. Noņemiet detaļu ⑤ no apakšējās eņģes tapas, izskrūvējiet apakšējās eņģes tapu, apgrieziet eņģi otrādi, ievietojiet tapu caurumā no otras puses un nostipriniet, tad novietojiet detaļu ⑤ uz apakšējās eņģes tapas.

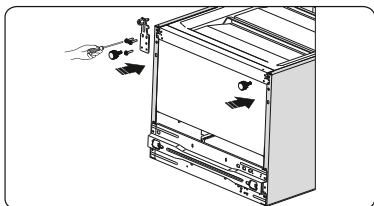


10. Mainiet skrūves cauruma vāciņus uz apakšējās plāksnes no kreisās puses uz labo (kā parādīts zemāk attēlā).

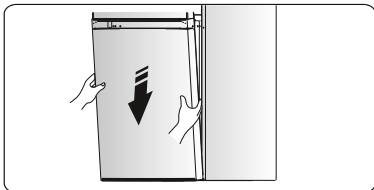




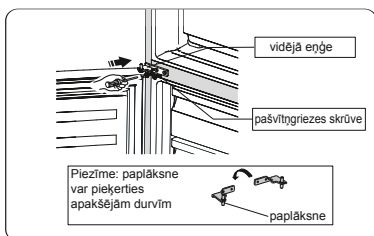
11. Uzlieciet apakšējo eņģi kreisajā pusē un piestipriniet to ar īpašām atloka pašvītņgriezes skrūvēm. Uzlieciet atpakaļ noregulējamās apakšējās kājas otrajā pusē un piestipriniet tās.



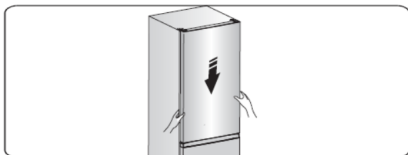
12. Pārļieciet durvis atbilstošā pozīcijā, noregulējiet apakšējās eņģes, ievietojiet eņģu asi apakšējo durvju apakšējā caurumā, tad pievelciet skrūves.



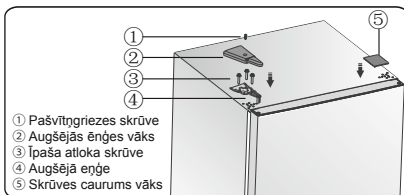
13. Uzlieciet apakšējās durvis uz apakšējās eņģes tapas un turiet tās šādā pozīcijā. Pagrieziet vidējo eņģi par 180°, pārvietojiet paplāksni, kas atrodas uz tapas, uz apakšu, noregulējiet vidējo eņģi atbilstošā pozīcijā, tad cieši piestipriniet to pie apakšējām durvīm.



14. Pārļieciet augšējās durvis atbilstošā vietā. Nostipriniet durvis līmenī, ievietojiet vidējo eņģu asi augšējo durvju apakšējā caurumā.



15. Pārļieciet augšējās durvis atbilstošā pozīcijā un tad piestipriniet detaļu ④, izmantojot skrūves ③. (Uzstādīšanas laikā turiet augšējās durvis ar rokām). Uz kreisā stūra uzstādiat augšējās eņģes vāku ②, izmantojot skrūvi ①.



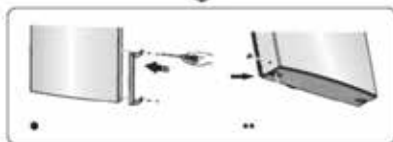
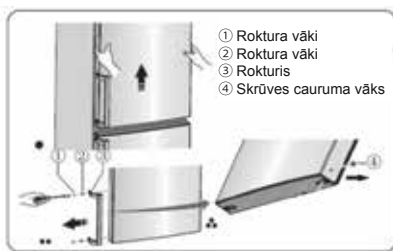
16. Uzstādiat skrūves cauruma vāku ⑤ uz ledusskapja augšējā labā stūra.

17. Atveriet augšējās durvis un uzstādiat durvju plauktus un aizveriet durvis.

Piezīme:

Ja ierīcei ir rokturis, Jums jāapliek tas otrādi, sekojot zemāk dotajiem norādījumiem.

Noņemiet augšējās durvis un novietojiet tās uz gludas virsmas, pavēršot paneli uz augšu. Paceliet detaļu ① un ④, tad atskrūvējiet skrūves ②. Pārļieciet rokturi ③ labajā pusē, tad ievietojiet skrūves ②, detaļu ① un ④.



**Brīdinājums!** Mainot durvju vēršanās virzienu, ierīce nedrīkst būt pievienota energoapgādei. Pirms darbu veikšanas atvienojiet kontaktdakšu no sienas rozetes.

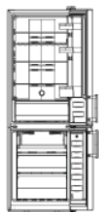
## Darbība

### Darba sākšana un temperatūras noregulēšana

- Izmantojiet ledusskapi atbilstoši sniegtajiem izmantošanas noteikumiem. Ledusskapis ir aprīkots ar funkcijām un režīmiem, kas redzami displeja paneljos.



Displeja panelis




Vadības panelis


### Temperatūras regulēšana

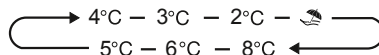
Ieteicams, ieslēdzot ledusskapi pirmo reizi, izvēlēties 4°C temperatūru ledusskapim un -18°C – saldētavai. Lai mainītu temperatūru, rīkojieties atbilstoši zemāk sniegtajiem norādījumiem.

**Uzmanību!** Izvēlētā temperatūra ir vidējā temperatūra, kas tiks uzturēta visā ledusskapja kamerā. Temperatūra katrā nodalījumā var atšķirties no temperatūras vērtībām, kas ir redzamas panelī. Tas ir atkarīgs no ledusskapī uzglabātās pārtikas daudzuma un izvietojuma. Arī apkārtējā temperatūra var ietekmēt faktisko ledusskapja iekšējo temperatūru.


### 1. Fridge (Ledusskapis)

Nospiediet () , lai izvēlētos nepieciešamo ledusskapja temperatūras iestatījumu diapazonā no 2°C līdz 8°C, un attiecīgās vērtības parādīsies displeja panelī šādā secībā.

Piezīme: Ja deg simbols () , ir aktivizēts brīvdienu (Holiday) režīms. Skatiet norādījumus par brīvdienu režīmu.




### 2. "Mode" Režīms

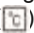
- Nospiežot pogu () , varat izvēlēties dažādus režīmus atbilstoši savām vēlmēm un attiecīgā ikona tiks izgaismota.

### "Super Freeze" funkcija ()

Super Freeze (Spēcīga saldēšana) režīms ļauj ātri pazemināt saldētavas temperatūru ātrākai pārtikas saldēšanai. Tas ļauj saglabāt svaigā pārtikā esošos vitamīnus un uzturvielas, kā arī saglabāt pārtiku svaigu ilgāku laiku.

- Varat 3 sek. turēt nospiestu () (displeja panelī durvīs), lai aktivizētu super saldēšanas režīmu.
- Kad ir izvēlēts "Super Freeze" (Spēcīga saldēšana) režīms, iedegas gaismiņa, un saldētavas temperatūras iestatījums ir -24°C.
- Ja tiek saldēts maksimāli pieļaujamais pārtikas daudzums, rezultāta sasniegšanai jāuzgaida apmēram 24 stundas.
- „Super Freeze” funkcija automātiski izslēdzas pēc 52 stundām un tad temperatūra saldētavā automātiski atgriežas iepriekšējā iestatījumā.

### "Holiday" režīms ( )

Ja grasāties ilgstoši būt prom, nospiediet (  ), lai aktivizētu šo funkciju.

- Kad ir aktivizēts "Holiday" (Atvaļinājums) režīms, iedegas gaismiņa. Saldētavas temperatūras iestatījums šajā režīmā ir  $-18^{\circ}\text{C}$ , bet ledusskapja temperatūras iestatījums ir  $15^{\circ}\text{C}$ .

**Svarīgi!** Šajā laikā nav ieteicams uzglabāt pārtiku ledusskapja kamerā.

### 3. Slēdzis ( )

Nospiežot šo taustiņu, ledusskapi var ieslēgt vai izslēgt.

- Spiežot "Slēdzis" taustiņu 3 sekundes, atskan skaņas signāls un ledusskapis tiek izslēgts.
- Spiežot "Slēdzis" taustiņu 1 sekundi, atskan skaņas signāls un ledusskapis tiek ieslēgts.

### Vadības panelis

#### Temperatūras regulators ledusskapja kamerā

- Nepietiekama dzesēšana kamerā. Iestatiet temperatūru uz regulatora iestatījumā "COLDER".
- Lietojot ledusskapi normālos apstākļos. Iestatiet temperatūras regulatoru uz "MID".

**Svarīgi!** Ja apkārtējā temperatūra ir augsta (piem., karstās vasaras dienās) un temperatūras regulators ir iestatīts aukstā iestatījumā, kompresors var darboties nepārtraukti vai pat vispār neapstāties! Tādēļ mēs nerekomendējam lietotājam normālos apstākļos iestatīt temperatūras regulatoru uz "Colder". Tai pat laikā, lai nodrošinātu labāku pārtikas uzglabāšanu ledusskapī, mēs nerekomendējam iestatīt temperatūras regulatoru uz "Cold" normālos apstākļos.

**Iemesls:** ja apkārtējā temperatūra augsta, kompresoram jādarbojas nepārtraukti, lai uzturētu ierīcē zemu temperatūru.

## Ierīces izmantošana

### Piederumi 1)

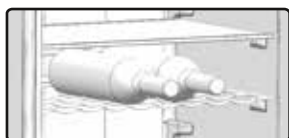
#### Pārvietojami plaukti/paliktņi

- Ierīcei komplektā nāk dažādi stikla, plastmasas uzglabāšanas plaukti vai vadu paliktņi – dažādiem modeļiem ir dažādas kombinācijas un dažādiem modeļiem ir atšķirīgas opcijas.
- Ledusskapja sienas ir aprīkotas ar vairākām sliedēm, lai plauktus var novietot tā, kā Jums nepieciešams.



#### Elastīgs vīna pudeļu turētājs

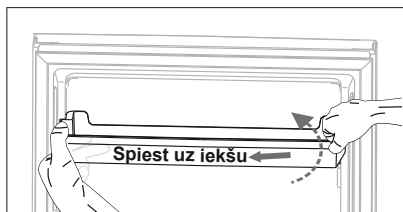
- Tas ir paredzēts vīna vai citu dzērienu pudeļu uzglabāšanai. To var izņemt, lai notīrītu.



#### Durvju plauktu novietošana

Brīdinājums: Lietotājs nedrīkst izņemt vai ielikt durvju plauktus! Ja durvju plaukts tiek sabojāts, sazinieties ar klientu dienestu, lai lūgtu palīdzību. Lai nomainītu durvju plauktu, var rīkoties sekojoši:

Izņem durvju plauktu



Turiet vienu durvju plaukta pusi, ar otru roku spiediet pretējo pusi uz iekšu, tad paceliet durvju plauktu. Kad durvju plaukta grope atvienojas no vadīklas uz durvīm, slīpi izņemiet plauktu, ceļot to uz augšu.



Vispirms stingri satveriet durvju plaukta abas puses, novietojiet plauktu pie vadīklām un spiediet to uz leju, līdz plaukts nostiprinās savā vietā.

#### Dārzeņu atvilkne

- Augļu un dārzeņu uzglabāšanai.

#### Saldētavas atvilkne

- Saldētas pārtikas uzglabāšanai.

#### Ledus gabaliņu paliktņis

- Ledus veidošanai un ledus gabaliņu uzglabāšanai.

#### Ledusskapja nodalījums

- Pārtikas uzglabāšanai, ko nav nepieciešams sasaldēt – dažādi nodalījumi, kas piemēroti dažāda veida pārtikai.

#### Saldētavas pārtikas nodalījums

- Svaigas pārtikas sasaldēšanai un sasaldētas vai dziļi sasaldētas pārtikas uzglabāšanai ilgu laika periodu.

#### Pārtikas atsaldēšana

- Ledusskapja nodalījumā.
- Istabas temperatūrā.
- Mikroviļņu krāsnī.
- Parastajā vai konvekcijas cepeškrāsnī.
- Pēc atkausēšanas pārtiku nedrīkst
  - 1) Ja ierīcei ir attiecīgie piederumi un funkcijas.
  - 2) Ja ierīcei ir saldētavas nodalījums.

## Noderīgi padomi

### Padomi enerģijas taupīšanai

Lai ietaupītu elektroenerģiju, Hisense iesaka ievērot sekojošos padomus.

- Neturiet ilgstoši atvērtas ledusskapja durvis.
- Nodrošiniet, ka ierīce neatrodas karstuma avotu tuvumā (tieša saules gaisma, elektriskā cepeškrāsns vai plīts virsma, u.c.)
- Neuzstādi temperatūru zemāku, nekā nepieciešams.
- Neuzglabājiet ierīcē siltu ēdienu vai iztvaikojošu šķidrumu.
- Novietojiet ierīci labi vēdinātā telpā, kur nav mitrums. Skatiet sadaļu "Ierīces uzstādīšana".
- Ja attēlā parādīta pareizā atvilktnu, augļu nodalījumu un plauktu kombinācija, nepielāgojiet kombināciju, jo tā ir izstrādāta visenergoefektīvākajā konfigurācijā.

### Padomi svaigas pārtikas atdzesēšanai

- Neievietojiet karstu ēdienu tieši ledusskapī vai saldētavā. Iekšējā temperatūra palielināsies, rezultātā kompresoram būs jādarbojas vairāk un tiks patērēts vairāk elektroenerģijas.
- Apsedziet vai ietiniet ēdienu, sevišķi, ja tam ir spēcīgs aromāts.
- Novietojiet ēdienu pareizi, lai ap to var cirkulēt gaiss.

### Padomi atdzesēšanai

- Gaļu (visa veida) ietiniet polietilēnā: ietiniet un novietojiet uz stikla plaukta virs dārzenu atvilktnes. Vienmēr sekojiet pārtikas uzglabāšanas termiņam un izlietojiet pārtiku līdz ražotāja norādītajam datumam.
- Vārītus produktus, aukstus ēdienus, utt. jāapkļāj un tos var novietot uz jebkura plaukta.
- Augļi un dārzeni: tie jāuzglabā īpaši tam paredzētajā atvilktnē.
- Sviests un siers jāietin hermētiskā folijā vai plastikāta plēvē.

- Piena pudelēm jābūt noslēgtām ar vāku un tās jānovieto durvju plauktos.

### Padomi sasaldēšanai

- Pirmo reizi ieslēdzot ierīci vai pēc ilgstoša ierīces izmantošanas pārtraukuma, ļaujiet tai darboties vismaz 2 stundas zemākajos iestatījumos un tikai tad ievietojiet pārtiku nodalījumos.
- Gatavojiet ēdienu mazās porcijās, lai tas ātri un pilnīgi sasaltu un lai pēc tam varētu atkausēt tikai nepieciešamo daudzumu.
- Ietiniet pārtiku alumīnija folijā vai polietilēna pārtikas ietinamajā papīrā, kas ir hermētiski.
- Nepieļaujiet, ka svaiga, nesasaldēta pārtika saskaras ar pārtiku, kas jau ir sasalusi. Šādā gadījumā sasaldēta pārtika var tikt daļēji atkausēta.
- Sasaldēti produkti, ja tos lieto uzreiz pēc izņemšanas no saldētavas, var izraisīt ādas apsaldējumus.
- Ieteicams saldētos iepakojumus marķēt, uzrakstot tiem datumus, lai varētu izsekot glabāšanas termiņam.

### Ieteikumi saldētas pārtikas uzglabāšanai

- Pārlicinieties, ka pārtikas tirgotājs ir pareizi uzglabājis saldēto pārtiku.
- Pēc atsaldēšanas pārtika ātri sabojājas un to nedrīkst atkārtoti sasaldēt. Nepārsniedziet ražotāja norādīto uzglabāšanas laiku.

### Ierīces izslēgšana

Ja ierīci nepieciešams uz ilgāku laiku izslēgt, veiciet sekojošo, lai nepieļautu pelējuma rašanos uz ierīces.

1. Izņemiet visu pārtiku.
2. Atvienojiet kontaktdakšu no sienas rozetes.
3. Iztīriet un kārtīgi izžāvējiet iekšpusi.
4. Nodrošiniet, ka visas durvis ir nedaudz pavērtas, lai gaiss varētu cirkulēt.

## Tīrīšana un apkope

Higiēnisku apsvērumu dēļ ierīci (ieskaitot arī iekšējos piederumus) regulāri, vismaz reizi divos mēnešos ir jātīra.

**Uzmanību!** Tīrīšanas laikā ierīci nedrīkst pievienot elektrotīklam. Pastāv strāvas trieciena risks! Pirms veikt tīrīšanu, izslēdziet ierīci un atvienojiet kontaktdakšu no sienas rozetes.

### Ārpuses tīrīšana

Lai ierīce izskatītos nevainojami, tā regulāri jātīra.

- Noslaukiet digitālo paneli un displeja paneli ar tīru, mīkstu lupatiņu.
- Uzsmidziniet ūdeni uz tīrīšanas lupatiņas, nevis uz ierīces virsmas. Tas palīdz vienmērīgi sadalīt mitrumu uz virsmas.
- Tīriet durvis, rokturus un skapja virsmas ar maigu mazgāšanas līdzekli un tad noslaukiet ar mīkstu drānu.

### Uzmanību!

- Neizmantojiet asus priekšmetus, jo tie var saskrāpēt virsmu.
- Tīrīšanai neizmantojiet atšķaidītāju, automašīnu mazgāšanas līdzekli, hloru, ēteriskās eļļas, abrazīvus tīrīšanas līdzekļus vai organiskos šķīdinātājus, piemēram, benzolu. Tie var sabojāt ierīces virsmu un var izraisīt ugunsgrēku.

### Iekšpuses tīrīšana

Ierīces iekšpuse regulāri jātīra. To ir vieglāk tīrīt, ja ledusskapī ir maz pārtikas. Izslaukiet ledusskapja saldētavas iekšpusi ar vāju sodas bikarbonāta šķīdumu un tad izskalojiet ar siltu ūdeni, izmantojot izspiestu sūkli vai lupatiņu. Pilnīgi nosusiniet, pirms ielikt atpakaļ plauktus un grozus. Kārtīgi nosusiniet visas virsmas un noņemamās detaļas.

Lai gan šī ierīce automātiski atkausējas, uz saldētavas iekšējām sienām var parādīties sarma, ja saldētavas durvis tiek bieži atvērtas vai pārāk ilgi turētas vaļā. Ja sarma ir pārāk bieza, izvēlieties periodu, kad pārtikas krājumi ir nelieli un rīkojieties sekojoši:

1. Izņemiet esošo pārtiku un piederumu grozus, atvienojiet ierīci no elektrotīkla un atstājiet durvis atvērtas. Kārtīgi izvēdiniet telpu, lai paātrinātu atkausēšanas procesu.
2. Kad atsaldēšana ir pabeigta, iztīriet saldētavu, kā norādīts pamācībā iepriekš.

**Uzmanību!** Lai noņemtu sarmu no saldētavas nodalījuma, neizmantojiet asus priekšmetus. Kad iekšpuse ir pilnīgi izžuvusi, ierīci var atkal pievienot elektrotīklam un ieslēgt.

### Paplāksnes tīrīšana

Paplāksnēm vienmēr jābūt tīrām. Lipīga pārtika un dzērieni var izraisīt blīvējuma pielipšanu skapim un, atverot durvis, to saplēst. Nomazgājiet blīvējumu ar vieglu mazgāšanas līdzekli un siltu ūdeni. Pēc tīrīšanas noskalojiet to un kārtīgi nožāvējiet.

**Uzmanību!** Ierīci drīkst ieslēgt tikai tad, kad blīvējums ir pilnīgi nožūvis.

### LED spuldzes nomainīšana:

#### Brīdinājums:

LED spuldze jāmaina kompetentai personai. Ja LED spuldze ir bojāta, sazinieties ar klientu centru, lai saņemtu palīdzību. Lai nomainītu LED spuldzi, varat veikt sekojošās darbības:

1. Atvienojiet ierīci no elektrotīkla.
2. Noņemiet lampas vāku, paspiežot to uz augšu un ārā.
3. Ar vienu roku turiet LED vāku un ar otru roku velciet to, spiežot uz savienotāja buļtas.
4. Nomainiet LED spuldzi un iespiediet to kārtīgi vietā.

## Kļūmju novēršana

Ja sakaraties ar ierīces darbības problēmām vai Jums radušās bažas, ka ierīce nedarbojas pareizi, pirms zvanīt klientu centram, veiciet vienkāršas pārbaudes, kas norādītas šajā pamācības sadaļā.

**Brīdinājums!** Nemēģiniet pats labot ierīci. Ja, pabeidzot zemāk minēto pārbaudi, problēma nav novērsta, sazinieties ar kvalificētu speciālistu, autorizētu servisa tehniķi vai veikalu, kur iegādājāties ierīci.

Problēma	Iespējamais iemesls un risinājums
Ierīce nedarbojas pareizi	Pārbaudiet, vai elektrības kontaktdakša ir kārtīgi ievietota sienas rozetē.
	Pārbaudiet drošinātāju vai eletropadeves ķēdi (pagarinātāju), ja nepieciešams, nomainiet to.
	Apkārtējā temperatūra ir pārāk zema. Mēģiniet iestatīt kamerā zemāku temperatūru, lai atrisinātu šo problēmu.
	Tas ir normāli, ka saldētava nedarbojas atkušanas cikla laikā vai īsu brīdi pēc ierīces ieslēgšanas, lai pasargātu kompresoru.
Nepatīkams aromāts	Iekšpusi var būt nepieciešams iztīrīt.
	Daži pārtikas produkti, trauki vai ietinamais materiāls var radīt nepatīkamu aromātu.
No ierīces atskan troksnis	Zemāk norādītās skaņas ir normāla parādība: <ul style="list-style-type: none"> <li>● Kompresora darba skaņa.</li> <li>● Nodalījums vai citi nodalījumi.</li> <li>● Burbuļojoša skaņa līdzīgi kā vāroties ūdenim.</li> <li>● Plaukšķoša skaņa automātiskas atkausēšanas laikā.</li> <li>● Klikšķoša skaņa pirms kompresora iedarbošanās.</li> </ul>
	Citas neparastas skaņas var rasties zemāk minēto iemeslu dēļ un Jums jāveic pārbaude un jāveic darbības: <p>Ledusskapis nav līmenī. Ierīces aizmugure pieskaras sienai. Pudeles vai trauki ierīces iekšpusē krīt vai ripo.</p>
Motors darbojas nepārtraukti	Ir normāli bieži dzirdēt motora skaņu, sekojošos apstākļos tas darboties biežāk: <ul style="list-style-type: none"> <li>● Temperatūras iestatījums ir zemāks, nekā tas nepieciešams</li> <li>● Ierīcē nesēn ievietots liels daudzums silta ēdiena.</li> <li>● Temperatūra ārpus ierīces ir pārāk augsta.</li> <li>● Durvis pārāk ilgi vai pārāk bieži tiek atstātas vaļā.</li> <li>● Pēc ierīces uzstādīšanas vai, ja tā ilgu laiku bijusi izslēgta.</li> </ul>
Nodalījumā veidojas sarmas kārtas	Pārliecinieties, ka pārtika ir ievietota ierīcē, nodrošinot pietiekamu ventilāciju. Pārliecinieties, ka durvis ir pilnībā aizvērtas. Lai notīrītu sarmu, skatiet nodaļu "Tīrīšana un kopšana".


Temperatūra iekšpusē pārāk augsta	Iespējams, esat atstājis durvis vaļā pārāk ilgi vai pārāk bieži; iespējams kāds šķērslis neļauj durvīm aizvērties; vai ierīcei nav pietiekami daudz brīvas vietas sānos, aizmugurē un augšā.
Temperatūra iekšpusē pārāk zema	Paaugstiniet temperatūru, sekojot norādījumiem pamācības nodaļā "Displeja vadība".
Durvis nevar aizvērt viegli	Pārbaudiet, vai ledusskapis ir sagāzts uz aizmuguri par 10-15mm lai durvis pašas aizvērtos. Pārbaudiet vai durvju aizvēšanu netraucē šķēršļi iekšpusē.
Ūdens notek uz grīdas	Ūdens savākšanas tvertne (ledusskapja apakšā aizmugurē) var nebūt līmenī vai notekas tekne (atrodas zem kompresora novietnes augšas) var nebūt pareizi novietota, lai novirzītu ūdeni uz šo tvertni, iespējams, noteka ir bloķēta. Lai pārbaudītu savākšanas tvertni un noteku, Jums jāatbīda ledusskapis no sienas.
Nedarbojas apgaismojums	<ul style="list-style-type: none"> <li>• Spuldze var būt bojāta. Skatiet nodaļu par spuldzes nomaiņu.</li> </ul>
Ūdens dispensers nedarbojas	<ul style="list-style-type: none"> <li>• Vai ūdens uzglabāšanas kaste ir pareizi uzstādīta? Pārliedzieties, ka ūdens uzglabāšanas kastē ir pietiekams ūdens daudzums.</li> <li>• Vai ūdens vads ir saplīsis vai saliecies? Pārliedzieties, ka ūdens vads nav bloķēts un tajā nav šķēršļu.</li> <li>• Vai ūdens uzglabāšanas kaste ir sasalusi, jo temperatūra ledusskapī ir pārāk zema? Mēģiniet displeja panelī iestatīt siltāku iestatījumu.</li> </ul>

## Ierīces nodošana atkritumos

Šo ierīci aizliegts nodot atkritumos kopā ar parastajiem mājtsaimniecības atkritumiem.

**Ir vairākas iespējas, kā nodot šo ierīci atkritumos:**

- Pašvaldība ir izveidojusi savākšanas sistēmu elektrisko un elektronisko atkritumu savākšanai, neradot lietotājam papildus izmaksas.
- Ražotājs pieņem atpakaļ nolietoto ierīci, neradot lietotājam papildus izmaksas.
- Nolietotās ierīces satur vairākus vērtīgus materiālus, tās var pārdot metāllūžņu uzpircējiem. Nolietoto ierīču izmešana mežā vai citur dabā apdraud Jūsu dzīvību, jo bīstamās vielas noplūst gruntsūdeņos un no jauna nokļūst pārtikas ķēdē.

	Pareiza ierīces nodošana atkritumos
	<p>Šis simbols uz ierīces vai tā iepakojuma norāda, ka to nedrīkst uzskatīt par mājtsaimniecības atkritumiem, bet gan tā jānogādā atbilstošā atkritumu savākšanas vietā, lai to pārstrādātu.</p> <p>Nodrošinot, ka produkts tiek pareizi izmests, Jūs palīdzat novērst potenciālu negatīvu ietekmi uz apkārtējo vidi un cilvēku veselību, kas varētu rasties, ja šis produkts tiek neatbilstoši pārstrādāts.</p> <p>Lai iegūtu sīkāku informāciju par šīs ierīces pārstrādi, sazinieties ar vietējo domi, mājtsaimniecības atkritumu apsaimniekošanas uzņēmumu vai veikalu, kur iegādājāties produktu.</p>



Lai nesabojātu pārtiku, ņemiet vērā sekojošus norādījumus.

- Ilgstoša durvju turēšana var izraisīt ievērojamu temperatūras celšanos ierīces nodalījumos.
- Regulāri tīriet virsmas, kas var nonākt saskarē ar pārtiku un pieskarties novadīšanas sistēmām.
- Uzglabājiet jēlu gaļu un zivis atbilstošos traukos ledusskapī, lai tā nenonāk saskarē ar citiem produktiem vai neuzpil tiem.
- Saldētas pārtikas nodalījumi ar divām zvaigznēm ir piemēroti iepriekš sasaldētas pārtikas uzglabāšanai, saldējuma uzglabāšanai vai pagatavošanai un ledus gabaliņu pagatavošanai.
- Nodalījumi ar vienu, divām un trīs zvaigznēm nav piemēroti svaigas pārtikas sasaldēšanai.
- Ja ledusskapis tiek ilgstoši atstāts tukšs, izslēdziet, atkausējiet, iztīriet, izžāvējiet to un atstājiet durvis atvērtas, lai ierīcē neveidotos pelējums.

Nr.p.k.	Nodalījumu VEIDS	Mērķa uzglabāšanas temp. [°C]	Atbilstoša pārtika
1	Ledusskapis	+2 ~ +8	Olas, vārīts ēdiens, ēdiens iepakojumā, augļi un dārzeņi, piena produkti, kūkas, dzērieni un citi pārtikas produkti nav piemēroti sasaldēšanai
2	(***)*-saldētava	≤ -18	Jūras produkti (zivis, garneles, vēžveidīgie), saldūdens jūras veltes un gaļas produkti (rekomendēts uz 3 mēnešiem, jo ilgāks glabāšanas laiks, jo sliktāka garša un uzturvērtība), piemērots svaigas pārtikas saldēšanai.
3	***-saldētava	≤ -18	Jūras produkti (zivis, garneles, vēžveidīgie), saldūdens jūras veltes un gaļas produkti (rekomendēts uz 3 mēnešiem, jo ilgāks glabāšanas laiks, jo sliktāka garša un uzturvērtība), piemērots svaigas pārtikas saldēšanai.
4	** -saldētava	≤ -12	Jūras produkti (zivis, garneles, vēžveidīgie), saldūdens jūras veltes un gaļas produkti (rekomendēts uz 2 mēnešiem, jo ilgāks glabāšanas laiks, jo sliktāka garša un uzturvērtība), piemērots svaigas pārtikas saldēšanai
5	*-saldētava	≤ -6	Jūras produkti (zivis, garneles, vēžveidīgie), saldūdens jūras veltes un gaļas produkti (rekomendēts uz 1 mēnesi, jo ilgāks glabāšanas laiks, jo sliktāka garša un uzturvērtība), piemērots svaigas pārtikas saldēšanai
6	0-zvaigznes	-6 ~ 0	Svaiga cūkgaļa, liellops, zivis, vista, daži iepakoti, apstrādāti pārtikas produkti, utt. (Rekomendēts apēst tai pašā dienā, vēlams ne vēlāk kā 3 dienu laikā). Daļēji iepakota/ietīta iekapsulēta, apstrādāta pārtika (nesasaldējama pārtika)
7	Dzesēšana	-2 ~ +3	Svaiga/saldēta cūkgaļa, liellops, vista, saldūdens jūras veltes, utt. (7 dienas zem 0°C un virs 0°C ir rekomendēts patēriņam šai dienā, vēlams ne vēlāk kā 2 dienu laikā). Jūras produkti (mazāk par 0 uz 15 dienām, nav ieteicams uzglabāt virs 0°C)

---

8	Svaiga pārtika	0~+4	Svaiga cūkgāja, liellops, zivis, vista, vārīta pārtika, utt. (Rekomendēts apēst tai pašā dienā, vēlams ne vēlāk kā 3 dienu laikā).
9	Vīns	+5~+20	Sarkanvīns, baltvīns, dzirkstošais vīns u.c.

**Piezīme:** uzglabājiet dažādus pārtikas produktus atbilstošos nodalījumos vai iegādātajiem produktiem piemērotā uzglabāšanas temperatūrā.

- Ja dzesēšanas ierīce ilgstoši tiek atstāta tukša, izslēdziet to, atkausējiet, iztīriet, izžāvējiet un atstājiet durvis atvērtas, lai novērtu pelējuma veidošanos ierīcē.

# Hisense

life reimagined

## NAUDOJIMO INSTRUKCIJA

Prieš naudodami šį įrenginį, atidžiai perskaitykite šią instrukciją ir išsaugokite ją ateičiai.

RB372N4AC2

Lietuvių

## Turinys

Sauga ir įspėjamoji informacija .....	2	Prietaiso naudojimas .....	15
Naujo šaldytuvo įrengimas.....	8	Naudingi patarimai ir gudrybės.....	16
Šaldytuvo aprašymas.....	9	Valymas ir priežiūra.....	17
Durelių apsikimas.....	10	Sutrikimų šalinimas.....	18
Valdymas .....	13	Šaldytuvo išmetimas.....	19



## Sauga ir įspėjamoji informacija

Norėdami saugiai ir teisingai naudoti šį įrenginį, prieš naudojimą atidžiai perskaitykite šią instrukciją, įskaitant joje esančius patarimus ir gudrybes. Norėdami išvengti nereikalingų klaidų ir incidentų, pasirūpinkite, kad visi įrenginį naudojančios asmenys būtų supažindinti su jo eksploatacavimo ir saugos funkcijomis. Išsaugokite šią instrukciją. Pasirūpinkite, kad šaldytuvą perkraustant arba parduodant instrukcija būtų perduodama kartu su įrenginiu tam, kad visą jo tarnavimo laikotarpį kiekvienas įrenginį naudojantis asmuo būtų tinkamai informuotas apie jo naudojimą ir saugos instrukcijas. Gyvybės ir nuosavybės saugumui, prašome laikytis visų šioje instrukcijoje pateikiamų nurodymų, kadangi gamintojas neatsako už žalą, patiriamą dėl aplaidumo.

### Vaikų ir kitų pažeidžiamų asmenų sauga

- EN standartas

Šį įrenginį gali naudoti vyresni nei 8 metų amžiaus vaikai ir ribotų fizinių, jutiminių, psichinių gebėjimų asmenys arba asmenys, turintys mažai patirties bei žinių, jeigu juos prižiūri atsakingi asmenys arba jiems yra suteikti nurodymai dėl saugaus įrenginio naudojimo ir jie suvokia susijusius pavojus. Vaikams draudžiama žaisti su įrenginiu. Neprižiūrimiems vaikams valyti ir prižiūrėti įrenginį draudžiama.

- Vaikams nuo 3 iki 8 metų leidžiama dėti produktus į šaldymo įrenginius ir juos iš ten išimti (šis punktas taikomas tik ES regionui).

- IEC standartas

Šis prietaisas nėra skirtas naudoti asmenims (įskaitant ir vaikus), kurių fiziniai, jutiminiai ar psichiniai gebėjimai yra riboti, kuriems trūksta patirties ir žinių, nebent tokie asmenys yra prižiūrimi arba už jų saugumą atsakingas asmuo apmokė, kaip tinkamai naudotis prietaisu.

- 
- Prižiūrėkite vaikus, kad jie nežaistų su prietaisu.
  - Visas įrenginio pakuotes laikykite atokiau nuo vaikų, kadangi jos kelia uždusimo pavojų.
  - Jeigu prietaisą ruošiatės išmesti, ištraukite kištuką iš maitinimo lizdo, nukirpkite laidą (kuo arčiau įrenginio) ir nuimkite jo dureles, kad apsaugotumėte žaidžiančius vaikus nuo elektros smūgio arba įstrigimo įrenginio viduje.
  - Jeigu šiuo įrenginiu, kuriame įrengti magnetiniai durelių tarpikliai, keičiamas senesnis įrenginys su spyruoklinį užraktą (skląstį) turinčiomis durelėmis (dangčiu), prieš išmesdami senąjį įrenginį, nepamirškite sugadinti spyruoklinio užrakto. Tokiu būdu apsaugosite vaikus nuo galimų mirtinų spąstų.


## Bendras saugumas



- **DĖMESIO!** Šis įrenginys yra skirtas naudoti namų ūkyje ir panašiomis sąlygomis, pvz.:
  - parduotuvių personalo virtuvės patalpose, biuruose, ir kitose darbinėse aplinkose;
  - ūkiuose, viešbučiuose, kitose gyvenamosios paskirties aplinkose;
  - nakvynę su pusryčiais teikiančiose įstaigose;
  - maitinimo ir panašias paslaugas teikiančiose įstaigose.
- **DĖMESIO!** Nelaikykite įrenginyje sprogių medžiagų, pvz.: aerzolių balionėlių su propelentais.
- **DĖMESIO!** Jei maitinimo laidas sugadintas, siekiant išvengti pavojaus, jį turi pakeisti gamintojas, jo aptarnavimo atstovas arba panašios kvalifikacijos asmuo.
- **DĖMESIO!** Pasirūpinkite, kad įrenginio korpuse arba integruotoje konstrukcijoje esančios ventiliacijos angos nebūtų užblokuotos.
- **DĖMESIO!** Nenaudokite kitų nei gamintojo rekomenduojami mechaniniai prietaisai arba kitos priemonės, atitirpimo proceso pagreitinimui.
- **DĖMESIO!** Nesugadinkite aušinimo grandinės.
- **DĖMESIO!** Šaldytuvo maisto laikymo skyriuje nenaudokite elektros prietaisų, kurių nerekomenduoja gamintojas.

- DĖMESIO! Aušinimo medžiaga ir izoliavimo dujos yra degios. Norėdami išmesti įrenginį, tai darykite įgaliotame atliekų šalinimo centre. Nelaikykite arti liepsnų.
- DĖMESIO! Statydami šaldytuvą užtikrinkite, kad maitinimo laidas nebūtų suspaustas ar pažeistas.
- DĖMESIO! Nelaikykite kelių nešiojamų maitinimo lizdų arba nešiojamo maitinimo šaltinio prietaiso gale.
- ĮSPĖJIMAS! Prieš dedant maistą į šaldytuvą, jis turi būti supakuotas į maišelius, skysčius reikia supilti į buteliukus ar uždengtas talpas, kad išvengtumėte nesklandumų, nes struktūra yra sunkiai valoma.



Simbolis  yra įspėjamasis ir nurodo, kad šaldymo medžiaga ir sprogstamosios izoliacinės dujos yra degios.

**Įspėjimas: gaisro rizika / degios medžiagos**

### **Apšvietimo lempučių keitimas**

- DĖMESIO! Draudžiama patiems keisti apšvietimo lemputes! Jei apšvietimo lemputės pažeistos, susisiekite su klientų aptarnavimo centru.  
Šis įspėjimas taikomas tik tiems šaldytuvams, kurie turi apšvietimo lemputes.

### **Aušinimo medžiaga**

Šaldytuvo aušinimo medžiaga izobutenas (R600a) yra visoje įrenginio aušinimo grandinėje. Tai aukšto aplinkosauginio suderinamumo gamtinės dujos, kurios vis dėlto yra degios. Įrenginio transportavimo ir diegimo metu pasirūpinkite, kad nei vienas aušinimo grandinės komponentas nebūtų sugadintas. Aušinimo medžiaga (R600a) yra degi.

- DĖMESIO! Šaldytuvuose yra aušinimo medžiagos ir dujų izoliacija. Aušinimo medžiaga ir dujos turi būti pašalintos profesionaliai, kad nepažeistų akių ar neužsidegtų. Prieš šalinimą įsitikinkite, kad aušinimo medžiagos grandinės Be rankenosvamzdžiai nėra pažeisti.

---

Sugadinus aušinimo grandinę:

- venkite ugnies ir uždegimo šaltinių;
- gerai išvėdinkite patalpą, kurioje yra įrenginys.

Įrenginio specifikacijas keisti arba modifikuoti gaminį pavojinga. Sugadinus laidą, kyla trumpojo jungimo, gaisro ir elektros smūgio pavojus.



### **Elektros sauga**

1. Elektros laido negalima ilginti.
2. Patikrinkite ar maitinimo kištukas nesuspaustas ir nesugadintas. Suspaustas arba sugadintas kištukas gali būti gaisro priežastimi.
3. Pasirūpinkite, kad įrenginio maitinimo kištukas būtų lengvai pasiekiamas.
4. Netraukite maitinimo kabelio.
5. Jeigu maitinimo lizdas netvirtas, nejunkite į jį maitinimo kištuko. Kyla elektros smūgio arba gaisro pavojus.
6. Įrenginio negalima naudoti neuždėjus vidaus apšvietimo lempos gaubto.
7. Šaldytuvo maitinimui naudojama tik vienfazė kintamoji 220~240V/50Hz srovė. Jeigu šaldytuvo naudojimo vietoje įtampos svyravimai viršija nurodytas vertes, saugumo sumetimais šaldytuvui prašome naudoti automatinį didesnės kaip 350W kintamosios srovės reguliatorių. Šaldytuvui turi būti naudojamas atskiras maitinimo lizdas, ne bendras su kitais prietaisais. Jo kištukas turi atitikti lizdą su įžeminimu.

### **Kasdienis naudojimas**

- Šaldytuve nelaikykite degiųjų dujų arba skysčių. Sprogimo pavojus.
- Šaldytuve nelaikykite elektros prietaisų (pvz.: elektrinių ledų gaminimo aparatų, maišytuvų ir pan.).
- Norėdami išjungti, visuomet traukite šaldytuvo kištuką, ne laidą. Šalia šaldytuvo plastikinių dalių nelaikykite karštų daiktų.
- Šalia prietaiso plastikinių dalių nelaikykite karštų daiktų.

- 
- Nedėkite maisto produktų priešais oro išleidimo angą, esančią galinėje šaldytuvo sienelėje.
  - Fasuotą šaldytą maistą laikykite pagal šaldyto maisto gamintojo rekomendacijas.
  - Būtina griežtai laikytis šaldytuvo gamintojo laikymo rekomendacijų. Prašome vadovautis atitinkamomis laikymo rekomendacijomis.
  - Į šaldymo kamerą nedėkite gazuotų gėrimų, kadangi juose susidaro slėgis, galintis susprogdinti tarą, o tai sugadintų šaldytuvą.
  - Tiesiai iš šaldymo kameros vartojamas šaldytas maistas gali sukelti nušalimus.
  - Nestatykite šaldytuvo tiesioginiuose saulės spinduliuose.
  - Žvakes, lempas ir kitus panašius daiktus naudokite toliau nuo šaldytuvo, kad jis neužsidegtų.
  - Šaldytuvus yra skirtas maisto produktų ir (arba) gėrimų laikymui įprastomis namų sąlygomis, kaip aprašyta šioje instrukcijoje. Įrenginys yra sunkus. Jį statydami, būkite atsargūs.
  - Nelieskite produktų, ištrauktų iš kameros, drėgnomis (šlapiomis) rankomis. Galite patirti nubrozdinimus arba nušalimus.
  - Niekada nenaudokite šaldytuvo pagrindo, stalčių, durelių arba kitų dalių kaip atramų, nelipkite ant jų.
  - Atšildžius užšaldytą maistą, jo pakartotinai užšaldyti negalima.
  - Nenaudokite ledų arba ledukų tiesiai iš šaldymo kameros, jie gali sukelti nušalimus burnoje arba ant lūpų.
  - Norėdami išvengti sužeidimų arba nesugadinti įrenginio, neperkraukite durelėse esančių lentynų, nekraukite per daug maisto į daržovių stalčius.



## **Atsargiai!**

### **Priežiūra ir valymas**

- Prieš atlikdami šaldytuvo priežiūros darbus, jį išjunkite ir atjunkite maitinimo laidus.
- Nevalykite šaldytuvo metaliniais daiktais, gariniais valymo įrenginiais, eteriniais aliejais, organiniais tirpikliais arba abrazyviniais valikliais.
- Nenaudokite aštrių daiktų, norėdami pašalinti ledą iš šaldymo kameros. Naudokite plastmasinį grandiklį.

### **Svarbios diegimo instrukcijos!**

- Elektros prijungimui, vadovaukitės šioje instrukcijoje esančiais nurodymais.
- Išpakuokite įrenginį ir patikrinkite, ar jis neapgadintas. Nejunkite įrenginio, jei jis apgadintas. Nedelsiant kreipkitės į atstovą, iš kurio jį nusipirkote. Tokiu atveju, išsaugokite pakuotę.
- Prieš jungiant įrenginį, rekomenduojama palaikyti bent keturias valandas tam, kad alyva sutekėtų atgal į kompresorių.
- Aplink įrenginį turi būti tinkama oro cirkuliacija. Kitu atveju įrenginys gali perkaisti. Tinkamai ventiliacijai užtikrinti, vadovaukitės atitinkamomis diegimo instrukcijomis.
- Jei įmanoma, šaldytuvo galinė sienelė turi būti ne per arti sienos, kad nesiliestų su šylančiomis dalimis (kompresoriumi, kondensatoriumi). Norėdami išvengti gaisro pavojaus, vadovaukitės atitinkamomis įrengimo instrukcijomis.
- Šaldytuvą negali būti statomas šalia radiatorių arba viryklių.
- Pasirūpinkite, kad šaldytuvą pastačius į jam skirtą vietą, maitinimo laidas būtų lengvai pasiekiamas.

### **Aptarnavimas**

- Visus įrenginio aptarnavimui reikalingus elektros darbus turi atlikti kvalifikuotas elektrikas arba kompetentingas asmuo.
- Šis gaminys turi būti techniškai prižiūrimas įgaliotame aptarnavimo centre, turi būti naudojamos tik originalios atsarginės dalys.
  - 1) Jei šaldytuve yra bešerkšnė sistema.
  - 2) Jei šaldytuve yra šaldiklio skyrius.

## Naujo prietaiso montavimas

Prieš pirmą kartą naudojant prietaisą, jūs turėtumėte žinoti kelis patarimus.

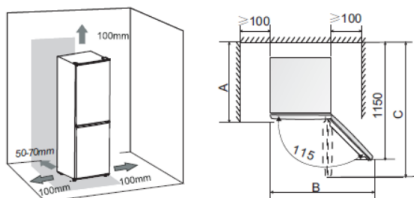
### Prietaiso ventiliacija



Kad būtų geresnis vėsinimo sistemos darbas ir saugoma energija, būtina užtikrinti gerą ventiliaciją aplink prietaisą.

Dėl šios priežasties aplink šaldytuvą turi būti pakankamai laisvos vietos.

Patarimas: rekomenduojama palikti bent 50-70 mm laisvos vietos nuo šaldytuvo nugarėlės iki sienos, mažiausiai 100 mm iš viršaus, mažiausiai 100 mm nuo šono iki sienos, o priekyje palikti tiek laisvos vietos, kad galėtumėte dureles atidaryti 115°. Kaip pavaizduota brėžiniuose.



	A	B	C
Be rankenos	660	880	1210
Su rankena	708	925	1220

#### Techniniai duomenys

A	Gylis (durelės uždarytos)
B	Plotis
C	Gylis (durelės atidarytos)

### Pastaba:

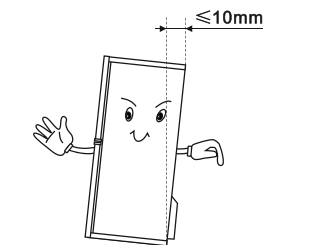
- Šis prietaisas veikia klimato klasėje, nurodytoje žemiau esančioje lentelėje. Prietaisas gali veikti netinkamai, jei ilgam laikui bus paliktas aukštesnėje ar žemesnėje temperatūroje, nei nurodyti intervalai.

Klimato klasė	Aplinkos temperatūra
SN	+10°C iki +32°C
N	+16°C iki +32°C
ST	+16°C iki +38°C

- Pastatykite prietaisą sausoje vietoje ir venkite didelės drėgmės.
- Saugokite prietaisą nuo tiesioginių saulės spindulių, lietaus ar šalčio. Pastatykite prietaisą toliau nuo karščio šaltinių, tokių kaip viryklės, židiniai ar šildytuvai.

### Prietaiso lygiavimas

- Tinkamam lygiavimui ir oro cirkuliacijai apatinėje galinėje prietaiso dalyje, gali tekti koreguoti apatines kojeles.
- Norint, kad durelės pačios užsidarytų, viršų paverskite atgal maždaug 10 mm.



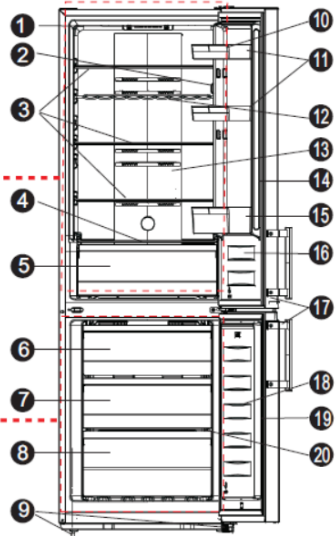
## Prietaiso aprašymas

### Prietaiso vaizdas (ekrano plokštė)

1. Ekranų plokštė
2. Durų jungiklis
3. Stiklinė lentyna
4. Vaisių ir daržovių stalčiaus gaubtas
5. Vaisių ir daržovių stalčius
6. Viršutinis šaldiklio stalčius (padėklas pasirenkamas)
7. Vidurinis šaldiklio stalčius
8. Apatinis šaldiklio stalčius
9. Reguluojama apatinė kojelė
10. Lentyna kiaušiniams (viduje)
11. Viršutinė lentyna
12. Lanksti lentyna vynui (pasirenkama)
13. Šaldytuvo tarpiklis
14. Šaldytuvai su kanalu
15. Vidurinė lentynos dalis
16. Vandens laikymo dėžės dalis
17. Apatinė lentyna
18. Šaldytuvo durelės
19. Rankena (pasirenkama)
20. Šaldiklio durelės
21. Šaldiklio tarpiklis
22. Šaldiklis su kanalu

Šaldytuvai

Šaldiklis



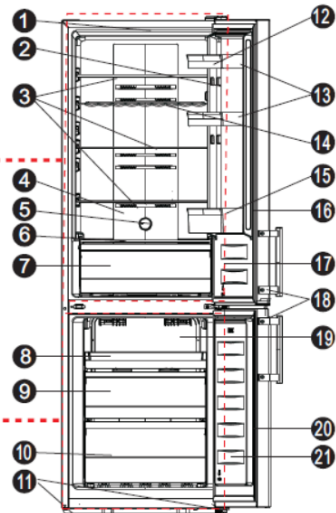
Mūsų gaminami prietaisai nuolat keičiami, todėl jūsų įsigytas šaldytuvai gali šiek tiek skirtis nuo naudojimo instrukcijoje nurodyto, tačiau jo funkcijos ir naudojimo metodai išlieka tokie patys. Kad šaldiklyje būtų daugiau vietos, galite išimti stalčių montavimo laikiklius ir integruotą ledo gaminimo prietaisą/pasukamą ledo padėklą.

### Prietaiso vaizdas (valdymo plokštė)

1. LED lemputė
2. Durų jungiklis
3. Stiklinė lentyna
4. Šaldytuvai su kanalu
5. Valdymo plokštė
6. Vaisių ir daržovių stalčiaus gaubtas
7. Vaisių ir daržovių stalčius
8. Padėklas (viršutinis šaldiklio stalčius pasirenkamas)
9. Vidurinis šaldiklio stalčius
10. Apatinis šaldiklio stalčius
11. Reguluojama apatinė kojelė
12. Lentyna kiaušiniams (viduje)
13. Viršutinė lentyna
14. Lanksti lentyna vynui (pasirenkama)
15. Vidurinė lentynos dalis
16. Vandens laikymo dėžės dalis
17. Apatinė lentyna
18. Šaldytuvo tarpiklis
19. Šaldytuvo durelės
20. Šaldiklis su kanalu
21. Šaldiklio tarpiklis
22. Šaldiklio durelės

Šaldytuvai

Šaldiklis







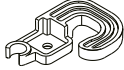


Mūsų gaminami prietaisai nuolat keičiami, todėl jūsų įsigytas šaldytuvai gali šiek tiek skirtis nuo naudojimo instrukcijoje nurodyto, tačiau jo funkcijos ir naudojimo metodai išlieka tokie patys. Kad šaldiklyje būtų daugiau vietos, galite išimti stalčių montavimo laikiklius ir integruotą ledo gaminimo prietaisą/pasukamą ledo padėklą.

## Durų apsuikimas

Jei reikia, galite pakeisti pusę, į kurią atsidarys durelės, iš dešinės pusės (kaip nustatyta įsigijus prietaisą) į kairę pusę. **Įspėjimas!** Apsukant duris, prietaisas turi būti atjungtas nuo elektros tiekimo. Įsitikinkite, kad jungiklis ištrauktas iš rozetės.

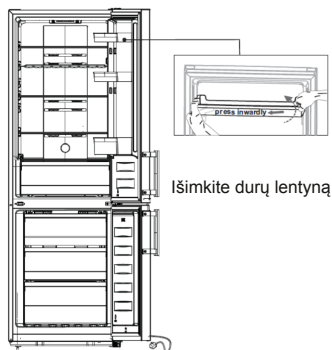
**Įrankiai, kurių jums reikės:**

Nepridedama		
		
8 mm veržliaraktis	Plonas atsuktuvas	Glaistiklis
		
Kryžminis atsuktuvas	Veržlėraktis	8 mm veržliaraktis
Papildomos dalys (plastikiniame maišelyje)		
		
Durų stabdiklis (kairysis)		

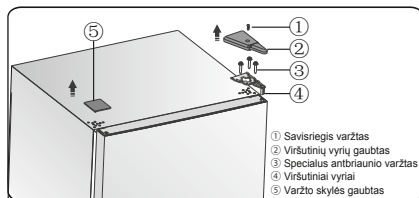
### Pastaba:

Pastaba: prieš guldami prietaisą ant galinės pusės, kad galėtumėte pasiekti pagrindinę dalį, dėkite ant minkštos pakotės ar panašios medžiagos, kad nesugadintumėte šaldytuvo nugarėlės. Norint apsuikti dureles, rekomenduojama atlikti šiuos žingsnius. Skirtingiems modeliams gali skirtis pateikiami paveikslėliai. Modeliai bus parašyti paveikslėlyje. Jei kai kurios dalys nepavaizduotos paveikslėlyje, nekreipkite dėmesio į pateiktą aprašymą.

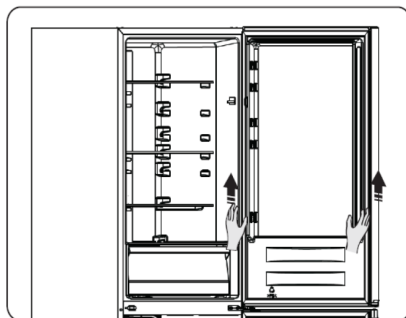
1. Pastatykite šaldytuvą. Atidarykite viršutines dureles, kad išimtumėte visas durų lentynas (kad nepažeistumėte lentynų) ir uždarykite dureles.



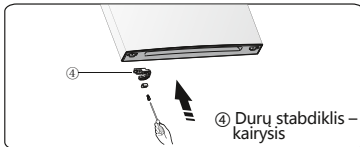
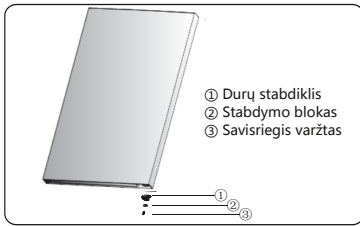
2. Nuimkite dalį ①, tuomet nuimkite dalį ② nuo viršutinės dešinėsios šaldytuvo dalies. Atsukite varžtus ③ naudodami 8 mm rozetėms skirtą įrankį arba veržliaraktį, nuimkite vyrius ④. Montuodami ranka prilaikykite viršutines dureles. Naudokite glaistymo įrankį arba plonų ašmenų atsuktuvą, kad priveržtumėte dalį ⑤, kuri yra šaldytuvo viršutiniame kairiajame kampe.



3. Nuimkite viršutines dureles nuo vidurinių vyrių, atsargiai pakeldami dureles aukšty. Padėkite viršutines dureles ant lygaus paviršiaus, viršutinis gaubtas turi būti nukreiptas į viršų.

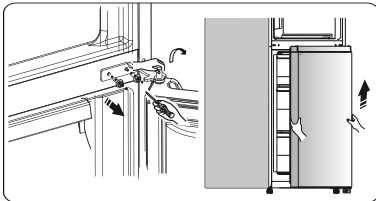


4. Atsukite varžtus ③ ir nuimkite dalį ② ir dalį ①. Sumontuokite pridedamą kairįjį durų stabdiklį ④ (plastikiniame maišelyje) ir varžtais priveržkite dalį ② (stabdiklio bloką) kairioje pusėje ③. Išlaikykite dalį ① su prietaisu.

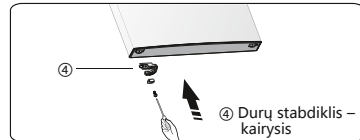
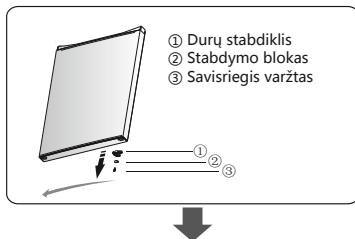


5. Atsukite du specialius flanšo savisriegius varžtus, kurie naudojami siekiant fiksuoti vidurinę vėrių dalį, tuomet nuimkite vidurinę vėrių dalį, laikančią apatinę durų dalį.

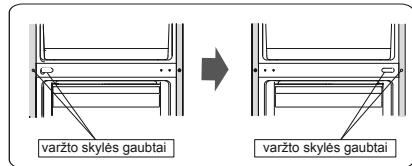
**PASTABA:** kai nuimate dureles, stebėkite veržlę (veržlės), kuri yra tarp centrinių vėrių ir apatinių durelių viršaus, nes ji gali įstrigti durelėse. Nepameskite veržlės (veržlių).



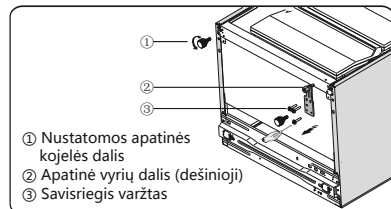
6. Padėkite dureles ant minkšto paviršiaus plokštę į viršų. Atsukite varžtus ③ ir nuimkite dalį ② ir dalį ①. Sumontuokite pridedamą kairįjį durų stabdiklį ④ (plastikiniame maišelyje) ir varžtais priveržkite dalį ② tuomet montuokite durų stabdiklį kairėje ④ (pridedamas plastikiniame maišelyje) pusėje ir tinkamai priveržkite. Išsaugokite dalį ① kartu su instrukcija.



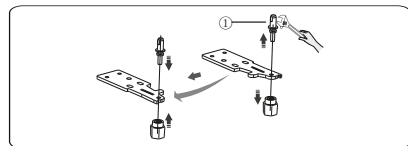
7. Pakeiskite varžtų skylių gaubtus, esančius vidurinėje gaubto plokštėje iš kairiosios pusės į dešinę (kaip pavaizduota žemiau esančiame paveikslėlyje).



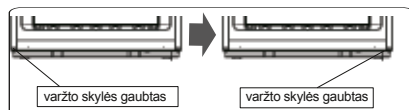
8. Padėkite šaldytuvą ant minkšto putplasčio pakuotės ar panašios medžiagos. Nuimkite abi nustatomos apatinės kojelės dalis ①, tuomet nuimkite apatinę vėrių dalį ② atsukdami specialius flanšo savisriegius varžtus ③.



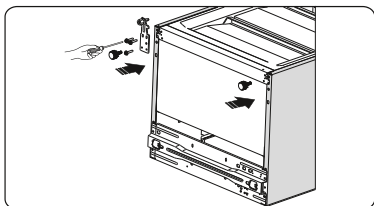
9. Nuimkite dalį ⑤ nuo apatinio vėrio kaiščio, atlaisvinkite apatinio vėrio kaištį, įkiškite į priešingą skylę, užfiksuokite tokioje pozicijoje, tuomet uždėkite dalį ⑤ ant apatinio vėrio kaiščio.



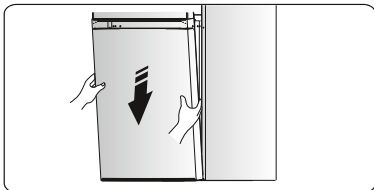
10. Uždėkite varžto skylės gaubtus apatinėje gaubtamojoje plokštėje – dėkite iš kairės į dešinę (kaip pavaizduota paveikslėlyje).



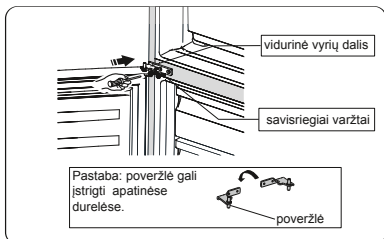
11. Perkelkite apatinę vyrių dalį į kairę pusę ir fiksuokite specialiais savisriegiais flanšo varžtais. Perkelkite nustatomos apatinės kojėlės dalis į kitą pusę ir fiksuokite.



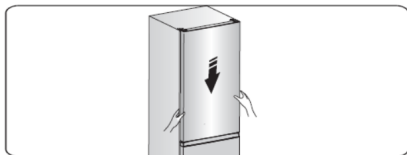
12. Perkelkite apatines dureles į tinkamą padėtį, nustatykite apatinę vyrių dalį, vyrių ašį įkiškite į apatinę apatinių durelių skylę, priveržkite varžtus.



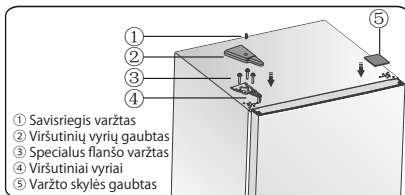
13. Uždėkite apatines dureles ant apatinio vyro kaiščio ir palaikykite tokioje padėtyje. Pasukite vidurinį vyrį 180°, ašies veržlę perkelkite į žemesnę pusę, sulygiuokite vidurinį vyrį į tinkamą padėtį ir tuomet sumontuokite jį, užtikrindami, kad apatinės durelės tvirtai stovi tinkamoje padėtyje.



14. Perkelkite viršutines dureles į tinkamą padėtį. Pritvirtinkite dureles, įkiškite viršutinę vyrių ašį į apatinę viršutinių durelių skylę.



15. Perkelkite viršutines dureles į tinkamą padėtį, fiksuokite ④ dalį varžtais ③. (Montuodami prilaikykite ranka viršutines dureles). Uždėkite viršutinių vyrių gaubtą ② kairiame kampe, naudokite varžtą ①.



16. Uždėkite varžto skylės gaubtą ⑤ viršuje, dešiniame šaldytuvo kampe.

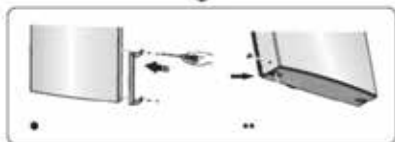
17. Atidarykite viršutines dureles, įdėkite lentynas ir uždarykite dureles.

Pastaba:

Jei jūsų prietaisas turi rankeną, perkelkite rankeną vadovaudamiesi pateiktomis instrukcijomis.

Nuimkite apatines dureles ir padėkite jas ant lygaus paviršiaus, plokštė turi būti nukreipta į viršų.

Pakelkite dalį ① ir dalį ④, tuomet atsukite varžtus ②. Perkelkite rankeną ③ į tinkamą pusę, tuomet įsukite varžtus ②, ① dalį ir ④ dalį.



**Įspėjimas!** Kai keičiate durelių varstymo pusę, prietaisas turi būti atjungtas nuo elektros tiekimo. Prieš tai ištraukite jungiklį iš elektros lizdo.

## Valdymas

### Pradžia ir temperatūros nustatymas

- Prietaisą naudokite pagal naudojimo taisykles, prietaise yra atitinkamos funkcijos ir režimai, tokie kaip ekrano plokštė, pavaizduota žemiau esančiame paveikslėlyje.



Ekranų plokštė



Valdymo plokštė

### Temperatūros valdymas

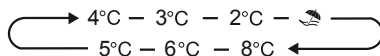
Kai pirmą kartą įjungiate šaldytuvą, mes rekomenduojame nustatyti šaldytuvo temperatūrą ties 4°C, o šaldiklio -18°C. Jei norite pakeisti temperatūrą, vadovaukitės žemiau aprašytomis instrukcijomis.

**Įspėjimas!** Kai nustatote temperatūrą, nustatote vidutinę temperatūrą visai šaldytuvo spintai. Vidaus temperatūra skirtinguose skyriuose gali skirtis, priklausomai nuo temperatūros reikšmių, rodomų ekrano plokštėje, priklausomai nuo to, kiek maisto laikote ir kur jį laikote. Aplinkos temperatūra taip pat gali turėti įtakos prietaiso vidaus temperatūrai.

### 1. Šaldytuvus

Spauskite (☐) kad nustatytumėte šaldytuvo temperatūrą nuo 2°C ir 8°C, pagal poreikį, ir ekrano plokštėje bus rodomos atitinkamos reikšmės tokia seka.

Pastaba: kai dega "(☐)", aktyvuotas Atostogų režimas. Žiūrėkite Atostogų režimo instrukciją.



### 2. Režimas


Galite pasirinkti tris skirtingus režimus pagal savo poreikius, spausdami mygtuką „Režimas“, esantį ekrano plokštėje, ir užsidegs atitinkama ikona.

### „Super Freeze“ funkcija (❄)

„Super Freeze“ funkcija leis greičiau sumažinti temperatūrą, kad šaldiklyje maistas užšaltų greičiau. Tai gali išsaugoti šviežio maisto vitaminus ir maistingąsias medžiagas ir maistas ilgiau išliks šviežesnis.

- Paspauskite ir 3 sekundes palaikykite "☐", kad įjungtumėte „Super Freeze“ režimą.
- Kai pasirenkamas "Super Freeze" režimas, užsidegs šviesa ir šaldiklio (aplinkos temperatūra iki 24°C).
- Jei reikia užšaldyti maksimalų maisto kiekį, palaukite maždaug 24 val.
- Funkcija „Super Freeze“ automatiškai išsijungia po 52 valandų ir šaldiklio temperatūros nustatymai grįžta į anksčiau nustatytus.

## Atostogos ( )

Jei ketinate išvykti ilgesniam laikui, spauskite  mygtuką ir įjunkite atostogų funkciją.

- Kai įjungtas „Atostogų režimas“, užsidega šviesa. Šaldiklio temperatūra bus nustatyta ties  $-18^{\circ}\text{C}$ , o šaldytuvo temperatūra bus  $15^{\circ}\text{C}$ .

**Svarbu!** Tuo metu šaldytuve nelaikykite maisto.

## 3. Jungiklis ( )

Spausdami šį mygtuką galite įjungti arba išjungti prietaisą.

- Paspauskite ir palaikykite jungiklį 3 sekundes, po to, kai išgirsite švilpiančią garsą, prietaisas išsijungs.
- Paspauskite ir palaikykite jungiklį 1 sekundę, po to, kai išgirsite švilpiančią garsą, prietaisas įsijungs.

## Valdymo plokštė

### Temperatūros reguliatorius šaldytuvo skyriuje

- Nepakankamas šaldymas skyriuje. Nustatykite temperatūros valdiklį ties „Šalčiau“ („COLDER“).
- Naudokite šaldytuvą įprastai. Nustatykite temperatūros valdiklį ties „MID“.

**Svarbu!** Dėl aukštos aplinkos temperatūros (pavyzdžiui, karštą vasaros dieną) ir šaltesnio nustatymo, kompresorius gali veikti nesustodamas arba visai nesustoti! Todėl įprastai mes nerekomenduojame esant normalioms sąlygoms nustatyti temperatūros valdiklio ties „Šalčiau“ („Colder“). Taip pat, kad šaldytuve laikomas maistas ilgiau išliktų šviežias, nerekomenduojame nustatyti temperatūros valdymo rankenėlės ties „Šalta“ („Cold“) esant normalioms sąlygoms.

**Priežastis:** kai aplinkos temperatūra yra aukšta, kompresorius turi dirbti nuolat, kad palaikytų žemą temperatūrą prietaise.

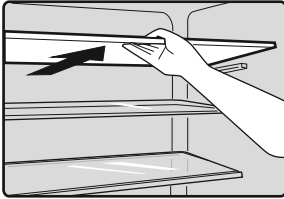


## Prietaiso naudojimas

### Priedai 1)

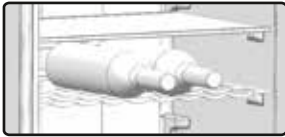
#### Stumdomos lentynos/dėklai

- Jūsų prietaise yra įvairios stiklo, plastiko sandėliavimo lentynos arba vieliniai loveliai, įvairūs modeliai turi skirtingus derinius ir skirtingi modeliai turi skirtingas savybes.
- Šaldytuvo sienose yra bėgeliai, kad lentynas galėtumėte išdėstyti taip, kaip pageidaujate.



#### Lanksti butelių lentyna

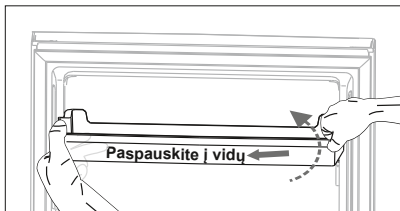
- Vyno ir gėrimų butelių laikymui, ją galite išimti ir išvalyti.



#### Durų lentynų nuėmimas ir įdėjimas

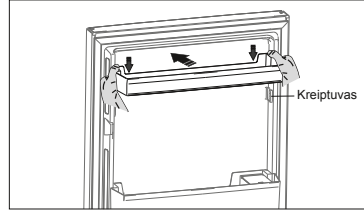
Įspėjimas: durelių lentynų negalima išimti ir įdėti pačiam vartotojui! Jei durų lentyna pažeista, susisiekite su pagalbos centru. Kad pakeistumėte durų lentyną, vadovaukitės pateiktais žingsniais:

Išimkite durų lentyną



Laikykite vieną durelių lentynos pusę, paspauskite priešingą pusę į vidų kita ranka, pakelkite durelių lentyną. Kai durų lentynos anga nusiima nuo durelių kreiptuvo, nuimkite lentyną traukdami įstrižai ir aukštyn.

Durų lentynos įdėjimas



Tvirtai laikykite abi durelių lentynos puses, įdėkite lentyną į dureles ir paspauskite žemyn, kad lentyna tinkamai užsifiksuočiau.

#### Daržovių stalčius

- Stalčius tinkamas laikyti vaisius ir daržoves.

#### Šaldiklio stalčius

- Šaldytam maistui laikyti.

#### Ledo kubelių dėklas

- Ledo gamybai ir ledo kubelių laikymui.

#### Šaldytuvo skyrius

- Maistui, kuris neturi būti užšaldomas, laikyti. Skirtingi skyriai, pritaikyti skirtingiems maisto produktams.

#### Šaldyto maisto skyrius

- Šviežio maisto šaldymui ir šaldyto ar stipriai sušaldyto maisto laikymui ilgesni laikotarpiai.

#### Maisto atšildymas

- Šaldytuvo skyriuje.
- Kambario temperatūroje.
- Mikrobangų krosnelėje.
- Įprastoje arba konvekciniėje krosnelėje.
- Kartą atšildyto maisto negalima vėl užšaldyti.

1) Jei prietaise yra susiję priedai ir funkcijos.

2) Jei prietaise yra šaldymo skyrius.

## Naudingi patarimai ir gudrybės

### Energinis taupymo patarimai

Norėdami taupyti energiją, vadovaukitės šiomis rekomendacijomis.

- Norėdami taupyti energiją, nepalikite ilgam laikui atidarytų durelių.
- Pasirūpinkite, kad šaldytuvas stovėtų toliau nuo bet kokių šilumos šaltinių (tiesioginių saulės spindulių, elektrinių orkaitių ar viryklių ir pan.).
- Nenustatinėkite šaltesnės nei būtina šaldytuvo temperatūros.
- Šaldytuve nelaikykite šilto maisto arba garuojančių skysčių.
- Statykite šaldytuvą gerai vėdinamoje patalpoje. Skaitykite skyrių „Naujo šaldytuvo diegimas“.
- Jeigu schema rodo tinkamą stalčių, vaisių ir daržovių skyriaus bei lentynų išdėstymą, šio išdėstymo nekeiskite, kadangi tai efektyviausia konfigūracija.

### Patarimai, kaip atšaldyti šviežią maistą

- Nedėkite karšto maisto tiesiai į šaldytuvą ar šaldiklio skyrių. Tokiu būdu didinama vidaus temperatūra, dėl to kompresorius stipriau dirba ir vartoja daugiau energijos.
- Uždenkite ir suvyniokite, ypač, jei maistas yra itin intensyvaus kvapo.

### Atšaldymo patarimai

- Mėsa (visų rūšių), supakuota maistinėje plėvelėje: suvyniokite ir dėkite ant stiklinės lentynos virš daržovių stalčiaus. Visuomet laikykitės maisto laikymo laiko nurodymų ir vadovaukitės gamintojų nurodytomis datomis.
- Virtas maistas, šalti patiekalai ir pan.: tokį maistą būtina uždengti, jį galima laikyti bet kurioje lentynoje.
- Vaisiai ir daržovės: vaisiai ir daržovės turi būti laikomi specialiame stalčiuje.
- Sviestas ir sūris: šie produktai turi būti suvynioti sandariose pakuotėse ar maistinėje plėvelėje.

- Pieno buteliai: turi būti su dangteliais ir laikomi durų lentynose.

### Šaldymo patarimai

- Jeigu šaldytuvus naudojamas pirmą kartą arba buvo nenaudojamas ilgą laiką, prieš dėdami maistą į šaldymo kamerą, leiskite jam veikti bent 12 valandų, esant didesniems nustatymams.
- Maistą ruoškite mažomis porcijomis tam, kad jis greitai užšaltų, o prireikus būtų galima atšildyti reikiamą kiekį.
- Maistą vyniokite į sandarią aliuminio foliją arba plastikinę maistinę plėvelę.
- Neleiskite nešaldytam maistui liestis su jau užšaldytais maisto produktais. Nešaldytas maistas gali padidinti šaldyto temperatūrą.
- Jeigu užšaldyti produktai naudojami tiesiai iš šaldymo kameros, jie gali sukelti odos nušalimus.
- Norint sekti užšaldytų produktų saugojimo laiką, rekomenduojama ant kiekvienos pakuotės užrašyti jo užšaldymo datą.

### Užšaldyto maisto laikymo patarimai

- Patikrinkite, ar šaldyto maisto pardavėjas tinkamai jį laikė.
- Atšildžius maistą, jis greitai genda ir negali būti užšaldomas pakartotinai. Neviršykite gamintojo nurodyto maisto laikymo termino.

### Šaldytuvo išjungimas

Jeigu šaldytuvą norite išjungti ilgesniam laikui, kad jame nesusidarytų pelėsių, būtina atlikti šiuos veiksmus.

1. Išimkite visą maistą.
2. Ištraukite maitinimo laidą iš elektros lizdo.
3. Kruopščiai išvalykite ir nusauskite šaldytuvą.
4. Palikite šiek tiek pravertas visas duris, kad oras galėtų cirkuluoti.

## Valymas ir priežiūra

Higienos sumetimais šaldytuvą (įskaitant jo išorės ir vidaus priedus) būtina reguliariai valyti bent kartą į du mėnesius.

**Dėmesio!** Valant šaldytuvus turi būti atjungtas nuo maitinimo lizdo. Elektros smūgio pavojus! Prieš valydami šaldytuvą, išjunkite jį ir atjunkite maitinimo laidą.

### Išorės valymas

Norėdami, kad šaldytuvus gražiai atrodytų, reguliariai jį valykite.

- Skaitmeninį skydelį ir ekrano skydelį šluostykite švaria, minkšta šluoste.
- Vandenį purkškite ant šluostės, ne ant šaldytuvo. Tokiu būdu drėgmė tolygiai paskirstoma ant paviršiaus.
- Dureles, rankenėles ir korpuso paviršių valykite švelniu valikliu, tuomet sausai nušluostykite minkšta šluoste.

### Dėmesio!

- Nenaudokite aštrių daiktų, jie gali sugadinti paviršių.
- Valymui nenaudokite skiediklių, automobilių ploviklių, baliklių, eterinio aliejaus, abrazyvinių valiklių arba organinių tirpiklių. Jie gali sugadinti šaldytuvo paviršių ir sukelti gaisrą.

### Vidaus valymas

Šaldytuvo vidų būtina reguliariai valyti. Valyti lengviau, kai jame mažai maisto. Šaldytuvo šaldymo kamerą valykite silpnu sodos bikarbonato tirpalu, tuomet nuskalaukite šiltu vandeniu, naudodami išgręžtą kempinėlą arba šluostę. Prieš dėdami lentynas ir krepšius, gerai iššluostykite. Kruopščiai nusausinkite visus paviršius ir išimamas dalis.

Nors šis prietaisas atšildomas automatiškai, dažnai darinėjant šaldymo kameros dureles, ant jos vidinių senelių gali atsirasti šerkšnas.

Jeigu šerkšno sluoksnis labai storas, palaukite, kol kameroje liks nedidelis maisto kiekis ir atlikite šiuos veiksmus:

1. Išimkite jame esantį maistą ir priedų krepšius, atjunkite šaldytuvą nuo maitinimo lizdo ir palikite atidarytas dureles. Gerai vėdinkite patalpą, kad pagreitintumėte atitirpimo procesą.
2. Atitirpinę, išvalykite šaldiklį pagal aukščiau pateiktas instrukcijas.

**Dėmesio!** Nenaudokite aštrių objektų šerkšno pašalinimui iš šaldymo kameros. Šaldytuvą galima įjungti tik tuomet, kai jis bus visiškai sausas.

### Tarpiklio valymas

Pasirūpinkite, kad tarpiklis būtų švarus. Dėl lipnaus maisto ir gėrimų tarpikliai gali prilipti prie korpuso ir suplyšti atidarant duris. Plaukite tarpiklius švelniu valikliu ir šiltu vandeniu. Išvalę, gerai nuskalaukite ir išdžiovinkite.

**Dėmesio!** Šaldytuvą galima įjungti tik tuomet, kai durų tarpikliai visiškai sausi.

### LED lemputės keitimas:

#### Įspėjimas:

LED lemputę turi pakeisti kompetentingas asmuo. Jei LED lemputė pažeista, susisiekite su pagalbos centru. Kad pakeistumėte lemputę, atlikite šiuos veiksmus:

1. Išjunkite prietaisą.
2. Nuimkite lemputės gaubtą paspausdami gaubtą ir nuimdami jį.
3. Laikykite LED gaubtą viena ranka, kita ranka traukite spausdami jungiklio skląstį.
4. Pakeiskite LED lemputę ir tinkamai ją įdėkite.

## Sutrikimų šalinimas

Jeigu susiduriate su šaldytuvo problemomis arba nerimaujate, kad jis netinkamai veikia, prieš kviesdami pagalbą, galite atlikti keletą paprastų šiame skyriuje aprašytų patikrinimų.

**Dėmesio!** Nebandykite šaldytuvo taisyti patys. Jeigu atlikus žemiau aprašytus patikrinimus, problema išlieka, susisiekite su kvalifikuotu specialistu, įgaliotu techninės priežiūros techniku arba parduotuve, kurioje pirkote šaldytuvą.

Problema	Galima priežastis ir sprendimas
Prietaisas blogai veikia	Patikrinkite, ar tinkamai įjungtas maitinimo laidas į maitinimo lizdą.
	Patikrinkite saugiklį arba maitinimo šaltinio grandinę. Jei reikia, pakeiskite.
	Per žema aplinkos temperatūra. Norėdami išspręsti šią problemą, nustatykite šaltesnę šaldytuvo kameros temperatūrą.
	Normalu, kad šaldiklis neveikia atšildymo ciklo metu, arba kurį laiką po to, kai prietaisas įjungiamas – taip yra dėl to, kad būtų apsaugomas kompresorius.
Kameros skleidžia kvapą	Būtina išvalyti šaldytuvo vidų.
	Kvapus gali skleisti tam tikras maistas, dėžutės arba pakuotės.
Šaldytuvus skleidžia garsus	Toliau aprašyti garsai yra normalūs: <ul style="list-style-type: none"> <li>• Kompresoriaus veikimo garsas.</li> <li>• Skyrius ar kiti skyriai.</li> <li>• Gurguliavimas, panašus į verdantį vandenį.</li> <li>• Pokšėjimas automatinio atitirpinimo metu.</li> <li>• Traškėjimas prieš įsijungiant kompresoriui.</li> </ul>
	Kiti neįprasti garsai gali atsirasti dėl toliau parašytų priežasčių. Jiems atsiradus, būtina patikrinti šaldytuvą ir imtis veiksmų: <p>Šaldytuvus pastatytas nelygiai.  Šaldytuvo galas liečiasi su siena.  Krenta arba rieda buteliai ar tara.</p>
Variklis nuolat veikia	Dažnai veikiančio variklio garsas yra normalus reiškinys, jis dažniau veikia esant šioms aplinkybėms: <ul style="list-style-type: none"> <li>• Nustatyta šaltesnė nei reikia temperatūra.</li> <li>• Į šaldytuvą neseniai buvo pridėta daug šilto maisto.</li> <li>• Šaldytuvo išorėje esanti temperatūra per aukšta.</li> <li>• Durys paliekamos atviros per ilgai arba per dažnai.</li> <li>• Šaldytuvus buvo ką tik pastatytas arba įjungtas, nenaudojus ilgą laiką.</li> </ul>
Kameroje atsiranda šerkšno sluoksnis	Įsitinkinkite, kad maistas, esantis prietaise, pakankamai vėdinamas. Įsitinkinkite, kad durelės visiškai uždarytos. Kad pašalintumėte šerkšną, žiūrėkite skyrių „valymas ir priežiūra“.


Viduje naudojama per aukštą temperatūrą	Durys buvo paliktos atviros per ilgai arba per dažnai; arba duris laiko praviras pašalinis objektas; arba šaldytuvą pastatytas palikus nepakankamai erdvės šonuose, gale ir viršuje.
Viduje naudojama per žemą temperatūrą	Padidinkite temperatūrą, vadovaudamiesi skyriuje „Ekranu valdikliai“ pateiktomis instrukcijomis.
Durys sunkiai užsidaro	Patikrinkite, ar šaldytuvo viršus atloštas 10-15mm, kad durelės savaime užsidarytų. Galbūt koks nors objektas šaldytuvo viduje neleidžia jo uždaryti.
Vanduo laša ant grindų	Vandens indas (šaldytuvo galinės dalies apačioje) gali būti netinkamai sulygiuotas, išleidimo vamzdelis (esantis po kompresoriaus dėklu) gali būti netinkamai sureguliuotas ir nenukreipti vandens į vandeniui skirtą indą, arba gali būti užsikimšęs vandens išleidimo vamzdelis. Atitraukite šaldytuvą nuo sienos ir patikrinkite vandens indą bei išleidimo vamzdelį.
Neveikia apšvietimas	<ul style="list-style-type: none"> <li>• Lemputė gali būti pažeista. Žiūrėkite skyrių, kuriame aprašomos lempučių keitimo instrukcijos.</li> </ul>
Vandens dozatorius neveikia	<ul style="list-style-type: none"> <li>• Ar vandens laikymo talpa tinkamai įdėta? Įsitinkinkite, kad vandens laikymo dėžėje yra pakankamai vandens.</li> <li>• Ar vandens linija nėra pažeista ar sulenkta? Įsitinkinkite, kad vandens linija yra atblokuota ir be kliūčių.</li> <li>• Ar vandens laikymo talpa nėra užšalusi ar šaldytuvo temperatūra nėra per žema? Pabandykite pasirinkti šiltesnį nustatymą naudodamiesi ekrano plokšte.</li> </ul>

## Šaldytuvo išmetimas

Šaldytuvą draudžiama išmesti kartu su buitinėmis atliekomis.

Yra kelios išmetimo galimybės:

- jeigu vietos savivaldybė yra įkūrusi surinkimo sistemas, kuriose elektroninės atliekos gali būti išmetamos nemokamai;
- jeigu gamintojas seną šaldytuvą pasiims atgal ir pasirūpins jo sunaikinimu nemokamai;
- senuose gaminiuose yra vertingų išteklių, todėl juos galima parduoti į metalo laužą. Išmetus atliekas miškuose ir gamtoje, kyla pavojus Jūsų sveikatai, kai pavojingos medžiagos nuteka į gruntinius vandenis, o iš jų – į maisto grandinę.

	Tinkamas įrenginio šalinimas
	<p>Šis simbolis, nurodytas ant gaminio ar jo pakuotės, nurodo, kad prietaiso negalima išmesti kartu su buitinėmis atliekomis. Prietaisą būtina pristatyti į atitinkamą surinkimo punktą, skirtą elektros ir elektronikos įrenginių perdirbimui. Tinkamai išmesdami prietaisą padėsite išvengti galimos neigiamos įtakos aplinkai ir žmonių sveikatai, kuri gali atsirasti dėl netinkamo prietaiso pašalinimo. Norėdami sužinoti daugiau informacijos apie prietaiso perdirbimą, susisieki su savo savivaldybės atliekų tvarkymo tarnyba ar parduotuve, kurioje įsigijote prietaisą.</p>

Norėdami išvengti maisto taršos, laikykitės šių nurodymų:

- Ilgą laiką palikęs atidarytas šaldytuvo duris, temperatūra įrenginio skyriuose gali stipriai pakilti.
- Būtina reguliariai valyti sąlytį su maistu galinčius turėti paviršius ir atviras drenažo sistemas.
- Žalia mėsa ir žuvis šaldytuve turi būti laikoma tinkamose talpose, kad nesiliestų su kitu maistu ir ant jo nelašėtų.
- Dviejų žvaigždučių šaldyto maisto skyriai tinka laikyti užšaldytą maistą, laikyti arba gaminti ledus, ledo kubelius.
- Vienos, dviejų ir trijų žvaigždučių skyriai netinka šviežio maisto šaldymui.
- Jei šaldymo prietaisas ilgam laikotarpiui paliekamas tuščias, išjunkite jį, atšildykite, išvalykite ir palikite dureles atviras, kad prietaiso viduje nesusidarytų pelėsis.

Eil. Nr.	Šaldytuvo skyrius	Tikslinė šaldymo temperatūra [°C]	Tinkamas maistas
1	Šaldytuvus	+2 ~+8	Kiaušiniai, virtas maistas, supakuoti maisto produktai, vaisiai ir daržovės, pieno produktai, pyragai, gėrimai ir kiti šaldymui netinkami maisto produktai.
2	(***)*-šaldymo kamera	≤ -18	Jūros gėrybės (žuvis, krevetės, vėžiagyviai), gėlių vandenių žuvies ir mėsos produktai (rekomenduojamas laikas - 3 mėnesiai; maistinė vertė ir skonio kokybė su laiku mažėja), tinka šaldytiems šviežiams maisto produktams.
3	***-šaldymo kamera	≤ -18	Jūros gėrybės (žuvis, krevetės, vėžiagyviai), gėlių vandenių žuvies ir mėsos produktai (rekomenduojamas laikas - 3 mėnesiai; maistinė vertė ir skonio kokybė su laiku mažėja), tinka šaldytiems šviežiams maisto produktams.
4	**-šaldymo kamera	≤ -12	Jūros gėrybės (žuvis, krevetės, vėžiagyviai), gėlių vandenių žuvies ir mėsos produktai (rekomenduojamas laikas - 3 mėnesiai; maistinė vertė ir skonio kokybė su laiku mažėja), tinka šaldytiems šviežiams maisto produktams.
5	*-šaldymo kamera	≤ -6	Jūros gėrybės (žuvis, krevetės, vėžiagyviai), gėlių vandenių žuvies ir mėsos produktai (rekomenduojamas laikas - 3 mėnesiai; maistinė vertė ir skonio kokybė su laiku mažėja), tinka šaldytiems šviežiams maisto produktams.
6	0-žvaigždučių	-6 ~ 0	Šviežia kiauliena, jautiena, žuvis, vištiena, kai kurie supakuoti technologiškai apdoroti maisto produktai ir pan. (rekomenduojama suvartoti tą pačią dieną, pageidautina laikyti ne ilgiau kaip 3 dienas). Iš dalies supakuoti / hermetiškai supakuoti technologiškai apdoroti maisto produktai (neužšaldomi maisto produktai).
7	Aušinimo	-2 ~ +3	Šviežia/šaldyta kiauliena, jautiena, vištiena, gėlių vandenių žuvies produktai ir pan. (7 dienos mažesnėje kaip 0 °C; jei laikoma aukštesnėje kaip 0 °C temperatūroje, rekomenduojama suvartoti tą pačią dieną, pageidautina laikyti ne ilgiau kaip 2 dienas). Jūros gėrybės (žemesnėje kaip 0 °C temperatūroje - 15 dienų, aukštesnėje kaip 0 °C temperatūroje laikyti nerekomenduojama).

---

8	Šviežio maisto	0~ +4	Šviežia kiauliena, jautiena, žuvis, vištiena, virtas maistas ir pan. (rekomenduojama suvartoti tą pačią dieną, pageidautina laikyti ne ilgiau kaip 3 dienas).
9	Vyno	+5~ +20	Raudonas, baltas, putojantis ir kitoks vinas.

**Pastaba.** Maisto produktus šaldytuve laikykite jiems skirtuose skyriuose arba, laikydamiesi nurodytų jų laikymo temperatūrų.

- Jei šaldymo įrenginį planuojama laikyti tuščią ilgą laiką, jį būtina išjungti, atšildyti, išvalyti, išdžiovinti ir palikti praviras duris, kad įrenginyje nesikauptų pelėsis.

**Hisense**  
life reimagined