

Hisense

life reimagined

ПОСІБНИК КОРИСТУВАЧА

Перед початком експлуатації виробу уважно прочитайте цей посібник і збережіть його для використання в майбутньому.

RB224D4BWF
RB224D4BDF
RB224D4BBF

Українська

Зміст

Попередження й заходи безпеки.....	3
Встановлення нового приладу.....	10
Опис приладу.....	11
Використання	12
Використання приладу.....	15
Корисні поради й підказки.....	15
Чищення та догляд.....	16
Усунення несправностей.....	18
Утилізація приладу.....	20

Попередження й заходи безпеки

Задля власної безпеки та правильного використання перед встановленням і початком експлуатації приладу уважно прочитайте цей посібник користувача з усіма порадами та попередженнями. Щоб уникнути помилок і нещасних випадків, переконайтеся, що всі особи, які використовують прилад, добре ознайомлені з його роботою та функціями безпеки. Збережіть цей посібник користувача. У разі переміщення або продажу приладу залишайте його разом із приладом, щоб кожен користувач протягом усього терміну його експлуатації був належним чином ознайомлений з особливостями його використання та заходами безпеки. Задля безпеки життя й майна зберігайте застережні заходи з цього посібника користувача, оскільки виробник не несе відповідальності за пошкодження, спричинені бездіяльністю.

Безпека дітей та інших осіб, за якими потрібний нагляд

• Відповідно до стандарту EN

Прилад можна використовувати дітям віком від 8 років і особам з обмеженими фізичними, тактильними або розумовими здібностями чи з нестачею досвіду та знань, якщо вони перебувають під наглядом або інформовані про безпечне використання приладу та розуміють пов'язану з цим небезпеку. Не дозволяйте дітям грати з приладом. Чищення приладу й догляд за ним не слід доручати дітям без нагляду.

Відповідно до стандарту IEC

Цей прилад не призначений для використання особами (зокрема, дітьми) з обмеженими фізичними, тактильними або розумовими можливостями чи без належних знань і досвіду, окрім випадків, коли вони перебувають під наглядом або отримали інструкції від осіб, відповідальних за їхню безпеку.

- Не підпускайте дітей до елементів упакування, оскільки вони можуть призвести до задусення.
- У разі утилізації приладу витягніть штепсель із розетки, обріжте з'єднувальний кабель (якнайближче до приладу) і

зніміть дверцята, щоб діти, граючись, не постраждали від ураження електричним струмом або не закрилися всередині.

• Якщо ви встановлюєте цей прилад із магнітним ущільнювачем дверцят на місце старого приладу з пружинним замком (фіксатором) на дверцятах або кришці, обов'язково виведіть із ладу пружинний замок, перш ніж утилізувати старий прилад. Так він не стане смертельною пасткою для дітей.

Загальні правила безпеки

• **ПОПЕРЕДЖЕННЯ!** Цей прилад призначено для побутового або подібного застосування, наприклад:
— на кухнях, призначених для працівників магазинів, офісів або інших робочих середовищ;
— на фермах, у номерах готелів і мотелів або в інших житлових приміщеннях;
— у готелях типу «ліжко та сніданок»;
— у закладах громадського харчування й закладах оптової торгівлі.

• **ПОПЕРЕДЖЕННЯ!** Не зберігайте в цьому приладі вибухові речовини, як-от аерозольні балончики з легкозаймистою рідиною.

• **ПОПЕРЕДЖЕННЯ!** Якщо шнур живлення пошкоджено, слід замінити його у виробника, уповноваженого ним спеціаліста з обслуговування або іншого кваліфікованого спеціаліста, щоб уникнути небезпеки.

• **ПОПЕРЕДЖЕННЯ!** Усуньте перешкоди, які можуть блокувати вентиляційні отвори в корпусі приладу або у вбудованій конструкції.

• **ПОПЕРЕДЖЕННЯ!** Не використовуйте механічні прилади й інші засоби для пришвидшення процесу розморожування, окрім рекомендованих виробником.

• **ПОПЕРЕДЖЕННЯ!** Не пошкоджуйте холодильний контур.

• **ПОПЕРЕДЖЕННЯ!** Не користуйтеся електричними приладами, окрім рекомендованих виробником, усередині камер для зберігання продуктів.

- **ПОПЕРЕДЖЕННЯ!** Холодоагент та ізолюючий газ — легкозаймисті речовини. Утилізацію приладу здійснюйте лише в авторизованому центрі утилізації відходів. Не підносьте до вогню.
- **ПОПЕРЕДЖЕННЯ!** Під час встановлення приладу простежте, щоб шнур живлення не було затиснуто або пошкоджено.
- **ПОПЕРЕДЖЕННЯ!** Не розміщуйте розгалужувачі або подовжувачі позаду приладу.

Заміна ламп освітлення

- **ПОПЕРЕДЖЕННЯ!** Користувачу не слід самостійно замінювати лампу освітлення! Якщо лампа освітлення пошкоджена, зверніться до служби підтримки клієнтів по допомогу.

Це попередження стосується лише холодильників із лампами освітлення.

Холодоагент

Холодильний контур приладу містить холодоагент ізобутан (R600a) — екологічно безпечний, однак легкозаймистий природний газ. Під час транспортування та встановлення приладу переконайтеся, що компоненти холодильного контуру не пошкоджені.

Холодоагент (R600a) — легкозаймиста речовина.

- **ПОПЕРЕДЖЕННЯ!** В ізоляційних матеріалах холодильників міститься холодоагент і газ. Тільки спеціалісти можуть утилізувати холодоагент і газ, оскільки ці речовини здатні призвести до травмування очей або займання. Щоб утилізувати виріб відповідно до норм, переконайтеся, що трубки холодильного контуру не пошкоджені.

ПОПЕРЕДЖЕННЯ! Пожежо- й вибухонебезпечні матеріали

Якщо холодильний контур пошкоджено, виконайте зазначені далі дії.

— Уникайте будь-яких джерел відкритого вогню або займання.

— Ретельно провітрить приміщення, у якому розташовано прилад.

Небезпечно змінювати технічні характеристики приладу або модифікувати його.

Будь-яке пошкодження шнура може призвести до короткого замикання, пожежі та/або ураження електричним струмом.

Електрична безпека

1. Заборонено подовжувати шнур живлення.
2. Переконайтеся, що штепсель не пошкоджений і не роздавлений. Пошкоджений або роздавлений штепсель може призвести до перегрівання та пожежі.
3. Переконайтеся, що мережевий штепсель приладу розміщений у зоні доступу.
4. Не тягніть за мережевий кабель.
5. Якщо розетка не закріплена міцно, не вставляйте штепсель у неї. Це може призвести до ураження електричним струмом або пожежі.
6. Заборонено використовувати прилад без кришки внутрішньої освітлювальної лампи.
7. Холодильник потрібно підключати лише до однофазного змінного струму напругою 220~240 В із частотою 50 Гц. Якщо коливання напруги в місці проживання користувача настільки великі, що напруга виходить за межі цього діапазону, слід застосовувати автоматичний стабілізатор напруги змінного струму потужністю понад 350 Вт. Для холодильника потрібно використовувати окрему спеціальну розетку, а не підключати його до звичайної розетки разом з іншими електричними приладами. Штепсель приладу потрібно вставляти в розетку із заземленням.

Щоденне використання

- Не зберігайте всередині приладу займисті рідини або газу. Вони можуть вибухнути.

- Не використовуйте всередині приладу інші електричні пристрої (зокрема, електричні прилади для виготовлення морозива, міксери тощо).
- Вимикаючи прилад, завжди виймайте штепсель із розетки. Не тягніть за кабель.
- Не кладіть гарячі предмети біля пластикових компонентів цього приладу.
 - Не розміщуйте продукти харчування безпосередньо біля отворів для випуску повітря на задній стінці приладу.
 - Зберігайте заздалегідь упаковані заморожені продукти відповідно до інструкцій їхніх виробників.
 - Необхідно неухильно дотримуватися рекомендацій виробників приладів щодо зберігання. Див. відповідні інструкції щодо зберігання.
 - Не розміщуйте газовані або шипучі напої в морозильній камері, оскільки в такому разі на контейнер діє тиск, що може спричинити його вибух і призвести до пошкодження приладу.
 - Якщо заморожені продукти споживати відразу з морозильної камери, можна отримати обмороження.
 - Не розміщуйте прилад під прямим сонячним промінням.
 - Не запалюйте біля приладу свічки, лампи й інші предмети з відкритим полум'ям, щоб не підпалити його.
 - Прилад призначений для зберігання продуктів харчування та/або напоїв для звичайного побутового використання, як описано в цьому посібнику. Прилад важкий. Будьте обережними, переміщуючи його.
 - Не виймайте продукти з морозильної камери та не торкайтеся їх, якщо у вас вологі руки, оскільки це може спричинити опіки шкіри або обмерзання.
 - Заборонено ставати на підставку, контейнери, дверцята тощо.
 - Заборонено повторно заморожувати продукти, що вже розмерзлися.
 - Не споживайте фруктовий лід або кубики льоду відразу з морозильної камери, оскільки це може спричинити обмороження рота й губ.

- Щоб продукти не випали та не пошкодили прилад, не перевантажуйте полиці на дверцятах і не кладіть надто багато продуктів у шухляди для фруктів і овочів.
- Цей охолоджувальний прилад не призначено для використання у вбудованому вигляді.

Увага!

Догляд і чищення

- Перш ніж здійснювати обслуговування приладу, вимкніть його та вийміть мережевий штепсель із розетки.
- Не використовуйте для очищення приладу металеві предмети, пароочисники, ефірні олії, органічні розчинники або абразивні мийні засоби.
- Не видаляйте намерзання в приладі за допомогою гострих предметів. Використовуйте пластиковий скребок.

Важливі відомості про встановлення!

- Щоб правильно здійснити електричне підключення, дотримуйтеся інструкцій, зазначених у цьому посібнику. Розпакуйте прилад і переконайтесь у відсутності пошкоджень.
- Не підключайте прилад, якщо він пошкоджений. Одразу повідомте про можливі пошкодження приладу працівників магазину, де його придбано. У такому разі зберігайте упаковання.
- Перш ніж підключати прилад, рекомендовано зачекати принаймні чотири години, щоб мастило потрапило назад у компресор.
- Слід забезпечити достатню циркуляцію повітря навколо приладу, інакше можливе перегрівання. Щоб забезпечити достатню вентиляцію, дотримуйтеся відповідних інструкцій щодо встановлення.
- Задня частина виробу не має розташовуватися надто близько до стіни, щоб не впливати на роботу теплих компонентів (компресора, конденсатора) і попередити виникнення пожежі. Дотримуйтеся інструкцій щодо встановлення.
- Прилад не має розташовуватися біля радіаторів або плит.

- Після встановлення приладу переконайтеся, що мережевий штепсель перебуває в зоні досяжності.

Обслуговування

- Будь-які електромонтажні роботи в рамках технічного обслуговування приладу мають виконуватися кваліфікованим електриком або фахівцем.
- Обслуговування цього виробу слід здійснювати в авторизованому сервісному центрі. Слід використовувати лише оригінальні запасні частини.

1) Якщо прилад обладнано системою без утворення інею та льоду.

2) Якщо прилад містить морозильну камеру.

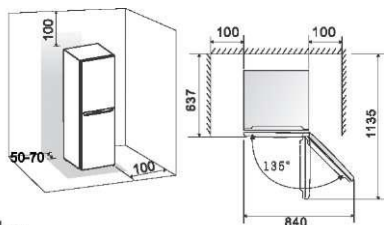
Примітка. Діти віком від 3 до 8 років можуть класти продукти в охолоджувальні прилади й діставати їх. (Цей пункт стосується лише країн ЄС.)

Встановлення нового приладу

Перш ніж використовувати прилад уперше, ознайомтеся з описаними далі порадами.

Вентиляція приладу

Щоб підвищити ефективність системи охолодження та заощадити електроенергію, потрібно підтримувати достатню вентиляцію навколо приладу для розсіювання тепла. Для цього навколо холодильника має бути достатньо місця. Рекомендовано, щоб відстань від задньої поверхні до стіни становила 50–70 мм, від верхньої поверхні — принаймні 100 мм, а від бічних поверхонь до стін — принаймні 100 мм, а також потрібно забезпечити достатньо місця перед холодильником, аби дверцята відчинялися на 135° . Як показано в наведених нижче схемах.

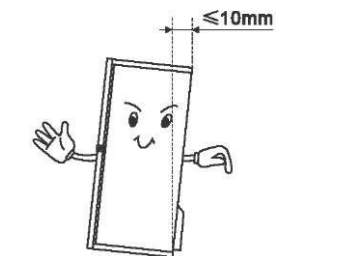


Note:

- Розташуйте прилад у сухому місці, щоб уникнути пошкодження через надмірну вологу.
- Не розташуйте прилад під прямим сонячним промінням, дощем або на морозі. Розташуйте прилад подалі від джерел тепла, як-от печей, вогню або обігрівачів.

Вирівнювання приладу

- Щоб підняти холодильник на достатній рівень і забезпечити циркуляцію повітря в задній нижній частині приладу, можливо, знадобиться відрегулювати ніжки. Ви можете зробити це вручну або за допомогою відповідного гайкового ключа.
- Щоб дверцята зачинялися самі, відхиліть верхню поверхню приладу назад приблизно на 10 мм.



Клас	Температура навколишнього середовища
SN	від $+10^\circ\text{C}$ до $+32^\circ\text{C}$
N	від $+16^\circ\text{C}$ до $+32^\circ\text{C}$
ST	від $+16^\circ\text{C}$ до $+38^\circ\text{C}$
T	від $+16^\circ\text{C}$ до $+43^\circ\text{C}$

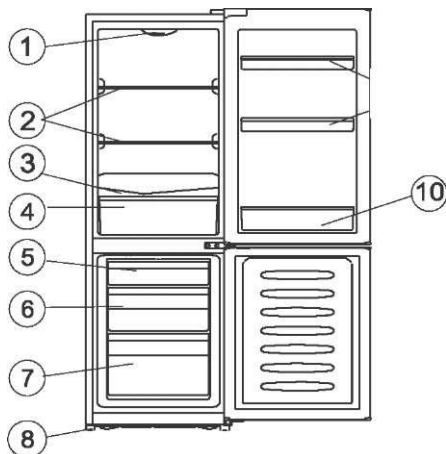
Опис приладу

Цей прилад правильно функціонує в умовах кліматичних класів **N I ST**, показаних у таблиці нижче.

Він може працювати неправильно, якщо його залишити при температурі вище або нижче зазначеного діапазону на довгий час.

Вигляд приладу

1. Панель керування
2. Полиця для продуктів
3. Контейнер
4. Кришка контейнера
5. Верхня шухляда морозильної камери
6. Середня шухляда морозильної камери
7. Нижня шухляда морозильної камери
8. Регульовані ніжки
9. Верхня полиця на дверцятах
10. Нижня полиця на дверцятах



Примітка. Через постійні модифікації наших виробів ваш холодильник може дещо відрізнятись від описаного в цьому посібнику, однак його функції та способи експлуатації залишаються незмінними.

Примітка. Щоб звільнити місце в морозильній камері, можна зняти шухляди (крім нижньої шухляди в морозильній камері). Щоб досягти найвищої енергоефективності цього виробу, розташуйте всі полиці та шухляди в положенні, показаному на зображенні вище.

Використання

Запуск і регулювання температури

• Вставте штепсель з'єднувального кабелю в розетку із захисним заземленням. Внутрішнє освітлення ввімкнеться, коли відчиняться дверцята холодильної камери.

* Дісковий регулятор температури розташовано вгорі холодильної камери.

Налаштування «0» означає

положення «Вимкнення».

Поверніть дисковий регулятор за годинниковою стрілкою, щоб увімкнути прилад.

Налаштування «1» означає

найвищу температуру, найтепліший режим.

Налаштування «7» (остання позначка) означає

найнижчу температуру, найхолодніший режим.

Важливо! Зазвичай ми рекомендуємо використовувати налаштування «2», «3» або «4». Якщо потрібно встановити вищу або нижчу температуру, виберіть відповідний тепліший або холодніший режим на регуляторі.

Якщо встановити дисковий регулятор на нижчу температуру, прилад може споживати більше енергії, тоді як за вищої температури заощаджуватиметься більше енергії та зросте енергоефективність.

Примітка. Високі значення температури призводять до псування їжі.

• Для оптимального зберігання їжі найприйнятнішими зазвичай є середні значення.

Важливо! Високі зовнішні температури, зокрема в спекотні літні дні, і вибраний холодний режим регулятора температури (налаштування «6» або «7») можуть призвести до тривалої або навіть неперервної роботи компресора!

Причина: якщо температура зовні висока, компресор повинен працювати без зупинок, щоб підтримувати низьку температуру в приладі.

Заміна світлодіодної лампи

Попередження! Користувач не може самостійно замінювати світлодіодну лампу!

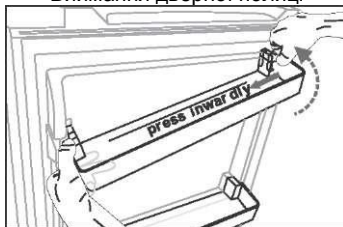
Якщо світлодіодну лампу пошкоджено, зверніться до служби підтримки клієнтів за допомогою. Щоб замінити світлодіодну лампу, виконайте наведені нижче дії.

1. Відключіть прилад від електромережі.
2. Натисніть кришку лампи вгору та назовні, щоб зняти її. Потім дістаньте панель керування.
3. Тримайте кришку світлодіодної лампи однією рукою та виймайте іншою, натискаючи на фіксатор роз'єму.
4. Замініть світлодіодну лампу та правильно її зафіксуйте.

Виймання та встановлення дверної полиці

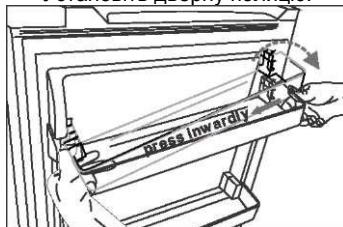
Попередження! Не слід самостійно виймати та встановлювати дверну полицю! Якщо дверну полицю пошкоджено, зверніться до служби підтримки клієнтів за допомогою. Щоб замінити дверну полицю, виконайте наведені нижче дії.

Виймання дверної полиці



Натисніть праву частину дверної полиці всередину, водночас тримаючи ліву сторону. Коли паз полиці буде відділено від дверцят холодильника, вийміть решітку, рухаючи її вгору під кутом.

Установіть дверну полицю.



Спочатку нахиліть ліву сторону дверної полиці та переконайтесь, що вона ввійшла в потрібні пази дверцят. Потім натискаючи праву сторону вглуб, установіть її в потрібне місце.

Використання

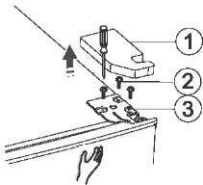
Зміна напрямку відкриття дверцят

Сторону відкриття дверцят можна змінити з правої, як установлено виробником, на ліву, якщо цього вимагає місце встановлення. Попередження! Під час зміни напрямку відкриття дверцят прилад повинен бути відключений від електромережі. Переконайтеся, що штепсель витягнутий із розетки.

Примітка. Перш ніж покласти холодильник на задню поверхню, щоб отримати доступ до нижньої частини, необхідно розташувати його на м'якому упакованні з пінопласту або аналогічного матеріалу, аби не пошкодити задню панель холодильника. Щоб змінити напрямок відкриття дверцят, рекомендовано дотримуватися наведених нижче вказівок.

1. Розташуйте холодильник вертикально. Відкрийте верхні дверцята, зніміть із них полицки, щоб уникнути їх пошкодження, і закрийте дверцята.

2. Зніміть кришку верхньої петлі (праворуч) (1), потім викрутіть гвинти (2) та зніміть деталь (3). Покладіть щойно зняту деталь (1) у поліетиленовий пакет, відкладіть убік гвинти (2) та деталь (3), щоб використати пізніше.
side for use.

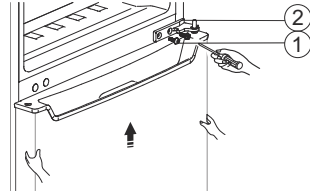


Примітка. Під час кроку 2 підтримуйте рукою верхні дверцята, щоб запобігти їх провисанню.

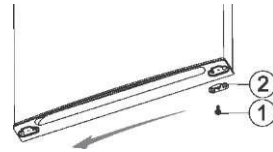
3. Зніміть верхні дверцята та покладіть їх на рівній поверхні панеллю вгору. Викрутіть гвинти (1) і зніміть деталь (2), потім установіть деталь (2) з лівого боку за допомогою гвинтів (1).



4. Викрутіть гвинти (1), які кріплять середню петлю (2), і зніміть її (2). Потім зніміть нижні дверцята.



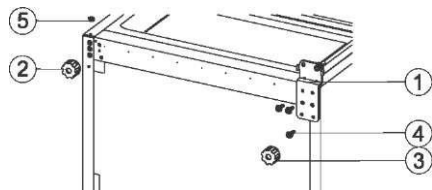
5. Розташуйте нижні дверцята на рівній поверхні панеллю вгору. Викрутіть гвинти (1) і зніміть деталь (2), потім установіть деталь (2) з лівого боку за допомогою гвинтів (1).



6. Перемістіть заглушки отворів для гвинтів із середньої захисної панелі з лівої сторони на праву як показано на рисунку нижче.

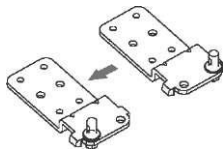


7. Покладіть холодильник горизонтально, зніміть деталь (3) та викрутіть гвинти (4). Зніміть деталі (5), (2) та (1).

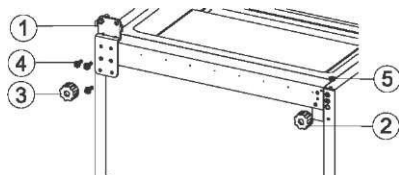


Використання

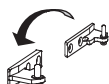
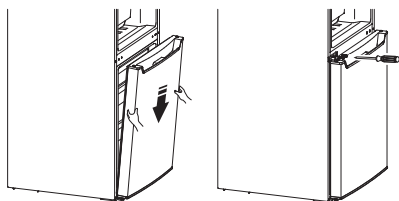
8. Відкрутіть нижню петлю, перемістіть її в сусідній отвір і прикрутіть.



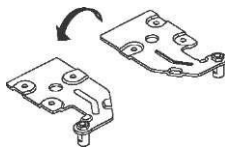
9. Виконайте монтаж у зворотному порядку до кроку 7, перемістіть деталь (1) ліворуч, деталі (2) та (5) — праворуч і закріпіть деталь (1) гвинтами (4). Наприкінці встановіть компонент (3).



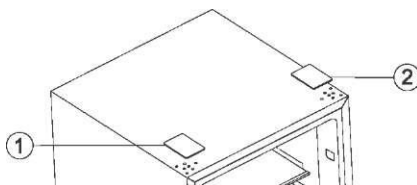
10. Перемістіть нижні дверцята й розташуйте їх так, щоб вирівняти нижній отвір із віссю верхньої петлі. Поверніть середню петлю на 180°, помістіть її в правильне положення та прикріпіть.



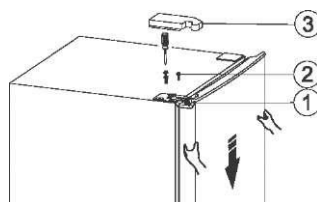
11. Викрутіть вісь верхньої петлі, переверніть верхню петлю й закріпіть на ній вісь. Відкладіть її вбік, щоб використати пізніше.



12. Зніміть кришку отвору для гвинта (1) і установіть її з правого боку (2) як показано на рисунку нижче.



13. Перемістіть верхні дверцята в правильне положення, вирівняйте деталь (1) і верхні дверцята та закріпіть деталь (1) гвинтами (2) (підтримуйте верхні дверцята руками під час встановлення). Потім установіть ще одну деталь (3) (у поліетиленовому пакеті).



Примітка. Щоб установити деталь (3), спершу повністю посуňte її зліва направо, потім щільно притисніть униз.

14. Відкрийте верхні дверцята, установіть полиці, а потім закрийте дверцята.

Використання приладу

У приладі використовуються аксесуари, які в цілому зображені в розділі «Опис приладу». У цій частині посібника йдеться про те, як їх правильно застосовувати.

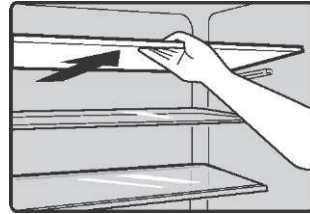
Дверна полиця

• Підходить для зберігання яєць, консервованої рідини, напоїв у пляшках,

ці полиці багато важких предметів.

Полиці в холодильній камері

• У холодильній камері наявні полиці, які можна виїняти для очищення.



Корисні поради й підказки

Поради щодо економії енергії

Щоб заощадити енергію, рекомендуємо дотримуватися зазначених нижче порад.

- З метою заощадження витрат енергії спробуйте не тримати дверцята відчиненими довго.
- Переконайтеся, що пристрій не розташований біля джерел нагрівання (пряме сонячне проміння, електрична духовка або плита тощо)
- Не встановлюйте температуру холоднішу, ніж це потрібно.
- Не зберігайте теплу їжу або рідину, що випаровується, у холодильнику.
- Розміщуйте прилад у сухому приміщенні, яке добре провітрюється. Див. розділ про встановлення нового приладу.
- Якщо на схемі показана правильна комбінація шухляд, контейнерів і полиць, не змінюйте їх розташування, оскільки так забезпечується найбільша енергоефективність.

Поради щодо охолодження свіжих продуктів

- Не поміщайте гарячу їжу безпосередньо в холодильну або морозильну камеру, оскільки так збільшується внутрішня температура, через що компресор інтенсивніше

працюватиме й споживатиме більше електроенергії.

• Упакуйте або загортайте продукти, особливо якщо вони мають сильний запах.

• Належним чином розташуйте продукти, щоб вони не перешкоджали вільній циркуляції повітря.

Поради щодо охолодження

- М'ясо (усі види): загорніть у поліетилен і розмістіть на скляній полиці над шухлядою для овочів. Завжди дотримуйтеся рекомендацій виробника щодо термінів зберігання продуктів.
- Приготовані страви, холодні страви тощо: потрібно накривати й можна розміщувати на будь-якій полиці.
- Фрукти й овочі: слід зберігати в контейнері.
- Масло та сир: потрібно класти в алюмінієву фольгу або поліетиленові (пластикові) пакети, видаливши якомога більше повітря.
- Пляшки з молоком: мають бути закриті й зберігатися на полицях дверцят.

Поради щодо заморожування

- Після першого пуску або перерви у використанні прилад має пропрацювати принаймні 2 години за найвищих значень параметрів. Після цього можна класти продукти у відділення.
- Підготуйте невеликі порції їжі, щоб швидко й повністю їх заморозити. Згодом це дасть змогу розморозити лише потрібну кількість їжі.
- Загортайте їжу в алюмінієву фольгу або герметичні поліетиленові пакети.
- Запобігайте контакту свіжих, розморожених продуктів з уже замороженою їжею, щоб уникнути підвищення її температури.
- Споживання заморожених продуктів одразу після виймання з морозильної камери може спричинити обмороження шкіри.
- Рекомендовано на кожній замороженій упаковці робити примітку з датою заморожування, щоб стежити за часом зберігання.

Чищення та догляд

Для підтримання гігієни прилад (як зовнішні, так і внутрішні аксесуари) слід регулярно чистити принаймні кожні два місяці.

Увага! Під час чищення прилад має бути відключений від електромережі. Існує небезпека ураження електричним струмом! Перед чищенням вимкніть прилад і вийміть штепсель із розетки.

Чищення ззовні

Щоб зберегти гарний зовнішній вигляд пристрою, слід регулярно чистити його. — Розпилюйте воду на ганчірку, а не безпосередньо на поверхню приладу. Так волога розподіляється на поверхні рівномірно. — Очистьте дверцята, ручки та поверхні корпусу м'яким мийним засобом, а потім витріть сухою м'якою тканиною.

Увага!

— Не використовуйте гострі предмети, оскільки вони можуть подряпати поверхню.

— Не використовуйте розчинники, автомобільні мийні засоби, відбілювачі,

Поради щодо зберігання заморожених продуктів

- Переконайтеся, що продавець заморожених продуктів правильно їх зберігав.
- Після розморожування якість продуктів швидко погіршується, їх не слід заморожувати повторно. Не перевищуйте термін зберігання, указаний виробником продуктів харчування.

Вимкнення приладу

Якщо прилад потрібно вимкнути на довгий час, виконайте зазначені далі дії, щоб уникнути утворення цвілі в холодильнику.

1. Вийміть усі продукти.
2. Вийміть штепсель із розетки.
3. Очистьте й ретельно висушіть прилад зсередини.
4. Переконайтеся, що всі дверцята злегка відчинені для циркуляції повітря.

ефірні олії, абразивні мийні засоби або органічні розчинники.

Чищення всередині

Потрібно регулярно чистити морозильну камеру всередині. Очищати простіше, коли в ній зберігається небагато продуктів. Протріть морозильну камеру зсередини слабким розчином соди, а потім витріть теплою водою за допомогою викрученої губки або ганчірки. Витріть повністю насухо, перш ніж встановлювати на місце полицки та контейнер. Ретельно висушіть усі поверхні та знімні деталі.

На внутрішніх стінках морозильної камери може з'явитися шар намерзання. Це трапляється, якщо дверцята морозильної камери часто відчиняються або залишаються відчиненими задовго. Якщо шар намерзання дуже товстий, виберіть

час, коли в морозильній камері мало продуктів, і виконайте зазначені далі дії.

1. Вийміть продукти й аксесуари, відключіть прилад від електромережі та відчиніть дверцята.

Добре провітрити приміщення, щоб прискорити процес розморожування.

2. Коли розморожування завершиться, очистьте морозильну камеру відповідно до процедур, описаних вище.

Увага! Не використовуйте гострі предмети, щоб видаляти лід із морозильної камери. Прилад можна знову вмикати й підключати до електромережі, тільки коли його внутрішні поверхні будуть повністю сухими.

Очищення ущільнювача дверцят
Підтримуйте чистоту ущільнювача дверцят. Через липку їжу та напої ущільнювач може прилипнути до корпусу й порватися, коли дверцята відчиняються. Промийте ущільнювач м'яким мийним засобом і теплою водою. Обполощіть і ретельно висушіть після чистчення.

Увага! Прилад можна вмикати, тільки коли ущільнювачі дверцят будуть повністю сухими.

Розморожування

Причина

розморожування

- Вода, що міститься в їжі або потрапляє всередину холодильника з повітрям через двері, може утворювати шар намерзання всередині. Охолодження послаблюється, якщо шар намерзання товстий. Коли його товщина перевищує 10 мм, слід розморозити морозильну камеру.

Розморожування в камері для зберігання свіжих продуктів

- Контроль здійснюється автоматично за допомогою ввімкнення та вимкнення

регулятора температури, тому немає необхідності розморожування. Вода, що утворюється під час розморожування, автоматично стікає до піддону через зливну трубку позаду холодильника.

Розморожування в камері для зберігання заморожених продуктів

- Розморожування в морозильній камері здійснюється вручну. Перед розморожуванням вийміть продукти.
- Витягніть лоток для льоду або тимчасово покладіть його в камеру для свіжих продуктів.
- Установіть регулятор температури в положення «0» (за якого вимикається компресор) і залиште дверцята холодильника відчиненими, доки лід і наморозь повністю не розтануть і не накопичаться на дні морозильної камери. Витріть воду м'якою тканиною.
- Якщо потрібно прискорити розморожування, можна поставити миску з теплою водою (близько 50 °C) у морозильну камеру та зіскребти лід і наморозь шпателем для розморожування. Після цього обов'язково встановіть регулятор температури у вихідне положення.
- Не рекомендовано під час розморожування нагрівати морозильну камеру безпосередньо гарячою водою або феном, щоб уникнути деформації внутрішнього корпусу.

Крім того, не рекомендовано зіскребати лід і наморозь або відділяти продукти від контейнерів, які примерзли до їжі, гострими інструментами або дерев'яними брусками, щоб не пошкодити внутрішній корпус або поверхню випарника.

Попередження! Вимикаючи прилад перед розморожуванням, прокрутіть регулятор температури в положення «0».

Важливо! Холодильник потрібно розморожувати принаймні щомісяця.

Якщо під час експлуатації дверцята часто відкривалися, а прилад використовувався в умовах надзвичайної вологості, рекомендовано розморожувати прилад кожні два тижні.

Тривала перерва у використанні

- Вийміть усі пакети з холодильника.
- Вимкніть прилад, установивши регулятор температури в положення «0».

- Вийміть мережевий штепсель, вимкніть або відключіть електроживлення.
 - Ретельно очистьте прилад (див. розділ «Чищення та догляд»).
 - Залиште дверцята відкритими, щоб уникнути утворення запахів.
- Примітка.** Якщо прилад містить морозильну камеру.

Пошук і усунення несправностей

Якщо виникли проблеми з приладом або здається, що він працює неправильно, виконайте кілька простих дій, зазначених далі, перш ніж телефонувати в сервісний центр.

Попередження! Не намагайтеся самостійно ремонтувати прилад. Якщо проблему не усунуто після виконання зазначених нижче дій, зверніться до кваліфікованого електрика, авторизованого сервісного інженера або магазину, де придбано виріб.

Проблема	Можливі причини та способи усунення
Прилад працює неналежним чином	Переконайтеся, що шнур живлення вставлений у розетку правильно.
	Перевірте запобіжник або коло електропостачання; якщо необхідно, замініть.
	Температура навколишнього середовища дуже низька. Щоб вирішити цю проблему, спробуйте встановити температуру камери на вищий рівень.
Запахи з камер	Можливо, потрібно очистити прилад усередині.
	Деякі продукти, контейнери або упакування утворюють запахи.
Шум від приладу	Цілком нормальним явищем є такі звуки: <ul style="list-style-type: none"> • звуки від роботи компресора; • шум від клацання перед початком роботи компресора.
	Інші незвичайні шуми пояснюються наведеними нижче причинами. Імовірно, вам потрібно буде виконати певні дії. Корпус не вирівняний. Задня поверхня приладу торкається стіни. Пляшки або контейнери впали або котяться.
Безперервна робота двигуна	Часті звуки роботи двигуна — це нормальне явище. Він має працювати більше за таких обставин: <ul style="list-style-type: none"> • встановлена значно холодніша температура, ніж потрібно; • останнім часом у холодильнику зберігається багато теплих продуктів; • температура ззовні приладу надто висока; • дверцята відчиняються занадто часто або надовго; • після встановлення приладу або тривалої перерви в його експлуатації.
У камері присутній шар намерзання	Переконайтеся, що продукти розміщені в приладі так, щоб забезпечувати достатню вентиляцію. Переконайтеся, що дверцята повністю зачинено. Щоб видалити намерзання, див. розділ про чищення та догляд.
Температура всередині приладу зависока	Можливо, дверцята відчинялися надовго або занадто часто; або щось заважає зачинити їх; або прилад розташований без врахування потрібного проміжку з боків, знизу та зверху.
Температура всередині приладу занижена	Збільште температуру відповідно до розділу «Панель керування».
Дверцята складно зачинити	Перевірте, чи верхня частина холодильника нахилена назад на 10–15 мм, щоб дверцята самостійно зачинялися. Можливо, щось усередині приладу заважає зачинити їх.

Вода капає на підлогу	Неможливо правильно вирівняти піддон для води (розташований у задній нижній частині корпусу) або насадка для води (під верхньою частиною компресора) неправильно розташована та не спрямовує воду в цей піддон. Крім того, причиною може бути закупорювання патрубку для води. Можливо, знадобиться відсунути холодильник від стіни, щоб перевірити піддон і насадку для води.
Лампа не працює	• Можливо, лампа пошкоджена. Див. пункт про заміну ламп у розділі про чищення та догляд.

Утилізація приладу

Заборонено утилізувати цей прилад як побутові відходи.

Пакувальні матеріали

Пакувальні матеріали, що містять символ переробки, придатні для повторної переробки.

Упакування слід викидати у

відповідний контейнер для збору відходів, що придатні для повторної переробки.

Перед утилізацією приладу

1. Вийміть мережевий штепсель із розетки.
2. Відріжте шнур живлення й утилізуйте його разом із мережевим штепселем.

Попередження! В ізоляційних матеріалах холодильників міститься холодоагент і газу.

Тільки

спеціалісти можуть утилізувати холодоагент і газу, оскільки ці речовини здатні призвести до травмування очей або займання.

Щоб утилізувати виріб відповідно до норм, переконайтеся, що трубки холодильного контуру не пошкоджені.

	Належна утилізація виробу
	Ця позначка означає, що відповідно до норм ЄС прилад не можна викидати разом із побутовим сміттям. Щоб уникнути можливих негативних наслідків для навколишнього середовища та здоров'я людей, а також задля екологічно безпечного повторного використання матеріалів слід забезпечити належну утилізацію приладу. Після закінчення строку експлуатації приладу зверніться до служби збору побутових відходів або продавця, у якого був придбаний виріб. Вони можуть забезпечити екологічно безпечну переробку приладу.

Щоб їжа не зіпсувалася, дотримуйтеся наведених нижче вказівок.

- Якщо тримати дверцята відчиненими протягом тривалого часу, це може призвести до суттєвого підвищення температури у відсіках приладу.
- Регулярно чистьте поверхні, які можуть контактувати з їжею та відкритими зливними системами.
- Зберігайте сире м'ясо та рибу у відповідних контейнерах для холодильника, щоб вони не контактували з іншими продуктами та не могли потекти на них.
- Двозіркові морозильні камери підходять для зберігання попередньо заморожених продуктів, зберігання або приготування морозива та заготування кубиків льоду.
- Одно-, дво- та тризіркові морозильні камери не призначені для заморожування свіжих продуктів.

Номер	ВИДИ камер	Температура зберігання [°C]	Продукти для зберігання
1	Холодильник	+2 ~ +8	Яйця, приготовані страви, фасовані продукти, фрукти та овочі, торти, напої, молочні та інші продукти, непридатні для заморожування.
2	(**)* — чотиризіркова морозильна камера	< -18	Морські (риба, креветки, молюски), прісноводні та м'ясні продукти (рекомендований термін зберігання — 3 місяці: харчова цінність і насиченість смаку з часом зменшуються). Камера призначена для заморожування свіжих продуктів.
3	*** — тризіркова морозильна камера	< -18	Морські (риба, креветки, молюски), прісноводні та м'ясні продукти (рекомендований термін зберігання — 3 місяці: харчова цінність і насиченість смаку з часом зменшуються). Камера не призначена для заморожування свіжих продуктів.
4	** — двозіркова морозильна камера	< -12	Морські (риба, креветки, молюски), прісноводні та м'ясні продукти (рекомендований термін зберігання — 2 місяці: харчова цінність і насиченість смаку з часом зменшуються). Камера не призначена для заморожування свіжих продуктів.
5	* — однозіркова морозильна камера	< -6	Морські (риба, креветки, молюски), прісноводні та м'ясні продукти (рекомендований термін зберігання — 1 місяць: харчова цінність і насиченість смаку з часом зменшуються). Камера не призначена для заморожування свіжих продуктів.
6	Нульовий відсік	-6 ~ 0	Свіжа свинина, яловичина, риба, куряче м'ясо, деякі фасовані харчові продукти тощо (рекомендується вживати в день приготування, бажано не пізніше 3 днів). Частково фасовані / герметично запаковані оброблені продукти (не призначені для заморожування).
7	Відсік для охолодження	-2 ~ +3	Свіжа/заморожена свинина, яловичина, курка, прісноводні продукти тощо. (У разі зберігання продуктів протягом 7 днів при температурі нижче 0 °C. При температурі вище 0 °C рекомендується споживати продукти в той самий день, бажано не пізніше 2 днів.) Морепродукти (рекомендується зберігати щонайбільше 15 днів при температурі не вище 0 °C).

8	Відсік для зберігання свіжих продуктів	0 ~ +4	Свіжа свинина, яловичина, риба, курка, приготовані страви тощо (рекомендується вживати в день приготування, бажано не пізніше 3 днів).
9	Вино	+5 ~ +20	Червоне, біле, ігристе вино тощо.

Примітка. Зберігайте різні продукти у відповідних відсіках або згідно з температурою зберігання, установленюю для придбаних продуктів.

- Якщо охолоджувальний прилад залишається пустим протягом тривалого періоду, вимкніть його, розморозьте, очистьте, висушіть і лишіть дверцята відчиненими, щоб у ньому не з'явилася пліснява.

Щоб очистити диспенсер для води (для приладів із диспенсером для води), виконайте вказані нижче дії.

- Очистьте резервуари для води, якщо вони не використовувалися протягом 48 годин; промийте систему подачі води, підключену до водопроводу, якщо вода не використовувалася протягом 5 днів.

ПОПЕРЕДЖЕННЯ! Перш ніж класти продукти в холодильник, їх слід помістити в пакети, а рідини — у пляшки або контейнери з кришками, щоб не виникло проблем з очищенням конструкції приладу.

Hisense

life reimagined