

AL

gorenje

**UDHËZIME TË DETAJUARA
PËR PËRDORIMIN E
FRIGORIFERIT DHE
NGRIRËSIT NË FORMË
DOLLAPI**



Ne ju falënderojmë për besimin që keni treguar duke blerë pajisjen tonë elektroshtëpiake, e cila është projektuar për të lehtësuar jetën tuaj. Për ta bërë më të thjeshtë përdorimin e këtij produkti, ne kemi ofruar udhëzimet e detajuara për përdorim dhe udhëzimet e instalimit të dhëna në një fletë të veçantë. Udhëzimet duhet t'ju mundësojnë që të mësoni për pajisjen tuaj elektroshtëpiake të re sa më shpejt që të jetë e mundur.

Ne dëshirojmë që ju të gjeni mjaft kënaqësi gjatë përdorimit të saj.

Pajisja elektroshtëpiake është synuar vetëm për përdorim familjar.

Frigoriferi është synuar për të mbajtur ushqim të freskët në temperaturat mbi 0°C.

Ngrirësi është synuar për të ngrirë ushqimin e freskët dhe për të mbajtur për kohë të gjatë ushqimin e ngrirë (deri në një vit, në varësi të llojit të ushqimit).

Ju lutemi të vizitoni faqen tonë të internetit, në të cilën ju mund të fusni numrin e modelit të pajisjes suaj elektroshtëpiake, të treguar në pllakën e të dhënave në fletën e garancisë, për të gjetur përshkrimin e detajuar të pajisjes suaj elektroshtëpiake, këshillat e përdorimit, zgjidhjen e problemeve, informacion për shërbimin, udhëzimet e përdorimit, etj.



<http://www.gorenje.com>



Këshilla të rëndësishme për sigurinë



Informacion dhe këshilla të përgjithshme



Mbrojtja e mjedisit



Mos e lani në lavastovilje

PËRMBAJTJA

4 SHËNIME DHE REKOMANDIME TË RËNDËSISHME 4 PËRPARA PËRDORIMIT TË PAJISJES ELEKTROSHTËPIAKE PËR HERË TË PARË 5 KËSHILLA TË RËNDËSISHME PËR SIGURINË 8 INFORMACION I RËNDËSISHËM PËR PËRDORIMIN E PAJISJES ELEKTROSHTËPIAKE 9 MBROJTJA E MJEDISIT 10 KËSHILLA PËR KURSIMIN E ENERGJISË ME PAJISJET ELEKTROSHTËPIAKE FTOHËSE	HYRJE
11 INSTALIMI DHE LIDHJA 14 KTHIMI I DREJTIMIT TË HAPJES SË DERËS 20 PËRSHKRIMI I PAJISJES ELEKTROSHTËPIAKE 21 VËNIA NË FUNKSIONIM E PAJISJES 24 PAJISJET E BRENDSHME TË PAJISJES ELEKTROSHTËPIAKE 28 KËSHILLA DHE SUGJERIME TË DOBISHME	PËRSHKRIMI I PAJISJES ELEKTROSHTËPIAKE
30 PASTRIMI DHE PËRKUJDESJA	SHKRIRJA DHE PASTRIMI I PAJISJES ELEKTROSHTËPIAKE
32 ZGJIDHJA E PROBLEMEVE 34 HEDHJA E PAJISJES ELEKTROSHTËPIAKE	TË NDRYSHME

SHËNIME DHE REKOMANDIME TË RËNDËSISHME

PËRPARA PËRDORIMIT TË PAJISJES ELEKTROSHTËPIAKE PËR HERË TË PARË

Përpara se të lidhni pajisjen elektroshtëpiake me rrjetin elektrik, ju lutemi të lexoni me kujdes udhëzimet e përdorimit të cilat përshkruajnë pajisjen elektroshtëpiake dhe përdorimin e saj të rregullt dhe të duhur. Udhëzimet zbatohen për disa lloje/modele të pajisjeve elektroshtëpiake; prandaj, këtu mund të përshkruhen parametra ose pajisje të cilat nuk janë të disponueshme në pajisjen tuaj elektroshtëpiake. Ne ju rekomandojmë që ta ruani këtë manual udhëzimi për referenca në të ardhmen dhe ta vendosni bashkë me pajisjen elektroshtëpiake në qoftë se do ta shisni në të ardhmen.

Manuali i udhëzimit përfshin variantin/modelin NO FROST (pa ngrirje) të frigoriferit, i cili është i pajisur me një ventilator dhe në të cilin procesi i shkrirjes është automatik (vetëm në disa modele).

Kontrolloni për të gjitha dëmtimet ose parregullsitë në pajisjen tuaj elektroshtëpiake. Në qoftë se konstatooni se pajisja juaj elektroshtëpiake është e dëmtuar, njoftojeni shitësin nga i cili e keni blerë pajisjen elektroshtëpiake.

Përpara se të lidhni pajisjen elektroshtëpiake me rrjetin elektrik, lereni pajisjen elektroshtëpiake të qëndrojë në pozicion vertikal për një minimum prej 2 orësh. Kjo do të zvogëlojë mundësinë e defekteve të operimit për shkak të efekteve të transportit në sistemin e ftohjes.



KËSHILLA TË RËNDËSISHME PËR SIGURINË

 KUJDES! Rrezik zjarri/materialë të djegshme.

Pajisja elektroshtëpiake duhet të lidhet me rrjetin elektrik dhe të tokëzohet në përputhje me standardet dhe rregullat në fuqi.




KUJDES! Mos vendosni priza shumëfishe portative ose pajisje elektrike portative në pjesën e pasme të pajisjes elektroshtëpiake.

Përpara se të pastroni pajisjen elektroshtëpiake, shkëputeni nga rrjeti elektrik (hiqeni kabllin e energjisë nga priza e murit).

KUJDES! Në qoftë se kablli i furnizimit është i dëmtuar, duhet të zëvendësohet nga prodhuesi, agjenti i tij i shërbimit ose persona të tjerë me kualifikim të ngjashëm, në mënyrë që të shmangët rreziku.

KUJDES! Kur të vendosni pajisjen elektroshtëpiake, sigurohuni që kablli i furnizimit të mos jetë i bllokuar ose dëmtuar.

Në qoftë se nuk punon drita LED, thërrisni një teknik shërbimi. Mos u përpiqni të riparoni vetë ndriçimin LED, pasi ka rrezik të kontaktit me tensionin e lartë!

-  KUJDES! Mos përdorni asnjë pajisje elektrike brenda pajisjes elektroshtëpiake, me përjashtim të atyre që lejohen nga prodhuesi i kësaj pajisjeje frigoriferike.
-  KUJDES! Mos përdorni asnjë pajisje mekanike ose mjete të tjera për të përsheptuar procesin e shkrirjes, të ndryshme nga ato të rekomanduara nga prodhuesi.
-  KUJDES! Për të shmangur ndonjë rrezik të mundshëm i cili rezulton nga qëndrueshmëria e dobët e pajisjes elektroshtëpiake, sigurohuni që ajo është instaluar sipas udhëzimit.

Rrezik nga ngrirja (morthi)

Mos vendosni asnjëherë ushqim të ngrirë në gojë dhe shmangni prekjen e ushqimeve të ngrira, pasi ato mund të shkaktojnë dëmtim nga ngrica ose morth.

Siguria e fëmijëve dhe e personave të dobët

Pajisja elektroshtëpiake nuk ka për qëllim të përdoret nga personat (përfshirë fëmijët) me aftësi të kufizuara fizike, ndjesore ose mendore, apo me mungesë përvojë dhe njohurish, përveçse kur ata mbikëqyren ose udhëzohen nga personi përgjegjës për sigurinë e tyre në lidhje me përdorimin e pajisjes elektroshtëpiake.

Fëmijët duhet të mbikëqyren për të siguruar që ata nuk luajnë me pajisjen elektroshtëpiake.

Pastrimi dhe mirëmbajtja e përdoruesit nuk duhet të bëhet nga fëmijë të pambikëqyrur.

Hiqeni paketimin e synuar për të mbrojtur pajisjen elektroshtëpiake ose pjesët e veçanta të saj gjatë transportit dhe mbajini larg prejës së fëmijëve.

Ai paraqet rrezik plagosje ose asfiksimi.

Kur të hiqni një pajisje të përdorur elektroshtëpiake, shkëputeni kabllin e energjisë, hiqeni derën dhe raftet lerini në pajisjen elektroshtëpiake. Kjo nuk do t'i lejojë fëmijët që të mbyllen në pajisjen elektroshtëpiake.

Vetëm për tregjet Evropiane

Kjo pajisje elektroshtëpiake mund të përdoret nga fëmijët e moshës 8 vjeç e sipër dhe nga personat me aftësi të kufizuara fizike, ndjesore ose mendore, apo me mungesë përvoje dhe njohurish, në rast se ata mbikëqyren ose udhëzohen dhe kuptojnë rreziqet e përfshira në lidhje me përdorimin e pajisjes elektroshtëpiake në mënyrë të sigurt.

Fëmijët nuk duhet të luajnë me pajisjen elektroshtëpiake.

Pastrimi dhe mirëmbajtja e përdoruesit nuk duhet të bëhet nga fëmijë të pambikëqyrrur.

Fëmijët nga mosha 3 deri në 8 vjeç lejohen të vendosin dhe të marrin ushqime në pajisjet frigoriferike.

Përkujdesje në lidhje me frigoriferin.

Pajisja elektroshtëpiake përmban një sasi të vogël gazi R600a, të padëmshëm për mjedisin por të djegshëm. Sigurohuni që nuk do të dëmtohet asnjë pjesë nga sistemi i ftohjes. Një rrjedhje gazi nuk është e dëmshme për mjedisin, por mund të shkaktojë dëmtim të syve ose zjarr. Në rast të rrjedhjes së gazit, ajroseni dhomën plotësisht, shkëputeni pajisjen elektroshtëpiake nga rrjeti elektrik dhe thërrisni një teknik shërbimi.

INFORMACION I RËNDËSISHËM PËR PËRDORIMIN E PAJISJES ELEKTROSHTËPIAKE

KUJDES! Kjo pajisje elektroshtëpiake synohet të përdoret në banesa dhe në aplikime të ngjashme si

- zonat e kuzhinës së stafit në dyqane, zyra dhe mjedise të tjera pune;
- shtëpitë e fermave dhe klientët në hotele, motele dhe në mjedise të tjera banimi;
- në ambientet e tipit shtrat dhe mëngjes;
- në aplikime katering dhe të ngjashme jo për tregti.

i KUJDES! Hapësirat e ajrosjes në pjesën e mbyllur ose në strukturën e pajisjes elektroshtëpiake, mbajini të papenguara.

Pajisja elektroshtëpiake nuk mund të mund përdoret jashtë dhe nuk duhet të ekspozohet në shi.

Mos mbani lëndë shpërthyes si kanaçe aerosoli me gazra të djegshëm të lëvizshëm në këtë pajisje elektroshtëpiake.

Në qoftë se pajisja elektroshtëpiake nuk do të përdoret për një periudhë të gjatë kohore, fikenit atë duke përdorur butonin përkatës dhe hiqeni nga rrjeti elektrik. Boshatiseni pajisjen elektroshtëpiake, shkrijeni, pastrojini dhe lereni derën të hapur.

Në rast defekti ose mosfurnizimi me energji elektrike, mos e hapni njësini e ngrirjes për aq kohë sa ngrirësi nuk ka operuar për rreth 16 orë. Pas kësaj periudhe, përdoreni ushqimin e ngrirë ose siguronit ftohje të mjaftueshme (p.sh. një pajisje elektroshtëpiake zëvendësuese).

Informacion teknik për pajisjen elektroshtëpiake

Pllaka e të dhënave mund të gjendet në pjesën e përparme të pajisjes elektroshtëpiake. Ajo tregon të dhënat për tensionin, vëllimin bruto dhe neto, llojin dhe sasinë e gazit ftohës dhe informacionin për klasat klimatike.

Në qoftë se gjuha në pllakën e të dhënave nuk është gjuha e zgjedhjes suaj ose gjuha e vendit tuaj, ndërrojeni atë me një nga gjuhët e dhëna.



MBROJTJA E MJEDISIT

Paketimi është bërë nga materiale miqësore me mjedisin të cilat mund të riciklohen, të hidhen ose të shkatërrohen pa asnjë rrezik për mjedisin.



Heqja e një pajisjeje elektroshtëpiake e cila nuk përdoret më

Për të mbrojtur mjedisin, çojeni pajisjen elektroshtëpiake e cila nuk përdoret më në një qendër grumbullimi të pajisjeve elektroshtëpiake.

Përpara se të veproni kështu, bëni sa më poshtë:

- shkëputeni pajisjen elektroshtëpiake nga rrjeti elektrik;
- mos i lejoni fëmijët të luajnë me pajisjen elektroshtëpiake.



KUJDES! Mos e dëmtoni qarkun e gazit ftohës. Kjo gjithashtu mund të ndalojë ndotjen.



Simboli në produkt ose në paketimin e tij tregon se produkti nuk duhet të trajtohet si një mbetje e zakonshme shtëpiake. Produkti duhet të çohet në një qendër të autorizuar grumbullimi për përpunimin e mbetjeve elektrike dhe elektronike. Hedhja e produktit në mënyrën e duhur mund të ndihmojë në parandalimin e të gjitha ndikimeve negative të cilat mund të ndodhin në mjedis dhe në shëndetin e njerëzve në rast të heqjes jo të rregullt të produktit. Për informacion të detajuar për heqjen dhe përpunimin e produktit, ju lutemi të kontaktoni me organin përkatës bashkiak me detyrën e menaxhimit të mbetjeve, me shërbimin tuaj të hedhjes së mbetjeve ose me dyqanin ku e keni blerë produktin.

KËSHILLA PËR KURSIMITIN E ENERGJISË ME PAJISJET ELEKTROSHTËPIAKE FTOHËSE


- Instalojeni pajisjen elektroshtëpiake siç specifikohet në manualin e udhëzimit.
- Mos e hapni derën më shpesh nga sa është e nevojshme.
- Herë pas here, sigurojuni që ajri poshtë pajisjes elektroshtëpiake qarkullon pa pengesë.
- Në qoftë se guarnicioni është i dëmtuar ose nuk bën një mbyllje të përsosur për çfarëdo arsye, zëvendësojeni sa më shpejt që të jetë e mundur.
- Mbajeni ushqimin në enë të mbyllura mirë ose në paketiminin e duhur.
- Përpara se të vendosni ushqimin në frigorifer, lereni të ftohet në temperaturën e dhomës.
- Shkrijeni ushqimin e ngrirë në ndarjen e frigoriferit.
- Për të përdorur të gjithë vëllimin e ndarjes së brendshme të ngrirësit, hiqni disa nga sirtarët sipas përshkrimit në manualin e udhëzimit.
- Shkrijeni ngrirësin tuaj tradicional kur në sipërfaqet e frigoriferit të jetë krijuar një shtresë ngrice ose akulli prej 3-5 milimetrash.
- Sigurohuni që vendosja e rafteve në ndarje të jetë në uniformë dhe që ushqimi të vendoset në mënyrë që ajri të qarkullojë lirisht në pjesën e brendshme të pajisjes elektroshtëpiake (zbatoni vendosjen e rekomanduar të ushqimit sipas përshkrimit në udhëzime).
- Në pajisjet elektroshtëpiake me ventilator, mos i bllokoni të çarat ose vrimat e ventilimit.
- Në qoftë se nuk keni nevojë për ventilatorin ose për jonizuesin, fikini ato duke kaluar në konsumin e zvogëluar të energjisë.

INSTALIMI DHE LIDHJA

ZGJEDHJA E DHOMËS

- Pajisjen elektroshtëpiake instalojeni në një dhomë të thatë dhe të ajrosur mirë. Pajisja elektroshtëpiake do të opreojë siç duhet në qoftë se temperatura e mjedisit është në intervalin e specifikuar në tabelë. Klasi e pajisjes elektroshtëpiake është dhënë në tabelën e të dhënave/etiketën me informacionin bazë për pajisjen elektroshtëpiake.

Përshkrimi	Klasi	Diapazoni i temperaturës së ambientit ° C	Lagështira Relative
E butë e zgjatur	SN	+10 deri +32	≤ 75%
E butë	N	+16 deri +32	
Subtropikale	ST	+16 deri +38	
Tropikale	T	+16 deri +43	

-  • Mos e vendosni një pajisje elektroshtëpiake në një dhomë ku temperatura mund të bjerë më poshtë se 5 °C, pasi kjo gjë mund të shkaktojë një operim jonormal ose mosfunksionim të pajisjes elektroshtëpiake!
- Pas instalimit, priza e lidhjes me rrjetin e pajisjes elektroshtëpiake duhet të jetë e prekshme!
- Kjo pajisje nuk është për përdorim si pajisje inkaso.
- Mos e vendosni pajisjen elektroshtëpiake në afërsi të pajisjeve elektroshtëpiake të cilat rrezatojnë nxehtësi, si sobat e gatimit, sobat e ngrohjes, radiatorët, nxehësat e ujit, etj. Dhe mos e ekspozoni ndaj rrezeve direkte të diellit. Pajisja elektroshtëpiake duhet të qëndrojë të paktën 3 cm larg nga soba e gatimit me gaz ose elektrike ose të paktën 30 cm larg nga soba ngrohëse me naftë ose me lëndë djegëse të ngurta. Në qoftë se distanca midis këtyre burimeve të nxehtësisë dhe pajisjes elektroshtëpiake është më e vogël, përdorni një panel izolues.

Shënim: Vendoseni pajisjen elektroshtëpiake në një dhomë mjaftueshëm të madhe. Duhet të jetë të paktën një hapësirë prej 1 m³ për 8 gram gazi ftohës. Sasia e gazit ftohës tregohet në pllakën e të dhënave në pjesën e brendshme të pajisjes elektroshtëpiake.

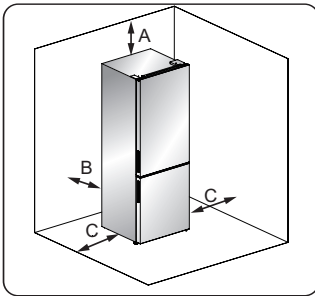
VENDOSJA E PAJISJES

- Përpara përdorimit të pajisjes për herë të parë, duhet të shikoni këshillat e mëposhtme.

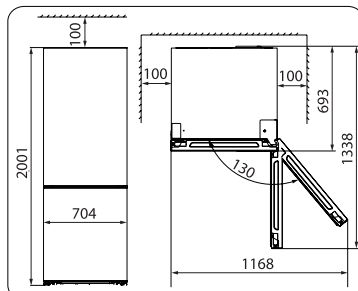
Ajrimi i pajisjes

Me qëllim përmirësimin e efikasitetit të sistemit ftohës dhe kursimin e energjisë, është e nevojshme që përçark pajisjes elektroshtëpiake të ketë ajrim të mirë, në mënyrë që të shpërndahet nxehtësia. Për këtë arsye, përçark frigoriferit duhet të ketë hapësirë të lirë.

Sugjerim: Është e këshillueshme që të ketë 50-70 mm hapësirë nga pjesa e pasme deri në mur, të paktën 100 mm në pjesën e sipërme të tij, të paktën 100 mm nga pjesët anësore të tij me murin dhe një hapësirë të lirë nga përpara, në mënyrë që dyert të ketë mundësi të hapen 115° . Ju lutemi shihni diagramat e mëposhtme:

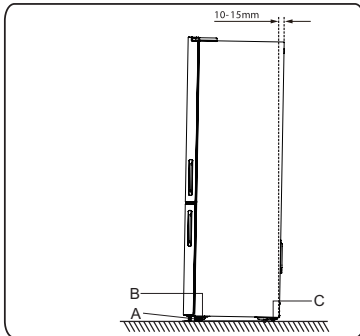


- A 100 mm lart
- B 50- 70 mm pas
- C 100 mm secila anë

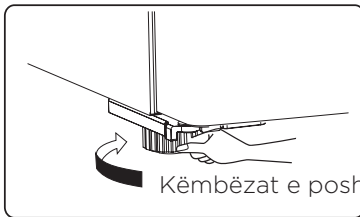


NIVELIMI I PAJISJES

- Për të mundësuar nivelim të mjaftueshëm dhe qarkullim të ajrit në pjesën e poshtme të pasme të pajisjes, mund të jetë e nevojshme të rregulloni nivelin me këmbëzat e poshtme, mund t'i rregulloni duke përdorur gishtat ose me një çelës të përshtatshëm.
- Për të lejuar që dyert të mbyllen vetë, anoni pjesën e sipërme në drejtimin mbrapa për rreth 10-15 mm.



- A Këmbëzat e poshtme të rregullueshme
- B Ruli i përparmë
- C Ruli i pasmë



Këmbëzat e poshtme të rregullueshme

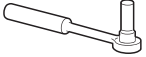


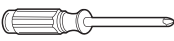


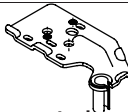
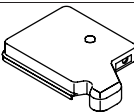
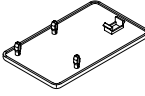
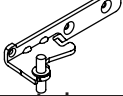
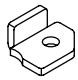
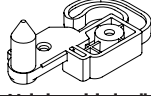

Shënim:

Nëse nevojitet, vendoseni frigoriferin në shpinë në mënyrë që të keni qasje në bazë, duhet ta mbështesni pajisjen në paketim sfungjeri të butë ose material të ngjashëm për të shmangur dëmtimin e rrasës së pasme të frigoriferit.

KTHIMI I DREJTIMIT TË HAPJES SË DERËS

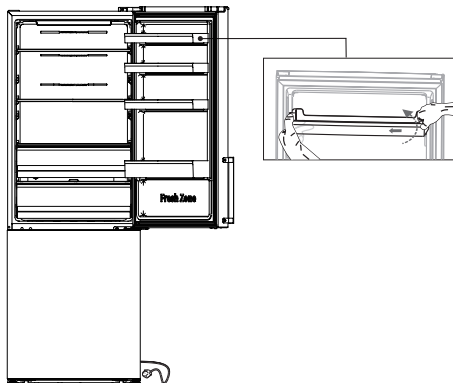
Ana në të cilën hapet dera mund të ndryshohet, nga ana e djathtë (siç jepet në fillim) në anën e majtë, nëse është e nevojshme për shkak të vendit të instalimit. Kujdes! Kur të ktheni kahun e derës, pajisja nuk duhet të jetë e lidhur me rrjetin elektrik. Sigurohuni që spina të jetë hequr nga priza

Mjetet që do t'ju nevojiten.

Nuk ofrohet		
		
Çelës kriket 8mm	Kaçavidë me teh të hollë	Thikë stuko
		
Kaçavidë në formë kryqi	Çelës anglez	Çelës 8 mm
Pjesë shtesë (në qesen plastike)		
		
mentesha e sipërme-majtas	mbulesë menteshe - majtas	kapaku i vrimës së vidës djathtas
		
mentesha e mesme-majtas	bitoku i ndallmit-majtas*2	Ndaluesi i derës-majtas*2
	Çelës Allen (4 mm)	

Shënim: Nëse nevojitet, vendoseni frigoriferin në shpinë në mënyrë që të keni qasje në bazë, duhet ta mbështesni pajisjen në paketim sfungjeri të butë ose material të ngjashëm për të shmangur dëmtimin e rrasës së pasme të frigoriferit. Për të kthyer kahun e derës, zakonisht rekomandohen hapat e mëposhtëm.

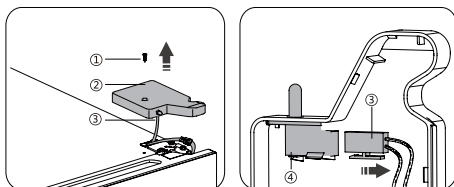
1. Ngrijeni frigoriferin në këmbë. Hapni derën për të hequr të gjitha raftet e derës (për të shmangur dëmtimin) dhe më pas mbylleni derën.



Kujdes!

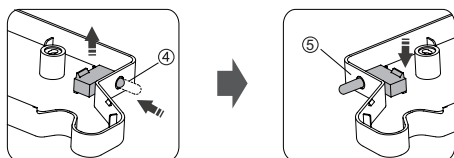
Ju lutemi, shtrëngojeni pak raftin e derës nga njëra anë drejt qendrës dhe më pas lëvizeni lart kur nxirrni raftet e derës.

2. Hiqni vidën 1, më pas hiqni kapakun 2 nga ana e sipërme djathtas. Kini kujdes me lidhësin elektrik 3 më poshtë sepse ai është ende i lidhur. Më pas shkëputeni dhe hiqni kapakun 2.



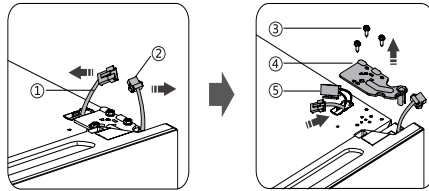
- 1 Vida vetë-shpuese
- 2 Kapaku i menteshës së sipërme
- 3 Lidhësi elektrik
- 4 Çelësi i derës

3. Shtypni çelësin e derës 4, më pas hiqeni për nga lart. Instaloni çelësin 4 në kapakun 5 (të ofruar në qesen plastike). Vendoseni kapakun tjetër 2 në qesen plastike.

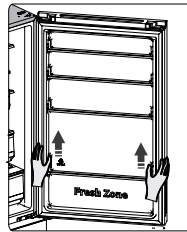


- 5 Kapaku i menteshës së sipërme-majtas

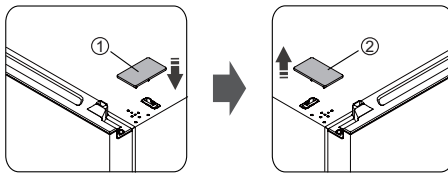
4. Shkëpusni lidhësin 1 dhe 2, më pas hiqni vidat 3 me një kacavidë 8 mm ose një çelës dhe hiqni menteshën 4. Më pas vendosni lidhësin 1 dhe 5 në vrimë. Ju lutemi mbajeni derën me dorë gjatë instalimit.



5. Hiqni derën e sipërme nga mentesha e mesme duke e ngritur me kujdes derën drejt lart. Pastaj vendosni derën e sipërme në një sipërfaqe të lëmuar duke e vendosur anën e sipërme të saj me drejtim nga lart.

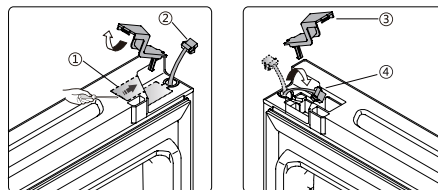


6. Instaloni kapakun 1 (e ofruar në qesen plastike) në anën e sipërme djathtas. Më pas hiqni kapakun 2 nga ana e sipërme e majtë e pajisjes dhe vendoseni në qesen plastike.

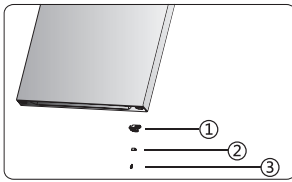


1 Kapaku i vrimës së vidës-djathtas
2 Kapaku i vrimës së vidës-majtas

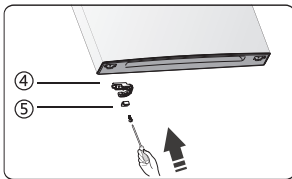
7. Hiqni kapakun 1 nga ana e sipërme e majtë e derës së sipërme dhe nxirreni lidhësin 2. Hiqni kapakun 3 nga ana e djathtë dhe vendosni lidhësin 4 brenda, riinstaloni kapakun 1 dhe 3.



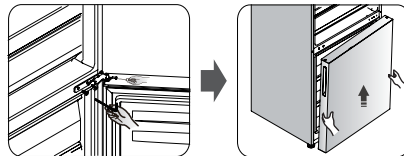
8. Lirojeni vidën 3 dhe hiqni pjesën 2 dhe pjesën 1, Instaloni ndaluesen e derës zëvendësuese-majtas 4 dhe bllokun e ndalimit majtas 5 (në qesen plastike) në anën e majtë me vidën 3. Mbani pjesën 1 dhe pjesën 2 me pajisjen për referencë në të ardhmen.



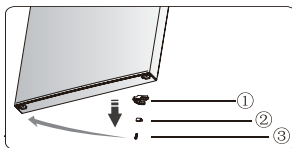
- 1 Ndaluesi i derës
- 2 Blloku i ndalimit
- 3 Vida vetë-shpuese
- 4 Ndaluesi i derës-majtas
- 5 Blloku i ndalimit-majtas



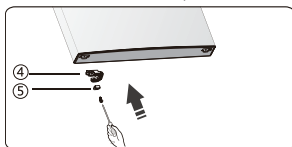
9. Përdorni çelësin Allen (të dhënë në qesen plastike) dhe një kaçavidë në formë kryqi për të liruar vidat dhe për të hequr menteshën e mesit djathtas. Pastaj hiqni derën e poshtme.



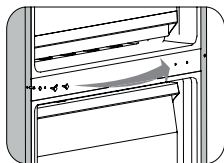
10. Vendosni derën e poshtme në një sipërfaqe të lëmuar duke e vendosur panelin e saj në drejtimin lart. Lidhni vidën 3 dhe hiqni pjesën 2 dhe pjesën 1, më pas instaloni ndaluesin e derës majtas 4 dhe bllokun e ndalimit majtas 5 (në qesen plastike) në anën e majtë dhe shtrëngojini mirë me vidën 3.



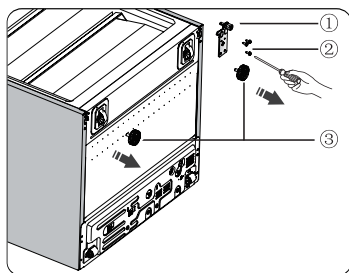
- 1 Ndaluesi i derës
- 2 Blloku i ndalimit
- 3 Vida vetë-shpuese
- 4 Ndaluesi i derës-majtas
- 5 Blloku i ndalimit-majtas



11.Ndryshoni kapakët e vrimave të vidave dhe vidhosni pllakën e kapakut të mesit nga e majta në të djathtë (siç tregohet në figurën më poshtë).

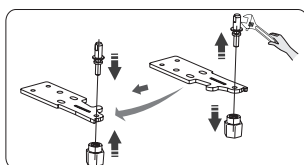


12.Mbështeteni frigoriferin në paketim sfungjeri të butë ose materiali të ngjashëm. Hiqni të dy pjesët e rregullueshme të këmbëzave të poshtme 3, më pas hiqni pjesën e poshtme të menteshës 1 duke hequr vidat 2.

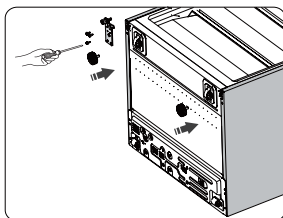


- 1 Pjesa e poshtme e menteshës
- 2 Vidë speciale me fllanxha
- 3 Këmbëzat e poshtme të rregullueshme

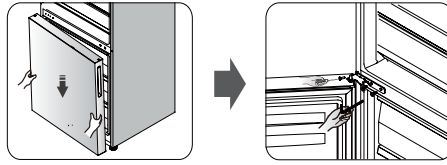
13.Lironi kunjin e poshtëm të menteshës, ndryshojeni në vendin e vrimës së kundërt, më pas shtrëngojeni në pozicionin, duke ndjekur figurën më poshtë.



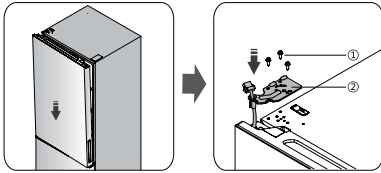
14.Zëvendësoni pjesën e poshtme të menteshës në anën e majtë dhe fiksojeni atë me vida speciale fllanxhe. Zëvendësoni pjesët e rregullueshme të këmbëzave të poshtme në një anë tjetër dhe fiksojeni atë.



15. Pozicionojeni frigoriferin drejt dhe vendoseni me kujdes derën e poshtme në kunjat e poshtme të menteshës dhe mbajeni në pozicion. Instaloni menteshën e mesit majtas (në qesen plastike) duke siguruar që dera e poshtme të jetë e siguruar në vendin e vet.

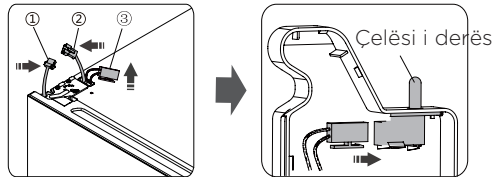


16. Transferoni derën e sipërme në pozicionin e duhur. Siguroni nivelin e derës, futeni boshtin e menteshes së mesit në vrimën e poshtme të derës së sipërme. Instaloni menteshën 2 (të ofruar në qesen plastike) me vida 1. Ju lutemi mbajeni derën e sipërme me dorë gjatë instalimit.

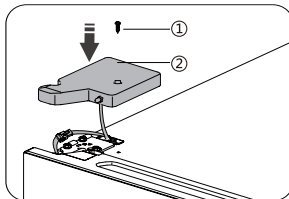


1 Vidë speciale fllanxe
2 Menteshë e sipërme majtas

17. Hiqni lidhësin 2 dhe 3 nga ana e sipërme majtas. Lidhni 1 me 2, më pas lidhni 3 me çelësin e derës në kapakun e sipërm të menteshës majtas.



18. Instaloni kapakun e menteshës së sipërme 2 në këndin e majtë me anë të vidës 1.

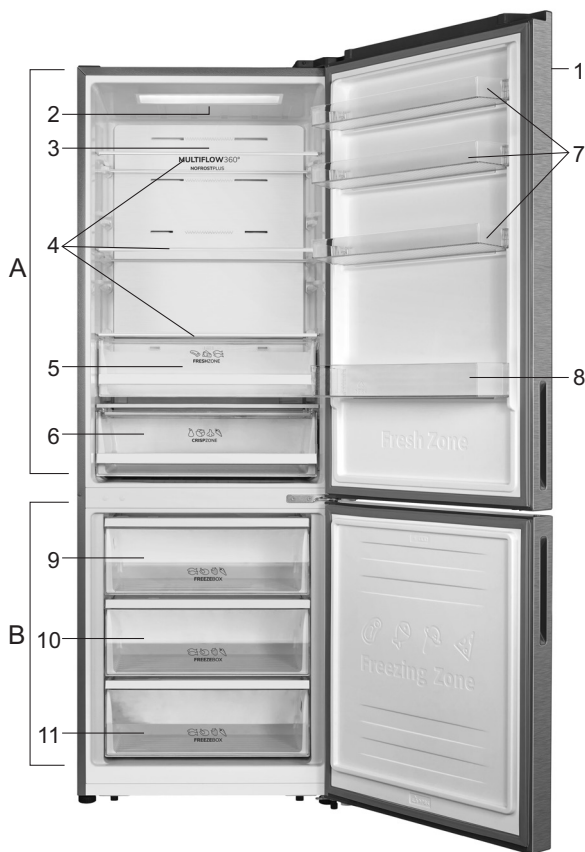


1 Vida vetë-shpuese
2 Kapaku i menteshës së sipërme-majtas

19. Hapni derën e sipërme, montoni raftet e derës dhe pastaj mbylleni.

PËRSHKRIMI I PAJISJES ELEKTROSHTËPIAKE

Pjesa e brendshme e pajisjes elektroshtëpiake mund të ndryshojë sipas modelit të pajisjes elektroshtëpiake.



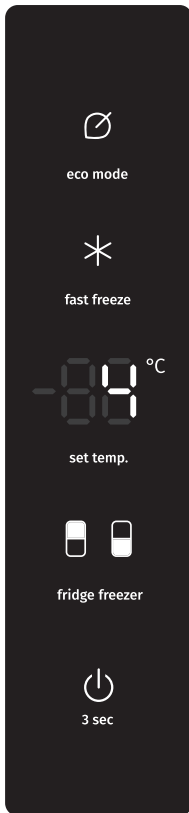
A Frigoriferi

- 1 Njësia e kontrollit
- 2 Ndiriçimi LED
- 3 Kolona për fryrjen e ajrit (MultiFlow)
- 4 Raftet prej xhami
- 5 Sirtari FreshZone
- 6 Sirtari CrispZone për fruta dhe perime, me kontroll të lagështirës
- 7 Raftet e derës së poshtme
- 8 Rafti i shisheve

B Ngrirësi

- 9 Sirtari i sipërm për ngrirje dhe ruajtje
- 10 Sirtari i thellë SpaceBox për ngrirje dhe ruajtje
- 11 Sirtari i poshtëm për ruajtje

VËNIA NË FUNKSIONIM E PAJISJES




Kontrollimi i temperaturës

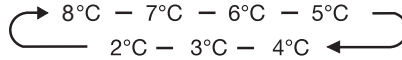
Ne rekomandojmë që kur të përdorni frigoriferin tuaj për herë të parë, temperatura për frigoriferin të jetë vendosur në 4°C. Nëse dëshironi të ndryshoni temperaturën, ndiqni udhëzimet më poshtë.

Kujdes!

Kur vendosni një temperaturë, zgjidhni një temperaturë mesatare për të gjithë dollapin e frigoriferit. Temperaturat brenda secilës dhomëz mund të ndryshojnë nga vlerat e temperaturës të shfaqura në panel, në varësi nga sasia e ushqimit që ruani dhe vendi ku i vendosni. Temperatura e ambientit gjithashtu mund të ndikojë në temperaturën aktuale brenda pajisjes.

Frigoriferi


Shty **fridge freezer**, kur të  ndizet drita. Pastaj shtypni **set temp.**, mund të vendosni temperaturën e frigoriferit midis 2°C dhe 8°C sipas nevojës dhe paneli i ekranit do të shfaqë vlerat përkatëse sipas sekuencës vijuese.

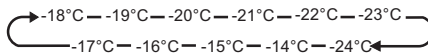


Kujdes!

Kur vendosni një temperaturë, zgjidhni një temperaturë mesatare për të gjithë dollapin e frigoriferit. Temperaturat brenda secilës dhomëz mund të ndryshojnë nga vlerat e temperaturës të shfaqura në panel, në varësi nga sasia e ushqimit që ruani dhe vendi ku i vendosni. Temperatura e ambientit gjithashtu mund të ndikojë në temperaturën aktuale brenda pajisjes.

Ngrirës

Shty **fridge freezer**, kur të  ndizet drita. Pastaj shtypni **set temp.**, mund të vendosni temperaturën e ngrirësit midis -14°C dhe -24°C sipas nevojës dhe paneli i ekranit do të shfaqë vlerën përkatëse sipas sekuencës vijuese.



Super Freeze *

Super ngrirja do të ulë shpejt temperaturën brenda ngrirësit, në mënyrë që ushqimi të ngrijë më shpejt. Kjo mund të 'kyçë' vitaminat dhe lëndët ushqyese të ushqimit të freskët dhe ta mbajë ushqimin të freskët për kohë më të gjatë.

- Mund të shtypni **fast freeze** për të hyrë në modalitetin e super ngrirjes.
- Kur zgjidhet modaliteti i super ngrirjes, drita do të ndizet dhe temperatura e ngrirësit do të vendoset në -24°C.
- Në rast se ushqimi që do të ngrijë është në sasi maksimale, prisni rreth 24 orë.
- Super ngrirja fiket automatikisht pas 52 orësh dhe më pas cilësimi i temperaturës së ngrirësit do të kthehet përsëri në cilësimin e mëparshëm.



Energjia eko

Ky funksion e bën ngrirësin të punojë në modalitet kursimi të energjisë, i cili është i dobishëm për zvogëlimin e konsumit të energjisë kur nuk jeni në shtëpi.

- Mund të shtypni **eco mode** për të hyrë në modalitetin e energjisë ekonomike.
- Kur aktivizohet modaliteti i energjisë ekonomike, drita do të ndizet. Temperatura e ngrirësit do të vendoset në -17°C dhe temperatura e frigoriferit do të vendoset në 6°C .

Çelësi i ndezjes

Mund të ndizni ose fikni pajisjen tuaj duke shtypur këtë buton.

- Shtypni  për 3 sekonda, pasi të dëgjoni një tingull, ndërkohë që drita dixhitale të tregojë »OF«, pajisja do të fiket.
- Shtypni  për 3 sekonda, pasi të dëgjoni një tingull, pajisja do të ndizet.

Alarmi

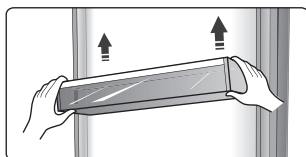
- Kur dera e frigoriferit ose e ngrirësit të jetë e hapur për më shumë se 2 minuta, do të bie alarmi i derës. Në rast alarmi të derës, sinjalizimi do të tingëllojë 3 herë në çdo 1 minutë dhe alarmi do të ndalet automatikisht pas 8 minutash.
- Për të kursyer energji, shmangni mbajtjen e derës hapur për një kohë të gjatë kur përdorni pajisjen. Alarmi i derës mund të ndalohet gjithashtu duke mbyllur derën.

PAJISJET E BRENDSHME TË PAJISJES ELEKTROSHTËPIAKE

Pajisja juaj është e furnizuar me një numër aksesorësh dhe kjo pjesë përshkruan mënyrën më të mirë për t'i përdorur ato.

Rafti i derës

- Është i përshtatshëm për ruajtjen e vezëve, lëngut të konservuar, pijeve në shishe dhe ushqimit të paketuar etj. Mos vendosni shumë gjëra të rënda në raftet.
- Raftet e derës mund të vendosen në lartësi të ndryshme sipas nevojave tuaja. Hiqeni ushqimin nga rafti para se ta ngrini vertikalisht për ta ripozicionuar.



- Të gjitha raftet e derës janë plotësisht të lëvizshme për pastrim.

Rafti në dhomëzën e frigoriferit

Ekzistojnë tre raftet në dhomëzën e frigoriferit dhe ato mund të nxirren për t'u pastruar.



Sirtari FreshZone

Në ndarjen **FreshZone** , ushqimet qëndrojnë të freskëta më gjatë se në frigoriferin tradicional, duke ruajtur më shumë aromë dhe lëndë ushqyese. Prishja dhe humbja e masës ngadalësohen; prandaj frutat dhe perimet mbeten të freskëta dhe natyrale më gjatë. Për një performancë optimale, sirtari duhet të jetë i mbyllur plotësisht.

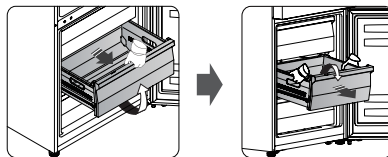
- Kur të blini ushqime, sigurohuni që të jenë të freskëta, pasi kjo do të përcaktojë cilësinë e ushqimit, si dhe kohën që do të mbahet në frigorifer.
- Ushqimin mbajeni në enë të mbyllura ose në paketime të përshtatshme për të mos e lejuar të lëshojë ose të marrë aroma.
- Merrni ushqimin nga sirtari 30 deri në 60 minuta përpara përdorimit, për të lejuar aromën dhe shijen që të zhvillohen në temperaturën e dhomës.
- Ushqimet e ndjeshme ndaj temperaturës së ulët dhe të papërshtatshme për t'u mbajtur në sirtarin **FreshZone** , përfshijnë: ananas, avokado, banane, ullinj, patate, patëllxhane, kastraveca, bizele, speca, pjepra, shalqinj, kunguj, kungulleshka etj.

Koshi i frutave dhe perimeve (CrispZone)

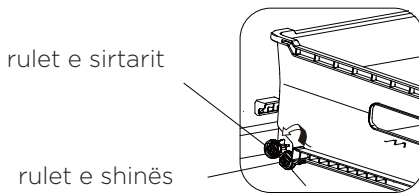
- Koshi në fund të frigoriferit është menduar për ruajtjen e frutave dhe perimeve. Siguron lagështirë dhe parandalon tharjen e ushqimit.

Sirtari i ngrirjes

- Përdoret për të ruajtur ushqimin që duhet të ngrijë, përfshirë mishin, peshkun, akulloren etj.



- Për të hequr sirtarin e ngrirësit, anoni pjesën e përparme të sirtarit dhe tërhiqeni përpara, më pas anoni sirtarin poshtë dhe hiqeni përpara me të dyja duart.
- Për të riinstaluar sirtarin e ngrirësit, anoni sirtarin poshtë, vendosni rulet e sirtarit prapa ruleve të shinës, më pas anoni pjesën e përparme të sirtarit dhe shtyjeni brenda.



Për të shmangur kontaminimin e ushqimit, ju lutemi të respektoni udhëzimet e mëposhtme:

- Hapja e derës për periudha të gjata mund të shkaktojë një rritje të ndjeshme të temperaturës në ndarjet e pajisjes elektroshtëpiake.
- Pastroni rregullisht sipërfaqet që mund të bien në kontakt me ushqimin dhe sistemet e aksesueshme të kullimit.
- Mishin dhe peshkun e papërpunuar, në frigorifer mbajeni në enë të përshtatshme, në mënyrë që ato të mos jenë në kontakt ose të kullojnë mbi ushqimet e tjera.
- Ndarjet me dy yje për ushqimin e ngrirë, janë të përshtatshme për të mbajtur ushqimet e para-ngrira, për të mbajtur ose për të bërë akullore dhe kube akulli.
- Ndarjet me një, dy dhe tre yje nuk janë të përshtatshme për ngrirjen e ushqimit të freskët.

Rradha	LLOJI i ndarjes	Temp. e synuar për mbajtje.[°C]	Ushqimi i përshtatshëm
1	Frigorifer	+2 ≤ +8	Vezët, ushqimet e gatshme, ushqimet e paketuara, frutat dhe perimet, produktet e qumështit, ëmbëlsirat, pijet dhe ushqimet e tjera, të cilat nuk janë të përshtatshme për ngrirje
2	(***)* - Ngrirës	≤ -18	Ushqimet e detit (peshku, karkalecat, midhjet), produktet e ujërave të ëmbla dhe produktet e mishit (koha e rekomanduar është 3 muaj - vlerat ushqyese dhe shija reduktohen me kalimin e kohës), të përshtatshme për ushqim të freskët të ngrirë.
3	*** - Ngrirës	≤ -18	Ushqimet e detit (peshku, karkalecat, midhjet), produktet e ujërave të ëmbla dhe produktet e mishit (koha e rekomanduar është 3 muaj - vlerat ushqyese dhe shija reduktohen me kalimin e kohës), të papërshtatshme për ushqim të freskët të ngrirë.
4	** - Ngrirës	≤ -12	Ushqimet e detit (peshku, karkalecat, midhjet), produktet e ujërave të ëmbla dhe produktet e mishit (koha e rekomanduar është 2 muaj - vlerat ushqyese dhe shija reduktohen me kalimin e kohës), të papërshtatshme për ushqim të freskët të ngrirë.

5	* - Ngrirës	≤ -6	Ushqimet e detit (peshku, karkalecat, midhjet), produktet e ujërave të ëmbla dhe produktet e mishit (koha e rekomanduar është 1 muaj - vlerat ushqyese dhe shija reduktohen me kalimin e kohës), të papërshtatshme për ushqim të freskët të ngrirë.
6	0-yje	$-6 \leq 0$	Mish i freskët derri, lope, peshk, pula, disa ushqime të përpunuara të paketuara, etj. (Rekomandohet të konsumohen brenda ditës, mundësisht jo më shumë se 3 ditë). Ushqime të përpunuara pjesërisht të paketuara/mbështjella në kapsula (ushqime jo të ngrira).
7	Freskim	$-2 \leq +3$	Mish i freskët/i ngrirë derri, lope, pula, produkte të ujërave të ëmbla etj. (7 ditë nën 0 °C dhe mbi 0 °C rekomandohet të konsumohen brenda ditës, mundësisht jo më shumë se 2 ditë). Ushqime deti (më pak se 0 për 15 ditë, nuk rekomandohet të mbahen mbi 0 °C)
8	Ushqim i freskët	$0 \leq +4$	Mish i freskët derri, lope, peshk, pula, ushqime të përpunuara, etj. (Rekomandohet të konsumohen brenda ditës, mundësisht jo më shumë se 3 ditë).
9	Verë	$+5 \leq +20$	Verë e kuqe, verë e bardhë, verë e gazuar etj.

Shënim: ju lutemi t'i mbani ushqimet e ndryshme sipas ndarjeve ose temperaturës së synuar të ruajtjes së produkteve të blera.

- Në qoftë se pajisja frigoriferike lihet bosh për periudha të gjata, fikeni, shkrijeni, pastrojeni, thajeni dhe lëreni derën të hapur për të parandaluar zhvillimin e mykut brenda pajisjes.

KËSHILLA DHE SUGJERIME TË DOBISHME

Këshilla për kursimin e energjisë

Për të kursyer energji, ne ju rekomandojmë të ndiqni këshillat e mëposhtme.

- Përpiquni të shmangni mbajtjen e derës hapur për periudha të gjata.
- Sigurohuni që pajisja të jetë larg nga çdo burim nxehtësie (Drita direkte e diellit, furrat apo sobat elektrike etj.)
- Mos e vendosni temperaturën e frigoriferit më ftohtë nga sa nevojitet.
- Mos mbani në pajisje ushqim të ngrohtë apo lëngje që avullojnë.
- Pajisjen vendoseni në një dhomë të ajrsosur mirë, pa lagështirë. Ju lutemi t'i referoheni kapitullit “Instalimi i pajisjes suaj elektroshtëpiake”
- Në qoftë se diagrama paraqet kombinimin e duhur të sirtarëve, sirtarit të fruta-perimeve dhe rafteve, mos e ndryshoni këtë kombinim, pasi ai është projektuar për të qenë konfigurimi me efikasitet më të madh energjie.

Këshilla për ftohjen

- Mos vendosni ushqim të nxehtë direkt në frigorifer apo në ngrirës, pasi temperatura e brendshme do të ngrihet, duke shkaktuar që kompresori të punojë me ngarkesë më të madhe dhe të konsumojë më shumë energji.
- Mos e mbuloni apo mbështillni ushqimin, veçanërisht nëse ka aromë të fortë.
- Vendoseni ushqimin siç duhet, në mënyrë që ajri të qarkullojë lirisht rreth tij.
- Mishin (të gjitha llojet) mbështilleni me qese polietileni për ushqimet: mbështilleni dhe vendoseni në raftin prej qelqi sipër sirtarit të perimeve. Ndiqni gjithmonë kohën e ruajtjes së ushqimit dhe përdoreni sipas datave të sugjeruara nga prodhuesit.
- Ushqimi i gatuar, gjellët e ftohta, etj: Duhet të mbulohen dhe mund të vendosen në çdo raft.
- Frutat dhe perimet: Duhet të ruhen në sirtarin e përcaktuar posaçërisht për to.
- Gjalpë dhe djathë: Duhet të mbështillen në fletë hermetike ose me shirit plastik mbështjellës.
- Shisheet e qumështit: Duhet të kenë kapak dhe të ruhen në raftet e derës.

Këshilla për ngrirjen

- Kur ta ndizni për herë të parë ose pas një periudhe të papërdorur, përpara se të vendosni ushqim në ndarje, lereni pajisjen të funksionojë të paktën 2 orë në cilësimet më të larta.
- Përgatiteni ushqimin në pjesë të vogla, për të mundësuar që ai të ngrijë shpejt dhe plotësisht dhe për të mundësuar që më vonë të shkrini vetëm sasinë e nevojshme.
- Ushqimin mbështillen me letër alumini ose me mbështjellës ushqimesh prej polietileni, të cilat janë hermetike.
- Mos lejoni që ushqimi i freskët, i pangrirë të prekë ushqimin që tashmë është i ngrirë, për të shmangur rritjen e temperaturës së këtij të fundit.
- Produktet e ngrira, në qoftë se konsumohen menjëherë pas heqjes nga ndarja e ngrirjes, ka mundësi që të shkaktojnë djegie nga akulli në lëkurë.
- Rekomandohet të etiketoni dhe të datoni çdo paketë të ngrirë, në mënyrë që të ndiqni kohën e ruajtjes

Këshilla për ruajtjen e ushqimit të ngrirë

- Sigurohuni që ushqimi të cilin e blini të ngrirë, të jetë ruajtur i ngrirë nga shitësi.
- Pasi të shkrijë, ushqimi priset shpejt dhe nuk mund të ngrijë përsëri.
- mos e kaloni periudhën e ruajtjes të treguar nga prodhuesi i ushqimit. Shënim: në qoftë se pajisja përmban aksesorët dhe funksionet përkatëse.

PASTRIMI DHE PËRKUJDESJA

Për arsye higjienike, pajisja elektroshtëpiake (duke përfshirë aksesoret e jashtëm dhe të brendshëm) duhet të pastrohet rregullisht të paktën çdo dy muaj.

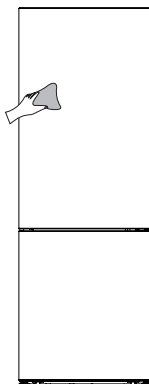
Kujdes! Gjatë pastrimit, pajisja nuk duhet të lidhet me rrjetin elektrik pasi ka rrezik për goditje elektrike!

Përpara pastrimit, fikeni pajisjen dhe hiqeni spinën nga priza.

Pastrimi i jashtëm

Për të ruajtur pamjen e mirë të pajisjes suaj, duhet ta pastroni atë rregullisht.

- Fshijeni panelin dixhital dhe panelin e ekranit me një leckë të pastër dhe të butë.
- Spërkateni me ujë leckën e pastrimit në vend që ta spërkatni direkt sipërfaqen e pajisjes elektroshtëpiake. Kjo ndihmon për të siguruar një shpërndarje të barabartë të lagështirës mbi sipërfaqe.
- Pastrojini dyert, dorezat dhe sipërfaqet e karkasës me një pastrues të butë dhe pastaj fshijini për t'i tharë me një leckë të butë.

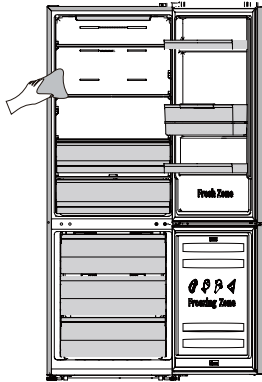


Kujdes!

- Mos përdorni sende të mprehta pasi ato ka mundësi që të gërvishtin sipërfaqen.
- Për pastrim mos përdorni tretësa, detergjentë makine, Clorox, vajra eteri, pastrues gjërryes ose tretësa organike, si p.sh. Benzol. Ata mund të dëmtojnë sipërfaqen e pajisjes dhe mund të shkaktojnë zjarr.

Pastrimi i brendshëm

Ju duhet ta pastroni rregullisht pjesën e brendshme të pajisjes elektroshtëpiake. Do të jetë më e thjeshtë për t'u pastruar kur rezervat e ushqimit janë të pakta. Fshijeni pjesën e brendshme të ngrirësit të frigoriferit me një tretësirë të holluar bikarbonati natriumi (sodë buke) dhe pastaj shpërlajeni me ujë të ngrohtë duke përdorur një sfunjër ose leckë për ta shtrydhur. Fshijeni duke e tharë plotësisht përpara se të rivendosni raftet dhe enët e tjera. Thajini plotësisht të gjitha sipërfaqet dhe pjesët e lëvizshme.



- Megjithëse kjo pajisje bën shkrije automatikisht, mund të ndodhë të shfaqet një shtresë ngrirjeje në muret e brendshme të ndarjes së ngrirësit nëse dera e ngrirësit hapet shpesh ose mbahet e hapur shumë gjatë. Nëse copa e ngrirë është shumë e trashë, zgjidhni një kohë kur ngrirësi është pothuajse bosh dhe veproni si në vijim:
 1. Hiqni shportat ekzistuese të ushqimeve dhe aksesoreve, shkëputeni pajisjen nga priza elektrike dhe lini dyert hapur. Ajosni dhomën tërësisht për të përshpejtuar procesin.
 2. Kur të përfundojë shkrija, pastrojeni frigoriferin siç përshkruhet më sipër.

Kujdes!

- Mos përdorni objekte të mprehta për të hequr akullin nga dhomëza e ngrirësit. Vetëm pasi të jetë tharë plotësisht pjesa e brendshme, pajisja mund të ndizet përsëri dhe të futet përsëri në prizën kryesore.

Pastrimi i gominave të dyerve

Kujdesuni që të mbani të pastër gominat e derës. Ushqimet dhe pijet që ngjisin mund të shkaktojnë ngjitjen e gominave me raftet dhe për pasojë të shkëputen kur hapni derën. Lani gominat me një detergjent të butë dhe ujë të ngrohtë. Shpëljajini dhe thajini ato tërësisht pas pastrimit.

Kujdes! Vetëm pasi të jetë tharë plotësisht pjesa e brendshme, mund të ndizetpajisja përsëri.

Zëvendësimi i dritës LED

Drita LED duhet të zëvendësohet nga një person kompetent. Nëse drita LED dëmtohet, kontaktoni ndihmën e klientit për ndihmë. Për të zëvendësuar dritën LED, mund të ndiqen hapat e mëposhtëm:

1. Hiqeni pajisjen nga priza.
2. Hiqni kapakun e dritës duke e shtyrë lart dhe jashtë.
3. Mbajeni kapakun LED me njërën dorë dhe tërhiqeni me dorën tjetër ndërsa shtypni shulin e lidhësit.
4. Zëvendësoni dritën LED dhe fiksojeni siç duhet në vend.

ZGJIDHJA E PROBLEMEVE

Në rast se keni ndonjë problem me pajisjen tuaj elektroshtëpiake ose jeni të shqetësuar se pajisja nuk funksionon siç duhet, mund të bëni disa kontrolle të tjeshta. Përpara se të telefononi për shërbim, ju lutem shikoni më poshtë.

Kujdes! Mos u përpiqni ta riparoni vetë pajisjen. Në qoftë se problemi vazhdon pasi të keni kryer kontrollet e përmendura më poshtë, kontaktoni një elektrikist të kualifikuar, inxhinier shërbimi të autorizuar ose dyqanin ku e keni blerë produktin.

Problemi	Shkaku i mundshëm & Zgjidhja
Pajisja nuk funksionon siç duhet	<ul style="list-style-type: none">• Kontrolloni nëse kablli elektrik është vendosur në prizë siç duhet.• Kontrolloni siguresën ose qarkun e furnizimit me energji elektrike, në rast se është e nevojshme, zëvendësojeni.• Temperatura e ambientit është shumë e ulët. Për ta zgjidhur këtë problem, provoni ta vendosni temperaturën e dhomës në një nivel më të ftohtë.• Është normale që frigoriferi nuk funksionon gjatë ciklit të shkrirjes automatike ose për një kohë të shkurtër pasi pajisja të ndizet, për të mbrojtur kompresorin.
Aromë nga ndarjet	<ul style="list-style-type: none">• Pjesa e brendshme mund të ketë nevojë për pastrim.• Disa ushqime, enë apo mbështjellëse shkaktojnë aroma.
Zhurme nga pajisja	<p>Tingujt e mëposhtëm janë krejt normalë:</p> <ul style="list-style-type: none">• Zhurma e punës së kompresorit.• Zhurma e lëvizjes së ajrit nga motori i vogël i ventilatorit në ndarësin e ngrirësit ose në ndarjet e tjera.• Zhurma gurgulluese e ngjashme me zierjen e ujit.• Zhurma kërcitëse gjatë shkrirjes automatike.• Zhurma klikuese përpara se të fillojë kompresori. <p>Zhurma të tjera të pazakonshme janë për shkak të arsyeve të mëposhtme dhe mund të duhet që të kontrolloni dhe të veproni vetë:</p> <ul style="list-style-type: none">• Frigoriferi nuk është në nivel• Pjesa e pasme e pajisjes takon në mur.• Janë rrokullisur ose janë përmbysur shishe apo enë.

Problemi	Shkaku i mundshëm & Zgjidhja
Motori punon pa pushim	<p>Është normale që shpesh të dëgjoni zhurmën e motorit, ai do të ketë nevojë të punojë më shumë në rrethanat e mëposhtme:</p> <ul style="list-style-type: none"> • Temperatura është vendosur më ftohtë nga sa është e nevojshme. • Brenda pajisjes kohët e fundit është ruajtur një sasi e madhe ushqimi të ngrohtë. • Temperatura jashtë pajisjes është shumë e lartë. • Dyert janë mbajtur të hapura shumë gjatë ose shumë shpesh. • Pas instalimit të pajisjes nga ana juaj ose pasi ka qenë fikur për një kohë të gjatë.
Në ndarje ka një shtresë ngrice/akulli.	<ul style="list-style-type: none"> • Kontrolloni që vrimat e ajrit të mos bllokohen nga ushqimi dhe sigurohuni që ushqimi të vendoset brenda pajisjes në mënyrë që të lejojë ajrosje të mjaftueshme. Sigurohuni që dera është e mbyllur plotësisht. Për të hequr ngricën/akullin, ju lutemi referojuni kapitullit të pastrimit dhe përkujdesjes.
Temperatura brenda pajisjes është shumë e ngrohtë	<ul style="list-style-type: none"> • Ju mund t'i keni lënë dyert hapur shumë gjatë ose shumë shpesh; dyert kanë mbetur të hapura nga ndonjë pengesë; ose pajisja është e vendosur me hapësirë të pamjaftueshme nga anash, nga pas dhe nga sipër.
Temperatura brenda pajisjes është shumë e ftohtë	<ul style="list-style-type: none"> • Rriteni temperaturën duke zbatuar kapitullin "Kontrollet e ekranit".
Dyert nuk mund të mbyllën me lehtësi.	<ul style="list-style-type: none"> • Kontrolloni nëse pjesa e sipërme e frigoriferit është e përkulur prapa me 10-15 mm, për të lejuar që dyert të mbyllën vetë apo nëse mbylljen e dyerve e pengon diçka nga brenda.
Në dysheme pikon ujë	<ul style="list-style-type: none"> • Tabakaja e ujit (e vendosur në fundin e pasmë të frigoriferit) mund të mos jetë e niveluar siç duhet ose gypi i shkarkimit (i ndodhur poshtë majës të depozitës së kompresorit) mund të mos jetë vendosur siç duhet për të drejtuar ujin në këtë tabaka ose gypi i ujit është bllokuar. Për ta kontrolluar tabakanë dhe gypin, mund të keni nevojë të tërhiqni frigoriferin larg murit.

HEDHJA E PAJISJES ELEKTROSHTËPIAKE

Është e ndaluar që kjo pajisje elektroshtëpiake të hidhet si mbeturinë shtëpiake.

Materialet e paketimit

Materialet e paketimit me simbolin e riciklimit janë të riciklueshme. Hidheni paketimin në një konteiner grumbullimi mbeturinash të përshtatshëm të për t'i ricikluar ato.

Përpara hedhjes së pajisjes elektroshtëpiake

1. Nxirreni spinën nga priza e rrjetit elektrik.
2. Prijeni kabllin elektrik dhe hidheni bashkë me spinën.

Kujdes! Frigoriferët përmbajnë gazra ftohës dhe gazra izolues. Gazrat ftohës dhe gazrat e tjerë duhet të hidhen në mënyrë profesionale, pasi ato mund të shkaktojnë dëmtim ose djegie të syve. Sigurohuni që tubacioni i qarkut të gazit ftohës të mos dëmtohet përpara hedhjes së duhur.

	HEDHJA E KËTIJ PRODUKTI NË MËNYRËN E DUHUR
	<p>Simboli në produkt ose në paketimin e tij tregon se produkti nuk duhet të trajtohet si një mbetje e zakonshme shtëpiake. Produkti duhet të çohet në një qendër të autorizuar grumbullimi për përpunimin e mbetjeve elektrike dhe elektronike. Hedhja e produktit në mënyrë të duhur mund të ndihmojë në parandalimin e të gjitha ndikimeve negative të cilat mund të ndodhin në mjedis dhe në shëndetin e njerëzve në rast të heqjes jo të rregullt të produktit. Për informacion të detajuar për heqjen dhe përpunimin e produktit, ju lutemi të kontaktoni me organin përkatës bashkiak me detyrën e menaxhimit të mbetjeve, me shërbimin tuaj të hedhjes së mbetjeve ose me dyqanin ku e keni blerë produktin.</p>

Gorenje, d.o.o.

Partizanska 12

SI - 3320 Velenje, Slovenija

info@gorenje.com

www.gorenje.com