

RO

gorenje

INSTRUCȚIUNI DETALIAȚE DE UTILIZARE A FRIGIDERULUI ȘI CONGELATORULUI VERTICAL



Vă mulțumim pentru încrederea pe care ați arătat-o achiziționând aparatul nostru, care este conceput pentru a vă simplifica viața. Pentru a ușura utilizarea produsului, am furnizat instrucțiuni detaliate de utilizare și instrucțiuni de instalare furnizate pe o foaie separată. Instrucțiunile vă vor permite să cunoașteți noul dumneavoastră aparat cât mai curând posibil.

Vă dorim să îl utilizați cu multă plăcere.

Aparatul este destinat exclusiv pentru uz casnic.

Frigiderul este destinat depozitării alimentelor proaspete la temperaturi de peste 0°C.

Congelatorul este destinat congelării alimentelor proaspete și depozitării pe termen lung a alimentelor congelate (până la un an, în funcție de tipul de alimente).

Vizitați site-ul nostru unde puteți introduce numărul modelului aparatului dumneavoastră, indicat pe plăcuța cu date tehnice sau în fișa de garanție, pentru a găsi o descriere detaliată a aparatului dumneavoastră, sfaturi privind utilizarea, depanarea, informații despre service, instrucțiuni de utilizare etc.



<http://www.gorenje.com>

Link către baza de date EU PREL

Codul QR privind eticheta energetică furnizată împreună cu aparatul furnizează un link web la înregistrarea aparatului în baza de date EU EPREL. Păstrați eticheta energetică împreună cu manualul de utilizare și alte documente furnizate comunicate împreună cu acest aparat.

Este posibil să găsiți informații legate de performanța produsului în baza de date EU EPREL utilizând linkul <https://eprel.ec.europa.eu> și numele modelului și numărul produsului pe care le puteți găsi pe plăcuța cu date tehnice a aparatului.

Pentru mai multe detalii referitoare la eticheta energetică, accesați www.theenergylabel.eu.



Avertizare de siguranță importantă



Informații și sfaturi generale



Protejarea mediului înconjurător



Nu spălați în mașina de spălat vase

CUPRINS

4 ATENȚIONĂRI ȘI PRECAUȚII IMPORTANTE 4 ÎNAINTE DE A UTILIZA APARATUL PENTRU PRIMA DATĂ 5 INSTRUCȚIUNI IMPORTANTE DE SIGURANȚĂ 8 INFORMAȚII IMPORTANTE PRIVIND UTILIZAREA APARATULUI 9 PROTECȚIA MEDIULUI 10 RECOMANDĂRI PRIVIND ECONOMISIREA ENERGIEI CU APARATELE FRIGORIFICE	INTRODUCERE
11 INSTALAREA ȘI CONECTAREA 14 INVERSAREA UȘII/DIRECȚII DE DESCHIDERE 20 DESCRIEREA APARATULUI 21 FUNCȚIONAREA APARATULUI 24 UTILIZAREA APARATULUI	DESCRIEREA APARATULUI
28 SFATURI ȘI RECOMANDĂRI UTILE 30 CURĂȚARE ȘI ÎNGRIJIRE	DEZGHEȚAREA ȘI CURĂȚAREA APARATULUI
32 DEPANARE 34 ELIMINAREA APARATULUI	DIVERSE

ATENȚIONĂRI ȘI PRECAUȚII IMPORTANTE

ÎNAINTE DE A UTILIZA APARATUL PENTRU PRIMA DATĂ

Înainte de a conecta aparatul la rețeaua electrică, citiți cu atenție instrucțiunile de utilizare care descriu aparatul și utilizarea corectă și sigură a acestuia. Instrucțiunile se aplică pentru mai multe tipuri/modele ale aparatului; așadar pot fi descrise aici setări sau echipamente care nu sunt disponibile în aparat. Vă recomandăm să salvați acest manual de instrucțiuni pentru referințe viitoare și să îl atașați la aparat dacă acesta este vândut în viitor.

Manualul de instrucțiuni include versiunea/modelul congelatorului NO FROST prevăzut cu un ventilator și în care procesul de dezghețare este automat (numai la unele modele).

Verificați eventualele deteriorări sau nereguli ale aparatului. Dacă descoperiți că aparatul dvs. este deteriorat, informați vânzătorul de la care ați achiziționat aparatul.

Înainte de a conecta aparatul la rețeaua de alimentare, lăsați aparatul să se odihnească într-o poziție verticală timp de cel puțin 2 ore. Acest lucru va reduce posibilitatea producerii unor disfuncții ale sistemului de răcire care rezultă din transportarea aparatului.



INSTRUCȚIUNI MPORTANTE DE SIGURANȚĂ



AVERTIZARE! Risc de incendiu/ materiale inflamabile.

Aparatul trebuie să fie conectat la sursa principală de alimentare cu împământare în conformitate cu standardele și reglementările în vigoare.

AVERTIZARE! Nu introduceți prize multiple sau surse portabile de alimentare cu energie în spatele aparatului.

Înainte de curățarea aparatului, deconectați-l de la sursa principală de alimentare (scoateți cablul de alimentare din priza de perete).

AVERTIZARE! În cazul în care cablul de alimentare este deteriorat, acesta trebuie înlocuit de către producător, de agentul de service sau alte persoane calificate pentru a evita un pericol.

AVERTIZARE! Când poziționați aparatul, verificați să nu fie prins sau deteriorat cablul de alimentare.

Dacă nu funcționează LED-ul, sunați la un tehnician de service. Nu încercați să reparați singuri LED-ul, deoarece există pericol de contact cu tensiune înaltă!



ATENȚIE! Nu utilizați niciun dispozitiv electric în interiorul aparatului, cu excepția celor permise de producătorul acestui frigider.



ATENȚIE! Nu utilizați dispozitive mecanice sau alte mijloace pentru accelerarea procesului de dezghețare, altele decât cele recomandate de producător.



ATENȚIE! Pentru a evita orice pericol cauzat de stabilitatea scăzută a aparatului, asigurați-vă că acesta este instalat conform instrucțiunilor.

Pericol de degerături

Nu puneți niciodată alimente congelate în gură și evitați să atingeți alimentele congelate, deoarece acest lucru poate provoca îngheț sau degerături.

Siguranța copiilor și a persoanelor vulnerabile

Aparatul nu este destinat a fi folosit de persoane (inclusiv copii) cu abilități fizice, senzoriale sau mentale reduse sau care nu au experiența și cunoștințele necesare, decât dacă sunt supravegheate sau au fost instruite de o persoană responsabilă pentru siguranța acestora.

Copiii trebuie supravegheați pentru a vă asigura că nu se joacă cu aparatul.

Curățarea și întreținerea nu trebuie efectuate de copii fără a fi supravegheați.

Îndepărtați ambalajul aparatului care este conceput pentru protejarea acestuia sau a componentelor sale pe durata transportului și țineți-l la distanță de copii. Prezintă pericol de rănire sau sufocare.

Când eliminați un aparat uzat, deconectați cablul de alimentare, scoateți ușa și lăsați rafturile în aparat. Acest lucru va împiedica copiii să se blocheze în aparat.

Doar pentru piețele europene

Acest aparat poate fi utilizat de copii cu vârsta de 8 ani sau mai mari și de persoane cu abilități fizice, senzoriale sau mentale reduse sau care nu au experiența sau cunoștințele necesare, dacă sunt supravegheați sau au

fost instruiți în ceea ce privește folosirea aparatului în mod sigur și înțeleg pericolele implicate.

Copiii nu se pot juca cu aparatul.

Curățarea și întreținerea aparatului nu vor fi efectuate de copii fără a fi supravegheați.

Copiii cu vârsta între 3 și 8 ani pot încărca și scoate alimente în/din aparatele de răcit.

Atenție privind agentul frigorific

Aparatul conține o cantitate mică de gaz R600a, care nu dăunează mediului înconjurător, dar care este totuși inflamabil. Asigurați-vă că nu sunt deteriorate componentele sistemului de răcire. O scurgere de gaze nu este periculoasă pentru mediul înconjurător, dar ar putea cauza vătămări oculare sau incendii.

În cazul unei scurgeri de gaz, ventilați bine încăperea, deconectați aparatul de la rețeaua de alimentare și contactați un tehnician de service.

INFORMAȚII IMPORTANTE PRIVIND UTILIZAREA APARATULUI

AVERTIZARE! Acest aparat este creat pentru a fi folosit în gospodării și alte locații similare precum:

- zone de bucătărie pentru personal în magazine, birouri și alte medii de lucru;
- ferme și de clienți în hoteluri, moteluri și alte medii de locuit;
- pensiuni;
- în catering și alte medii de vânzare cu ridicata.

i ATENȚIE! Fantele de ventilație ale aparatului sau elementul încorporat trebuie să fie în permanență curate și neobstrucționate.

Aparatul nu poate fi utilizat în exterior și nu poate fi expus la precipitații.

Nu depozitați substanțe explozive, cum ar fi doze de aerosoli, cu un agent de propulsie inflamabil în acest aparat.

Dacă aparatul nu mai este folosit pentru o perioadă mai lungă de timp, opriți-l folosind butonul relevant și deconectați-l de la rețeaua de alimentare. Goliți aparatul, dezghețați-l, curățați-l și lăsați ușa întredeschisă.

În cazul unei erori sau a unei defecțiuni a sursei de alimentare, nu deschideți compartimentul congelator decât dacă congelatorul nu funcționează timp de peste 16 ore. După această perioadă, utilizați alimentele congelate sau asigurați o răcire suficientă (de exemplu, un aparat înlocuitor).

Informații tehnice despre aparat

Plăcuța cu caracteristici tehnice poate fi găsită în interiorul aparatului. Acesta indică date privind tensiunea, volumul brut și net, tipul și cantitatea de agent frigorific și informații despre clasele climatice. Dacă informațiile de pe plăcuța cu caracteristici tehnice nu sunt în limba dumneavoastră maternă, înlocuiți-o cu cea furnizată.



PROTECȚIA MEDIULUI

Ambalajele sunt realizate din materiale ecologice, care pot fi reciclate, eliminate sau distruse fără niciun pericol pentru mediu.



Eliminarea unui aparat uzat

Pentru a proteja mediul înconjurător, duceți aparatul uzat la un centru autorizat de colectare a aparatelor de uz casnic.

Înainte de a face acest lucru, procedați în felul următor:

- deconectați aparatul de la rețeaua de alimentare;
- nu permiteți copiilor să se joace cu aparatul.



ATENȚIE! Nu deteriorați circuitul de răcire. Acest lucru va preveni, de asemenea, poluarea.



Simbolul de pe produs sau de pe ambalaj indică faptul că produsul nu trebuie aruncat împreună cu gunoiul menajer. Trebuie predat la un centru de colectare autorizat pentru reciclarea echipamentelor electrice și electronice. Asigurându-vă că ați eliminat în mod corect produsul, ajutați la evitarea potențialelor consecințe negative pentru mediul înconjurător și pentru sănătatea persoanelor, consecințe care ar putea deriva din aruncarea necorespunzătoare a acestui produs. Pentru informații detaliate despre eliminarea și reciclarea acestui produs, vă rugăm să contactați organismul municipal responsabil cu gestionarea deșeurilor, serviciul pentru eliminarea deșeurilor sau magazinul de la care l-ați achiziționat.

RECOMANDĂRI PRIVIND ECONOMISIREA ENERGIEI CU APARATELE FRIGORIFICE

- Instalați aparatul conform manualului de instrucțiuni.
- Nu deschideți ușa aparatului mai frecvent decât este necesar.
- Ocazional asigurați-vă că circulația aerului sub aparat nu este obstrucționată.
- Dacă garnitura este deteriorată sau nu asigură o etanșare perfectă din orice motiv, înlocuiți-o cât mai curând posibil.
- Depozitați alimentele în recipiente bine etanșate sau în ambalaje adecvate.
- Înainte de pune alimentele în frigider, lăsați-le să se răcească la temperatura camerei.
- Dezghețați alimentele congelate punându-le într-un compartiment din frigider.
- Pentru a utiliza întregul volum interior al compartimentului frigorific, îndepărtați unele dintre sertare conform descrierii din manualul de instrucțiuni.
- Dezghețați congelatorul dvs. convențional atunci când un strat de brumă sau gheață de aproximativ 3-5 milimetri a apărut pe suprafețele frigorifice.
- Asigurați-vă că rafturile sunt distribuite uniform și că alimentele sunt așezate astfel încât aerul să poată circula liber în interiorul aparatului (respectați amplasarea recomandată a alimentelor conform descrierii din instrucțiuni).
- Pentru aparatele dotate cu un ventilator, nu blocați fantele sau orificiile ventilatorului.
- Dacă nu aveți nevoie de ventilator sau ionizator, opriți-le pentru a reduce consumul de energie.

INSTALAREA ȘI CONECTAREA

ALEGEREA ÎNCĂPERII

- Instalați aparatul într-o încăpere uscată și bine aerisită. Aparatul funcționează corect dacă temperatura mediului se încadrează în intervalul specificat în tabel. Clasa relevantă a aparatului este indicată pe plăcuța/eticheta cu informațiile tehnice de bază despre aparat.

Descriere	Clasa	Intervalul de temperatură ambiental °C	Umiditate relativă
Extinsă temperată	SN	+10 până la +32	≤ 75%
Temperată	N	+16 până la +32	
Subtropicală	ST	+16 până la +38	
Tropicală	T	+16 până la +43	



- Nu așezați aparatul într-o încăpere unde temperatura poate scădea sub 5 ° C, deoarece acest lucru poate cauza funcționarea anormală sau defectarea aparatului!

- După instalare, fișa de alimentare a aparatului trebuie să fie accesibilă!
- Acest aparat nu este destinat utilizării ca aparat încorporabil.
- Nu așezați aparatul în apropierea aparatelor sau dispozitivelor care radiază căldură, cum ar fi aragaz, sobă, radiator, boiler etc. și nu îl expuneți la lumina directă a soarelui. Aparatul trebuie să stea la o distanță de cel puțin 3 cm de un aragaz electric sau pe gaz sau la cel puțin 30 cm de un sobă cu combustibil lichid sau cu combustibil solid. Dacă distanța dintre această sursă de căldură și aparat este mai mică, utilizați un panou izolator.

Notă: Așezați aparatul într-o încăpere suficient de mare. Ar trebui să existe cel puțin 1 m³ de spațiu per 8 grame de agent frigorific. Cantitatea de agent frigorific este indicată pe plăcuța cu caracteristici tehnice din interiorul aparatului.

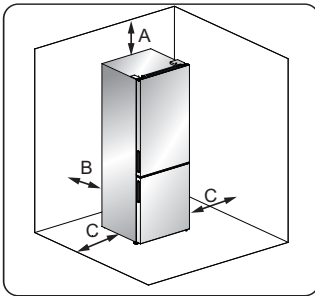
POZIȚIONAREA APARATULUI

- Înainte de prima utilizare a aparatului, consultați următoarele sfaturi.

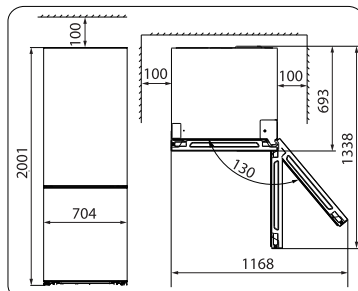
Ventilarea aparatului

Pentru a îmbunătăți eficiența sistemului de răcire și pentru a economisi energie, este necesar să se mențină o bună ventilație în jurul aparatului pentru disiparea căldurii. Din acest motiv, în jurul frigiderului trebuie să existe suficient spațiu liber.

Recomandare: Este recomandabil să existe un spațiu de 50-70 mm de la partea din spate a frigiderului până la perete, cel puțin 100 mm de la partea superioară a acestuia până la plafon, cel puțin 100 mm de la partea laterală a acestuia până la perete și un spațiu liber în față pentru a permite ușilor să se deschidă la 130°. Vă rugăm să consultați următoarele diagrame.

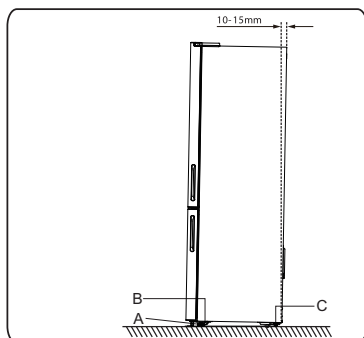


A 100mm deasupra
B 50-70mm în spate
C 100mm în lateral

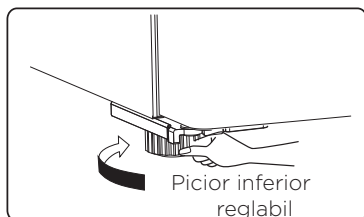


NIVELAREA APARATULUI

- Pentru o nivelare suficientă și pentru ca aerul să circule în secțiunea inferioară din spate a aparatului, este posibil să fie necesară reglarea picioarelor inferioare, Le puteți regla cu mâna sau cu o cheie potrivită.
- Pentru a permite ușilor să se închidă automat, înclinați partea superioară spre spate cu 10-15 mm.



- A Picioare inferioare reglabile
- B Rolă față
- C Rolă spate



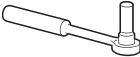





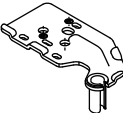
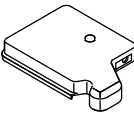
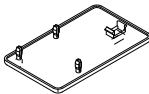
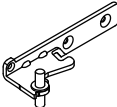
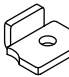
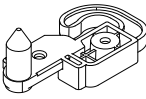

Notă:

Dacă este necesar, puteți așeza frigiderul pe spate pentru a avea acces la bază, trebuie să îl sprijiniți pe un ambalaj din spumă moale sau pe un material similar pentru a evita deteriorarea panoului din spate al frigiderului.

INVERSAREA UȘII DIRECȚII DE DESCHIDERE

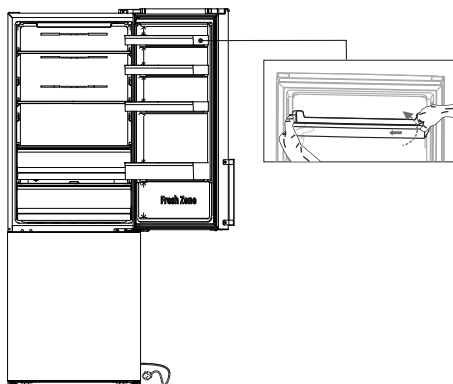
Partea de deschidere a ușii poate fi schimbată, de pe partea dreaptă (așa cum este furnizat) în partea stângă, dacă locul de instalare necesită.
ATENȚIE! Când se inversează deschiderea ușii, aparatul nu trebuie să fie conectat la rețeaua electrică. Asigurați-vă că ștecărul este scos din priză

Uneltele necesare.

Nu este furnizat		
		
cheie tubulară 8 mm	șurubelniță cu cap plăt	Cuțit de chit
		
șurubelniță în cruce	Cheie reglabilă	cheie 8mm
Piese suplimentare (în punga de plastic)		
		
balama superioară-stânga	capacul balamalei stânga	screw hole cap - stânga
		
balama de mijloc - stânga	bloc de oprire - stânga*2	Opritor ușă stânga*2
		
Cheie imbus (4mm)		

Notă: Dacă este necesar, puteți așeza frigiderul pe spate pentru a avea acces la bază, trebuie să îl sprijiniți pe un ambalaj din spumă moale sau pe un material similar pentru a evita deteriorarea panoului din spate al frigiderului. Pentru a inversa ușa, se recomandă în general următorii pași.

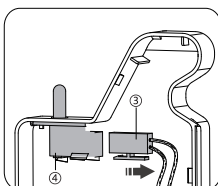
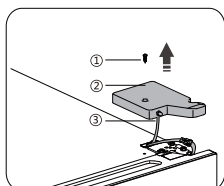
1. Ridicați frigiderul în poziție verticală. Deschideți ușa pentru a scoate toate rafturile de la ușă (pentru a evita deteriorarea) și apoi închideți ușa.



Atenție!

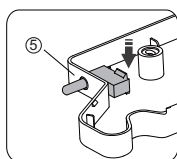
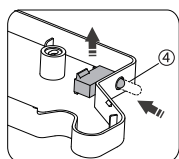
Vă rugăm să strângeți ușor raftul de ușă dintr-o parte spre centru și apoi să îl deplasați în sus atunci când scoateți rafturile de ușă.

2. Îndepărtați șurubul 1, apoi scoateți capacul 2 din partea dreaptă sus. Aveți grijă la conectorul electric 3 de mai jos, deoarece este încă conectat. Deconectați-l apoi și scoateți capacul 2.



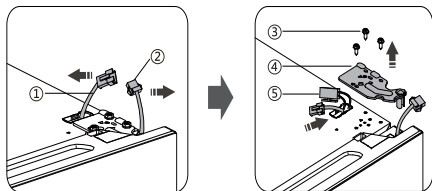
- 1 Șurub autofiletant
- 2 Capacul balamalei -sus
- 3 Conector Electric
- 4 Înterupător ușă

3. Apăsați întrerupătorul ușii 4 ,apoi scoateți-l în sus. Instalați întrerupătorul 4 în capacul 5 (furnizat în punga de plastic). Puneți celălalt capac 2 în punga de plastic.

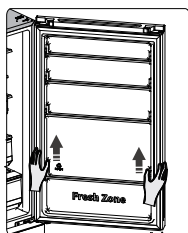


- 5 Capacul Balamalei stânga-sus

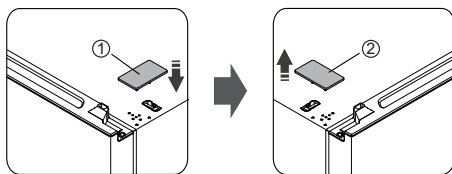
4. Deconectați conectorii 1 și 2, apoi deșurubați șuruburile 3 cu ajutorul unei șurubelnițe de 8 mm sau a unei chei și scoateți balamaua 4. Apoi introduceți conectorii 1 și 5 în gaură. Vă rugăm să țineți ușa cu mâna în timpul instalării.



5. Îndepărtați ușa superioară de pe balamaua din mijloc, ridicând ușa cu grijă, în sus. Apoi așezați ușa superioară pe o suprafață netedă cu capacul superior în sus.

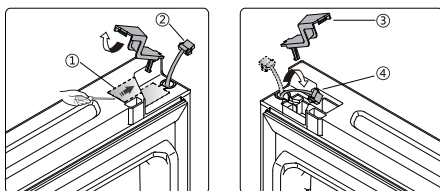


6. Instalați capacul 1 (furnizat în punga de plastic) în partea dreaptă-sus. Apoi scoateți capacul 2 din partea stângă-sus a aparatului și puneți-l în punga de plastic.

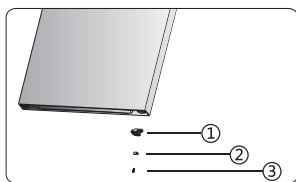


- 1 Capacul găurii de înșurubare - dreapta
2 Capacul găurii de înșurubare - stânga

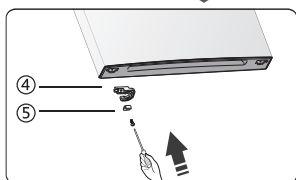
7. Îndepărtați capacul 1 din partea din stânga- sus a ușii superioare și scoateți conectorul 2. Scoateți capacul 3 din partea dreaptă și puneți conectorul 4 în interior, reinstalați capacele 1 și 3.



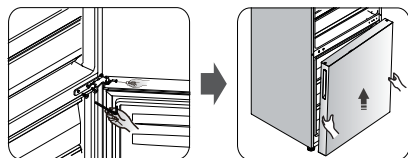
8. Slăbiți șurubul 3 și demontați piesa 2 și piesa 1, Instalați piesele de schimb opritor ușă-stânga 4 și bloc de oprire-stânga 5 (furnizate în punga de plastic) în partea stângă cu ajutorul șurubului 3. Păstrați piesa 1 și piesa 2 împreună cu aparatul pentru utilizare ulterioară.



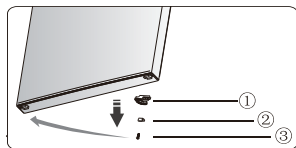
- 1 Opritor Ușă
- 2 Bloc de oprire
- 3 Șurub autofiletant
- 4 Opritor ușă - stânga
- 5 Bloc de oprire-stânga



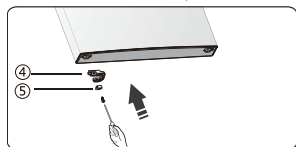
9. Folosiți cheia Allen (furnizată în punga de plastic) și șurubelnița în formă de cruce pentru a slăbi șuruburile și a scoate balamaua din mijloc-dreapta. Apoi îndepărtați ușa inferioară.



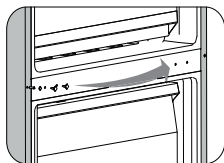
10. Așezați ușa inferioară pe o suprafață netedă, cu panoul acesteia în sus. Slăbiți șurubul 3 și demontați piesa 2 și piesa 1, apoi instalați opritorul de ușă-stânga 4 și blocul de oprire-stânga 5 (furnizate în punga de plastic) în partea stângă și strângeți-le bine cu șurubul 3.



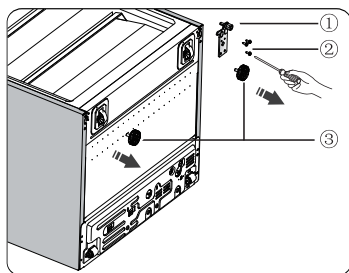
- 1 Opritor ușă
- 2 Bloc de oprire
- 3 Șurub autofiletant
- 4 Opritor ușă -stânga
- 5 Bloc de oprire-stânga



11. Schimbați capacele găurilor de înșurubare și înșurubați placa de acoperire din mijloc de la stânga la dreapta (așa cum se arată în figura de mai jos).

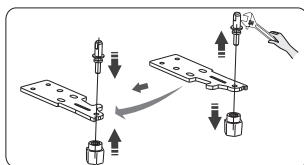


12. Așezați frigiderul pe un ambalaj din spumă moale sau pe un material similar. Îndepărtați ambele părți reglabile ale picioarelor inferioare 3, apoi îndepărtați partea inferioară a balamalei 1 prin deșurubarea șuruburilor 2.

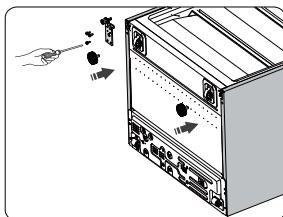


- 1 Balamaua inferioară
2 Șurub special cu flanșă
3 Picioare inferioare reglabile

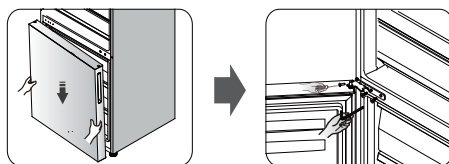
13. Slăbiți bolțul balamalei inferioare, schimbați-l în locașul cu gaura inversă, apoi strângeți-l în poziție, după cum se arată în imaginea de mai jos.



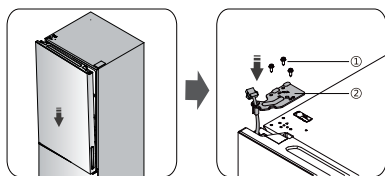
14. Repoziționați balamaua inferioară în partea stângă și fixați-o cu șuruburile speciale cu flanșă. Repoziționați piesele picioarelor inferioare reglabile în altă parte și fixați-le.



15. Ridicați frigiderul în poziție verticală și introduceți cu grijă ușa inferioară pe axul balamalei inferioare și mențineți-o în poziție. Instalați balama de mijloc-stânga (din punga de plastic) asigurându-vă că ușa inferioară este fixată în poziție.

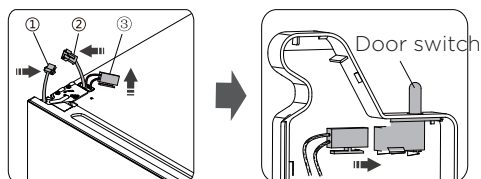


16. Transferați ușa superioară în poziția corespunzătoare. Fixați nivelul ușii, introduceți axa balamalei din mijloc în orificiul inferior al ușii superioare. Instalați balama 2 (furnizată în punga de plastic) cu ajutorul șuruburilor 1. Vă rugăm să țineți ușa superioară cu mâna atunci când instalați.

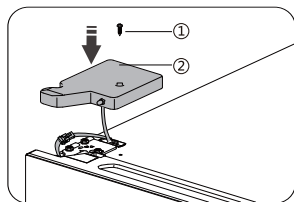


- 1 Șurub special cu flanșă
2 Balama stânga – sus

17. Scoateți conectorii 2 și 3 din partea stângă sus. Conectați 1 cu 2, apoi conectați 3 cu întrerupătorul ușii de pe capacul balamalei din stânga-sus.



18. Montați capacul balamalei superioare 2 pe colțul din stânga cu ajutorul șurubului 1.



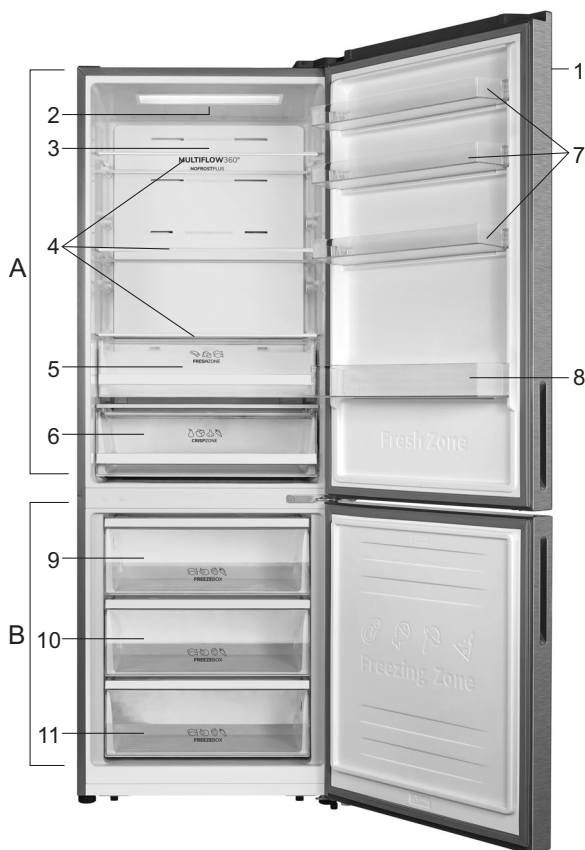
- 1 Șurub autofiletant
2 Capacul balamalei stânga-sus

19. Deschideți ușa de sus și instalați rafturile de ușă, apoi închideți-o.

DESCRIEREA APARATULUI

Aparatura interioară a aparatului se poate modifica în funcție de modelul aparatului.

Acest produs conține o sursă de lumină cu clasa de eficiență energetică (G).



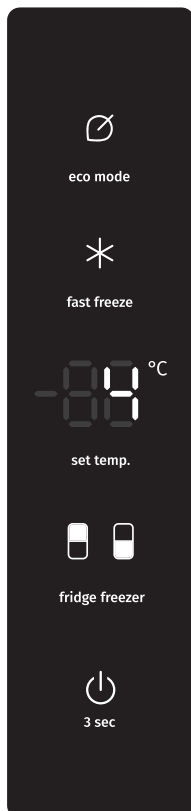
A Frigider

- 1 Unitatea de comandă
- 2 Iluminare LED
- 3 Coloana MultiFlow
- 4 Rafturi din sticlă
- 5 Sertar FreshZone
- 6 Sertar de fructe și legume CrispZone
- 7 Rafturi cu uși joase
- 8 Raft pentru sticle

B Congelator

- 9 Sertarele de sus pentru congelare și depozitare
- 10 Sertarul Deep SpaceBox pentru congelare și depozitare
- 11 Sertarul de depozitare din partea de jos

FUNȚIONAREA APARATULUI




Controlul temperaturii

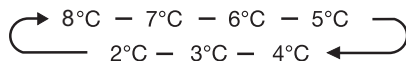
Vă recomandăm ca atunci când porniți frigiderul pentru prima dată, temperatura frigiderului să fie setată la 4 ° C. Dacă doriți să schimbați temperatura, urmați instrucțiunile de mai jos.

Atenție!

Când setați o temperatură, setați o temperatură medie pentru întregul frigider. Temperaturile din interiorul fiecărui compartiment pot varia de la valorile de temperatură afișate pe panou, în funcție de cantitatea de alimente pe care le depozitați și de unde le așezați. Temperatura ambientală poate afecta și temperatura reală din interiorul aparatului.

Frigider


Apăsați **fridge freezer**, când lumina  se aprinde. Apoi apăsați **set temp.**, puteți seta temperatura frigiderului între 2 ° C și 8 ° C, după cum este necesar, iar panoul afișat va afișa valorile corespunzătoare în conformitate cu secvența următoare.

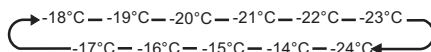


Atenție!

Când setați o temperatură, setați o temperatură medie pentru întregul frigider. Temperaturile din interiorul fiecărui compartiment pot varia de la valorile de temperatură afișate pe panou, în funcție de cantitatea de alimente pe care le depozitați și de unde le așezați. Temperatura ambientală poate afecta și temperatura reală din interiorul aparatului.

Congelator

Apăsați **fridge freezer**, când lumina  se aprinde. Apoi apăsați **set temp.**, puteți seta temperatura congelatorului între -14 ° C și -24 ° C, după cum este necesar, iar panoul afișat va afișa valorile corespunzătoare în conformitate cu secvența următoare.



Super Congelare *

Super Congelarea va scădea rapid temperatura din congelator, astfel încât mâncarea să înghețe mai repede. Acest lucru poate bloca vitaminele și nutrienții alimentelor proaspete și să le mențină proaspete mai mult timp.

- Puteți apăsa **fast freeze** pentru a intra în modul super congelare.
- Când este selectat modul Super congelare, lumina va fi aprinsă și temperatura congelatorului va fi setată la -24 ° C.
- În cazul în care trebuie înghețată cantitatea maximă de alimente, așteptați aproximativ 24 de ore.
- Super congelarea se oprește automat după 52 de ore și apoi setarea temperaturii congelatorului va reveni la setarea anterioară.



Energie economică

Această funcție face ca congelatorul să funcționeze într-un mod de economisire a energiei, care este util pentru reducerea consumului de energie atunci când sunteți plecat.

- Puteți apăsa **eco mode** pentru a intra în modul de economisire a energiei.
- Când modul de energie economică este activat, lumina va fi aprinsă. Temperatura congelatorului va fi setată la -17 ° C iar temperatura frigiderului va fi setată la 6 ° C.

Schimbă

Puteți porni sau opri aparatul prin apăsarea acestui buton.

- Apăsați butonul  timp de 3 secunde iar după un semnal sonor, aparatul se va opri.
- Apăsați butonul  timp de 3 secunde iar după un semnal sonor, aparatul va porni.

Alarmă

- Când ușa frigiderului sau a congelatorului a fost deschisă timp de peste 2 minute, se va auzi alarma ușii. În caz de alarmă a ușii, soneria va suna de 3 ori la 1 minut și va opri alarmarea automat după 8 minute.
- Pentru a economisi energie, evitați să mențineți ușa deschisă mult timp atunci când utilizați aparatul. Alarma ușii poate fi oprită și prin închiderea ușii.

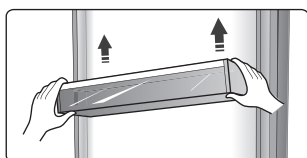
UTILIZAREA APARATULUI

Aparatul dvs. este livrat cu o serie de accesorii și această secțiune descrie cum să le utilizați cel mai bine.

Rafturi

Este potrivit pentru depozitarea ouălor, conservelor, a băuturilor îmbuteliate și a alimentelor ambalate etc. Nu așezați prea multe lucruri grele în rafturi.

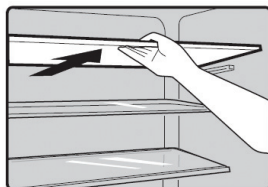
- Rafturile de ușă pot fi amplasate la diferite înălțimi, în funcție de cerințele dumneavoastră. Vă rugăm să scoateți alimentele din raft înainte de a le ridica pe verticală pentru a le re poziționa.



- Toate rafturile sunt complet detașabile pentru a putea fi curățate.

Raft în interiorul frigiderului

Există trei rafturi în interiorul frigiderului și pot fi scoase pentru a fi curățate.



Sertar FreshZone

În compartimentul **FreshZone**, alimentele rămân proaspete mai mult timp decât într-un frigider convențional, păstrând mai multă aromă și nutrienți.

Descompunerea și pierderea de masă sunt încetinite; prin urmare, fructele și legumele rămân proaspete și naturale mai mult timp. Pentru o performanță optimă, sertarul trebuie să fie complet închis.

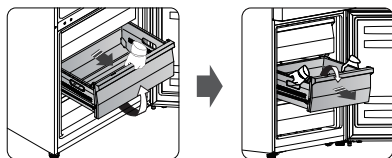
- Atunci când cumpărați alimente, asigurați-vă că sunt proaspete, deoarece acest lucru va determina calitatea alimentelor, precum și durata de păstrare în frigider.
- Depozitați alimentele în recipiente închise sau în ambalaje adecvate pentru a evita ca acestea să emită sau să primească mirosuri.
- Scoateți alimentele din sertar cu 30 până la 60 de minute înainte de a le folosi pentru a lăsa aroma și gustul să se dezvolte la temperatura camerei.
- Printre alimentele sensibile la temperaturi scăzute și care nu sunt adecvate pentru depozitarea în sertarul FreshZone se numără următoarele: ananas, avocado, banane, măsline, cartofi, vinete, castraveți, fasole, ardei (capsicum), pepeni, pepeni verzi, dovleci, dovlecei, zucchini etc.

Coș de fructe și legume (CrispZone)

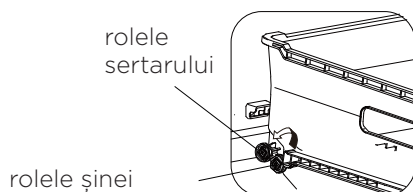
- Coșul din partea de jos a frigiderului este destinat depozitării fructelor și legumelor. Acesta asigură umiditatea și previne uscarea alimentelor.

Sertarul congelator

- Se folosește pentru depozitarea alimentelor care trebuie congelate, inclusiv carne, pește, înghețată etc.



- Pentru a scoate sertarul congelatorului, înclinați în sus partea din față a sertarului și trageți-l în față, apoi înclinați sertarul în jos și scoateți-l în față cu ambele mâini.
- Pentru a remonta sertarul congelatorului, înclinați sertarul în jos, puneți rolele sertarului în spatele rolelor șinei, apoi înclinați partea din față a sertarului și împingeți-l înăuntru.



Pentru a evita contaminarea alimentelor, respectați următoarele instrucțiuni

- Deschiderea ușii pentru perioade lungi de timp poate cauza o creștere semnificativă a temperaturii în compartimentele aparatului.
- Curățați regulat suprafețele care vin în contact cu alimentele și sistemele de evacuare accesibile.
- Depozitați carnea crudă și peștele în recipiente adecvate din frigider, astfel încât să nu intre în contact cu alte alimente sau să se scurgă pe acestea.
- Compartimentele cu două stele pentru alimente congelate sunt potrivite pentru depozitarea alimentelor pre-congelate, depozitarea și producerea înghețatei și pentru producerea cuburilor de gheață.
- Compartimentele cu una, două și trei stele nu sunt potrivite pentru congelarea alimentelor proaspete.

Ordine	Tipuri de Compartimente	Temperatură de depozitare [°C]	Alimente potrivite
1	Frigider	+2 ≤ +8	Ouă, alimente gătite, alimente ambalate, fructe și legume, produse lactate, prăjituri, băuturi și alte alimente care nu sunt potrivite pentru a fi congelate.
2	(***)* – Congelator	≤ -18	Fructe de mare (pește, creveți, scoici), produse acvatice proaspete și produsele din carne (timpul recomandat este de 3 luni – valorile nutritive și gustul scad cu timpul), potrivit pentru congelarea alimentelor proaspete.
3	*** – Congelator	≤ -18	Fructe de mare (pește, creveți, scoici), produse acvatice proaspete și produsele din carne (timpul recomandat este de 3 luni – valorile nutritive și gustul scad cu timpul). Nu este adecvat pentru congelarea alimentelor proaspete
4	** – Congelator	≤ -12	Fructe de mare (pește, creveți, scoici), produse acvatice proaspete și produsele din carne (timpul recomandat este de 2 luni – valorile nutritive și gustul). Nu este adecvat pentru congelarea alimentelor proaspete.

Ordine	Tipuri de Compartimente	Temperatură de depozitare [°C]	Alimente potrivite
5	* - Congelator	≤ -6	Fruite de mare (pește, creveți, scoici), produse acvatice proaspete și produsele din carne (timpul recomandat este de 1 lună - valorile nutritive și gustul). Nu este adecvat pentru congelarea alimentelor proaspete.
6	0 stele	$-6 \leq 0$	Carne proaspătă de porc, vită, pește, pasăre, unele pachete cu alimente procesate, etc. (Recomandate a se mânca în aceeași zi, preferabil nu mai târziu de 3 zile). Alimente procesate parțial ambalate/ împachetate (alimente care nu se pot congela).
7	Răcire	$-2 \leq +3$	Carne de porc, de vită, pasăre, produse acvatice proaspete / congelate. (7 zile sub 0 °C și mai mare de 0 °C sunt recomandate pentru consumul în aceeași zi, preferabil nu mai mult de 2 zile). Fructele de mare (mai puțin de 0 timp de 15 zile, nu se recomandă depozitarea la o temperatură mai mare de 0 °C)
8	Alimente proaspete	$0 \leq +4$	Carne de porc, vită, pește, pasăre, alimente gătite proaspete, etc. (Se recomandă consumul în aceeași zi, preferabil nu mai mult de 3 zile)
9	Vin	$+5 \leq +20$	Vin roșu, vin alb, vin spumant etc.

Notă: depozitați diferitele alimente în funcție de compartimente sau de temperatura de depozitare a produselor achiziționate.

- Dacă aparatul de refrigerare este lăsat gol pentru perioade lungi de timp, opriți-l, decongelați-l, curățați-l, uscați-l și lăsați ușa deschisă pentru a preveni dezvoltarea mucegaiului în aparat.

SFATURI SI RECOMANDĂRI UTILE

Sfaturi pentru economisirea energiei

Vă recomandăm să respectați indicațiile de mai jos pentru a economisi energia.

- Încercați să evitați să țineți ușa deschisă pentru perioade mare de timp.
- Asigurați-vă că aparatul se află la distanță de surse de căldură (Lumină solară direct, cuptor sau aragaz electric, etc)
- Nu setați o temperatură mai scăzută decât este necesar.
- Nu depozitați în frigider mâncare caldă sau lichide care se evaporă.
- Poziționați aparatul într-o cameră bine ventilată, fără umiditate. Consultați capitolul Instalarea noului dvs. aparat
- Dacă diagrama arată combinația corectă pentru sertare și rafturi, nu ajustați combinația întrucât aceasta este creată pentru cea mai eficientă configurație de economisire a energiei.

Sfaturi pentru refrigerare

- Nu puneți mâncare caldă direct în frigider sau congelator, temperatura din interior va crește ceea ce va duce la o mie mare activitate a compresorului și va consuma mai multă energie.
- Acoperiți sau ambalați mâncarea, în special dacă are o aromă puternică.
- Așezați mâncarea corespunzător astfel încât aerul să poată circula liber în jurul ei.
- Carnea (toate tipurile) Ambalată în polietilenă: ambalați și așezați pe raftul de sticlă deasupra sertarului pentru legume. Întotdeauna respectați durata de depozitare și folosiți în funcție de datele sugerate de producător.
- Alimentele gătite, felurile de mâncare reci, etc: Acestea trebuie acoperite și pot fi așezate pe orice raft.
- Fructe și legume: Acestea trebuie depozitate în sertarul special.
- Unt și brânză: Trebuie acoperite ermetic în folie de plastic.
- Sticlele cu lapte: Trebuie să fie acoperite cu capac și depozitate pe rafturile de pe ușă.

Sfaturi pentru congelare

- Când porniți aparatul pentru prima dată sau după o perioadă în care nu a fost folosit, înainte de a pune alimente în frigider, lăsați aparatul să funcționeze cel puțin două ore pe setarea cea mai ridicată.
- Pregătiți mâncare în porții mici pentru a permite congelarea rapidă și completă și pentru a face posibilă decongelarea doar a cantității necesare.
- Împachetați alimentele în folie de aluminiu sau de polietilenă (plastic) și asigurați-vă că ambalajele sunt închise ermetic.
- Nu permiteți alimentelor proaspete, necongelate să intre în contact cu alimentele care sunt deja congelate pentru a evita o creștere a temperaturii celor din urmă.
- Produsele înghețate, dacă sunt consumate imediat după ce au fost scoase din congelator pot cauza leziuni pe piele.
- Se recomandă să se eticheteze și să se dateze fiecare pachet ambalat pentru a ține evidența timpului de depozitare.

Sfaturi pentru depozitarea alimentelor congelate

- Asigurați-vă că alimentele congelate din comerț au fost depozitate de vânzător.
- Odată ce au fost decongelate, alimentele se deteriorează rapid și nu mai pot fi recongelate.
- Nu depășiți perioada de depozitare indicată de producător. Notă: Dacă aparatul conține accesorii și funcții conexe.

CURĂȚARE ȘI ÎNGRIJIRE

Pentru igiena aparatului (și a accesoriilor exterioare și interioare), acesta trebuie curățat periodic (cel puțin o dată la două luni).

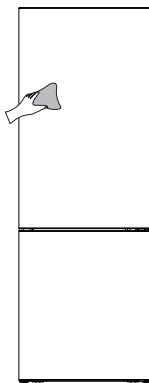
Avertisment!

În timpul curățării acestuia, aparatul nu trebuie să fie conectat la rețea. Există riscul de șoc electric! Înainte de a începe curățarea, opriți aparatul și scoateți ștecărul din priză.

Curățarea exteriorului

Pentru a menține aspectul aparatului dumneavoastră trebuie să îl curățați periodic.

- Ștergeți panoul digital și panoul de afișaj cu o cârpă curată și moale.
- Pulverizați apă pe cârpă în loc să o pulverizați direct pe suprafața aparatului. Aceasta ajută la o distribuție uniformă a uzelei pe suprafață.
- Curățați ușile, mânerele și suprafețele sertarelor cu un detergent moderat și ștergeți-le cu o cârpă moale.



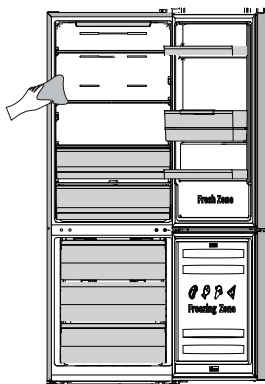
Avertisment!

- Nu folosiți obiecte ascuțite care pot zgâria suprafața.
- Nu folosiți pentru curățare dizolvant, detergent pentru mașini, Clorox, ulei eteric, soluții de curățare abrazive sau diluanți organici cum ar fi benzenul. Acestea pot fi dăunătoare pentru suprafața aparatului și pot provoca incendii.

Curățarea interiorului

Curățați periodic interiorul aparatului. Este mai ușor de curățat când cantitatea de alimente depozitată este mică. Puteți scoate sertarele și rafturile pentru o curățare aprofundată. Curățați interiorul congelatorului cu o soluție slabă de bicarbonat de sodiu și clătiți cu apă caldă cu un burete stors sau cu o cârpă. Ștergeți-l foarte bine înainte de a pune la loc rafturile și sertarele.

Uscați foarte bine toate suprafețele și piesele demontabile înainte de a le pune la loc.



- Deși aparatul se dezgheață automat, un strat de gheață poate apărea pe pereții interiori ai congelatorului dacă ușa congelatorului este deschisă des sau lăsată mult timp deschisă. Dacă gheața este prea groasă, așteptați până când congelatorul este aproape gol și urmați pașii următori:
 1. Scoateți alimentele și sertarele din congelator, deconectați aparatul de la rețeaua electrică și lăsați ușile deschise. Aerisiți bine încăperea pentru a accelera procesul.
 2. Când congelatorul s-a dezghețat, curățați-l conform indicațiilor de mai sus.

Avertisment!

- Nu folosiți obiecte ascuțite pentru a îndepărta gheața din congelator. Porniți aparatul și conectați-l la rețeaua electrică numai după ce interiorul este perfect uscat.

Curățarea garniturilor ușii

Păstrați garniturile ușii curate. Alimentele și băuturile lipicioase pot duce la lipirea garniturilor de frigider și la ruperea acestora la deschiderea ușii. Spălați garniturile cu un detergent moderat și apă caldă. Clătiți-le și uscați-le foarte bine după curățare.

Avertisment! Porniți aparatul numai după ce garniturile ușii sunt perfect uscate.

Înlocuirea becului LED

Avertisment: Becul LED trebuie înlocuit numai de o persoană competentă. Dacă becul LED este defect, urmați pașii următori:

1. Scoateți aparatul din priză.
2. Scoateți capacul becului ridicând și trăgând afara becul LED.
3. Țineți becul LED cu o mână și trageți-l cu cealaltă în timp ce apăsați pe limba conectorului.
4. Înlocuiți becul LED și fi xați-l corect înainte de a pune la loc capacul.

DEPANARE

În cazul în care întâmpinați probleme cu aparatul sau aveți motive să credeți că aparatul nu funcționează corect, puteți efectua câteva verificări înainte de a solicita asistență, conform indicațiilor de mai jos. Puteți efectua câteva verificări conform acestei secțiuni, înainte de a solicita asistență.

Avertisment! DNU încercați să reparați singuri aparatul. Dacă problema persistă și după ce ați efectuat verificările de mai jos, contactați un electrician calificat, un depanator autorizat sau magazinul de unde ați achiziționat produsul.

Problemă	Cauza probabilă și soluția
Aparatul nu funcționează corect	<ul style="list-style-type: none">• Asigurați-vă că cablul de alimentare este bine băgat în priză.• Verificați siguranța sau circuitul alimentării electrice, înlocuiți dacă este cazul.• Temperatura ambiantă este prea mică. Încercați să reglați temperatura din încăperea la un nivel mai coborât pentru a rezolva această problemă.• Este normal ca congelatorul să nu funcționeze în timpul ciclului automat de dezghețare, sau la scurtă vreme după ce aparatul a fost pornit, pentru a proteja compresorul.
Compartimentul emană miros	<ul style="list-style-type: none">• Este posibil ca interiorul să necesite curățare.• Unele alimente, recipiente sau ambalaje emană miros.
Aparatul emite zgomote	<p>Sunetele de mai jos sunt normale:</p> <ul style="list-style-type: none">• Zgomotele produse de funcționarea compresorului• Zgomotul aerului circulând provenind de la motorul mic al ventilatorului din congelator sau din alte compartimente• Bolboroseala similară cu apa în fierbere• Trosniturile în timpul decongelării automate• Pocniturile înainte de pornirea compresorului. <p>Alte zgomote neobișnuite sunt cauzate de motivele de mai jos și pot necesita verificări și luarea unor măsuri:</p> <ul style="list-style-type: none">• Aparatul nu este poziționat drept.• Spatele aparatului atinge peretele.• Sticle sau recipiente cad sau se rostogolesc.

Problemă	Cauza probabilă și soluția
Motorul funcționează în continuu	<p>Este normal să se audă frecvent sunetul motorului, trebuie să funcționeze intens în următoarele situații:</p> <ul style="list-style-type: none"> • Temperatura selectată este mai joasă decât este necesar. • O cantitate mare de alimente calde au fost introduse recent în aparat. • Temperatura din afara aparatului este prea ridicată. • Ușile sunt ținute deschise prea mult timp sau prea des. • După instalarea aparatului sau dacă acesta a fost mult timp oprit.
Un strat de gheață s-a depus în congelator	<ul style="list-style-type: none"> • Asigurați-vă că orificiile de aerisire nu au fost blocate de alimente și asigurați-vă că alimentele sunt poziționate astfel încât să permită o aerisire suficientă. Asigurați-vă că ușa se poate închide bine. Pentru a îndepărta gheața, consultați capitolul referitor la curățare și îngrijire.
Temperatura din interior este prea ridicată	<ul style="list-style-type: none"> • Poate că ați lăsat ușile deschise prea mult timp sau prea des; sau ușile sunt ținute deschise de un obstacol; sau aparatul nu are suficient spațiu liber pe laterale, în spate și deasupra.
Temperatura din interior este prea joasă	<ul style="list-style-type: none"> • Măriți temperatura urmând indicațiile din capitolul „Panoul de comandă”.
Ușile nu se pot închide cu ușurință	<ul style="list-style-type: none"> • Verificați dacă partea superioară a frigiderului este înclinată înapoi cu 10-15 mm pentru a permite ușilor să se închidă singure, sau dacă ceva din interior împiedică închiderea ușilor.
Picură apă pe podea	<ul style="list-style-type: none"> • Tava pentru apă (amplasată în partea de jos în spatele frigiderului) poate fi dezechilibrată, sau orificiul de evacuare de sub partea superioară a lăcașului compresorului poate fi poziționat greșit și să nu dirijeze apa direct în tavă, sau duza de apă este blocată, sau apa nu este introdusă complet în racord. E posibil să fie necesar să trageți frigiderul de la perete pentru a verifica tava și duza și racordul.
Becul nu funcționează	<ul style="list-style-type: none"> • Becul LED poate fi defect. Consultați secțiunea referitoare la înlocuirea becurilor LED din capitolul despre curățenie și îngrijire. • Sistemul de control a dezactivat luminile fiindcă ușile au fost ținute prea mult timp deschise. Închideți și redeschideți ușa pentru a reactiva luminile.

ELIMINAREA APARATULUI

Este interzisă aruncarea aparatului ca deșeu menajer.


Ambalajele

Ambalajele cu simbolul Reciclare sunt reciclabile. Depuneți ambalajele într-un container de colectare a deșeurilor pentru reciclare.

Înainte de a arunca aparatul

1. Scoateți ștecărul din priză.
2. Tăiați cablul de alimentare și aruncați-l împreună cu ștecărul.

Avertisment! Frigiderele conțin agent frigorific și gaze în izolație. Agentul frigorific și gazele trebuie eliminate de persoane calificate, deoarece pot produce vătămare oculară sau incendiu. Asigurați-vă că sistemul de țevi al circuitului agentului frigorific nu este avariat înainte de eliminare.

	ELIMINAREA CORECTĂ A PRODUSULUI
	<p>Simbolul de pe produs sau de pe ambalaj indică faptul că produsul nu trebuie aruncat împreună cu gunoiul menajer. Trebuie predat la un centru de colectare autorizat pentru reciclarea echipamentelor electrice și electronice. Asigurându-vă că ați eliminat în mod corect produsul, ajutați la evitarea potențialelor consecințe negative pentru mediul înconjurător și pentru sănătatea persoanelor, consecințe care ar putea deriva din aruncarea necorespunzătoare a acestui produs. Pentru informații detaliate despre eliminarea și reciclarea acestui produs, vă rugăm să contactați organismul municipal responsabil cu gestionarea deșeurilor, serviciul pentru eliminarea deșeurilor sau magazinul de la care l-ați achiziționat.</p>

Gorenje, d.o.o.

Partizanska 12

SI - 3320 Velenje, Slovenija

info@gorenje.com

www.gorenje.com