

ΕΛ

gorenje

**ΛΕΠΤΟΜΕΡΕΙΣ ΟΔΗΓΙΕΣ
ΧΡΗΣΕΩΣ ΨΥΓΕΙΟ -
ΚΑΤΑΨΥΚΤΗ**



Σας ευχαριστούμε για την εμπιστοσύνη που δείξατε αγοράζοντας τη συσκευή μας, η οποία έχει σχεδιαστεί για να απλοποιεί τη ζωή σας. Για να γίνει ευκολότερη η χρήση του προϊόντος, παρέχουμε λεπτομερείς οδηγίες χρήσεως και οδηγίες εγκατάστασης σε ξεχωριστό φυλλάδιο. Οι οδηγίες θα σας επιτρέψουν να γνωρίσετε γρήγορα τη νέα σας συσκευή.

Ευχόμαστε να ευχαριστηθείτε την χρήση της συσκευής.

Η συσκευή προορίζεται αποκλειστικά για οικιακή χρήση.

Το **ψυγείο** προορίζεται για αποθήκευση φρέσκων τροφίμων σε θερμοκρασίες πάνω από 0 °C. Ο **καταψύκτης** προορίζεται για κατάψυξη φρέσκων τροφίμων και για μακροπρόθεσμη αποθήκευση κατεψυγμένων τροφίμων (έως ένα έτος, ανάλογα με τον τύπο των τροφίμων).

Επισκεφθείτε τον ιστότοπό μας όπου μπορείτε να εισαγάγετε τον αριθμό μοντέλου της συσκευής σας, που αναγράφεται στην πινακίδα τύπου ή στο φυλλάδιο εγγύησης, για να βρείτε λεπτομερή περιγραφή της συσκευής σας, συμβουλές για τη χρήση, αντιμετώπιση προβλημάτων, πληροφορίες σέρβις, οδηγίες χρήσης κ.λπ.



<http://www.gorenje.com>



Σημαντική προειδοποίηση ασφαλείας

ΠΙΝΑΚΑΣ ΠΕΡΙΕΧΟΜΕΝΩΝ

4 ΣΗΜΑΝΤΙΚΕΣ ΣΗΜΕΙΩΣΕΙΣ ΚΑΙ ΠΡΟΦΥΛΑΞΕΙΣ	ΕΙΣΑΓΩΓΗ
4 ΠΛΗΡΟΦΟΡΙΕΣ ΑΣΦΑΛΕΙΑΣ ΚΑΙ ΠΡΟΕΙΔΟΠΟΙΗΣΕΙΣ	
11 ΕΓΚΑΤΑΣΤΑΣΗ ΤΗΣ ΝΕΑΣ ΣΥΣΚΕΥΗΣ ΣΑΣ	ΠΕΡΙΓΡΑΦΗ ΣΥΣΚΕΥΗΣ
13 ΠΕΡΙΓΡΑΦΗ ΣΥΣΚΕΥΗΣ	
14 ΑΛΛΑΓΗ ΤΗΣ ΚΑΤΕΥΘΥΝΣΗΣ ΑΝΟΙΓΜΑΤΟΣ ΤΗΣ ΠΟΡΤΑΣ	
22 ΛΕΙΤΟΥΡΓΙΑ ΤΗΣ ΣΥΣΚΕΥΗΣ	
24 ΧΡΗΣΗ ΤΗΣ ΣΥΣΚΕΥΗΣ ΣΑΣ	
28 ΧΡΗΣΙΜΕΣ ΥΠΟΔΕΙΞΕΙΣ ΚΑΙ ΣΥΜΒΟΥΛΕΣ	ΑΠΟΨΥΞΗ ΚΑΙ ΚΑΘΑΡΙΣΜΟΣ ΤΗΣ ΣΥΣΚΕΥΗΣ
30 ΚΑΘΑΡΙΣΜΟΣ ΚΑΙ ΦΡΟΝΤΙΔΑ	
31 ΑΝΤΙΜΕΤΩΠΙΣΗ ΠΡΟΒΛΗΜΑΤΩΝ	ΔΙΑΦΟΡΑ
33 ΑΠΟΡΡΙΨΗ ΤΗΣ ΣΥΣΚΕΥΗΣ	

ΣΗΜΑΝΤΙΚΕΣ ΣΗΜΕΙΩΣΕΙΣ ΚΑΙ ΠΡΟΦΥΛΑΞΕΙΣ



ΠΛΗΡΟΦΟΡΙΕΣ ΑΣΦΑΛΕΙΑΣ ΚΑΙ ΠΡΟΕΙΔΟΠΟΙΗΣΕΙΣ

Για την ασφάλειά σας και για λόγους σωστής χρήσης, πριν από την εγκατάσταση και την πρώτη χρήση της συσκευής, διαβάστε προσεκτικά το παρόν εγχειρίδιο χρήσης, συμπεριλαμβανομένων των υποδείξεων και των προειδοποιήσεων. Για την αποφυγή περιπτώσεων λαθών και ατυχημάτων, είναι σημαντικό να διασφαλίσετε ότι όλα τα άτομα που χρησιμοποιούν τη συσκευή είναι πλήρως εξοικειωμένα με τη λειτουργία της και τα χαρακτηριστικά ασφαλείας που διαθέτει. Φυλάξτε αυτές τις οδηγίες και φροντίστε να συνοδεύσουν τη συσκευή σε περίπτωση που αυτή μετακινηθεί ή πωληθεί, έτσι ώστε οποιοσδήποτε χρήστης να είναι σωστά ενημερωμένος για τη χρήση και τις σημειώσεις ασφαλείας.

Για την ασφάλεια ανθρώπινων ζώων και υλικών αγαθών, τηρείτε τις προφυλάξεις που περιέχονται στις παρούσες οδηγίες χρήσης, καθώς ο κατασκευαστής δεν φέρει καμία ευθύνη για ζημίες που προκύπτουν από την παράλειψη τήρησής τους.

Ασφάλεια για παιδιά και ευάλωτα άτομα

Σύμφωνα με το πρότυπο EN

Η συσκευή αυτή δεν προορίζεται για χρήση από παιδιά κάτω των 8 ετών ή άτομα με μειωμένες σωματικές ή πνευματικές ικανότητες ή έλλειψη εμπειρίας και γνώσης χωρίς επίβλεψη, ή αν δεν τους έχουν δοθεί σαφείς οδηγίες σχετικά με την ασφαλή χρήση της συσκευής, ώστε να κατανοήσουν όλους τους πιθανούς κινδύνους. Τα παιδιά δεν πρέπει να παίζουν με τη συσκευή. Ο καθαρισμός και η συντήρηση δεν πρέπει να γίνονται από παιδιά χωρίς επίβλεψη.

Παιδιά ηλικίας από 3 έως 8 ετών επιτρέπεται να τοποθετούν και να αφαιρούν τρόφιμα από ψυκτικές συσκευές.

Σύμφωνα με το πρότυπο IEC

Αυτή η συσκευή δεν προορίζεται για χρήση από άτομα (συμπεριλαμβανομένων παιδιών) με μειωμένες σωματικές, αισθητηριακές ή διανοητικές ικανότητες ή έλλειψη εμπειρίας και γνώσεων, εκτός αν επιβλέπονται ή έχουν λάβει οδηγίες σχετικά με τη χρήση της συσκευής από κάποιο άτομο που είναι υπεύθυνο για την ασφάλειά τους.

- Κρατήστε όλα τα υλικά συσκευασίας μακριά από παιδιά καθώς συνιστούν κίνδυνο ασφυξίας.
- Σε περίπτωση απόρριψης της συσκευής, βγάλτε το φιν από την πρίζα, κόψτε το καλώδιο τροφοδοσίας (όσο το δυνατόν πιο κοντά στη συσκευή) και αφαιρέστε την πόρτα για να αποτρέψετε την πιθανότητα ηλεκτροπληξίας ή εγκλωβισμού παιδιών που παίζουν στο εσωτερικό της συσκευής. Α
- ν αυτή η συσκευή, η οποία διαθέτει μαγνητικά λάστιχα πόρτας, αντικαθιστά παλαιότερη συσκευή η οποία διαθέτει κλειδαριά ελατηρίου (μάνδαλο) στην πόρτα ή το καπάκι, βεβαιωθείτε ότι έχετε αχρηστεύσει την κλειδαριά ελατηρίου πριν απορρίψετε την παλιά συσκευή. Με αυτόν τον τρόπο δεν θα υπάρχει κίνδυνος να εγκλωβιστεί κάποιο παιδί στο εσωτερικό της.



Γενική ασφάλεια

- **ΠΡΟΕΙΔΟΠΟΙΗΣΗ** — Αυτή η συσκευή προορίζεται για οικιακή χρήση και παρόμοιες εφαρμογές όπως
 - χώρους κουζίνας προσωπικού σε καταστήματα, γραφεία και άλλους εργασιακούς χώρους,
 - εξοχικές κατοικίες και χρήση από πελάτες σε ξενοδοχεία, μοτέλ και άλλους χώρους διαμονής,
 - ενοικιαζόμενα δωμάτια,
 - υπηρεσίες τροφοδοσίας (κέιτερινγκ) και παρόμοιες εφαρμογές μη λιανικής πώλησης.

- ΠΡΟΕΙΔΟΠΟΙΗΣΗ — Μην αποθηκεύετε εκρηκτικά υλικά όπως δοχεία αεροζόλ με εύφλεκτο προωθητικό μέσο μέσα σε αυτήν τη συσκευή.
- ΠΡΟΕΙΔΟΠΟΙΗΣΗ — Αν το καλώδιο ρεύματος έχει υποστεί ζημιά, πρέπει να αντικατασταθεί από τον κατασκευαστή, τον εξουσιοδοτημένο αντιπρόσωπο σέρβις ή αντίστοιχα εξειδικευμένο τεχνικό προκειμένου να αποφευχθεί κάθε κίνδυνος.
- ΠΡΟΕΙΔΟΠΟΙΗΣΗ — Διατηρείτε τα ανοίγματα εξαερισμού στο περίβλημα της συσκευής ή στην δομή εντοιχισμού ελεύθερα από κάθε εμπόδιο.
- ΠΡΟΕΙΔΟΠΟΙΗΣΗ — Μην χρησιμοποιείτε μηχανικές διατάξεις ή άλλα τεχνητά μέσα για να επιταχύνετε τη διαδικασία της απόψυξης, εκτός από εκείνα που συνιστά ο κατασκευαστής.
- ΠΡΟΕΙΔΟΠΟΙΗΣΗ — Μην προκαλείτε βλάβες στο ψυκτικό κύκλωμα.
- ΠΡΟΕΙΔΟΠΟΙΗΣΗ — Μην χρησιμοποιείτε ηλεκτρικές συσκευές μέσα στους θαλάμους αποθήκευσης τροφίμων της συσκευής, εκτός αν αυτές είναι του τύπου που συνιστά ο κατασκευαστής.
- ΠΡΟΕΙΔΟΠΟΙΗΣΗ — Το ψυκτικό μέσο και το αέριο μόνωσης είναι εύφλεκτα. Η απόρριψη αυτής της συσκευής γίνεται μόνο σε εξουσιοδοτημένο κέντρο διάθεσης απορριμμάτων. Μην την εκθέτετε σε φλόγα. ΠΡΟΕΙΔΟΠΟΙΗΣΗ — Κατά την τοποθέτηση της συσκευής, βεβαιωθείτε ότι το καλώδιο ρεύματος δεν θα παγιδευτεί ούτε θα υποστεί ζημιά.
- ΠΡΟΕΙΔΟΠΟΙΗΣΗ — Μην τοποθετείτε φορητά πολύπριζα ή φορητά τροφοδοτικά στο πίσω μέρος της συσκευής.

Αντικατάσταση του λαμπτήρα LED

- ΠΡΟΕΙΔΟΠΟΙΗΣΗ — Ο λαμπτήρας LED δεν πρέπει να αντικατασταθεί από τον χρήστη! Αν ο λαμπτήρας LED έχει χαλάσει, επικοινωνήστε με τη γραμμή βοήθειας πελατών.

Ψυκτικό μέσο

Το ψυκτικό ισοβουτάνιο (R600a) που περιέχεται στο ψυκτικό κύκλωμα της συσκευής, είναι ένα φυσικό αέριο με υψηλό επίπεδο περιβαλλοντικής συμβατότητας, και παρόλα αυτά εύφλεκτο. Κατά τη μεταφορά και την

εγκατάσταση της συσκευής, διασφαλίστε ότι κανένα από τα μέρη του ψυκτικού κυκλώματος δεν θα υποστεί ζημιά.

Το ψυκτικό μέσο (R600a) είναι εύφλεκτο.

- **ΠΡΟΕΙΔΟΠΟΙΗΣΗ** — Τα ψυγεία περιέχουν ψυκτικό μέσο και αέρια στη μόνωση. Το ψυκτικό και τα αέρια πρέπει να απορρίπτονται από επαγγελματίες καθώς μπορεί να προκαλέσουν τραυματισμούς ματιών ή ανάφλεξη. Βεβαιωθείτε ότι η σωλήνωση του ψυκτικού κυκλώματος είναι άθικτη πριν απορρίψετε κατάλληλα τη συσκευή.



ΠΡΟΕΙΔΟΠΟΙΗΣΗ! Κίνδυνος φωτιάς/εύφλεκτα υλικά.

Σε περίπτωση ζημιάς στο ψυκτικό κύκλωμα:

- Αποφύγετε τις γυμνές φλόγες και τις πηγές ανάφλεξης.
- Αερίστε καλά τον χώρο στον οποίο βρίσκεται η συσκευή.

Η αλλαγή των προδιαγραφών ή η τροποποίηση αυτού του προϊόντος με οποιονδήποτε τρόπο είναι επικίνδυνη.

Οποιαδήποτε ζημιά στο καλώδιο μπορεί να προκαλέσει βραχυκύκλωμα, πυρκαγιά και/ή ηλεκτροπληξία.



Ηλεκτρική ασφάλεια

- Το καλώδιο τροφοδοσίας δεν πρέπει να επιμηκυνθεί.
- Βεβαιωθείτε ότι το φως ρεύματος δεν έχει σπάσει ή υποστεί ζημιά. Ένα σπασμένο φως ή φως που έχει υποστεί ζημιά μπορεί να υπερθερμανθεί και να προκαλέσει πυρκαγιά.
- Βεβαιωθείτε ότι έχετε πρόσβαση στο κύριο φως της συσκευής.
- Μην τραβάτε το καλώδιο ρεύματος.
- Αν η πρίζα παροχής ρεύματος είναι χαλαρή, μην τοποθετήσετε το φως. Υπάρχει κίνδυνος ηλεκτροπληξίας ή πυρκαγιάς.
- Δεν πρέπει να λειτουργείτε τη συσκευή χωρίς το κάλυμμα του εσωτερικού λαμπτήρα φωτισμού.
- Το ψυγείο λειτουργεί μόνο με μονοφασικό εναλλασσόμενο ρεύμα των 220~240V/50Hz. Αν η διακύμανση της τάσης στην περιοχή κατοικίας

- του χρήστη είναι τόσο μεγάλη που η τάση υπερβαίνει το παραπάνω εύρος, φροντίστε να τοποθετήσετε έναν αυτόματο ρυθμιστή τάσης AC άνω των 350W στο ψυγείο. Το ψυγείο πρέπει να χρησιμοποιεί ειδική πρίζα παροχής ρεύματος και όχι κάποια κοινή με άλλες ηλεκτρικές συσκευές. Το φως της πρέπει να χρησιμοποιείται σε γειωμένη πρίζα παροχής ρεύματος.

Καθημερινή χρήση

- Μην αποθηκεύετε εύφλεκτα αέρια ή υγρά στη συσκευή, καθώς υπάρχει κίνδυνος έκρηξης.
- Μην λειτουργείτε καμία ηλεκτρική συσκευή μέσα στη συσκευή (π.χ. ηλεκτρικές παγωτομηχανές, μίξερ, κ.λπ.).
- Όταν αποσυνδέετε τη συσκευή από το ρεύμα, να τραβάτε πάντα το φως από την πρίζα και όχι το καλώδιο.
- Μην τοποθετείτε ζεστά αντικείμενα κοντά στα πλαστικά εξαρτήματα αυτής της συσκευής.
- Μην τοποθετείτε προϊόντα τροφίμων απευθείας στην έξοδο αέρα στον πίσω τοίχο.
- Φυλάσσετε τα προσυσκευασμένα κατεψυγμένα τρόφιμα σύμφωνα με τις οδηγίες του παρασκευαστή τους.
- Οι συστάσεις αποθήκευσης του κατασκευαστή της συσκευής πρέπει να τηρούνται αυστηρά. Ανατρέξτε στις σχετικές οδηγίες αποθήκευσης.
- Μην τοποθετείτε ανθρακούχα ποτά στον θάλαμο κατάψυξης καθώς δημιουργείται πίεση μέσα στον περιέκτη, ο οποίος μπορεί να εκραγεί, καταλήγοντας σε ζημιά στη συσκευή.
- Τα κατεψυγμένα τρόφιμα μπορεί να προκαλέσουν έγκαιμα από πάγο αν καταναλωθούν απευθείας από την κατάψυξη.
- Μην τοποθετείτε τη συσκευή σε άμεσο ηλιακό φως.
- Κρατήστε αναμμένα κεριά, λυχνάρια και άλλα αντικείμενα με γυμνή φλόγα μακριά από τη συσκευή για να μην πάρει φωτιά η συσκευή.
- Η συσκευή προορίζεται για τη διατήρηση τροφίμων και/ή ποτών σε ένα συνηθισμένο νοικοκυριό, όπως εξηγείται στο παρόν φυλλάδιο οδηγιών. Η συσκευή έχει μεγάλο βάρος. Δείξτε τη δέουσα προσοχή όταν την μετακινείτε.
- Μην βγάζετε και μην αγγίζετε αντικείμενα από τον θάλαμο της

κατάψυξης με χέρια υγρά/βρεγμένα, καθώς μπορεί να προκληθούν εκδορές ή εγκαύματα από πάγο στο δέρμα.

- Ποτέ μην χρησιμοποιείτε τη βάση, τα συρτάρια, τις πόρτες, κ.λπ. ως στηρίγματα.
- Τα κατεψυγμένα τρόφιμα δεν πρέπει να επαναψύχονται αφότου έχουν αποψυχθεί.
- Μην καταναλώνετε γρανίτες ή παγάκια απευθείας από την κατάψυξη καθώς μπορεί να προκληθούν εγκαύματα λόγω πάγου στο στόμα και τα χείλη.
- Μην υπερφορτώνετε τα ράφια πόρτας ή τις φρουτολεκάνες, για να αποφύγετε την πτώση αντικειμένων και την πρόκληση τραυματισμών ή ζημιές στη συσκευή.
- ΠΡΟΕΙΔΟΠΟΙΗΣΗ - Τα τρόφιμα πρέπει να συσκευάζονται σε σακούλες πριν τοποθετηθούν στο ψυγείο. Τα υγρά πρέπει να φυλάσσονται σε μπουκάλια ή δοχεία με πώμα για να μην χυθούν, καθώς ο καθαρισμός της δομής του προϊόντος δεν είναι εύκολος.

προσοχή!

Φροντίδα και καθαρισμός

- Πριν προβείτε στη συντήρηση, απενεργοποιήστε τη συσκευή και βγάλτε το φιν από την πρίζα.
- Μην καθαρίζετε τη συσκευή με μεταλλικά αντικείμενα, συσκευές καθαρισμού με ατμό, αιθέρια έλαια, οργανικούς διαλύτες ή λειαντικά καθαριστικά.
- Μην χρησιμοποιείτε αιχμηρά αντικείμενα για να αφαιρέσετε τον πάγο από τη συσκευή. Χρησιμοποιήστε μια πλαστική ξύστρα.

Σημαντικές σημειώσεις για την εγκατάσταση!

- Για τη σωστή και ασφαλή ηλεκτρική σύνδεση, ακολουθήστε τις οδηγίες που παρέχει το παρόν εγχειρίδιο.
- Αποσυσκευάστε τη συσκευή και ελέγξτε για τυχόν ζημιές. Μην συνδέσετε τη συσκευή αν έχει ζημιά. Αναφέρετε αμέσως τις πιθανές ζημιές στο κατάστημα αγοράς. Σε αυτήν την περίπτωση, φυλάξτε τη συσκευασία.
- Συνιστάται να περιμένετε τουλάχιστον τέσσερις ώρες πριν συνδέσετε τη συσκευή, ώστε το λάδι να επιστρέψει στον συμπιεστή.

- Θα πρέπει να υπάρχει επαρκής κυκλοφορία αέρα γύρω από τη συσκευή προς αποφυγή υπερθέρμανσης. Για την επίτευξη επαρκούς αερισμού, ακολουθήστε τις οδηγίες που αφορούν την εγκατάσταση. Όπου είναι εφικτό, η πίσω πλευρά του προϊόντος δεν πρέπει να είναι πολύ κοντά σε τοίχο ώστε να αποτρέπεται η επαφή με θερμά εξαρτήματα (συμπιεστής, συμπυκνωτής) και κατά συνέπεια η πιθανότητα πυρκαγιάς. Ακολουθήστε τις οδηγίες σχετικά με την εγκατάσταση.
- Η συσκευή δεν πρέπει να τοποθετείται κοντά σε καλοριφέρ ή εστίες.
- Βεβαιωθείτε ότι το φως ρεύματος είναι προσβάσιμο μετά την εγκατάσταση της συσκευής

Επισκευή και σέρβις

- Όλες οι ηλεκτρικές εργασίες που απαιτούνται για το σέρβις της συσκευής πρέπει να εκτελούνται από επαγγελματία ηλεκτρολόγο ή αρμόδιο άτομο.
- Το σέρβις αυτού το προϊόντος πρέπει να εκτελείται από εξουσιοδοτημένο κέντρο σέρβις και να χρησιμοποιούνται μόνο γνήσια ανταλλακτικά.
 - 1) Αν η συσκευή είναι Frost Free (χωρίς πάγο).
 - 2) Αν η συσκευή περιλαμβάνει θάλαμο κατάψυξης.

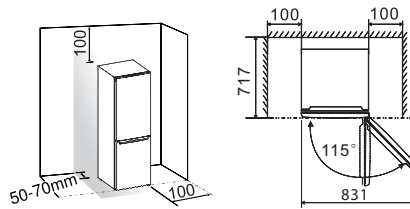
ΕΓΚΑΤΑΣΤΑΣΗ ΤΗΣ ΝΕΑΣ ΣΥΣΚΕΥΗΣ ΣΑΣ

- Πριν χρησιμοποιήσετε τη συσκευή για πρώτη φορά, θα πρέπει να διαβάσετε τις παρακάτω συμβουλές.

Εξαερισμός της συσκευής

Για τη βελτίωση της απόδοσης του ψυκτικού συστήματος και για την εξοικονόμηση ενέργειας, απαιτείται καλός αερισμός γύρω από τη συσκευή για τον διασκορπισμό της θερμότητας. Για τον λόγο αυτό, απαιτείται επαρκής κενός χώρος γύρω από το ψυγείο.

Υπόδειξη: Συνιστάται κενός χώρος 50-70 χλστ. από την πλάτη της συσκευής μέχρι τον τοίχο, τουλάχιστον 100 χλστ. από την κορυφή της, τουλάχιστον 100 χλστ. από τις πλευρές μέχρι τον τοίχο και κενός χώρος στο μπροστινό μέρος που θα επιτρέπει το άνοιγμα των πορτών στις 115°. Δείτε τα παρακάτω διαγράμματα.



Σημείωση:

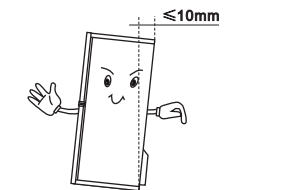
- Εγκαταστήστε τη συσκευή σε ξηρό και καλά αεριζόμενο δωμάτιο. Η συσκευή θα λειτουργεί σωστά αν η θερμοκρασία περιβάλλοντος είναι στο διάστημα που καθορίζεται στον πίνακα. Η κατηγορία συσκευής αναφέρεται στην πινακίδα τύπου/ετικέτα με τις βασικές πληροφορίες για τη συσκευή.

Κατηγορία	Θερμοκρασία
SN	από +10 °C έως +32 °C
N	από +16 °C έως +32 °C
ST	από +16 °C έως +38 °C

- Τοποθετήστε τη συσκευή σας σε ξηρό χώρο για να αποφύγετε βλάβες από υγρασία.
- Κρατήστε τη συσκευή μακριά από άμεσο ηλιακό φως, βροχή ή παγετό. Τοποθετήστε τη συσκευή μακριά από πηγές θερμότητας όπως εστίες, τζάκια ή καλοριφέρ.

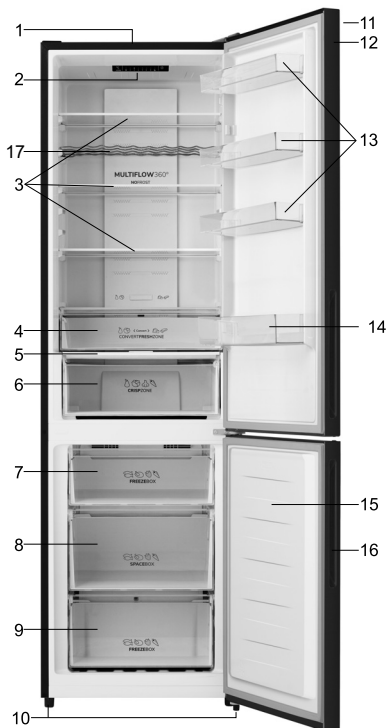
Οριζοντίωση της συσκευής

- Για τη σωστή οριζοντίωση και την κυκλοφορία αέρα στο κάτω πίσω μέρος της συσκευής, μπορεί να απαιτείται ρύθμιση των κάτω ποδιών. Μπορείτε να τα ρυθμίσετε με τα δάχτυλά σας ή με ένα κατάλληλο κλειδί.
- Για να κλείνουν οι πόρτες μόνες τους, δώστε μία κλίση 10 χλστ. προς τα πίσω.



ΠΕΡΙΓΡΑΦΗ ΣΥΣΚΕΥΗΣ

1. Θάλαμος
2. Μονάδα ελέγχου & φως LED
3. Γυάλινα ράφια
4. Πάνω φρουτολεκάνη
5. Κάλυμμα φρουτολεκάνης
6. Κάτω φρουτολεκάνη
7. Πάνω συρτάρι
8. Μεσαίο συρτάρι
9. Κάτω συρτάρι
10. Ρυθμιζόμενα πόδια
11. Πόρτα ψυγείου
12. Λάστιχο πόρτας συντήρησης
13. Πάνω ράφι
14. Κάτω ράφι
15. Πόρτα κατάψυξης
16. Λάστιχο πόρτας κατάψυξης
17. Ράφι για μπουκάλια



Σημείωση: Λόγω της διαρκούς τροποποίησης των προϊόντων μας, η εμφάνιση του ψυγείου σας ενδέχεται να διαφέρει ελαφρώς από αυτήν που παρουσιάζεται στο παρόν εγχειρίδιο χρήσης, αλλά οι λειτουργίες του και οι μέθοδοι χρήσης παραμένουν ίδιες.

Για να αποκτήσετε περισσότερο χώρο στον καταψύκτη, μπορείτε να αφαιρέσετε τα συρτάρια (εκτός από το κάτω συρτάρι του καταψύκτη) και την παγοθήκη.

ΑΛΛΑΓΗ ΤΗΣ ΚΑΤΕΥΘΥΝΣΗΣ ΑΝΟΙΓΜΑΤΟΣ ΤΗΣ ΠΟΡΤΑΣ

Η πλευρά στην οποία ανοίγει η πόρτα μπορεί να αλλάξει από τα δεξιά (όπως παραδίδεται) στα αριστερά, σε περίπτωση που αυτό απαιτείται από τη θέση εγκατάστασης.

Προειδοποίηση! Κατά την αλλαγή της πόρτας, η συσκευή δεν πρέπει να είναι συνδεδεμένη με την παροχή ρεύματος. Βεβαιωθείτε ότι έχετε βγάλει το φιν από την πρίζα.

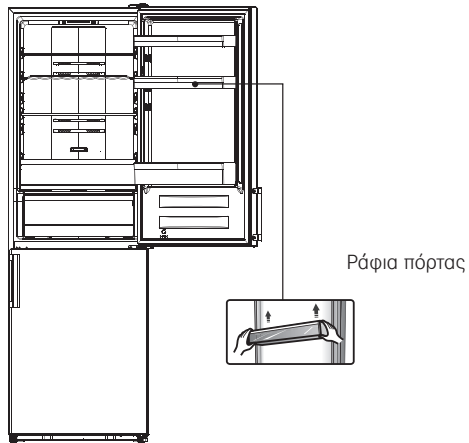
Εργαλεία που απαιτούνται.

	
Σωληνωτό κλειδί 8mm	Σταυροκατσάβιδο
	
Κατσαβίδι με λεππή μύτη	Κλειδί 8mm

Σημείωση:

- Αν χρειάζεται, μπορείτε να τοποθετήσετε το ψυγείο οριζόντια στην πλάτη του για να αποκτήσετε πρόσβαση στη βάση. Θα πρέπει να το ακουμπήσετε πάνω σε αφρώδες υλικό συσκευασίας ή παρόμοιο υλικό για να αποφύγετε τις βλάβες στον πίσω πίνακα του ψυγείου. Για να αντιστρέψετε την πόρτα, συνιστώνται γενικά τα εξής βήματα. Για να αποκτήσετε περισσότερο χώρο στον καταψύκτη, μπορείτε να αφαιρέσετε τα συρτάρια (εκτός από το κάτω συρτάρι του καταψύκτη) και την παγοθήκη.

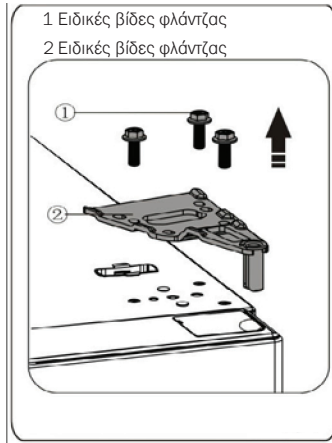
1. Στήστε το ψυγείο όρθιο. Ανοίξτε την πάνω πόρτα, αφαιρέστε όλα τα ράφια (για να αποφύγετε ζημιές) και κλείστε ξανά την πόρτα.



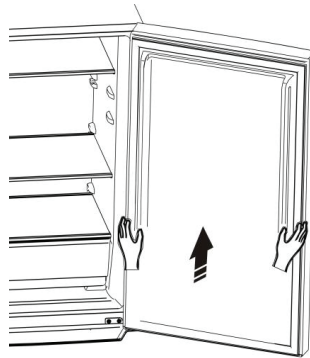
2. Αφαιρέστε το μέρος 1, ξεβιδώστε το μέρος 2 από την επάνω δεξιά πλευρά του ψυγείου.



3. Αφαιρέστε τις βίδες 1 και τον μεντεσέ .



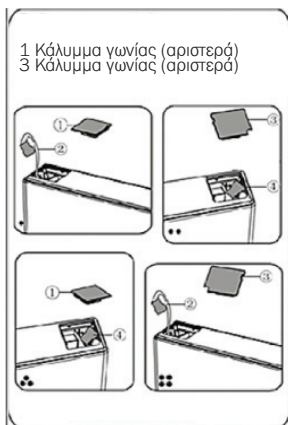
4. Αφαιρέστε την πάνω πόρτα από τον μεσαίο μεντεσέ σηκώνοντας προσεκτικά την πόρτα κατακόρυφα προς τα πάνω. Στη συνέχεια, τοποθετήστε την επάνω πόρτα σε μαλακή επιφάνεια με το πάνω κάλυμμα προς τα πάνω.



5. Βγάλτε το κάλυμμα της οπής της βίδας (δεξιά) από την πλαστική σακούλα και τοποθετήστε το στην επάνω δεξιά πλευρά του σώματος του ψυγείου. Στη συνέχεια, αφαιρέστε το κάλυμμα της οπής της βίδας (αριστερά) από την επάνω αριστερή πλευρά της συσκευής και τοποθετήστε το σε μια πλαστική σακούλα.



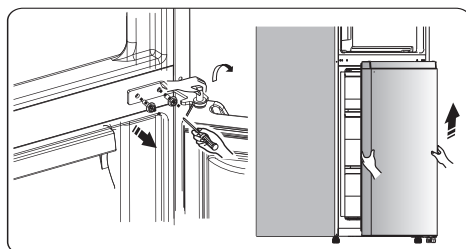
6. Αφαιρέστε το μέρος 1 από την επάνω αριστερή πλευρά του επάνω καλύμματος. Στη συνέχεια, αφαιρέστε το μέρος 3 από την επάνω δεξιά πλευρά του επάνω καλύμματος. Τοποθετήστε το μέρος 1 της επάνω δεξιάς πλευράς του επάνω καλύμματος.



7. Ξεβιδώστε τη βίδα 3 και κατεβάστε το μέρος 2 και το μέρος 1. Τοποθετήστε το τερματικό πόρτας-αριστερά 4 (στην πλαστική σακούλα) και το μέρος 2 (τερματικό) στην αριστερή πλευρά με τη βίδα 3. Φυλάξτε το μέρος 1 με τη συσκευή για μελλοντική χρήση.



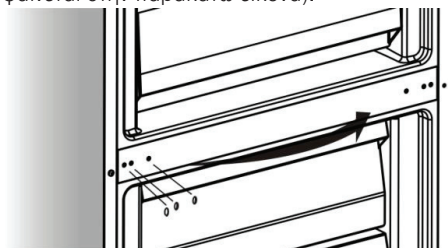
8. Ξεβιδώστε τις βίδες που χρησιμοποιούνται για τη στερέωση του μεσαίου μεντεσέ και αφαιρέστε τον μεσαίο μεντεσέ. Στη συνέχεια, αφαιρέστε την κάτω πόρτα.



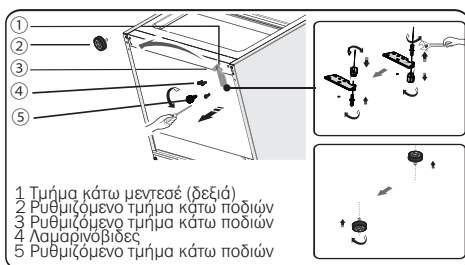
9. Τοποθετήστε την κάτω πόρτα σε μαλακή επιφάνεια με την εξωτερική της πλευρά προς τα πάνω. Ξεβιδώστε τη βίδα 3 και αφαιρέστε το μέρος 2 και το μέρος 1. Τοποθετήστε το τερματικό πόρτας-αριστερά 4 (στην πλαστική σακούλα) και το μέρος 2 (τερματικό) στην αριστερή πλευρά με τη βίδα 3. Φυλάξτε το μέρος 1 με τη συσκευή για μελλοντική χρήση.



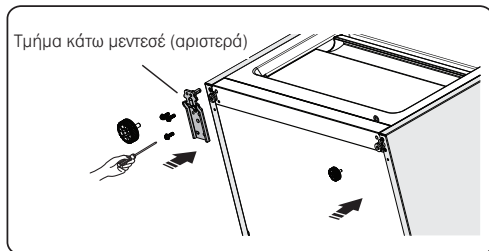
10. Αλλάξτε τα καλύμματα των οπών βίδας στη μεσαία πλάκα του καλύμματος από τα αριστερά προς τα δεξιά (όπως φαίνεται στην παρακάτω εικόνα).



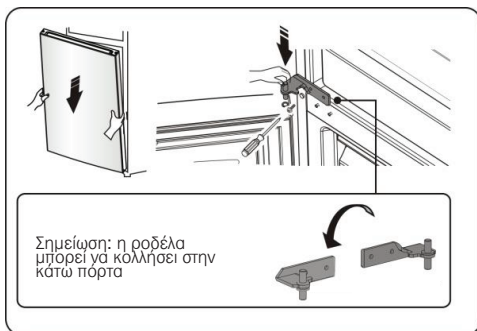
11. Γείρετε το ψυγείο προς τα πίσω, αφαιρέστε το μέρος 2.



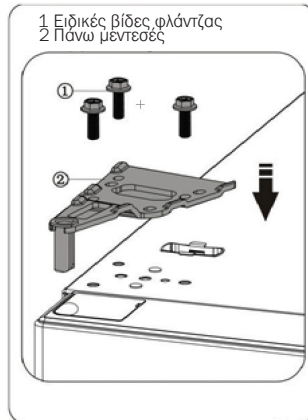
12. Αφαιρέστε το μέρος 3 από τον πίσω του κάτω μεντεσέ, ξεβιδώστε τον πίσω του κάτω μεντεσέ, αλλάξτε τον στο σημείο της πίσω οπής και, στη συνέχεια, σφίξτε τον. Στη συνέχεια, τοποθετήστε το μέρος 3 στον πίσω του κάτω μεντεσέ.
13. Αντικαταστήστε τα στοιχεία που επανατοποθετήθηκαν στο βήμα 11, αλλάξτε το μέρος 1 προς τα αριστερά και στη συνέχεια στερεώστε τα με βίδες 4. Τέλος εγκαταστήστε το μέρος 2.



14. Τοποθετήστε την κάτω πόρτα στον πίσω του κάτω μεντεσέ και κρατήστε τη σταθερά. Στρέψτε τον μεσαίο μεντεσέ κατά 180° , αλλάξτε τη ροδέλα του άξονα προς την κάτω πλευρά, ρυθμίστε τον μεσαίο μεντεσέ στην κατάλληλη θέση και, στη συνέχεια, τοποθετήστε τον αφού βεβαιωθείτε ότι η κάτω πόρτα είναι στερεωμένη στη θέση της.



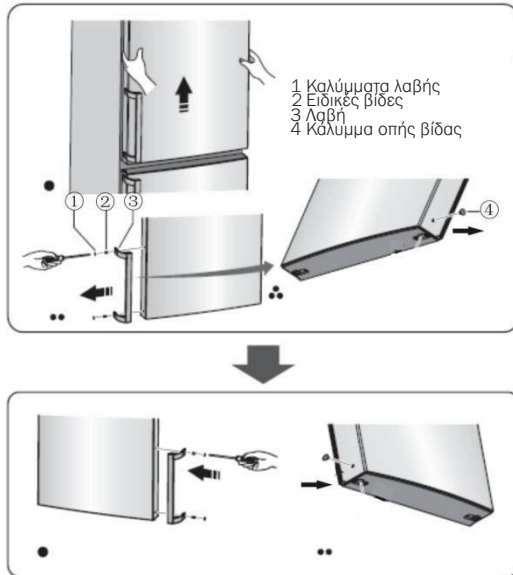
15. Μετακινήστε την επάνω πόρτα στη σωστή θέση και, στη συνέχεια, στερεώστε το μέρος 2 με βίδες 1.



16. Στερεώστε το μέρος 1 με τη βίδα 2 ανατρέξτε στο βήμα 2.

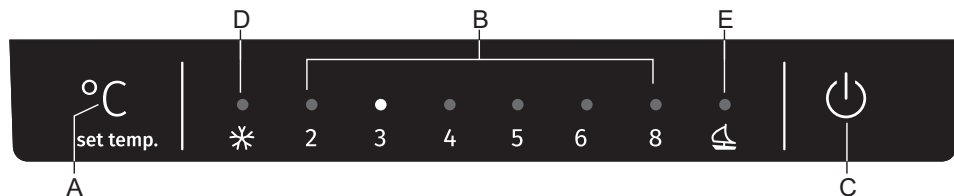


17. Ανοίξτε την επάνω πόρτα, τοποθετήστε τα ράφια πόρτας και, στη συνέχεια, κλείστε την.
Σημείωση: Αν η συσκευή σας έχει λαβή, πρέπει να την αντιστρέψετε σύμφωνα με τις παρακάτω οδηγίες. Αφαιρέστε την επάνω πόρτα και τοποθετήστε τη σε μαλακή επιφάνεια με την εξωτερική της πλευρά προς τα πάνω. Αφαιρέστε το μέρος 1 και το μέρος 4, και, στη συνέχεια, χαλαρώστε τις βίδες 2, όπως φαίνεται στην εικόνα. Μεταφέρετε τη λαβή 3 στη δεξιά πλευρά και, στη συνέχεια, τοποθετήστε τις βίδες 2, το μέρος 1 και το μέρος 4 με τη σειρά.



ΛΕΙΤΟΥΡΓΙΑ ΤΗΣ ΣΥΣΚΕΥΗΣ

Χρησιμοποιείτε τη συσκευή σας σύμφωνα με τις ακόλουθες οδηγίες ελέγχου. Η συσκευή σας διαθέτει λειτουργίες και προγράμματα όπως παρουσιάζονται στους πίνακες ελέγχου στις παρακάτω εικόνες. Όταν η συσκευή συνδέεται στο ρεύμα για πρώτη φορά, ο οπίσθιος φωτισμός των εικονιδίων στον πίνακα ενδείξεων αρχίζει να λειτουργεί. Αν δεν πατηθεί κανένα πλήκτρο και οι πόρτες είναι κλειστές, ο οπίσθιος φωτισμός θα απενεργοποιηθεί.



- A Ρυθμίσεις θερμοκρασίας και πλήκτρο επιλογής λειτουργίας
- B Ένδειξη θερμοκρασίας θαλάμου συντήρησης
- C Πλήκτρο ενεργοποίησης/απενεργοποίησης
- D Ένδειξη λειτουργίας ταχείας κατάψυξης
- E Ένδειξη λειτουργίας διακοπών

Ρύθμιση της θερμοκρασίας

Συνιστούμε, κατά την πρώτη εκκίνηση, να ρυθμίσετε τη θερμοκρασία του θαλάμου συντήρησης στους 4 C. Αν θέλετε να αλλάξετε τη θερμοκρασία, ακολουθήστε τις παρακάτω οδηγίες. Προσοχή! Όταν ορίζετε μια θερμοκρασία, ορίζετε μια μέση θερμοκρασία για ολόκληρο τον θάλαμο συντήρησης. Οι θερμοκρασίες στο εσωτερικό κάθε θαλάμου ενδέχεται να διαφέρουν από τις μέγες θερμοκρασίες που εμφανίζονται στον πίνακα, ανάλογα με την ποσότητα των τροφίμων που αποθηκεύετε και το σημείο τοποθέτησής τους. Η θερμοκρασία περιβάλλοντος μπορεί, επίσης, να επηρεάσει την πραγματική θερμοκρασία στο εσωτερικό της συσκευής.

1. Συντήρηση

Πιέστε το πλήκτρο **A** για να ρυθμίσετε τη θερμοκρασία του θαλάμου συντήρησης μεταξύ 2°C και 8°C, όπως απαιτείται, και η οθόνη θα εμφανίσει τις αντίστοιχες τιμές σύμφωνα με την ακόλουθη σειρά.



2. Λειτουργία

Μπορείτε να επιλέξετε διαφορετικές λειτουργίες σύμφωνα με τις απαιτήσεις σας πιέζοντας το πλήκτρο **A** στην οθόνη και το αντίστοιχο εικονίδιο θα ανάψει.

3. Super Freeze

Η λειτουργία Super Freeze θα μειώσει γρήγορα τη θερμοκρασία στην κατάψυξη, ώστε τα τρόφιμα να παγώσουν πιο γρήγορα. Αυτό μπορεί να συγκρατήσει τις βιταμίνες και τα θρεπτικά συστατικά των φρέσκων τροφίμων και να διατηρήσει τα τρόφιμα φρέσκα για μεγαλύτερο χρονικό διάστημα.

- Πιέστε το πλήκτρο **A** για 3 δευτερόλεπτα, για να εισέλθει η συσκευή σε λειτουργία Super Freeze.
- Όταν επιλεγεί η λειτουργία Super Freeze, η λυχνία **D** θα ανάψει και η θερμοκρασία της κατάψυξης θα ρυθμιστεί στους -25 C (θερμοκρασία περιβάλλοντος κάτω από 20 C) ή στους -30 C (θερμοκρασία περιβάλλοντος πάνω από 20 C).
- Σε περίπτωση μέγιστης ποσότητας τροφίμων προς κατάψυξη, περιμένετε περίπου 24 ώρες.
- Η λειτουργία Super Freeze απενεργοποιείται αυτόματα μετά από 52 ώρες και, στη συνέχεια, η θερμοκρασία της κατάψυξης επανέρχεται στην προηγούμενη ρύθμιση.

4. Διακοπές

Αν πρόκειται να λείψετε για μεγάλο χρονικό διάστημα, πιέστε το πλήκτρο **A** για να ενεργοποιήσετε αυτήν τη λειτουργία.

- Όταν είναι ενεργοποιημένη η λειτουργία διακοπών, ανάβει η λυχνία **E**. Η θερμοκρασία της κατάψυξης ρυθμίζεται στους -18 C (όχι στη λειτουργία Super Freeze) και η θερμοκρασία της συντήρησης στους 15 C. Σημαντικό! Μην αποθηκεύετε τρόφιμα στη συντήρηση κατά τη διάρκεια αυτής της περιόδου.

5. Ενεργοποίηση/απενεργοποίηση

Μπορείτε να ενεργοποιήσετε ή να απενεργοποιήσετε τη συσκευή σας πιέζοντας το κουμπί **C**.

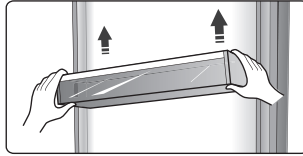
- Πιέστε το κουμπί **C** για 3 δευτερόλεπτα. Μετά από έναν χαρακτηριστικό ήχο, η συσκευή θα απενεργοποιηθεί.
- Πιέστε το κουμπί **C** για 1 δευτερόλεπτο. Μετά από έναν χαρακτηριστικό ήχο, η συσκευή θα ενεργοποιηθεί.

ΧΡΗΣΗ ΤΗΣ ΣΥΣΚΕΥΗΣ ΣΑΣ

Η συσκευή σας διαθέτει τα αξεσουάρ που παρουσιάζονται γενικά στην ενότητα »Περιγραφή της συσκευής», και εδώ αναφέρεται ο σωστός τρόπος χρήσης τους.

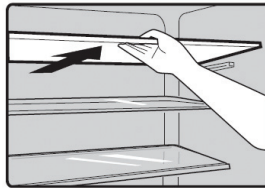
Ράφι πόρτας

Κατάλληλο για την αποθήκευση αυγών, αναψυκτικών, ποτών και συσκευασμένων τροφίμων, κλπ. Μην τοποθετείτε πολύ βαριά αντικείμενα στα ράφια πόρτας.



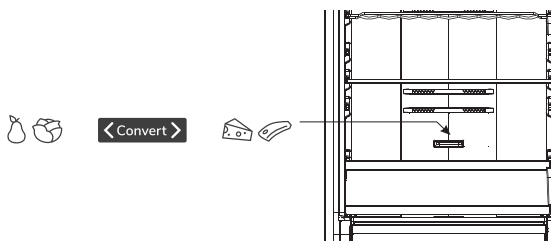
Ράφι στον θάλαμο συντήρησης

Υπάρχουν τρία ράφια στον θάλαμο συντήρησης και μπορούν να αφαιρεθούν για να καθαριστούν.



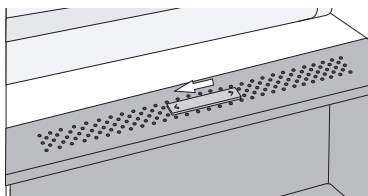
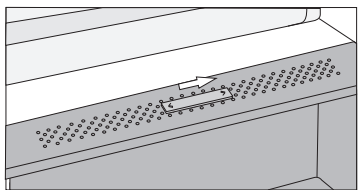
ΜΕΤΑΤΡΟΠΗ ΤΟΥ ΣΥΡΤΑΡΙΟΥ FRESHZONE ΣΕ ΣΥΡΤΑΡΙ ΦΡΟΥΤΩΝ ΚΑΙ ΛΑΧΑΝΙΚΩΝ (προαιρετικό)

- Αν χρειάζεστε επιπλέον χώρο για τα φρούτα και τα λαχανικά σας, μπορείτε να μετατρέψετε το συρτάρι FreshZone σε συρτάρι φρούτων και λαχανικών (CrispZone).
- Για να το κάνετε αυτό, χρησιμοποιήστε τον ολισθητήρα ως εξής:
 - Για να χρησιμοποιήσετε το συρτάρι ως FreshZone: μετακινήστε τον ολισθητήρα προς τα δεξιά.
 - Για να χρησιμοποιήσετε το συρτάρι ως συρτάρι φρούτων και λαχανικών (CrispZone): μετακινήστε τον ολισθητήρα προς τα αριστερά.



Συρτάρι φρούτων και λαχανικών με έλεγχο υγρασίας

- Η λεκάνη στο κάτω μέρος του θαλάμου συντήρησης προορίζεται για την αποθήκευση φρούτων και λαχανικών. Παρέχει υγρασία και αποτρέπει την ξήρανση των τροφίμων. Η λεκάνη διαθέτει ενσωματωμένο ρυθμιστή υγρασίας που επιτρέπει τη ρύθμιση του επιπέδου υγρασίας.
- **Ολισθητήρας προς τα δεξιά:** κλειστοί εξαεριστήρες, περισσότερη υγρασία στη λεκάνη.
- **Ολισθητήρας προς τα αριστερά:** ανοιχτοί αεραγωγοί, λιγότερη υγρασία στη λεκάνη.



Αν παρατηρήσετε συσσώρευση σταγονιδίων κάτω από το γυάλινο ράφι, ανοίξτε τους αεραγωγούς και σκουπίστε το ράφι.

Συρτάρι κατάψυξης

- Χρησιμοποιείται για την αποθήκευση τροφίμων που πρέπει να καταψυχθούν, όπως κρέας, ψάρι και παγωτό, κλπ.

Παγοθήκη (μερικά μοντέλα)

- Χρησιμοποιείται για να φτιάχνετε παγάκια. Για να φτιάξετε παγάκια, γεμίστε με νερό τις παγοθήκες. Μην τις γεμίζετε μέχρι πάνω (ιδανικά γεμίστε τις περίπου στο ογδόντα τοις εκατό του όγκου τους). Τοποθετήστε την παγοθήκη στην κατάψυξη και περιμένετε τουλάχιστον δύο ώρες για να σχηματιστούν τα παγάκια. Όταν σχηματιστούν τα παγάκια, συστρέψτε απαλά τη θήκη για να αποκολλήσετε τα παγάκια από τη θήκη.



Για την αποφυγή αλλοίωσης των τροφίμων, τηρείτε τις εξής οδηγίες

- Το άνοιγμα της πόρτας για μεγάλα διαστήματα μπορεί να προκαλέσει σημαντική αύξηση της θερμοκρασίας στο εσωτερικό των θαλάμων της συσκευής.
- Καθαρίζετε τακτικά τις επιφάνειες που έρχονται σε επαφή με τρόφιμα καθώς και τα προσβάσιμα συστήματα αποστράγγισης.
- Αποθηκεύετε νωπό κρέας και ψάρια στο ψυγείο μέσα σε κατάλληλα δοχεία, ώστε να μην έρχονται σε επαφή με άλλα τρόφιμα ούτε να στάζουν πάνω σε άλλα τρόφιμα.
- Οι θάλαμοι κατεψυγμένων τροφίμων με διαβάθμιση δύο αστέρων είναι κατάλληλοι για αποθήκευση ήδη κατεψυγμένων τροφίμων, για αποθήκευση ή παρασκευή παγωτού και για την παρασκευή παγοκύβων.
- Οι θάλαμοι με διαβάθμιση ενός, δύο ή τριών αστέρων δεν είναι κατάλληλοι για την κατάψυξη φρέσκων τροφίμων.

Σειρά	Θάλαμοι ΤΥΠΟΣ	Στοχευόμενη θερμοκρασία αποθήκευσης [°C]	Κατάλληλα τρόφιμα
1	Ψυγείο	+2 ≤ +8	Αυγά, μαγειρεμένα τρόφιμα, συσκευασμένα τρόφιμα, φρούτα και λαχανικά, γαλακτοκομικά, κέικ, ποτά και άλλα τρόφιμα που δεν είναι κατάλληλα για πάγωμα.
2	(***)* – Κατάψυξη	≤ -18	Θαλασσινά (ψάρια, γαρίδες, οστρακοειδή), προϊόντα γλυκού νερού και προϊόντα κρέατος (ο συνιστώμενος χρόνος διατήρησης είναι 3 μήνες – η θρεπτική αξία και η γεύση μειώνονται με την πάροδο του χρόνου), κατάλληλο γιακατεψυγμέναφρέσκα τρόφιμα.
3	*** – Κατάψυξη	≤ -18	Θαλασσινά (ψάρια, γαρίδες, οστρακοειδή), προϊόντα γλυκού νερού και προϊόντα κρέατος (ο συνιστώμενος χρόνος διατήρησης είναι 3 μήνες – η θρεπτική αξία και η γεύση μειώνονται με την πάροδο του χρόνου). Ακατάλληλο για πάγωμα φρέσκων τροφίμων.
4	** – Κατάψυξη	≤ -12	Θαλασσινά (ψάρια, γαρίδες, οστρακοειδή), προϊόντα γλυκού νερού και προϊόντα κρέατος (ο συνιστώμενος χρόνος διατήρησης είναι 2 μήνες – η θρεπτική αξία και η γεύση μειώνονται με την πάροδο του χρόνου). Ακατάλληλο για πάγωμα φρέσκων τροφίμων.
5	* – Κατάψυξη	≤ -6	Θαλασσινά (ψάρια, γαρίδες, οστρακοειδή), προϊόντα γλυκού νερού και προϊόντα κρέατος (ο συνιστώμενος χρόνος διατήρησης είναι 1 μήνας – η θρεπτική αξία και η γεύση μειώνονται με την πάροδο του χρόνου). Ακατάλληλο για πάγωμα φρέσκων τροφίμων.

Σειρά	Θάλαμοι ΤΥΠΟΣ	Στοχευόμενη θερμοκρασία αποθήκευσης [°C]	Κατάλληλα τρόφιμα
6	0 αστέρων	$-6 \leq 0$	Νωπό χοιρινό, μοσχάρι, ψάρι, κοτόπουλο, μερικά συσκευασμένα επεξεργασμένα τρόφιμα, κ.λπ. (Συνιστάται να καταναλώνονται εντός της ημέρας, κατά προτίμηση εντός 3 ημερών το πολύ). Μερικώς συσκευασμένα/τυλιγμένα επεξεργασμένα τρόφιμα (τρόφιμα που δεν καταψύχονται)
7	Ψύκτης	$-2 \leq +3$	Νωπό/κατεψυγμένο χοιρινό, μοσχάρι, κοτόπουλο, προϊόντα γλυκού νερού, κ.λπ. (7 ημέρες σε θερμοκρασία κάτω των 0 °C και σε θερμοκρασία άνω των 0 °C συνιστάται να καταναλώνονται εντός της ημέρας, κατά προτίμηση εντός 2 ημερών το πολύ). Θαλασσινά (σε θερμοκρασία κάτω των 0 για 15 ημέρες, δεν συνιστάται αποθήκευσή τους σε θερμοκρασία άνω των 0 °C)
8	Φρέσκα Τρόφιμα	$0 \leq +4$	Νωπό χοιρινό, μοσχάρι, ψάρι, κοτόπουλο, μαγειρεμένα τρόφιμα, κ.λπ. (Συνιστάται να καταναλώνονται εντός της ημέρας, κατά προτίμηση εντός 3 ημερών το πολύ)
9	Κρασί	$+5 \leq +20$	Κόκκινο κρασί, λευκό κρασί, αφρώδης οίνος, κ.λπ.

Σημείωση: αποθηκεύετε τα διάφορα τρόφιμα σύμφωνα με τους θαλάμους ή με τη θερμοκρασία αποθήκευσης των τροφίμων.

- Σε περίπτωση που η συσκευή ψύξης θα παραμείνει άδεια για μεγάλη χρονική περίοδο, απενεργοποιήστε την, κάντε απόψυξη, καθαρίστε και στεγνώστε την, και αφήστε την πόρτα ανοιχτή για να αποφύγετε την ανάπτυξη μούχλας στο εσωτερικό της συσκευής.

ΧΡΗΣΙΜΕΣ ΥΠΟΔΕΙΞΕΙΣ ΚΑΙ ΣΥΜΒΟΥΛΕΣ

Συμβουλές εξοικονόμησης ενέργειας

Συνιστούμε να ακολουθήσετε τις παρακάτω συμβουλές για να εξοικονομήτε ενέργεια.

- Προσπαθήστε να μην αφήνετε ανοιχτή την πόρτα για μεγάλα διαστήματα.
- Βεβαιωθείτε ότι η συσκευή βρίσκεται μακριά από πηγές θερμότητας (άμεσο ηλιακό φως, ηλεκτρικός φούρνος ή εστία, κ.λπ.)
- Μην ρυθμίζετε τη θερμοκρασία πιο χαμηλά από όσο χρειάζεται.
- Μην τοποθετείτε ζεστά τρόφιμα ή υγρά μέσα στη συσκευή.
- Τοποθετήστε τη συσκευή σε δωμάτιο με καλό αερισμό και χωρίς υγρασία. Ανατρέξτε στο κεφάλαιο Εγκατάσταση της νέας συσκευής σας
- Αν το διάγραμμα παρουσιάζει τον σωστό συνδυασμό συρταριών, φρουτολεκάνης και ραφιών, μην αλλάζετε τον συνδυασμό καθώς αυτός αποτελεί την πιο ενεργειακά αποδοτική διαμόρφωση.

Υποδείξεις για την ψύξη

- Μην τοποθετείτε ζεστό φαγητό απευθείας μέσα στο ψυγείο ή την κατάψυξη, καθώς αυτό θα αυξήσει την εσωτερική θερμοκρασία αναγκάζοντας τον συμπιεστή να λειτουργεί πιο έντονα καταναλώνοντας έτσι περισσότερη ενέργεια.
- Καλύπτετε ή τυλίγεται τα τρόφιμα, ιδιαίτερα αν έχουν έντονη μυρωδιά.
- Τοποθετείτε τα τρόφιμα σωστά, ώστε να κυκλοφορεί ελεύθερα ο αέρας γύρω τους.
- Κρέας (όλοι οι τύποι) Τυλίξτε το σε μεμβράνη τροφίμων και τοποθετήστε το στο υαλίνο ράφι πάνω από το συρτάρι λαχανικών. Τηρείτε πάντα τους χρόνους αποθήκευσης των τροφίμων και τις ημερομηνίες λήξης που προτείνουν οι κατασκευαστές.
- Μαγειρεμένα τρόφιμα, κρύα πιάτα, κ.λπ.: Θα πρέπει να καλύπτονται και μπορούν να τοποθετηθούν σε οποιοδήποτε ράφι.
- Φρούτα και λαχανικά: Θα πρέπει να φυλάσσονται στο ειδικό συρτάρι που παρέχεται.
- Βούτυρο και τυριά: Θα πρέπει να τυλίγονται αεροστεγώς σε αλουμινόχαρτο ή μεμβράνη.
- Φιάλες γάλακτος: Θα πρέπει να διαθέτουν καπάκι και να φυλάσσονται στα ράφια πόρτας.

Υποδείξεις για την κατάψυξη

- Κατά την πρώτη εκκίνηση ή μετά από μια περίοδο εκτός χρήσης. Πριν τοποθετήσετε τα τρόφιμα στον θάλαμο, αφήστε τη συσκευή να λειτουργήσει για τουλάχιστον 2 ώρες στην υψηλότερη ρύθμιση.
- Χωρίστε τα τρόφιμα σε μικρές μερίδες για να μπορούν να καταψυχθούν γρήγορα και πλήρως και για να μπορείτε επακόλουθα να ξεπαγώνετε μόνο την ποσότητα που χρειάζεστε.
- Τυλίξτε τα τρόφιμα σε αλουμινόχαρτο ή μεμβράνη και βεβαιωθείτε ότι οι συσκευασίες είναι αεροστεγείς.
- Τα φρέσκα, μη κατεψυγμένα τρόφιμα δεν πρέπει να ακουμπούν τα ήδη κατεψυγμένα, για να μην αυξηθεί η θερμοκρασία των ήδη κατεψυγμένων τροφίμων.
- Τα παγωμένα προϊόντα, σε περίπτωση που καταναλωθούν αμέσως μετά την αφαίρεσή τους από τον θάλαμο κατάψυξης, μπορεί να προκαλέσουν εγκαύματα από πάγο στο δέρμα.
- Συνιστάται να σημειώνετε τα περιεχόμενα και την ημερομηνία κάθε κατεψυγμένης συσκευασίας ώστε να μπορείτε να παρακολουθείτε τον χρόνο αποθήκευσης.

Υποδείξεις για την αποθήκευση κατεψυγμένων τροφίμων

- Βεβαιωθείτε ότι τα εμπορικά κατεψυγμένα προϊόντα έχουν αποθηκευτεί σωστά από τον έμπορο λιανικής.
- Όταν αποψυχθούν, τα τρόφιμα αλλοιώνονται γρήγορα και δεν μπορούν να καταψυχθούν ξανά.
- Μην υπερβαίνετε τη χρονική περίοδο αποθήκευσης που υποδεικνύει ο παρασκευαστής του τροφίμου.

Σημείωση: Αν η συσκευή περιλαμβάνει σχετικά αξεσουάρ και λειτουργίες.

ΚΑΘΑΡΙΣΜΟΣ ΚΑΙ ΦΡΟΝΤΙΔΑ

Για λόγους υγιεινής, το εσωτερικό της συσκευής, συμπεριλαμβανομένων των εσωτερικών αξεσουάρ, θα πρέπει να καθαρίζεται τακτικά. Η συσκευή θα πρέπει να καθαρίζεται και να συντηρείται τουλάχιστον κάθε δύο μήνες.

Προειδοποίηση!

Κατά τη διάρκεια του καθαρισμού, η συσκευή δεν πρέπει να είναι συνδεδεμένη με την παροχή ρεύματος. Πριν τον καθαρισμό, απενεργοποιήστε τη συσκευή και βγάλτε το φις από την πρίζα παροχής ρεύματος ή κλείστε την ασφάλεια ή τον γενικό διακόπτη ρεύματος.

Εξωτερικός καθαρισμός

Για να διατηρήσετε την καλή εμφάνιση της συσκευής σας, πρέπει να την καθαρίζετε τακτικά.

- Ψεκάστε με νερό το πανί καθαρισμού και όχι την επιφάνεια της συσκευής. Έτσι διανέμεται ομοιόμορφα η υγρασία στην επιφάνεια.
- Καθαρίστε τις πόρτες, τις λαβές και τις επιφάνειες με ένα ήπιο απορρυπαντικό και, στη συνέχεια, στεγνώστε με ένα μαλακό πανί.

Προειδοποίηση!

- Μην χρησιμοποιείτε αιχμηρά αντικείμενα γιατί μπορεί να χαράξουν την επιφάνεια.
- Μην χρησιμοποιείτε διαλυτικά, απορρυπαντικά αυτοκινήτου, χλωρίνη, αιθέρια έλαια, λειαντικά καθαριστικά ή οργανικούς διαλύτες όπως βενζίνη για καθαρισμό. Μπορεί να καταστρέψουν την επιφάνεια της συσκευής και να προκαλέσουν πυρκαγιά.

Εσωτερικός καθαρισμός

Θα πρέπει να καθαρίζετε το εσωτερικό της συσκευής τακτικά. Ο καθαρισμός είναι πιο εύκολος και πρακτικός όταν τα αποθηκευμένα τρόφιμα είναι λίγα. Μπορείτε να αφαιρέσετε τα συρτάρια και τα ράφια για πιο λεπτομερή καθαρισμό. Σκουπίστε το εσωτερικό του καταψύκτη με ένα αραιό διάλυμα νερού και μαγειρικής σόδας και μετά ξεπλύνετε με χλιαρό νερό και ένα συμμένο σφουγγάρι ή πανί. Σκουπίστε και στεγνώστε πλήρως πριν επανατοποθετήσετε τα ράφια και τα καλάθια. Στεγνώστε σχολαστικά όλες τις επιφάνειες και τα αφαιρούμενα εξαρτήματα πριν τα επανατοποθετήσετε στη θέση τους.

Καθαρισμός στεγανοποιητικών πόρτας

Φροντίστε να διατηρείτε τα στεγανοποιητικά πόρτας καθαρά. Τροφές που κολλούν και ποτά μπορεί να κάνουν τα στεγανοποιητικά να κολλήσουν στην κάσα και να σχιστούν όταν ανοίξετε την πόρτα. Πλύνετε τα στεγανοποιητικά με ένα ήπιο απορρυπαντικό και χλιαρό νερό. Ξεπλύνετε και στεγνώστε τα καλά μετά τον καθαρισμό.

Προειδοποίηση! Η συσκευή μπορεί να ενεργοποιηθεί και πάλι μόνο αφού τα στεγανοποιητικά πόρτας στεγνώσουν εντελώς.

Αντικατάσταση του λαμπτήρα LED

Προειδοποίηση: Ο λαμπτήρας LED πρέπει να αντικατασταθεί από αρμόδιο άτομο.

ΑΝΤΙΜΕΤΩΠΙΣΗ ΠΡΟΒΛΗΜΑΤΩΝ

Αν αντιμετωπίζετε κάποιο πρόβλημα με τη συσκευή σας ή αν ανησυχείτε ότι η συσκευή δεν λειτουργεί σωστά, μπορείτε να διενεργήσετε μερικούς εύκολους ελέγχους πριν καλέσετε το σέρβις. Δείτε παρακάτω. Πριν καλέσετε το σέρβις, μπορείτε να διενεργήσετε μερικούς εύκολους ελέγχους σύμφωνα με την παρούσα ενότητα.

Προειδοποίηση! Μην επιχειρήσετε να επισκευάσετε τη συσκευή μόνοι σας. Αν, μετά τη διενέργεια των παρακάτω ελέγχων, το πρόβλημα επιμένει, επικοινωνήστε με επαγγελματία ηλεκτρολόγο, εξουσιοδοτημένο μηχανικό σέρβις ή με το κατάστημα απ' όπου αγοράσατε το προϊόν.

Πρόβλημα:	Πιθανή αιτία & Λύση
Η συσκευή δεν λειτουργεί σωστά	<ul style="list-style-type: none">• Ελέγξτε αν το καλώδιο ρεύματος είναι σωστά συνδεδεμένο στην πρίζα.• Ελέγξτε την ασφάλεια ή το κύκλωμα παροχής ρεύματος, αντικαταστήστε αν χρειάζεται.• Η θερμοκρασία περιβάλλοντος είναι πολύ χαμηλή. Δοκιμάστε να λύσετε αυτό το πρόβλημα ρυθμίζοντας τη θερμοκρασία θαλάμου σε ψυχρότερο επίπεδο.• Είναι φυσιολογικό η κατάψυξη να μην λειτουργεί κατά τη διάρκεια της αυτόματης απόψυξης ή για μικρό χρονικό διάστημα μετά την ενεργοποίηση της συσκευής για λόγους προστασίας του συμπιεστή.
Οσμές από τους θαλάμους	<ul style="list-style-type: none">• Το εσωτερικό μπορεί να χρειάζεται καθάρισμα.• Μερικά φαγητά, δοχεία ή περιτυλίγματα προκαλούν οσμές.
Θόρυβος από τη συσκευή	<p>Οι παρακάτω ήχοι είναι φυσιολογικοί:</p> <ul style="list-style-type: none">• Ήχοι λειτουργίας συμπιεστή.• Ήχος κίνησης αέρα από τον μικρό ανεμιστήρα του μοτέρ στον θάλαμο κατάψυξης ή σε άλλους θαλάμους.• Ήχοι γουργουρίσματος σαν νερό που βράζει.• Ήχος σαν κάτι να σκάει κατά τη διάρκεια της αυτόματης απόψυξης.• Ήχος σαν κλικ πριν την εκκίνηση του συμπιεστή. <p>Άλλοι ασυνήθιστοι θόρυβοι οφείλονται στους παρακάτω λόγους και ίσως χρειαστεί να τους ελέγξετε και να αναλάβετε δράση:</p> <ul style="list-style-type: none">• Το περίβλημα δεν είναι οριζοντιωμένο.• Η πλάτη της συσκευής ακουμπά στον τοίχο.• Μπουκάλια και δοχεία χτυπιούνται μεταξύ τους.

Πρόβλημα:	Πιθανή αιτία & Λύση
Το μοτέρ λειτουργεί συνεχώς	<p>Είναι φυσιολογικό να ακούτε συχνά τον ήχο του μοτέρ. Θα πρέπει να λειτουργεί περισσότερο κατά τη διάρκεια των ακόλουθων περιστάσεων:</p> <ul style="list-style-type: none"> • Η ρύθμιση της θερμοκρασίας είναι πιο χαμηλή από όσο χρειάζεται. • Μεγάλη ποσότητα ζεστών τροφίμων τοποθετήθηκε πρόσφατα στη συσκευή. • Η θερμοκρασία έξω από τη συσκευή είναι πολύ υψηλή. • Οι πόρτες μένουν ανοιχτές για πολλή ώρα ή ανοίγουν πολύ συχνά. • Μετά την εγκατάσταση της συσκευής ή μετά την απενεργοποίησή της για μεγάλο χρονικό διάστημα.
Εμφανίζεται στρώμα πάγου στον θάλαμο	<ul style="list-style-type: none"> • Βεβαιωθείτε ότι οι έξοδοι αέρα δεν είναι μπλοκαρισμένες από τρόφιμα και βεβαιωθείτε ότι τα τρόφιμα τοποθετούνται μέσα στη συσκευή έτσι ώστε να επιτρέπουν επαρκή αερισμό. Βεβαιωθείτε ότι η πόρτα μπορεί να κλείσει εντελώς. Για να αφαιρέσετε τον πάγο, ανατρέξτε στην ενότητα καθαρισμού και φροντίδας.
Η θερμοκρασία στο εσωτερικό είναι πολύ υψηλή	<ul style="list-style-type: none"> • Μπορεί να αφήνετε τις πόρτες ανοιχτές για πολλή ώρα ή να τις ανοίγετε πολύ συχνά, ή οι πόρτες εμποδίζονται από κάτι, ή δεν υπάρχουν οι σωστές αποστάσεις στην πλάτη, τις πλευρές ή την κορυφή της συσκευής.
Η θερμοκρασία στο εσωτερικό είναι πολύ χαμηλή	<ul style="list-style-type: none"> • Αυξήστε τη θερμοκρασία ακολουθώντας τις οδηγίες στην ενότητα "Χρησιθρία οθόνης".
Οι πόρτες δεν κλείνουν εύκολα	<ul style="list-style-type: none"> • Ελέγξτε αν η κορυφή του ψυγείου γέρνει προς τα πίσω κατά 10-15mm ώστε να μπορούν οι πόρτες να κλείνουν μόνες τους ή αν κάτι στο εσωτερικό εμποδίζει το κλείσιμο των πορτών.
Νερό στάζει στο δάπεδο	<p>Το δοχείο νερού (που βρίσκεται στο πίσω κάτω μέρος του περιβλήματος) μπορεί να μην είναι σωστά οριζοντιωμένο ή το στόμιο αποστράγγισης κάτω από την κορυφή του συμπιεστή μπορεί να μην είναι σωστά τοποθετημένο ώστε να κατευθύνει το νερό μέσα σε αυτό το δοχείο, ή το στόμιο νερού έχει φράξει. Μπορεί να χρειαστεί να τραβήξετε το ψυγείο μακριά από τον τοίχο για να ελέγξετε το δοχείο και το στόμιο. Ελέγξτε μήπως το ψυγείο έχει απενεργοποιηθεί για μεγάλο διάστημα, γιατί έτσι ο πάγος στον κάδο λιώνει και το νερό τρέχει στο πάτωμα.</p>
Η φως δεν λειτουργεί	<ul style="list-style-type: none"> • Μπορεί να έχει χαλάσει ο λαμπτήρας LED. Ανατρέξτε στην ενότητα αντικατάστασης λαμπτήρα LED στο κεφάλαιο καθαρισμού και φροντίδας. • Το σύστημα ελέγχου έχει απενεργοποιήσει τα φώτα επειδή η πόρτα παραμένει ανοιχτή για πολλή ώρα. Κλείστε και ανοίξτε ξανά την πόρτα για να ενεργοποιήσετε τα φώτα.

ΑΠΟΡΡΙΨΗ ΤΗΣ ΣΥΣΚΕΥΗΣ

Απαγορεύεται η απόρριψη αυτής της συσκευής ως οικιακό απόρριμμα.


Υλικά συσκευασίας

Τα υλικά συσκευασίας με το σύμβολο της ανακύκλωσης είναι ανακυκλώσιμα. Απορρίψτε τη συσκευασία σε κατάλληλο κάδο συλλογής απορριμμάτων για την ανακύκλωσή της.

Πριν την απόρριψη της συσκευής

1. Βγάλτε το φιν από την πρίζα παροχής ρεύματος.
2. Κόψτε το καλώδιο ρεύματος και απορρίψτε το μαζί με το φιν

Προειδοποίηση! Τα ψυγεία περιέχουν ψυκτικό μέσο και αέρια στη μόνωση. Το ψυκτικό και τα αέρια πρέπει να απορρίπτονται από επαγγελματίες καθώς μπορεί να προκαλέσουν τραυματισμούς ματιών ή ανάφλεξη. Βεβαιωθείτε ότι η σωλήνωση του ψυκτικού κυκλώματος είναι άθικτη πριν απορρίψετε κατάλληλα τη συσκευή.

	ΠΣΩΣΤΗ ΑΠΟΡΡΙΨΗ ΑΥΤΟΥ ΤΟΥ ΠΡΟΪΟΝΤΟΣ
	<p>Το σύμβολο στο προϊόν ή στη συσκευασία του υποδεικνύει ότι το προϊόν δεν πρέπει να αντιμετωπιστεί ως οικιακό απόρριμμα. Το προϊόν θα πρέπει να παραδοθεί σε κατάλληλο σημείο συλλογής για την ανακύκλωση των ηλεκτρικών και ηλεκτρονικών εξαρτημάτων του. Η σωστή απόρριψη του προϊόντος συνεισφέρει στην αποφυγή ενδεχόμενων αρνητικών συνεπειών για το περιβάλλον και την ανθρώπινη υγεία, οι οποίες θα μπορούσαν να προκληθούν από τη λανθασμένη απόρριψη του προϊόντος. Για λεπτομερείς πληροφορίες σχετικά με την απόρριψη και την ανακύκλωση του προϊόντος, επικοινωνήστε με τις δημοτικές αρχές, τις υπηρεσίες αποκομιδής ή το κατάστημα από όπου αγοράσατε το προϊόν.</p>

Gorenje, d.o.o.
Partizanska 12
SI - 3320 Velenje, Slovenija
info@gorenje.com
www.gorenje.com