

DE

# **gorenje**

**AUSFÜHRLICHE  
GEBRAUCHSANLEITUNG  
FÜR KÜHL- UND  
GEFRIERGERÄTE**



Wir bedanken uns für das Vertrauen, das Sie uns mit dem Kauf unseres Geräts erwiesen haben. Um Ihnen den Gebrauch des Produkts zu erleichtern, haben wir eine detaillierte Anleitung zum Gebrauch und zur Installation des Geräts verfasst. Diese soll Ihnen helfen, sich so schnell wie möglich mit Ihrem neuen Gerät anzufreunden.

Wir wünschen Ihnen viel Vergnügen beim Gebrauch Ihres neuen Geräts.

**Das Gerät ist ausschließlich für den Gebrauch im Haushalt bestimmt.**

**Der Kühlschrank** ist zur Lagerung von frischen Lebensmitteln bei Temperaturen über 0°C bestimmt.

**Der Gefrierschrank** ist zum Einfrieren von frischen Lebensmitteln und zur langfristigen Lagerung (bis zu einem Jahr, abhängig von der Art der Lebensmittel) von gefrorenen Lebensmitteln bestimmt.

Besuchen Sie auch unsere Internetseite, wo Sie nach Eingabe des Modells des Geräts, das auf dem Typenschild oder auf der Garantiekarte angegeben ist, eine detaillierte Beschreibung des Geräts sowie Tipps zum Gebrauch, zur Beseitigung von Störungen, Serviceinformationen sowie Gebrauchsanleitungen finden.



<http://www.gorenje.com>



Wichtige Sicherheitshinweise!

# INHALT

---

<b>4 WICHTIGE HINWEISE</b> ..... 4 Informationen zur Sicherheit und Warnhinweise	<b>EINLEITUNG</b>
<b>12 INSTALLATION IHRES NEUEN GERÄTS</b> ..... <b>14 BESCHREIBUNG DES GERÄTS</b> ..... <b>15 WECHSEL DES TÜRANSCHLAGS</b> ..... <b>23 ANZEIGE KONTROLLEN</b> ..... <b>26 VERWENDEN SIE IHR GERÄT</b>	<b>BESCHREIBUNG DES GERÄTS</b>
<b>31 PRAKTISCHE TIPPS UND HINWEISE</b> ..... <b>33 REINIGEN UND PFLEGEN</b>	<b>ABTAUEN UND REINIGUNG DES GERÄTS</b>
<b>35 FEHLERBEHEBUNG</b> ..... <b>38 ENTSORGUNG DES GERÄTES</b>	<b>SONSTIGES</b>

# WICHTIGE HINWEISE

---



## INFORMATIONEN ZUR SICHERHEIT UND WARNHINWEISE

Zu Ihrer eigenen Sicherheit und ordnungsgemäßen Verwendung lesen Sie bitte vor Installation und erstmaligem Gebrauch des Geräts das Benutzerhandbuch sorgfältig durch, einschließlich der Hinweise und Warnungen. Zur Vermeidung von unnötigen Fehlern und Unfällen ist es erforderlich, dass alle Personen, die das Gerät verwenden, hinreichend vertraut sind mit dessen Betrieb und seinen Sicherheitsmerkmalen. Bewahren Sie diese Anleitungen sorgfältig auf und stellen Sie sicher, dass diese beim Gerät verbleiben, wenn dieses verstellt oder verkauft wird, damit jeder, der das Gerät im Laufe seiner Lebenszeit verwendet, ausreichend über dessen korrekte Inbetriebnahme und Sicherheit informiert ist. Zum Schutz des Lebens und Eigentums beachten Sie bitte die Vorsichtsmaßnahmen in dieser Bedienungsanleitung, denn der Hersteller ist nicht für Schäden verantwortlich, die aufgrund von Missachtungen entstehen.

### **Sicherheit von Kindern und empfindlichen Personen**

Diese Geräte dürfen nicht von Personen (einschließlich Kindern) mit reduzierten körperlichen, wahrnehmungsbezogenen und psychischen Fähigkeiten oder Personen ohne Erfahrung und Kenntnisse des Geräts verwendet werden, es sei denn, sie werden beaufsichtigt und erhalten Anweisungen von der für ihre Gesundheit verantwortlichen Personen.

Beaufsichtigen Sie Kinder, wenn diese das Gerät gebrauchen und achten Sie darauf, dass sie nicht mit dem Gerät spielen.

Reinigung oder Benutzerwartung darf von Kindern nicht durchgeführt werden, es sei denn sie werden dabei von einem Erwachsenen beaufsichtigt.

### **Folgendes gilt nur für die europäischen Märkte**

Dieses Gerät darf von Kindern ab acht Jahren, wie auch von Personen mit verminderten körperlichen, sensorischen und geistigen Fähigkeiten oder mangelhaften Erfahrungen und Wissen bedient werden, jedoch nur, wenn sie das Gerät unter entsprechender Aufsicht bedienen oder entsprechende Anweisungen über den sicheren Gebrauch des Geräts erhalten haben und die mit dem Gebrauch des Geräts verbundenen Gefahren verstanden haben.

Kinder nicht mit dem Gerät spielen lassen.

Kinder dürfen ohne Aufsicht von Erwachsenen das Gerät nicht reinigen oder Benutzerwartung am Gerät durchführen.

Kinder im Alter von 3 bis 8 Jahren dürfen Gegenstände in das Kühlgerät stellen oder aus dem Kühlgerät nehmen.

- Es besteht Erstickungsgefahr, bewahren Sie sämtliches Verpackungsmaterial außerhalb der Reichweite von Kindern auf.
- Ziehen Sie den Stecker aus der Buchse, wenn Sie das Gerät entsorgen, schneiden Sie das Verbindungskabel (so nah am Gerät wie möglich) ab und entfernen Sie die Tür, um zu vermeiden, dass spielende Kinder Stromschläge erhalten, wenn sie sich darin einschließen.
- Wenn Sie das Gerät mit Magnettürverschluss gegen ein älteres Gerät mit
- Schnappschloss an der Tür oder an dem Deckel austauschen, achten Sie bitte darauf, das Schnappschloss unbrauchbar zu machen, bevor sie es entsorgen. Dadurch wird die Gefahr vermieden, dass für Kinder daraus eine Todesfalle wird.



## Allgemeine Sicherheitsvorschriften

- **WARNUNG** - Dieses Gerät ist für den Haushalt und ähnliche Anwendungen vorgesehen, z. B.:
  - Mitarbeiter- Küchenbereiche in Läden, Büros und anderen Arbeitsumgebungen.
  - Bauernhäuser und von Kunden in Hotels, Motels und anderen Wohnräumen;
  - Bett- und Frühstück-Typ Umgebungen
  - Gastronomie und ähnliche Non-Retail-Anwendungen
- **WARNUNG** - Bewahren Sie keine explosiven Stoffe wie Spraydosen mit brennbaren Treibmittel in diesem Gerät.
- **WARNUNG** - Wenn das Netzkabel beschädigt ist, muss es durch den Hersteller, seinen Kundendienst oder eine ähnlich qualifizierte Person ersetzt werden, um eine Gefahr zu vermeiden.
- **WARNUNG** - Halten Sie die Belüftungsöffnungen in der Geräteverkleidung oder in der integrierten Struktur von Behinderungen frei.
- **WARNUNG** - Verwenden Sie keine mechanische Vorrichtung oder anderen Mittel, um den Abtauvorgang zu beschleunigen.
- **WARNUNG** - Beschädigen Sie den Kühlmittelkreislauf nicht.
- **WARNUNG** - Verwenden Sie keine anderen elektrischen Geräte innerhalb des Lebensmittellablagefachs des Gerätes, außer diese sind vom Hersteller zu diesem Zweck zugelassen.
- **WARNUNG** - Das Kühlmittel und Isolationstreibgas sind brennbar. Bei der Entsorgung des Gerätes führen Sie dies nur bei einem zugelassenen Entsorgungszentrum durch. Nicht in Kontakt mit Flammen.

- **WARNUNG** - Falls die LED-Beleuchtung nicht funktioniert, rufen Sie bitte den Kundendienst an. Versuchen Sie nicht, die LED-Beleuchtung selbst zu reparieren, weil Sie in Kontakt mit Hochspannung geraten können!

## **Kühlmittel**

Der Kühlmittelkreislauf des Geräts enthält das Kühlmittel Isobutan (R600a), ein sehr umweltverträgliches Erdgas, das nichtsdestotrotz entzündlich ist. Achten Sie während des Transports und der Aufstellung des Geräts darauf, dass kein Bestandteil des Kühlmittelkreislaufes beschädigt wird. Das Kühlmittel (R600a) ist entzündlich.



### **HINWEIS! Brandgefahr/entzündliche Stoffe.**

Wenn der Kühlmittelkreislauf beschädigt ist:

- Vermeiden Sie offene Flammen und Zündquellen.
- Lüften Sie den Raum sorgfältig, in dem das Gerät steht. Es ist gefährlich, diese Spezifikationen zu ändern oder das Produkt in irgendeiner Art und Weise zu verändern. Jegliche Beschädigung des Kabels kann zu einem Kurzschluss, Brand und/oder Stromschlag führen.



### **Elektrische Sicherheit**

- Das Stromkabel darf nicht verlängert werden.
- Vergewissern Sie sich, dass der Stromstecker nicht eingequetscht oder beschädigt wird. Ein gequetschter oder beschädigter Stromstecker könnte überhitzen und einen Brand verursachen.
- Achten Sie darauf, dass Sie an den Gerätenetzstecker gelangen.
- Ziehen Sie nicht am Kabel.

- Stecken Sie den Stromstecker nicht ein, wenn die Stromsteckerbuchse locker ist. Es besteht Brand- oder Stromschlaggefahr.
- Das Gerät darf ohne Deckel auf der Innenbeleuchtung nicht betrieben werden.
- Der Kühlschrank eignet sich nur für Einphasenwechselstrom mit 220-240V/50Hz. Sollte die Spannungsfluktuation im Wohnbereich des Benutzers ist so groß sein, dass die Spannung den oben genannten Bereich überschreitet, so nutzen Sie aus Sicherheitsgründen bitte einen automatischen Wechselspannungsregler mit über 350W. Der Kühlschrank muss an eine spezielle Steckdose statt einer gemeinsamen mit anderen elektrischen Geräten angeschlossen werden. Sein Stecker muss für eine Steckdose mit Erdung geeignet sein.

## **Tägliche Nutzung**

- Lagern Sie keine entzündlichen Gase oder Flüssigkeiten im Gerät; es besteht eine Explosionsgefahr.
- Betreiben Sie keine anderen Elektrogeräte (z.B. elektrische Eismaschine, Mischer) innerhalb des Kühlschranks.
- Ziehen Sie immer am Stecker, nicht am Kabel, wenn Sie das Gerät ausstecken.
- Stellen Sie keine heißen Gegenstände in die Nähe der Plastikteile des Geräts.
- Stellen Sie keine Lebensmittel direkt an die Luftaustrittsöffnung an der Rückwand.
- Lagern Sie neu verpackte gefrorene Lebensmittel gemäß Anweisungen des Nahrungsmittelherstellers.
- Die Empfehlungen des Geräteherstellers zur Lagerung sollten strikt befolgt werden. Siehe entsprechende Anweisungen zum Einfrieren.



- Stellen Sie keine Getränke mit Kohlensäure in das Gefrierfach, denn sie üben Druck auf den Behälter aus, können ihn zum Explodieren bringen und so das Gerät beschädigen.
- Gefrorene Lebensmittel können Frostverbrennungen verursachen, wenn sie direkt nach der Entnahme aus dem Gefrierfach konsumiert werden.
- Stellen Sie das Gerät nicht direkt in die Sonne.
- Halten Sie Kerzen, Lampen und andere Gegenstände mit offenen Flammen von dem Gerät fern, so dass das Gerät nicht in Brand gesetzt wird.
- Das Gerät ist für die Lagerung der Nahrungsmittel und / oder Getränke im normalen Haushalt vorgesehen, wie in der Gebrauchsanweisung ausgeführt.
- Das Gerät ist schwer. Bei der Bewegung sollte darauf geachtet werden.
- Entfernen oder berühren Sie keine Elemente aus dem Gefrierfach, wenn Ihre Hände feucht / nass sind, da dies zu Hautverletzungen oder Frost / Gefrierverbrennungen verursachen könnte.
- Benutzen Sie niemals die Basis, Schubladen, Türen usw. Als Stütze oder Träger.
- Gefrorene Lebensmittel dürfen nicht erneut eingefroren werden, wenn sie einmal abgetaut wurden.
- Nicht essen Eis am Stiel oder Eiswürfel direkt nach der Entnahme aus dem Gefrierfach, da dies zu Gefrierbrand in Mund und Lippen führen könnte.
- Um Verletzungen oder Schäden am Gerät durch das Herunterfallen der Gegenstände zu vermeiden, überladen Sie nicht die Türablagen oder legen Sie nicht zu viel Lebensmittel in das Gemüsefach.
- **WARNUNG** - Die Lebensmittel müssen in den Tüten verpackt werden, bevor sie in den Kühlschrank gelegt werden, und die Flüssigkeiten müssen in Flaschen oder geschlossenen Behältern verpackt werden, um das

Problem zu vermeiden, dass die Gestaltungsstruktur des Produktes nicht leicht zu reinigen ist.

## **Vorsicht!**

### **Pflege und Reinigung**

- Schalten Sie das Gerät vor der Wartung ab und ziehen Sie den Netzstecker aus der Steckdose.
- Reinigen Sie das Gerät nicht mit Hilfe von Metallobjekten, Dampfreinigern, ätherischen Ölen, organischen Lösungsmitteln oder Scheuermitteln.
- Verwenden Sie keine scharfen Objekte, um das Eis aus dem Gerät zu kratzen. Benutzen Sie einen Plastikschaaber.

### **Installation Wichtig!**

- Befolgen Sie während des elektrischen Anschluss die Anweisungen in dieser Anleitung genau.
- Packen Sie das Gerät aus und überprüfen Sie es. Ist es beschädigt, schließen Sie das Gerät nicht an den Strom an, sondern setzen Sie sich umgehend mit dem Händler, bei dem Sie das Gerät gekauft haben, in Verbindung. Heben Sie in diesem Fall bitte alle Verpackungsmaterialien auf.
- Es ist ratsam, zumindest vier Stunden zu warten, bevor das Gerät eingeschaltet wird, damit das Öl in den Kompressor zurück fließen kann.
- Um das Gerät herum sollte ausreichend Luftzirkulation vorhanden sein; ansonsten kann es überhitzen. Befolgen Sie alle für die Installation relevanten Anweisungen, um eine ausreichende Ventilation zu gewährleisten.
- Wenn möglich, sollte die Rückseite des Geräts an eine Wand zeigen, um den Kontakt zu warmen Teilen (Kompressor, Kondensator) zu vermeiden. Befolgen Sie die für die Installation relevanten Anweisungen, um Brandrisiken zu verhindern.

- Das Gerät darf nicht in der Nähe von Heizungen oder Kochstellen stehen.
- Vergewissern Sie sich, dass der Netzstecker nach der Geräteaufstellung zugänglich ist.

## **Service**

- Alle elektrischen Arbeiten im Rahmen der Wartung sollten von einem qualifizierten Elektriker oder einer kompetenten Person durchgeführt werden.
- Das Produkt muss von einem zugelassenen Service-Zentrum gewartet werden; außerdem dürfen nur Original- Ersatzteile verwendet werden.
  - 1) Wenn das Gerät frostfrei ist.
  - 2) Wenn das Gerät das Gefrierfach enthält.

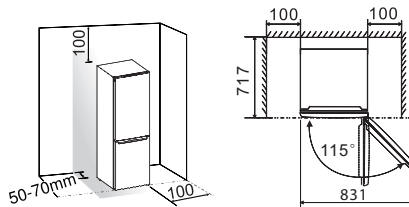
# INSTALLATION IHRES NEUEN GERÄTS

- Lesen Sie vor dem ersten Gebrauch des Geräts bitte die Gebrauchsanleitung aufmerksam durch und bewahren Sie sie zum späteren Nachlesen auf.

## Luftzirkulation um das Gerät

Um die Effizienz des Kühlsystems zu erhöhen und Energie zu sparen, sollte eine ausreichende Luftzirkulation um das Gerät aufrechterhalten werden, da dies eine ausreichende Wärmeabgabe ermöglicht. Beachten Sie, dass um das Gerät genügend Freiraum zur Verfügung stehen muss.

Tipp: Wir empfehlen, zwischen der Geräterückseite und der Wand einen Abstand von 50-75 mm, mindestens 100 mm Abstand oberhalb des Geräts, mindestens 100 mm Abstand an den Seiten des Geräts vorzusehen, ebenso sollte vor dem Gerät ausreichend Platz vorhanden sein, um die Tür des Geräts in einem Winkel von 115° öffnen zu können. Siehe folgende Abbildungen.



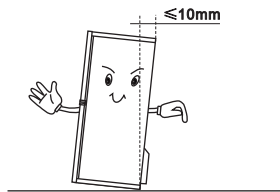
- Stellen Sie das Gerät in einem trockenen und gut belüfteten Raum auf. Das Gerät funktioniert störungsfrei nur bei den in der Tabelle angeführten Umgebungstemperaturen. Die Klasse ist am Typenschild mit den Gerätedaten angegeben.

Beschreibung	Klasse	Umgebungstemperaturbereich °C	Relative Feuchtigkeit
Erweiterte gemäßigte Zone	SN	+10 bis +32	≤ 75%
Gemäßigte Zone	N	+16 bis +32	
Subtropische Zone	ST	+16 bis +38	
Tropische Zone	T	+16 bis +43	

- Setzen Sie das Gerät nicht direkter Sonneneinstrahlung, Regen oder Frost aus. Stellen Sie das Gerät nicht in der Nähe von Wärmequellen auf (Herd, Heizgerät oder offenes Feuer).

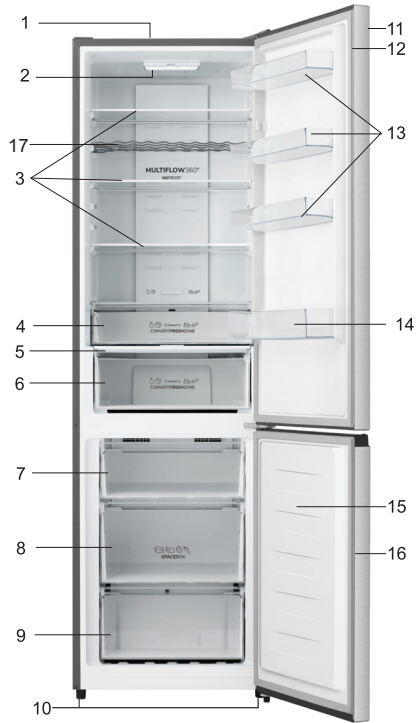
### **Ausrichtung des Geräts**

- Um sicherzustellen, dass das Gerät horizontal steht und eine ausreichende Luftzirkulation für den unteren Teil des Geräts gewährleistet ist, müssen möglicherweise die Gerätefüße eingestellt werden. Sie können die Gerätefüße mit den Fingern oder mit einem entsprechenden Steckschlüssel einstellen.
- Um ein automatisches Schließen der Gerätetür zu ermöglichen, drehen Sie die verstellbaren Füße so, dass der vordere Teil des Geräts um ca. 10 mm höher liegt als der hintere.



# BESCHREIBUNG DES GERÄTS

1. Cabinet
2. LED-Leuchte
3. Glasablagen
4. Convert FreshZone
5. Abdeckung Obst-/Gemüsefach
6. Convert FreshZone
7. Obere Schublade
8. Mittlere Schublade
9. Untere Schublade
10. Einstellbare Gerätefüße
11. Kühlschranktür
12. Dichtung Kühlschranktür
13. Obere Ablage
14. Untere Ablage
15. Gefrierschranktür
16. Dichtung Gefrierschranktür
17. Flaschenfach



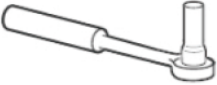



**Hinweis:** Aufgrund ständiger Änderungen an unseren Produkten kann sich Ihr Kühlgerät geringfügig von dem in dieser Gebrauchsanleitung beschriebenen Gerät unterscheiden, seine Funktionen und Bedienung sind jedoch gleich. Falls Sie mehr Platz im Gefriereteil benötigen, können Sie die Gefrierfächer (unteres Gefrierfach ausgenommen) und den Gefrierakku herausnehmen.

# WECHSEL DES TÜRANSCHLAGS

Die Seite, von welcher die Gerätetür geöffnet wird, kann von der rechten Seite (wie geliefert) zur linken Seite gewechselt werden, wenn der Installationsort dies erfordert.

Achtung! Beim Wechsel des Türanschlags darf das Gerät nicht am Stromnetz angeschlossen sein. Stellen Sie sicher, dass der Stecker des Anschlusskabels aus der Steckdose gezogen ist.

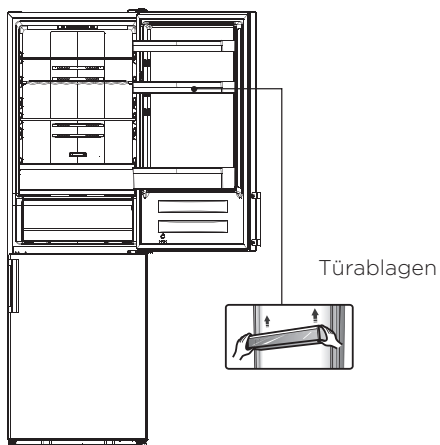
Notwendige Werkzeuge:

	
<b>Steckschlüssel 8 mm</b>	<b>Kreuzschlitzschraubendreher</b>
	
<b>Schlitzschraubendreher</b>	<b>Schlüssel 8</b>

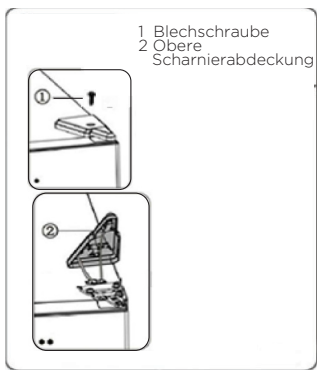
Hinweis:

- Wenn nötig, kippen Sie den Kühlschrank nach hinten, um Zugang zum Sockel zu erhalten. Stellen Sie das Gerät auf eine weiche Schaumstoffverpackung oder ähnliches Material, um eine Beschädigung der Rückwand des Kühlschranks zu vermeiden. Um den Türanschlag zu wechseln, werden im Allgemeinen folgende Schritte empfohlen. Verschiedene Modelle können verschiedenen Abbildungen entsprechen. Die Modelle werden in der Abbildung dargestellt. Werden einige Teile in der Abbildung nicht dargestellt, ignorieren Sie die entsprechende Beschreibung.

1. Stellen Sie den Kühlschrank in aufrechter Position auf. Öffnen Sie die obere Tür, um alle Ablagen herauszunehmen (um Beschädigungen der Ablagen zu vermeiden) und schließen Sie danach die Tür.

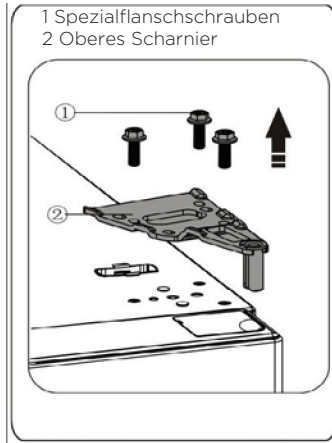


2. Entfernen Sie Teil 1, lösen Sie Teil 2 von der oberen rechten Seite des Kühlschranks.

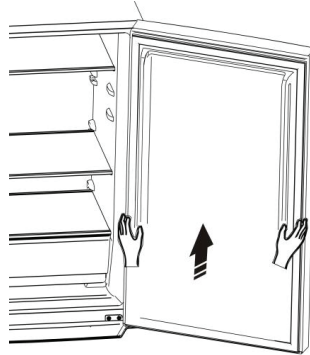




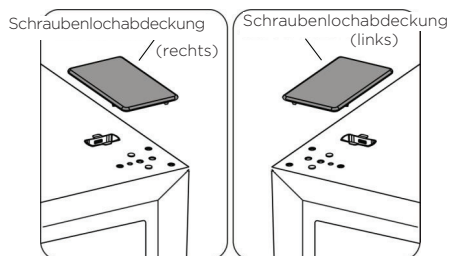
3. Entfernen Sie die Schrauben 1 und das Scharnier 2.



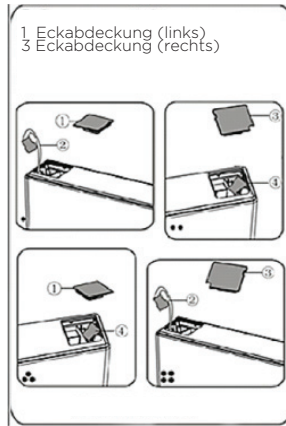
4. Entfernen Sie die obere Tür vom mittleren Scharnier, indem Sie die Tür vorsichtig nach oben anheben. Legen Sie dann die obere Tür mit der oberen Abdeckung nach oben auf eine glatte Oberfläche.



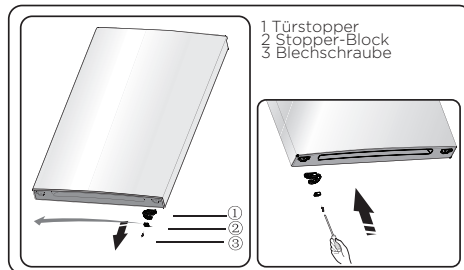
5. Nehmen Sie die Schraubenlochabdeckung (rechts) aus der Plastiktüte und bringen Sie sie oben rechts am Kühlschrankgehäuse an. Entfernen Sie dann die Schraubenlochabdeckung (links) von der oberen linken Seite des Geräts und stecken Sie sie in die Plastiktüte.



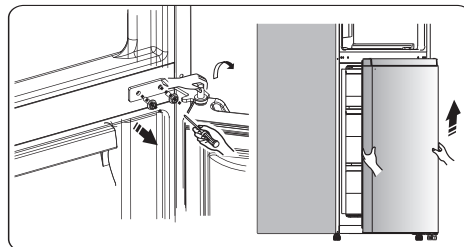
6. Entfernen Sie Teil 1 von der oberen linken Seite der oberen Abdeckung .  
Entfernen Sie dann Teil 3 von der oberen rechten Seite der oberen Abdeckung.  
Montieren Sie Teil 1 der oberen rechten Seite der oberen Abdeckung.



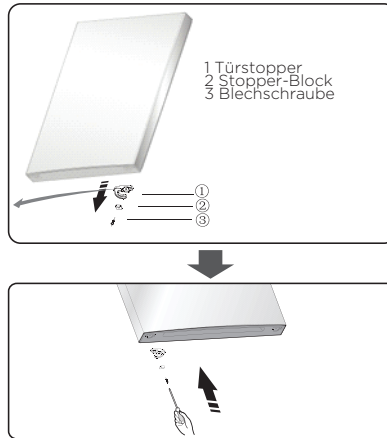
7. Schraube 3 lösen und Teil 2 und Teil 1 abnehmen. Ersatztürstopper links 4 (in der Plastiktüte) und Teil 2 (Stopperblock) mit Schraube 3 links anbringen.  
Bewahren Sie Teil 1 zum späteren Nachschlagen beim Gerät auf.



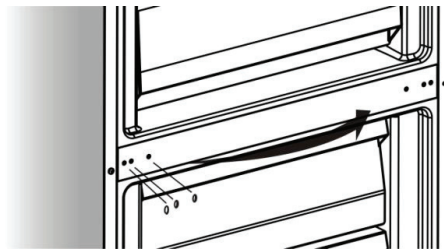
8. Lösen Sie die Schrauben zur Befestigung des mittleren Scharniers und entfernen Sie das mittlere Scharnier. Entfernen Sie danach die untere Tür.



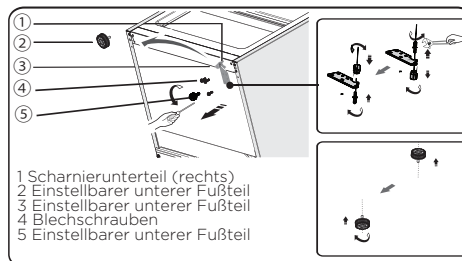
9. Legen Sie die untere Tür mit der Panelseite nach oben auf eine glatte Oberfläche. Schraube 3 lösen und Teil 2 und Teil 1 abnehmen. Montieren Sie den mitgelieferten Ersatztürstopper links 4 (in der Plastiktüte) und Teil 2 (Stopper-Block) mit der Schraube 3 auf die linke Seite. Bewahren Sie Teil 1 zur späteren Referenz auf.



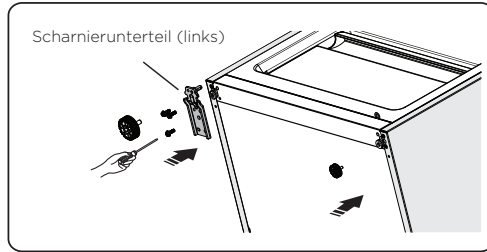
10. Tauschen Sie die Schraubenlochabdeckungen auf der mittleren Abdeckplatte von links nach rechts (siehe Abbildung unten) aus.



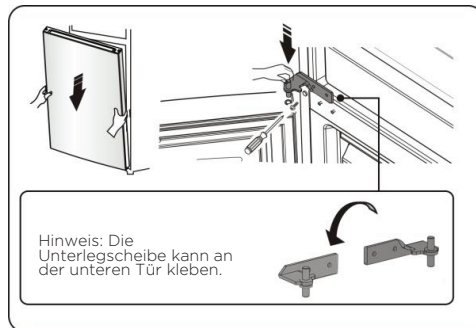
11. Kippen Sie den Kühlschrank nach hinten und nehmen Sie Teil 2 heraus.



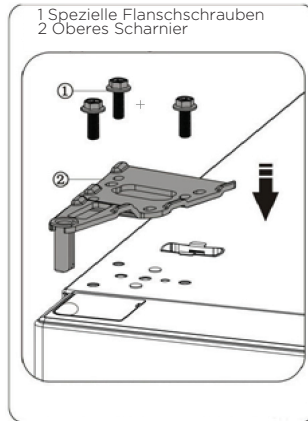
12. Entfernen Sie Teil 3 vom unteren Scharnierstift, lösen Sie den unteren Scharnierstift, setzen Sie ihn in die umgekehrte Position der Bohrung ein und ziehen Sie ihn fest. Montieren Sie dann Teil 3 am unteren Scharnierstift.
13. Bringen Sie die in Schritt 11 montierten Teile wieder an, setzen Sie Teil 1 auf der linken Seite ein und befestigen Sie sie dann mit den Schrauben 4. Montieren Sie am Ende Teil 2.



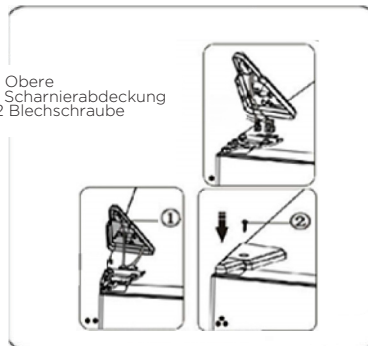
14. Setzen Sie die untere Tür auf den unteren Scharnierstift und halten Sie sie in Position. Drehen Sie das mittlere Scharnier um 180°, wechseln Sie die Unterlegscheibe an der Achse zur unteren Seite aus, stellen Sie das mittlere Scharnier in die entsprechende Position und bringen Sie es an, wobei Sie sicherstellen müssen, dass die untere Tür an ihrem Platz befestigt ist.



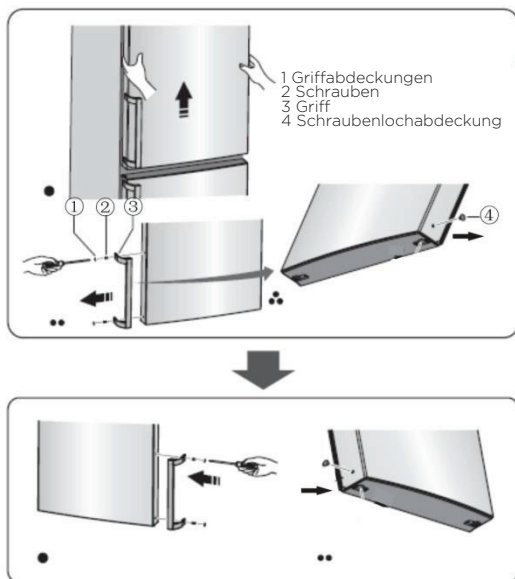
15. Bringen Sie die obere Tür in eine geeignete Position und befestigen Sie dann Teil 2 mit den Schrauben 1.



16. Befestigen Sie Teil 1 mit Schraube 2, siehe Schritt 2.

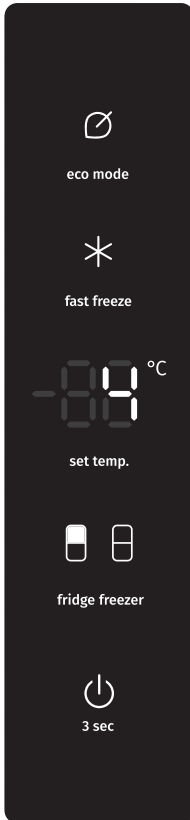


17. Öffnen Sie die obere Tür, montieren Sie die Türablagen und schließen Sie Tür. Hinweis: Wenn Ihr Gerät über einen Griff verfügt, müssen Sie den Griff umkehren, indem Sie die nachstehenden Anweisungen befolgen. Demontieren Sie die untere Tür und legen Sie sie mit der Panelseite nach oben auf eine glatte Oberfläche. Hebeln Sie Teil 1 und Teil 4 und lösen Sie dann die Schrauben 2, wie in der Abbildung dargestellt. Montieren Sie den Griff 3 auf die rechte Seite und bringen Sie die Schrauben 2, Teil 1 und Teil 4 der Reihe nach an.



# ANZEIGE KONTROLLEN

---



## Temperatur einstellen

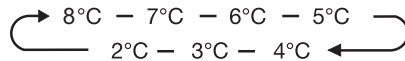
Es wird empfohlen, die Temperatur des Kühlschranks beim ersten Einschalten auf 4°C einzustellen. Falls Sie die Temperatur ändern möchten, befolgen Sie die nachstehenden Anweisungen.

### **Vorsicht!**

Wenn Sie eine Temperatur einstellen, wird eine Durchschnittstemperatur für den gesamten Kühlschrank eingestellt. Die Temperaturen in den einzelnen Fächern können von den auf dem Bedienfeld angezeigten Temperaturwerten abweichen, je nachdem, wieviel Lebensmittel Sie eingelagert haben und wo Sie diese lagern. Die Umgebungstemperatur kann die tatsächliche Temperatur im Gerät beeinflussen.

## Kühlschrank

Drücken Sie **fridge freezer**, sobald das  Indikatorlämpchen aufleuchtet. Drücken Sie die Taste **set temp.**, um die Kühlschranktemperatur nach Bedarf zwischen 2°C und 8°C einzustellen. Auf dem Display werden die entsprechenden Werte in folgender Reihenfolge angezeigt.

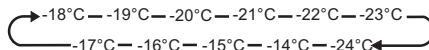


## Vorsicht!

Wenn Sie eine Temperatur einstellen, wird eine Durchschnittstemperatur für den gesamten Kühlschrank eingestellt. Die Temperaturen in den einzelnen Fächern können von den auf dem Bedienfeld angezeigten Temperaturwerten abweichen, je nachdem, wieviel Lebensmittel Sie eingelagert haben und wo Sie diese lagern. Die Umgebungstemperatur kann die tatsächliche Temperatur im Gerät beeinflussen.

## Gefrierteil

Drücken Sie **fridge freezer**, sobald das  Indikatorlämpchen aufleuchtet. Drücken Sie die Taste **set temp.**, um die Gefrierschranktemperatur nach Bedarf zwischen -14°C und -24°C einzustellen. Auf dem Display werden die entsprechenden Werte in folgender Reihenfolge angezeigt.



## Super Freeze (Supergefrierfunktion) \*


Die Super Freeze-Funktion senkt schnell die Temperatur im Gefrierschrank, sodass Lebensmittel schneller gefrieren. Dadurch werden die Vitamine und Nährstoffe von frischen Lebensmitteln bewahrt und die Lebensmittel länger frisch gehalten.

- Sie können **fast freeze** drücken, um in den Super Freeze-Modus zu gelangen.
- Sobald die Super Freeze-Funktion ausgewählt wird, leuchtet das Indikatorlämpchen auf und die Temperatur des Gefrierteils wird auf -24°C eingestellt.
- Bei maximal einzufrierender Menge von Lebensmitteln sollten Sie ungefähr 24 Stunden warten.
- Die Super Freeze-Funktion schaltet sich nach 52 Stunden automatisch aus und die Temperatureinstellung im Gefrierteil wird auf den früheren Temperaturwert zurückgesetzt.





## Eco Energy

Mit dieser Funktion kann der Gefrierschrank im Energiesparmodus betrieben werden, wodurch der Energieverbrauch gesenkt werden kann, wenn Sie abwesend sind.

- Sie können  drücken, um in den Eco Energy-Modus zu gelangen.
- Sobald der Eco Energy-Modus aktiviert ist, leuchtet das Indikatorlämpchen auf. Die Temperatur im Gefrierteil wird auf -17°C und die Kühlschranktemperatur auf 6°C eingestellt.

## Ein-/Ausschalten des Geräts

Sie können Ihr Gerät durch Drücken der Taste ein- oder ausschalten.

- Drücken Sie  3 Sekunden lang. Nach einem Signalton zeigt das Indikatorlämpchen „OF“ an und das Gerät wird ausgeschaltet.
- Drücken Sie  3 Sekunden lang. Nach einem Signalton wird das Gerät eingeschaltet.

## Alarm

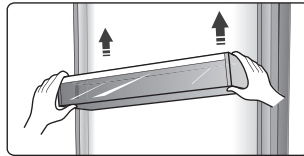
- Sobald die Tür des Kühl- oder Gefrierschranks länger als 2 Minuten geöffnet ist, ertönt der Alarm der offenen Gerätetür. Im Fall eines Alarms der offenen Gerätetür ertönt jede Minute der Summer dreimal; der Alarm wird automatisch nach 8 Minuten ausgeschaltet.
- Um Energie zu sparen, vermeiden Sie es, die Tür längere Zeit offen zu lassen, wenn das Gerät benutzt wird. Der Alarm wird durch Schließen der Gerätetür abgeschaltet.

# VERWENDEN SIE IHR GERÄT

Ihr Gerät wird mit einer Reihe von Zubehörteilen geliefert. In diesem Abschnitt wird beschrieben, wie Sie diese am besten verwenden.

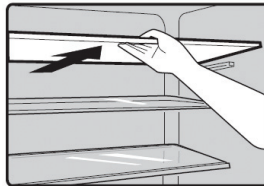
## Türablage

Diese ist zur Aufbewahrung von Eiern, Dosen, Flaschen, verpackten Lebensmitteln usw. geeignet. Stellen Sie nicht zu viele schwere Gegenstände auf die Türablage.



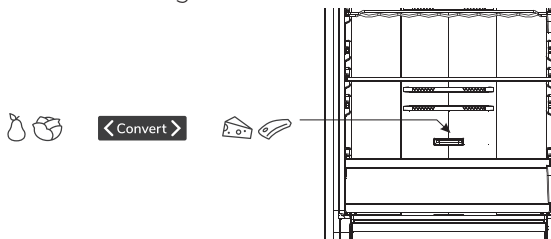
## Ablagen im Kühlraum

Im Kühlraum befinden sich drei Ablagen, die zur Reinigung herausgenommen werden können.



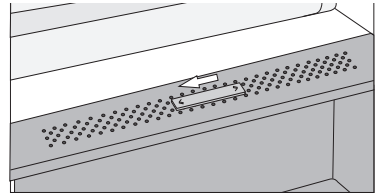
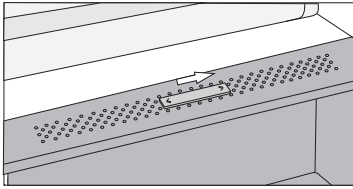
## FRESHZONE FACH IN EIN OBST- UND GEMÜSEFACH VERWANDELN (OPTIONAL)

- Wenn Sie zusätzlichen Platz für Obst und Gemüse benötigen, können Sie Ihr FreshZone Fach in ein Obst- und Gemüsefach (CrispZone) verwandeln.
- Um dies zu tun, verwenden Sie den Schieberegler wie folgt:
  - Um das Fach als **FreshZone Fach** zu verwenden: schieben Sie den Schieberegler nach rechts.
  - Um das Fach als **Obst- und Gemüsefach (CrispZone) zu verwenden**: schieben Sie den Schieberegler nach links.



### Obst-/gemüsefach mit feuchtigkeitsregler

- Das Fach am Geräteboden dient zur Lagerung von Obst und Gemüse. Es gewährleistet genügend Feuchtigkeit und bewahrt das Obst/Gemüse vor dem Austrocknen. Das Fach verfügt über einen Feuchtigkeitsregler, mit dem Sie die Feuchtigkeit hinsichtlich der Menge des eingelagerten Obstes/Gemüses einstellen können.
- **Position des Feuchtigkeitsreglers rechts: geschlossen** – größere Feuchtigkeit im Fach.
- **Position des Feuchtigkeitsreglers links: offen** – geringere Feuchtigkeit im Fach.



Wenn sich auf der Glasablage Kondenswasser ansammelt, öffnen Sie die Schlitze und wischen Sie die Ablage trocken

### Gefrierschrankschublade

- Es dient zur Aufbewahrung von Lebensmitteln wie Fleisch, Fisch, Eis, Cremes usw., die eingefroren werden müssen.

### Eiswürfelbehälter (nur bei einigen Modellen)

- Der Eiswürfelbehälter wird zur Herstellung von Eiswürfeln verwendet. Um Eiswürfel herzustellen, füllen Sie Wasser in den Eiswürfelbehälter. Der Wasserstand darf die obere Linie nicht überschreiten (idealerweise 80% des Volumens des Eiswürfelbehälters). Stellen Sie den Eiswürfelbehälter in die Gefrierschublade und warten Sie mindestens zwei Stunden, bis sich die Eiswürfel gebildet haben. Nachdem sich die Eiswürfel gebildet haben, drehen Sie den Eiswürfelbehälter vorsichtig um, um die Eiswürfel vom Behälter zu trennen.



**Beachten Sie die folgenden Anweisungen, um eine Kontamination von Lebensmitteln zu vermeiden**

- Wenn Sie die Tür längere Zeit öffnen, kann dies zu einer erheblichen Temperaturerhöhung in den Fächern des Geräts führen.
- Reinigen Sie regelmäßig die Oberflächen, die mit Lebensmitteln und zugänglichen Ablaufsystemen in Kontakt kommen können.
- Bewahren Sie rohes Fleisch und rohen Fisch in geeigneten Behältern im Kühlschrank auf, damit sie nicht mit anderen Lebensmitteln in Berührung kommen oder auf andere Lebensmittel tropfen.
- Zwei-Sterne-Gefriergut-Lagerfächer eignen sich für die Lagerung von Tiefkühlkost, die Lagerung oder Herstellung von Eis und die Herstellung von Eiswürfeln.
- Ein-, Zwei- und Drei-Sterne-Fächer sind nicht zum Einfrieren frischer Lebensmittel geeignet.

Reihenfolge	Fächer TYP	Ziel-Lagertemperatur [°C]	Geeignete Lebensmittel
1	Kühlschrank	+2 ≤ +8	Eier, Fertiggerichte, abgepackte Lebensmittel, Obst und Gemüse, Milchprodukte, Kuchen, Getränke und andere Lebensmittel sind nicht zum Einfrieren geeignet.
2	(***)* - Gefrierschrank	≤ -18	Meeresfrüchte (Fisch, Garnelen, Schalentiere), Süßwasserprodukte und Fleischprodukte (empfohlen für 3 Monate, Nährwerte und Geschmack nehmen mit der Zeit ab), geeignet für gefrorene frische Lebensmittel.
3	*** - Gefrierschrank	≤ -18	Meeresfrüchte (Fisch, Garnelen, Schalentiere), Süßwasserprodukte und Fleischprodukte (empfohlen für 3 Monate, Nährwerte und Geschmack nehmen mit der Zeit ab). Nicht geeignet für gefrorene frische Lebensmittel.

Reihenfolge	Fächer TYP	Ziel-Lagertemperatur [°C]	Geeignete Lebensmittel
4	** – Gefrierschrank	≤ -12	Meeresfrüchte (Fisch, Garnelen, Schalentiere), Süßwasserprodukte und Fleischprodukte (empfohlen für 2 Monate, Nährwerte und Geschmack nehmen mit der Zeit ab). Nicht geeignet für gefrorene frische Lebensmittel.
5	* – Gefrierschrank	≤ -6	Meeresfrüchte (Fisch, Garnelen, Schalentiere), Süßwasserprodukte und Fleischprodukte (empfohlen für 1 Monate, Nährwerte und Geschmack nehmen mit der Zeit ab). Nicht geeignet für gefrorene frische Lebensmittel.
6	0 Stern	-6 ≤ 0	Frisches Schweinefleisch, Rindfleisch, frischer Fisch, Hühnerfleisch, einige abgepackte verarbeitete Lebensmittel usw. (empfohlen, am selben Tag zu essen, vorzugsweise nicht mehr als 3 Tage). Teilweise eingekapselte verarbeitete Lebensmittel (nicht einfrierfähige Lebensmittel)
7	Kühlen	-2 ≤ +3	Frisches / tiefgefrorenes Schweinefleisch, Rindfleisch, Hühnerfleisch, Süßwasserprodukte usw. (7 Tage unter 0 ° C und über 0 ° C) wird für den Verzehr an diesem Tag empfohlen, vorzugsweise nicht mehr als 2 Tage. Meeresfrüchte (weniger als 0°C für 15 Tage, es wird nicht empfohlen, über 0°C zu lagern)

Reihenfolge	Fächer TYP	Ziel-Lagertemperatur [°C]	Geeignete Lebensmittel
8	Frisches Essen	$0 \leq +4$	Frisches Schweinefleisch, Rindfleisch, frischer Fisch, Hühnerfleisch, gekochtes Essen usw. (empfohlen, am selben Tag zu essen, vorzugsweise nicht mehr als 3 Tage)
9	Wein	$+5 \leq +20$	Rotwein, Weißwein, Sekt usw.

**Hinweis: Bitte lagern Sie unterschiedliche Lebensmittel entsprechend den Fächern oder der Ziel-Lagerungstemperatur Ihrer gekauften Produkte.**

- Wenn das Kühlgerät längere Zeit leer gelassen wird, schalten Sie das Gerät aus, tauen Sie es ab, reinigen und trocknen Sie es sowie lassen Sie die Tür offen, um Schimmelbildung im Gerät zu vermeiden.

# PRAKTISCHE TIPPS UND HINWEISE

---

## **Energiesparen Tipps**

Wir empfehlen Ihnen, befolgen Sie die folgenden Tipps, um Energie zu sparen.

- Die Tür nicht für eine längere Zeit öffnen, um die Energie zu sparen.
- Achten Sie darauf, das Gerät entfernt von Wärmequellen (direktes Sonnenlicht, Elektroherd oder Herd usw.).
- Die Temperatur nicht kälter als notwendig.
- Stellen Sie keine warmen Speisen oder verdampfenden Flüssigkeit in das Gerät;.
- Stellen Sie das Gerät in einem gut belüfteten, Feuchtigkeit freien, Raum. Bitte referenzieren Sie das Kapitel installieren Ihr neues Gerät.
- Wenn das Diagramm zeigt die richtige Kombination für die Schubladen, Gemüsefach und Regalen, stellen Sie die Kombination ein nicht, da es ist auf die energieeffizienteste Konfiguration angelegt.

## **Hinweise für die Kühlung**

- Stellen Sie keine warmen Speisen direkt in den Kühlschrank oder Gefrierschrank, sonst erhöht sich die Innentemperatur, damit der Kompressor härter arbeiten muss und mehr Energie verbraucht wird..
- Decken oder wickeln Sie die Lebensmittel, besonders wenn sie einen starken Geschmack haben.
- Decken oder wickeln Sie das Lebensmittel, vor allem, wenn es ein starkes Aroma hat..
- Legen Sie die Lebensmittel richtig, so dass die Luft frei um sie zirkulieren kann..
- Fleisch (alle Sorten) in Plastikfolie Lebensmittel: verpacken und auf die Glasplatte über dem Gemüsefach stellen. Befolgen Sie immer Lebensmittel Lagerzeiten und die Nutzung durch Daten von den Herstellern empfohlen..
- Fruit and vegetables: They should be stored in the special drawer provided.
- Warme Küche, kalte Küche, etc. : Sie sollten bedeckt werden und können auf jedem Regal platziert werden.
- Obst und Gemüse: Sie sollten in der ausgestatteten frischen Schublade gespeichert werden.
- Butter und Käse: Sollte in luftdichte Folie oder Kunststofffolie eingewickelt werden.

### **Tipps zum Gefrieren von Lebensmitteln**

- Bei der ersten Inbetriebnahme oder nach längerer Nichtbenutzung des Geräts. Vor der Einlagerung von Lebensmitteln sollten Sie das Gerät mindesten 2 Stunden bei niedrigster Temperatureinstellung laufen lassen.
- Teilen Sie Gefriergut in kleinere Portionen auf, damit diese schneller und vollständiger gefrieren. Tauen Sie nur so viel Gefriergut auf, wie Sie benötigen.
- Das Gefriergut luftdicht in Aluminium- oder PE-Folie einwickeln.
- Lassen Sie frische, nicht gefrorene Lebensmittel nicht mit bereits gefrorenen Lebensmitteln in Berührung kommen, da diese sonst warm werden und teilweise auftauen können.
- Falls Sie gefrorene Lebensmittel direkt nach dem Herausnehmen aus dem Gefrierteil verzehren, kann es zu Erfrierungen kommen.
- Wir empfehlen, jede Packung Tiefkühlkost zu markieren und das aktuelle Datum darauf zu schreiben, damit Sie verfolgen können, wie lange die Lebensmittel im Gefrierschrank gelagert wurden.

### **Tipps zur Lagerung von gefrorenen Lebensmitteln**

- Prüfen Sie, ob die industrielle Tiefkühlkost beim Händler ordnungsgemäß gelagert wurde.
- Wenn Tiefkühlkost aufgetaut wurde, verliert sie schnell an Qualität. Es ist nicht empfehlenswert, aufgetaute Tiefkühlkost erneut einzufrieren.
- Sie sollten die Lagerungsdauer oder das vom Lebensmittelhersteller angegebene Haltbarkeitsdatum nicht überschreiten. Bemerkung: Falls das Gerät über Zubehör und Funktionen verfügt.



# REINIGEN UND PFLEGEN

---

Aus hygienischen Gründen sollte das Gerät ( einschließlich Zubehörteile für Exterieur und Interieur ) regelmäßig (mindestens alle zwei Monate) gereinigt werden.

## **Warnung!**

Das Gerät sollte während der Reinigung ausgesteckt sein. Stromschlaggefahr! Schalten Sie das Gerät vor der Reinigung ab und ziehen Sie den Netzstecker aus der Steckdose.

## **Außenreinigung**

Sie sollten Ihr Gerät regelmäßig reinigen, um ein gutes Aussehen zu erhalten.

- Reinigen Sie die Digitalanzeige und das Bedienfeld mit einem sauberen, weichen Tuch.
- Spritzen Sie kein Wasser direkt auf die Oberfläche des Geräts, sondern auf das Reinigungstuch. Dies kann eine gleichmäßige Verteilung der Feuchtigkeit auf der Oberfläche gewährleisten helfen.
- Reinigen Sie die Türen, Griffe und Gehäuseoberflächen mit einem milden Reinigungsmittel und dann trocknen Sie sie mit einem weichen Tuch.

## **Warnung!**

- Verwenden Sie keine scharfen Gegenstände, um ein Verkratzen der Oberfläche zu vermeiden.
- Verwenden Sie keine Verdüner, Autowaschmittel, Clorox, ätherisches Öl, Scheuermittel oder organischen Lösungsmittel wie Benzol zur Reinigung. Diese könnten die Oberfläche des Gerätes beschädigen und einen Brand verursachen.

## **Innenreinigung**

Sie sollten den Innenraum des Gerätes regelmäßig reinigen. Bei geringeren Nahrungsmittelvorräten ist es leichter zu reinigen. Für eine gründliche Reinigung können Sie die Schubladen und Regale entfernen. Wischen Sie den Innenraum des Gefrierschranks mit einer schwachen Lösung von Natron und dann mit warmem Wasser durch einen ausgewrungenen Schwamm oder ein Tuch abspülen. Vor dem Austauschen der Regale und Körbe wischen Sie sie vollständig trocken. Trocknen Sie gründlich alle Oberflächen und abnehmbaren Teile , bevor sie wieder an ihren Platz gesetzt werden.

## **Türdichtungen reinigen**

Achten Sie darauf, die Türdichtungen sauber zu halten. Klebrige Lebensmittel und Getränke könnten zu Festkleben der Dichtungen am Schrank und zu Reißen bei der Türöffnung führen. Waschen Sie die Dichtung mit einem milden Reinigungsmittel und warmem Wasser. Nach der Reinigung spülen und trocknen Sie sie gründlich.

**Warnung!**

Erst nachdem die Türdichtungen vollständig trocken sind, sollte das Gerät eingeschaltet werden.

**Ersetzen des LED-Lichts**

**Achtung:** Das LED-Licht muss von einen sachkundigen Personen ersetzt werden.

# FEHLERBEHEBUNG

---

Wenn Sie Probleme mit Ihrem Gerät haben oder meinen, dass das Gerät nicht richtig funktioniert, können Sie einige einfache Prüfungen durchführen, bevor Sie den Kundendienst anrufen, sehen Sie bitte unten. Sie können einige einfache Prüfungen nach diesem Abschnitt durchführen, bevor Sie den Kundendienst anrufen.

**Warnung!** Versuchen Sie nicht, das Gerät selbst zu reparieren. Wenn das Problem bestehen bleibt, nachdem Sie die unten aufgeführten Prüfungen durchgeführt haben, wenden Sie sich an einen qualifizierten Elektriker, Servicetechniker oder das Geschäft, in dem Sie das Produkt gekauft haben.

Problem	Mögliche Ursache und Lösung
Das Gerät arbeitet nicht ordnungsgemäß	<ul style="list-style-type: none"><li>• Prüfen Sie, ob das Netzkabel richtig an die Steckdose angeschlossen ist.</li><li>• Prüfen Sie die Sicherung oder den Stromkreis Ihrer Stromversorgung, ggf. ersetzen.</li><li>• Die Umgebungstemperatur ist zu niedrig. Versuchen Sie, die Raumtemperatur auf eine kältere Ebene einzustellen, um dieses Problem zu lösen.</li><li>• Es ist normal, dass das Gefrierfach während des automatischen Abtauzyklus nicht arbeitet oder für eine kurze Zeit, nachdem das Gerät eingeschaltet ist, um den Kompressor zu schützen.</li></ul>
Gerüche aus den Fächern	<ul style="list-style-type: none"><li>• Der Innenraum könnte zu reinigen brauchen</li><li>• Einige Lebensmittel, Behälter oder Verpackung verursachen die Gerüche.</li></ul>
Lärm aus dem Gerät	<p>Die unteren Geräusche sind ganz normal:</p> <ul style="list-style-type: none"><li>• Geräusche durch den Kompressorlauf.</li><li>• Lärm durch die Luftbewegung von dem kleinen Lüftermotor im Gefrierfach oder anderen Fächern.</li><li>• Gurgelnde Geräusche ähnlich wie Wasser-Kochen.</li><li>• Knallgeräusch beim automatischen Abtauen.</li><li>• Klickgeräusch vor dem Starten des Kompressors.</li></ul> <p>Andere ungewöhnliche Geräusche sind durch den nachfolgenden Gründen verursacht und könnten Sie zu prüfen und Maßnahmen zu ergreifen brauchen:</p> <ul style="list-style-type: none"><li>• Der Schrank ist nicht eben.</li><li>• Die Rückseite des Geräts berührt die Wand.</li><li>• Die Flaschen oder Behälter sind gefallen oder rollend.</li></ul>

Problem	Mögliche Ursache und Lösung
Der Motor läuft ständig	<p>Es ist normal, das Geräusch des Motors häufig zu hören. In folgenden Fällen muss er mehr laufen :</p> <ul style="list-style-type: none"> <li>• Die Temperatureinstellung ist kälter als nötig</li> <li>• Eine große Menge von warmen Speisen haben kürzlich im Gerät gelagert werden.</li> <li>• Die Temperatur außerhalb des Gerätes ist zu hoch.</li> <li>• Die Türen sind zu lange oder zu oft offen gehalten.</li> <li>• Nach der Installation des Gerätes oder es ist für eine lange Zeit ausgeschaltet.</li> </ul>
Eine Frostschrift tritt im Fach auf	<ul style="list-style-type: none"> <li>• Überprüfen Sie, dass der Luftauslass nicht durch Lebensmittel blockiert ist und die Lebensmittel innerhalb des Geräts platziert sind, um eine ausreichende Belüftung zu ermöglichen. Stellen Sie sicher, dass die Tür vollständig geschlossen ist. Wenden Sie sich bitte an das Kapitel Reinigen und Pflegen zum Entfernen der Frost.</li> </ul>
Die Innentemperatur ist zu warm	<ul style="list-style-type: none"> <li>• Sie könnten die Türen zu lange oder zu oft offen gelassen haben; Oder die Türen sind durch ein Hindernis offen gehalten; oder das Gerät ist mit zu wenig Freiraum an den Seiten(hinten und oben) gelegen.</li> </ul>
Die Innentemperatur ist zu kalt	<ul style="list-style-type: none"> <li>• Erhöhen Sie die Temperatur, indem Sie das Kapitel "Display- Steuerung" befolgen.</li> </ul>
Die Türen kann nicht leicht geschlossen werden.	<ul style="list-style-type: none"> <li>• Prüfen Sie, ob die Oberseite des Kühlschranks 10-15mm nach hinten geneigt ist, um das Selbst-Schliessen der Türen zu ermöglichen oder ob etwas innen den Schließvorgang der Türen hindert.</li> </ul>
Wasser tropft auf den Boden	<ul style="list-style-type: none"> <li>• Die Wasserwanne (an der hinteren unteren Seite des Gehäuses befindet) könnte nicht richtig nivelliert werden, oder der Entwässerungsauslauf(unterhalb des Oberteils des Kompressor- Depot befindet) könnte nicht korrekt positioniert, um Wasser in diese Wanne zu leiten, oder der Entwässerungsauslauf ist blockiert. Möglicherweise müssen Sie den Kühlschrank von der Wand weg ziehen, um die Wanne und den Auslauf zu überprüfen.</li> </ul>

Problem	Mögliche Ursache und Lösung
Die Leuchte funktioniert nicht	<ul style="list-style-type: none"> <li>• Die LED-Leuchte könnte beschädigt werden. Siehe Austauschen der LED-Leuchte im Kapitel Reinigen und Pflegen.</li> <li>• Da die Tür zu lange offen steht, hat das Steuersystem die Leuchte deaktiviert. Schliessen Sie und öffnen Sie die Tür neu, um die Leuchte neu zu aktivieren.</li> </ul>
Eis ist nicht abgegeben	<ul style="list-style-type: none"> <li>• Haben Wasserversorgungsleitung vor Eisherstellung gewartet? wenn es nicht ausreichend kühl ist, kann es länger dauern, Eis herzustellen, wie beispielsweise bei der Erstinstallation.</li> <li>• Ist die Wasserspeicherbox genau installiert? Stellen Sie sicher, dass es genug Wasser in der Wasserspeicherbox gibt.</li> <li>• Haben Sie manuell die Eisherstellungsfunktion gestoppt? Stellen Sie sicher, dass Sie den Cubed oder Crushed-Modus eingeschaltet haben.</li> <li>• Gibt es blockiertes Eis im Eismaschine-Kübel oder Eisschacht?</li> <li>• Ist die Gefriertemperatur zu warm? Versuchen Sie, die Gefriertemperatur niedriger einzustellen.</li> </ul>
Wasserspeicher funktioniert nicht	<ul style="list-style-type: none"> <li>• Ist die Wasserspeicherbox genau installiert? Stellen Sie sicher, dass es genug Wasser in der Wasserspeicherbox gibt.</li> <li>• Ist die Wasserleitung gebrochen oder gebeugt? Vergewissern Sie sich, dass die Wasserleitung unblockiert und frei von Hindernissen ist.</li> <li>• Ist die Wasserspeicherbox eingefroren, weil die Kühlschranktemperatur zu niedrig ist? Versuchen Sie, eine wärmere Einstellung auf dem Display auszuwählen.</li> <li>• Funktioniert die Wasserpumpe?</li> </ul>
Sie können den Sprudeln des Wassers im Kühlschrank hören	<ul style="list-style-type: none"> <li>• Das ist normal. Das Sprudeln kommt von der Kühlflüssigkeitszirkulation des Kühlmittels durch den Kühlschrank.</li> </ul>

# ENTSORGUNG DES GERÄTES

Es ist verboten, dieses Gerät im Hausmüll zu entsorgen.


## Verpackungsmaterialien

Die Verpackungsmaterialien mit dem Recycling-Symbol sind wiederverwertbar. Entsorgen Sie diese Verpackung in einem geeigneten Sammelbehälter, um sie zu recyceln.

## Vor der Entsorgung des Gerätes.

1. Ziehen Sie den Netzstecker aus der Steckdose.
2. Schneiden Sie das Netzkabel ab und entsorgen Sie es mit dem Netzstecker.

**Achtung!** Die Kühlschränke enthalten Kältemittel und Gase in der Isolierung. Kältemittel und Gase müssen fachgerecht entsorgt werden, da sie Augenverletzungen oder Entzündung verursachen. Stellen Sie sicher, dass das Rohr des Kältemittelkreislaufs vor der ordnungsgemäßen Entsorgung schadensfrei ist.

	<b>RICHTIGE ENTSORGUNG DIESES PRODUKTS</b>
	<p>Das Symbol auf dem Produkt oder seiner Verpackung deutet darauf hin, dass das Produkt nicht als gewöhnlicher Haushaltsmüll entsorgt werden darf. Bringen Sie Ihr ausgedientes Gerät zu einer Sammelstelle für die Wiederverwertung von elektrischen und elektronischen Altgeräten. Durch die fachgerechte Entsorgung des Geräts leisten Sie Ihren Beitrag zur Vermeidung von eventuellen negativen Folgen und Einflüssen auf die Umwelt und die Gesundheit von Mensch und Tier, die im Fall von unsachgemäßer Entsorgung des Geräts entstehen können. Für detaillierte Informationen über die Entsorgung und Wiederverwertung des Produkts wenden Sie sich bitte an die zuständige städtische Stelle für Abfallentsorgung, an das Kommunalunternehmen oder an das Geschäft, in welchem Sie Ihr Gerät gekauft haben.</p>

Gorenje, d.o.o.

Partizanska 12

SI - 3320 Velenje, Slovenija

info@gorenje.com

www.gorenje.com