

AL

gorenje

**UDHËZIME TË
DETAJUARA PËR
PËRDORIMIN E
FRIGORIFERIT -
NGRIRËSIT**



Ne ju falënderojmë për besimin që keni treguar duke blerë pajisjen tonë elektroshtëpiake, e cila është projektuar për të lehtësuar jetën tuaj. Për ta bërë më të thjeshtë përdorimin e këtij produkti, ne kemi ofruar udhëzimet e detajuara për përdorim dhe udhëzimet e instalimit të dhëna në një fletë të veçantë. Udhëzimet duhet t'ju mundësojnë që të mësoni për pajisjen tuaj elektroshtëpiake të re sa më shpejt që të jetë e mundur.

Ne dëshirojmë që ju të gjeni mjaft kënaqësi gjatë përdorimit të saj.

Pajisja elektroshtëpiake është synuar vetëm për përdorim familjar.

Frigoriferi është synuar për të mbajtur ushqim të freskët në temperaturat mbi 0°C. **Ngrirësi** është synuar për të ngrirë ushqimin e freskët dhe për të mbajtur për kohë të gjatë ushqimin e ngrirë (deri në një vit, në varësi të llojit të ushqimit).

Ju lutemi të vizitoni faqen tonë të internetit, në të cilën ju mund të fusni numrin e modelit të pajisjes suaj elektroshtëpiake, të treguar në pllakën e të dhënave në fletën e garancisë, për të gjetur përshkrimin e detajuar të pajisjes suaj elektroshtëpiake, këshillat e përdorimit, zgjidhjen e problemeve, informacion për shërbimin, udhëzimet e përdorimit, etj.



<http://www.gorenje.com>



Këshilla të rëndësishme për sigurinë

PËRMBAJTJA

4 SHËNIME DHE REKOMANDIME TË RËNDËSISHME 4 Informacion për Sigurinë dhe Kujdesin	HYRJE
12 INSTALIMI I PAJISJES SUAJ TË RE 14 PËRSHKRIMI I PAJISJES 15 NDRYSHIMI I DREJTIMIT TË HAPJES SË DERËS 23 KONTROLLET E EKRANIT 25 PËRDORIMI I PAJISJES SUAJ ELEKTROSHTËPIAKE	PËRSHKRIMI I APARATIT
29 KËSHILLA DHE SUGJERIME TË DOBISHME 31 PASTRIMI DHE PËRKUJDESJA	SHKRIRJA/ HEQJA E AKULLIT DHE PASTRIMI I PAJISJES
32 ZGJIDHJA E PROBLEMEVE 35 HEDHJA E PAJISJES ELEKTROSHTËPIAKE	TË TJERA

SHËNIME DHE REKOMANDIME TË RËNDËSISHME



INFORMACION PËR SIGURINË DHE KUJDESHIN

Për sigurinë tuaj, përpara se të instaloni dhe ta përdorni pajisjen elektroshtëpiake për herë të parë, lexojeni me kujdes këtë manual përdoruesi, përfshirë edhe sugjerimet dhe paralajmërimet e tij. Për të shmangur gabimet dhe aksidentet e panevojshme, është e rëndësishme të siguroheni që të gjithë njerëzit që përdorin pajisjen elektroshtëpiake, të jenë të njohur plotësisht me karakteristikat e saj të operimit dhe të sigurisë. Ruajini këto udhëzime dhe sigurohuni që të jenë me pajisjen elektroshtëpiake në qoftë se ajo lëviz apo shitet, në mënyrë që kushdo që e përdor atë, gjatë gjithë jetës së saj, të jetë i informuar siç duhet për përdorimin e saj dhe për njoftimet e sigurisë. Për sigurinë e jetës dhe të pronës, ruajini paralajmërimet e këtij manuali përdoruesi, pasi prodhuesi nuk është përgjegjës për dëmet e shkaktuara nga mosrespektimi i tyre.

Siguria për fëmijët dhe njerëzit e tjerë që mund të dëmtohen

Sipas standardit EN

Kjo pajisje elektroshtëpiake mund të përdoret nga fëmijë të moshës nga 8 vjeç e sipër dhe nga persona me aftësi të kufizuara fizike, mendore apo ndijore ose me mungesë eksperience dhe njohurish në rast se ata janë nën mbikëqyrje ose udhëzohen në lidhje me përdorimin e pajisjes elektroshtëpiake në mënyrë të sigurt dhe kuptojnë

rreziqet e përfshira. Fëmijët nuk duhet të luajnë me pajisjen elektroshtëpiake. Pastrimi dhe mirëmbajtja nga përdoruesi nuk duhet të bëhet nga fëmijë të pambikëqyrur. Fëmijët nga mosha 3 deri në 8 vjeç lejohen të vendosin dhe të marrin ushqime në pajisjet frigoriferike.

Sipas standardit IEC

Kjo pajisje elektroshtëpiake nuk është e synuar për t'u përdorur nga persona (përfshirë fëmijët) me aftësi të kufizuara fizike, mendore apo ndijore ose me mungesë eksperience dhe njohurish përveç rasteve kur janë nën mbikëqyrje ose udhëzohen në lidhje me përdorimin e pajisjes elektroshtëpiake nga një person përgjegjës për sigurinë e tyre.

- Të gjitha pjesët e paketimit mbajini larg fëmijëve, pasi ka rrezik asfiksimi.
- Në qoftë se jeni duke e nxjerrë jashtë përdorimit pajisjen elektroshtëpiake, hiqeni spinën nga priza, prijeni kabllin lidhës (sa më afër që të jetë e mundur me pajisjen elektroshtëpiake) dhe hiqeni derën për të mos lejuar që fëmijët, duke luajtur të pësojnë goditje elektrike ose të mbyllën vetë brenda saj.
- Në qoftë se kjo pajisje elektroshtëpiake, e cila ka mbyllje magnetike të derës, do të zëvendësojë një pajisje më të vjetër e cila e ka mbylljen e derës me sustë (shul) ose me kapak, përpara se ta hidhni pajisjen, sigurohuni që mbylljen me sustë ta ketë të papërdorshme. Kjo nuk do ta lejojë atë që të bëhet kurth vdekjeprurës për fëmijët.



Siguria e përgjithshme

- **KUJDES** — Kjo pajisje elektroshtëpiake është synuar të përdoret në aplikime familjare dhe të ngjashme, të tilla si:
-në zonat e kuzhinës të personelit në dyqane, zyra dhe mjedise të tjera pune;

- në shtëpitë e fermave dhe nga klientët në hotele, motele dhe në lloje të tjera mjedisesh banimi;
- në mjedise të llojit krevat dhe mëngjes
- në aplikime kateringut dhe jo-tregtare.
- KUJDES — Mos mbani në këtë pajisje substanca shpërthyes, të tilla si kanaçet e aerosolit me lëndë djegëse shtytëse.
- KUJDES — Në qoftë se kablli i furnizimit është i dëmtuar, duhet të zëvendësohet nga prodhuesi, nga agjenti i tij i shërbimit ose nga persona me kualifikim të ngjashëm, në mënyrë që të shmangët rrezikun.
- KUJDES — Në pajisjen ngjitur ose në strukturën e inkasuar, mbajini të hapura dhe pa pengesa hapësirat e ajrosjes.
- KUJDES — Për të përshpejtuar procesin e shkrirjes, mos përdorni pajisje mekanike ose mjete të tjera, të ndryshme nga ato që rekomandohen prej prodhuesit.
- KUJDES — Mos e dëmtoni qarkun e gazit ftohës.
- KUJDES — Mos përdorni pajisje elektrike në brendësi të ndarjeve për mbajtjen e ushqimeve në këtë pajisje elektroshtëpiake, përveç rasteve kur ato janë të llojit të rekomanduar nga prodhuesi.
- KUJDES — Gazrat fryrës të ftohjes dhe të izolimit janë të djegshëm. Kur ta nxirrni nga përdorimi pajisjen elektroshtëpiake, bëjeni vetëm në një qendër të autorizuar për hedhjen e mbeturinave. Mos e ekspozoni ndaj flakës.
- KUJDES — Kur të vendosni pajisjen elektroshtëpiake, sigurohuni që kablli i furnizimit të mos jetë i bllokuar apo i dëmtuar.
- KUJDES — Mos vendosni priza të shumëfishta ose kabllor furnizimi të lëvizshme në pjesën e pasme të pajisjes elektroshtëpiake.

Zëvendësimi i dritës LED

- KUJDES — Drita LED nuk duhet të zëvendësohet nga përdoruesi! Në qoftë se drita LED është e dëmtuar, për ndihmë kontaktoni me linjën ndihmëse të konsumatorit.

Gazi ftohës

Gazi ftohës izobuten (R600a) që ndodhet brenda qarkut ftohës të pajisjes elektroshtëpiake, është një gaz natyral me nivel të lartë përshtatshmërie me mjedisin, i cili megjithatë është i djegshëm. Gjatë transportit dhe instalimit të pajisjes elektroshtëpiake, sigurohuni që të mos dëmtohet asnjë nga pjesët përbërëse të qarkut ftohës.

Gazi ftohës (R600a) është i djegshëm.

- KUJDES — Frigoriferët përmbajnë gaz ftohës dhe gazra të izoluar. Gazi ftohës dhe gazrat e tjerë duhet të asgjësohen në mënyrë profesionale, pasi ato mund të shkaktojnë dëmtim ose djegie të syve. Sigurohuni që tubacioni i qarkut të gazit ftohës të mos dëmtohet para asgjësimit në mënyrën e duhur.



Kujdes: rrezik zjarri

Në rast se qarku i gazit ftohës mund të dëmtohet:

- Shmangini flakët e hapura dhe burimet e ndezjes.
- Ajroseni plotësisht dhomën në të cilën ndodhet pajisja elektroshtëpiake.

Është e rrezikshme të ndryshoni specifikimet ose të modifikoni këtë produkt, në çfarëdo lloj forme.

Çdo dëmtim i kabllit mund të shkaktojë qark të shkurtër, zjarr dhe/ose goditje elektrike.



Siguria elektrike

- Kablli elektrik nuk duhet të zgjatohet.
- Sigurohuni që spina elektrike nuk është e thyer apo e dëmtuar. Një spinë elektrike e dëmtuar ose e thyer mund të mbinxehet dhe të shkaktojë zjarr.
- Sigurohuni që mund të arrini spinën kryesore të pajisjes elektroshtëpiake.
- Mos e tërhiqni kabllin elektrik.
- Në qoftë se foleja e prizës elektrike është e lirshme, mos e fusni spinën. Ka rrezik për goditje elektrike ose zjarr.
- Nuk duhet ta vini në funksionim pajisjen elektroshtëpiake pa kapakun e llampës së ndriçimit të brendshëm.
- Frigoriferi është pajisur vetëm me furnizim një fazor me energji, me rrymë alternative 220~240V/50Hz. Në qoftë se luhatjet e tensionit në zonën e përdoruesit janë aq të mëdha sa tensioni të kalojë gamën e mësipërme, për çështje sigurie, sigurohuni që për frigoriferin të përdorni rregullator automatik për tensionin e rrymës alternative prej më shumë se 350W. Frigoriferi duhet të ketë një prizë elektrike speciale në vend të asaj të zakonshmes me pajisjet e tjera elektroshtëpiake. Spina e saj duhet të përputhet me prizën, me tel tokëzimi.

Përdorimi i përditshëm

- Mos mbani gazra apo lëngje të djegshme në pajisjen elektroshtëpiake. Ka rrezik shpërthimi.
- Mos përdorni asnjë pajisje tjetër elektroshtëpiake në këtë pajisje (p.sh. makinë elektrike për prodhimin e akulloreve, miksera, etj.).
- Kur ta shkëpusni nga rrjeti elektrik, gjithmonë tërhiqeni spinën nga priza, mos e tërhiqni kabllin.
- Mos vendosni sende të nxehta në afërsi të përbërësve plastikë të kësaj pajisjeje elektroshtëpiake.

- Mos vendosni produkte ushqimore direkt kundrejt vrimës të nxjerrjes së ajrit në murin e pasëm.
- Ushqimet e ngrira të parapaketuara mbajini në përputhje me udhëzimet e prodhuesit të ushqimit të ngrirë.
- Rekomandimet e prodhuesit të pajisjes elektroshtëpiake për mbajtjen e ushqimeve duhet të respektohen. Referojuni udhëzimeve përkatëse për mbajtjen e ushqimeve.
- Mos vendosni pije me gaz ose frizante në ndarjen e ngrirjes, pasi ato krijojnë presion ndaj enës, gjë që mund të shkaktojë shpërthim, duke rezultuar në dëmtim të pajisjes elektroshtëpiake.
- Ushqimi i ngrirë mund të shkaktojë djegie nga ngrirja, në qoftë se konsumohet i sapodalë nga ndarja e ngrirësit.
- Mos e vendosni pajisjen elektroshtëpiake nën rrezet e drejtpërdrejta të diellit.
- Qirinjtë, llampat dhe sendet e tjera me flakë të zbuluar mbajini larg nga pajisja elektroshtëpiake, në mënyrë që të mos i vini zjarrin pajisjes.
- Pajisja elektroshtëpiake, normalisht është e synuar për të mbajtur sende ushqimore dhe/ose pije në familje, sipas shpjegimit në broshurën udhëzuese. Pajisja është e rëndë. Kur ta lëvizni atë, duhet të tregoni kujdes.
- Mos i hiqni dhe mos i prekni sendet nga ndarja e ngrirësit në qoftë se duart tuaja janë të lagura, pasi kjo mund të shkaktojë gërryerje të lëkurës ose djegie nga akulli/ngrirja.
- Asnjëherë mos përdorni baza, sirtarë, dyer, etj., për të qëndruar apo për t'u mbështetur.
- Ushqimi i ngrirë nuk duhet të ringrihet pasi të jetë shkrirë.
- Mos konsumoni kallama ose kube akulli të sapodala nga frigoriferi, pasi kjo mund të shkaktojë djegien të gojës dhe buzëve nga ngrica.
- Për të shmangur rënien e sendeve dhe plagosjen ose dëmtimin e pajisjes elektroshtëpiake, mos i mbingarkoni

raftet e derës ose mos vendosni shumë ushqime në sirtarët e fruta/perimeve.

- KUJDES – Ushqimi duhet të ambalazhohet në qese përpara se të futet në frigorifer. Lëngjet duhet të mbahen në shishe ose në enë të mbyllura me kapak, në mënyrë që të shmanget derdhja, pasi struktura e ndërtimit të produktit nuk mund të pastrohet me lehtësi.

Kujdes!

Përkujdesja dhe pastrimi

- Përpara mirëmbajtjes, fikeni pajisjen elektroshtëpiake dhe shkëputeni spinën elektrike nga priza e rrjetit.
- Mos e pastroni pajisjen elektroshtëpiake me objekte metalike, pastrues me avull, vajra eteri, tretësa organike ose pastruesa gërryes.
- Mos përdorni objekte të mprehta për të hequr akullin/ngricën nga pajisja. Përdorni një gërryes plastik.

Instalimi

E rëndësishme!

- Për lidhjen elektrike, ndiqni me kujdes udhëzimet e dhëna në manual.
- Hiqeni nga paketimi pajisjen elektroshtëpiake dhe kontrolloni nëse ka dëmtime mbi të. Mos e lidhni pajisjen në qoftë se është e dëmtuar. Dëmtimet e mundshme raportojini menjëherë në vendin ku e keni blerë. Në këtë rast mbajeni paketimin.
- Këshillohet që përpara se të lidhni pajisjen elektroshtëpiake të prisni të paktën katër orë, për të mundësuar kthimin e vajit në kompresor.
- Përqark pajisjes elektroshtëpiake duhet të ketë qarkullim të mjaftueshëm ajri, mungesa e të cilit shkakton mbinxehje. Për të arritur ajrosje të mjaftueshme, zbatoni udhëzimet përkatëse të instalimit.

- Kurdoherë që është e mundur, pjesa e pasme e produktit nuk duhet të jetë shumë afër murit, për të shmangur prekjen ose kontaktin me pjesët e nxehta (kompresori, kondensatori). Për të parandaluar rrezikun e zjarrit, zbatoni udhëzimet përkatëse të instalimit.
- Pajisja nuk duhet të vendoset në afërsi të radiatorëve ose sobave të gatimit.
- Sigurohuni që pas instalimit të pajisjes, spina elektrike të jetë e arritshme.
- KUJDES - Ushqimi duhet të ambalazhohet në qese përpara se të futet në frigorifer. Lëngjet duhet të mbahen në shishe ose në enë të mbyllura me kapak, në mënyrë që të shmanget derdhja, pasi struktura e ndërtimit të produktit nuk mund të pastrohet me lehtësi.

Shërbimi

- Çdo punë elektrike e nevojshme për riparimin e pajisjes elektroshtëpiake, duhet të kryhet nga një elektrikist i kualifikuar ose nga një person kompetent.
- Këtij produkti, shërbimet duhet t'i bëhen nga një Qendër Shërbimi e autorizuar dhe duhet të përdoren vetëm pjesë këmbimi origjinale.
 - 1) Në qoftë se pajisja është pa akull (Frost Free).
 - 2) Në qoftë se pajisja është e pajisur me ndarje për ngrirjen.

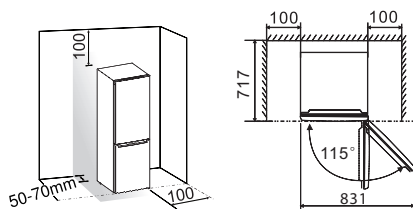
INSTALIMI I PAJISJES SUAJ TË RE

- Përpara përdorimit të pajisjes për herë të parë, duhet të shikoni këshillat e mëposhtme.

Ajrimi i pajisjes

Me qëllim përmirësimin e efikasitetit të sistemit ftohës dhe kursimin e energjisë, është e nevojshme që përçark pajisjes elektroshtëpiake të ketë ajrim të mirë, në mënyrë që të shpërndahet nxehtësia. Për këtë arsye, përçark frigoriferit duhet të ketë hapësirë të lirë.

Sugjerim: Është e këshillueshme që të ketë 50-70 mm hapësirë nga mbrapa në mur, të paktën 100 mm nga maja e saj, të paktën 100 mm nga ana e saj në smur dhe një hapësirë të qartë përpara për të lejuar hapjen e dyerve në 115°. Shihni diagramet në vijim



Shënim:

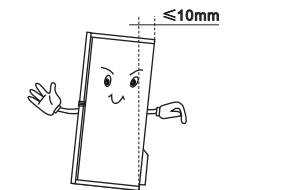
- Kjo pajisje funksionon mirë në klasën e klimës nga SN në ST. Mund të mos funksionojë siç duhet nëse lihet në një temperaturë mbi ose nën intervalin e treguar për një periudhë të gjatë.

Klasa klimatike	Temperatura e ambientit
SN (subnormal)	+10 °C deri në +32 °C
N (normal)	+16 °C deri në +32 °C
ST (subtropical)	+16 °C deri në +38 °C

- Pajisjen tuaj vendoseni në një vend të thatë, për të shmangur dëmtimin nga lagështira.
- Mbajeni pajisjen larg dritës direkte të diellit, shiut ose ngricës. Mbajeni pajisjen larg nga burimet e nxehtësisë, si p.sh. sobat, zjarri ose ngrohësat.

Nivelimi i pajisjes

- Për nivelimin dhe qarkullimin e duhur të ajrit në pjesën e poshtme të pasme të pajisjes, mund të jetë e nevojshme të rregullohen këmbët e poshtme, të cilat mund t'i rregulloni me gishta ose me një çelës të përshtatshëm.
- Për të mundësuar mbylljen vetvetiu të dverve, anoseni pjesën e sipërme nga mbrapa për rreth 10 mm.



PËRSHKRIMI I PAJISJES

1. Bufeja
2. Njësia e kontrollit dhe drita LED
3. Raftet prej xhami
4. Kapaku i raftit të frutave dhe perimeve
5. Rafti i frutave dhe perimeve
6. Tabaka me tërheqje (EasyTray)
7. Sirtari i mesëm
8. Sirtari i poshtëm
9. Këmbëzat e rregullueshme
10. Dera e frigoriferit
11. Rondela e derës së frigoriferit
12. Rafti i sipërm
13. Rafti i poshtëm
14. Dera e ngrirësit
15. Rondela e derës së ngrirësit



Shënim: Për shkak të modifikimit të pandërprerë të produkteve tona, frigoriferi juaj mund të jetë paksa i ndryshëm nga ky manual udhëzues, por funksionet dhe metodat e përdorimit të tij mbeten të njëjta.

Për të pasur më shumë hapësirë në frigorifer, mund të hiqni sirtarët (përveç sirtarit të poshtëm të ngrirësit) dhe tabakanë me akull.

NDRYSHIMI I DREJTIMIT TË HAPJES SË DERËS

Ana në të cilën hapet dera mund të ndryshohet, nga ana e djathtë (siç ofrohet në fillim) në anën e majtë, nëse është e nevojshme për shkak të vendit të instalimit.

Kujdes! Kur të ktheni kahun e derës, pajisja nuk duhet të jetë e lidhur me rrjetin elektrik. Sigurohuni që spina të jetë hequr nga priza

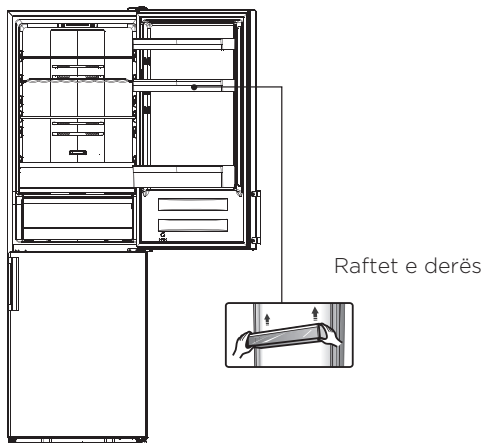
Mjetet që do t'ju duhen.

	
Çelës kriket 8 mm	Kaçavidë në formë kryqi
	
Kaçavidë e drejtë	Çelës fiso

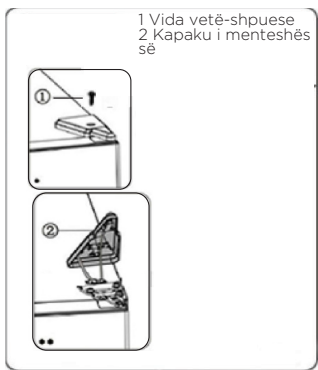
Shënim:

- Në rastet kur kërkohet, anojeni frigoriferin prapa në mënyrë që të keni qasje në bazë, duhet ta mbështesni pajisjen në paketim sfungjeri të butë ose material të ngjashëm për të shmangur dëmtimin e pllakës së pasme të frigoriferit. Për të kthyer derën mbrapsht, zakonisht rekomandohen hapat e mëposhtëm. Modelet të ndryshme mund të korrespondojnë me fotografi të ndryshme. Modelet do të shkruhen në fotografi. Nëse disa pjesë nuk janë treguar në fotografi, injoroni përshkrimin përkatës.

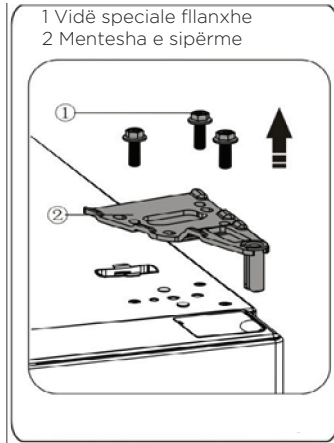
1. Ngijeni frigoriferin në këmbë. Hapni derën për të hequr të gjitha raftet e derës (për të shmangur dëmtimin) dhe më pas mbyllni derën.



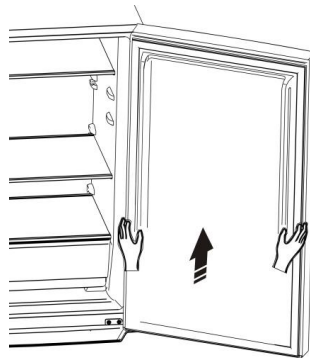
2. Hiqni pjesën 1, lironi pjesën 2 nga ana e sipërme e djathtë e frigoriferit.



3. Hiqni vidat 1 dhe menteshën 2.



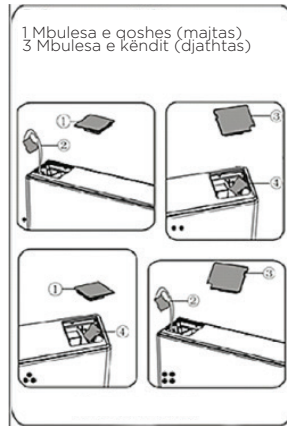
4. Hiqni derën e sipërme nga menteshë e mesme duke e ngritur me kujdes derën drejt lart. Pastaj vendosni derën e sipërme në një sipërfaqe të lëmuar duke e vendosur anën e sipërme të saj me drejtim nga lart.



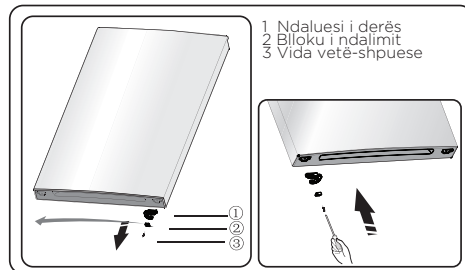
5. Merrni mbulesën e vrimës së vidhës (djathtas) nga qesja plastike dhe instaloheni në anën e sipërme të djathtë të trupit të frigoriferit. Pastaj hiqni mbulesën e vrimës së vidhës (majtas) nga pjesa e sipërme e majtë e pajisjes dhe vendoseni në qese plastike.



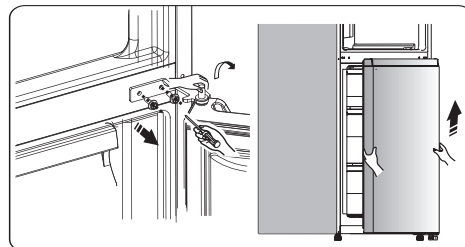
6. Hiqni pjesën 1 nga pjesa e sipërme e majtë e anës së sipërme. Pastaj hiqni pjesën 3 nga ana e sipërme e djathtë e pjesës së sipërme. Instaloni pjesën 1 të pjesës së sipërme të djathtë të anës së sipërme.



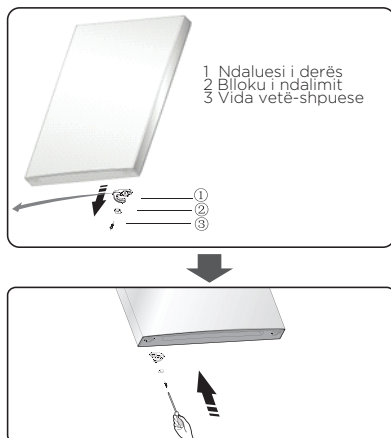
7. Lironi vidën 3 dhe hiqni pjesën 2 dhe pjesën 1, Instaloni ndaluesin e derës në të majtë 4 (i pajisur në qese plastike) dhe pjesën 2 (bllok ndalimi) në anën e majtë me vidën 3. Mbani pjesën 1 me pajisjen për referencë në të ardhmen.



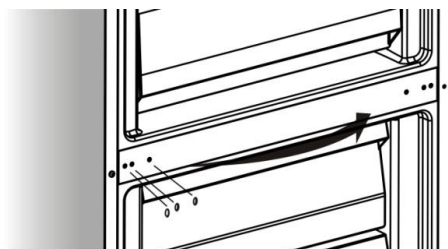
8. Vida të lirshme të përdorura për të fiksuar menteshën e mesme dhe për të hequr menteshën e mesme. Pastaj hiqni derën e poshtme.



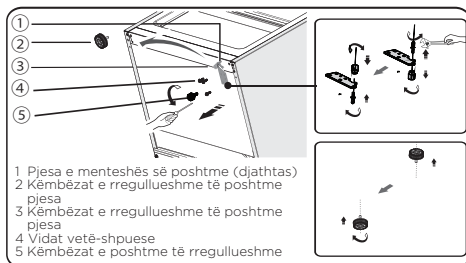
9. Vendosni derën e poshtme në një sipërfaqe të lëmuar duke e vendosur panelin e saj në drejtimin lart. Lironi vidën 3 dhe hiqni pjesën 2 dhe pjesën 1. Instaloni ndaluesin e derës në të majtë 4 (i pajisur në qese plastike) dhe pjesën 2 (bllok ndalimi) në anën e majtë me vidë 3. Mbani pjesën 1 me pajisjen për referencë në të ardhmen.



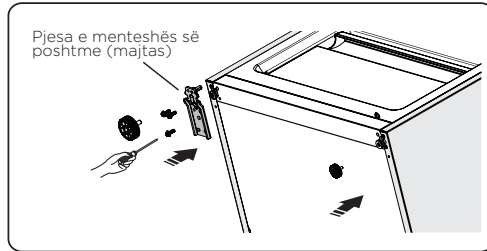
10. Ndryshoni kapakët e vrimave të vidave dhe vidhosni pllakën e kapakut të mesit nga e majta në të djathtë (siç tregohet në figurën më poshtë).



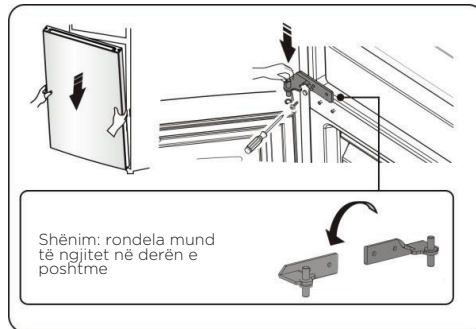
11. Ktheni frigoriferin së prapthi, hiqni pjesën 2.



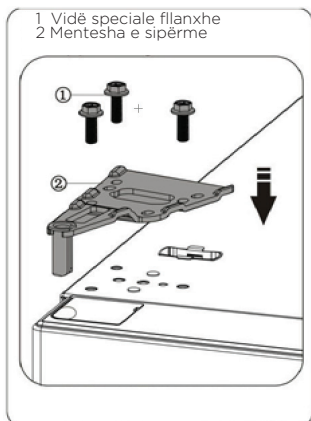
12. Hiqni pjesën 3 nga kunji i menteshës së poshtme, lironi kunjin e menteshës së poshtme, ndryshojeni në vendin e vrimës së kundërt dhe pastaj shtrëngojeni në pozicion, pastaj instaloni pjesën 3 në kunjin e menteshës së poshtme.
13. Zëvendësoni artikujt e rimontuar në hapin 11, ndryshoni pjesën 1 në të majtë dhe pastaj rregullojini ato me vida 4. Në fund instaloni pjesën 2.



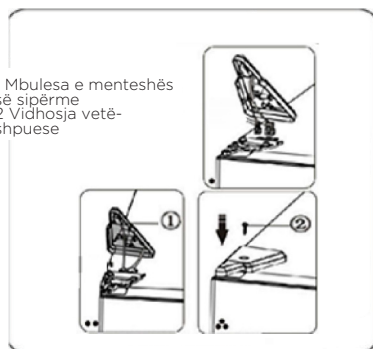
14. Ngërtheni derën e poshtme në kunjin e menteshës së poshtme dhe mbajeni në pozicion. Kthejeni menteshën e mesit me 180°, ndryshoni rondelën në bosht në anën e poshtme, rregulloni menteshën e mesit në pozicionin e duhur dhe më pas instalojeni duke u siguruar që dera e poshtme të jetë e siguruar në vend.



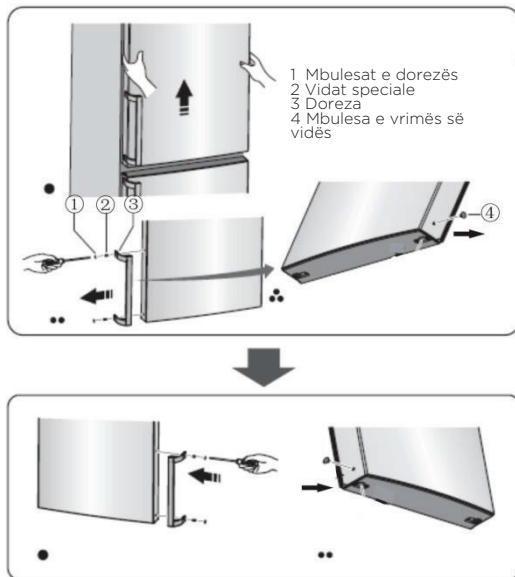
15. Zhvendosni derën e sipërme në një pozicion të përshtatshëm, dhe pastaj fiksoni pjesën 2 me vida 1.



16. Rregulloni pjesën 1 me vidë 2 Referojuni hapit 2.

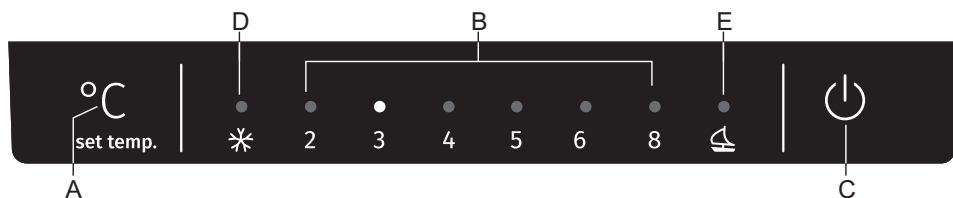


17. Hapni derën e sipërme, montoni raftet e derës dhe pastaj mbylleni. Shënim: Nëse pajisja juaj ka dorezë, duhet ta ktheni mbrapsht duke ndjekur udhëzimet më poshtë. Hiqeni derën e sipërme dhe vendoseni në një sipërfaqe të lëmuar me panelin e saj lart. Leva pjesa 1 dhe pjesa 4, pastaj vidat e gjera 2, siç tregohet në fotografi. Ndryshoni dorezën 3 në anën e djathtë, pastaj instaloni vidat 2, pjesa 1 dhe pjesa 4 me radhë.



KONTROLLET E EKRANIT

Pajisjen tuaj përdoreni sipas rregullave të mëposhtme të kontrollit; pajisja juaj ka funksionet dhe mënyrat përkatëse siç tregohet në panelet e ekranit në fotot më poshtë. Kur pajisja ndizet për herë të parë, fillon të funksionojë ndriçimi i sfondit të ikonave në panelin e ekranit. Në qoftë se nuk shtypet asnjë buton dhe dyert janë të mbyllura, drita e sfondit do të fiket.



- A** Cilësimet e temperaturës dhe butoni i zgjedhjes së modalitetit
- B** Ekranin e temperaturës në ndarjen e frigoriferit
- C** Butoni i ndezjes/fikjes (on/off)
- D** Treguesi i funksionit të ngrirjes së shpejtë
- E** Treguesi i funksionit të modalitetit të pushimeve

Kontrolli i temperaturës

Ne ju rekomandojmë që kur të ndizni frigoriferin tuaj për herë të parë, temperatura për frigoriferin ta vendosni në 4 °C. Në qoftë se dëshironi të ndryshoni temperaturën, ndiqni udhëzimet më poshtë.

Kujdes! Kur e vendosni temperaturën, vendosni një temperaturë mesatare për të gjithë kabinetin e frigoriferit. Temperaturat brenda secilës ndarjeje mund të ndryshojnë nga vlerat e temperaturës të shfaqura në panel, në varësi të sasisë së ushqimit që ruani dhe ku e vendosni atë. Edhe temperatura e ambientit mund të ndikojë në temperaturën aktuale brenda pajisjes.

1. Frigoriferi

Shtypeni butonin **A** për të vendosur temperaturën e frigoriferit midis 2 °C dhe 8 °C sipas nevojës dhe paneli i ekranit do të shfaqë vlerat përkatëse sipas sekuencës në vijim.



2. Modaliteti

Ju mund të zgjidhni modalitete të ndryshme sipas nevojave tuaja duke shtypur butonin **A** në panelin e ekranit dhe ikona përkatëse do të ndriçohet.

3. Super Ngrirja

Super Ngrirja do të ulë shpejt temperaturën brenda frigoriferit, në mënyrë që ushqimi të ngrijë më shpejt. Kjo mund të bllokojë vitaminat dhe ushqyesit e ushqimit të freskët dhe ta mbajë ushqimin të freskët më gjatë.

- Për të hyrë në modalitetin e Super Ngrirjes, mund të shtypni butonin A për 3 sekonda.
- Kur zgjidhet Modaliteti Super Ngrirje, do të ndriçojë drita D dhe temperatura e ngrirësit do të vendoset në -25 °C (temperatura e ambientit nën 20 °C), ose -30 °C (temperatura e ambientit mbi 20 °C).
- Në rastin e një sasive maksimale ushqimi për të ngrirë, ju lutemi prisni rreth 24 orë.
- Super ngrirja fiket automatikisht pas 52 orësh dhe më pas cilësimi i temperaturës së ngrirjes do të kthehet përsëri në cilësimin e mëparshëm.

4. Pushimet

Në qoftë se do të largoheni për një periudhë të gjatë kohore, shtypni butonin A për të aktivizuar këtë funksion.

- Kur të aktivizohet modaliteti i pushimeve, do të ndriçojë drita E. Temperatura e ngrirësit do të vendoset në -18 °C (jo në modalitetin e super ngrirjes) dhe temperatura e frigoriferit do të vendoset në 15 °C.
E rëndësishme! Gjatë kësaj kohe mos mbani asnjë ushqim në frigorifer.

5. Ndezja/Fikja

Ju mund ta ndizni ose fikni pajisjen tuaj duke shtypur butonin **C**.

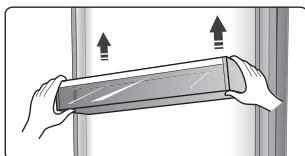
- Shtypeni butonin **C** për 3 sekonda. Pas një tingulli gumëzhitës, pajisja do të fiket.
- Shtypeni butonin **C** për 1 sekondë. Pasi të dëgjoni një tingull gumëzhitës, pajisja do të ndizet.

PËRDORIMI I PAJISJES SUAJ ELEKTROSHTËPIAKE

Pajisja juaj elektroshtëpiake në përgjithësi ka aksesoret e paraqitur sipas “Përshkrimit të pajisjes”. Në këtë pjesë të udhëzimit, ju keni mënyrën e duhur për t’i përdorur ato.

Rafti i derës

Është i përshtatshëm për mbajtjen e vezëve, lëngjeve në kanaçe, pijeve në shishe dhe ushqimeve të ambalazhuar, etj. Mos vendosni shumë gjëra të rënda në raftet.



Rafti në dhomëzën e frigoriferit

Ekzistojnë tre raftet në dhomëzën e frigoriferit dhe ato mund të nxirren për t’u pastruar.



Përdorimi i sirtarit të ngrirësit tuaj

- Sirtarët e ngrirësit janë të përshtatshëm për mbajtjen e ushqimeve të cilat nevojiten të ngrira, si p.sh., mishi, akulloret, etj.

Tabakaja e akullit (disa modele)

- Kjo përdoret për të bërë kube akulli. Për të bërë kube akulli, ju lutemi të hidhni ujë në tabakanë e kubeve të akullit dhe niveli i ujit nuk duhet të kalojë vijën e sipërme (ideale është që të mbushet tetëdhjetë përqind e vëllimit të tabakasë së akullit). Vendoseni tabakanë në ndarjen e ngrirësit dhe prisni të paktën dy orë që të krijohen kubet e akullit. Pasi të formohen kubet e akullit, për t'i hequr kubet nga tabakaja, paloseni tabakanë me kujdes.



Për të shmangur kontaminimin e ushqimit, ju lutemi të respektoni udhëzimet e mëposhtme:

- Hapja e derës për periudha të gjata mund të shkaktojë një rritje të ndjeshme të temperaturës në ndarjet e pajisjes elektroshtëpiake.
- Pastroni rregullisht sipërfaqet që mund të bien në kontakt me ushqimin dhe sistemet e aksesueshme të kullimit.
- Mishin dhe peshkun e papërpunuar, në frigorifer mbajeni në enë të përshtatshme, në mënyrë që ato të mos jenë në kontakt ose të kullojnë mbi ushqimet e tjera.
- Ndarjet me dy yje për ushqimin e ngrirë, janë të përshtatshme për të mbajtur ushqimet e para-ngrira, për të mbajtur ose për të bërë akullore dhe kube akulli.
- Ndarjet me një, dy dhe tre yje nuk janë të përshtatshme për ngrirjen e ushqimit të freskët.

Rradha	LLOJI i ndarjes	Temp. e synuar për mbajtje.[°C]	Ushqimi i përshtatshëm
1	Frigorifer	+2 ≤ +8	Vezët, ushqimet e gatshme, ushqimet e paketuara, frutat dhe perimet, produktet e qumështit, ëmbëlsirat, pijet dhe ushqimet e tjera, të cilat nuk janë të përshtatshme për ngrirje
2	(***)* - Ngrirës	≤ -18	Ushqimet e detit (peshku, karkalecat, midhjet), produktet e ujërave të ëmbla dhe produktet e mishit (koha e rekomanduar është 3 muaj - vlerat ushqyese dhe shija reduktohen me kalimin e kohës), të përshtatshme për ushqim të freskët të ngrirë.
3	*** - Ngrirës	≤ -18	Ushqimet e detit (peshku, karkalecat, midhjet), produktet e ujërave të ëmbla dhe produktet e mishit (koha e rekomanduar është 3 muaj - vlerat ushqyese dhe shija reduktohen me kalimin e kohës), të papërshtatshme për ushqim të freskët të ngrirë.
4	** - Ngrirës	≤ -12	Ushqimet e detit (peshku, karkalecat, midhjet), produktet e ujërave të ëmbla dhe produktet e mishit (koha e rekomanduar është 2 muaj - vlerat ushqyese dhe shija reduktohen me kalimin e kohës), të papërshtatshme për ushqim të freskët të ngrirë.

Rradha	LLOJI i ndarjes	Temp. e synuar për mbajtje.[°C]	Ushqimi i përshtatshëm
5	* – Ngrirës	≤ -6	Ushqimet e detit (peshku, karkalecat, midhjet), produktet e ujërave të ëmbla dhe produktet e mishit (koha e rekomanduar është 1 muaj - vlerat ushqyese dhe shija reduktohen me kalimin e kohës), të papërshtatshme për ushqim të freskët të ngrirë.
6	0-yje	-6 ≤ 0	Mish i freskët derri, lope, peshk, pula, disa ushqime të përpunuara të paketuara, etj. (Rekomandohet të konsumohen brenda ditës, mundësisht jo më shumë se 3 ditë). Ushqime të përpunuara pjesërisht të paketuara/mbështjella në kapsula (ushqime jo të ngrira).
7	Freskim	-2 ≤ +3	Mish i freskët/i ngrirë derri, lope, pula, produkte të ujërave të ëmbla etj. (7 ditë nën 0 °C dhe mbi 0 °C rekomandohet të konsumohen brenda ditës, mundësisht jo më shumë se 2 ditë). Ushqime deti (më pak se 0 për 15 ditë, nuk rekomandohet të mbahen mbi 0 °C)
8	Ushqim i freskët	0 ≤ +4	Mish i freskët derri, lope, peshk, pula, ushqime të përpunuara, etj. (Rekomandohet të konsumohen brenda ditës, mundësisht jo më shumë se 3 ditë).
9	Verë	+5 ≤ +20	Verë e kuqe, verë e bardhë, verë e gazuar etj.

Shënim: ju lutemi t'i mbani ushqimet e ndryshme sipas ndarjeve ose temperaturës së synuar të ruajtjes së produkteve të blera.

- Në qoftë se pajisja frigoriferike lihet bosh për periudha të gjata, fiken, shkrijeni, pastrojeni, thajeni dhe lëreni derën të hapur për të parandaluar zhvillimin e mykut brenda pajisjes.

KËSHILLA DHE SUGJERIME TË DOBISHME

Këshilla për kursimin e energjisë

Për të kursyer energji, ne ju rekomandojmë që të ndiqni këshillat e mëposhtme.

- Përpiquni të shmangni mbajtjen e derës hapur për periudha të gjata.
- Sigurohuni që pajisja të jetë larg nga çdo burim i nxehtësisë (drita e drejtpërdrejtë e diellit, furra elektrike ose soba e gatimit, etj.)
- Mos e vendosni temperaturën më ftohtë nga sa nevojitet.
- Mos mbani në pajisjen elektroshtëpiake ushqim të ngrohtë ose lëngje që avullojnë.
- Vendoseni pajisjen në një dhomë të ajrosur mirë dhe pa lagështirë. Ju lutemi referojuni kapitullit Instalimi i pajisjes suaj të re.
- Në qoftë se diagrami tregon kombinimin e duhur për sirtarët, enën e fruta/ perimeve dhe raftet, mos e përshtatni ndryshe atë, pasi është projektuar për të qenë konfigurimi më efikas për energjinë.

Sugjerime për mbajtjen në frigorifer

- Mos e vendosni menjëherë në frigorifer ose në ngrirës ushqimin e nxehtë, temperatura e brendshme do të rritet duke rezultuar në operim më të vështirë të kompresorit.
- Mbulojeni ose mbështilleni ushqimin, veçanërisht në qoftë se ka aromë të fortë.
- Vendosni ushqimin me kujdes, me qëllim që ajri të qarkullojë lirisht rreth tij.
- Mishi (të gjitha llojet), ushqime të mbështjella me qese polietileni: mbështilleni dhe vendoseni në raftin e qelqit mbi sirtarin e perimeve. Zbatoni gjithmonë kohën e ruajtjes dhe përdorimit të ushqimit sipas datave të sugjeruara nga prodhuesit.
- Ushqimi i gatuar, gjellët e ftohta, etj.: Këto duhet të mbulohen dhe mund të vendosen në cilindo raft.
- Frutat dhe perimet: Këto duhet të mbahen në sirtarin e pajisur për freskim.
- Gjalpi dhe djathi: Duhet të mbështillen me fletë alumini hermetike ose me fletë plastike.

Sugjerime për ngrirjen

- Kur fillon për herë të parë ose pas një periudhe jashtë përdorimi. Para se të vendosni ushqimin në ndarje, lëreni pajisjen të funksionojë për të paktën 2 orë në cilësimet më të larta.
- Përgatisni ushqimin në porcione të vogla për të mundur shkrirjen e shpejtë dhe të plotë të tij dhe për të bërë të mundur shkrirjen e sasisë së kërkuar.
- Mbështilleni ushqimin me letër alumini ose polietilen (plastikë) dhe sigurohuni që paketimet të jenë hermetike.
- Mos lejoni që ushqimi i freskët dhe i pa ngrirë të prekë ushqimin që është tashmë i ngrirë, duke shmangur kështu një rritje të temperaturës së kësaj të fundit.

- Produktet e ngrira, nëse konsumohen menjëherë pas heqjes nga dhomeza e ngrirjes, mund të shkaktojnë djegien e lëkurës.
- Rekomandohet të etiketoni dhe datoni çdo paketim të ngrirë në mënyrë që të gjurmoni kohën e ruajtjes.

Këshilla për ruajtjen e ushqimit të ngrirë

- Sigurohuni që ushqimi i ngrirë komercial të jetë ruajtur nga shitësi.
- Pasi shkrihen, ushqimet përkeqësohen me shpejtësi dhe nuk mund të ngrijnë përsëri.
- Mos e tejkaloni periudhën e ruajtjes të treguar nga prodhuesi i ushqimit.
Shënim: Nëse pajisja përmban aksesore dhe funksione përkatëse.

PASTRIMI DHE PËRKUJDESJA

Për arsye higjienike, pajisja elektroshtëpiake (duke përfshirë aksesoret e jashtëm dhe të brendshëm) duhet të pastrohet rregullisht (të paktën çdo dy muaj).

Kujdes!

Gjatë pastrimit, pajisja nuk duhet të lidhet me rrjetin elektrik. Ka rrezik për goditje elektrike!

Përpara pastrimit, fikeni pajisjen dhe hiqeni spinën nga priza.

Pastrimi i jashtëm

Për të ruajtur pamjen e mirë të pajisjes suaj, duhet ta pastroni atë rregullisht.

- Fshijeni panelin dixhital dhe panelin e ekranit me një leckë të pastër dhe të butë.
- Spërkateni me ujë leckën e pastrimit në vend që ta spërkatni direkt sipërfaqen e pajisjes elektroshtëpiake. Kjo ndihmon për të siguruar një shpërndarje të barabartë të lagështirës mbi sipërfaqe.
- Pastrojini dyert, dorezat dhe sipërfaqet e karkasës me një pastrues të butë dhe pastaj fshijini për t'i tharë me një leckë të butë.

Kujdes!

- Mos përdorni sende të mprehta pasi ato ka mundësi që të gërvishtin sipërfaqen.
- Për pastrim mos përdorni tretësa, detergjentë makine, Clorox, vajra eteri, pastruesa gërryes ose tretësa organike, si p.sh. Benzol. Ata mund të dëmtojnë sipërfaqen e pajisjes dhe mund të shkaktojnë zjarr.

Pastrimi i brendshëm

Ju duhet ta pastroni rregullisht pjesën e brendshme të pajisjes elektroshtëpiake. Do të jetë më e thjeshtë për t'u pastruar kur rezervat e ushqimit janë të pakta.

Për një pastrim më të plotë, mund të hiqni sirtarët dhe raftet. Fshijeni pjesën e brendshme të ngrirësit të frigoriferit me një tretësirë të holluar bikarbonati natriumi (sodë buke) dhe pastaj shpërlajeni me ujë të ngrohtë duke përdorur një sfungjer ose leckë për ta shtrydhur. Fshijeni duke e tharë plotësisht përpara se të rivendosni raftet dhe enët e tjera.

Thajini plotësisht të gjitha sipërfaqet dhe pjesët e lëvizshme përpara se t'i vendosni përsëri nëpër vende.

Pastrimi i izoluesve të dyerve

Kini kujdes që izoluesit e dyerve t'i mbani të pastër. Ushqimi dhe pijet që ngjiten mund të shkaktojnë që izoluesit të ngjiten me karkasën dhe të shqyhen kur të hapni derën. Izoluesin lajeni me një detergjent të butë dhe me ujë të ngrohtë. Shpërlajeni dhe thajeni plotësisht pas pastrimit.

Zëvendësimi i dritës LED

Kujdes: Drita LED duhet të zëvendësohet nga një person kompetent.

ZGJIDHJA E PROBLEMEVE

Në rast se keni ndonjë problem me pajisjen tuaj elektroshtëpiake ose jeni të shqetësuar se pajisja nuk funksionon siç duhet, mund të bëni disa kontrolle të tjeshta. Përpara se të telefononi për shërbim, ju lutem shikoni më poshtë.

Kujdes! Mos u përpiqni ta riparoni vetë pajisjen. Në qoftë se problemi vazhdon pasi të keni kryer kontrollet e përmendura më poshtë, kontaktoni një elektrikist të kualifikuar, inxhinier shërbimi të autorizuar ose dyqanin ku e keni blerë produktin.

Problemi	Shkaku i mundshëm & Zgjidhja
Pajisja nuk funksionon siç duhet	<ul style="list-style-type: none">• Kontrolloni nëse kablli elektrik është vendosur në prizë siç duhet.• Kontrolloni siguresën ose qarkun e furnizimit me energji elektrike, në rast se është e nevojshme, zëvendësojeni.• Temperatura e ambientit është shumë e ulët. Për ta zgjidhur këtë problem, provoni ta vendosni temperaturën e dhomës në një nivel më të ftohtë.• Është normale që frigoriferi nuk funksionon gjatë ciklit të shkrirjes automatike ose për një kohë të shkurtër pasi pajisja të ndizet, për të mbrojtur kompresorin.
Aromë nga ndarjet	<ul style="list-style-type: none">• Pjesa e brendshme mund të ketë nevojë për pastrim.• Disa ushqime, enë apo mbështjellëse shkaktojnë aroma.
Zhurme nga pajisja	<p>Tingujt e mëposhtëm janë krejt normalë:</p> <ul style="list-style-type: none">• Zhurma e punës së kompresorit.• Zhurma e lëvizjes së ajrit nga motori i vogël i ventilatorit në ndarësin e ngrirësit ose në ndarjet e tjera.• Zhurma gurgulluese e ngjashme me zierjen e ujit.• Zhurma kërcitëse gjatë shkrirjes automatike.• Zhurma klikuese përpara se të fillojë kompresori. <p>Zhurma të tjera të pazakonshme janë për shkak të arsyeve të mëposhtme dhe mund të duhet që të kontrolloni dhe të veproni vetë:</p> <ul style="list-style-type: none">• Frigoriferi nuk është në nivel• Pjesa e pasme e pajisjes takon në mur.• Janë rrokullisur ose janë përmbysur shishe apo enë.

Problemi	Shkaku i mundshëm & Zgjidhja
Motori punon pa pushim	<p>Është normale që shpesh të dëgjoni zhurmën e motorit, ai do të ketë nevojë të punojë më shumë në rrethanat e mëposhtme:</p> <ul style="list-style-type: none"> • Temperatura është vendosur më ftohtë nga sa është e nevojshme. • Brenda pajisjes kohët e fundit është ruajtur një sasi e madhe ushqimi të ngrohtë. • Temperatura jashtë pajisjes është shumë e lartë. • Dyert janë mbajtur të hapura shumë gjatë ose shumë shpesh. • Pas instalimit të pajisjes nga ana juaj ose pasi ka qenë fikur për një kohë të gjatë.
Në ndarje ka një shtresë ngrice/akulli.	<ul style="list-style-type: none"> • Kontrolloni që vrimat e ajrit të mos bllokohen nga ushqimi dhe sigurohuni që ushqimi të vendoset brenda pajisjes në mënyrë që të lejojë ajrosje të mjaftueshme. Sigurohuni që dera është e mbyllur plotësisht. Për të hequr ngricën/akullin, ju lutemi referojuni kapitullit të pastrimit dhe përkujdesjes.
Temperatura brenda pajisjes është shumë e ngrohtë	<ul style="list-style-type: none"> • Ju mund t'i keni lënë dyert hapur shumë gjatë ose shumë shpesh; dyert kanë mbetur të hapura nga ndonjë pengesë; ose pajisja është e vendosur me hapësirë të pamjaftueshme nga anash, nga pas dhe nga sipër.
Temperatura brenda pajisjes është shumë e ftohtë	<ul style="list-style-type: none"> • Rriteni temperaturën duke zbatuar kapitullin "Kontrollet e ekranit".
Dyert nuk mund të mbyllën me lehtësi.	<ul style="list-style-type: none"> • Kontrolloni nëse pjesa e sipërme e frigoriferit është e përkulur prapa me 10-15 mm, për të lejuar që dyert të mbyllën vetë apo nëse mbylljen e dyerve e pengon diçka nga brenda.
Në dysheme pikon ujë	<p>Tabakaja e ujit (e cila ndodhet në pjesën e pasme poshtë të karkasës) mund të mos jetë e niveluar siç duhet, vrima e kullimit poshtë pjesës së sipërme të depos së kompresorit mund të mos jetë vendosur për të drejtuar ujin në këtë tabaka ose vrima e ujit është bllokuar. Për të kontrolluar tabakanë dhe vrimën, mund t'ju nevojitet të tërhiqni frigoriferin larg murit. Kontrolloni nëse frigoriferi ka qenë i fikur për një kohë të gjatë. Kjo mund të ketë shkaktuar që akulli në kovë të ketë shkrirë dhe uji të ketë rrjedhur në dysheme. .</p>

Problemi	Shkaku i mundshëm & Zgjidhja
Drita nuk funksionon	<ul style="list-style-type: none"> • Drita LED mund të jetë dëmtuar. Referojuni zëvendësimit të dritave LED në kapitullin pastrimi dhe përkujdesja. • Sistemi i kontrollit ka çaktivizuar dritat për shkak se dera është mbajtur e hapur shumë kohë, mbylleni derën dhe hapeni përsëri për të riaktivizuar dritat.

HEDHJA E PAJISJES ELEKTROSHTËPIAKE

Është e ndaluar që kjo pajisje elektroshtëpiake të hidhet si mbeturinë shtëpiake.

Materialet e paketimit

Materialet e paketimit me simbolin e riciklimit janë të riciklueshme. Hidheni paketimin në një konteiner grumbullimi mbeturinash të përshtatshëm të për t'i ricikluar ato.

Përpara hedhjes së pajisjes elektroshtëpiake

1. Nxirreni spinën nga priza e rrjetit elektrik.
2. Prijeni kabllin elektrik dhe hidheni bashkë me spinën.

Kujdes! Frigoriferët përmbajnë gazra ftohës dhe gazra izolues. Gazrat ftohës dhe gazrat e tjerë duhet të hidhen në mënyrë profesionale, pasi ato mund të shkaktojnë dëmtim ose djegie të syve. Sigurohuni që tubacioni i qarkut të gazit ftohës të mos dëmtohet përpara hedhjes së duhur.

	HEDHJA E KËTIJ PRODUKTI NË MËNYRËN E DUHUR
	<p>Simboli në produkt ose në paketimin e tij tregon se produkti nuk duhet të trajtohet si një mbetje e zakonshme shtëpiake. Produkti duhet të çohet në një qendër të autorizuar grumbullimi për përpunimin e mbetjeve elektrike dhe elektronike. Hedhja e produktit në mënyrë të duhur mund të ndihmojë në parandalimin e të gjitha ndikimeve negative të cilat mund të ndodhin në mjedis dhe në shëndetin e njerëzve në rast të heqjes jo të rregullt të produktit. Për informacion të detajuar për heqjen dhe përpunimin e produktit, ju lutemi të kontaktoni me organin përkatës bashkiak me detyrën e menaxhimit të mbetjeve, me shërbimin tuaj të hedhjes së mbetjeve ose me dyqanin ku e keni blerë produktin.</p>

Gorenje, d.o.o.

Partizanska 12

SI - 3320 Velenje, Slovenija

info@gorenje.com

www.gorenje.com