

BIH

SRB

MNE

# gorenje

DETALJNA UPUTSTVA ZA  
UPOTREBU USPRAVNOG  
KOMBINOVANOG  
FRIŽIDERA-ZAMRZIVAČA



Zahvaljujemo vam na poverenju, kog ste nam iskazali nabavkom našega aparata koji je zasnovan tako da vam pojednostavi život. Za lakšu upotrebu ka proizvodu smo priložili i detaljna uputstva za upotrebu kao i uputstva za ugradnju koja su priložena na posebnom listu. Nadamo se da će vam ova uputstva pomoći u što bržem upoznavanju sa karakteristikama vašeg novog aparata. Želimo vam mnogo užitaka prilikom njegove upotrebe.

### **Aparat je namenjen isključivo za upotrebu u domaćinstvu.**

**Frižider** je namenjen držanju svežih namirnica na temperaturi većoj od 0°C.

**Zamrzivač** je namenjen zamrzavanju svežih, i dugoročnom čuvanju zamrznutih namirnica (do godine dana, ovisno o vrsti namirnica).

Pozivamo vas i da posetite i naš sajt na kome unosom oznake modela vašeg aparata koja je navedena na natpisnoj pločici ili na garantnom listu možete naći detaljan opis svog aparata, kao i savete vezane na upotrebu, otklanjanje smetnji u radu, servisne informacije, uputstva za upotrebu ...



<http://www.gorenje.com>



Važna bezbednosna predostrožnost

# SADRŽAJ

---

<b>4 VAŽNA UPOZORENJA</b> ..... 4 Bezbednost i predostrožnosti	<b>UVOD</b>
<b>12 NAMEŠTANJE VAŠEG NOVOG APARATA</b> ..... <b>14 OPIS APARATA</b> ..... <b>15 ZAMENA SMERA OTVARANJA VRATA</b> ..... <b>23 RUKOVANJE APARATOM</b> ..... <b>26 UPOTREBA VAŠEGA APARATA</b>	<b>OPIS APARATA</b>
<b>33 KORISNI SAVETI</b> ..... <b>35 ČIŠĆENJE I NEGA APARATA</b>	<b>ODMRZAVANJE I ČIŠĆENJE APARATA</b>
<b>36 OTKLANJANJE PROBLEMA U RADU</b> ..... <b>38 ZBRINJAVANJE ODSLUŽENOG APARATA</b>	<b>OSTALO</b>

# VAŽNA UPOZORENJA

---



## BEZBEDNOST I PREDOSTROŽNOSTI

Za vašu bezbednost i za ispravnu upotrebu, pre instalacije i prve upotrebe ovog aparata pažljivo pročitajte ovaj priručnik, zajedno sa svim savetima i upozorenjima. Kako biste izbegli nepotrebne greške i nesreće prilikom rukovanja, važno je postarati se da sva lica koja koriste aparat budu temeljito upoznata o njegovom funkcionisanju, kao i o svim bezbednosnim predostrožnostima. Spremite ova uputstva, i uverite se da su priložena ka aparatu ako ga premeštate ili prodajete, tako da su sva lica koja ga budu koristila u periodu njegovog životnog veka pravilno upoznata s rukovanjem i potrebnim bezbednosnim predostrožnostima. Zbog bezbednosti osoba i imovine uvažavajte upozorenja navedena u ovim uputstvima za upotrebu, budući da proizvođač ne može odgovarati za štetu koja bi nastala zbog nepridržavanja ovih uputstava.

### **Bezbednost dece i drugih ranjivih lica**

U skladu sa standardom EN

Deca starija od osam godina kao i lica smanjenih psihofizičkih ili mentalnih sposobnosti, ili lica sa nedostatkom iskustava i znanja, smeju da koriste ovaj aparat isključivo pod odgovarajućim nadzorom odnosno ako su upoznata sa bezbednom upotrebom aparata, i ako jasno razumeju opasnosti povezane sa korišćenjem aparata.. Deci nemojte dozvoliti da se igraju aparatom. Takođe nemojte dozvoliti deci da učestvuju u čišćenju aparata ili obavljanju radova na održavanju aparata bez odgovarajućeg nadzora odraslih. Deci staroj od 3 do 8 godina dozvoljeno je stavljati stvari u rashladni uređaj i vaditi stvari iz njega.

U skladu sa standardom IEC

Aparat neka ne koriste lica (uključivši i decu) smanjenih psiho-fizičkih ili pokretnih sposobnosti, odnosno lica bez potrebnih iskustava ili znanja, izuzev ukoliko koriste aparat pod odgovarajućom kontrolom ili prema uputstvima lica zaduženih za njihovu bezbednost.

- Svu ambalažu držite izvan domašaja dece, jer postoji opasnost od ugušenja.
- Kada odlučite da vam aparat više nije potreban, izvucite utikač iz utičnice, prerežite priključni kabl (to uradite što bliže aparatu), te skinite vrata, jer ćete time sprečiti mogućnost električnog udara, kao i mogućnost da bi se deca zanela u igri i nehotice zatvorila u aparat.
- Ako ovim aparatom koji je opremljen magnetskim zaptivačima na vratima, zamenjujete stariji aparat sa zaključavanjem na feder (bravom) na vratima ili na poklopcu, pre nego što odbacite stari aparat, uništite takvu feder bravu. Time ćete sprečiti da aparat postane moguća smrtna klopka za decu.



### **Splošna varnost**

- **UPOZORENJE** – Aparat je namenjen za upotrebu u domaćinstvu i u sličnim sredinama kao što su na primer:
  - priručne, odnosno čajne kuhinje za osoblje u trgovačkim lokalima, i u drugim radnim sredinama;
  - seljačka poljoprivredna gospodarstva i boravišne jedinice za goste u hotelima, motelima, i drugim ugostiteljskim boravišnim objektima,
  - u ugostiteljskim objektima koji nude usluge prenoćišta s doručkom,
  - dostava hrane (catering) i slične sredine koje nisu maloprodajne jedinice.

- UPOZORENJE - U ovom aparatu ne smete držati eksplozivne tvari, kao što su na primer limenke sprejova sa zapaljivim potisnim gasom.
- Ako je priključni kabl oštećen, sme da ga zameni samo proizvođač ili njegov ovlašćeni serviser, odnosno neko drugo stručno lice, kako bi se izbegao rizik od povreda.
- UPOZORENJE - Proverite jesu li otvori za prozračivanje na kućištu aparata ili na elementu u kog je aparat ugrađen, uvek slobodni.
- UPOZORENJE - Za ubrzavanje postupka odmrzavanja aparata nemojte koristiti mehaničke naprave niti bilo kakva druga sredstva, izuzev ako ih preporučuje proizvođač.
- UPOZORENJE - Pazite da ne oštetite cevovod rashladnog sredstva.
- UPOZORENJE - U unutrašnjosti delova frižidera odnosno zamrzivača koji su namenjeni držanju hrane, nemojte koristiti električne aparate, izuzev ako se radi o aparatima koje preporučuje proizvođač.
- UPOZORENJE - Rashladno sredstvo i gas za izolaciju su zapaljivi. Odsluženi aparat dostavite najbližem ovlašćenom centru za odlaganje otpada. Aparat nemojte ispostavljati vatri.
- UPOZORENJE - Kod postavljanja aparata proverite da priključni kabl nije stisnut, prignječen, ili oštećen.
- UPOZORENJE - Pozadi aparata neka ne bude više prenosnih utičnica (razdeljivača) niti prenosnih naprava za napajanje (akumulatora ili generatora).

## **Zamena LED sijalice**

- UPOZORENJE - LED sijalicu ne sme menjati korisnik! Ako je LED sijalica oštećena, pozovite službu za pomoć korisnicima.

## Rashladno sredstvo

Rashladni cevovod aparata napunjen je rashladnim sredstvom izobutan (R600a). To je prirodni zemni gas koji u većoj meri nije štetan za okolinu, ali je veoma zapaljiv. Zato kod nameštanja i transporta aparata treba biti veoma pažljiv da ne oštetite ni jedan deo cevne rashladne instalacije. Rashladno sredstvo (R600a) je zapaljivo.

- UPOZORENJE – Izolacija frižidera sadrži rashladno sredstvo i gasove. Odlaganje rashladnog sredstva i gasova kada je aparat odslužio svoj životni vek treba da bude urađeno profesionalno, inače bi moglo da dođe do povreda očiju ili do zapaljenja. Pre nego što aparat zbrinete na propisani način, uverite se da cevi instalacije rashladnog sredstva nisu oštećene.



### **Pažnja: opasnost od požara**

Ako je cevna instalacija rashladnog sredstva oštećena:

- Izbegavajte otvorenu vatru i druge izvore zapaljenja.
- Temeljito provetrite prostoriju u kojoj se aparat nalazi.

Menjanje specifikacija, ili bilo kakvi drugi zahvati na aparatu su opasni.

Bilo kakvo oštećenje priključnog kabla može da uzrokuje kratki spoj i/ili električni udar.



### **Električna bezbednost**

- Priključni kabl nije dozvoljeno produžavati.
- Proverite da utikač možda nije zdrobljen ili oštećen na neki drugi način. Zdrobljen ili oštećen utikač može da se pregreva i uzrokuje požar.
- Postarajte se da glavni utikač aparata uvek bude lako dostupan.

- Nemojte potezati priključni kabl.
- Ako je spoj između utikača i utičnice olabavljen, nemojte gurati utikač u takvu utičnicu. Postoji opasnost električnog udara ili požara.
- Aparat nemojte koristiti kada poklopac unutarnjeg osvetljenja (sijalice) nije namešten.
- Frižider je namenjen isključivo za spajanje na električnu instalaciju s jednofaznom izmeničnom strujom 220~240 V/50 Hz. Ako je njihanje napona u korisnikovoj instalaciji tako veliko da napon prevazilazi gore navedene vrednosti, preporučujemo da zbog bezbednosnih razloga instalirate automatski regulator izmeničnog napona snage veće od 350 W. Frižider mora biti priključen na svoju, odvojenu utičnicu, i ne na utičnicu koju deli s nekim drugim električnim aparatima. Utikač treba da odgovara utičnici; i utikač i utičnica moraju biti opremljeni vodičem za uzemljenje.

## **Svakodnevna upotreba**

- U aparatu nemojte držati zapaljive gasove ili tečnosti, jer postoji opasnost eksplozije.
- U unutrašnjosti ovog aparata (frižidera) nemojte koristiti druge električne aparate, na primer aparate za izradu sladoleda, miksera, i sl.
- Kod iskopčavanja aparata uvek uhvatite za utikač, a nikad za priključni kabl.
- U blizinu plastičnih sastavnih delova ovog aparata nemojte stavljati vruće predmete.
- Hranu ili druge artikle koje držite u frižideru nemojte naslanjati na otvore za prozračivanje na poledini aparata.
- Prethodno upakovanu zamrznutu hranu čuvajte u skladu s uputstvima njenog proizvođača.
- Dosledno se pridržavajte preporuka za čuvanje hrane koju propisuje proizvođač aparata. Pridržavajte se također odgovarajućih uputstava za držanje i čuvanje hrane.



- Pića koja sadrže ugljeni dioksid odnosno mehuriće nemojte stavljati u zamrzivač, pošto pritisak u flaši može da se poveća i takva flaša može eksplodirati i oštetiti aparat.
- Ako konzumirate zamrznutu hranu odmah nakon što ste ju izvadili iz zamrzivača, možete dobiti promrzline.
- Aparat nemojte izpostavljati neposrednim zracima sunca.
- Pazite da u blizini aparata ne bude gorućih sveća, svetiljki, ili nekih drugih predmeta s otvorenim plamenom, da se aparat ne bi zapalio.
- Aparat je namenjen držanju hrane i/ili pića u uobičajenim domaćinstvima, u skladu s objašnjenjima navedenim u ovom priručniku.
- Aparat je težak. Kod pomeranja ili premeštanja budite veoma oprezni.
- Ako imate vlažne ili mokre ruke nemojte vaditi ili dodirivati predmete iz zamrzivača, pošto to može da uzrokuje ogrebotine ili promrzline.
- Nemojte nikad nogom stajati na dno, na fioke, vrata, i druge delove frižidera, niti ih koristiti kao oslonac.
- Kada se zamrznuta hrana odmrzne, nemojte nikad ponovno da je zamrzavate.
- Ledene sladoledne štapiće ili ledene kocke nemojte nikada konzumirati direktno iz zamrzivača, pošto možete da dobijete promrzline na ustima i usnicama.
- Police u vratima frižidera ne smete previše puniti odnosno preopteretiti; takođe, nemojte preopterećivati ili previše puniti fioke za povrće, da predmeti ne bi iz njih padali, te vas tako povredili ili oštetili aparat.
- UPOZORENJE – Hrana treba da bude upakovana u ambalažu koja je za to namenjena, pre nego što je stavimo u frižider. Tečnosti treba držati u flašama ili u zatvorenim posudama da se spreči mogućnost prolivanja, jer je oblik naprave takav da se teško čisti.

## **Pažnja!**

### **Nega i čišćenje**

- Pre nego što započnete radove na održavanju, isključite aparat i izvucite utikač iz utičnice.
- Aparat nemojte čistiti metalnim predmetima, parnim čistačima, eteričnim uljima, organskim otopinama ili grubim sredstvima za čišćenje.
- Za čišćenje kamenca iz aparata nemojte koristiti oštre predmete. Koristite plastičnu strugalicu.

### **Postavljanje aparata**

#### **Važno!**

- Prilikom priključenja aparata na električnu instalaciju budite oprezni i pridržavajte se uputa iz ovog priručnika.
- Odstranite ambalažu sa aparata i proverite da li je možda oštećen. Ako utvrdite da je aparat oštećen, ne smete ga priključiti na električnu instalaciju. Eventualna oštećenja smesta saopštite prodavcu kod koga ste kupili aparat. U tom slučaju sačuvajte i ambalažu aparata.
- Preporučujemo da pre priključenja na električnu mrežu aparat miruje najmanje četiri časa, da se ulje slije nazad u kompresor.
- Oko aparata treba uvek obezbediti dovoljno strujanja vazduha, inače bi aparat mogao da se pregreje. Uvek se pridržavajte uputstava u vezi s postavljanjem aparata, da bi obezbedili obimno provetravanje odnosno strujanje vazduha oko njega.
- Ako je to moguće, zadnja strana aparata neka ne bude preblizu zida, tako da je ne dodiruju oni delovi aparata (kompresor, kondenzator) koji se tokom rada zagrevaju. Time ćete sprečiti mogućnost nastanka požara. Uvek se pridržavajte uputstava za instalaciju.
- Aparat nemojte postavljati preblizu radiatorima ili u blizinu šporeta.

- Postarajte se da nakon instalacije aparata utikač uvek bude lako dostupan.

## **Servis**

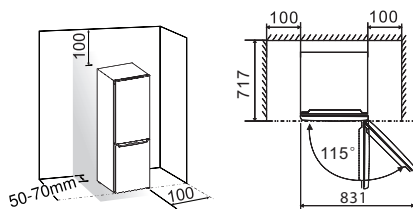
- Sve radnje na električnoj instalaciji, koje su potrebne za servisiranje aparata, mora da obavi odgovarajuće osposobljeno stručno lice ovlašćeno za električne instalacije, ili neko drugo odgovarajuće osposobljeno lice.
- Ovaj proizvod sme servisirati ovlašćeni servisni centar, pri čemu je potrebno koristiti isključivo originalne rezervne delove.
  - 1) Ako je aparat opremljen sistemom protiv nakupljanja inja i leda (Frost Free).
  - 2) Ako aparat ima i zamrzivački deo.

# NAMEŠTANJE VAŠEG NOVOG APARATA

- Pre prve upotrebe aparata pročitajte savete u nastavku.

## Kruženje vazduha oko aparata

Za veću efikasnost rashladnog sistema i za uštedu energije, treba obezbediti obimno strujanje vazduha oko aparata, jer samo to omogućuje dovoljno odvajanje toplote. Zbog toga treba oko aparata ostaviti dovoljno prostora. Preporuka / savet: Preporučujemo da između zadnje stranice aparata i zida iza njega ostavite 50-70 mm prostora, te barem 100 mm prostora iznad aparata, i barem 100 mm prostora uz bočne strane aparata, te da ispred aparata bude dovoljno prostora da vrata mogu da se otvaraju do ugla od 115°. Pogledati naredna dva dijagrama:



## Napomena:

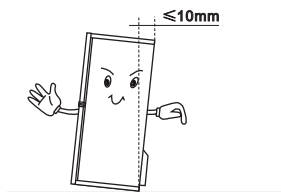
- Ovaj aparat radiće ispravno u klimatskim klasama od SN do ST. Ako temperatura okoline bude duže vreme iznad ili ispod navedenih vrednosti, aparat možda neće funkcionisati pravilno.

Klimatska klasa	Temperatura okoline
SN	od +10 °C do +32 °C
N	od +16 °C do +32 °C
ST	od +16 °C do +38 °C

- Aparat postavite na suvo mesto, čime ćete sprečiti eventualnu štetu zbog vlage.
- Aparat nemojte izpostavljati direktnoj sunčevoj svetlosti odnosno neposrednim zracima sunca, kiši ili mrazu. Aparat namestite odmaknut od izvora toplote, kao što su na primer šporeti, grejači i izvori otvorene vatre.

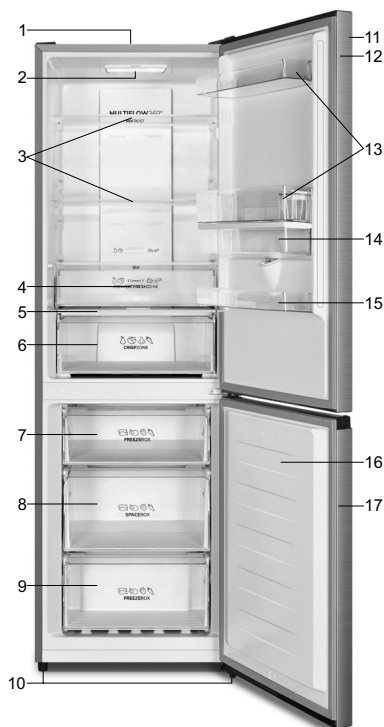
## Nivelisanje aparata

- kako biste obezbedili da aparat bude u horizontalnom položaju, i da pozadi aparata bude obezbeđeno obimno strujanje vazduha, možda će biti potrebno prilagoditi visinu regulacionih nožica na dnu aparata. Visinu nožica možete podešavati obrtanjem koristeći prste ili neki odgovarajući alat (ključ).
- Ako želite da postignete automatsko zatvaranje vrata, obrtanjem regulacionih nožica ispravite aparat tako da gornji deo aparata bude nagnut natraške za približno 10 mm.



# OPIS APARATA

1. Kućište
2. LED osvetljenje
3. Staklene police
4. Gornja fioka za voće i povrće
5. Poklopac fioke za voće i povrće
6. Donja fioka za voće i povrće
7. Gornja fioka zamrzivača
8. Srednja fioka zamrzivača
9. Donja fioka zamrzivača
10. Podesive stope aparata
11. Vrata frižidera
12. Zaptivka na vratima frižidera
13. Gornje police u vratima
14. Rezervoar za vodu
15. Donja polica u vratima
16. Vrata zamrzivača
17. Zaptivka na vratima zamrzivača



**Napomena:** Zbog neprestanih izmena naših proizvoda, vaš frižider možda će nešto da se razlikuje od onoga koji je opisan u ovom priručniku, ali sve njegove funkcije i načini upotrebe ostaju isti.

Ako trebate više prostora u zamrzivaču, možete da uklonite fioke (izuzev donje fioke za zamrzavanje) te posudu za led.


# ZAMENA SMERA OTVARANJA VRATA

---

Ukoliko je to zbog izabranog mesta postavljanja aparata potrebno, smer otvaranja vrata može da se promeni sa otvaranja udesno (fabrički dodeljena regulacija) na otvaranje ulevo.

Upozorenje! U postupku zamene smera otvaranja vrata, aparat ne sme da bude spojen na električnu mrežu. Zato obavezno izvucite utikač iz utičnice.

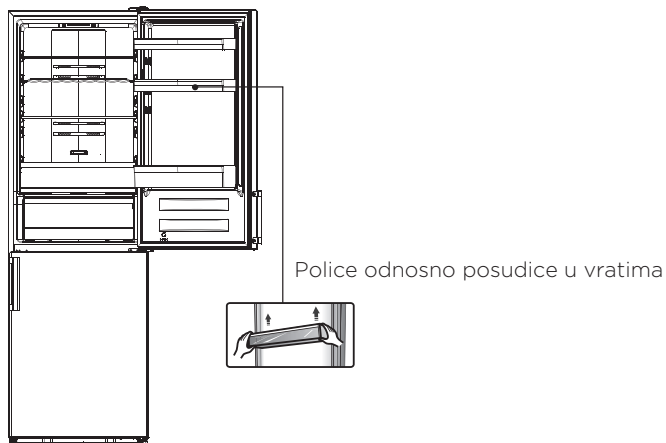
Za ovaj zahvat biće vam potreban naredni alat:

	
<b>Nasadni ključ 8 mm</b>	<b>Križni šrafciger</b>
	
<b>Ravni šrafciger</b>	<b>Cevna klešta (francuski ključ)</b>

Napomena:

- Ako je potrebno, nagnite malo frižider unazad kako biste omogućili pristup donjem delu aparata. Frižider naslonite na mekani sunđer ili neki sličan materijal kako biste zadnju stranicu zaštitili od oštećenja. Za zamenu smera otvaranja vrata uobičajeno je da se pridržavate sledećih postupaka. Različiti modeli mogu da odgovaraju različitim slikama. Pojedini modeli biće označeni na ilustracijama. Ako određeni delovi nisu prikazani na konkretnim slikama, pripadajući opis možete da preskočite.

1. Postavite frižider okomito. Otvorite gornja vrata i izvadite sve police koje se nalaze u vratima (da bi ih zaštilili od oštećenja), nakon čega zatvorite vrata.



2. Odstranite deo 1, oslobodite deo 2 na vrhu desne strane frižidera; pri tome obratite posebnu pažnju na električni konektor 3 koji se nalazi ispod njega, budući da je spoj još uvek priključen. Sada razdvojite električni konektor 3 i skinite deo 2.





3. Odstranite šrafove 1 i šarnir 2. Nakon toga provucite konektor 3 kroz otvor u šarniru br. 2. (Skrećemo pažnju da tokom postavljanja treba veoma oprezno držati gornja vrata).



4. Skinite gornja vrata sa srednjeg šarnira oprezno ih podignuvši ravno prema gore. Gornja vrata oprezno položite na glatku meku površinu s gornjom stranom nagore.



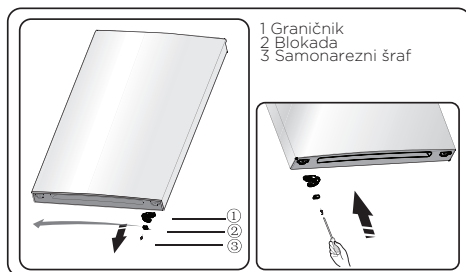
5. Iz plastične kesice izvadite ukrasni čep za otvor šrafa (desno) i stavite ga na gornju desnu stranu kućišta frižidera. Nakon toga skinite ukrasni čep otvora šrafa (levo) sa gornje leve strane aparata, i spremite ga u plastičnu kesicu.



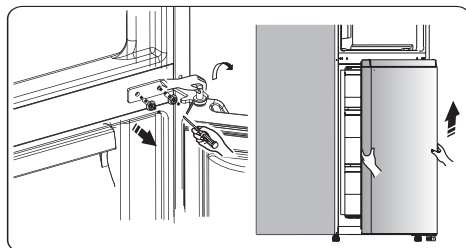
6. Odstranite deo 1 sa gornje leve strane gornjeg poklopca, te izvadite deo 2. Zatim odstranite deo 3 sa gornje desne strane gornjeg poklopca. Vezano na prethodnu radnju, montirajte deo br. 3 i deo br. 4 na gornju levu stranu gornjeg poklopca. Sada vratite nazad deo br. 1 gornje desne strane gornjeg poklopca.



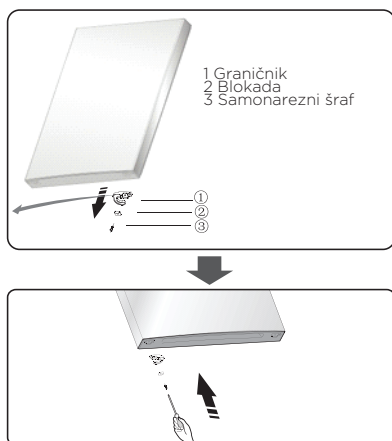
7. Otpustite šraf 3 i skinite deo br. 2 i deo br. 1. Montirajte rezervnu blokadu vrata 4 koja je priložena u plastičnoj kesici, i deo br. 2 (stop block) na levu stranu pomoću šrafa 3. Spremite deo br. 1 aparata za buduće potrebe.



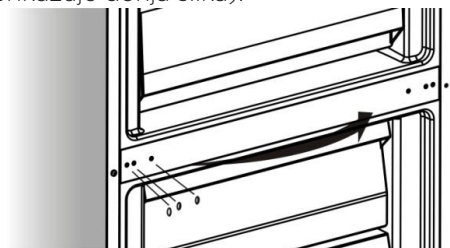
8. Otpustite šrafove kojima je pričvršćen srednji šarnir i uklonite srednji šarnir. Nakon toga ponovno zatvorite vrata.



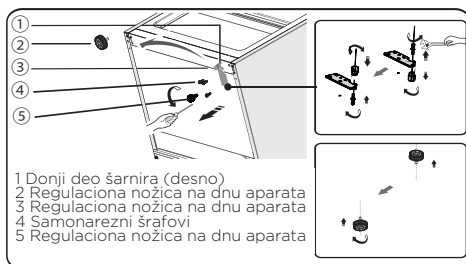
9. Stavite donja vrata na mekanu površinu, sa čelnom stranicom obrnutom nagore. Otpustite šraf 3 i skinite deo br. 2 i deo br. 1. Montirajte rezervnu blokadu vrata 4 koja je priložena u plastičnoj kesici, i deo br. 2 (stop block) na levu stranu pomoću šrafa 3. Spremite deo br. 1 aparata za buduće potrebe.



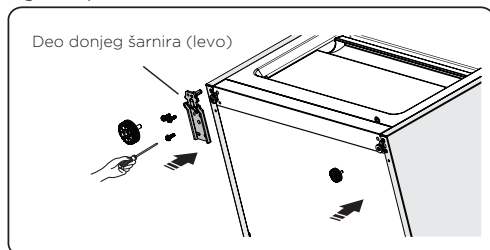
10. Premestite čepove otvora šrafa na srednjoj prekrivnoj ploči sa leve na desnu stranu (kao što to prikazuje donja slika).



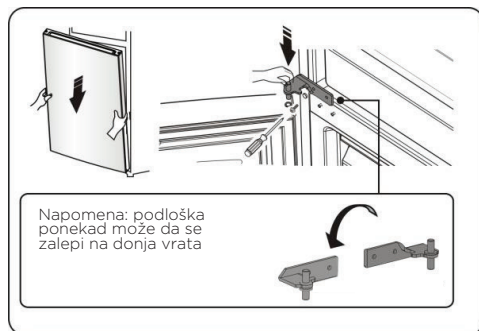
11. Nagnite frižider unazad i odstranite deo 2.



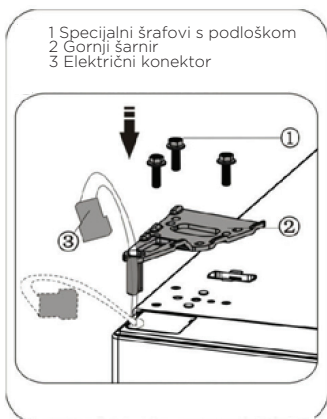
12. Skinite deo br. 3 sa donjeg nosača šarnira, otpustite nosač donjeg šarnira, premestite ga na ležište na suprotnu stranu, i pričvrstite ga na poziciju, a zatim montirajte deo br. 3 na nosač donjeg šarnira.
13. Zamenite delove montirane u koraku 11, zamenite deo br. 1 na levo, a deo br. 2 na desno, nakon čega ih pričvrstite šrafovim 4. Konačno, montirajte deo br. 2.



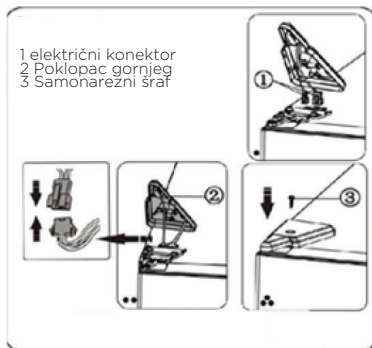
14. Postavite donja vrata na nosač donjeg šarnira i držite ih u tom položaju. Srednji šarnir obrnite za 180°, zamenite podlošku na osovini na donju stranu, podesite srednji šarnir na odgovarajuću poziciju, i montirajte ga vodeći računa da su donja vrata učvršćena u svom položaju.



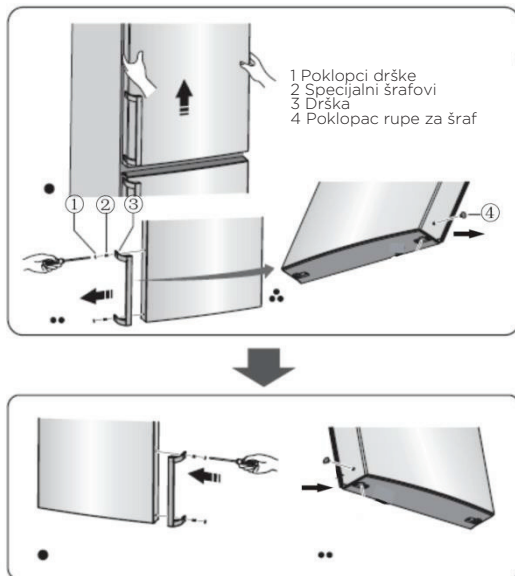
15. Pomaknite gornja vrata do odgovarajućeg položaja, a zatim učvrstite deo br. 2 koristeći šrafove 1. Pre nego što pričvrstite deo 2, provucite konektor 3 kroz šarnir 2 (pogledati 3. korak - skrećemo vam pažnju da tokom postavljanja rukom oprezno pridržavate gornja vrata).



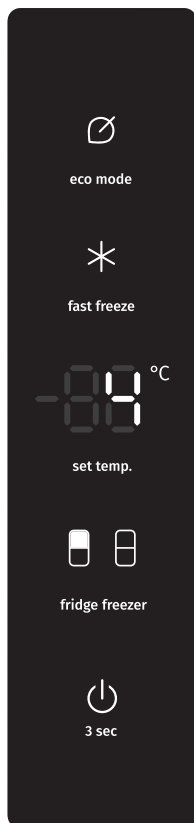
16. Spojite električni konektor 1, kao što je to prikazano na slici. Zatim šrafovima 3 pričvrstite deo 2; pogledati 2. korak.



17. Otvorite gornja vrata, složite police koje ste odstranili, i zatvorite vrata  
Napomena: Ako je vaš aparat opremljen drškom, morate i nju zameniti vodeći se uputstvima u nastavku. Skinite gornja vrata i stavite ih na mekanu površinu s prednjom stranom okrenutom nagore. Izravnajte deo br. 1 i deo br. 4, zatim otpustite šrafove 2, kao što to prikazuje ilustracija. Dršku 3 premestite na desnu stranu, a zatim po redu pričvrstite šrafove 2, deo br. 1 i deo br. 4.



# RUKOVANJE APARATOM



## Podešavanje temperature

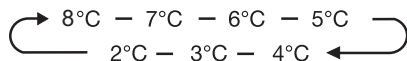
Preporučljivo je da kod prvog upućivanja frižidera u rad podesite temperaturu frižidera na vrednost 4 °C. Ako želite da promenite izabranu temperaturu postupite prema uputstvima u nastavku.

### Oprez!

Kada ste izabrali temperaturu to znači da je podešena srednja vrednost temperature za celokupnu unutrašnjost kućišta frižidera. Temperature u unutrašnjosti pojedinih predela aparata mogu varirati od vrednosti temperature koja je prikazana na displeju, što je ovisno o tome koliko hrane je stavljeno u aparat i gde je ta hrana smeštena. Temperatura okoline, odnosno prostorije u kojoj se frižider nalazi, može takođe da utiče na stvarnu temperaturu u unutrašnjosti aparata.

## Frižider


Pritisnite **fridge freezer**. Kada zasvetli simbol , pritisnite **set temp.**. Temperaturu rashladnog dela aparata možete regulisati između 2 °C i 8 °C, ovisno o vašim potrebama. Na displeju biće prikazana momentalno izabrana podešenost, i to narednim redosledom.

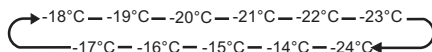


### Oprez!

Kada ste izabrali temperaturu to znači da je podešena srednja vrednost temperature za celokupnu unutrašnjost kućišta frižidera. Temperature u unutrašnjosti pojedinih predela aparata mogu varirati od vrednosti temperature koja je prikazana na displeju, što je ovisno o tome koliko hrane je stavljeno u aparat i gde je ta hrana smeštena. Temperatura okoline može takođe da ima uticaja na stvarnu vrednost temperature u unutrašnjosti aparata.

## Zamrzivač

Pritisnite **fridge freezer**. Kada zasvetli simbol , pritisnite **set temp.**. Temperaturu zamrzivača možete regulisati između -14 °C i -24 °C, ovisno o vašim potrebama. Na displeju biće prikazana momentalno izabrana podešenost, i to narednim redosledom.



## Intenzivno zamrzavanje \*

Funkcijom intenzivnog zamrzavanja imate mogućnost brzog sniženja temperature u unutrašnjosti zamrzivača, čime će hrana brže da se zamrzne. Ovo znači da će se sačuvati vitamini i hranjive tvari iz sveže hrane, i da će hrana ostati duže sveža.

- Za ulazak u način intenzivnog zamrzavanja pritisnite taster **fast freeze**.
- Izborom intenzivnog zamrzavanja upaliće se signalna lampica, a temperatura zamrzivača biće podešena na vrednost -24°C.
- Kada želite da zamrznete maksimalno dozvoljenu količinu hrane odjednom, morate pričekati približno 24 sata.
- Funkcija intenzivnog zamrzavanja 'Super Freeze' isključiće se automatski nakon 52 časa rada, nakon čega temperatura zamrzivača ponovno se vraća na prethodno podešenu vrednost.





## Štedljivi način rada (Eco)

U tom načinu rada zamrzivač štedi energiju. Ovo je naročito korisno kod smanjenja potrošnje kada vas nema kod kuće.

- Za ulazak u štedljivi način rada pritisnite **eco mode**.
- Kada ste aktivirali funkciju štedljivog načina rada, upaliće se signalna lampica. Temperatura zamrzivača podesiće se automatski na vrednost -17 °C, a temperatura frižidera podesiće se na 6 °C.

## Uključenje/isključenje aparata

Uređaj uključite ili isključite pritiskom ovog dugmeta.

- Pritisnite taster  i držite ga pritisnutog 3 sekunde. Aparat će ispustiti zvučni signal, a na displeju stajaće »OF«, i aparat će se isključiti.
- Pritisnite taster  i držite ga pritisnutog 3 sekunde; nakon što začujete zvučni signal, aparat je uključen.

## Alarm

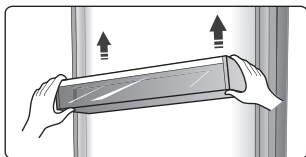
- Ako su vrata frižidera ili zamrzivača otvorena određeno vreme, začuje se alarm otvorenih vrata. Ako se aktivira alarm otvorenih vrata, aparat će zapiskati tri puta svaki minut, a nakon isteka osam minuta alarm će se automatski isključiti.
- U svrhu štednje energije preporučujemo da pazite da vrata nikada ne budu otvorena predugo. Alarm otvorenih vrata možete isključiti tako da zatvorite vrata.

# UPOTREBA VAŠEGA APARATA

Vaš aparat ima mnoštvo pribora, a u ovom je poglavlju opisano, kako možete što efikasnije da ga koristite.

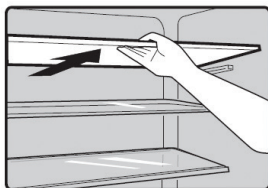
## Police na vratima

Na tim policama možete da držite jaja, tečnosti u limenkama, pića u staklenim flašama, paketiće hrane, itd. Na police na vratima nemojte stavljati preveliku količinu težih predmeta.



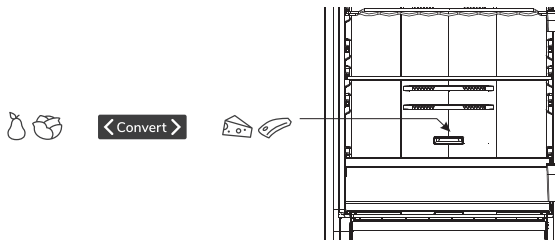
## Police u rashladnom delu aparata

U rashladnom delu aparata nalaze se police koje mogu da se uklone kako bi mogle lakše da se čiste.



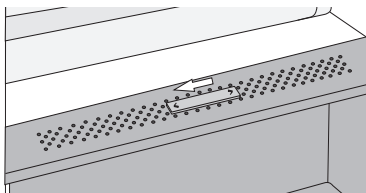
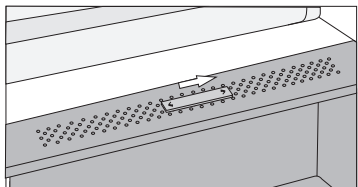
## PROMENA FIOKE FRESHZONE U FIOKU ZA VOĆE I POVRĆE (opcija)

- Ako se pojavi potreba za dodatnim prostorom za voće i povrće, fioku FreshZone možete da promenite u fioku za voće i povrće (CrispZone).
- To ćete uraditi kliznim regulatorom, i to na sledeći način:
  - korišćenje fioke kao 'FreshZone': povucite klizni regulator udesno,
  - korišćenje fioke kao fioke za voće i povrće (CrispZone): povucite klizni regulator ulevo.



## Fioka za voće i povrće sa regulatorom vlage

- Fioka na dnu frižidera namenjena je držanju voća i povrća. Fioka obezbeđuje vlažnost i sprečava isušivanje namirnica. Opremljena je regulatorom vlažnosti, koji omogućuje podešavanje nivoa vlažnosti.
- **Položaj kliznog regulatora udesno:** zatvoreni ventilacioni otvori, veća vlažnost u fioci.
- **Položaj kliznog regulatora ulevo:** otvoreni ventilacioni otvori, niža vlažnost u fioci.



Ako primetite da se ispod staklene police sakupljaju kapljice vode, otvorite ventilacione otvore i obrišite policu.

## Fioke zamrzivača

- Zamrzivački predeo aparata pogodan je za držanje hrane koju treba zamrznuti, na primer mesa, ribe, sladoleda i slično.

## Posuda za kocke leda (imaju samo određeni modeli)

- Koristi se za izradu kocki leda. Za izradu kockica leda, molimo vas da napunite vodom posudu za kocke leda, pri čemu nivo vode ne sme da prevaziđe gornju liniju (idealno je osamdeset procenata volumena posude za led). Posudu za led stavite u fioku zamrzivača i pričekajte najmanje dva sata da se formiraju kockice leda. Nakon što se kocke leda formiraju, lagano zakrenite posudu kako biste odvojili kockice od posude.

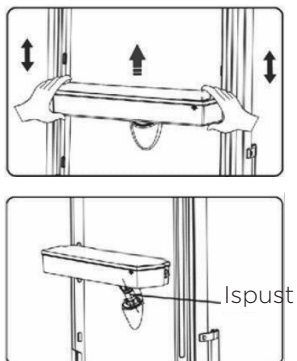


## Posuda za vodu

Posuda odnosno dozator za vodu, koji se nalazi u vratima frižidera, služi za držanje pitke vode. Ova naprava omogućuje vam stalan pristup svežoj ohlađenoj vodi bez otvaranja frižidera. U nastavku je nekoliko praktičnih saveta koje trebate znati.

## Pre početka upotrebe

Pre prve upotrebe ovog aparata, savetujemo da uradite sledeće.

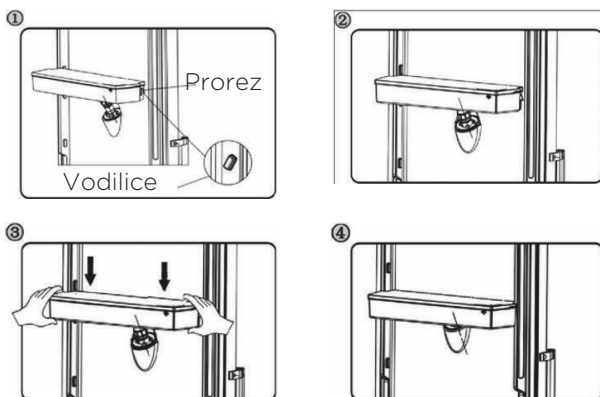


1. Izvadite srednju policu.
2. Čvrsto uhvatite obe strane rezervoara za vodu, a zatim ga povucite prema gore i prodrmajte gore-dole.
3. Odšrafite poklopac i očistite ga, a zatim očistite i unutrašnjost rezervoara za vodu.

## Montaža

Pre montaže ispuštite vodu iz rezervoara i proverite da li je podloška obrnuta ili nije.

1. Ugurajte poklopac u njegov otvor.
2. Rezervoar gurnite nazad u vodilice na vratima.
3. Pritisnite obe strane rezervoara nadole.
4. Kada začujete klik to znači da je montaža uspešno završena.



## Upozorenje!

1. Pazite da ne pritisćete na poklopac rezervoara;
2. Prilikom postavljanja rezervoara za vodu, proverite da li je najpre umetnut poklopac u otvor.

## Punjenje vodom

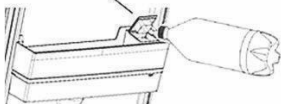
Pre nego što sipate pitku vodu u rezervoar za vodu, proverite da li je rezervoar za vodu stabilan i u ispravnom položaju.

## Oprez!

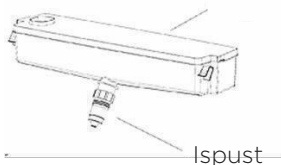
Napunite rezervoar vodom do 3L (to je preporučljiva količina), ali ne i iznad tog nivoa. U protivnom voda može da se prelije ako je nivo blizu poklopca.

1. Preporučujemo da vodu sipate na sledeći način.
2. Rotiranjem otvorite mali poklopac i sipajte vodu preko otvora velikog poklopca. Imajte na umu da mali poklopac treba da obrnete nazad u ishodišni položaj kada završite sa punjenjem vode.

Mali poklopac



Veliki poklopac



## Upozorenje!

Prilikom punjenja vode nemojte dirati druge delove aparata, jer to može uzrokovati curenje vode.

## Ispuštanje vode

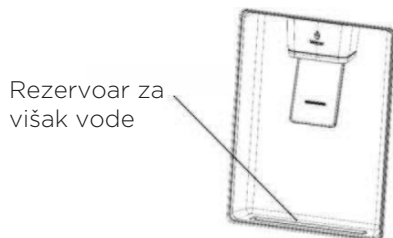
1. Proverite da li je poklopac rezervoara za vodu namešten na svoje mesto.
2. Zatvorite vrata frižidera i proverite rezervoar.

## Sipanje vode

Za sipanje vode treba ispod rezervoara za vodu da stavite odgovarajuću šolju ili čašu.

## Upozorenje!

Polugu dozatora vode nemojte gurati napred bez podmetnute čaše ili šolje, budući da to može uzrokovati curenje vode iz dozatora



## Čišćenje aparata

1. Pažljivo izvadite rezervoar vode iz vrata, a zatim rezervoar, poklopac i ispuštanje lagano operite u vodi.
2. Nakon što ste uspešno očistili aparat, treba da ga osušite ostavivši da se osuši prirodnim putem ili koristite aparat za sušenje.
3. Ako ste posudu za vodu koristili više puta, voda u rezervoaru može kapati na pod i smočiti ga, zato biste rezervoar trebali redovito brisati suvom krpom pre izlivanja.



## Kako biste sprečili kontaminaciju hrane, molimo vas da se pridržavate narednih uputstava.

- Ako su vrata otvorena predugo, može da dođe do znatnog povećanja temperature u svim predelima vašeg aparata.
- Redovito čistite površine koje dolaze u dodir s hranom, kao i dostupne delove sistema za odvođenje vode.
- Sirovo meso i ribu držite u odgovarajućoj ambalaži u frižideru tako da ne dolaze u dodir s drugom hranom, i da tečnost iz njih ne može da se cedi po drugoj hrani.
- Zamrzivači čiji je radni kapacitet označen sa dve zvezdice, pogodni su za čuvanje već zamrznute hrane, te za držanje ili izradu sladoleda i za izradu ledenih kocki.
- Predeli odnosno zamrzivači čiji kapacitet je označen jednom, dvema ili trima zvezdicama, nisu primereni za zamrzavanje sveže hrane.

Br.	Tip predela aparata	Ciljna temperatura čuvanja hrane (°C)	Pogodna hrana
1	Frižider	+2 ≤ +8	Jaja, kuvana hrana, hrana u ambalaži, voće i povrće, mlečni proizvodi, torte; pića i druge vrste hrane koje nisu pogodne za zamrzavanje.
2	(***)* – Zamrzivač	≤ -18	Morska hrana i plodovi mora (ribe, rakovi, školjke), slatkovodna hrana, mesni proizvodi (preporučljivo vreme čuvanja je 3 meseca – vremenom gube hranjivu vrednost i okus); primereno za zamrzavanje sveže hrane.
3	*** – Zamrzivač	≤ -18	Morska hrana i plodovi mora (ribe, rakovi, školjke), slatkovodna hrana, mesni proizvodi (preporučljivo vreme čuvanja je 3 meseca – vremenom gube hranjivu vrednost i okus). Nije primereno za zamrzavanje sveže hrane.
4	** – Zamrzivač	≤ -12	Morska hrana i plodovi mora (ribe, rakovi, školjke), slatkovodna hrana, mesni proizvodi (preporučljivo vreme čuvanja je 2 meseca – vremenom gube hranjivu vrednost i okus). Nije primereno za zamrzavanje sveže hrane.

5	* - Zamrzivač	$\leq -6$	Morska hrana i plodovi mora (ribe, rakovi, školjke), slatkovodna hrana, mesni proizvodi (preporučljivo vreme čuvanja je 1 meseca - vremenom gube hranjivu vrednost i okus). Nije primereno za zamrzavanje sveže hrane.
6	0 zvezdica	$-6 \leq 0$	Sveža svinjetina, govedina, riba, piletina, određena upakovana prerađena hrana, itd. (preporučljiva je konzumacija istoga dana, a po mogućnosti ne kasnije od tri dana).
7	Rashladna fioka	$-2 \leq +3$	Sveža/zamrznuta svinjetina, govedina, piletina, slatkovodna hrana, itd. (7 dana ispod 0 °C; ako je temperatura iznad 0 °C, preporučljiva je konzumacija istoga dana, a po mogućnosti ne kasnije od 2 dana). Morska hrana (ako je temperatura niža od 0 °C, 15 dana; držanje na temperaturi iznad 0 °C nije preporučljivo)
8	Fioka za svežu hranu	$0 \leq +4$	Sveža svinjetina, govedina, riba, piletina, kuvana hrana, itd. (preporučljiva je konzumacija istoga dana, a po mogućnosti ne kasnije od tri dana).
9	Vino	$+5 \leq +20$	Crno vino, belo vino, penušavo vino, itd.

**Napomena: molimo vas da različite vrste hrane držite u odgovarajućim delovima aparata odnosno u fiokama aparata za hlađenje i zamrzavanje, u kojima temperatura čuvanja odgovara pojedinom prehrambenom proizvodu.**

- Ako je aparat za hlađenje i zamrzavanje duže vreme prazan, isključite ga, odmrznite, očistite, osušite, i ostavite vrata otvorena da sprečili nastanak buđavosti u unutrašnjosti aparata.

**Čišćenje automata za hladnu vodu (važi za aparate s automatom za hladnu vodu):**

- Očistite rezervoar za vodu ako ga niste koristili 48 časova. Isperite sistem za dovod vode.



# KORISNI SAVETI

---

## **Preporučujemo da se pridržavate narednih saveta za štednju energije.**

Preporučujemo da se pridržavate narednih saveta za štednju energije.

- Izbegavajte da vrata aparata budu otvorena nepotrebno predugo.
- Pobrinite se za to da aparat ne bude smešten u blizinu izvora toplote (direktna sunčeva svetlost, električna peć ili šporet, itd.).
- Nemojte podešavati nižu temperaturu aparata nego što je to potrebno.
- U aparatu nemojte držati ni stavljati toplu hranu ili hlapljive tečnosti.
- Aparat postavite u prostoriju s dobrim provetranjem i s niskim stepenom vlažnosti. Molimo vas da pogledate poglavlje »Postavljanje vašeg novog aparata«.
- Dijagram u ovim uputstvima prikazuje pravilnu kombinaciju fioka, fioka za voće i povrće, i polica. Uvažavajte ovu kombinaciju, obzirom da nam omogućuje najveću energetska efikasnost.

## **Saveti za držanje hrane u kombinovanom rashladno-zamrzivačkom aparatu**

- Toplu ili vruću hranu nemojte stavljati direktno u frižider ili u zamrzivač, obzirom da će temperatura u aparatu da se poveća, kompresor će raditi intenzivnije, te će potrošiti i više energije.
- Pokrijte ili umotajte hranu, naročito onu koja ima jači miris ili okus.
- Kod slaganja hrane u frižider vodite računa da vazduh može nesmetano da kruži oko nje.
- Meso (sve vrste): zamotajte ga u polietilensku foliju i stavite ga na staklenu policu iznad fioke za povrće. Uvek se pridržavajte dozvoljenog ili preporučljivog vremena čuvanja hrane u aparatu, i hranu potrošite do datuma kog navode proizvođači.
- Kuvana hrana, hladna jela, i slično: takvu hranu treba pokriti i staviti na bilo koju policu.
- Voće i povrće: voće i povrće držite u posebnoj fioci namenjenoj za voće i povrće.
- Puter i sirevi: upakujte ih u nepropusnu (plastičnu) foliju za namirnice.
- Flaše s mlekom: zapušite ih zapušačem i stavite na police u vratima.

### **Saveti za zamrzavanje**

- Prilikom prvog uključenja, ili nakon dužeg vremena nekorišćenja aparata. Pre stavljanja hrane u aparat ostavite ga neka radi barem 2 časa na najvišoj regulaciji.
- Hranu razdelite na manje pakete da mogu brže i do kraja da se zamrznu, a istovremeno vodite računa da možete kasnije da odmrznete samo onoliko hrane koliko vam je zaista potrebno.
- Hrano nepropusno upakujte u aluminijumsku ili polietilensku (plastičnu) foliju.
- Nemojte dozvoliti da sveža, nezamrznuta hrana dodiruje već zamrznutu hranu, jer se na taj način zamrznuta hrana ugrije, pa bi na taj način ova druga mogla delimično da se odmrzne.
- Ako zamrznutu hranu konzumirate netom nakon što ste je izvadili iz zamrzivača, može da dođe do ozebina.
- Preporučujemo da svaki paket zamrznute hrane označite, i na oznaci navedete datum, da možete kasnije pratiti koliko vremena je hrana već u zamrzivaču.

### **Saveti za čuvanje zamrznute hrane**

- Prekontrolišite je li industrijsko zamrznuta hrana bila kod prodavca ispravno čuvana odnosno spremljena.
- Kada se hrana jednom odmrzne, ona brzo gubi na kvalitetu, i nije ju preporučljivo ponovno zamrzavati.
- Nemojte prekoračiti period čuvanja odnosno roka upotrebe kog navodi proizvođač hrane.  
Napomena: Ako aparat ima sličan pribor i funkcije.

# ČIŠĆENJE I NEGA APARATA

---

Iz higijenskih razloga aparat (uključujući spoljni i unutrašnji pribor) treba redovito čistiti (najmanje svaka dva meseca).

## **Upozorenje!**

Tokom čišćenja aparat ne sme da bude priključen na električnu instalaciju. Opasnost od električnog udara! Pre čišćenja isključite aparat iz električne mreže (izvadite utikač iz utičnice).

## **Čišćenje spoljašnjosti aparata**

Kako biste održali dobar izgled svog aparata, trebalo bi da ga redovito čistite.

- Digitalnu kontrolnu tablu i displej obrišite čistom, mekom krpom.
- Vodu raspršite na krpu za čišćenje umesto prskanja direktno na površinu aparata. Time se obezbeđuje ravnomerna raspodela vlage na površinu.
- Očistite vrata, ručke i površine kućišta aparata blagim deterdžentom, a zatim ih obrišite suvom mekom krpom.

## **Upozorenje!**

- Za čišćenje nemojte koristiti oštre predmete jer bi mogli da izgrebu površinu.
- Za čišćenje takođe nemojte koristiti razređivač, deterdžente za automobile, Clorox, eterična ulja, abraziona sredstva za čišćenje ili organska otapala poput benzena. Oni bi mogli da oštete površinu aparata i uzrokuju požar.

## **Čišćenje unutrašnjosti aparata**

Unutrašnjost aparata treba redovito čistiti. Čišćenje će biti dosta lakše ako čistite kada su zalihe hrane male. Radi što temeljitijeg čišćenja, fioke i police možete ukloniti. Obrišite unutrašnjost zamrzivača ređom otopinom sode bikarbone, a zatim isperite toplom vodom i obrišite ocedenim sunđerom ili krpom. Površine dobro obrišite da budu potpuno suve pre nego što vratite izvađene police i košare. Temeljito osušite sve površine i uklonjive delove pre nego što ih vratite na svoje mesto.

## **Čišćenje zaptivača na vratima**

Postarajte se da zaptivači na vratima uvek budu čisti. Lepljiva hrana i piće mogu uzrokovati da se zaptivači zalepe za kućište aparata i pocepaju kada otvorite vrata. Zaptivače operite blagim deterdžentom i toplom vodom. Nakon čišćenja temeljito ih isperite i osušite.

Upozorenje! Aparat ne smete uključiti u električni napon pre nego što se zaptivači na vratima u potpunosti osuše.

## **Zamena LED rasvete**

**Upozorenje!** LED osvetljenje mora zameniti stručno osposobljeno lice.

# OTKLANJANJE PROBLEMA U RADU

---

Ako nađete na problem s aparatom ili ako ste zabrinuti da aparat ne radi ispravno, možete i sami izvršiti neke jednostavne provjere pre nego što pozovete servis. U nastavku su određena uputstva u tom smislu. Prema ovim uputstvima možete sami izvršiti neke jednostavne provjere pre nego što pozovete servis.

**Upozorenje!** Sami nikada nemojte pokušavati popraviti aparat. Ako se problem nastavi pojavljivati nakon što ste izvršili dole navedene provjere, obratite se kvalifikovanom električaru, ovlašćenom serviseru ili radnji u kojoj ste kupili proizvod.

Problem	Moguć uzrok i rešenje
Aparat ne radi ispravno.	<ul style="list-style-type: none"><li>• Proverite da li je utikač pravilno umetnut u utičnicu.</li><li>• Proverite osigurač ili strujni krug, po potrebi ga zamenite odnosno popravite.</li><li>• Temperatura okoline je preniska. Pokušajte podesiti temperaturu unutrašnjosti aparata na hladniji nivo kako biste rešili ovaj problem.</li><li>• Normalno je da zamrzivač ne radi tokom ciklusa automatskog odmrzavanja ili kratko vreme nakon uključivanja aparata radi zaštite kompresora.</li></ul>
Loš vonj iz unutrašnjosti	<ul style="list-style-type: none"><li>• Možda je potrebno očistiti unutrašnjost.</li><li>• Neka hrana, kutije ili paketi izazivaju loš vonj.</li></ul>
Buka iz aparata	<p>Dole navedeni zvukovi su sasvim normalni:</p> <ul style="list-style-type: none"><li>• Buka pri radu kompresora.</li><li>• Buka kretanja vazduha iz motora malog ventilatora u odeljku za zamrzavanje ili drugim odeljcima.</li><li>• Zvuk kлокotanja sličan vrenju vode.</li><li>• Pucketanje tokom automatskog odmrzavanja.</li><li>• Zvuk zveckanja pre pokretanja kompresora.</li></ul> <p>Ostali neobični zvukovi mogu nastati zbog niže navedenih razloga, i zbog njih ćete možda morati poduzeti određene mere:</p> <ul style="list-style-type: none"><li>• Kućište aparata nije izravnano.</li><li>• Zadnja stranica frižidera dodiruje zid.</li><li>• Flaše ili posude kuckaju jedna o drugu.</li></ul>

Problem	Moguć uzrok i rešenje
Motor radi neprekidno	<p>Normalno je da često čujete zvuk motora, koji i inače mora da radi više u sledećim okolnostima:</p> <ul style="list-style-type: none"> <li>• Vrednost temperature podešena je hladnije nego što je potrebno.</li> <li>• Nedavno je u aparat stavljena velika količina tople hrane.</li> <li>• Temperatura okoline izvan aparata je previsoka.</li> <li>• Vrata su otvorena e predugo ili se prečesto otvaraju.</li> <li>• Nakon što ste instalirali aparat, ili nakon što je bio isključen na duže vreme.</li> </ul>
U unutrašnjosti se formira sloj inja.	<ul style="list-style-type: none"> <li>• Proverite da li su izlazi vazduha blokirani hranom i postarajte se da hrana bude ispravno složena u unutrašnjosti kako biste omogućili dovoljnu ventilaciju. Proverite da li su vrata u potpunosti zatvorena. Za uklanjanje naslaga inja pogledajte poglavlje o čišćenju i negi.</li> </ul>
Temperatura u unutrašnjosti aparata je previsoka	<ul style="list-style-type: none"> <li>• Možda ste vrata ostavljali otvorena predugo ili ste ih prečesto otvarali; ili vrata ne mogu da se zatvore zbog neke prepreke; ili nema dovoljnog razmaka oko aparata sa strane, pozadi i odozgo.</li> </ul>
Temperatura unutrašnjosti je preniska	<ul style="list-style-type: none"> <li>• Povećajte temperaturu prema uputstvima u poglavlju "Kontrolna tabla".</li> </ul>
Vrata ne mogu lagano da se zatvore.	<ul style="list-style-type: none"> <li>• Proverite da li je gornji deo frižidera nagnut unazad za 10-15 mm kako biste omogućili da se vrata sama zatvore, ili nešto iznutra sprečava zatvaranje vrata.</li> </ul>
Voda kaplje na patos	<p>Posuda za vodu (koja se nalazi na poleđini aparata pri dnu kućišta) možda nije ispravno izravnana ili ispust za vodu ispod vrha kompresorskog prostora možda nije pravilno postavljen za usmeravanje vode u posudu, ili je ispust za vodu blokirani, ili ispust nije potpuno ugaran u priključak. Možda ćete morati pomeriti frižider od zida kako biste proverili posudu, izliv i priključak.</p> <ul style="list-style-type: none"> <li>• Proverite da li je frižider isključen na duže vreme, to može uzrokovati da se led u posudi otopi i da voda curi na patos.</li> </ul>
Osvetljenje ne radi	<ul style="list-style-type: none"> <li>• Možda je LED svetlo oštećeno. Pogledajte uputstva o zameni LED svetla u poglavlju Čišćenje i nega.</li> <li>• Sistem za upravljanje je onemogućio paljenje rasvete zbog predugog otvaranja vrata; zatvorite i ponovno otvorite vrata kako bi se rasveta ponovno aktivirala.</li> </ul>

# ZBRINJAVANJE ODSLUŽENOG APARATA

---

Aparat je zabranjeno bacati zajedno s otpadom iz domaćinstva.


## Materijali za ambalažu

Materijali za ambalažu na kojima se nalazi simbol za recikliranje mogu se reciklirati. Ambalažu odložite u odgovarajući kontejner za otpatke, kako bi omogućili njeno recikliranje.

## Pre nego što odbacite odsluženi aparat

1. zvućite utikać iz utičnice.
2. Odsecite priključni kabl i bacite ga zajedno s utikaćem.

**Upozorenje!** Frižideri u izolaciji sadrže rashladno sredstvo i gasove. Odlaganje rashladnog sredstva i gasova kada je aparat odslužio svoj životni vek treba da bude urađeno profesionalno, inače bi moglo da dođe do povreda očiju ili do zapaljenja. Pre nego što aparat zbrinete na propisani način, uverite se da cevi instalacije rashladnog sredstva nisu oštećene.

ISPRAVNO ZBRINJAVANJE PROIZVODA	
	<p>Simbol na proizvodu ili na njegovoj ambalaži oznaćuje da tim proizvodom ne smete rukovati kao sa uobićajenim otpadom iz domaćinstva. Proizvod transportujte na sabirno mesto za preradu elektrićne i elektronske opreme. Pravilnim naćinom odlaganja ovog proizvoda sprećićete eventualne negativne posledice i uticaj na životnu sredinu i zdravlje ljudi, koje bi mogle da se pojave u slućaju nepravilnog odlaganja odsluženih aparata. Za detaljnije informacije o uklanjanju proizvoda i njegovoj preradi obratite se nadlećžnoj gradskoj slućbi za odvoz odpadaka odnosno komunalnoj slućbi u vaćoj sredini, ili u radnji u kojoj ste aparat nabavili.</p>

Gorenje, d.o.o.

Partizanska 12

SI - 3320 Velenje, Slovenija

info@gorenje.com

www.gorenje.com