

RO

gorenje

INSTRUCȚIUNI DETA LIATE DE UTILIZARE

A FRIGIDERULUI ȘI
CONGELATORULUI
VERTICAL



Vă mulțumim pentru încrederea pe care ați arătat-o achiziționând aparatul nostru, care este conceput pentru a vă simplifica viața. Pentru a ușura utilizarea produsului, am furnizat instrucțiuni detaliate de utilizare și instrucțiuni de instalare furnizate pe o foaie separată. Instrucțiunile vă vor permite să cunoașteți noul dumneavoastră aparat cât mai curând posibil.

Vă dorim să îl utilizați cu multă plăcere.

Aparatul este destinat exclusiv pentru uz casnic.

Frigiderul este destinat depozitării alimentelor proaspete la temperaturi de peste 0°C.

Congelatorul este destinat congelării alimentelor proaspete și depozitării pe termen lung a alimentelor congelate (până la un an, în funcție de tipul de alimente).

Vizitați site-ul nostru unde puteți introduce numărul modelului aparatului dumneavoastră, indicat pe plăcuța cu date tehnice sau în fișa de garanție, pentru a găsi o descriere detaliată a aparatului dumneavoastră, sfaturi privind utilizarea, depanarea, informații despre service, instrucțiuni de utilizare etc.



<http://www.gorenje.com>



Avertizare de siguranță importantă

CUPRINS

4 ATENȚIONĂRI ȘI PRECAUȚII IMPORTANTE	INTRODUCERE
4 Informații de siguranță și avertisment	
12 INSTALAREA NOULUI DUMNEAVOASTRĂ APARAT ELECTROCASNIC	DESCRIEREA APARATULUI
14 DESCRIEREA APARATULUI	
15 SCHIMBAREA DIRECȚIEI DE DESCHIDERE A UȘII	
23 PANOUL DE COMANDĂ	
26 UTILIZAREA APARATULUI	
33 SFATURI SI RECOMANDĂRI UTILE	DEZGHEȚAREA ȘI CURĂȚAREA APARATULUI
35 CURĂȚARE ȘI ÎNGRIJIRE	
36 DEPANARE	DIVERSE
38 ELIMINAREA APARATULUI	

ATENȚIONĂRI ȘI PRECAUȚII IMPORTANTE



INFORMAȚII DE SIGURANȚĂ ȘI AVERTISMENT

Pentru siguranța dumneavoastră, citiți cu atenție acest manual, inclusiv indicațiile și avertismentele, înainte de instalarea și prima utilizare a aparatului electrocasnic. Pentru a evita greșelile inutile și accidentele, este important să vă asigurați că toate persoanele care vor folosi aparatul sunt familiarizate cu modul de funcționare al acestuia și cu dispozitivele de siguranță. Păstrați aceste instrucțiuni și asigurați-vă că rămân împreună cu aparatul în cazul în care acesta este mutat sau vândut, astfel încât oricine îl folosește de-a lungul duratei sale de viață utilă, să fie informat asupra modului de utilizare și a avertismentelor de siguranță. Pentru a garanta siguranța oamenilor și a bunurilor, respectați avertismentele incluse în acest manual de utilizare, având în vedere că producătorul nu este responsabil pentru daunele cauzate prin omisiune.

Siguranța copiilor și a altor persoane vulnerabile

Conform standardelor EN

Acest aparat poate fi folosit de copii începând cu vârsta de 8 ani și de persoane cu capacități fizice, senzoriale sau psihice reduse sau persoane căror le lipsesc experiența și cunoștințele necesare, cu condiția să fie supravegheate sau să fi primit instrucțiuni privind utilizarea în siguranță a aparatului și să înțeleagă pericolele implicate. Copiilor le este interzis să se joace cu aparatul. Curățarea și întreținerea aparatului nu trebuie lăsate în seama copiilor

fără supraveghere.

Copiii cu vârsta între 3 și 8 ani pot încărca și scoate alimente în/din aparatele de răcit.

Conform standardelor IEC

Acest aparat nu este destinat utilizării de către persoane (inclusiv copii) cu capacități fizice, senzoriale sau psihice reduse sau persoane căror le lipsesc experiența și cunoștințele necesare, cu excepția cazului în care sunt supravegheate de către sau au primit instrucțiuni privind utilizarea aparatului de la o persoană responsabilă pentru securitatea lor.

- Țineți toate ambalajele la distanță de copii, din cauza riscului de sufocare.
- Când aruncați aparatul, scoateți ștecărul din priză, tăiați cablul de conectare (cât mai aproape de aparat cu puțință) și scoateți ușa pentru a evita situațiile în care copii care se joacă să sufere un șoc electric sau să se închidă în interiorul unității.
- Dacă acest aparat cu garnituri de ușa magnetice va înlocui un aparat mai vechi cu încuietoare (sistem de închidere) cu arc pe ușa sau pe capac, asigurați-vă că încuietoarea cu arc este inutilizabilă înainte de a arunca aparatul vechi. Aceasta pentru a evita ca aparatul să devină o capcană mortală pentru copii.



Siguranță generală

- **AVERTISMENT** — Acest aparat este destinat uzului casnic sau în medii similare, cum ar fi
 - bucătării pentru angajați în magazine, birouri și alte medii de lucru;
 - ferme și de către clienți în hoteluri, moteluri și alte tipuri

de medii rezidențiale;

-medii de tip pensiune;

-livrare la domiciliu și moduri de vânzare diferite de cele cu amănuntul.

- AVERTISMENT — Nu depozitați în acest aparat substanțe explozive cum ar fi pulverizatoare cu lichid inflamabil.
- AVERTISMENT — În cazul defectării cablului de alimentare, acesta trebuie înlocuit de producător, un reprezentant autorizat sau persoane calificate în mod similar, pentru a evita pericolele.
- AVERTISMENT — Nu blocați orificiile de aerisire în montura aparatului sau în orice structură în care acesta este încastat.
- AVERTISMENT — Nu utilizați dispozitive mecanice sau orice alte mijloace pentru a grăbit procesul de dezghețare, cu excepția celor recomandate de producător.
- AVERTISMENT — Nu avariați circuitul frigorific.
- AVERTISMENT — Nu folosiți aparate electrice în compartimentele de depozitare a alimentelor, cu excepția celor de tipul recomandat de producător.
- AVERTISMENT — Agentul frigorific și gazul izolan sunt inflamabile. Pentru a vă debarasa de aparat, contactați un centru autorizat de eliminare a deșeurilor. Nu expuneți flăcărilor.
- AVERTISMENT — Când poziționați aparatul, asigurați-vă că nu blocați sau defectați cablul de alimentare.
- AVERTISMENT — Nu amplasați multiple prize portabile sau surse de alimentare portabile în spatele aparatului.

Înlocuirea becului LED

- AVERTISMENT — Becul LED nu trebuie înlocuit de utilizator! În cazul în care becul LED se defectează,

contactați serviciul de asistență pentru consumatori.

Agentul frigorific

Agentul frigorific (R600a) este păstrat în circuitul frigorific al aparatului, un gaz natural cu un nivel ridicat de compatibilitate cu mediul înconjurător, fiind totuși inflamabil. Asigurați-vă că nici unul dintre elementele circuitului frigorific nu este avariat în timpul transportului și instalării aparatului.

Agentul frigorific (R600a) este inflamabil.

- **AVERTISMENT** — Frigiderele conțin agent frigorific și gaze în izolație. Agentul frigorific și gazele trebuie eliminate de persoane calificate, deoarece pot produce vătămare oculară sau incendiu. Asigurați-vă că sistemul de țevi al circuitului agentului frigorific nu este avariat înainte de eliminare.



Atenție: risc de incendiu

În cazul în care circuitul frigorific este avariat:

- Evitați flăcările deschise și sursele de inflamare.
- Aerisiți bine încăperea în care se află aparatul.

Este periculos să schimbați specificațiile sau să modificați produsul în orice fel.

Orice defecțiune a cablului poate provoca un scurtcircuit, incendiu și/sau șoc electric.



Siguranța electrică

- Cablul de alimentare nu trebuie prelungit.
- Asigurați-vă că ștecărul nu este strivit sau avariat. Un ștecher strivit sau avariat se poate supraîncălzi și poate provoca incendiu.
- Asigurați-vă că puteți accesa fișa aparatului onectată la rețeaua electrică.

- Nu trageți de cablul de alimentare.
- Dacă priza murală este slăbită, nu introduceți ștecărul în ea. Există riscul de șoc electric sau incendiu.
- Nu utilizați aparatul fără capacul lămpii de iluminat din interior.
- Frigiderul trebuie alimentat numai cu curent alternativ monofazat de 220-240V/50Hz. Dacă fluctuația tensiunii în sectorul utilizatorului este atât de mare încât tensiunea să depășească acest interval, ca măsură de siguranță, trebuie să folosiți un stabilizator de tensiune cu curent alternativ de mai mult de 350W. Frigiderul trebuie să folosească o priză dedicată, nu una comună cu alte aparate electrocasnice. Ștecărul trebuie să corespundă prizei cu împământare.

Utilizarea cotidiană

- Nu țineți în frigider gaz sau lichide inflamabile. Există riscul de explozie.
- Nu utilizați dispozitive electrice în aparatul electrocasnic (ex. mașini electrice de înghețată, mixere, etc.).
- Când deconectați aparatul, scoateți întotdeauna ștecărul din priza electrică. Nu trageți de cablu.
- Nu puneți obiecte fierbinți în apropierea pieselor din plastic ale acestui aparat.
- Nu puneți produse alimentare direct în dreptul orificiului de evacuare a aerului aflat pe peretele din spate.
- Depozitați alimentele congelate preambalate conform instrucțiunilor producătorului alimentelor congelate.
- Respectați cu strictețe recomandările producătorului privind depozitarea. Consultați instrucțiunile de depozitare relevante.
- Nu țineți băuturi carbonatate sau gazoase în congelator, deoarece se creează presiune asupra recipientului, ceea ce îl poate face să explodeze producând daune aparatului.

- Nu puneți alimente direct în dreptul orificiului de evacuare a aerului aflat pe peretele din spate, deoarece aceasta poate cauza explozia alimentelor producând daune aparatului.
- Alimentele congelate pot produce degerături dacă sunt consumate imediat după scoaterea din congelator.
- Nu țineți aparatul în lumina directă a razelor soarelui.
- Țineți lumânările aprinse, lămpile și alte obiecte cu flacără deschisă departe de aparat.
- Aparatul este destinat numai alimentelor și/sau băuturilor pentru uz casnic obișnuit, conform instrucțiunilor din acest manual.
- Aparatul este greu. Procedați cu precauție când îl mutați.
- Nu scoateți și nici nu atingeți obiecte aflate în congelator dacă aveți mâinile umede/ude, deoarece acest lucru poate cauza iritația pielii sau degerături.
- Nu vă urcați niciodată pe baza, sertarele, ușile, etc. aparatului, și nici nu le folosiți ca suport.
- Alimentele congelate nu trebuie recongelate odată ce au fost dezghețate.
- Nu consumați înghețată pe băț sau cuburi de gheață direct din congelator, aceasta putând provoca degerături ale gurii și buzelor.
- Pentru a evita căderea obiectelor, care poate produce vătămare corporală sau daune aparatului, nu supraîncărcați rafturile de pe uși și nu puneți prea multe alimente în compartimentul pentru produse proaspete.
- **AVERTISMENT** - Alimentele trebuie ambalate în pungi înainte de a fi puse în frigider. Lichidele trebuie depozitate în sticle sau în recipiente închise pentru a evita scurgerea deoarece produsul nu este ușor de curățat.

Atenție!

Întreținere și curățare

- Înainte de a efectua activități de întreținere, opriți aparatul și deconectați fișa principală de la priza electrică.
- Nu curățați aparatul cu obiecte metalice, aparate de curățare cu aburi, uleiuri eterice, solvenți organici sau produse de curățenie abrazive.
- Nu folosiți obiecte ascuțite pentru a îndepărta gheața din aparat. Folosiți o racletă din plastic.

Observații importante privind instalarea!

- Pentru conexiunea electrică, urmați cu atenție instrucțiunile din acest manual.
- Dezambalați aparatul și asigurați-vă că nu prezintă defecțiuni. Nu conectați aparatul dacă este defect. Informați imediat comerciantul de orice potențială defecțiune. Într-o astfel de situație, păstrați ambalajul.
- Este recomandat să așteptați cel puțin patru ore înainte de a conecta aparatul pentru a permite uleiului să curgă înapoi în compresor.
- Este important să asigurați o ventilație corespunzătoare în jurul aparatului, în caz contrar existând pericolul de supraîncălzire. Pentru a asigura un nivel suficient de ventilație, urmați instrucțiunile relevante pentru instalare.
- În măsura în care este posibil, spatele produsului nu trebuie să fie prea aproape de perete pentru a evita atingerea sau agățarea pieselor care se încălzesc (compresor, condensator), pentru a evita pericolul de incendiu, urmați instrucțiunile relevante pentru instalare.
- Aparatul nu trebuie amplasat în apropierea radiatoarelor sau a dispozitivelor de gătit.
- Asigurați-vă că puteți accesa fișa conectată la rețeaua electrică după instalarea aparatului.

Depanare

- Orice intervenție electrică necesară pentru depanarea aparatului trebuie efectuată de un electrician calificat sau de o persoană competentă.
- Acest produs trebuie depanat de un centru sau de un agent autorizat, și nu trebuie folosite decât piese de schimb originale.
 - 1) Dacă aparatul este un „sistem fără gheață”.
 - 2) Dacă aparatul conține un congelator.

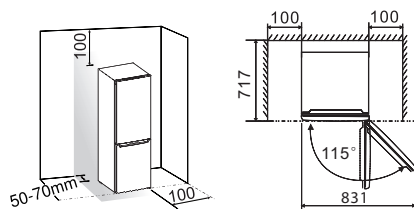
INSTALAREA NOULUI DUMNEAVOASTRĂ APARAT ELECTROCASNIC

- Înainte de a folosi aparatul prima dată, ar trebui să citiți următoarele indicații:

Ventilarea aparatului

Pentru a îmbunătăți eficiența sistemului de răcire și pentru a economisi energie, este necesar să se mențină o bună ventilație în jurul aparatului pentru a disipa căldura. Din acest motiv, este necesar un spațiu liber suficient de mare în jurul frigiderului.

Sugestie: Se recomandă un spațiu de 50-70 mm între perete și spatele aparatului, cel puțin 100 mm față de partea de sus, cel puțin 100 mm între părțile laterale și perete și un spațiu liber în fața aparatului pentru a permite deschiderea ușilor la un unghi de 115 °. Consultați diagramele următoare



Notă:

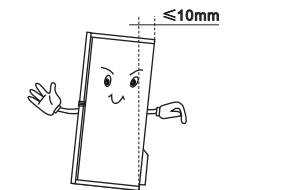
- Acest aparat funcționează bine în cadrul clasei climatice prezentate în tabelul de mai jos. Acesta poate funcționa necorespunzător dacă este lăsat pentru o perioadă mai lungă de timp la o temperatură mai mare sau mai mică decât intervalul indicat.

Class	Temperature
SN	+10 °C până la +32 °C
N	+16 °C până la +32 °C
ST	+16 °C până la +38 °C

- Țineți aparatul în loc uscat pentru a evita deteriorarea provocată de umezeală.
- Țineți aparatul departe de expunerea directă la lumină solară, ploaie sau îngheț. Țineți aparatul la distanță de surse de căldură precum plite, foc sau elemente de încălzire.

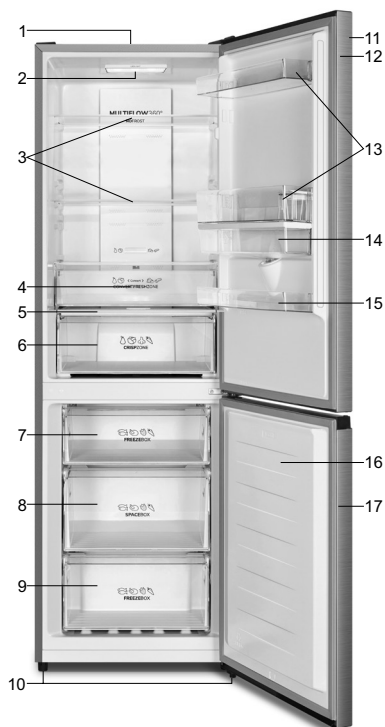
Nivelarea aparatului

- Pentru o nivelare corespunzătoare și pentru a permite circulația aerului în zona de jos din spate a aparatului, picioarele pot fi ajustate. Le puteți ajusta cu degetele sau cu o cheie corespunzătoare.
- Pentru ca ușile să se închidă singure, înclinați partea superioară înspre spate cu 10 mm.



DESCRIEREA APARATULUI

1. Dulap
2. Lumină LED
3. Raft de sticlă
4. Cutia superioară
5. Capacul compartimentului pentru legume
6. Compartimentul pentru legume
7. Sertarul de sus
8. Sertarul din mijloc
9. Sertarul de jos
10. Picioare reglabile
11. Ușa frigiderului
12. Manșon etanșare ușă frigider
13. Sertarul superior
14. Rezervor de apă
15. Sertarul inferior
16. Ușa congelatorului
17. Manșon etanșare ușă congelator



Observație: Datorită evoluției constante a gamei noastre de produse, frigiderul dumneavoastră poate diferi ușor de informațiile din acest manual de utilizare, dar funcțiile și modul de folosire sunt aceleași.

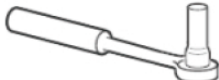



Pentru a obține mai mult spațiu în congelator, puteți elimina sertarele (cu excepția sertarului de jos al congelatorului), tava cu gheață.

SCHIMBAREA DIRECȚIEI DE DESCHIDERE A UȘII

Partea de deschidere a ușii poate fi schimbată, de pe partea dreaptă (așa cum este furnizat) în partea stângă, dacă locul de instalare necesită.

ATENȚIE! Când se inversează deschiderea ușii, aparatul nu trebuie să fie conectat la rețeaua electrică. Asigurați-vă că ștecărul este scos din priză

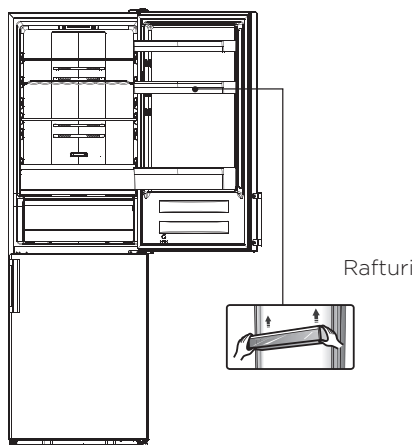
Uneltele necesare.

	
cheie tubulară 8 mm	șurubelniță în cruce
	
șurubelniță cu cap plat	cheie 8mm

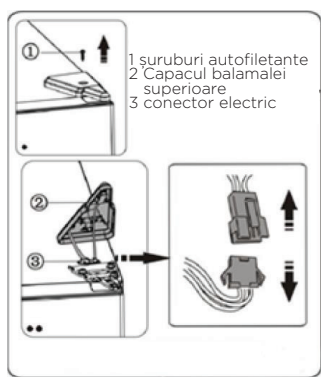
OBSERVAȚIE:

- Când este necesar, înclinați frigiderul înapoi pentru a avea acces la bază, trebuie să vă așezați aparatul pe ambalaje din spumă moale sau material similar pentru a evita deteriorarea frigiderului. Pentru a inversa ușa, în general, se recomandă următorii pași. Modele diferite pot corespunde diferitelor imagini. Modelele vor fi menționate în imagini. Dacă unele părți nu sunt prezentate în imagine, ignorați descrierea relevantă.

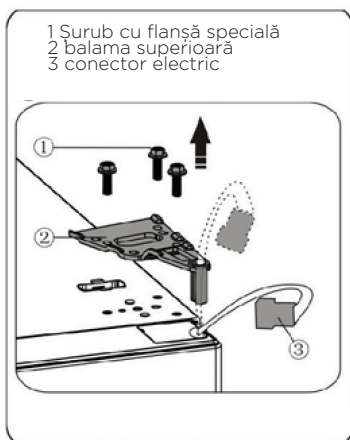
1. Așezați frigiderul în poziție verticală. Deschideți ușa superioară pentru a scoate toate rafturile (pentru a evita deteriorarea) și apoi închideți ușa.



2. Scoateți partea 1, scoateți partea 2 din partea dreaptă de sus a frigiderului și aveți grijă la conectorul electric 3 de mai jos, deoarece conectorii electrici sunt încă conectați. Apoi deconectați conectorul electric 3 și scoateți partea 2.



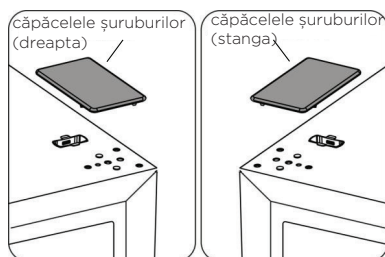
3. Scoateți șuruburile 1 și balamaua 2. Apoi treceți conectorul 3 prin orificiul balamalei 2. (Vă rugăm să țineți ușa superioară cu mâna când instalați).



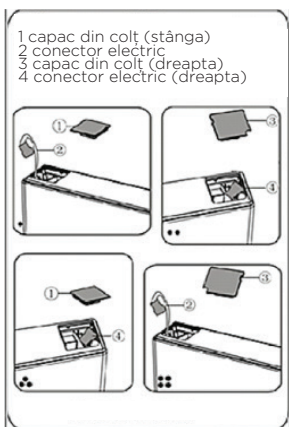
4. Îndepărtați ușa superioară de la balamaua din mijloc ridicând cu ușurință ușa în sus. Apoi așezați ușa superioară pe o suprafață netedă, cu capacul superior în sus.



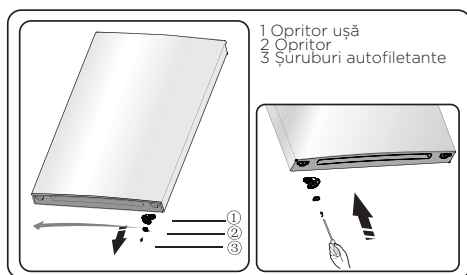
5. Luați capacul șurubului (dreapta) din pungă de plastic și instalați-l în partea dreaptă sus a frigiderului. Apoi îndepărtați căpăcelele pentru șuruburi (stânga) din partea stângă de sus a aparatului și puneți-le într-o pungă de plastic.



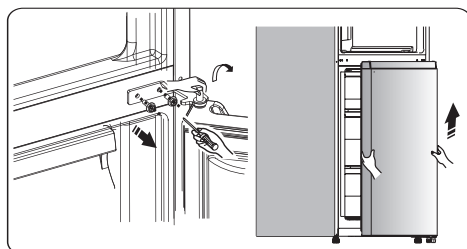
6. Scoateți partea 1 din partea stângă superioară a capacului superior și scoateți partea 2. Apoi scoateți partea 3 din partea dreaptă de sus a capacului superior. Consultați operația de mai sus, instalați partea 3 și partea 4 pe partea stângă sus a capacului superior. Instalați partea 1 din partea dreaptă sus a capacului superior.



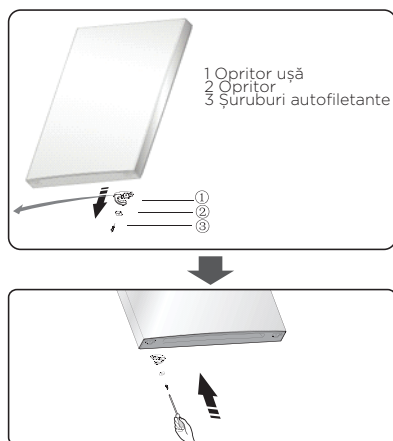
7. Deșurubați șurubul (3) și scoateți partea(2) și partea (1), instalați opritorul ușii - stânga (4) (prevăzut în punga de plastic) și partea (2) în partea stângă cu șurub (3). Păstrați partea (1) cu aparatul pentru referințe viitoare.



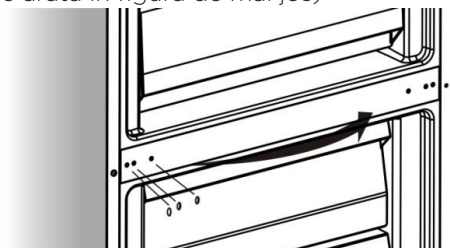
8. Șuruburi slăbite utilizate pentru fixarea și îndepărtarea balamalei. Apoi scoateți ușa inferioară.



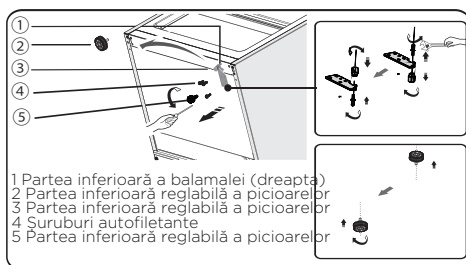
9. Puneți ușa inferioară pe o suprafață netedă, cu panoul în sus. Desfaceți șurubul 3 și scoateți partea 2 și partea 1. Instalați opritorul ușii - stânga (4) (prevăzut în punga de plastic) și partea 2 în partea stângă cu șurub 3. Păstrați partea (1) cu aparatul pentru referințe viitoare.



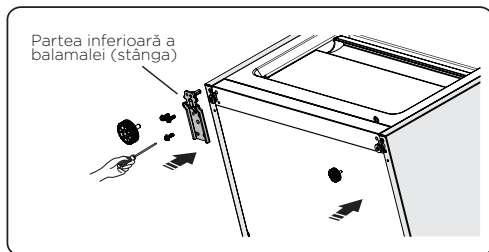
10. Schimbați căpăcelele șuruburilor pe placa de acoperire mijlocie de la stânga la dreapta (așa cum se arată în figura de mai jos)



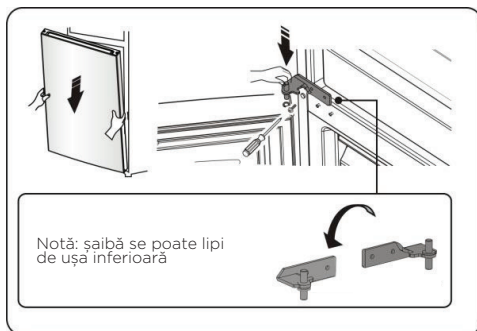
11. Dați frigiderul înapoi, îndepărtați partea 2.



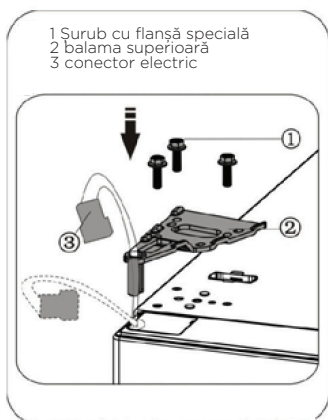
- 12.Îndepărtați partea 3 din partea inferioară a balamalei, slăbiți știftul balamalei inferioare, schimbați-l în locul orificiului opus, strângeți-l în poziție, apoi instalați partea 3 pe știftul inferior al balamalei.
- 13.Înlocuiți elementele de la pasul 11, schimbați partea 1 la stânga și apoi fixați-le cu șuruburile 4. Instalați partea 2.



- 14.Plasați ușa inferioară pe știftul balamalei de jos și țineți-o în poziție. Rotiți balamaua mijlocie cu 180 °, schimbați șaiba de pe axa în partea inferioară, reglați balamaua mijlocie în poziția corespunzătoare și apoi instalați-o asigurând ușa inferioară în poziție fixă.



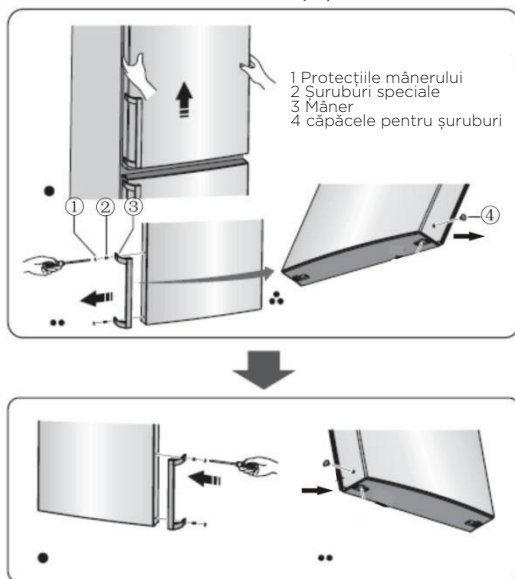
15. Mutați ușa superioară într-o poziție adecvată, apoi fixați partea 2 cu ajutorul unor șuruburi 1. Înainte de a fixa partea 2, treceți conectorul 3 prin balamaua 2 consultând pasul 3. Vă rugăm să țineți ușa superioară cu mâna când instalați.



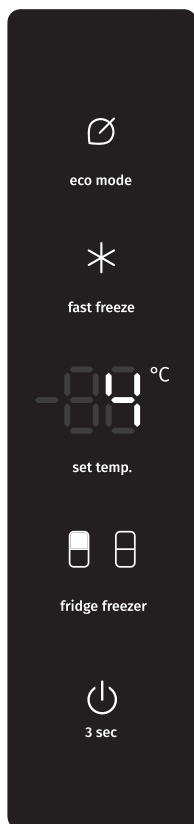
16. Conectați conectorul electric 1 așa cum se arată în imagine, apoi fixați partea 2 cu șurubul 3, consultați pasul 2.



17.Deschideți ușa superioară, montați rafturile ușilor și apoi închideți-o. Notă:
Dacă aparatul are mâner, trebuie să inversați mânerul urmând instrucțiunile de mai jos. Scoateți ușa superioară și așezați-o pe o suprafață netedă, cu panoul în sus. Fixați partea (1) și partea(4), apoi deșurubați șuruburile (2) Schimbați mânerul (3) în partea dreaptă, apoi instalați șuruburile (2), partea 1 și partea 4.



PANOUL DE COMANDĂ




Controlul temperaturii

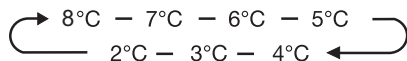
Vă recomandăm ca atunci când porniți frigiderul pentru prima dată, temperatura frigiderului să fie setată la 4 ° C. Dacă doriți să schimbați temperatura, urmați instrucțiunile de mai jos.

Atenție!

Când setați o temperatură, setați o temperatură medie pentru întregul frigider. Temperaturile din interiorul fiecărui compartiment pot varia de la valorile de temperatură afișate pe panou, în funcție de cantitatea de alimente pe care le depozitați și de unde le așezați. Temperatura ambientală poate afecta și temperatura reală din interiorul aparatului.

Frigider


Apăsați **fridge freezer**, când lumina  se aprinde. Apoi apăsați **set temp.**, puteți seta temperatura frigiderului între 2 ° C și 8 ° C, după cum este necesar, iar panoul afișat va afișa valorile corespunzătoare în conformitate cu secvența următoare.

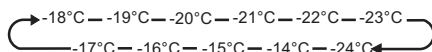


Atenție!

Când setați o temperatură, setați o temperatură medie pentru întregul frigider. Temperaturile din interiorul fiecărui compartiment pot varia de la valorile de temperatură afișate pe panou, în funcție de cantitatea de alimente pe care le depozitați și de unde le așezați. Temperatura ambientală poate afecta și temperatura reală din interiorul aparatului.

Congelator

Apăsați **fridge freezer**, când lumina  se aprinde. Apoi apăsați **set temp.**, puteți seta temperatura congelatorului între -14 ° C și -24 ° C, după cum este necesar, iar panoul afișat va afișa valorile corespunzătoare în conformitate cu secvența următoare.



Super Congelare *

Super Congelarea va scădea rapid temperatura din congelator, astfel încât mâncarea să înghețe mai repede. Acest lucru poate bloca vitaminele și nutrienții alimentelor proaspete și să le mențină proaspete mai mult timp.

- Puteți apăsa **fast freeze** pentru a intra în modul super congelare.
- Când este selectat modul Super congelare, lumina va fi aprinsă și temperatura congelatorului va fi setată la -24 ° C.
- În cazul în care trebuie înghețată cantitatea maximă de alimente, așteptați aproximativ 24 de ore.
- Super congelarea se oprește automat după 52 de ore și apoi setarea temperaturii congelatorului va reveni la setarea anterioară.



Energie economică

Această funcție face ca congelatorul să funcționeze într-un mod de economisire a energiei, care este util pentru reducerea consumului de energie atunci când sunteți plecat.

- Puteți apăsa **eco mode** pentru a intra în modul de economisire a energiei.
- Când modul de energie economică este activat, lumina va fi aprinsă. Temperatura congelatorului va fi setată la -17 ° C iar temperatura frigiderului va fi setată la 6 ° C.

Schimbă

Puteți porni sau opri aparatul prin apăsarea acestui buton.

- Apăsați butonul  timp de 3 secunde iar după un semnal sonor, aparatul se va opri.
- Apăsați butonul  timp de 3 secunde iar după un semnal sonor, aparatul va porni.

Alarmă

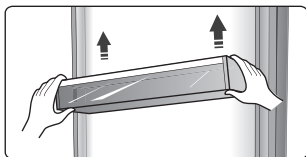
- Când ușa frigiderului sau a congelatorului a fost deschisă timp de peste 2 minute, se va auzi alarma ușii. În caz de alarmă a ușii, soneria va suna de 3 ori la 1 minut și va opri alarmarea automat după 8 minute.
- Pentru a economisi energie, evitați să mențineți ușa deschisă mult timp atunci când utilizați aparatul. Alarma ușii poate fi oprită și prin închiderea ușii.

UTILIZAREA APARATULUI

Aparatul dvs. este livrat cu o serie de accesorii și această secțiune descrie cum să le utilizați cel mai bine.

Rafturi

Este potrivit pentru depozitarea ouălor, conservelor, a băuturilor îmbuteliate și a alimentelor ambalate etc. Nu așezați prea multe lucruri grele în rafturi.



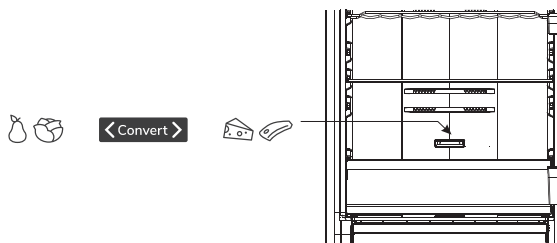
Raft în interiorul frigiderului

Există trei rafturi în interiorul frigiderului și pot fi scoase pentru a fi curățate.



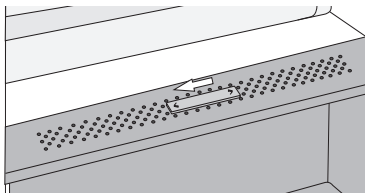
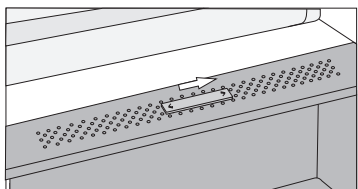
Transformând sertarul freshzone într-un sertar pentru fructe și legume (opțional)

- Dacă aveți nevoie de spațiu suplimentar pentru fructe și legume, puteți transforma sertarul dvs. FreshZone într-un sertar pentru fructe și legume (CrispZone).
- Pentru a face acest lucru, utilizați glisorul după cum urmează:
 - Pentru a folosi sertarul ca FreshZone: împingeți glisorul spre dreapta.
 - Pentru a folosi sertarul ca sertar pentru fructe și legume (CrispZone): mutați glisorul spre stânga.



Ladă de fructe și legume cu control al umidității

- Lada din partea inferioară a frigiderului este destinată depozitării fructelor și legumelor. Oferă umiditate și împiedică uscarea alimentelor. Lada are integrat selector de umiditate care permite reglarea nivelului de umiditate.
- **Poziția glisorului spre dreapta:** ventilatoare închise, umiditate mai ridicată în ladă.
- **Poziția glisorului spre stânga:** ventilatoare deschise, umiditate mai scăzută în ladă.



Dacă observați picături de apă care se acumulează sub raftul de sticlă, deschideți orificiile de ventilare și ștergeți raftul

Sertarul congelator

- Se folosește pentru depozitarea alimentelor care trebuie congelate, inclusiv carne, pește, înghețată etc.

Tava pentru cuburi de gheață (unele modele)

- Este folosită pentru a face cuburi de gheață. Pentru a face cuburi de gheață, vă rugăm să completați apa în tăvile cuburilor de gheață, iar nivelul apei nu trebuie să depășească linia superioară (în mod ideal optzeci la sută din volumul tăvii de gheață). Introduceți tava în sertarul congelatorului și așteptați cel puțin două ore pentru formarea cuburilor de gheață. După ce s-au format cuburile, răsușiți ușor tava pentru a separa cuburile și tăvile.

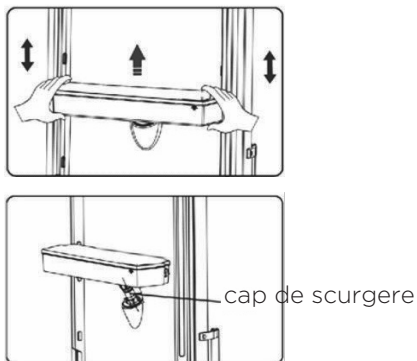


Dozatorul de apă

Dozatorul de apă, amplasat pe ușa frigiderului, este destinat stocării apei de băut. Această componentă vă asigură apă rece, cu ușurință, fără a deschide ușa frigiderului. Consultați următoarele indicații.

Înainte de utilizare

Înainte de prima utilizare a acestui aparat, respectați următoarele instrucțiuni de utilizare.

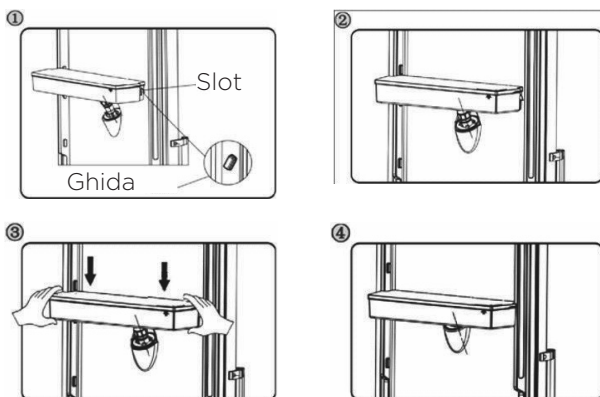


1. Scoateți raftul din mijloc.
2. Țineți strâns cele două părți laterale ale rezervorului de apă, apoi ridicați-l, prin mișcări în sus și în jos.
3. Deșurubați capul. Curățați apoi capul de scurgere și interiorul rezervorului.

Asamblarea

Înainte de asamblare, goliți toată apa din rezervor și verificați să nu fie inversată garnitura.

1. Introduceți capul de scurgere în orificiu.
2. Glisați rezervorul pe ghidajele de pe ușă.
3. Apăsați în jos pe cele două laterale ale rezervorului.
4. Atunci când auziți un sunet de clic, înseamnă că instalarea s-a realizat cu succes.



Atenție!

1. Manevrați cu atenție! Nu apăsați pe capul de scurgere!
2. La poziționarea rezervorului de apă, verificați că ați introdus, mai întâi, capul de scurgere în orificiu.

Umplerea cu apă

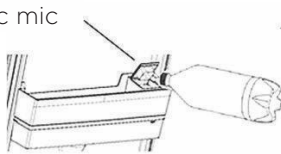
Înainte de a umple rezervorul de apă cu apă potabilă, verificați că rezervorul este pregătit și instalat în poziția corectă.

Avertisment!

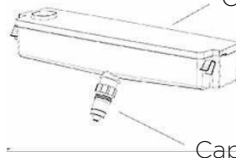
Umpleți cu apă până la 3L (conform indicațiilor), fără a depăși nivelul maxim. În caz contrar, la închiderea capacului, va curge apă din rezervor.

1. Vă recomandăm să respectați următorii pași pentru umplere cu apă.
2. Deschideți capacul mic, prin rotație, apoi umpleți cu apă prin orificiul de alimentare al capacului mare. Nu uitați să rotiți capacul mic, înapoi în poziția inițială, după ce ați umplut rezervorul cu apă.

Capac mic



Capac mare



Cap de scurgere

Atenție!

Nu atingeți alte componente ale aparatului atunci când umpleți cu apă, pentru a evita scurgerile de apă.

Dozarea cu apă

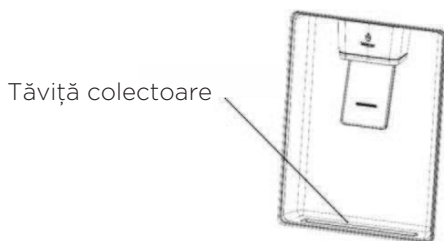
1. Verificați fixarea corespunzătoare a rezervorului de apă.
2. Închideți ușa frigiderului și verificați dozatorul.

Tăvița colectoare

Utilizați tăvițe adecvate pentru colectarea apei de sub dozatorul de apă.

Atenție!

Nu apăsați maneta fără o tăviță colectoare, pentru a evita scurgerile de apă.



Curățarea

1. Scoateți cu grijă rezervorul de apă de pe ușă, apoi spălați-l cu apă, împreună cu capacul și capul de scurgere.
2. După ce ați curățat cu succes rezervorul, lăsați-l să se usuce natural sau folosiți un uscător.
3. În cazul în care ați utilizat dozatorul de mai multe ori, apa din tăvița colectoare poate curge pe pardoseală, udând-o, așadar ștergeți dozatorul și tăvița cu un prosop uscat, în mod regulat, pentru a evita supraîncălzirea.



Pentru a evita contaminarea alimentelor, respectați următoarele instrucțiuni

- Deschiderea ușii pentru perioade lungi de timp poate cauza o creștere semnificativă a temperaturii în compartimentele aparatului.
- Curățați regulat suprafețele care vin în contact cu alimentele și sistemele de evacuare accesibile.
- Depozitați carnea crudă și peștele în recipiente adecvate din frigider, astfel încât să nu intre în contact cu alte alimente sau să se scurgă pe acestea.
- Compartimentele cu două stele pentru alimente congelate sunt potrivite pentru depozitarea alimentelor pre-congelate, depozitarea și producerea înghețatei și pentru producerea cuburilor de gheață.
- Compartimentele cu una, două și trei stele nu sunt potrivite pentru congelarea alimentelor proaspete.

Ordine	Tipuri de Compartimente	Temperatură de depozitare [°C]	Alimente potrivite
1	Frigider	+2 ≤ +8	Ouă, alimente gătite, alimente ambalate, fructe și legume, produse lactate, prăjituri, băuturi și alte alimente care nu sunt potrivite pentru a fi congelate.
2	(**)* - Congelator	≤ -18	Fructe de mare (pește, creveți, scoici), produse acvatice proaspete și produsele din carne (timpul recomandat este de 3 luni - valorile nutritive și gustul scad cu timpul), potrivit pentru congelarea alimentele proaspete.
3	*** - Congelator	≤ -18	Fructe de mare (pește, creveți, scoici), produse acvatice proaspete și produsele din carne (timpul recomandat este de 3 luni - valorile nutritive și gustul scad cu timpul). Nu este adecvat pentru congelarea alimentelor proaspete
4	** - Congelator	≤ -12	Fructe de mare (pește, creveți, scoici), produse acvatice proaspete și produsele din carne (timpul recomandat este de 2 luni - valorile nutritive și gustul). Nu este adecvat pentru congelarea alimentelor proaspete.
5	* - Congelator	≤ -6	Fructe de mare (pește, creveți, scoici), produse acvatice proaspete și produsele din carne (timpul recomandat este de 1 lună - valorile nutritive și gustul). Nu este adecvat pentru congelarea alimentelor proaspete.

6	0 stele	$-6 \leq 0$	Carne proaspătă de porc, vită, pește, pasăre, unele pachete cu alimente procesate, etc. (Recomandate a se mânca în aceeași zi, preferabil nu mai târziu de 3 zile). Alimente procesate parțial ambalate/ împachetate (alimente care nu se pot congela).
7	Răcire	$-2 \leq +3$	Carne de porc, de vită, pasăre, produse acvatice proaspete / congelate.(7 zile sub 0 °C și mai mare de 0 °C sunt recomandate pentru consumul în aceeași zi, preferabil nu mai mult de 2 zile). Fructele de mare (mai puțin de 0 timp de 15 zile, nu se recomandă depozitarea la o temperatură mai mare de 0 °C)
8	Alimente proaspete	$0 \leq +4$	Carne de porc, vită, pește, pasăre, alimente gătite proaspete, etc. (Se recomandă consumul în aceeași zi, preferabil nu mai mult de 3 zile)
9	Vin	$+5 \leq +20$	Vin roșu, vin alb, vin spumant etc.

Notă: depozitați diferitele alimente în funcție de compartimente sau de temperatura de depozitare a produselor achiziționate.

- Dacă aparatul de refrigerare este lăsat gol pentru perioade lungi de timp, opriți-l, decongelați-l, curățați-l, uscați-l și lăsați ușa deschisă pentru a preveni dezvoltarea mucegaiului în aparat.

SFATURI SI RECOMANDĂRI UTILE

Sfaturi pentru economisirea energiei

Vă recomandăm să respectați indicațiile de mai jos pentru a economisi energia.

- Încercați să evitați să țineți ușa deschisă pentru perioade mare de timp.
- Asigurați-vă că aparatul se află la distanță de surse de căldură (Lumină solară direct, cuptor sau aragaz electric,etc)
- Nu setați o temperatură mai scăzută decât este necesar.
- Nu depozitați în frigider mâncare caldă sau lichide care se evaporă.
- Poziționați aparatul într-o cameră bine ventilată, fără umiditate. Consultați capitolul Instalarea noului dvs. aparat
- Dacă diagrama arată combinația corectă pentru sertare și rafturi, nu ajustați combinația întrucât aceasta este creată pentru cea mai eficientă configurație de economisire a energiei.

Sfaturi pentru refrigerare

- Nu puneți mâncare caldă direct în frigider sau congelator, temperatura din interior va crește ceea ce va duce la o mie mare activitate a compresorului și va consuma mai multă energie.
- Acoperiți sau ambalați mâncarea, în special dacă are o aromă puternică.
- Așezați mâncarea corespunzător astfel încât aerul să poată circula liber în jurul ei.
- Carnea (toate tipurile) Ambalată în polietilenă: ambalați și așezați pe raftul de sticlă deasupra sertarului pentru legume. Întotdeauna respectați durata de depozitare și folosiți în funcție de datele sugerate de producător.
- Alimentele gătite, felurile de mâncare reci, etc: Acestea trebuie acoperite și pot fi așezate pe orice raft.
- Fructe și legume: Acestea trebuie depozitate în sertarul special.
- Unt și brânză: Trebuie acoperite ermetic în folie de plastic.
- Sticlele cu lapte: Trebuie să fie acoperite cu capac și depozitate pe rafturile de pe ușă.

Sfaturi pentru congelare

- Când porniți aparatul pentru prima dată sau după o perioadă în care nu a fost folosit, înainte de a pune alimente în frigider, lăsați aparatul să funcționeze cel puțin două ore pe setarea cea mai ridicată.
- Pregătiți mâncare în porții mici pentru a permite congelarea rapidă și completă și pentru a face posibilă decongelarea doar a cantității necesare.
- Împachetați alimentele în folie de aluminiu sau de polietilenă (plastic) și asigurați-vă că ambalajele sunt închise ermetic.
- Nu permiteți alimentelor proaspete, necongelate să intre în contact cu alimentele care sunt deja congelate pentru a evita o creștere a temperaturii celor din urmă.
- Produsele înghețate, dacă sunt consumate imediat după ce au fost scoase din congelator pot cauza leziuni pe piele.
- Se recomandă să se eticheteze și să se dateze fiecare pachet ambalat pentru a ține evidența timpului de depozitare.

Sfaturi pentru depozitarea alimentelor congelate

- Asigurați-vă că alimentele congelate din comerț au fost depozitate de vânzător.
- Odată ce au fost decongelate, alimentele se deteriorează rapid și nu mai pot fi recongelate.
- Nu depășiți perioada de depozitare indicată de producător. Notă: Dacă aparatul conține accesorii și funcții conexe.

CURĂȚARE ȘI ÎNGRIJIRE

Pentru igiena aparatului (și a accesoriilor exterioare și interioare), acesta trebuie curățat periodic (cel puțin o dată la două luni).

Avertisment!

În timpul curățării acestuia, aparatul nu trebuie să fie conectat la rețea. Există riscul de șoc electric! Înainte de a începe curățarea, opriți aparatul și scoateți ștecărul din priză.

Curățarea exteriorului

Pentru a menține aspectul aparatului dumneavoastră trebuie să îl curățați periodic.

- Ștergeți panoul digital și panoul de afișaj cu o cârpă curată și moale.
- Pulverizați apă pe cârpă în loc să o pulverizați direct pe suprafața aparatului. Aceasta ajută la o distribuție uniformă a umezelii pe suprafață.
- Curățați ușile, mânerurile și suprafețele sertarelor cu un detergent moderat și ștergeți-le cu o cârpă moale.

Avertisment!

- Nu folosiți obiecte ascuțite care pot zgâria suprafața.
- Nu folosiți pentru curățare dizolvant, detergent pentru mașini, Clorox, ulei eteric, soluții de curățare abrazive sau diluanți organici cum ar fi benzenul. Acestea pot fi dăunătoare pentru suprafața aparatului și pot provoca incendii.

Curățarea interiorului

Curățați periodic interiorul aparatului. Este mai ușor de curățat când cantitatea de alimente depozitată este mică. Curățați interiorul frigiderului și al congelatorului cu o soluție slabă de bicarbonat de sodiu și clătiți cu apă caldă cu un burete stors sau cu o cârpă. Ștergeți-l foarte bine înainte de a pune la loc rafturile și sertarele.

Uscați foarte bine toate suprafețele și piesele demontabile înainte de a le pune la loc.

Curățarea garniturilor ușii

Păstrați garniturile ușii curate. Alimentele și băuturile lipicioase pot duce la lipirea garniturilor de frigider și la ruperea acestora la deschiderea ușii. Spălați garniturile cu un detergent moderat și apă caldă. Clătiți-le și uscați-le foarte bine după curățare.

Avertisment! Porniți aparatul numai după ce garniturile ușile sunt perfect uscate.

Înlocuirea becului LED

Avertisment: Becul LED nu trebuie înlocuit de utilizator. Dacă becul LED este defect, contactați un electrician calificat autorizat pentru asistență.

DEPANARE

În cazul în care întâmpinați probleme cu aparatul sau aveți motive să credeți că aparatul nu funcționează corect, puteți efectua câteva verificări înainte de a solicita asistență, conform indicațiilor de mai jos. Puteți efectua câteva verificări conform acestei secțiuni, înainte de a solicita asistență.

Avertisment! DNu încercați să reparați singuri aparatul. Dacă problema persistă și după ce ați efectuat verificările de mai jos, contactați un electrician calificat, un depanator autorizat sau magazinul de unde ați achiziționat produsul.

Problemă	Cauza probabilă și soluția
Aparatul nu funcționează corect	<ul style="list-style-type: none">• Asigurați-vă că cablul de alimentare este bine băgat în priză.• Verificați siguranța sau circuitul alimentării electrice, înlocuiți dacă este cazul.• Temperatura ambiantă este prea mică. Încercați să reglați temperatura din încăperea la un nivel mai coborât pentru a rezolva această problemă.• Este normal ca congelatorul să nu funcționeze în timpul ciclului automat de dezghețare, sau la scurtă vreme după ce aparatul a fost pornit, pentru a proteja compresorul.
Compartimentul emană miros	<ul style="list-style-type: none">• Este posibil ca interiorul să necesite curățare.• Unele alimente, recipiente sau ambalaje emană miros.
Aparatul emite zgomote	<p>Sunetele de mai jos sunt normale:</p> <ul style="list-style-type: none">• Zgomotele produse de funcționarea compresorului• Zgomotul aerului circulând provenind de la motorul mic al ventilatorului din congelator sau din alte compartimente• Bolboroseala similară cu apa în fierbere• Trosniturile în timpul decongelării automate• Pocniturile înainte de pornirea compresorului. <p>Alte zgomote neobișnuite sunt cauzate de motivele de mai jos și pot necesita verificări și luarea unor măsuri:</p> <ul style="list-style-type: none">• Aparatul nu este poziționat drept.• Spatele aparatului atinge peretele.• Sticle sau recipiente cad sau se rostogolesc.

Problemă	Cauza probabilă și soluția
Motorul funcționează în continuu	<p>Este normal să se audă frecvent sunetul motorului, trebuie să funcționeze intens în următoarele situații:</p> <ul style="list-style-type: none"> • Temperatura selectată este mai joasă decât este necesar. • O cantitate mare de alimente calde au fost introduse recent în aparat. • Temperatura din afara aparatului este prea ridicată. • Ușile sunt ținute deschise prea mult timp sau prea des. • După instalarea aparatului sau dacă acesta a fost mult timp oprit.
Un strat de gheață s-a depus în congelator	<ul style="list-style-type: none"> • Asigurați-vă că orificiile de aerisire nu au fost blocate de alimente și asigurați-vă că alimentele sunt poziționate astfel încât să permită o aerisire suficientă. Asigurați-vă că ușa se poate închide bine. Pentru a îndepărta gheața, consultați capitolul referitor la curățare și îngrijire.
Temperatura din interior este prea ridicată	<ul style="list-style-type: none"> • Poate că ați lăsat ușile deschise prea mult timp sau prea des; sau ușile sunt ținute deschise de un obstacol; sau aparatul nu are suficient spațiu liber pe laterale, în spate și deasupra.
Temperatura din interior este prea joasă	<ul style="list-style-type: none"> • Măriți temperatura urmând indicațiile din capitolul „Panoul de comandă”.
Ușile nu se pot închide cu ușurință	<ul style="list-style-type: none"> • Verificați dacă partea superioară a frigiderului este înclinată înapoi cu 10-15 mm pentru a permite ușilor să se închidă singure, sau dacă ceva din interior împiedică închiderea ușilor.
Picură apă pe podea	<ul style="list-style-type: none"> • Tava pentru apă (amplasată în partea de jos în spatele frigiderului) poate fi dezechilibrată, sau orificiul de evacuare de sub partea superioară a lăcașului compresorului poate fi poziționat greșit și să nu dirijeze apa direct în tavă, sau duza de apă este blocată, sau apa nu este introdusă complet în racord. E posibil să fie necesar să trageți frigiderul de la perete pentru a verifica tava și duza și racordul.
Becul nu funcționează	<ul style="list-style-type: none"> • Becul LED poate fi defect. Consultați secțiunea referitoare la înlocuirea becurilor LED din capitolul despre curățenie și îngrijire. • Sistemul de control a dezactivat luminile fiindcă ușile au fost ținute prea mult timp deschise. Închideți și redeschideți ușa pentru a reactiva luminile.

ELIMINAREA APARATULUI

Este interzisă aruncarea aparatului ca deșeu menajer.



Ambalajele

Ambalajele cu simbolul Reciclare sunt reciclabile. Depuneți ambalajele într-un container de colectare a deșeurilor pentru reciclare.

Înainte de a arunca aparatul

1. Scoateți ștecărul din priză.
2. Tăiați cablul de alimentare și aruncați-l împreună cu ștecărul.

Avertisment! Frigiderele conțin agent frigorific și gaze în izolație. Agentul frigorific și gazele trebuie eliminate de persoane calificate, deoarece pot produce vătămare oculară sau incendiu. Asigurați-vă că sistemul de țevi al circuitului agentului frigorific nu este avariat înainte de eliminare.

	ELIMINAREA CORECTĂ A PRODUSULUI
 	Simbolul de pe produs sau de pe ambalaj indică faptul că produsul nu trebuie aruncat împreună cu gunoiul menajer. Trebuie predat la un centru de colectare autorizat pentru reciclarea echipamentelor electrice și electronice. Asigurându-vă că ați eliminat în mod corect produsul, ajutați la evitarea potențialelor consecințe negative pentru mediul înconjurător și pentru sănătatea persoanelor, consecințe care ar putea deriva din aruncarea necorespunzătoare a acestui produs. Pentru informații detaliate despre eliminarea și reciclarea acestui produs, vă rugăm să contactați organismul municipal responsabil cu gestionarea deșeurilor, serviciul pentru eliminarea deșeurilor sau magazinul de la care l-ați achiziționat.

Gorenje, d.o.o.

Partizanska 12

SI - 3320 Velenje, Slovenija

info@gorenje.com

www.gorenje.com