

HR

# gorenje

**DETALJNE UPUTE ZA  
UPORABU HLADNJAKA  
SA ZAMRZIVAČEM**



[www.gorenje.com](http://www.gorenje.com)

Zahvaljujemo Vam na povjerenju, kojeg ste nam iskazali kupnjom našeg uređaja, koji je zasnovan da vam pojednostavi život. Za lakšu uporabu, k proizvodu smo priložili i detaljne upute za uporabu i upute za ugradnju koje su priložene na posebnom listu. Nadamo se da će vam upute pomoći u što bržem upoznavanju sa značajkama vašeg novog uređaja. Želimo vam obilje užitaka i zadovoljstva prilikom njegove uporabe.

### **Uređaj je namijenjen samo za uporabu u kućanstvu.**

**Hladnjak** je namijenjen čuvanju svježih namirnica na temperaturama iznad 0°C.

**Zamrzivač** je namijenjen za zamrzavanje svježih, i dugoročno čuvanje zamrznutih namirnica (do godine dana, ovisno o vrsti namirnica).

Posjetite i našu web stranicu na kojoj unosom oznake modela vašeg uređaja koja je navedena na tipskoj pločici ili na garancijskom listu možete naći detaljan opis svog uređaja, kao i savjete u vezi uporabe, otklanjanja smetnji u radu, servisne informacije, upute za uporabu ...



<http://www.gorenje.com>



Važna sigurnosna predostrožnost

# SADRŽAJ

---

<b>4 VAŽNA UPOZORENJA</b> ..... 4 Sigurnost i predostrožnosti	<b>UVOD</b>
<b>12 POSTAVLJANJE VAŠEG NOVOG UREĐAJA</b> ..... <b>14 OPIS UREĐAJA</b> ..... <b>15 PREINAKA SMJERA OTVARANJA VRATA</b> ..... <b>23 NADZORNA PLOČA I RUKOVANJE UREĐAJEM</b> ..... <b>26 UPORABA VAŠEGA UREĐAJA</b>	<b>OPIS UREĐAJA</b>
<b>33 KORISNI SAVJETI</b> ..... <b>35 ČIŠĆENJE I NJEGA UREĐAJA</b>	<b>ODLEĐIVANJE I ČIŠĆENJE UREĐAJA</b>
<b>36 OTKLANJANJE PROBLEMA U RADU</b> ..... <b>39 ZBRINJAVANJE ODSLUŽENOG UREĐAJA</b>	<b>OSTALO</b>

# VAŽNA UPOZORENJA

---



## SIGURNOST I PREDOSTROŽNOSTI

Za vašu sigurnost i za ispravnu uporabu, prije namještanja i prve uporabe ovog uređaja pažljivo pročitajte ovaj priručnik, zajedno sa svim savjetima i upozorenjima. Da bi izbjegli nepotrebne greške i nesreće prilikom rukovanja, važno je pobrinuti se da sve osobe koje koriste uređaj budu temeljito upoznate o njegovom djelovanju i o svim sigurnosnim predostrožnostima. Spremite ove upute, i uvjerite se da su priložena k uređaju ako ga premještate ili prodajete, tako da su sve osobe koje ga budu koristile u razdoblju njegova životnog vijeka pravilno upoznate u svezi s rukovanjem i potrebnim sigurnosnim predostrožnostima.

Zbog sigurnosti osoba i imovine uvažavajte upozorenja navedena u ovim uputama za uporabu, budući da proizvođač ne može odgovarati za štetu koja bi nastala zbog neuvažavanja uputa.

### **Sigurnost djece i drugih ranjivih osoba**

U skladu sa standardom EN

Djeca starija od osam godina, kao i osobe smanjenih fizičkih, osjetilnih ili umnih sposobnosti, ili osobe s nedostatkom znanja i iskustava, smiju koristiti uređaj isključivo pod odgovarajućim nadzorom, odnosno ako su upoznate sa sigurnom uporabom uređaja, i ako jasno razumiju opasnosti koje su povezane s uporabom uređaja. Djeci nemojte dozvoliti da se igraju uređajem. Također nemojte dozvoliti djeci da sudjeluju u čišćenju uređaja ili obavljanju radova na

održavanju uređaja bez odgovarajućeg nadzora odraslih. Djeci staroj od 3 do 8 godina dozvoljeno je stavljati stvari u rashladni uređaj i vaditi stvari iz njega.

U skladu sa standardom IEC

Uređaj neka ne koriste osobe (uključivši i djecu) smanjenih fizičkih, pokretnih ili umnih sposobnosti, odnosno osobe s nedostatkom potrebnih iskustava ili znanja, osim ako uređaj koriste pod odgovarajućim nadzorom ili prema uputama osoba zaduženih za njihovu sigurnost.

- Svu ambalažu držite izvan domašaja djece, jer postoji opasnost od ugušenja.
- Kada odlučite da vam uređaj više nije potreban, izvucite utikač iz utičnice, prerežite priključni kabel (to učinite što bliže uređaju), te skinite vrata, jer ćete time spriječiti mogućnost električnog udara, kao i mogućnost da bi se djeca tijekom igre nehotice zatvorili u uređaj.
- Ako ovim uređajem koji je opremljen magnetskim brtvama na vratima zamjenjujete stariji uređaj sa zaključavanjem na oprugu (bravom) na vratima ili na poklopcu, prije nego što odbacite stari uređaj, uništite takvu bravu na oprugu. Time ćete spriječiti da uređaj postane moguća smrtna zamka za djecu.



### **Opća sigurnost**

- UPOZORENJE - Uređaj je namijenjen za uporabu u kućanstvu, i u sličnim okruženjima kao što su primjerice:
  - priručne, odnosno čajne kuhinje za osoblje u trgovačkim lokalima, i u drugim radnim okruženjima;
  - obiteljska poljoprivredna gospodarstva i boravišne jedinice za goste u hotelima, motelima, i drugim ugostiteljskim boravišnim objektima,

- u ugostiteljskim objektima koji nude usluge prenoćišta s doručkom,
- dostava hrane (catering) i slična okruženja koja nisu maloprodajne jedinice.
- UPOZORENJE - U ovom uređaju ne smijete držati eksplozivne tvari, kao što su primjerice limenke raspršivača sa zapaljivim potisnim plinom.
- UPOZORENJE - Ako je priključni kabel oštećen, smije ga zamijeniti samo proizvođač ili njegov ovlaštenu serviser, odnosno neka druga stručno osposobljena osoba, da bi izbjegli moguće rizike od ozljeda.
- UPOZORENJE - Provjerite jesu li otvori za prozračivanje na kućištu uređaja ili na elementu u kojega je uređaj ugrađen, uvijek slobodni.
- UPOZORENJE - Za ubrzavanje postupka odleđivanja uređaja nemojte koristiti mehaničke naprave niti bilo kakva druga sredstva, osim onih koje preporučuje proizvođač.
- UPOZORENJE - Pazite da ne oštetite cjevovod rashladnog sredstva.
- UPOZORENJE - U unutrašnjosti dijelova hladnjaka odnosno zamrzivača koji su namijenjeni držanju hrane, nemojte koristiti električne uređaje, osim ako se radi o uređajima koje preporučuje proizvođač.
- UPOZORENJE - Rashladno sredstvo i plin za izolaciju su zapaljivi. Prilikom zbrinjavanja odsluženog uređaja, dostavite ga ovlaštenom centru za odlaganje otpada. Uređaj nemojte ispostavljati vatri.
- UPOZORENJE - Kod postavljanja uređaja provjerite da priključni kabel nije stisnut, prignječen, ili oštećen.
- UPOZORENJE - Iza uređaja neka ne bude više prijenosnih utičnica (razdjeljivača) niti prijenosnih naprava za napajanje (akumulatora ili generatora).

## Zamjena LED žarulje

- UPOZORENJE – LED žarulju ne smije mijenjati korisnik! Ako je LED žarulja oštećena, pozovite službu za pomoć korisnicima.

## Rashladno sredstvo

Rashladni cjevovod uređaja napunjen je rashladnim sredstvom izobutan (R600a). To je prirodni zemni plin koji u većoj mjeri nije štetan za okolinu, ali je vrlo zapaljiv. Stoga morate kod postavljanja i transporta uređaja biti izrazito pažljivi da ne oštetite ni jedan dio cijevne rashladne instalacije. Rashladno sredstvo (R600a) je zapaljivo.

- UPOZORENJE – Hladnjaci sadrže rashladno sredstvo i plinove u izolaciji. Zbrinjavanje rashladnog sredstva i plinova kada je uređaj odslužio svoj životni vijek mora biti napravljeno profesionalno, inače bi moglo doći do ozljeda očiju ili do zapaljenja. Prije nego što uređaj zbrinete na propisani način, uvjerite se da cijevi instalacije rashladnog sredstva nisu oštećene.



### **UPOZORENJE Opasnost požara/zapaljive tvari.**

Ako je cijevna instalacija rashladnog sredstva oštećena:

- Izbjegavajte otvorenu vatru i druge izvore zapaljenja.
- Temeljito provjetrite prostoriju u kojoj se uređaj nalazi.

Mijenjanje specifikacija, ili bilo kakvi drugi zahvati na uređaju su opasni.

Bilo kakvo oštećenje priključnog kabela može prouzročiti kratki spoj i/ili električni udar.



## Električna sigurnost

- Priključni kabel nije dozvoljeno produžavati.
- Provjerite je li utikač možda zdrobljen ili oštećen na neki drugi način. Zdrobljen ili oštećen utikač može se pregrijati i prouzročiti požar.
- Pobrinite se da glavni utikač uređaja uvijek bude lako dostupan.
- Nemojte potezati priključni kabel.
- Ako je spoj između utikača i utičnice olabavljen, nemojte gurati utikač u takvu utičnicu. Postoji opasnost električnog udara ili požara.
- Uređaj nemojte koristiti kada pokrov unutarnjeg osvjetljenja (žarulje) nije namješten.
- Hladnjak je namijenjen isključivo za priključenje na električnu instalaciju s jednofaznom izmjeničnom strujom 220-240 V/50 Hz. Ako je njihanje napona u korisnikovoj instalaciji tako veliko da napon premašuje gore navedene vrijednosti, preporučujemo da zbog sigurnosnih razloga instalirate automatski regulator izmjeničnog napona snage veće od 350 W. Hladnjak mora biti priključen na svoju, odvojenu utičnicu, i ne na utičnicu koju dijeli s nekim drugim električnim uređajima. Utikač mora odgovarati utičnici; i utikač i utičnica moraju biti opremljeni vodičem za uzemljenje.

## Svakodnevna uporaba

- U uređaju nemojte držati zapaljive plinove ili tekućine, jer postoji opasnost eksplozije.
- U unutrašnjosti ovog uređaja (hladnjaka) nemojte koristiti druge električne uređaje, primjerice uređaje za izradu sladoleda, miksera, i sl.
- Kod iskopčavanja uređaja uvijek uhvatite za utikač, a nikad za priključni kabel.



- U blizinu plastičnih sastavnih dijelova ovog uređaja nemojte stavljati vruće predmete.
- Hranu ili druge artikle koje držite u hladnjaku nemojte naslanjati na otvore za prozračivanje na stražnjoj strani uređaja.
- Prethodno pakiranu zamrznutu hranu čuvajte u skladu s uputama njenog proizvođača.
- Dosljedno se pridržavajte preporuka za čuvanje hrane koju propisuje proizvođač uređaja. Pridržavajte se također odgovarajućih uputa za držanje i čuvanje hrane.
- Pića koja sadrže ugljični dioksid odnosno mjehuriće nemojte stavljati u zamrzivač, jer se pritisak u boci može povećati i takva boca može eksplodirati i oštetiti uređaj.
- Ako konzumirate zamrznutu hranu odmah nakon što ste ju izvadili iz zamrzivača, možete dobiti ozeblina.
- Uređaj nemojte izpostavljati neposrednim sunčevim zrakama.
- Pazite da u blizini uređaja ne bude gorećih svijeća, svjetiljki, ili nekih drugih predmeta s otvorenim plamenom, da se uređaj ne bi zapalio.
- Uređaj je namijenjen držanju hrane i/ili pića u uobičajenim kućanstvima, u skladu s objašnjenjima navedenim u ovom priručniku.
- Uređaj je težak. Kod pomicanja ili premještanja budite vrlo oprezni.
- Ako imate vlažne ili mokre ruke nemojte vaditi ili dodirivati predmete iz zamrzivača, jer to može prouzročiti ogrebotine ili ozeblina.
- Nemojte nikad nogom stajati na dno, na pretince, vrata, i druge dijelove hladnjaka, niti ih koristiti kao oslonac.
- Kada se zamrznuta hrana odledi, nemojte je nikad ponovno zamrzavati.
- Ledene sladoledne štapiće ili ledene kocke nemojte nikada konzumirati izravno iz zamrzivača, jer to može prouzročiti ozeblina na ustima i usnicama.

- Police u vratima hladnjaka ne smijete previše napuniti odnosno preopteretiti; također nemojte preopterećivati ili previše napuniti pretince za povrće, da predmeti ne bi iz njih padali, te vas tako ozlijedili ili oštetili uređaj.
- UPOZORENJE – Hrana mora biti pakirana u za to namijenjenu ambalažu, prije nego što je stavimo u hladnjak. Tekućine moraju biti u bocama ili u zatvorenim posudama da bi spriječili mogućnost prolijevanja, budući da je oblik naprave takav da ga je teško očistiti.

## **Pažnja!**

### **Njega i čišćenje**

- Prije nego što započnete radove na održavanju, isključite uređaj i izvucite utikač iz utičnice.
- Uređaj nemojte čistiti metalnim predmetima, parnim čistačima, eteričnim uljima, organskim otopinama ili grubim sredstvima za čišćenje.
- Za čišćenje kamenca iz uređaja nemojte koristiti oštre predmete. Koristite plastičnu strugalicu.

### **Postavljanje uređaja**

#### **Važno!**

- Prilikom priključenja uređaja na električnu instalaciju budite oprezni i pridržavajte se uputa iz ovog priručnika.
- Odstranite ambalažu sa uređaja i provjerite da li je možda oštećen. Ako utvrdite da je uređaj oštećen, nemojte ga priključiti na električnu instalaciju. Eventualna oštećenja smjesta priopćite trgovcu kod kojeg ste kupili uređaj. U tom slučaju sačuvajte i ambalažu uređaja.
- Preporučujemo da prije priključenja na električnu mrežu uređaj miruje najmanje četiri sata, da se ulje izlije natrag u kompresor.
- Oko uređaja potrebno je osigurati obilno strujanje zraka, inače bi se uređaj mogao pregrijati. Uvijek se pridržavajte uputa u vezi s postavljanjem uređaja, da bi osigurali

izdašno prozračivanje odnosno strujanje zraka oko njega.

- Ako je to moguće, stražnja strana uređaja neka ne bude preblizu zida, tako da je ne dodiruju oni dijelovi uređaja (kompresor, kondenzator) koji se tijekom djelovanja zagrijavaju. Time ćete spriječiti mogućnost nastanka požara. Uvijek se pridržavajte uputa za postavljanje.
- Uređaj nemojte postavljati preblizu radiatorima ili u blizinu štednjaka.
- Pobrinite se da nakon namještanja uređaja utikač bude lako dostupan .

## **Servis**

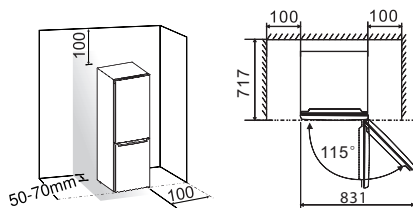
- Sve radnje na električnoj instalaciji, koje su potrebne za servisiranje uređaja, mora obaviti odgovarajuće osposobljena stručna osoba ovlaštena za električne instalacije, ili neka druga odgovarajuće osposobljena osoba.
- Ovaj proizvod smije servisirati ovlaštenu servisni centar, i pritom je potrebno koristiti isključivo originalne rezervne dijelove.
  - 1) Ako je uređaj opremljen sustavom protiv nakupljanja inja i leda (Frost Free).
  - 2) Ako uređaj ima i zamrzivački dio.

# POSTAVLJANJE VAŠEG NOVOG UREĐAJA

- Prije prve uporabe uređaja pročitajte sljedeće savjete.

## Kruženje zraka oko uređaja

Za veću učinkovitost rashladnog sustava i za uštedu energije, potrebno je osigurati dovoljno strujanje zraka oko uređaja, jer samo to omogućuje dovoljno odvajanje toplote. Stoga treba oko uređaja ostaviti dovoljno prostora. Preporuka / savjet: Preporučujemo da između stražnje stranice uređaja i zida iza njega ostavite 50-70 mm prostora, te barem 100 mm prostora iznad uređaja, i barem 100 mm prostora uz bočne strane uređaja, te da ispred uređaja bude dovoljno prostora da se vrata mogu otvoriti do kuta od 160°. Pogledati sljedeća dva dijagrama:



## Napomena:

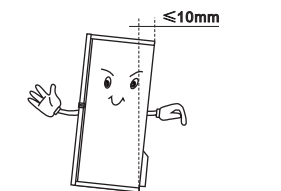
- Uređaj radi dobro u podneblju odnosno u klimatskom razredu navedenom u donjoj tabeli. Ako temperatura okoline bude duže vrijeme iznad ili ispod navedenih vrijednosti, uređaj možda neće funkcionirati pravilno.

Klimatski razred	Temperatura okoline
SN	od +10 °C do +32 °C
N	od +16 °C do +32 °C
ST	od +16 °C do +38 °C

- Uređaj postavite na suho mjesto, čime ćete spriječiti možebitnu štetu zbog vlage.
- Uređaj nemojte izpostavljati izravnoj sunčevoj svjetlosti odnosno neposrednim zrakama sunca, kiši ili mrazu. Uređaj namjestite odmaknut od izvora toplote, kao što su primjerice štednjaci, grijači i izvori otvorene vatre.

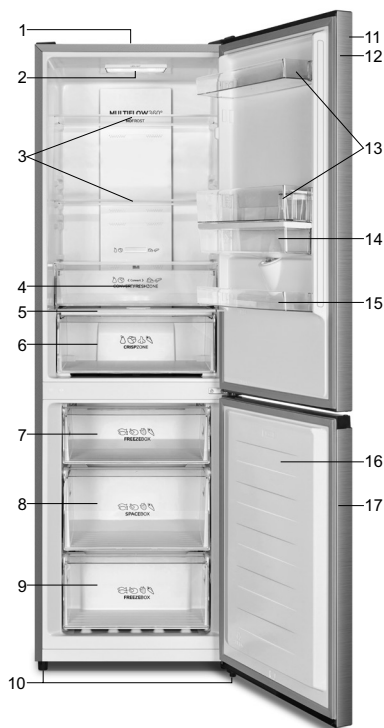
## Izravnavanje uređaja

- Kako biste postigli da uređaj bude izravnani u vodoravan položaj, i da iza uređaja bude osigurano obilno strujanje zraka, možda ćete trebati ugoditi visinu podesivih nožica na dnu uređaja. Visinu nožica možete podešavati okretanjem koristeći prste, ili neki odgovarajući alat (ključ).
- Ako želite postići automatsko zatvaranje vrata, okretanjem podesivih nožica podesite uređaj tako da gornji dio aparata bude nagnut unatrag za približno 10 mm.



# OPIS UREĐAJA

1. Kućište
2. LED osvjetljenje
3. Staklene police
4. Gornji pretinac za voće i povrće
5. Pokrov pretinca za voće i povrće
6. Donji pretinac za voće i povrće
7. Gornji pretinac
8. Srednji pretinac
9. Donji pretinac
10. Podesive nožice
11. Vrata rashladnog dijela uređaja (hladnjaka)
12. Brtva vrata hladnjaka
13. Gornja polica na vratima hladnjaka
14. Spremnik za vodu
15. Donja polica na vratima hladnjaka
16. Vrata zamrzivača
17. Brtva vrata zamrzivača



**Napomena:** Zbog neprestanih izmjena na našim proizvodima, moguće je da se vaš hladnjak nešto razlikuje od hladnjaka, opisanog u ovim uputama za uporabu, ali njegove funkcije i načini uporabe ostaju usprkos tome isti. Ako trebate više prostora u zamrzivaču, možete ukloniti pretince (osim donjeg pretinca za zamrzavanje) te pladanj za led.

# PREINAKA SMJERA OTVARANJA VRATA

Ukoliko je to zbog odabranog mjesta postavljanja uređaja potrebno, smjer otvaranja vrata možete zamijeniti sa otvaranja udesno (tvornički zadana postavka) na otvaranje ulijevo.

Upozorenje! U postupku preinake smjera otvaranja vrata, aparat ne smije biti priključen na električnu mrežu. Stoga obavezno izvucite utikač iz utičnice.

Za zahvat vam je potreban sljedeći alat:

	
<b>Nasadni ključ 8 mm</b>	<b>Križni odvijač</b>
	
<b>Ravni odvijač</b>	<b>Ključ 8 mm</b>

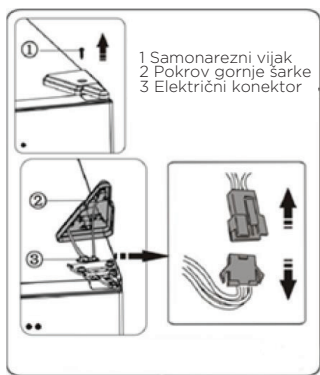
Napomena:

- Hladnjak po potrebi možete nasloniti i na stražnju stranicu kako biste omogućili pristup donjoj stranici (podnožja uređaja), ali ga u tom slučaju morate nasloniti na mekan spužvasti ambalažni materijal, kako ne biste oštetili ploču na poleđini uređaja. U postupku preinake smjera otvaranja vrata općenito je preporučljivo postupiti u skladu sa sljedećim koracima. Različni modeli aparata mogu biti prikazani na različitim slikama. Na slikama će biti navedeni i modeli aparata, na koje se slike odnose. Ako neki dio nije prikazan na slici, slobodno ignorirajte opis koji je s njim povezan.

1. Hladnjak postavite uspravno. Otvorite vrata i izvadite sve police na vratima (kako biste spriječili njihova oštećenja), a zatim zatvorite vrata.



2. Odstranite dio 1. Oslobodite dio 2 na vrhu desne strane hladnjaka; pritom obratite posebnu pažnju na električni konektor 3 koji se nalazi ispod njega, budući da je spoj još uvijek priključen. Razdvojite električni konektor 3 i skinite dio 2.

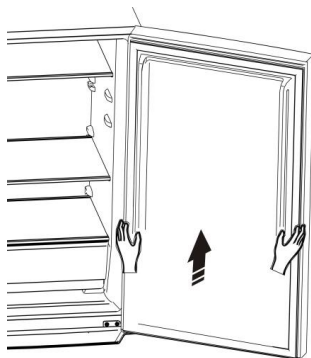




3. Odstranite vijke 1 i šarku 2. Nakon toga provucite konektor 3 kroz otvor u šarki br. 2. (Skrećemo pažnju da tijekom postavljanja vrlo oprezno držite gornja vrata).



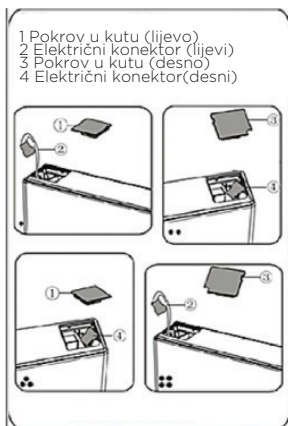
4. Skinite gornja vrata sa srednje šarke oprezno ih podignuvši ravno prema gore. Gornja vrata stavite na glatku podlogu tako da gornja ploča vrata bude okrenuta nagore.



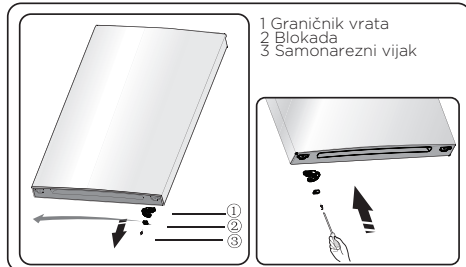
5. Izvadite pokrov (čep) otvora za vijke (desno) iz plastične vrećice, i namjestite ga na gornju desnu stranu kućišta hladnjaka. Nakon toga odstranite pokrov otvora za vijke (lijevo) sa gornje lijeve strane aparata, te ga spremite u plastičnu vrećicu.



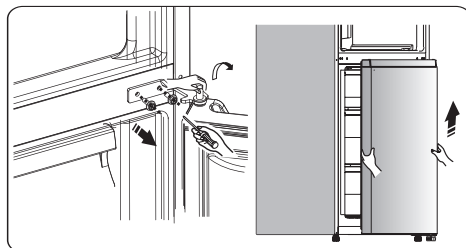
6. Odstranite dio 1 sa gornje lijeve strane gornjeg pokrova, te izvadite dio 2. Zatim odstranite dio 3 sa gornje desne strane gornjeg pokrova. Namjestite dio 3 i dio 4 na gornju lijevu stranu gornjeg pokrova. Namjestite dio 1 na gornju desnu stranu gornjeg pokrova.



7. Otpustite vijak (3) i skinite dio (2) i dio (1).. Vijkom (3) pričvrstite zamjenski graničnik vrata na lijevoj strani (4) (priložen je u plastičnoj vrećici), te dio (2) (blokirni dio) na lijevu stranu. Spremite dio 1, ako ga budete kada kasnije trebali.



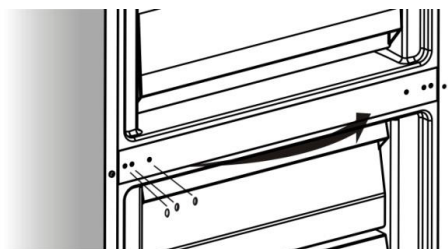
8. Odvijte vijke kojima je pričvršćena srednja šarka i odstranite srednju šarku. Zatim skinite donja vrata.



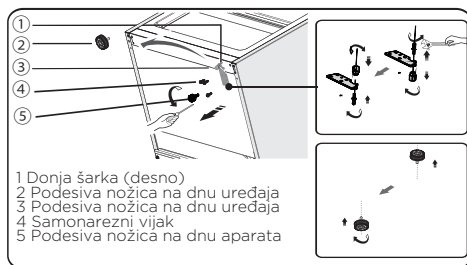
9. Donja vrata položite na glatku podlogu tako da ploča vrata bude okrenuta prema gore. Otpustite vijak (3) i skinite dijelove 2 i 1. Vijkom (3) pričvrstite zamjenski graničnik vrata na lijevoj strani (4) (priložen je u plastičnoj vrećici), te dio (2) (blokirni dio) na lijevu stranu. Spremite dio 1, ako ga budete kada kasnije trebali.



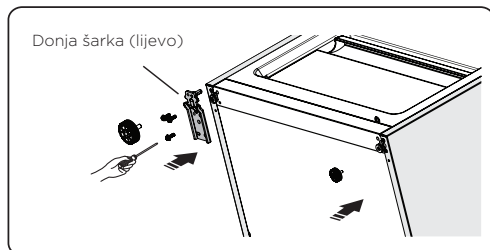
10. Premjestite pokrove (odnosno čepiće) otvora za vijke na čeonj stranici djeljivog zida između rashladnog i zamrzivačkog dijela uređaja sa lijeve na desnu stranu (kao što to prikazuje donja slika).



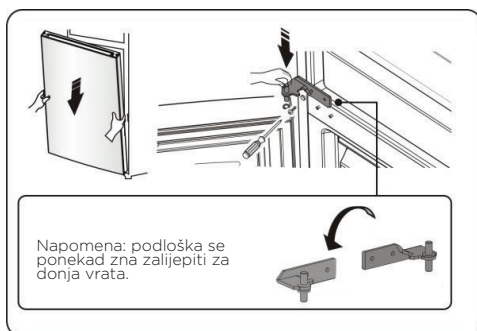
11. Nagnite hladnjak unatrag i odstranite dio 2.



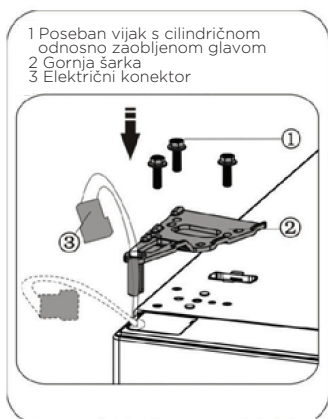
12. Skinite dio (3) sa čepa donje šarke, a zatim odvijte čep donje šarke i premjestite ga na suprotnu stranu, te ga tamo ponovno privijte. Konačno, ponovno namjestite dio (3) na čep donje šarke.
13. Ponovno namjestite dijelove koje ste premjestili u 11. koraku. Premjestite dio 1 na lijevu stranu, i pričvrstite ga vijcima 4. Na kraju namjestite dio 2.



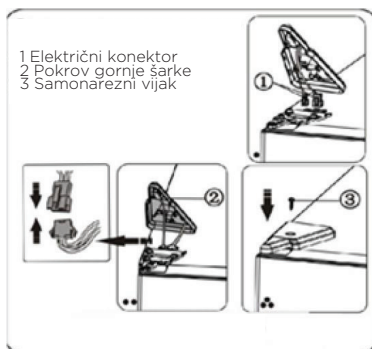
14. Nataknite gornja vrata na čep donje šarke i zadržite ih u tom položaju. Okrenite srednju šarku za 180°, premjestite podlošku na osovini odnosno na čepu na donju stranu, podesite srednju šarku u odgovarajući položaj, te ga zatim pričvrstite. Pri tome pazite da donja vrata budu stalno na svom mjestu.



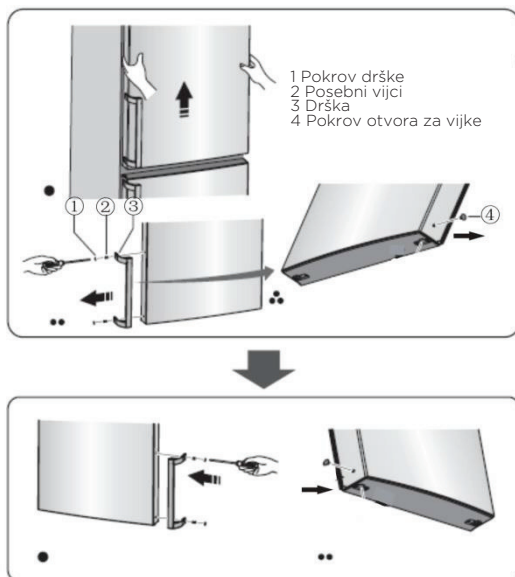
15. Postavite gornja vrata u odgovarajući položaj, a zatim vijcima 1 pričvrstite dio 2. Prije nego što pričvrstite dio 2, provucite konektor 3 kroz šarku 2. Pogledati i 3. korak (skrećemo vam pažnju da tijekom postavljanja rukom oprezno pridrđavate gornja vrata).



16. Spojite električni konektor 1, kao što je to prikazano na slici. Zatim vijcima 3 pričvrstite dio 2; pogledati 2. korak.

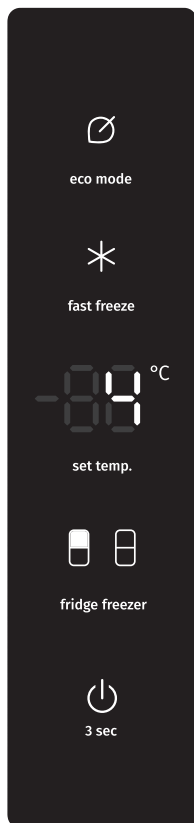


17. Otvorite gornja vrata aparata i namjestite izvađene police na vrata, a zatim zatvorite vrata. Napomena: Ako vaš aparat ima dršku, premjestite je na suprotnu stranu u skladu s uputama u nastavku. Gornja vrata stavite na glatku podlogu tako da ploča vrata bude okrenuta nagore. Podignite dio 1 i dio 4, a zatim odvijte vijke 2, kao što je to prikazano na slici. Dršku (3) premjestite na desnu stranu, a zatim privijte vijke (2), i namjestite dijelove 1 i 4.



# NADZORNA PLOČA I RUKOVANJE UREĐAJEM

---




## Ugađanje temperature

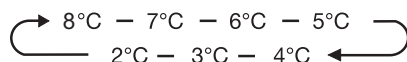
Preporučujemo da kod prvog uključjenja hladnjaka ugodite temperaturu rashladnog dijela uređaja (hladnjaka) na 4 °C. Ako želite promijeniti temperaturu, uvažavajte upute u nastavku.

### Pažnja!

Kada ugodite temperaturu, u stvari ste odabrali prosječnu temperaturu za čitav rashladni dio uređaja. Temperatura u pojedinom predjelu može se razlikovati od temperature prikazane na ploči za upravljanje, ovisno o tome koliko hrane je u hladnjaku, i gdje se ona nalazi. Temperatura okoline, odnosno prostorije u kojoj se hladnjak nalazi, može također utjecati na stvarnu temperaturu u unutrašnjosti uređaja.

## Hladnjak

Pritisnite tipku **fridge freezer** da zasvijetli simbol . Nakon toga možete pritisnuta na tipku **set temp.** ugađati temperaturu rashladnog dijela uređaja između 2 °C i 8 °C, ovisno o vašim potrebama. Na zaslonu će biti prikazana trenutno odabrana postavka, i to sljedećim redoslijedom:

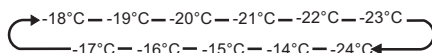


## Pažnja!

Kada ugodite temperaturu, u stvari ste odabrali prosječnu temperaturu za čitav rashladni dio uređaja. Temperatura u pojedinom predjelu može se razlikovati od temperature, prikazane na ploči za upravljanje, ovisno o tome koliko hrane je u hladnjaku, i gdje se ona nalazi. Temperatura okoline, odnosno prostorije u kojoj se hladnjak nalazi, može također utjecati na stvarnu temperaturu u unutrašnjosti uređaja.

## Zamrzivač

Pritisnite tipku **fridge freezer** da zasvijetli simbol . Nakon toga možete pritisnuta na tipku **set temp.** ugađati temperaturu zamrzivačkog dijela uređaja između -14 °C i -24 °C, ovisno o vašim potrebama. Na zaslonu će biti prikazana trenutno odabrana postavka, i to sljedećim redoslijedom:



## Intenzivno zamrzavanje (Super Freeze) \*


Funkcija intenzivnog zamrzavanja, imenovana „Super Freeze“, naglo smanjuje temperaturu u zamrzivaču, čime se hrana brže zamrzne. Tako možete uspješnije sačuvati sve vitamine i hranjive tvari u svježoj hrani i postići da hrana ostane svježija duže vrijeme.

- Pritiskom tipke **fast freeze** upućujete intenzivno zamrzavanje u rad.
- Kada je intenzivno zamrzavanje aktivirano, lampica će svijetliti, a temperatura zamrzivačkog dijela uređaja će biti podešena na -24 °C.
- Kada zamrzavate maksimalnu količinu hrane, molimo vas da pričekate približno 24 sata.
- Funkcija intenzivnog zamrzavanja automatski će se isključiti nakon 52 sata rada. Nakon tog vremena postavka temperature vraća se na prethodno ugođenu vrijednost.





## Štedljivi način djelovanja (Eco)

U tom načinu rada zamrzivač štedi energiju. Ovo je naročito korisno kod smanjenja potrošnje kada vas nema kod kuće.

- Pritiskom na tipku  upućujete odnosno aktivirate štedljivi način djelovanja.
- Kada je štedljivi način rada aktiviran, svijetli odgovarajuća signalna lampica. Temperatura zamrzivačkog dijela uređaja će biti podešena na  $-17\text{ }^{\circ}\text{C}$ , a temperatura u rashladnom dijelu će biti postavljena na  $6\text{ }^{\circ}\text{C}$ .

## Tipka za uključenje/isključenje

Pritiskom (dodirom) na tu tipku možete uključiti ili isključiti uređaj.

- Pritisnite tipku  i držite je pritisnuta 3 sekunde. Aparat će ispustiti zvučni signal, a na pokazivaču će biti ispisano »OF«, i aparat će se isključiti.
- Pritisnite tipku  i držite je pritisnuta 3 sekunde. Aparat će ispustiti zvučni signal, nakon čega će se uključiti u rad.

## Alarm

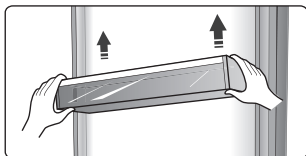
- Ako su vrata hladnjaka ili zamrzivača otvorena određeno vrijeme, začuje se alarm otvorenih vrata. Ako se aktivira alarm otvorenih vrata, uređaj će zapiskati tri puta svaku minutu, a nakon isteka osam minuta alarm će se automatski isključiti.
- U cilju štednje energije, preporučujemo da pazite da vrata nikad ne budu otvorena predugo. Alarm otvorenih vrata možete isključiti tako da zatvorite vrata.

# UPORABA VAŠEGA UREĐAJA

Vaš aparat ima mnoštvo pribora, a u ovom je poglavlju opisano, kako ga možete što učinkovitije koristiti.

## Police na vratima

Na tim policama možete držati jaja, tekućine u limenkama, piće u staklenim bocama, paketiće hrane itd. Na police na vratima nemojte stavljati prevelik broj težih predmeta.



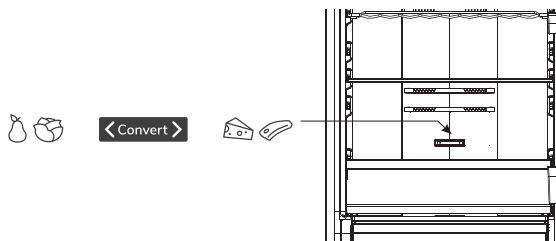
## Police u rashladnom dijelu aparata

U rashladnom dijelu aparata nalaze se police koje možete odstraniti kako biste ih lakše očistili.



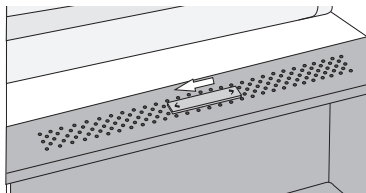
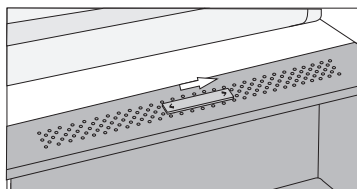
## PROMJENA PRETINCA FRESHZONE U PRETINAC ZA VOĆE I POVRĆE (dodatna mogućnost)

- Ako se pojavi potreba za dodatnim prostorom za voće i povrće, pretinac FreshZone možete promijeniti u pretinac za voće i povrće (CrispZone).
- To ćete učiniti kliznim regulatorom, i to na sljedeći način:
  - korištenje pretinca kao 'FreshZone': povucite klizni regulator udesno,
  - korištenje pretinca kao pretinac za voće i povrće (CrispZone): povucite klizni regulator ulijevo.



### Posuda za voće i povrće s regulatorom vlažnosti

- Posuda (pretinac) na dnu hladnjaka namijenjena je držanju voća i povrća. Osigurava vlažnost i manje isušivanje namirnica. Posuda ima regulator vlažnosti kojim možete ugađati vlagu.
- **Položaj kliznog regulatora prema desnoj strani:** šupljine su zatvorene – viša vlaga u pretincu.
- **Položaj kliznog regulatora prema lijevoj strani:** šupljine su otvorene – niža vlaga u pretincu.



Kada se na unutarnjoj strani staklene police nakupe kapljice, otvorite šupljine i obrišite policu

### Pretinac u zamrzivaču

- Koristite ga za slaganje hrane koju želite zamrznuti, uključivši meso, ribe, sladoled, i slično.

### Posuda za led (samo kod određenih modela)

- Posuda se koristi za izradu kocki leda. Ako želite napraviti kocke leda, nalijte vodu u pladnjeve za led, i pri tome pazite da razina vode ne premaši oznaku pri vrhu (u idealnom slučaju neka voda zauzme 80 posto zapremine posude za led). Posudu za led zatim stavite u pretinac zamrzivača i pričekajte barem dva sata da se napravi led. Kada je led pripremljen, lagano savinite pladanj da ledene kocke ispadnu iz posude.

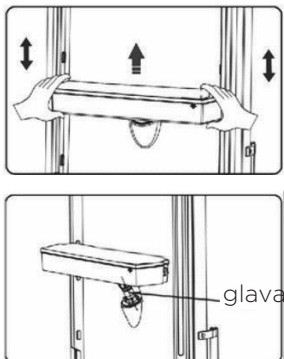


## Dozator vode

Dozator vode koji se nalazi u vratima hladnjaka, namijenjen je čuvanju pitke vode. Ovaj uređaj omogućuje jednostavno rashlađivanje vode bez otvaranja hladnjaka. Trebali biste biti obaviješteni o sljedećim savjetima.

### Prije uporabe

Prije prve uporabe ovog uređaja, upotrijebite ga na sljedeći način.

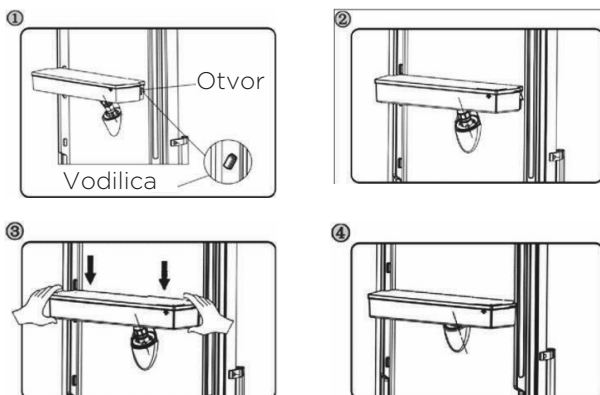


1. Izvadite srednji stalak.
2. Čvrsto držite dvije strane spremnika za vodu, a zatim podignite spremnik za vodu tresući ga gore-dolje.
3. Odvratite glavu, a zatim očistite nju i unutrašnjost spremnika za vodu.

### Sastavljanje

Prije sastavljanja ispuštite vodu iz spremnika i provjerite je li podložak preokrenut ili nije.

1. Umetnite glavu u rupu.
2. Spremnik postavite uz vodilicu na vratima.
3. Pritisnite dvije strane spremnika.
4. Kada čujete zvuk „klik“, instalacija je završena.



## Upozorenje!

1. Pazite na to da ne pritisnete glavu;
2. Prilikom ugradnje spremnika za vodu pazite na to da glavu najprije umetnete u rupu.

## Punjenje vode

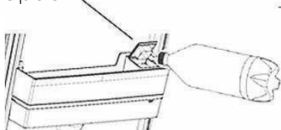
Prije nego što napunite spremnik za vodu pitkom vodom, provjerite je li spremnik za vodu stabilan i u ispravnom položaju.

## Oprez!

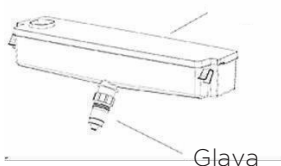
Napunite ga vodom do 3 l (što se predlaže), a ne iznad te razine. U suprotnom se može prelići kada se zatvori poklopac.

1. Preporučujemo da napunite vodu na sljedeći način.
2. Okrenite mali poklopac kako biste ga otvorili te napunite vodu iz ulaza na velikom poklopcu. Ne zaboravite zakrenuti mali poklopac natrag u izvorni položaj nakon što završite s punjenjem vode.

Mali poklopac



Veliki poklopac



## Upozorenje!

Ne dirajte druge dijelove uređaja prilikom punjenja vodom jer to može prouzročiti curenje vode.

## Doziranje vode

1. Provjerite je li poklopac spremnika za vodu ugrađen.
2. Zatvorite vrata hladnjaka i provjerite dozator.

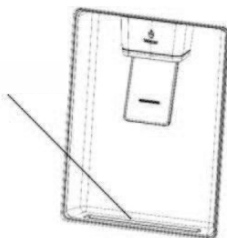
## Primanje vode

Trebali biste koristiti ispravnu šalicu za primanje vode ispod dozatora vode.

## Upozorenje!

Ne gurajte ručicu dozatora prema naprijed bez šalice jer to može prouzročiti curenje vode iz dozatora.

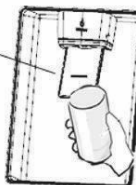
Prihvatni spremnik



### **Čišćenje**

1. Pažljivo izvadite spremnik za vodu iz vrata, a zatim lagano operite spremnik, poklopac i glavu u vodi.
2. Nakon što ste uspješno očistili uređaj, osušite ga prirodnim putem ili pomoću sušilice.
3. Ako ste dozator vode upotrebljavali više puta, voda u prihvatnom spremniku može kapnuti na pod zbog čega se pod može smočiti. Spremnik biste trebali redovito čistiti suhim ručnikom prije nego što se prelije.

Predloženi položaj  
ručice dozatora



**U cilju sprječavanja kontaminacije hrane, molimo vas da se pridržavate sljedećih uputa.**

- Ako su vrata otvorena predugo, može doći do znatnog povećanja temperature u svim predjelima vašeg uređaja.
- Redovito čistite površine koje dolaze u dodir s hranom, kao i dostupne dijelove sustava za odvođenje vode.
- Sirovo meso i ribu držite u odgovarajućoj ambalaži u hladnjaku tako da ne dolaze u dodir s drugom hranom, i da se tekućina iz njih ne može cijediti po drugoj hrani.
- Zamrzivači čiji je radni kapacitet označen s dvjema zvjezdicama, pogodni su za čuvanje već zamrznute hrane, te za držanje ili izradu sladoleda i za izradu ledenih kocki.
- Predjeli odnosno zamrzivači, čiji kapacitet je označen jednom, dvjema ili trima zvjezdicama, nisu pogodni za zamrzavanje svježije hrane.

Br.	Tip predjela aparata	Ciljna temperatura čuvanja hrane (°C)	Pogodna hrana
1	Hladnjak	+2 ≤ +8	Jaja, kuhana hrana, hrana u ambalaži, voće i povrće, mliječni proizvodi, torte; pića i druge vrste hrane koje nisu pogodne za zamrzavanje.
2	(***)* – Zamrzivač	≤ -18	Morska hrana i plodovi mora (ribe, rakovi, školjke), slatkovodna hrana, mesni proizvodi (preporučljivo vrijeme čuvanja je 3 mjeseca – vremenom gube hranjivu vrijednost i okus); pogodno za zamrzavanje svježije hrane.
3	*** – Zamrzivač	≤ -18	Morska hrana i plodovi mora (ribe, rakovi, školjke), slatkovodna hrana, mesni proizvodi (preporučljivo vrijeme čuvanja je 3 mjeseca – vremenom gube hranjivu vrijednost i okus). Nije pogodno za zamrzavanje svježije hrane.
4	** – Zamrzivač	≤ -12	Morska hrana i plodovi mora (ribe, rakovi, školjke), slatkovodna hrana, mesni proizvodi (preporučljivo vrijeme čuvanja je 2 mjeseca – vremenom gube hranjivu vrijednost i okus). Nije pogodno za zamrzavanje svježije hrane.

5	* – Zamrzivač	$\leq -6$	Morska hrana i plodovi mora (ribe, rakovi, školjke), slatkovodna hrana, mesni proizvodi (preporučljivo vrijeme čuvanja je 1 mjeseca – vremenom gube hranjivu vrijednost i okus). Nije pogodno za zamrzavanje svježije hrane.
6	0 zvjezdica	$-6 \leq 0$	Svježa svinjetina, govedina, riba, piletina, određena pakirana prerađena hrana, itd. (preporučljiva je konzumacija istoga dana, a po mogućnosti ne kasnije od tri dana).
7	Rashladni pretinac	$-2 \leq +3$	Svježa/zamrznuta svinjetina, govedina, piletina, slatkovodna hrana, itd. (7 dana ispod 0 °C; ako je temperatura iznad 0 °C, preporučljiva je konzumacija isti dan, a po mogućnosti ne kasnije od 2 dana). Morska hrana (ako je temperatura niža od 0 °C, 15 dana; držanje na temperaturi iznad 0 °C nije preporučljivo)
8	Pretinac za svježu hranu	$0 \leq +4$	Svježa svinjetina, govedina, riba, piletina, kuhana hrana, itd. (preporučljiva je konzumacija istoga dana, a po mogućnosti ne kasnije od tri dana).
9	Vino	$+5 \leq +20$	Crno vino, bijelo vino, pjenušavo vino, itd.

**Napomena: molimo vas da različite vrste hrane držite u odgovarajućim pretincima, odnosno dijelovima uređaja za hlađenje i zamrzavanje, u kojima temperatura čuvanja odgovara pojedinom prehrambenom proizvodu.**

- Ako uređaj za hlađenje i zamrzavanje ostavite duže vrijeme prazan, isključite ga, odledite, očistite, osušite, i ostavite vrata otvorena da spriječite nastanak plijesni u unutrašnjosti uređaja.



# KORISNI SAVJETI

---

## Savjeti za štednju energije

Preporučujemo da se pridržavate sljedećih savjeta za štednju energije.

- Izbjegavajte da vrata uređaja budu otvorena nepotrebno predugo.
- Pobrinite se za to da uređaj ne bude smješten u blizinu izvora toplote (izravna sunčeva svjetlost, električna pećnica ili štednjak, itd.).
- Nemojte ugađati nižu temperaturu uređaja nego što je to potrebno.
- U uređaju nemojte držati ni stavljati toplu hranu ili hlapljive tekućine.
- Uređaj postavite u prostoriju s dobrim provjetranjem i s niskim stupnjem vlažnosti. Molimo vas da pogledate poglavlje »Postavljanje vašeg novog uređaja«.
- Dijagram u ovim uputama prikazuje pravilnu kombinaciju pretinaca, pretinaca za voće i povrće, i polica. Uvažavajte ovu kombinaciju, budući da nam omogućuje najveću energetska učinkovitost.

## Savjeti za držanje hrane u kombiniranom rashladno-zamrzivačkom uređaju

- Toplu ili vruću hranu nemojte držati izravno u hladnjaku ili u zamrzivaču, budući da će se temperatura u uređaju povećati i kompresor će raditi intenzivnije, pa će potrošiti i više energije.
- Pokrijte ili umotajte hranu, naročito onu koja ima jači miris ili okus.
- Kod slaganja hrane u hladnjak vodite računa da zrak može nesmetano strujati oko nje.
- Meso (sve vrste): zamotajte ga u polietilensku foliju i stavite ga na staklenu policu iznad pretinca za povrće. Uvijek se pridržavajte dozvoljenog ili preporučljivog vremena čuvanja hrane u uređaju, i hranu potrošite do datuma koje navode proizvođači.
- Kuhana hrana, hladna jela, itd.: takvu hranu treba pokriti i staviti na bilo koju policu.
- Voće i povrće: voće i povrće držite u posebnom pretincu za voće i povrće.
- Maslac i sir: zavijte ih u nepropusnu (plastičnu) foliju za namirnice.
- Boce s mlijekom: začepite ih čepom i stavite na police u vratima.

### **Savjeti za zamrzavanje**

- Prilikom prvog uključanja, ili nakon dužeg vremena nekorištenja uređaja. Prije slaganja hrane u aparat ostavite ga neka radi barem 2 sata na najvišoj postavci.
- Hranu razdijelite na manje pakete da se mogu brže i do kraja zamrznuti, a istovremeno vodite računa da možete kasnije odmrznuti samo toliko hrane koliko vam je uistinu potrebno.
- Hranu nepropusno zavijte u aluminijsku ili polietilensku (plastičnu) foliju.
- Nemojte dozvoliti da svježa, nezamrznuta hrana dodiruje već zamrznutu hranu, jer se na taj način zamrznuta hrana zagrijava i mogla bi se djelomično odmrznuti.
- Ako zamrznutu hranu uživate odmah nakon što ste je izvadili iz zamrzivača, može doći do ozeblina.
- Preporučujemo da svaki paket zamrznute hrane označite, i na oznaci navedete datum, da možete kasnije pratiti koliko vremena je hrana već u zamrzivaču.

### **Savjeti za čuvanje zamrznute hrane**

- Prekontrolirajte je li industrijsko zamrznuta hrana bila kod trgovca ispravno čuvana odnosno spremljena.
  - Kada se hrana jednom odleđi, ona brzo gubi na kakvoći, i nije ju preporučljivo ponovno zamrzavati.
  - Nemojte prekoračiti razdoblje čuvanja odnosno roka uporabe kojeg navodi proizvođač hrane.
- Napomena: Ako uređaj ima sličan pribor i funkcije.

# ČIŠĆENJE I NJEGA UREĐAJA

---

Iz higijenskih razloga uređaj (uključivši i pomagala odnosno pribor na njegovoj vanjštini i u unutrašnjosti) je potrebno redovito čistiti – barem svaka dva mjeseca. **Pažnja!** Tijekom čišćenja uređaj ne smije biti priključen na izvor električne energije, budući da postoji opasnost električnog udara. Prije nego što započnete radove na održavanju, isključite uređaj i izvucite utikač iz utičnice.

## Čišćenje vanjštine uređaja

Da bi ohranili lep videz svojega aparata, ga redno čistite.

- Obrišite nadzornu ploču (digitalnu ploču i ploču sa zaslonom) koristeći čistu meku krpu.
- Nemojte prskati neposredno po površini uređaja, nego radije namočite krpu koju koristite za čišćenje uređaja. Tako ćete omogućiti ravnomjernu raspoređenost vlage po površini.
- Vrata, drške, i površine kućišta uređaja očistite blagim deterdžentom, nakon čega ih obrišite da budu suhi koristeći meku krpu.

## Pažnja!

- Nemojte koristiti oštre predmete, budući da s njima možete izgrepsti površinu.
- Za čišćenje nemojte koristiti razrjeđivače, deterdžente za pranje automobila, bjelila, eterična ulja, gruba, odnosno abrazivna sredstva za čišćenje, ili organska topila, kao što je to benzen, budući da tako možete oštetiti površinu uređaja ili čak prouzročiti požar.

## Čišćenje unutrašnjosti uređaja

Redovito čistite unutrašnjost uređaja. Uređaj ćete lakše očistiti ako u njemu nema previše hrane. Unutrašnjost rashladno-zamrzivačkog uređaja obrišite blagom rastopinom sode bikarbone u vodi, a zatim je isperite toplom vodom, koristeći pritom iscijeđenu spužvu ili krpu. Prije nego što ponovno namjestite police i košare odnosno pretince, obrišite površinu stjenki uređaja da budu suhe. Temeljito osušite sve površine i pomične dijelove pribora i opreme.

## Čišćenje brtvi vrata

Pobrinite se da brtva vrata uvijek bude čista. Zbog ljepljive hrane ili pića događa se da se brtva zalijepi na kućište, a zatim se tijekom otvaranja vrata pokida.

Brtvu očistite koristeći blagi deterdžent i toplu vodu. Nakon čišćenja temeljito je osušite.

Pažnja! Uređaj ponovno uključite samo kada je brtva vrata posve suha.

## Zamjena LED žarulje

**Upozorenje:** LED žarulju ne smije mijenjati korisnik! Ako je LED žarulja oštećena, pozovite ovlaštenog odnosno odgovarajuće osposobljenog stručnjaka za električne instalacije.

# OTKLANJANJE PROBLEMA U RADU

Ako nađete na problem prilikom uporabe vašeg uređaja, ili ako vas brine da uređaj ne radi pravilno, prije nego što pozovete servis možete jednostavno provjeriti nekoliko mogućih uzroka za poteškoće. Ti mogući uzroci su navedeni u nastavku.

**Upozorenje!** Nemojte pokušavati sami popravljati uređaj. Ako ste provjerili sve što je navedeno u donjoj tabeli, a problem se i dalje pojavljuje, pozovite ovlaštenog odnosno odgovarajuće osposobljenog stručnjaka za elektrotehniku, ovlaštenog servisera, ili trgovinu kojoj ste kupili uređaj.

Poteškoća	Moguć uzrok i rješenje
Uređaj ne radi ispravno.	<ul style="list-style-type: none"><li>• Provjerite je li utikač pravilno ukopčan u utičnicu.</li><li>• Provjerite osigurač, odnosno strujni krug u vašoj električnoj instalaciji. Ako je potrebno zamijenite osigurač.</li><li>• Temperatura okoline je preniska. Da bi otklonili ovu poteškoću pokušajte sniziti ugođenu temperaturu uređaja.</li><li>• Uobičajeno je da hladnjak ne radi tijekom razdoblja automatskog odleđivanja, ili još neko kraće vrijeme nakon toga ne uključi uređaj, budući da tako uređaj štiti kompresor.</li></ul>
Neprijatan vonj iz rashladnog i/ili zamrzivačkog dijela uređaja.	<ul style="list-style-type: none"><li>• Možda je potrebno očistiti unutrašnjost uređaja.</li><li>• Određene vrste hrane, posude za hranu, ili ambalaža hrane prouzrokuju neprijatne mirise.</li></ul>
Buka, odnosno neobični zvuci iz uređaja.	<p>Sljedeći zvukovi su posve uobičajeni:</p> <ul style="list-style-type: none"><li>• Zvuk rada kompresora.</li><li>• Zvuk strujanja zraka kojeg pokreće mali ventilator u zamrzivačkom dijelu ili u drugim dijelovima uređaja.</li><li>• Zvuk brborenja, kao kada vrije voda.</li><li>• Pucketanje tijekom automatskog odleđivanja.</li><li>• Klikovi prije upućivanja kompresora u rad.</li></ul> <p>Drugi neobični zvuci mogu biti posljedica uzroka, navedenih u nastavku. Da bi ih otklonili, možda će biti potrebno provjeriti sljedeće, i zatim poduzeti odgovarajuće mjere.</p> <ul style="list-style-type: none"><li>• Hladnjak ne stoji posve vodoravno.</li><li>• Stražnja stranica hladnjaka dodiruje zid.</li><li>• Staklena boca, limenka ili neka posuda u hladnjaku se je prevrnula, ili se preokreće.</li></ul>

Poteškoća	Moguć uzrok i rješenje
Motor radi neprekidno.	<p>Normalno je da zvuk motora čujete češće. Motor će raditi duže vrijeme i u češćim intervalima u sljedećim slučajevima odnosno okolnostima:</p> <ul style="list-style-type: none"> <li>• Temperatura je ugođena na nižu razinu nego što bi to bilo potrebno.</li> <li>• Nedavno ste u uređaj stavili veću količinu tople hrane.</li> <li>• Temperatura u okolici uređaja je previsoka.</li> <li>• Vrata su otvorena predugo ili se otvaraju prečesto.</li> <li>• Uređaj ste upravo instalirali, ili je bio dugo vremena isključen.</li> </ul>
U unutrašnjosti uređaja je nastala naslaga leda odnosnoinja.	<ul style="list-style-type: none"> <li>• Provjerite jesu li otvori za prozračivanje začepljeni, ili ih sprječava hrana složena u hladnjaku, i pobrinite se da hrana u hladnjaku bude složena tako da je omogućeno obilno prozračivanje. Provjerite jesu li vrata posve zatvorena. Upute za uklanjanje zamrznutih naslaga naći ćete u poglavlju o čišćenju i njezi uređaja.</li> </ul>
Temperatura u unutrašnjosti uređaja je previsoka.	<ul style="list-style-type: none"> <li>• Možda ste ostavili vrata otvorena predugo, ili ste ih prečesto otvarali; možda su vrata otvorena jer ih nešto sprječava da se zatvore; možda na bočnim stranama, ili iza uređaja te iznad njega nema dovoljno prostora.</li> </ul>
Temperatura u unutrašnjosti uređaja je preniska.	<ul style="list-style-type: none"> <li>• Povećajte temperaturu vodeći se prema uputama iz poglavlja "Nadzorna ploča i upravljanje uređajem".</li> </ul>
Vrata se ne mogu lagano zatvoriti.	<ul style="list-style-type: none"> <li>• Provjerite je li gornji dio hladnjaka nagnut unatrag za 10 do 15 mm, što omogućuje automatsko zatvaranje vrata, ili možda neki predmet u unutrašnjosti hladnjaka sprječava da se vrata mogu do kraja zatvoriti.</li> </ul>
Voda kaplje po tlu.	<ul style="list-style-type: none"> <li>• Posuda s vodom (koja se nalazi pri dnu na stražnjoj strani uređaja) možda nije ispravno poravnana; možda odvodni utor (koji se nalazi ispod gornjeg dijela kompresora) nije ispravno postavljen da bi mogao usmjeravati vodu u tu posudu; ili je odvodni utor možda začepljen. Možda će biti potrebno hladnjak odmaknuti od zida kako biste mogli provjeriti posudu s vodom i odvodni utor.</li> </ul>

Poteškoća	Moguć uzrok i rješenje
Svjetlo ne radi.	<ul style="list-style-type: none"><li>• Možda je LED žarulja pokvarena. Upute o zamjeni LED žarulje naći ćete u poglavlju o čišćenju i njezi uređaja.</li><li>• Nadzorni sustav onemogućio je djelovanje osvjetljenja jer su vrata bila otvorena predugo. Zatvorite vrata i ponovo ih otvorite kako biste ponovo upalili osvjetljenje.</li></ul>

# ZBRINJAVANJE ODSLUŽENOG UREĐAJA

Uređaj je zabranjeno baciti zajedno s kućanskim otpadom.


## Materijali za ambalažu

Materijali za ambalažu na kojima se nalazi simbol za recikliranje mogu se reciklirati. Ambalažu odložite u odgovarajući kontejner za otpatke, kako bi omogućili njeno recikliranje.

## Prije nego što odbacite odsluženi uređaj

1. Izvucite utikač iz utičnice.
2. Odrežite priključni kabel i bacite ga zajedno s utikačem.

**Upozorenje!** Hladnjaci sadrže rashladno sredstvo i plinove u izolaciji. Zbrinjavanje rashladnog sredstva i plinova kada je uređaj odslužio svoj životni vijek mora biti napravljeno profesionalno, inače bi moglo doći do ozljeda očiju ili do zapaljenja. Prije nego što uređaj zbrinete na propisani način, uvjerite se da cijevi instalacije rashladnog sredstva nisu oštećene.

PRAVILNO ZBRINJAVANJE PROIZVODA	
	<p>Simbol na proizvodu ili na njegovoj ambalaži označuje da s tim proizvodom ne smijete rukovati kao s uobičajenim kućanskim otpacima. Proizvod odvezite na zbirno mjesto za preradu električne i elektronske opreme. Ispravnim načinom zbrinjavanja ovog proizvoda pridonosite sprječavanju možebitnih negativnih posljedica i utjecaja na okolinu i zdravlje ljudi, koje bi se mogle pojaviti u slučaju nepravilnog zbrinjavanja odsluženih uređaja. Za detaljnije informacije o zbrinjavanju proizvoda i njegovoj preradi obratite se nadležnoj gradskoj službi za odvoz otpadaka odnosno komunalnoj službi u vašoj sredini, ili trgovini u kojoj ste uređaj nabavili.</p>

Gorenje, d.o.o.

Partizanska 12

SI - 3320 Velenje, Slovenija

info@gorenje.com

www.gorenje.com