

DA

# gorenje

**DETALJERET  
VEJLEDNING I BRUG AF  
KØLE-/FRYSESKABET**



Tak for den tillid, du har vist os ved at købe dette apparat, som er designet til at gøre din dagligdag nemmere. Der medfølger en brugsanvisning og et separat ark med en installationsvejledning, så du nemmere kan komme i gang med at bruge apparatet. Brugsanvisningen gør det hurtigt for dig at lære apparatet at kende.

Held og lykke med dit nye apparat.

**Dette apparat er kun beregnet til brug i private husholdninger.**

**Køleskabet** er beregnet til opbevaring af ferske fødevarer ved temperaturer på over 0 °C.

**Fryseskabet** anvendes til indfrysning af ferske fødevarer og langtidsopbevaring af frosne fødevarer (i op til et år, afhængigt af typen af fødevarer).

Registrer apparatet på vores hjemmeside med det modelnummer, der findes på typeskiltet eller garantibeviset, og få adgang til blandt andet en detaljeret beskrivelse af apparatet, tips til brug og fejlfinding, serviceoplysninger og brugsvejledningen.



<http://www.gorenje.com>



Vigtig sikkerhedsanvisning

# INDHOLD

---

<b>4 VIGTIGE NOTER OG FORHOLDSREGLER</b> .....	<b>INTRODUKTION</b>
4 Sikkerhedsforskrifter og advarsler	
<b>11 INSTALLATION AF APPARATET</b> .....	<b>BESKRIVELSE AF APPARATET</b>
<b>13 PRODUKTBEKRIVELSE</b> .....	
<b>15 ÆNDRING AF DØRENS HÆNGSLING</b> .....	
<b>21 DISPLAY</b> .....	
<b>25 BRUG</b>	
<b>29 RÅD OG TIPS</b> .....	<b>AFRIMNING OG RENGØRING AF APPARATET</b>
<b>31 RENGØRING OG PLEJE</b>	
<b>32 FEJLAFHJÆLPNING</b> .....	<b>DIVERSE</b>
<b>34 BORTSKAFFELSE AF APPARATET</b>	

# VIGTIGE NOTER OG FORHOLDSREGLER

---



## SIKKERHEDSFORSKRIFTER OG ADVARSLER

Af hensyn til din sikkerhed og for kunne at bruge apparatet korrekt skal du læse brugsanvisningen inklusive sikkerhedsforskrifter, råd og tips grundigt, inden du tager apparatet i brug. For at undgå unødvendige fejl og ulykker er det vigtigt, at alle personer, der bruger apparatet, kender til sikkerhedsforskrifterne og til korrekt brug af apparatet. Gem brugsanvisningen, og lad den medfølge, hvis du på et tidspunkt overdrager apparatet til andre, så de også kender til sikkerhedsforskrifterne og til korrekt brug af apparatet. Producenten er ikke ansvarlig for person- og tingskade, der måtte opstå som følge af brugerens manglende viden om apparatet.

### **Sikkerhed for børn og svagelige personer**

I henhold til EN-standard:

Apparatet må bruges af børn over 8 år og af personer med nedsat fysisk, sensorisk eller mental kapacitet eller manglende erfaring med og viden om produktet, hvis de holdes under opsyn eller har fået vejledning i at bruge apparatet på en sikker måde og forstår de involverede risici. Børn må ikke lege med apparatet. Rengøring og vedligeholdelse må ikke udføres af børn, medmindre det foregår under opsyn.

Børn mellem 3 og 8 år må lægge ting ind i og tage ting ud af køle-/fryseskabe.

I henhold til IEC-standard:

Apparatet må ikke bruges af personer (herunder børn) med nedsatte fysiske, sensoriske eller mentale evner eller af personer, som mangler erfaring og kendskab, medmindre de er instrueret i at bruge apparatet af en person, der er ansvarlig for deres sikkerhed.

- Al emballage skal opbevares utilgængeligt for børn, da det kan medføre kvælningfare.
- Når det udtjente apparat skal bortskaffes, skal klippe ledningen af så tæt på apparatet som muligt og afmontere døren, så børn ikke risikerer at få elektrisk stød eller lukke sig selv inde, hvis de leger med apparatet.
- Hvis dette apparat, som har en magnetisk dørlås, skal erstatte et ældre apparat med en fjederbelastet lås på døren, skal du sørge for at deaktivere den fjederbelastede lås, inden du bortskaffer det gamle apparat. På den måde undgår du, børn kan lukke sig selv inde i det gamle apparat.



### **Generelle sikkerhedsforskrifter**

- **ADVARSEL:** Dette apparat er beregnet til husholdningsbrug og tilsvarende som f.eks.:
  - personalekøkkener i butikker, på kontorer og andre arbejdsmiljøer
  - af gæster på hoteller, moteller og andre beboelsesmiljøer
  - bed & breakfast og lignende miljøer
  - i forbindelse med catering og på spisesteder.

- ADVARSEL: Opbevar ikke eksplosive stoffer som aerosoler med brændbar drivgas i apparatet.
- ADVARSEL: Hvis ledningen bliver beskadiget, skal den udskiftes af en autoriseret reparatør for at undgå farer.
- ADVARSEL: Undgå at blokere ventilationsåbningerne på apparatets kabinet og i køkkenelementerne.
- ADVARSEL: Undlad at bruge mekaniske eller elektriske redskaber, når apparatet skal afrimes.
- ADVARSEL: Pas på ikke at beskadige kølemiddelkredsløbet.
- ADVARSEL: Brug ikke andre elektriske apparater inde i køle-/fryseskabet.
- ADVARSEL: Kølemidlet og isoleringen er brændbar. Apparatet skal bortskaffes på en genbrugsstation. Apparatet må ikke udsættes for åben ild.
- ADVARSEL: Ved installation af apparatet skal du sikre dig, at ledningen ikke beskadiges eller kommer i klemme.
- ADVARSEL: Anbring ikke stikdåser eller lignende bag ved apparatet.

## Udskiftning af LED-lyskilde

- ADVARSEL: LED-lyskilden må ikke udskiftes af brugeren! Hvis LED-lyskilden bliver beskadiget, skal du kontakte servicecenteret.

## Kølemiddel

Kølemidlet i apparatets kølekredsløb er isobuten (R600a), som er en naturlig gasart med begrænset miljøpåvirkning. Gassen er brændbar. Sørg for, at kølekredsløbet ikke bliver beskadiget under transport og installation af apparatet. Kølemidlet (R600a) er brændbart.

- ADVARSEL: Køleskabe indeholder kølemiddel og gasser i isoleringen. Kølemiddel og gasser skal bortskaffes professionelt, da de kan medføre øjenskader eller antændelse. Pas på, at kølerørene ikke bliver beskadiget, inden apparatet bortskaffes.



## **ADVARSEL! Risiko for brand/brændbare materialer**

Hvis kølekredsløbet bliver beskadiget:

- Undgå åben ild og andre antændelseskilder.
- Sørg for omfattende udluftning af det rum, hvor apparatet står.

Det kan være farligt at ændre produktet eller dets specifikationer på nogen måde.

Skader på ledningen kan medføre risiko for kortslutning, brand og/eller elektrisk stød.



## **Elektrisk sikkerhed**

- Ledningen må ikke forlænges.
- Pas på, at stikket ikke bliver klemt eller beskadiget. Hvis stikket bliver klemt eller beskadiget, kan det blive overophedet og bryde i brand.
- Sørg for altid at have adgang til apparatets stik.
- Træk aldrig i ledningen.
- Brug ikke stikkontakten, hvis stikket ikke kan sidde forsvarligt fast i den. Det kan medføre risiko for elektrisk stød eller brand.
- Brug ikke apparatet, hvis lampens glas ikke er monteret.
- Apparatet skal tilsluttes 220-240 V 50 Hz vekselstrøm. Hvis der kan forekomme spændingsudsving, som overstiger dette spændingsinterval, skal du montere en automatisk spændingsregulator med en kapacitet på 350 W mellem apparatet og stikkontakten. Apparatet

skal tilsluttes en stikkontakt, som ikke bruges til andre apparater. Stikkontakten skal være jordet.

## Daglig brug

- Opbevar ikke brændbare væsker eller gasser i apparatet. Det kan medføre risiko for eksplosion.
- Brug ikke andre elektriske apparater inden i dette apparat (f.eks. elektriske ismaskiner, blendere osv.).
- Træk ikke i ledningen, med tag fat om stikket, når du vil afbryde apparatet fra stikkontakten.
- Anbring ikke varme genstande på eller nær apparatets plastdele.
- Anbring ikke fødevarer helt op mod luftudblæsningen på apparatets indvendige bagvæg.
- Opbevar færdige frostvarer som anvist på emballagen.
- Overhold producentens anbefalinger for opbevaring af fødevarer nøje.
- Opbevar ikke beholdere med kulsyreholdige/mousserende drikke i fryseskabet, da det skaber overtryk i beholderen, så den kan eksplodere og beskadige apparatet.
- Frosne fødevarer kan give frostbid, hvis de fortæres umiddelbart efter, at de er taget ud af fryseskabet.
- Anbring ikke apparatet i direkte sollys.
- Hold levende lys og andre former for åben ild på sikker afstand af apparatet, så der ikke ved et uheld går ild i det.
- Apparatet er beregnet til opbevaring af fødevarer og drikkevarer i en privat husholdning, som beskrevet i denne brugsanvisning. Apparatet er tungt. Pas på, hvis du skal flytte det.
- Undgå at berøre ting i eller fra fryseskabet, hvis du har våde eller fugtige hænder, da det kan medføre frostbid eller forfrysninger.
- Brug aldrig skufferne eller andre af apparatets dele til at



stå på eller som støtter for andre ting.

- Optøede fødevarer må ikke genindfryses.
- Spis ikke ispinde eller isterninger direkte fra fryseren, da det kan medføre frostbid på læberne og i munden.
- Hylder, skuffer og dørhylder i apparatet må ikke overbelastes, da de opbevarede ting så kan falde ned og medføre skader.
- ADVARSEL - Mad skal pakkes i poser, før det lægges i køleskabet. Væsker skal opbevares i flasker eller beholdere med låg for at undgå spild, da apparatets udformning gør det svært at rengøre.

## **Forsigtig!**

### **Rengøring og vedligehold**

- Sluk for apparatet, og træk stikket ud af stikkontakten inden rengøring.
- Brug ikke metalredskaber, damp, æteriske olier, organiske opløsningsmidler eller slibende rengøringsmidler, når du rengør apparatet.
- Brug ikke skarpe genstande til at fjerne rim og is fra apparatet. Brug i stedet en plastskraber.

## **Installation Vigtigt!**

- Følg denne brugsanvisning nøje i forbindelse med tilslutning af apparatet.
- Pak apparatet ud, og kontrollér, at det ikke er beskadiget. Tilslut ikke apparatet, hvis det er beskadiget. Hvis apparatet er beskadiget, skal du omgående orientere salgsstedet om det. Gem i så fald også emballagen.
- Apparatet bør stå i 4 timer, inden du tilslutter det, så olien kan nå at flyde tilbage i kompressoren.
- Sørg for tilstrækkelig luftcirkulation omkring apparatet, da det ellers kan blive overophedet. Følg brugsanvisningen for at opnå tilstrækkelig luftcirkulation

i forhold til installationsstedet. Apparatets bagside bør ikke stå for tæt på en væg, og apparatets kompressor og kondensator må ikke røre ved noget, da det ellers kan medføre risiko for brand. Følg de relevante installationsanvisninger.

- Apparatet må ikke stå tæt på en radiator eller et komfur.
- Sørg for, at stikket fortsat er tilgængeligt, når apparatet er installeret.

## **Service**

- Kun autoriserede elektrikere eller tilsvarende kvalificerede personer må foretage reparationer på apparatet.
- Apparatet skal repareres af et autoriseret servicecenter, og der må kun bruges originale reservedele.
  - 1) Hvis apparatet er frostfrit.
  - 2) Hvis apparatet indeholder et fryseskab.

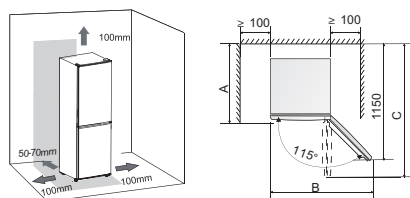
# INSTALLATION AF APPARATET

- Læs disse råd og tips, før du bruger apparatet første gang.

## Udluftning omkring apparatet

Det er nødvendigt at sørge for god udluftning omkring apparatet, så varme kan ledes bort. Det øger kølesystemets effektivitet og sparer energi. Der bør derfor være et passende frirum omkring apparatets sider.

Forslag: Der bør være 50-70 mm mellem apparatets bagside og væggen bag apparatet. Der bør være mindst 100 mm frirum over apparatet, mindst 100 mm fra apparatets side til en væg og så meget frirum foran apparatet, at døren kan åbnes 115 grader. Se nedenstående diagrammer.



	A	B	C
Uden greb	660	880	1210
Med greb	708	925	1220

## Tekniske specifikationer

A	Dybde (lukket dør)
B	Bredde
C	Dybde (åben dør)

Bemærk:

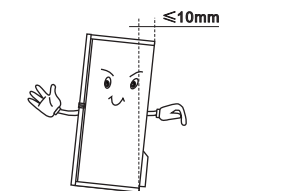
- Apparatet fungerer bedst i de klimaklasser, som er vist i skemaet nedenfor. Du kan se apparatets klasse på typeskiltet.

Beskrivelse	Klimaklasse	Omgivelsestemperaturområde °C	Relativ fugtighed
Udvidet tempereret	SN	+10 til +32	≤ 75%
Tempereret	N	+16 til +32	
Subtropisk	ST	+16 til +38	
Tropisk	T	+16 til +43	

- Apparatet skal stå tørt for at undgå fugtskader.
- Apparatet må ikke stå i direkte sollys, regn eller frost. Apparatet skal stå på passende afstand af varmekilder såsom komfurer, varmeapparater og ildsteder.

### Nivellering af apparatet

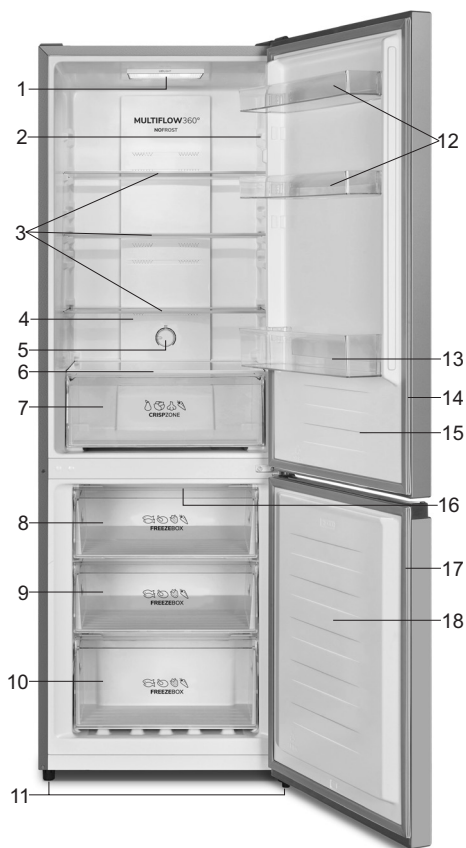
- Det kan være nødvendigt at dreje på apparatets fødder med fingrene eller en egnet nøgle for at nivellere det og sikre tilstrækkelig luftcirkulation.
- For at døren kan lukke af sig selv, skal du indstille fødderne, så apparatet hælder ca. 10 mm bagud.



# PRODUKTBEKRIVELSE

## Oversigt over apparatet (med betjeningspanel)

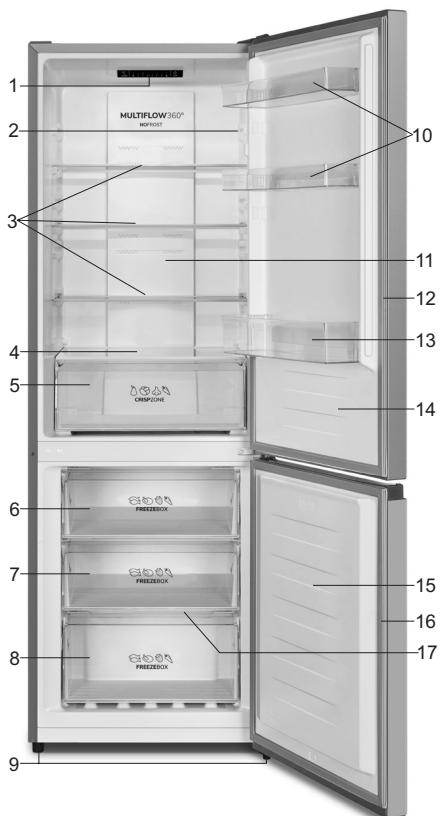
1. LED-lys
2. Dørkontakt
3. Glashylde
4. Luftkanal i køleskab
5. Betjeningspanel
6. Låg til grøntsagsskuffe
7. Grøntsagsskuffe
8. Øverste skuffe i fryseskab
9. Mellemste fryseskuffe
10. Nederste fryseskuffe
11. Justerbar fod
12. Øverste dørhylde
13. Nederste dørhylde
14. Dørpakning i køleskab
15. Køleskabsdør
16. Luftkanal i fryser
17. Dørpakning i fryser
18. Fryserdør



**Bemærk:** På grund af konstant videreudvikling af vores produkter kan der være mindre forskelle mellem brugsanvisningen og det faktiske apparat, men funktionen og brugen er den samme.

## Øversigt over apparatet (med display)

1. Displaypanel
2. Dørkontakt
3. Glashylde
4. Låg til grøntsagsskuffe
5. Grøntsagsskuffe
6. Øverste fryseskuffe (serveringsbakke tilbehør)
7. Mellemskuffe
8. Nederste fryseskuffe
9. Justerbar fod
10. Øverste dørhylde
11. Luftkanal i køleskab
12. Dørpakning i køleskab
13. Nederste dørhylde
14. Køleskabsdør
15. Fryserdør
16. Dørpakning i fryser
17. Luftkanal i fryser



**Bemærk:** På grund af konstant videreudvikling af vores produkter kan der være mindre forskelle mellem brugsanvisningen og det faktiske apparat, men funktionen og brugen er den samme.

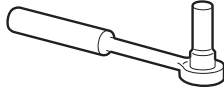


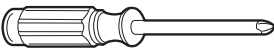


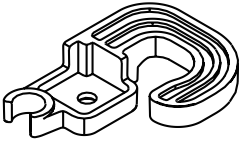
# ÆNDRING AF DØRENS HÆNGSLING

---

Dørens hængsling kan ændres, hvis det er nødvendigt af hensyn til opstillingsstedet.

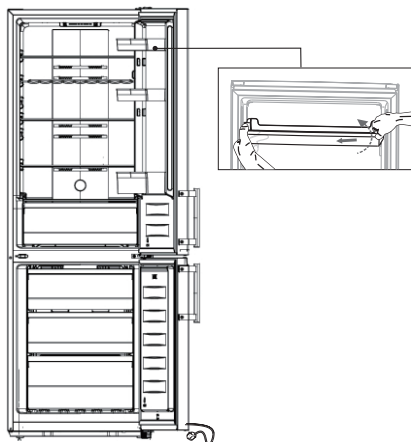
Advarsel! Afbryd apparatet fra lysnettet, før du ændrer dørens hængsling. Kontroller, at stikket er taget ud af stikkontakten.

Nødvendigt værktøj.

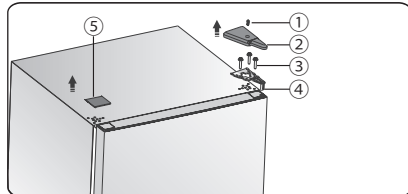
		
<b>8 mm top</b>	<b>Tynd skruestrækker</b>	<b>Spartel</b>
		
<b>Stjerneskruestrækker</b>	<b>Svensknøgle</b>	<b>8 mm nøgle</b>
<b>Tilbehørsdele (i plastposen)</b>		
		
<b>Dørstop - venstrel</b>		

Bemærk: Læg om nødvendigt først apparatet ned på bagsiden for at få adgang til bunden. Læg det på emballagen eller et tæppe, så apparatets bagside ikke tager skade. Hvis du vil ændre dørens hængsling, skal du følge disse trin.

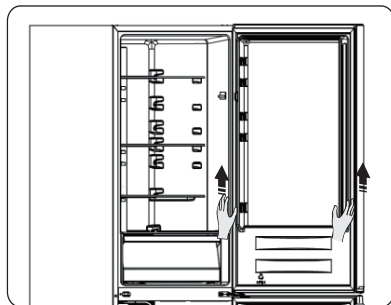
1. Stil apparatet oprejst. Åbn den øverste dør, og tag alle dørhylde ud (for at undgå skade på dem), og luk døren igen.



2. Fjern del (1), og fjern derefter del (2) fra køleskabets øverste højre side. Fjern skruerne (3) med en 8 mm top eller en skruenøgle, og tag hængslet (4) af. Hold ved den øverste dør imens. Brug en spatel eller en tynd skruetrækker til at fjerne del (5) på køleskabets øverste venstre hjørne.

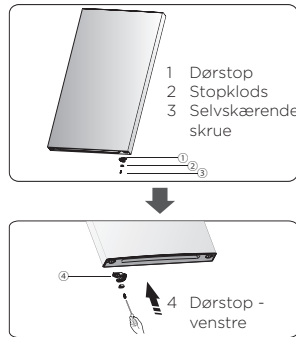


3. Løft den øverste dør lige op, og løft den af det mellemste hængsel. Anbring den øverste dør på et blødt underlag med panelet opad.



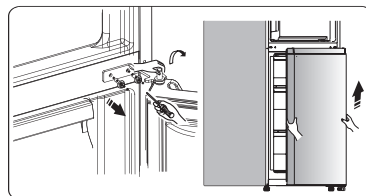


4. Løsn skruen (3), og fjern delene (2) og (1). Monter venstre dørstop (4), (medfølger i posen med tilbehør) og stopklodsen (2) på venstre side med skruen (3). Gem delen (1) til eventuel senere brug.

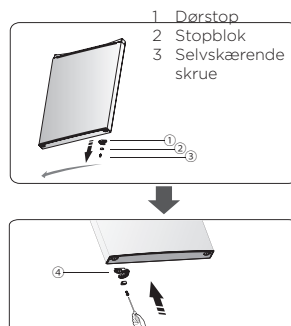


5. Skru de to selvskærende skruer ud, som holder det midterste hængsel fast. Afmonter den del af det midterste hængsel, som holder den nederste dør på plads.

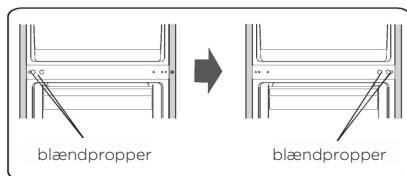
BEMÆRK: Når du afmonterer døren, skal du være opmærksom på skiven/skiverne mellem det nederste hængsel og den nederste dør, da de kan sidde fast på døren. Pas på, at de ikke bliver væk.



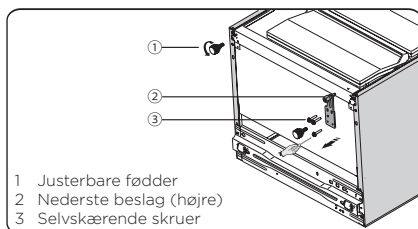
6. Anbring den nederste dør på et blødt underlag med panelet opad. Løsn skruen (3), og fjern delene (1) og (2). Monter dørstopet (4, medfølger i posen med tilbehør) samt venstre del (2) og skruen (3) på venstre side, og skru dem forsvarligt fast. Gem delen (1) til eventuel senere brug.



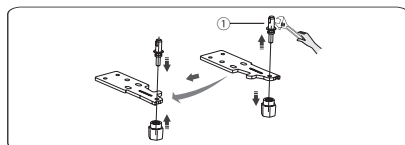
7. Flyt blændpropperne til skruehullerne på den modsatte side (se figuren nedenfor).



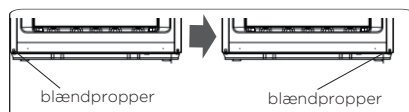
8. Læg apparatet på et blødt underlag. Afmonter de justerbare fødder og det nederste hængsel ved at skrue de selvskærende skrue ud.



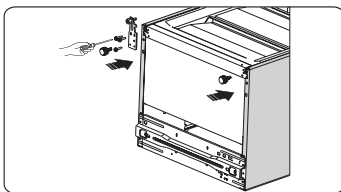
9. Fjern del (1) fra det nederste hængsel (højre), løsn stiften på det nederste hængsel, og spænd den fast i det modsatte hul, og monter derefter del (1) på stiften på det nederste hængsel.



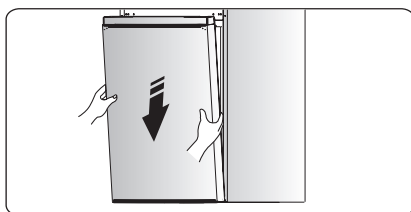
10. Flyt blændpropperne til skruehullerne på den modsatte side (se figuren nedenfor).



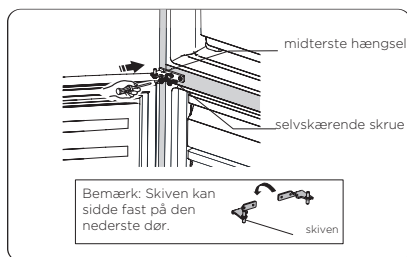
11. Monter det nederste hængsel på venstre side med selvskærende skruer.  
Monter de justerbare fødder modsat før.



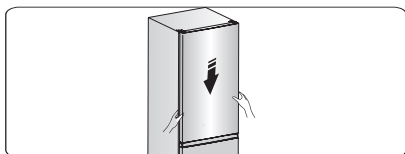
12. Monter den nederste dør med hængslet i den modsatte side end før. Sørg for, at stiften går ind i hullet nederst på den nederste dør, og stram skrueerne.



13. Sæt den nederste dør på stiften på det nederste hængsel, og hold ved den. Drej det midterste hængsel 180°, flyt skiven til akslens underste side, anbring det midterste hængsel i den korrekte position, og fastgør det, mens du holder døren på plads.

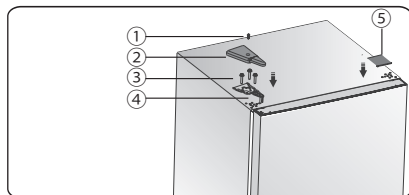


14. Sæt den øverste dør i den nye position. Sørg for, at den øverste dør sidder vandret. Sæt stiften fra det midterste hængsel ind i det nederste hul på den øverste dør.



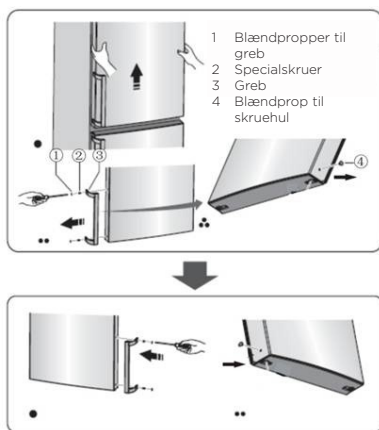
15. Anbring den øverste dør i den korrekte position, og fastgør del (4) med skruer (3). Hold ved døren imens. Monter dækslet (2) over det øverste hængsel på venstre hjørne med skruen (1). Monter dækslet (5) over skruenhullet øverst på højre side af apparatet.

- 1 Selvsikringskrue
- 2 Dækslet til øverste hængsel
- 3 Særlig flangeskrue
- 4 Øverste hængsel
- 5 Dæksel over skruenhul



16. Åbn den øverste dør, og sæt dørhylde på plads. Luk døren.

Bemærk: Hvis døren er forsynet med greb, skal du vende grebet som beskrevet nedenfor. Afmonter den øverste dør, og anbring den på et blødt underlag med panelet opad. Afmonter delene (1) og (4), og løs skruerne (2). Flyt grebet (3) til den højre side, skru skruerne (2) i, og monter delene (1) og (4).

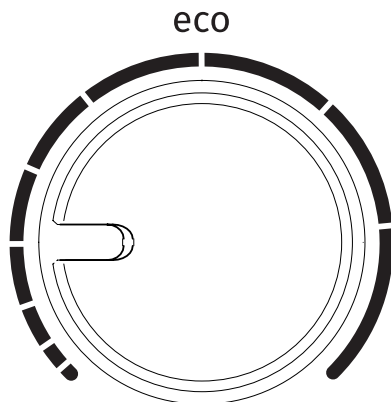


Advarsel! Afbryd apparatet fra lysnettet, før du ændrer dørens hængsling. Træk stikket ud af stikkontakten.

# DISPLAY

---

## BETJENINGSPANEL 1 (BETJENINGSPANEL)

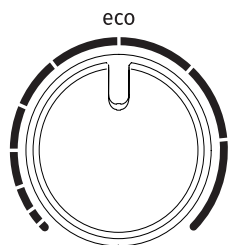


**A** Temperaturindstilling og tænd-knap

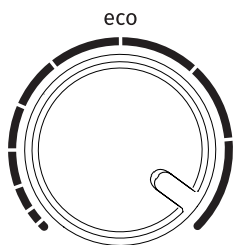
### TÆNDE FOR APPARATET

**Tænde:** Drej knappen **A** med uret.

## JUSTERING AF TEMPERATUREN



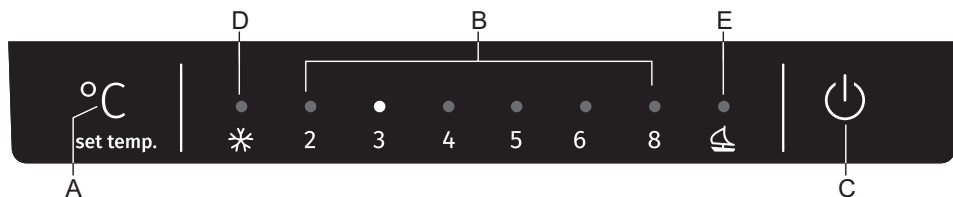
- Indstil den ønskede temperatur ved at dreje knappen A med uret (til højre).
- Hvis den omgivende temperatur ændrer sig, kan det også påvirke temperaturen inde i apparatet. Tilpas indstillingen ved hjælp af knappen A. Indstillinger i retning mod de længere streger giver en lavere temperatur i apparatet (køligere). Indstillinger i retning mod de kortere streger giver en højere temperatur i apparatet (varmere).
- Det anbefales at indstille knappen A i positionen eco (se figuren).



- Hvis temperaturen på opstillingsstedet er under 16°C, bør knappen A indstilles ud for den længste streg.

## BETJENINGSPANEL 2 (DISPLAYPANEL)

Apparatet betjenes på betjeningspanelet som beskrevet og illustreret nedenfor. Når apparatet tilsluttes og tændes for første gang, tændes baggrundsbelysningen ved ikonerne på displayet. Hvis du ikke trykker på nogen knapper, og dørene er lukkede, slukkes baggrundsbelysningen.



- A. Knap til indstilling af temperaturen og funktionsvælger
- B. Temperaturdisplay for køleskabet
- C. Tænd/sluk-knap
- D. Kontrollampe for lynfrysefunktion
- E. Kontrollampe for feriefunktion

### Indstilling af temperatur

Når du tænder for apparatet, er køleskabet indstillet til 4 °C. Følg nedenstående anvisninger, hvis du vil ændre temperaturen.

Forsigtig! Når du indstiller temperaturen, indstiller du den som et gennemsnit for hele køleskabet/fryseskabet. Temperaturen i hvert område af køleskabet kan variere fra den viste temperatur på panelet afhængigt af mængden og placeringen af fødevarer i apparatet. Den omgivende temperatur kan også påvirke den faktiske temperatur inden i apparatet.

#### 1. Køleskab

Tryk på knappen **A** for at indstille køleskabets temperatur til mellem 2 og 8 °C. Displaypanelet viser indstillingen i nedenstående rækkefølge.



## 2. Funktion

Du kan vælge mellem forskellige funktioner ved at trykke på knappen **A**. Det tilsvarende ikon lyser op.

## 3. Lynfrysefunktion

Lynfrysefunktionen kan sænke temperaturen i fryseskabet, så du kan indfryse fødevarer meget hurtigere. På den måde fastholdes vitaminer og næringsstoffer i fødevarerne, som også kan holde sig friske længere.

- Hold knappen **A** inde i 3 sekunder for at slå lynfrysefunktionen til.
- Når lynfrysefunktionen er slået til, lyser indikatoren **D**, og temperaturen i fryseren indstilles til  $-25\text{ °C}$  (ved en omgivende temperatur på under  $20\text{ °C}$ ) eller  $-30\text{ °C}$  (ved en omgivende temperatur på over  $20\text{ °C}$ ).
- Hvis du vil lægge den maksimale mængde fødevarer til hurtig indfrysning, skal du vente i cirka 24 timer.
- Lynfrysefunktionen slås automatisk fra efter 52 timer, og fryseskabstemperaturen går automatisk tilbage til den forrige indstilling.

## 4. Feriefunktion

Hvis du skal være væk i en længere periode, kan du trykke på knappen **A** for at slå feriefunktionen til.

- Når feriefunktionen er slået til, lyser indikatoren **E**. Frysertemperaturen indstilles til  $-18\text{ °C}$  (ikke lynfrysefunktion), og køleskabstemperaturen indstilles til  $15\text{ °C}$ .  
Vigtigt! Opbevar ikke fødevarer i køleskabet imens.

## 5. Tænde og slukke

Tryk på knappen **C** for at tænde eller slukke for apparatet.

- Hold knappen **C** inde i 3 sekunder. Der lyder et signal, og apparatet slukkes.
- Hold knappen **C** inde i 1 sekund. Der lyder et signal, og apparatet tændes.



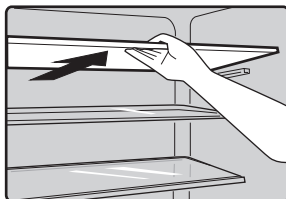
# BRUG

---

## Tilbehør

### Flytbare hylder/holdere

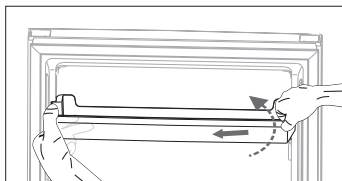
- Alt afhængigt af apparatets model kan der medfølge forskellige hylder eller holdere i glas, plast eller metal.
- Køleskabets vægge er forsynet med spor, så hylderne kan anbringes som ønsket.



### Afmontere og montere dørhylde

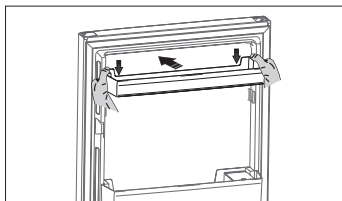
Advarsel: dørhylden må ikke afmonteres og monteres af brugeren! Hvis dørhylden beskadiges, skal du kontakte servicecenteret. Du kan flytte dørhylden på følgende måde:

Tage dørhylden ud



Hold ved den ene side af dørhylden med den ene hånd, tryk den modsatte side indad med den anden hånd, og løft dørhylden op. Når rillen i dørhylden er fri af skinnen på døren, kan du løfte dørhylden af.

Sætte dørhylden i



Hold godt ved dørhyldens to ender, sæt dørhylden på skinnerne på døren, og skub den ned, til den sidder korrekt.

### **Grøntsagsskuffe**

- Denne skuffe er beregnet til opbevaring af frugt og grønt.

### **Isterningbakke (kun visse modeller)**

- Til fremstilling og opbevaring af isterninger.

### **Køleafdeling**

- Til opbevaring af ferske fødevarer, som ikke skal fryses.

### **Fryseafdeling**

- Til indfrysning og opbevaring af dybfrosne fødevarer i længere tid.

### **Optøning af fødevarer**

- I køleafdelingen
- Ved stuetemperatur
- I mikrobølgeovn
- I varmluftsovn
- Optøede fødevarer må ikke genindfryses.

### **Følg disse anvisninger for at undgå forurening af fødevarer.**

- Hvis døren står åben længe, kan det medføre en markant stigning af temperaturen i apparatet.
- Rengør regelmæssigt overflader, som kommer i kontakt med fødevarer. Rengør tilgængelige afløbssystemer.
- Opbevar rå kød og rå fisk i egnede beholdere i køleskabet, så det ikke kommer i kontakt med andre fødevarer eller kan dryppe på andre fødevarer.
- Tostjernede fryserum er egnede til opbevaring af frostvarer, opbevaring eller indfrysning af flødeis og til fremstilling af isterninger.
- En-, to- og trestjernede fryserum er ikke egnede til indfrysning af ferske fødevarer.

Ordre	Rumtype	Mål for opbevaringstemperatur [°C]	Egnet fødevarer
1	Køleskab	+2 ≤ +8	Æg, tilberedte fødevarer, emballerede fødevarer, frugt og grønt, mejeriprodukter, kager, drikkevarer og andre fødevarer, som ikke er fryseegnede
2	(***)* - fryser	≤ -18	Fisk, rejer og skaldyr, kødprodukter (anbefalet opbevaringstid er 3 måneder - næringsindhold og smag vil blive forringet med tiden), egnet til frosne ferske fødevarer.
3	*** - fryser	≤ -18	Fisk, rejer og skaldyr, kødprodukter (anbefalet opbevaringstid er 3 måneder - næringsindhold og smag vil blive forringet med tiden). Ikke egnet til indfrysning af ferske fødevarer.
4	** - fryser	≤ -12	Fisk, rejer og skaldyr, kødprodukter (anbefalet opbevaringstid er 2 måneder - næringsindhold og smag vil blive forringet med tiden). Ikke egnet til indfrysning af ferske fødevarer.
5	* - fryser	≤ -6	Fisk, rejer og skaldyr, kødprodukter (anbefalet opbevaringstid er 1 måned - næringsindhold og smag vil blive forringet med tiden). Ikke egnet til indfrysning af ferske fødevarer.
6	0 stjernet	-6 ≤ 0	Fersk svinekød, oksekød, fisk, kylling, visse emballerede behandlede fødevarer osv. (Det anbefales at bruge fødevarerne samme dag og aldrig mere end 3 dage senere). Delvist emballerede behandlede fødevarer (ikke-fryseegnede).

7	Køling	$-2 \leq +3$	Fersk/frosset svinekød, oksekød, kylling, fisk osv. (7 dage ved under 0 °C; ved over 0 °C anbefales det at bruge fødevarerne samme dage og aldrig mere end 2 dage senere). Fisk og skaldyr (15 dage ved under 0 °C, anbefales ikke opbevaret ved over 0 °C).
8	Ferske fødevarer	$0 \leq +4$	Fersk svinekød, oksekød, fisk, kylling, tilberedte fødevarer osv. (Det anbefales at bruge fødevarerne samme dag og aldrig mere end 3 dage senere).
9	Vin	$+5 \leq +20$	Rødvin, hvidvin, mousserende vin osv.

**Bemærk: opbevar forskellige fødevarer i de rum, der bedst passer til den anbefalede opbevaringstemperatur for fødevarerne.**

- Hvis køle-/fryseskabet ikke skal bruges i en længere periode, skal du tømme det, slukke for det, afrime det, rengøre det, tørre det og lade det stå med åben dør for at forebygge mug i apparatet.

**Rengøring af vanddispenser (særligt for apparater med vanddispenser):**

- Rengør vandbeholderen, hvis den ikke har været brugt i 48 timer. Gennemskyl vandsystemet.

# RÅD OG TIPS

---

## Energispareråd

Vi anbefaler, at du følger rådene nedenfor for at spare energi.

- Undgå at lade døren stå åben i længere tid ad gangen.
- Undlad at placere apparatet tæt på varmekilder (f.eks. ovn, komfur), og undgå at udsætte det for direkte sollys.
- Indstil ikke temperaturen lavere end nødvendigt.
- Stil ikke varme, lune eller dampende fødevarer ind i apparatet.
- Anbring apparatet i et tørt rum med god ventilation. Se afsnittet Installation af apparatet.
- Hvis diagrammet viser den korrekte kombination af skuffer og hylder, bør du ikke omarrangere dem, da det er den kombination, der er mest energieffektiv.

## Tips om køling

- Anbring ikke varme eller lune fødevarer direkte i køleskabet eller fryseskabet. Den indvendige temperatur vil stige, og kompressoren skal arbejde hårdere og vil derfor bruge mere energi.
- Pak fødevarerne ind, især hvis de har en kraftig lugt.
- Anbring fødevarerne, så luften kan cirkulere omkring dem.
- Kød (alle slags): pak det ind i husholdningsfilm, og anbring det på glashylden over grøntsagsskuffen. Overhold altid de anbefalede opbevaringstider for fødevarer og de anførte "bedst før"/"mindst holdbar til"-datoer.
- Tilberedte fødevarer, kolde middagsretter osv.: Dæk fødevarerne til, og anbring dem på en glashylde.
- Frugt og grønt: Skal opbevares i grøntsagsskuffen.
- Smør og ost: Skal opbevares i lufttæt emballage, folie eller husholdningsfilm.
- Mælkekartoner: Skal lukkes og opbevares i dørhylderne.

### **Tips om indfrysning**

- Ved første ibrugtagning eller efter længere tid uden brug. Lad apparatet være tændt i mindst 2 timer på den højeste indstilling for at lade det køle ned, inden du putter fødevarer i det.
- Opdel fødevarerne i mindre portioner, så de er hurtigere at indfryse og nemmere at tø op i de mængder, som du har brug for.
- Pak fødevarerne lufttæt ind i stanniol eller fryseposer.
- Lad ikke ferske fødevarer komme i kontakt med allerede frosne fødevarer, da de frosne fødevarer i så fald kan tø delvist op.
- Undgå at spise frosne fødevarer direkte fra fryseskabet, da det kan medføre frostbid eller forfrysninger.
- Det anbefales at datomærke fødevarerne, så du kan holde styr på opbevaringstiderne.

### **Tips om frysning**

- Du bør sikre dig, at de frosne fødevarer har været opbevaret korrekt, inden du købte dem.
- Optøet mad nedbrydes hurtigt og må ikke genindfryses.
- Overhold den opbevaringstid, som producenten har angivet. Bemærk: Hvis apparatet har yderligere tilbehør eller funktioner.

# RENGØRING OG PLEJE

---

Af hygiejnehensyn bør apparatet rengøres indvendigt og udvendigt mindst hver anden måned.

## **Forsigtig!**

Apparatet må ikke være tilsluttet lysnettet under rengøringen, da det kan medføre risiko for elektrisk stød.

Sluk for apparatet, og træk stikket ud af stikkontakten inden rengøring.

## **Udvendig rengøring**

Rengør apparatet regelmæssigt, så det bliver ved med at holde sig flot.

- Tør displayet og betjeningspanelet af med en tør blød klud.
- Det er bedre at fugte kluden i stedet for at sprøjte vand på apparatets overflade. Det gør det også nemmere at fordele fugten på apparatets overflade.
- Rengør døre, håndtag og udvendige flader med et mildt rengøringsmiddel, og tør efter med en tør blød klud.

## **Forsigtig!**

- Brug ikke skarpe genstande, da de kan ridse apparatets overflade.
- Brug ikke fortynder, bilplejemidler, klorin, æteriske olier, slibende rengøringsmidler eller organiske opløsningsmidler såsom benzen til rengøring. Sådanne midler kan ødelægge apparatets overflade eller forårsage brand.

## **Indvendig rengøring**

Rengør regelmæssigt apparatet indvendigt. Det er lettest at rengøre apparatet indvendigt, når der ikke er så mange fødevarer i det. Tør apparatets indvendige flader af med en mild natronopløsning, og tør efter med en svamp eller klud vredet op i varmt vand. Tør efter med en tør klud. Fladerne skal være helt tørre, inden du sætter glashylder og dørhylder på plads igen. Alle flader og udtagelige dele skal være helt tørre.

## **Rengøring af dørpakninger**

Sørg for at holde dørpakningerne rene. Klistrede fødevarer og drikkevarer kan sidde fast på dørpakningen, så den klistrer fast på apparatets kabinet og går i stykker, når du åbner døren. Vask dørpakningen i varmt vand tilsat et mildt rengøringsmiddel. Skyl efter, og tør den grundigt efter rengøring. Forsigtig! Apparatet må først tændes igen, når dørpakningerne er helt tørre.

## **Udskiftning af LED-lyskilde**

**Advarsel!** LED-lyskilden må ikke udskiftes af brugeren! Hvis LED-lyskilden bliver beskadiget, skal du kontakte en autoriseret elektriker.

# FEJLAFHJÆLPNING

---

Hvis du oplever problemer med apparatet, eller hvis du er bange for, at det ikke fungerer korrekt, skal du gennemgå fejlfhjælpningsskemaet, før du ringer efter assistance. Se nedenfor.

Advarsel! Forsøg aldrig selv at reparere apparatet. Hvis problemet ikke kan løses ved at følge nedenstående skema, skal du kontakte forhandleren eller en autoriseret elektriker.

Problem	Mulig årsag og løsning
Apparatet fungerer ikke korrekt.	<ul style="list-style-type: none"><li>• Kontroller, at stikket sidder korrekt i stikkontakten.</li><li>• Kontroller lysnettets sikringer, og udskift sprungne sikringer.</li><li>• Den omgivende temperatur er for lav. Sænk apparatets temperatur for at løse dette problem.</li><li>• For at beskytte kompressoren er det normalt, at fryseren slukkes i kortere tid under den automatiske afrimning eller i kort tid efter, at apparatet tændes.</li></ul>
Apparatet lugter indvendigt.	<ul style="list-style-type: none"><li>• Apparatet skal rengøres indvendigt.</li><li>• Nogle beholdere eller emballager er ikke lufttætte.</li></ul>
Apparatet støjer.	<p>Lydene nedenfor er helt normale:</p> <ul style="list-style-type: none"><li>• Lyde fra kompressoren</li><li>• Lyde fra den lille blæser i fryseskabet eller i andre rum i apparatet</li><li>• Gurglende lyde (lyder som kogende vand)</li><li>• Små knald under den automatiske afrimning</li><li>• Kliklyde, før kompressoren går i gang</li></ul> <p>Andre unormale lyde kan skyldes nedenstående forhold og kræver handling:</p> <ul style="list-style-type: none"><li>• Apparatet står ikke i vater.</li><li>• Apparatet rører ved bagvæggen.</li><li>• Flasker eller beholdere i apparatet er væltet eller ruller.</li></ul>



Problem	Mulig årsag og løsning
Motoren kører uafbrudt.	<p>Det er normalt af og til at høre motoren. Den vil køre mere under følgende forhold:</p> <ul style="list-style-type: none"> <li>• Temperaturen er indstillet lavere end nødvendigt</li> <li>• Der er for nylig anbragt større mængder varme eller lune fødevarer i apparatet</li> <li>• Den omgivende temperatur er for høj</li> <li>• Dørene åbnes for tit eller for længe ad gangen</li> <li>• Når apparatet netop er blevet installeret eller efter længere tids stilstand</li> </ul>
Der er et lag af is i apparatets rum	<ul style="list-style-type: none"> <li>• Kontroller, at luftblæsningen ikke er blokeret af fødevarer, og at fødevarerne er anbragt, så luften kan cirkulere omkring dem. Kontroller, at døren er lukket helt. Følg anvisningerne i afsnittet Rengøring og vedligehold for at fjerne isen.</li> </ul>
Temperaturen i apparatet er for høj.	<ul style="list-style-type: none"> <li>• Dørene har været åbnet for tit eller for længe ad gangen</li> <li>• Dørene kan ikke lukkes helt på grund af forhindringer.</li> <li>• Der er for lidt frirum på apparatets sider, bagside og top.</li> </ul>
Temperaturen i apparatet er for lav.	<ul style="list-style-type: none"> <li>• Skru op for temperaturen på betjeningspanelet.</li> </ul>
Det er svært at lukke dørene.	<ul style="list-style-type: none"> <li>• Kontroller, om apparatet hælder 10-15 mm bagud for oven, så dørene kan lukke af sig selv. Kontroller, om nogle af tingene i apparatet forhindrer dørene i at lukke helt.</li> </ul>
Der drypper vand på gulvet.	<ul style="list-style-type: none"> <li>• Vandbeholderen (nederst på apparatets bagside) er ikke i vater, eller afløbsstudsens (under kompressorummets loft) er blokeret eller er ikke direkte over vandbeholderen. Det kan være nødvendigt at trække apparatet ud fra væggen for at kontrollere vandbeholderen og afløbsstudsens.</li> </ul>
Lyset virker ikke.	<ul style="list-style-type: none"> <li>• LED-lyset kan være blevet beskadiget. Se afsnittet Udskiftning af LED-lyskilde.</li> <li>• Styresystemet har slukket for LED-lyskilden, fordi dørene har været åbne for længe. Luk dørene, og åbn dem igen for at genaktivere LED-lyskilden.</li> </ul>

# BORTSKAFFELSE AF APPARATET

---

Det er forbudt at bortskaffe apparatet sammen med husholdningsaffaldet.

## Emballagematerialer

Emballagematerialer mærket med genvindingssymbolet kan genvindes. Bortskaf emballagen på din lokale genbrugsstation.

## Før bortskaffelse af apparatet

1. Træk stikket ud af stikkontakten.
2. Klip stikket af, og smid det væk.

**Advarsel!** Køleskabe indeholder kølemiddel og gasser i isoleringen. Kølemiddel og gasser skal bortskaffes professionelt, da de kan medføre øjenskader eller antændelse. Pas på, at kølerørene ikke bliver beskadiget, inden apparatet bortskaffes.

	KORREKT BORTSKAFFELSE AF APPARATET
	Dette symbol, som findes på produktet eller emballagen, angiver, at produktet ikke må bortskaffes sammen med almindeligt husholdningsaffald. Det skal i stedet afleveres på en genbrugsstation, som er godkendt til håndtering af elektrisk og elektronisk udstyr. Ved at bortskaffe produktet korrekt er du med til at forebygge negative effekter på miljøet og menneskers sundhed. Du kan få flere oplysninger om bortskaffelse og genvinding af produktet ved at kontakte din kommune, genbrugsstation eller forretningen, hvor du har købt produktet.

Gorenje, d.o.o.

Partizanska 12

SI - 3320 Velenje, Slovenija

info@gorenje.com

www.gorenje.com