

SV

# gorenje

## DETALJERADE INSTRUKTIONER FÖR ANVÄNDNING AV STÅENDE KYLSKÅP OCH FRYS



Tack för förtroendet du har visat genom att köpa vår apparat som är utformad för att förenkla ditt liv. För att göra användningen av produkten lättare har vi levererat detaljerade instruktioner för användning och monteringsanvisningar som levereras på ett separat blad. Instruktionerna bör hjälpa dig att lära dig om din nya apparat så snabbt som möjligt.

Vi hoppas att du kommer att få glädje av den.

### **Apparaten är endast avsedd för hushållsbruk.**

**Kylskåpet** är avsedd för förvaring av färska livsmedel vid temperaturer över 0 °C. **Frysen** är avsedd för infrysning av färska livsmedel och långvarig förvaring av frysta livsmedel (upp till ett år, beroende på typen av mat).

Besök gärna vår hemsida där du kan ange din apparats modellnummer, som finns på märkplåten eller garantibladet, för att hitta detaljerad beskrivning av apparaten, tips om användning, felsökning, serviceinformation, instruktioner för användning etc.



<http://www.gorenje.com>



Viktiga säkerhetsvarningar

# INNEHÅLL

---

|  |   |
|--|---|
| <b>4 VIKTIGA ANMÄRKNINGAR OCH FÖRSIKTIGHETSÅTGÄRDER</b><br>..... | <b>INLEDNING</b>                                      |
| 4 Säkerhetsinformation och varningar                             |   |
| <b>11 INSTALLERA DIN NYA APPARAT</b><br>.....                    | <b>BESKRIVNING<br/>AV<br/>APPARATEN</b>               |
| <b>13 BESKRIVNING AV APPARATEN</b><br>.....                      |   |
| <b>15 ÄNDRA DÖRRENS ÖPPNINGSDIRIKTION</b><br>.....               |   |
| <b>21 DISPLAYKONTROLLER</b><br>.....                             |   |
| <b>25 ANVÄNDA APPARATEN</b>                                      |   |
| <b>29 TIPS</b><br>.....  | <b>AVFROSTNING<br/>OCH RENGÖRING<br/>AV APPARATEN</b> |
| <b>31 RENGÖRING OCH SKÖTSEL</b>                                  |   |
| <b>32 FELSÖKNING</b><br>.....                                    | <b>ÖVRIGT</b>   |
| <b>34 KASSERA APPARATEN</b>                                      |   |

# VIKTIGA ANMÄRKNINGAR OCH FÖRSIKTIGHETSÅTGÄRDER

---



## SÄKERHETSINFORMATION OCH VARNINGAR

För din egen säkerhet och för att du skakunna använda produkten på korrekt sätt är det viktigt att du noggrant läser igenom denna bruksanvisning, inklusive tips och varningar, innan du installerar och använder produkten första gången. För att undvika onödiga misstag och olyckor är det viktigt att alla som använder produkten har godkännedom om dess skötsel och skyddsanordningar. Spara denna bruksanvisning och se till att den följer med produkten om den flyttas eller säljs, så att alla som använder produkten får korrekt säkerhetsinformation och information om hur den ska skötas.

För att minimera risken för skador på person och egendom är det viktigt att du läser och följer säkerhetsföreskrifterna i denna bruksanvisning. Tillverkaren ansvarar inte för skador orsakade av att föreskrifterna inte har följts.

### **Säkerhet för barn och handikappade**

Enligt EN-standard

Denna apparat kan användas av barn från 8 år och samt personer med nedsatt fysisk, sensorisk eller mental förmåga, eller med bristfällig erfarenhet och kunskap, under förutsättning att de har instruerats om hur man använder apparaten på ett säkert sätt och är införstådda med de risker som är förknippade därmed. Barn ska inte leka med apparaten. Barn får inte utföra rengöring och underhåll utan tillsyn.

Barn mellan 3 och 8 år får lägga in och ta ur livsmedel ur kylapparater.

Enligt IEC-standard

Apparaten är inte avsedd att användas av personer (inklusive barn) med nedsatt fysisk, sensorisk eller mental funktionsförmåga eller av personer som saknar erfarenhet och kunskap såvida de inte får anvisningar av en person som ansvarar för deras säkerhet och användningen sker under uppsikt av denna person.

- Håll förpackningsmaterialet på avstånd från barn. Kvävningsrisk föreligger.
- När du ska kassera produkten: koppla loss den från eluttaget och klipp av nätkabeln (så nära produkten som möjligt) och demontera dörrarna så att lekande barn inte utsätts för elektriska stötar eller löper risk att bli inestängda.
- Om denna produkt, som har magnetiska dörrtätningar, ska ersätta en äldre produkt som har en fjäderbelastad spärr i dörrarna, var noga med att göra fjäderspärren obrukbar innan du kasserar den gamla produkten. Då finns det ingen risk att produkten blir en dödsfälla för barn.

### **Allmän säkerhet**

- **WARNING** Denna apparat är avsedd att användas i hemmet och liknande såsom:
  - Personalkök i butiker, på kontor och andra arbetsplatser
  - Bondgårdar eller av gäster på hotell, motell eller andra boendemiljöer
  - Bed and breakfast-aktiga miljöer
  - Catering och liknande typer av detaljhandel

- VARNING Förvara inte explosiva ämnen såsom aerosolburkar med brandfarlig drivgas i apparaten.
- VARNING Om sladden är skadad måste den bytas ut av tillverkaren, dess servicerepresentant eller motsvarande behörig person för att undvika fara.
- VARNING Håll ventilationsöppningar i apparatens hölje eller den inbyggda strukturen fria från hinder.
- VARNING Använd inte mekaniska anordningar eller andra medel för att påskynda avfrostningsprocessen, förutom de som rekommenderas av tillverkaren.
- VARNING Skada inte kylkretsen.
- VARNING Använd inte elektrisk utrustning inuti apparatens livsmedelsförvaringsfack om den inte är av den typ som rekommenderas av tillverkaren.
- VARNING Köldmediet och expansionsgasen för tätningen är lättantändliga. När du kasserar apparaten, lämna in den till en auktoriserad miljöstation. Utsätt inte för öppen eld.
- VARNING Se till att sladden inte fastnar eller skadas när du placerar apparaten.
- VARNING Placera inte flera bärbara strömkällor på baksidan av apparaten.

## Byta ut LED-lampan

- VARNING LED-lampan får inte bytas ut av användaren! Om LED-lampan är skadad, kontakta servicetelefonen för hjälp.

## Köldmedium

Köldmediet isobutan (R600a) finns inuti apparatens kylkrets, en naturlig gas som inte är skadlig för miljön, men som är lättantändlig. Se till att ingen av kylkretsens komponenter skadas under transport och installation av apparaten.

Köldmediet (R600a) är lättantändligt.

- **VARNING** Kylskåp innehåller köldmedier och gas i tätningen. Köldmedium och gaser måste avfallshanteras professionellt eftersom de kan orsaka ögonskador eller antändas. Se till att kylkretsens slangar inte är skadade innan du kasserar apparaten.



### **VARNING! Risk för brand/brandfarliga material.**

Om kylkretsen skulle bli skadad:

- Undvik öppen eld och antändningskällor.
- Se till att rummet där apparaten ska placeras är väl ventilerat.

Det är farligt att ändra specifikationerna eller på något sätt modifiera apparaten.

Skador på sladden kan orsaka kortslutning, brand och/eller elektrisk stöt.



### **Elektrisk säkerhet**

- Sladden får inte förlängas.
- Se till att kontakten inte är klämd eller skadad. En klämd eller skadad kontakt kan överhettas och orsaka brand.
- Se till att apparatens strömkontakt är tillgänglig.
- Dra inte i sladden.
- Om eluttaget sitter löst, sätt inte i kontakten. Risk för elstöt eller brand föreligger.
- Använd inte apparaten om skärmen på lampan inuti kylskåpet saknas.
- Kylskåpet är endast utrustat med enfas-växelström på 220-240V/50Hz. Om spänningen i det lokala strömnätet varierar så mycket att det överskrider ovanstående intervall, använd en automatisk spänningsreglerare på mer än 350W. Kylskåpet måste anslutas till ett

specialuttag och inte ett vanligt uttag tillsammans med andra elektriska apparater. Kontakten måste motsvara det jordade uttaget.

## Daglig användning

- Förvara inte lättantändlig gas eller vätska i apparaten, explosionsrisk föreligger.
- Använd inte elektriska apparater inuti kylskåpet (elektriska glassmaskiner, elvispar osv.).
- Ta alltid i kontakten när du ska dra ut den från uttaget, dra inte i sladden.
- Placera inte heta föremål i närheten av apparatens plastkomponenter.
- Placera inte livsmedel direkt mot ventilationen på baksidan.
- Förvara djupfrysta livsmedel i enlighet med tillverkarens instruktioner.
- Tillverkarens anvisningar för förvaring ska hållas. Se relevanta förvaringsinstruktioner.
- Lägg inte kolsyrad dryck i frysen eftersom det innebär att ett tryck byggs upp i flaskan och den kan komma att explodera och skada apparaten.
- Fryst mat kan orsaka frostsador om de konsumeras direkt från frysen.
- Placera inte apparaten i direkt solljus.
- Håll stearinljus, lyktor och andra föremål med öppen eld på avstånd från apparaten. Brandrisk föreligger.
- Apparaten är avsedd för förvaring av livsmedel i ett vanligt hushåll enligt beskrivningen i denna bruksanvisning. Apparaten är tung. Var försiktig när du flyttar den.
- Ta inte i föremål från frysen om dina händer är fuktiga/våta, eftersom det kan orsaka hudirritation eller frostsador.



- Använd aldrig fundament, lådor, dörrar etc. för att stå på eller som stöd.
- Fryst mat ska inte frysas igen efter att den tinat.
- Ät inte isglass eller isbitar direkt från frysen eftersom det kan orsaka frostsador på mun och läppar.
- För att undvika att föremål faller ut och orsakar personsador eller sador på apparaten, fyll inte på med för mycket livsmedel i dörren eller i frukt- och grönsakslådorna.
- VARNING – maten måste förpackas i påsar innan den läggs i kylskåpet. Vätskor ska förvaras i flaskor eller stängda behållare för att undvika spill, eftersom produktens design gör att den är svår att rengöra.

## **Försiktighet!**

### **Skötsel och rengöring**

- Innan underhåll utförs, stäng av apparaten och dra ut kontakten från eluttaget.
- Rengör inte apparaten med metallföremål, ångrengörare, eteriska oljor, organiska lösningsmedel eller slipande rengöringsmedel.
- Använd inte vassa föremål för att ta bort frost från apparaten. Använd en plastskrapa.

### **Installation Viktigt!**

- Följ anvisningarna i denna bruksanvisning noga vid elektrisk installation.
- Packa upp apparaten och kontrollera om den är skadad. Använd inte apparaten om den är skadad. Rapportera eventuella sador till återförsäljaren omedelbart. I detta fall, behåll förpackningen.
- Vi rekommenderar att du väntar minst fyra timmar innan du ansluter apparaten, detta för att oljan ska hinna flyta tillbaka in i kompressorn.

- Sörj för tillräcklig ventilation runt apparaten, annars föreligger risk för överhettning. För att uppnå tillräcklig ventilation, följ relevanta instruktioner. Apparats baksida ska om möjligt inte vara för nära väggen, detta för att undgå beröring med varma komponenter (kompressor, kondensator). Följ relevanta instruktioner för att förebygga brandrisk.
- Apparaten får inte placeras i närheten av element eller spis.
- Se till att strömkontakten är tillgänglig efter installation av apparaten.

## **Service**

- Elektriskt arbete som krävs för att utföra underhåll på apparaten ska utföras av en behörig elektriker.
- Service på denna produkt måste utföras av ett auktoriserat servicecenter, och endast originalreservdelar får användas.
  - 1) Om apparaten är frostfri.
  - 2) Om apparaten innehåller frysack.

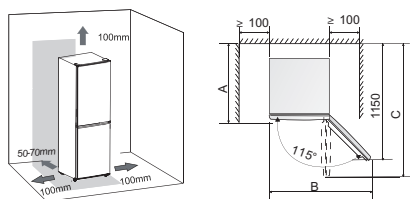
# INSTALLERA DIN NYA APPARAT

- Innan du använder din apparat för första gången, se följande tips.

## Ventilation av apparaten

För att förbättra effektiviteten hos kylsystemet och spara energi är det nödvändigt att bibehålla en bra ventilation runt apparaten för att värmen ska kunna fördelas. Av detta skäl måste det finnas tillräckligt med fritt utrymme runt kylskåpet.

Förslag: Vi rekommenderar 50–70 mm fritt utrymme mellan apparatens baksida och väggen, minst 100 mm från ovansidan till taket, minst 100 mm från sidan till väggen och fritt utrymme framför apparaten så att dörrarna kan öppnas i 115°. Se bilderna nedan



|              | A   | B   | C    |
|--------------|-----|-----|------|
| Utan handtag | 660 | 880 | 1210 |
| Med handtag  | 708 | 925 | 1220 |

## Tekniska egenskaper

|   |                    |
|---|--------------------|
| A | Djup (dörr stängd) |
| B | Bredd              |
| C | Djup (dörr öppen)  |

Observera:

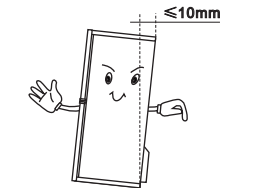
- Denna apparat har en prestanda som ligger en bra bit in i klimatklassen som visas i tabellen nedan. Om den har stått i temperatur som över- eller underskrider angiven intervall under en längre period så kanske den inte fungerar korrekt.

| Miljöklass | Omgivningstemperatur    |
|------------|-------------------------|
| SN         | från +10 °C till +32 °C |
| N          | från +16 °C till +32 °C |
| ST         | från +16 °C till +38 °C |

- Ställ din apparat i ett torrt utrymme för att undvika fuktskador.
- Håll apparaten på avstånd från direkt solljus, regn och frost. Håll apparaten på avstånd från värmekällor, som eldstäder och element.

### Nivellera apparaten

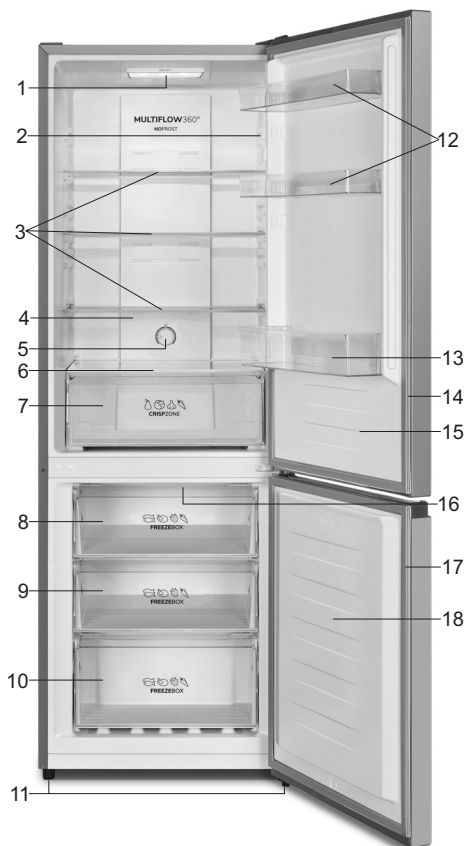
- Fötterna kanske måste justeras för att apparaten ska kunna nivelleras och för att säkerställa tillräcklig luftcirkulation i den nedre, bakre delen av apparaten. Du justerar dem med fingrarna eller lämplig nyckel.
- För att dörrarna ska kunna stängas av sig själva, luta den övre delen bakåt med ca. 10 mm.



# BESKRIVNING AV APPARATEN

## Vy över apparaten (kontrollpanel)

1. LED-lampa
2. Dörrbrytare
3. Glashylla
4. Kylskåpets bakre skydd
5. Kontrollpanel
6. Lock för grönsakslåda
7. Grönsakslåda
8. Övre fryslåda
9. Fryslåda mitten
10. Undre fryslåda
11. Justerbar nedre fot
12. Övre hylla
13. Undre hylla
14. Packning kylskåp
15. Kylskåpsdörr
16. Frysens bakre skydd
17. Tätning frys
18. Frysskåpets dörr



**Observera:** Eftersom våra produkter ständigt förbättras kan ditt kylskåp avvika något från denna bruksanvisning, men dess användning och funktioner är desamma.

## Vy över apparaten (displaypanel)

1. Displaypanel
2. Dörrbrytare
3. Glashylla
4. Lock för grönsakslåda
5. Grönsakslåda
6. Övre fryslåda (serveringsbricka tillval)
7. Mittersta fryslådan
8. Undre fryslåda
9. Justerbar nedre fot
10. Övre hylla
11. Kylskåpets bakre skydd
12. Tätning kylskåp
13. Undre hylla
14. Kylskåpsdörr
15. Frysskåpets dörr
16. Tätning frys
17. Frysens bakre skydd



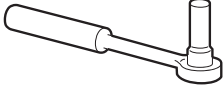





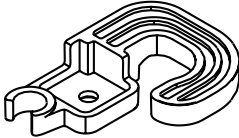
**Observera:** Eftersom våra produkter ständigt förbättras kan ditt kylskåp avvika något från denna bruksanvisning, men dess användning och funktioner är desamma.

# ÄNDRA DÖRRENS ÖPPNINGSDIRIKTNING

Det går att vända på dörrens öppningsriktning från höger sida (standard vid leverans) till vänster sida, om detta krävs på installationsplatsen.

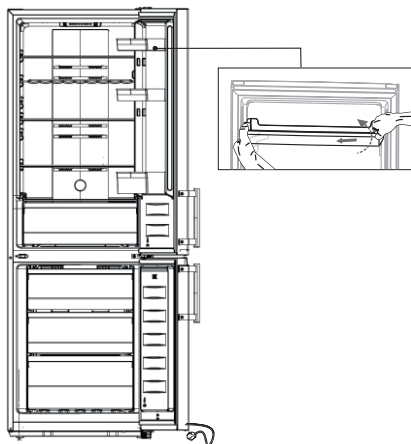
Varning! När du vänder på dörren får inte apparaten vara ansluten till elnätet. Se till att kontakten är utdragen från uttaget.

Verktyg som behövs

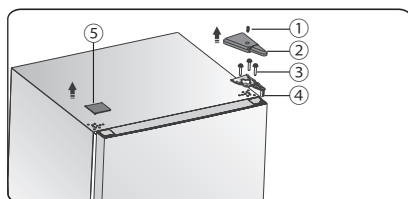
|  |   |   |
|--|---|---|
|   |  |  |
| <b>Hylsnyckel 8 mm</b>   | <b>Tunn skruvmejsel</b>   | <b>Spackel</b>  |
|   |  |  |
| <b>Krysspårmejsel</b>  | <b>Nyckel</b>   | <b>Nyckel 8 mm</b>  |
| <b>Extra komponenter (i plastpåsen)</b>  |   |   |
|  |   |   |
| <b>Dörrstopp vänster</b>   |   |   |

Observera: Vid behov kan du lägga kylskåpet med baksidan neråt för att komma åt botten ska du låta det vila på mjuk skumförpackning eller liknande material för att undvika skador på kylskåpets baksida. För att vända dörren rekommenderas följande steg.

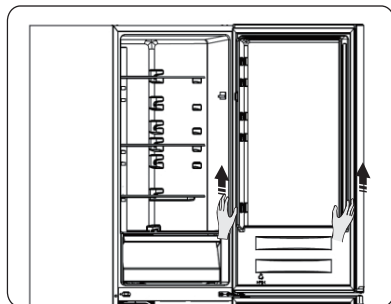
1. Ställ kylskåpet upprätt. Öppna den övre dörren, ta ut alla hyllor (för att undvika skador) och stäng sedan dörren igen.



2. Ta bort del (1) och ta sedan ner del (2) från den övre, högra sidan av kylskåpet. Lossa skruvarna (3) med en 8 mm hylsnyckel eller en skiftnyckel och ta bort gångjärnet (4). Håll den övre dörren med handen vid installationen. Använd en spackel eller en tunn skruvmejsel för att lyfta del (5) överst till vänster på kylskåpet.

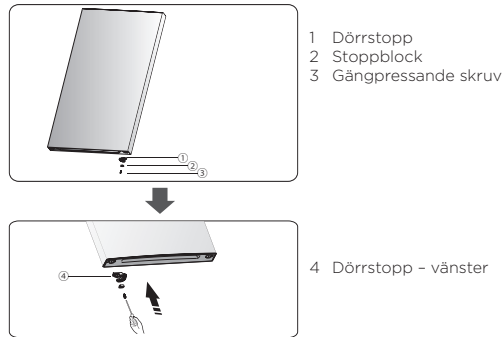


3. Ta av dörren från det mittersta gångjärnet genom att försiktigt lyfta dörren rakt upp. Placera därefter den övre dörren på en plan yta med skyddet uppåt.

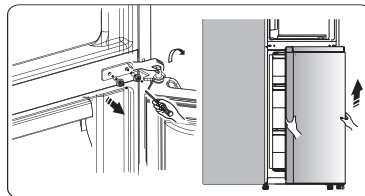




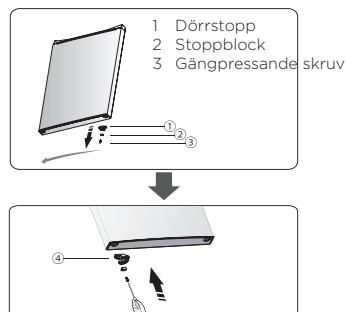
4. Lossa skruven (3) och ta ner del (2) och del (1), installera vänster reservdörrstopp (4) (ligger i plastpåsen) och del (2) (stoppblock) till vänster med skruven (3). Förvara del (1) tillsammans med apparaten för framtida bruk.



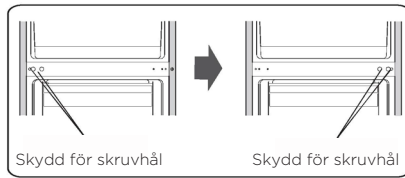
5. Lossa de två gångpressande skruvarna som används för att fixera det mittersta gångjärnet och ta sedan av den del som håller den undre dörren på plats.  
 OBS! När du tar bort dörren, kontrollera att det inte sitter några brickor kvar i dörren mellan det undre gångjärnet och den undre delen av den undre dörren. Ta vara på dem.



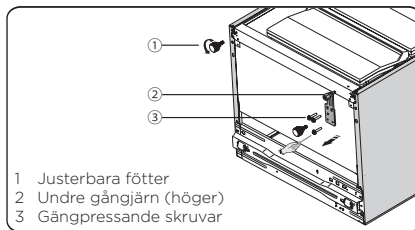
6. Placera den undre dörren på en plan yta med panelen uppåt. Lossa skruven (3) och ta ner del (1) och del (2), installera därefter vänster dörrstopp (4) (ligger i plastpåsen) och vänster del (2) och skruv (3) på vänster sida och dra åt dem. Förvara del (1) tillsammans med apparaten för framtida referens.



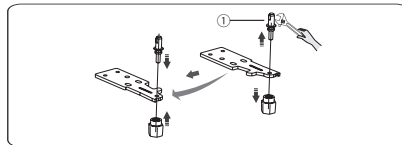
7. Flytta skruvhålsskyddet på den mittersta plattan från vänster till höger (enligt figuren nedan).



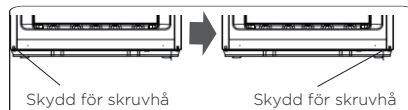
8. Lägg kylskåpet på ett underlag i skumgummi eller liknande. Ta bort båda justerbara fötter och det undre gångjärnet genom att lossa de gängpressande skruvarna.



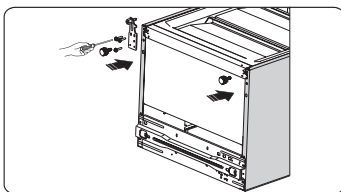
9. Ta bort del (1) från det undre gångjärnet (höger), lossa det undre gångjärnsstiftet, flytta det till andra sidan och dra åt, installera sedan del (1) på det undre gångjärnsstiftet.



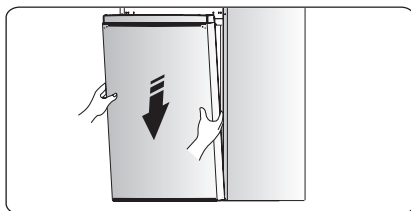
10. Flytta skruvhålsskyddet på den undre plattan från vänster till höger (enligt figuren nedan).



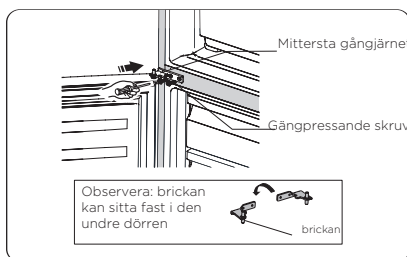
11. Sätt tillbaka det undre gångjärnet på vänster sida och fixera det med de gängpressande skruvarna. Sätt de justerbara fötterna på andra sidan och fixera.



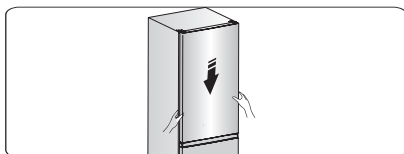
12. Flytta den undre dörren till rätt position, justera det undre gångjärnet, sätt in axeln i det undre hålet i den undre dörren och dra sedan åt bultarna.



13. Sätt den undre dörren på det undre gångjärnet och håll det på plats. Vrid det mittersta gångjärnet 180°, ändra brickan på axeln till den undre sidan, justera det mittersta gångjärnet till korrekt position och installera det samtidigt som du ser till att den undre dörren sitter säkert på plats.

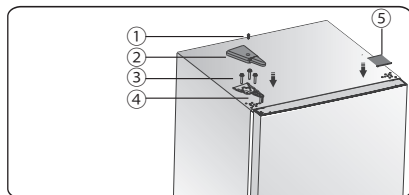


14. Flytta den övre dörren till rätt läge. Se till att dörren sitter rakt, sätt in axeln för det mittersta gångjärnet i den undre hålet i den övre dörren.

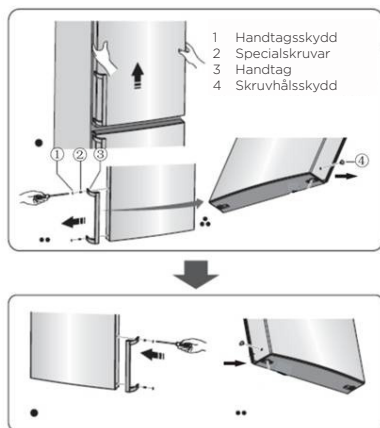


15. Flytta den övre dörren till lämplig position och fixera del (4) med skruvar (3). (Håll i den övre dörren med handen vid installation). Installera det övre gångjärnsskyddet (2) i vänster hörn med skruven (1). Sätt in skruvhålsskyddet (5) i det övre högra hörnet av kylskåpet.

- 1 Gångpressande skruv
- 2 Övre gångjärnsskydd
- 3 Särskild flänskruv
- 4 Övre gångjärn
- 5 Skydd för skruvhål



16. Öppna den övre dörren och montera dörrhyllorna. Stäng den igen. Observera: Om din apparat har ett handtag måste du flytta handtaget genom att följa instruktionerna nedan. Ta av den övre dörren och placera den på en plan yta med panelen uppåt. Lyft del (1) och del (4) och lossa skruvarna (2). Flytta handtaget (3) till höger sida och dra åt skruvarna (2), del (1) och del (4) i ordning.

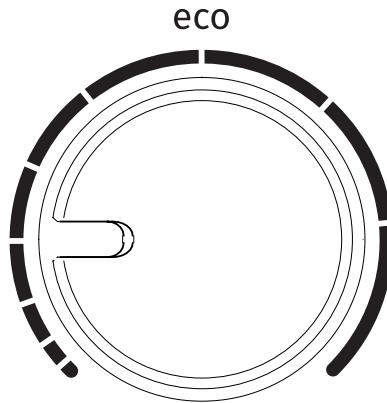


Varning! När du vänder på dörren får inte apparaten vara ansluten till elnätet. Ta ut kontakten ur eluttaget i förväg.

# DISPLAYKONTROLLER

---

## KONTROLLENHET 1 (KONTROLLPANEL)

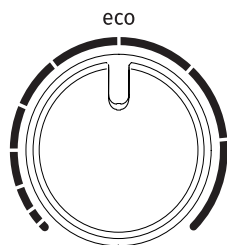


**A** Temperaturinställning och på-knapp

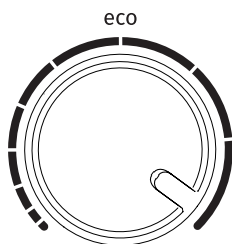
## SLÅ PÅ APPARATEN

För att slå på: vrid reglaget **A** medsols

## JUSTERA TEMPERATUREN



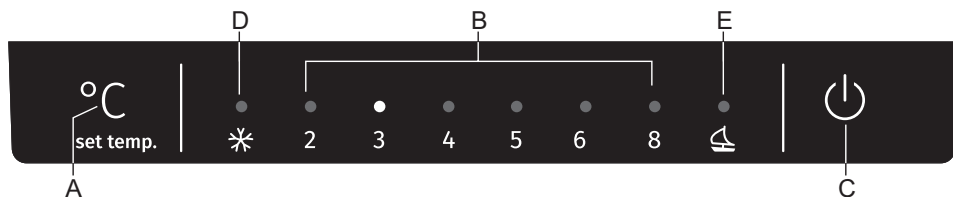
- För att ställa in önskad temperatur, vrid reglaget **A** medsols, alltså till höger.
- En förändring i den omgivande temperaturen kommer att påverka temperaturen i apparaten. Justera inställningen på önskat sätt med reglaget A. Positioner mot de **längre linjerna** innebär en lägre temperatur i apparaten (kallare). Positioner mot de **kortare linjerna** innebär en högre temperatur (varmare).
- Rekommenderad inställning av reglage **A** är på miljöläge (se bild).



- Om temperaturen i rummet där apparaten är installerad ligger under 16 °C rekommenderar vi att du ställer in reglaget **A** till de **längsta linjerna**.

## KONTROLLENHET 2 (DISPLAYPANEL)

Använd din apparat i enlighet med följande bestämmelser. Din apparat har motsvarande funktioner och lägen som på displaypanelerna på bilderna nedan. När apparaten slås på för första gången tänds bakgrundsbelysningen för symbolerna på displaypanelen. Om inga knappar har tryckts in och dörrarna är stängda stängs bakgrundsbelysningen av.



- A.** Temperaturinställningar och knapp för val av läge
- B.** Kylskåpstemperaturdisplay
- C.** På-/av-knapp
- D.** Indikator för snabbfrysningfunktion
- E.** Indikator semesterläge

### Kontrollera temperaturen

När du startar kylskåpet för första gången rekommenderar vi att temperaturen är inställd till 4 °C. Om du vill ändra temperaturen, följ instruktionerna nedan. Observera! När du ställer in en temperatur så innebär det en genomsnittlig temperatur för hela kylskåpet. Temperaturen inuti varje fack kan avvika från den som visas på kontrollpanelen, beroende på hur mycket livsmedel som finns i facket och var du placerar det. Omgivningstemperaturen kan också påverka den faktiska temperaturen inuti apparaten.

#### 1. Kylskåp

Tryck på knappen **A** för att ställa in kylskåpstemperaturen mellan 2 °C och 8 °C efter behov, och displaypanelen visar motsvarande värde enligt följande avsnitt.



## 2. Läge

Du kan välja olika lägen efter önskemål genom att trycka på knappen **A** på displaypanelen och motsvarande symbol tänds.

## 3. Super Freeze

Super Freeze sänker temperaturen snabbt i frysen så att maten fryser snabbare. Detta hjälper till att bevara vitaminer och näringsämnen i färsk mat och håller den färsk längre.

- Du kan trycka på knappen A i 3 sekunder för att övergå till Super Freeze-läge.
- När Super Freeze har valts tänds lampan D och frystemperaturen ställs in till  $-25\text{ °C}$  (omgivningstemperatur  $20\text{ °C}$ ), eller  $-30\text{ °C}$  (omgivningstemperatur över  $20\text{ °C}$ ).
- Om maximal mängd mat ska frysas, vänta ca. 24 h.
- Snabbinfrysningfunktionen stängs av automatiskt efter 52 timmar och frysens temperatur återgår till föregående inställning.

## 4. Semester

Om du ska resa bort under en längre period, tryck på knappen A för att aktivera denna funktion.

- När semesterläget är aktiverat tänds lampan **E**. Frysens temperatur ställs in till  $-18\text{ °C}$  (ej Super Freeze-läge) och kylskåpets temperatur ställs in till  $15\text{ °C}$ . Viktigt! Förvara inte mat i kylskåpet under denna period.

## 5. På-/av-knapp

Du kan slå på och stänga av apparaten genom att trycka på knappen **C**.

- Tryck på knappen C i 3 sekunder. En ljudsignal hörs och apparaten stängs av.
- Tryck på knappen C i 1 sekund. En ljudsignal hörs och apparaten slås på.



# ANVÄNDA APPARATEN

---

## Tillbehör

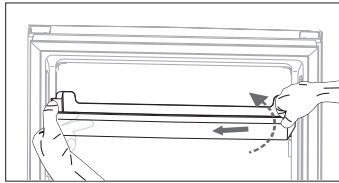
### Flyttbara hyllor/hållare

- Olika hyllor och hållare i glas och plast medföljer din apparat – olika modeller har olika kombinationer och funktioner.
- Kylskåpens väggar är utrustade med en serie urtag så att hyllorna kan placeras som önskat.

### Ta ut och montera dörrhyllorna

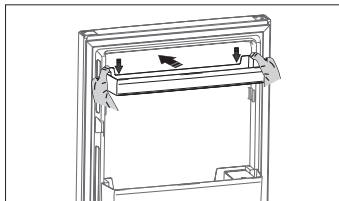
Om hyllorna i dörren är skadade, kontakta kundtjänst. För att byta ut en hylla kan följande utföras:

Ta av dörrhyllan



Håll i ena änden av dörrhyllan, tryck motsatt ände inåt med andra handen och lyft därefter upp hyllan. När hyllans fäste har tagits av från kylskåpsdörren, ta av hyllan genom att lyfta den rakt uppåt.

Montera dörrhyllan



Håll fast i båda sidor av dörrhyllan och placera den i fästet på dörren, tryck på plats.

**Grönsakslåda:**

- Grönsakslådan är avsedd för att förvara frukt och grönsaker.

**Isbitshållare (vissa modeller)**

- För att göra och förvara isbitar.

**Kylskåp**

- För förvaring av livsmedel som inte behöver frysas och olika typer av mat.

**Frysskåp**

- För frysning av färska livsmedel och förvaring av fryst och djupfryst mat under en längre tid.

**Tina upp mat**

- I kylskåpet
- Vid rumstemperatur
- I en mikrovågsugn
- I en varmluftsugn
- Mat som tinats ska inte frysas igen, med vissa undantag

## För att undvika kontaminering av maten, följ nedanstående instruktioner

- Om dörren öppnas under långa perioder kan det medföra en markant ökning av temperaturen i apparatens utrymmen.
- Rengör ytor som kan komma i kontakt med mat och åtkomliga dräneringssystem regelbundet.
- Förvara rått kött och rå fisk i lämpliga behållare i kylskåpet, så att dessa inte kommer i kontakt med eller droppar på andra livsmedel.
- Fack med två stjärnor är lämpliga för förvaring av förfrysad mat, förvaring och tillverkning av glass och iskuber.
- Fack med en, två eller tre stjärnor är inte lämpliga för frysning av färsk mat.

| Ordning | Fack TYP      | Måltemperatur [°C] | Lämplig mat  |
|---------|---------------|--------------------|--|
| 1       | Kylskåp       | +2 ≤ +8            | Ägg, lagad mat, förpackad mat, frukt och grönsaker, mejeriprodukter, tårter, drycker och annan mat som inte är lämplig för frysning.       |
| 2       | (***)* - frys | ≤ -18              | Fisk, skaldjur och kött (rekommenderad tid är 3 månad - näringsämnen och smak minskar över tid), lämplig för fryst, färsk mat.             |
| 3       | *** - frys    | ≤ -18              | Fisk, skaldjur och kött (rekommenderad tid är 3 månader - näringsämnen och smak minskar över tid). Inte lämplig för frysning av färsk mat. |
| 4       | ** - frys     | ≤ -12              | Fisk, skaldjur och kött (rekommenderad tid är 2 månader - näringsämnen och smak minskar över tid). Inte lämplig för frysning av färsk mat. |
| 5       | * - frys      | ≤ -6               | Fisk, skaldjur och kött (rekommenderad tid är 1 månad - näringsämnen och smak minskar över tid). Inte lämplig för frysning av färsk mat.   |

|   |                 |               |  |
|---|-----------------|---------------|--|
| 6 | 0 stjärnor      | $-6 \leq 0$   | Färskt fläskkött, nötkött, fisk, kyckling, vissa förpackade halvfabrikat osv. (Rekommenderas att äta inom samma dag, helst inte senare än 3 dagar). Delvis förpackade halvfabrikat (mat som inte kan frysas)   |
| 7 | Kyl             | $-2 \leq +3$  | Färskt/fruset fläskkött, nötkött, kyckling, sötvattenfisk, osv. (7 dagar under 0 °C och över 0 °C rekommenderas för konsumtion inom samma dag, helst inte mer än 2 dagar). Fisk och skaldjur (mindre än 0 i 15 dagar, rekommenderas inte att förvaras vid över 0 °C) |
| 8 | Färsk livsmedel | $0 \leq +4$   | Färskt fläskkött, nötkött, fisk, kyckling, tillagad mat osv. (Rekommenderas att äta inom samma dag, helst inte senare än 3 dagar).   |
| 9 | Vin             | $+5 \leq +20$ | Rött vin, vitt vin, mousserande vin osv.   |

**Observera: förvara olika livsmedel i de olika facken efter lämplig temperatur.**

- Om kylapparaten är tom under långa perioder, stäng av den, frosta av, rengör, torka och lämna dörren öppen för att förhindra att mögel bildas i apparaten.

# TIPS

---

## Tips för energibesparing

Vi rekommenderar att du följer tipsen nedan för att spara energi.

- Undvik att hålla dörren öppen under längre tidsperioder.
- Se till att apparaten inte kommer i närheten av värmekällor (direkt solljus, spis, ugn osv.).
- Ställ inte in temperaturen kallare än nödvändigt.
- Förvara inte varm mat eller ångande vätska i apparaten.
- Placera apparaten i ett torrt och välventilerat rum. Se kapitlet Installera din nya apparat.
- Diagrammet visar korrekt kombination för lådor, förvaringsfack och hyllor, ändra den inte, eftersom den är utformad för att vara så energibesparande som möjligt.

## Tips för kylning

- Placera inte varm mat direkt i kylskåpet eller frysen, temperaturen på insidan ökar vilket i sin tur leder till att kompressorn måste arbeta hårdare och därmed förbruka mer energi.
- Täck över eller packa in maten, särskilt om den har kraftig kryddning.
- Placera maten så att luften kan cirkulera fritt runt den.
- Kött (alla typer) Slå in i plastfolie och placera på glashyllan över grönsakslådan. Följ alltid anvisningar för förvaring av mat och se tillverkarnas förbrukningsdatum.
- Tillagad mat, kalla rätter osv.: Täcks över och placeras på valfri hylla.
- Frukt och grönsaker: Förvaras i grönsakslådan som medföljer.
- Smör och ost: Ska slås in i lufttät aluminium- eller plastfolie.
- Mjölkflaskor: Ska ha lock och förvaras i dörrfacken.

### **Tips för infrysning**

- När du slår på apparaten efter en period då den inte använts. Låt den vara igång i minst 2 timmar på hög inställning innan du lägger in livsmedel.
- Förvara mat i mindre portioner så att den snabbare blir helt fryst. Då kan du också ta ut precis den mängd mat du behöver vid upptining.
- Slå in maten i plast- eller aluminiumfolie och se till att de är täta.
- Låt inte färsk mat beröra mat som redan är frusen, då kan den frusna maten fläckvis tinas upp.
- Frysta produkter som konsumeras direkt efter att de tagits ut ur frysen kan orsaka frostsador.
- Vi rekommenderar att du märker och datummärker all inpackad mat för att hålla reda på förvaringstiden.

### **Tips för förvaring av frusen mat**

- Se till att färdigfryst mat har förvarats rätt av återförsäljaren.
- När den har tinats försämras dess kvalitet snabbt och ska inte frysas igen.
- Överskrid inte förvaringstiden som anges av tillverkaren. Observera: Om apparaten innehåller tillbehör och sådana funktioner.

# RENGÖRING OCH SKÖTSEL

---

Av hygieniska skäl ska apparaten (inklusive tillbehör på utsidan och inuti) ska rengöras regelbundet, minst varannan månad.

## **Försiktighet!**

Apparaten får inte anslutas till strömnätet vid rengöring. Risk för elstöt föreligger!

Innan du rengör apparaten, stäng av den och ta ut kontakten från uttaget.

## **Rengöring av utsidan**

Rengör apparaten regelbundet för att den ska bevara sitt utseende.

- Torka av kontrollpanelen och displayen med en ren, mjuk trasa.
- Spraya vatten på trasan och inte direkt på apparatens yta. Detta ger en jämnare fördelning av fukt på ytan.
- Rengör dörrar, handtag och ytor med ett mildt rengöringsmedel och torka därefter torrt med en mjuk trasa.

## **Försiktighet!**

- Använd inte vassa föremål, eftersom de kan repa ytan.
- Använd inte förtunningsmedel, bilrengöringsmedel, eterisk olja, slipande rengöringsmedel eller biologiska lösningsmedel, som bensen, för rengöring. De kan skada apparatens yta och orsaka brand.

## **Rengöring av insidan**

Rengör apparatens insida regelbundet. Det är lättare att rengöra när apparaten inte är fylld med livsmedel. Torka av insidan av kylskåpet med en mild bikarbonatlösning och skölj med varmt vatten med hjälp av en urvriden svamp eller trasa. Torka helt torrt innan du byter ut hyllorna och lådorna. Torka alla ytor och avtagbara delar noga.

## **Rengöring av dörrtätning**

Var noga med att hålla dörrtätningen ren. Klibbig mat och dryck kan göra att tätningen fastnar i skåpet och går sönder när du öppnar dörren. Rengör tätningen med ett mildt rengöringsmedel och varmt vatten. Skölj och torka noga efter rengöring. Försiktighet! Apparaten får endast slås på efter att dörrtätningarna torkat helt.

## **Byta ut LED-lampan**

**Varning!** LED-lampan får inte bytas ut av användaren! Om LED-lampan är skadad, kontakta en elektriker.

# FELSÖKNING

---

Om du upplever ett problem med apparaten eller att den inte fungerar korrekt, utför några enkla kontroller innan du kontaktar service. Se nedan.

**Varning!** Försök inte att reparera apparaten själv. Om problemet kvarstår efter att du har utfört nedanstående kontroller, kontakta en elektriker eller din återförsäljare.

| Problem                          | Potentiell orsak och åtgärd  |
|----------------------------------|--|
| Apparaten fungerar inte korrekt. | <ul style="list-style-type: none"><li>• Kontrollera att kontakten sitter i eluttaget som den ska.</li><li>• Kontrollera säkringen eller kretsen för din strömförsörjning, byt ut vid behov.</li><li>• Omgivningstemperaturen är för låg. Prova att sänka apparatens temperatur till en lägre nivå för att lösa detta problem.</li><li>• Det är normalt att frysen inte är igång under automatisk avfrostning eller under en kort tid efter att apparaten slagits på, detta för att skydda kompressorn.</li></ul>   |
| Dålig lukt från facken.          | <ul style="list-style-type: none"><li>• Insidan behöver kanske rengöras.</li><li>• Vissa livsmedelsförpackningar orsakar lukt.</li></ul>   |
| Ljud från apparaten.             | <p>Ljuden nedan är normala:</p> <ul style="list-style-type: none"><li>• Kompressorns driftljud</li><li>• Ljud av luft i rörelse från den lilla fläktmotorn i frysen eller andra ställen</li><li>• Gurglande ljud, liknande vatten som kokar</li><li>• Poppande ljud under automatisk avfrostning</li><li>• Klickande ljud innan kompressorn startar</li></ul> <p>Andra, ovanliga ljud orsakas av nedanstående och kan innebära att du behöver kontrollera och vidta åtgärder:</p> <ul style="list-style-type: none"><li>• Skåpet står inte plant.</li><li>• Apparatens baksida vidrör väggen.</li><li>• Flaskor eller behållare har fallit ner eller rullar.</li></ul> |



| Problem                             | Potentiell orsak och åtgärd   |
|-------------------------------------|---|
| Motorn går konstant.                | <p>Det är normalt att motorn hörs ofta. Den behöver vara igång oftare i följande fall:</p> <ul style="list-style-type: none"> <li>• Temperaturen är lägre inställd än nödvändigt</li> <li>• En större mängd varm mat har nyligen förvarats i apparaten</li> <li>• Temperaturen utanför apparaten är för hög</li> <li>• Dörrarna är öppna för länge eller för ofta</li> <li>• Efter att apparaten installerats eller efter att den har varit avstängd under en längre tid</li> </ul> |
| Ett lager frost uppstår i apparaten | <ul style="list-style-type: none"> <li>• Kontrollera att luftutloppen inte är blockerade av mat och se till att maten placeras på ett sådant sätt inuti apparaten att tillräcklig ventilation säkerställs. Se till att dörren är helt stängd. För att ta bort frosten, se kapitlet Skötsel och rengöring.</li> </ul>  |
| Temperaturen på insidan är för hög. | <ul style="list-style-type: none"> <li>• Du kanske har lämnat dörrarna öppna för länge eller för ofta.</li> <li>• Dörrarna hålls öppna av något föremål.</li> <li>• Det finns inte tillräckligt med fritt utrymme ovanför, bakom och vid sidan av apparaten.</li> </ul>   |
| Temperaturen på insidan är för låg. | <ul style="list-style-type: none"> <li>• Öka temperaturen, se kapitlet Displaykontroller.</li> </ul>  |
| Dörrarna är tröga att stänga.       | <ul style="list-style-type: none"> <li>• Kontrollera om kylskåpets övre del är lutad bakåt med 10–15 mm så att dörrarna kan stängas av sig själva, eller om nånting på insidan hindrar dörrarna från att stängas.</li> </ul>  |
| Vatten droppar ner på golvet.       | <ul style="list-style-type: none"> <li>• Droppbrickan (placerad baktill under skåpet) kanske inte är plan, eller dräneringspipen (placerad under den övre delen av kompressorutrymmet) kanske inte är korrekt placerad för att leda vatten till brickan, eller pipen är blockerad. Du kanske behöver dra kylskåpet från väggen för att kontrollera brickan och pipen.</li> </ul>  |
| Belysningen fungerar inte.          | <ul style="list-style-type: none"> <li>• LED-lampan är kanske skadad. Se "Byta ut LED-lampan" i kapitlet Skötsel och rengöring.</li> <li>• Kontrollsystemet har avaktiverat lamporna på grund av att dörren hållits öppen för länge. Stäng och öppna dörren igen för att aktivera lamporna igen.</li> </ul>   |

# KASSERA APPARATEN

---

Det är förbjudet att kassera denna apparat som hushållsavfall.

## Förpackningsmaterial

Förpackningsmaterial med retursymboler kan återvinnas. Kassera apparaten i lämplig avfallscontainer för att återvinna den.

## Innan du kasserar apparaten

1. Ta kontakten ur eluttaget.
2. Klipp av kontakten och kassera den.

**Varning!** Kylskåp innehåller köldmedium och gas i tätningen. Köldmedium och gaser måste avfallshanteras professionellt eftersom de kan orsaka ögonskador eller antändas. Se till att kylkretsens slangar inte är skadade innan du kasserar apparaten.

|  | <b>KORREKT AVFALLSHANTERING AV DENNA PRODUKT</b>   |
|--|--|
|  | Symbolen på produkten eller emballaget anger att produkten inte ska behandlas som vanligt hushållsavfall. Produkten ska tas till en auktoriserad uppsamlingscentral för elektrisk och elektronisk utrustning. Korrekt bortskaffande av produkten kommer att bidra till att förhindra eventuella negativa effekter på miljön och människors hälsa som kan uppstå vid felaktig kassering. För detaljerad information om bortforsling och bearbetning av pro', kontakta berörd kommunal myndighet som ansvarar för avfallshanteringen, din avfallshanterings tjänst eller butiken där du köpte produkten. |

Gorenje, d.o.o.

Partizanska 12

SI - 3320 Velenje, Slovenija

info@gorenje.com

www.gorenje.com